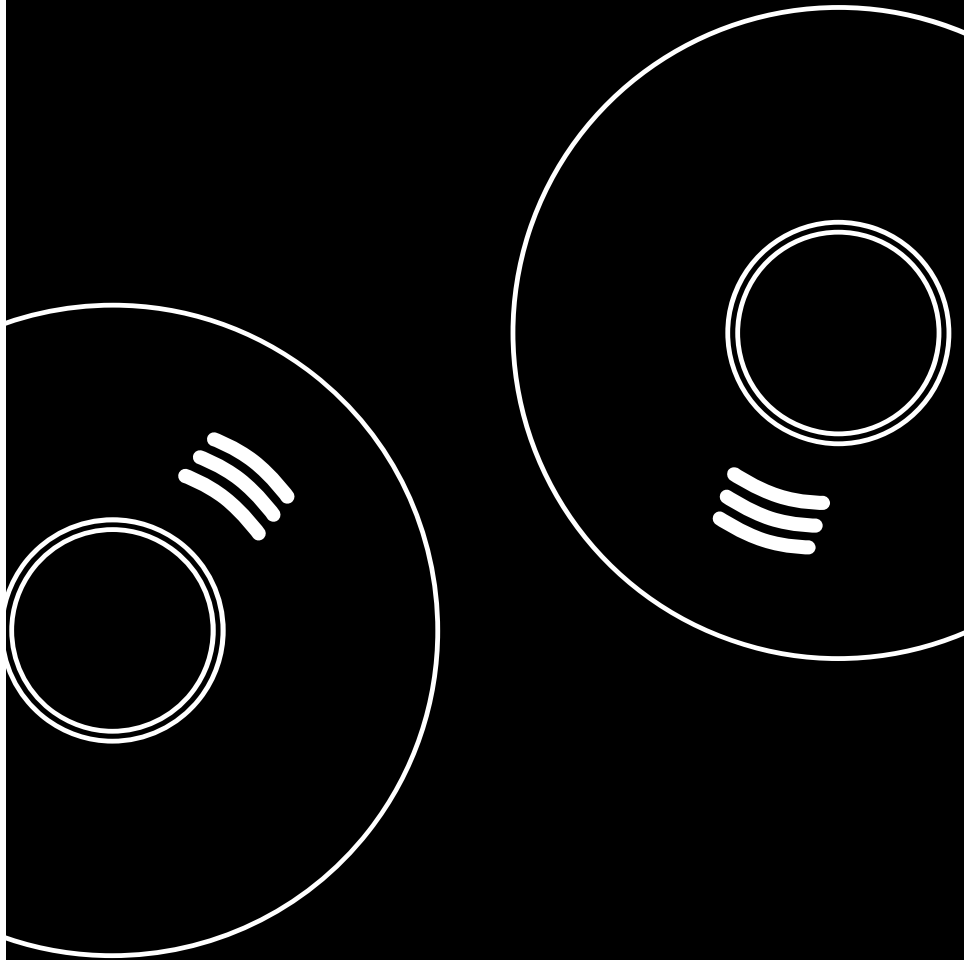




It's all about  
communication

# User manual

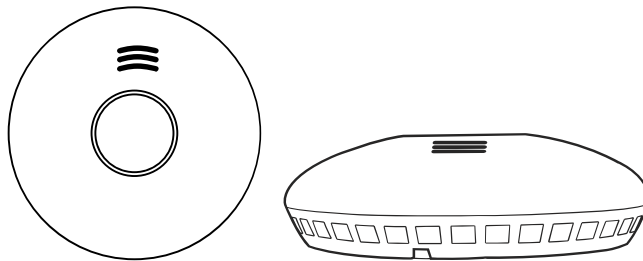


Safety for life



It's all about  
communication

# User manual



We recommend that you spend some time reading this instruction manual in order that you fully understand all the operational features. You will also find some hints and tips to help you resolve any issues.

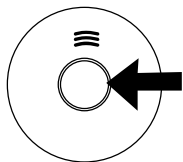
<b>GB</b>	English.....	2
<b>SE</b>	Svenska.....	9
<b>N</b>	Norsk.....	15
<b>FI</b>	Suomi.....	21
<b>DK</b>	Dansk.....	27

**Brugsanvisning****Røgalarmer til trådløs seriekobling****Model: ORIGO SA422WS.**

Tillykke med købet af din nye røgalarm. Vi anbefaler, at du bruger lidt tid, på at læse denne brugsanvisning, sådan at du kan forstå alle de operative funktioner

Du vil også finde nogle hint og tips, til at kunne afhjælpe eventuelle problemer. Læs denne bruger manual grundigt igennem, før du installerer produktet og gem manualen, hvis du skal få brug for den senere.

Housegard røgalarm model ORIGO SA422WS, er konstrueret til at opdage røgpartikler. SA422WS har også en indbygget temperatur sensor, som vil give alarm, hvis temperaturen overstiger 54- 70°C (afhænger af, hvor hurtig temperatur stigningen opdages). Housegard røgalarmer er konstrueret til at opdage en brand hurtigst muligt, men dette forudsætter en korrekt placering og vedligeholdelse. Læs derfor denne brugervejledning grundigt igennem.



**Kombineret TEST og PAUSE knap**

**EGENSKABER**

- » Trådløs optisk røgalarm til seriekobling.
- » Indbygget temperatursensor,
- » Høj sensitivitet og stabilitet.
- » Test funktion og Pause funktion.
- » LED diode som angiver normalfunktion.
- » Signal ved lav batterispænding.
- » Kompakt og stilren design.
- » Kan seriekobles i serie med op til 30 stk.

**TEKNISK DATA**

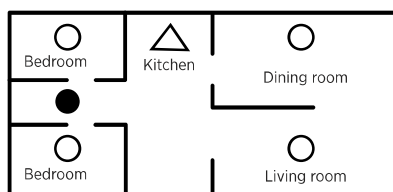
Modelnummer:	ORIGO SA422WS
Detektionsprincip:	Optisk detektionskammer.
Strømkilde:	2 stk AA / LR6 Alkaliske batterier.
Strømforbrug drift:	<4 uA
Strømforbrug alarm:	<40 mA
Radio Frekvens	433 MHz
Rækkevidde fri	>20 m
Alarm Lyd:	> 85 dB /3 m
Temperatur område:	5 °C - 45 °C
Luftfugtighed:	10% to 90%
Sensitivitet:	0,09 - 0,16 dB/m
Temperatursensor:	54-70 °C (EN-54)

**VIGTIG SIKKERHEDSINFORMATION**

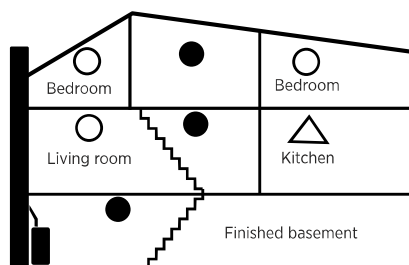
- » Røgalarmer kræver operative batterier for at kunne fungere. Røgalarmerne VIL IKKE kunne fungere uden batterier, hvis strømtilførslen er fjernet, afladet eller ikke ordentligt tilkoblet. Brug kun de batterier typer som er angivet på røgalarmerne. Kobl ikke røgalarmerne til andre typer af røgalarmer eller andre enheder end som er angivet.
- » Testknappen giver en total test af alle røgalarmens funktioner, andre testmetoder er ikke påkrævet. Test røgalarmerne hver uge, for at kontrollere om de fungerer som de skal.
- » Fjern ikke batterierne for at stoppe en uønsket alarm, da du mister beskyttelsen. Åbn vinduer eller ventiler omkring røgalarmerne, for at stoppe alarmen og/eller aktiver pause funktionen.
- » Røgalarmerne skal installeres i henhold til alle lokale og nationale regler for installation.
- » Røgalarmerne er beregnet til brug i private hjem. I bygninger med flere boliger, skal hver enkel bolig, have sine egne røgalarmer. Denne røgalarm er ikke en erstatning for et komplet alarmsystem.
- » Der kan være forhold som gør at et medlem af husstanden ikke hører røgalarmerne (pga. støj, dyb søvn, dårlig hørelse osv.). Hvis du har mistanke om at et medlem af husstanden ikke vil være i stand til at høre røgalarmerne, bør der installeres en specialalarm. Hvis der er et medlem af husstanden, som der er hørehæmmet, installerer man en specialalarm som giver både lyd, lys og vibrationer.
- » Røgalarmerne opfanger partikler i luften. Den vil ikke reagere på hverken varme eller gas. Denne røgalarm er udviklet til at give et lydsignal, som indikerer at der er en brand under udvikling.
- » Røgalarmer har begrænsninger. Ingen røgalarmer kan give 100% garanti mod beskyttelse af liv og ejendom. Røgalarmer er ikke erstatning imod forsikringer. Husejere og lejere bør derfor altid tegne en livs – og husforsikring.
- » Røgalarmerne bør testes ugentligt og skal erstattes hvert tiende år.

#### FORKLARING :

- Minimal beskyttelse
- Anbefalet / ekstra beskyttelse
- △ Røgalarmer med pausefunktion anbefales



Single-story residence, apartment,  
Mobile home

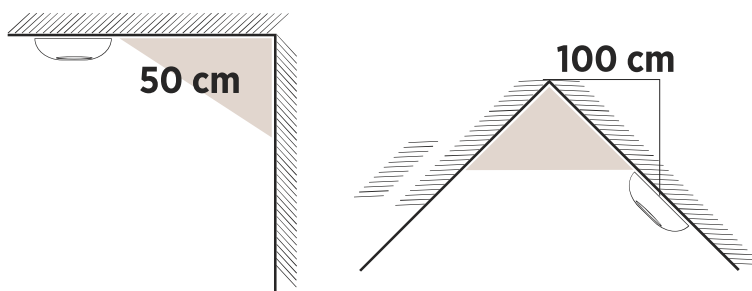


Multi story residence

## PLACERING AF RØGALARMER

En forudsætning for at røgalarmerne skal kunne give et tidligt varsel, er at alarmerne befinder sig i samme område eller i rum hvor branden opstår. Derfor anbefales det, at der installeres en røgalarm i hvert rum og på alle etager.

- » Monter røgalarmer i alle separate soverum, samt i alle husets opholdsrum.
- » I kælder uden soverum, bør der monteres en røgalarm nederst ved trapeopgangen.
- » I boliger med flere plan, bør der monteres røgalarmer øverst ved hver trapeopgang.
- » I soverum hvor man sover med dørene lukket, bør der altid monteres en røgalarm i selve rummet.
- » Monter en røgalarm i alle rum, hvor der findes potentielle brandkilder.
- » Monter røgalarmer i hver ende af gangen, hvis den er længere end 9 meter.
- » Monter røgalarmerne midt i loftet. Hvis dette ikke er muligt, monter da røgalarmerne på væggen min. 0,5 meter fra hjørne samt min. 10-15 cm. fra loftet (montering på væg frarådes).



### RØGALARMER SKAL IKKE PLACERES FØLGENDE STEDER

- » I køkkenet, i nærheden af komfuret, hvor røgpartikler fra madlavning kan give falsk alarm.
- » I områder med høj luftfugtighed, for eksempel ved bad eller i nærheden af opvask- eller vaskemaskiner hvor vanddamp og fugtighed kan give falsk alarm.
- » I nærheden af af vifter og ventilatorer, hvor luftstrømmen kan forhindre røgen i at nå frem til alarmerne.
- » I nærheden af lyskilder og andet elektrisk udstyr som afgiver elektromagnetisk felt.
- » I nærheden af pejs og ovn med åben ild.
- » Øverst i V formede tage hvor luftlommer kan forudsage at røgen ikke når frem til alarmerne.
- » I garager hvor biler kan afgive falsk alarm.
- » I støvede og beskidte områder, hvor støv og skidt kan ødelægge alarmerne.
- » I rum hvor temperaturen kan falde til under 5°C eller overstige 45°C, eller i rum med store temperaturudsving.

**ADVARSEL:** Forkert placering vil kunne medføre reduceret driftsikkerhed og falsk alarm.

## KLARGØRING OG PROGRAMMERING

DK

**VIGTIGT:** ORIGO SA422WS er udstyret med radiosender og modtager for at kunne kommunikere imellem hver alarm. For at kommunikationen skal kunne fungerer optimalt, skal alle alarmerne kobles sammen.

### TRÅDLØS RADIOSENDER / MODTAGER

- » • Radiofrekvens: 433 MHz
- » • RF modtager: <5 mA
- » • RF sender: <10 mA
- » • Rækkevidde: 20 meter

### PAS PÅ HØRELSEN VED PROGRAMMERING OG TEST

Røgalarmen afgiver et kraftigt lydssignal. Vi anbefaler at du altid bruger ørepropper eller andet høreværn, når du programmerer og tester dine røgalarmen.

**VIGTIGT:** Rækkevidden kan variere afhængig af placering, bygningens udformning og materialer. Ved installation skal du altid sikre, at alle alarmer er indenfor rækkevidde.

### MONTER BATTERIERNE OG TEST HVER ENKELT RØGALARM.

AA/LR6 batterier. Sørg for at de vender rigtigt +/-.

Test hver enkelt røgalarm ved at trykke på testknappen i ca. 5 sekunder. Hvis røgalarmen er ok afgiver den 3 korte lydssignaler med ca. 1,5 sekunders interval. Slip derefter testknappen. Gentag dette på alle røgalamer der skal installeres.

### PROGRAMMER RØGALAMER TIL AT SNAKKE SAMMEN.

Vælg en af røgalarmerne som hovedenhed, marker den med H på bagsiden, så du er sikker på du kan kende forskel. Hovedenheden bruger du til at kode de øvrige alarmer med, så de kan snakke sammen.

1. Tryk og hold testknappen inde i ca. 12 sekunder indtil LED lyset begynder at lyse. Hovedenheden er nu klar til at blive koblet sammen med de øvrige alarmer. Hovedenheden vil efter ca. 30 sekunder gå tilbage til normal status.
2. Mens hovedenheden er i programmeringsmode, tager du de andre enheder og trykker testknappen ind i ca. 1 sekund indtil LED lyset lyser konstant. Både hovedenheden og de andre alarmeres LED lys skal nu blinke hurtigt i 2 sekunder. Dette viser at de 2 er koblet sammen.
3. Gentag punkt 2 med alle de enheder som skal kobles sammen i systemet.

### SLETTE PROGRAMMERING (RESET)

1. Tryk og hold testknappen inde i ca. 16 sekunder indtil LED lyset begynder at blinke. Slip derefter.
2. Når LED lyset lyser på testknappen 2 gange. Hvis sletningen er vellykket vil alarmerne afgive et kort signal.
3. Gentag punkt 1-2 med alle alarmerne som skal resettes.

**ADVARSEL:** En række forhold kan føre til at den trådløse kommunikation kan blive forstyrret. Du må teste røgalarmerne ugentligt for at kontrollere at kommunikationen imellem enhederne fungerer.

## SÅDAN MONTERER DU RØGARLARMEN

1. Fjern monteringspladen fra bagsiden af røgalarmlarmen ved at dreje pladen imod uret.
2. Monter monteringspladen på det valgte sted i henhold til råd om korrekt placering.
3. Placer røgalarmlarmen på monteringspladen og drej med uret til den klikker fast.
4. Tryk på testknappen for at teste røgalarmlarmen.

## DRIFT

Når røgalarmlarmen er installeret skal den røde LED lampe blinke en gang hvert 40 sekund. Dette angiver at batteriet og enheden fungerer som den skal. Hvis alarmlarmen aktiveres vil enheden afgive en høj tone og den røde LED lampe vil blinke hurtigt indtil røgen er væk.

## LED OG RØGARLARMENS ANGIVELSER

STATUS	RØD LED	SIGNAL	BESKRIVELSE
Normal funktion	Blinker en gang hvert 40 sekund	Ingen	Viser at alarmlarmen har strøm og fungerer normalt
Byt / lavt batteri	Blinker en gang hvert 40 sekund.	Kort lyd hvert 40 sekund	Viser at batteriet skal udskiftes. Se afsnittet om udskiftning af batteri.
Fejl	Ingen	Kort lyd hvert 40 sekund	Viser at der er fejl på røgalarmlarmen
Pause	Blinker hvert 8 sekund	Ingen	Viser at røgalarmlarmen er i pausemode. Se afsnittet omkring pausefunktion.

## ALARMSIGNALER

ORIGO SA422WS giver forskellige alarmsignaler alt efter om alarmlarmen har opdaget røg, varme eller om det er en af dens tilknyttede enheder. Dette gør at du hurtigt kan lokalisere hvilken af røgalarmlarmene som er startet.

Status	LED LYS	ALARM
Røgalarmlarmen opfanger røg	Blinker	3 repeterende lydsignaler af 0,5 sek med 0,5 sek pause.
Røgalarmlarm opfanger stigende temperatur	Blinker	3 repeterende lydsignal 0,2 sek med 0,1 sek pause.
Trådløs tilkoblede enheder som modtager signal fra anden alarm	Blinker	2 repeterende lydsignaler med 1,2 sek pause.

## ÅRSAG OG TILTAG VED FALSKE ALARMER

DK

Røgalarmerne opfanger og reagerer på røgpartikler i luften. Det er partiklerne som udløser alarmerne. Røgalarmerne vil derfor kunne opfange og give lyd om den udsættes for støv, vanddamp, eller andre former for partikler (insekter, pollen, husstøv mm.). Dette er ofte årsagen til falske alarmer.

FEJL	LØSNING
Damp og fugtig luft. Damp fra baderum, vaskemaskine/tørretumbler eller andre kilder som afgiver høj luftfugtighed kan udløse falsk alarm.	Placer røgalarmerne 2 meter fra baderum, vaskerum eller områder hvor der kan forekomme høj luftfugtighed.
Støv og smuds. Siden luft skal passere frit igennem kammeret på alarmerne, vil alarmerne altid tiltrække en del støv og pollenpartikler. Ved at støv og andre partikler kommer ind i alarmerne kan dette føre til falske alarmer. Røgalarmerne kan også blive mere følsom pga. dette og vil kunne give flere falske alarmer. Smuds vil også komme over tid eftersom røgalarmerne bliver ældre, noget som gør at den vil give flere fejlalarmer.	Støvsug røgalarmerne regelmæssigt, brug et mundstykke af plast, så elektronikken ikke tager skade. Sørg for at dække røgalarmerne til når du foretager arbejde som afgiver støv og skidt, eller pøl enheden ned i mellemtiden. Vurder placeringen, så den bliver placeret et sted uden for meget støv og smuds.
Træk, støv og luftstrøm Falsk alarm grundet placering for tæt på vinduer, døre, ventilationssystemer, varmepumper, luftkanaler og lignende. Træk hvivler støv op som registreres i alarmerne.	Undgå at placere alarmerne, hvor der kan være gennemtræk. Find en passende placering væk fra steder med særlig meget bevægelse i luften.
Temperatursvingninger. Temperaturudsving kan skabe kondens i alarmerne. Dette sker hvis den placeres tæt på en dør eller et vindue i rum som udsættes for skiftevis koldt og varmt luft.	Undgå derfor at montere alarmerne i rum med store temperaturudsving, i nærheden af vinduer og døre. Monter alarmerne på et sted med en jævn og stabil temperatur.
Dårlig placering generelt Ustabil miljø, træk, i nærheden af elektriske apparater (EMC), og enkelte lyskilder der kan give falsk alarm.	Røgalarmer bør placeres minimum 5 meter fra ildsted eller andre apparater der afgiver ild. 2 meter fra baderum, vaskerum eller andre steder med høj luftfugtighed. Desuden mindst 2 meter væk fra ventilationssystemer, varmepumper, aircondition eller lignende, og mindst 1 meter fra lyskilder. Dette gælder især lysstofrør af alle typer.

### TESTE RØGALARMEN

Røgalarmerne testes ved at trykke og holde testknappen inde i 5 sekunder. Røgalarmerne vil svare ved at afgive signal. Alarmsignalet stopper efter 10 sekunder når du slipper testknappen.

**VIGTIGT!** Ved test af trådløse systemer kan det tage op til 30 sekunder før alle røgalarmerne i serien afgiver signal. Hold testknappen inde indtil alle alarmerne afgiver signal.

1. Efter installation, test altid at hver enkelt røgalarm virker for at være sikker på at de er installeret korrekt og fungerer som de skal.
2. Testknappen giver korrekt test af funktionerne. Du skal ikke bruge åben ild for at teste røgalarmerne, da dette kan ødelægge alarmerne.
3. Test røgalarmerne rutinemæssigt en gang ugentligt.
4. Test altid røgalarmerne efter længere tids fravær fra hjemmet og altid når du kommer hjem fra ferie.
5. For at undgå høreskader, stå da en armlængdes afstand fra røgalarmerne når du tester den. Eller brug beskyttelse til ørerne.

### PAUSEFUNKTIONEN

Røgalarmerne er udstyret med en kombineret knap for både test og pausefunktion. Pausefunktionen gør det muligt at stoppe falske alarmer. Med pausefunktionen kan du stoppe røgalarmerne hvis den er udløst ved en fejl. Du aktiverer pausefunktionen ved at trykke på test/pauseknappen imens alarmerne hyl. Alarmerne vil da stoppe i 10 minutter. Enheden går selv tilbage til normal efter de 10 minutters pause. Hvis du har behov for yderligere tid, trykker du bare på test/pauseknappen en gang til.

Har du seriekoblede røgalarmer, vil alle alarmerne i serien stoppe og alarmerer når du trykker på test/pauseknappen på den alarm der har opdaget røg.

### VEDLIGEHOLDELSE OG RENGØRING

Røgalarmerne skal rengøres regelmæssigt, og mindst 2 gange om året. Rengøring sker ved at man støvsuger røgalarmerne udvendigt langs åbningen ind mod elektronikken og kammeret på alarmerne.

**VIGTIGT!** Forsøg ikke at åbne dækslet for at rengøre inde i røgalarmerne. I så fald bortfalder garantien.

**ADVARSEL:** Overhør aldrig en røgalarm der larmer. Når du hører alarmsignalet, kræver dette din øjeblikkelige opmærksomhed og handling.

## BYT AF BATTERI

Hvor ofte batteriet skal udskiftes afhænger af batteritypen. Byt gerne batterier rutinemæssigt en gang årligt, og gerne på en fast dato. Eller byt batterier når røgalarmen giver signal om lavt batteri. (Kort alarmsignal ca. 1 gang hvert 40 sekund)

1. Drej røgalarmen mod uret for at løsne den fra monteringspladen.
2. Tag de gamle batterier ud.
3. Monter de nye batterier, sørg for at de vender rigtigt +/-.
4. Monter røgalarmen på monteringspladen igen.
5. Tryk på testknappen indtil røgalarmen giver signal.

### BATTERITYPE

Volt: 1,5 V  
Type : AA/LR6 Alkaliske batterier  
Driftstid : Ca. 18 mdr.  
Anbefalede batterier : GP 15A, Energizer E91

## FEJLSØGNING

PROBLEM	HANDLING
Røgalarmen giver ikke lyd når den testes.	<ul style="list-style-type: none"><li>» Tag alarmen ned og kontroller at batterierne er monteret korrekt.</li><li>» Kontroller at batterierne stadig fungerer.</li></ul>
Røgalarmen giver et kort lydssignal hvert 40 sekund ledsaget af et kort blink i LED lyset.	<ul style="list-style-type: none"><li>» Indikerer at batteriet er ved at løbe tør for strøm.</li><li>» Byt batteri. Se afsnit om byt af batterier.</li></ul>
Røgalarmen giver alarm uden at der er røg. Eller giver alarm ved madlavning eller lignende.	<ul style="list-style-type: none"><li>» Rengør røgalarmen. Se afsnittet om falsk alarm.</li><li>» Find en ny placering til alarmen. Se afsnittet om placering.</li></ul>

## GARANTI

Denne røgalarm leveres med en 5 års begrænset garanti imod fabriksfejl. Gældende fra købsdato. Batteriet er IKKE dækket af garantien. Garantiansvaret er begrænset til værdien af en ny tilsvarende røgalarmen. Defekte røgalarmen skal returneres til forhandleren sammen med en beskrivelse af problemet. Godkendte reklamationer erstattes med en ny røgalarm af samme eller tilsvarende type. Ved reklamation skal kvittering som bekræfter købsdato altid fremvises.



0359  
GPBM Nordic AB  
15  
601120-CPR-0515  
EN 14604:2005/AC:2008  
Certificate: 0359-CPR-00463

Frank Willy Ottesen  
Technical Manager