



Batteridrevne kuliltealarmer



XC70

XC100

XC100D

Kulilte (CO) i offentlige institutioner



Farerne ved kulilte

Kulilte (CO) ikke at forveksle med kuldioxid (CO₂) er en usynlig, farveløs og smagsløs gas, som er giftig for mennesker og dyr. Den omtales ofte som den "Lydløse dræber", fordi ingen af vores sanser kan advare os om dens tilstedeværelse. Vi kan hverken lugte, smage eller se den. De første symptomer, træthed og hovedpine, er omtrent de samme som for influenza, hvilket kan gøre det svært at stille en diagnose. Når der er dødelige kulilteniveauer i et hjem, mister beboerne bevidstheden og vågner ikke op igen. Alene i Storbritannien behandles tusindvis af personer på sygehusene for kulilteforgiftning, og der er mange dødsfald hvert år.

Jo længere tid kuliltegassen indåndes, og jo højere dens koncentration er, desto værre bliver symptomerne og omfatter balancesvigt, synstab og til sidst bevidstløshed. Det kan ske inden for bare få minutter eller timer afhængigt af mængden af kulilte i luften.



Kuliltealarmer udsender en fuld alarm, før de første symptomer viser sig: Jo højere kuliltekoncentrationen er, desto hurtigere udsender enheden en alarm.

Nogle alarmer har valgfri præ-alarmlfunktioner, som kan anvendes til at identificere defekte apparater, hvorfra der siver mere og mere kulilte ud med tiden, men som endnu ikke udløser en fuld alarm eller giver nogen symptomer.

Hvordan opstår der kulilte, og hvem udsættes for risiko?

Kulilte skabes ved ufuldstændig forbrænding af kulbaserede brændstoffer som gas, kul, olie og træ. Der kan dannes kulilte fra ethvert apparat, som ikke forbrænder korrekt, eller en enhed, som har et tilstoppet aftræk. Det vil sige, at alle defekte kogeapparater, varmeapparater, benzengeneratorer og køretøjsmotorer kan udgøre en potentiel trussel. Enhver person eller ethvert dyr, som er fælles om et miljø med et defekt apparat, er udsat for risiko.

Hvordan undgår du risici?

Sørg for, at apparater, som anvender fossile brændstoffer, serviceres regelmæssigt, og installér en kuliltealarm for hvert apparat i en ejendom.

Se installationsvejledningen på side 6





Hvorfor vælge Honeywell?

Honeywell har i over 50 år været en førende producent af industrielle og kommercielle gasdetekteringssystemer, som typisk anvendes i de mest barske miljøer i verden - Olie- og gasplatforme, raffinaderier, forsyningsværker, militære anvendelser og halvlederindustrien for blot at nævne nogle få. Honeywell har i mere end 20 år anvendt sin ekspertise inden for gasdetektering til ikke alene at udvikle den første kuliltealarm til boliger, men også til at blive én af de førende producenter af kuliltealarmer i verden.

Sortimentet

Honeywell tilbyder tre varianter af X-Serie batteridrevne kuliltealarmer. Hver af disse har forskellige brugergrænsefladefunktioner og levetid:

- Alarm
- Strøm
- Fejl
- Udluft

- Strøm
- Fejl
- Udluft

ALARM
FOR EVAKUÉR



XC70

- ✓ 7 års levetid og garanti



XC100

- ✓ 10 års levetid og garanti
- ✓ Unik, iøjnefaldende alarmeddelelse*



XC100D

- ✓ 10 års levetid og garanti
- ✓ Unik, iøjnefaldende alarmeddelelse*
- ✓ Multifunktionsdisplay til kuliiteniveau



*Patentanmeldt

XC70, XC100, XC100D - Batteridrevne kuliltealarmer



X-Serie kuliltealarmer er optimeret til at blive anvendt af fagfolk, hvis opgave er at beskytte boliger mod kulilte. De er designet til at opfylde professionelle udlejeres og fordringsfulde private individers behov.

For at få en højere beskyttelse kan alle X-Serie enheder sammenkobles trådløst til at udgøre et alarmsystem.*



Generel beskrivelse

Høj driftssikkerhed

- Egen afprøvet sensorteknologi med lang levetid
- Tredjeparts-certificeret af BSI til EN50291-1:2010 og EN50291-2:2010
- Forseglet hus til at beskytte mod ugunstige omgivelsesforhold
- Alarmhukommelse
- Hændelseslogger
- Valgfri præ-alarm
- Lavt niveau-overvågningstilstand
- Signal for levetidsafslutning



Lave samlede driftsomkostninger

- 10 års (XC100, XC100D) eller 7 års (XC70) levetid og garanti
- Vedligeholdelsesfri – ingen dele, der skal udskiftes

Beskyttet mod misbrug

- Forseglede batterier indeni
- Selvlåsende monteringsplade – kan kun fjernes med et værktøj (skruetrækker)
- Aktivering og deaktivering foranlediges af monteringspladen

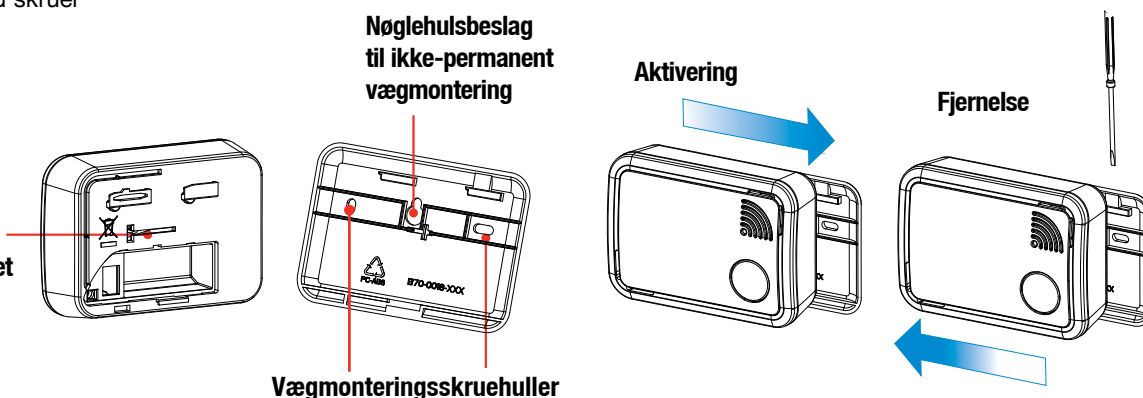
Installation

Der kræves ingen ledningsføring. For en fast væg- eller loftsinstallation skal du først fastgøre monteringspladen ved hjælp af rawplugs og skruer. Skub derefter alarmeren på pladen, som aktiverer alarmeren automatisk.

Monteringsmuligheder

- Fritstående
- Vægmontering med skruer og søm
- Loftsmontering med skruer

Diskret tænd-/slukknop, aktiveres, når den monteres på vægbeslaget



Nem at installere

- Fritstående, vægmontering eller loftsmontering
- Tændes, når den skubbes på monteringspladen

Komplet løsning

- X-Serie alarmer kan sammenkobles trådløst ved hjælp af det trådløse plug-in modul XW100*
- Honeywells X-Serie består af et komplet sortiment af løsninger til compatible brand- og kuliltealarmer
- Løsninger til OEM-kunder fås på anmodning

Designet til beboelsesmiljøer

- Lille, kompakt design
- Integreres perfekt i beboelsesmiljøer

Nem at betjene og bruge for slutbrugeren

- Alarm og fejl/lydløs funktion
- Stor knap – der kan trykkes på med et langt skaft (f.eks. en kost)
- Løjnefaldende alarmhandlingsmeddelelse** (XC100, XC100D)
- LCD-display (XC100D)
- Ekstra høj lydudgang
- Test med nedsat lydniveau

Du kan alternativt – for en endnu hurtigere installation - skubbe alarmeren på monteringspladen for at aktivere den og hænge den på væggen ved hjælp af det medfølgende søm eller lade den stå frit på en høj hylde.

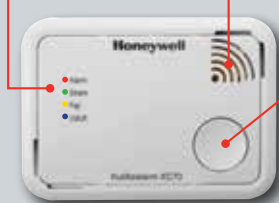


XC70

Separate indikatorer til hver enhedsstatus

- Alarm
- Strøm
- Fejl
- Udluft (præ-alarm)

Lyddugang



Stor, nem at trykke på-knap

- Fejl lydløs
- Alarm lydløs
- Test med nedsat lydniveau



XC100

Separate indikatorer til hver enhedsstatus

- Strøm
- Fejl
- Udluft (præ-alarm)

Lyddugang



Stor, nem at trykke på-knap

- Fejl lydløs
- Alarm lydløs
- Test med nedsat lydniveau

løjnefaldende alarmmeddelelse*



XC100D

Separate indikatorer til hver enhedsstatus

- Strøm
- Fejl
- Udluft (præ-alarm)

Lyddugang



Stor, nem at trykke på-knap

- Fejl lydløs
- Alarm lydløs
- Test med nedsat lydniveau

Alarm eller fejl gjort lydløse

- Fjern brandalarm
- Fuld kuliltealarm
- Præ-alarmniveauer for kulilte

Udskift enhed

Fjern alarm udløst af en anden enhed



Kuliltekoncentration i PPM
Antal enheder i et trådløst netværk (under konfiguration med XW100-trådløst modul)



Teknisk specifikation

Driftssikkerhed			
Registreringsprincip	Elektrokemisk, Ecosure-celle (XC70) Ecosure X® (XC100, XC100D)		
Tredjeparts godkendelser	EN50291-1:2010 boliger EN50291-2:2010 autocampere BSI Kite-mærket		
Andre overensstemmelser	RoHS REACH		
Selvtest	Hvert 60. minut		
Levetid og garanti	XC70: 7 år XC100, XC100D: 10 år		
Driftsomgivelser			
Temperatur	-10 °C - +45 °C		
Luftfugtighed	25-95 % relativ luftfugtighed (ikke-kondenserende) - også velegnet til typiske badeværelsesforhold		
IP-tæthedegrad	IP44		
Elektrisk tilslutning og sammenkobling			
Strømforsyning	Lithiumbatteri, 3 V, med lang levetid, forseglet		
Trådløs	Med valgfrit plug-in modul XW100		
Brugergrænseflade			
Visuel indikator	Strøm: Grøn LED Alarm: XC70 rød LED XC100, XC100D: Stor meddelelse Fejl: Gul LED Udluft: Blå LED		
Hørbar	>90 dB @ 1 m		
Tast	Test med nedsat lydniveau Alarm lydløs Fejl lydløs (24t)		
Alarmniveauer			
PPM	Fuld alarm	Præ-alarm	Lavt niveau-overvågningstilstand
≥ 10	-	-	
≥ 43	~75 minutter	~19 minutter	Øjeblikkeligt
≥ 100	~25 minutter	~6 minutter	
≥ 300	~90 sekunder	~23 sekunder	
Produkt			
Størrelse	100 x 72 x 36 mm		
Vægt	135 g		
Emballage			
Type	Papæske med eurohul		
Mål	107 x 78 x 50 mm		
Leveringsomfang	KULILTEALARM Monteringsæt: Søm Brugervejledning		

Bestillingsoplysninger

Varenr.	Stregkode	Batch-størrelse	Minimum Bestillingsmængde	Sprog
XC70-DA	5 027526 400232	50	100	Dansk brugervejledning
XC100-DA	5 027526 400249	50	100	Dansk brugervejledning
XC100D-DA	5 027526 400256	50	100	Dansk brugervejledning

Kuliltealarmer (CO)

Hvor skal du installere dem?



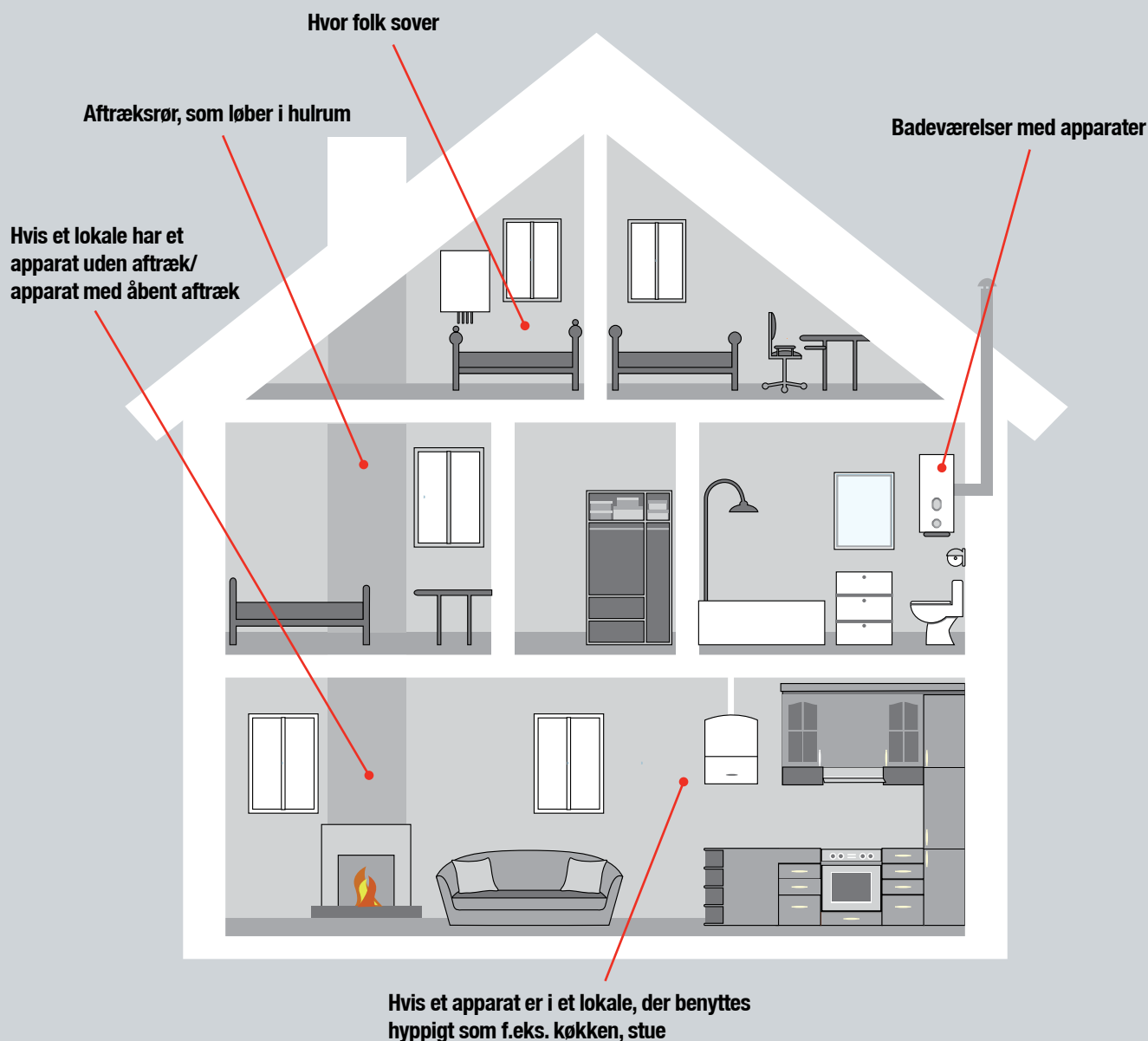
Hvor skal du installere dem?

Når du overvejer at installere en alarm, skal du være opmærksom på, at kulilte har samme tæthed som luft og derfor fordeles ens i lokalet. Men da kulilte dannes af en forbrændingsproces, er gassen sandsynligvis varmere end den omgivende luft og vil blive tvunget op mod loftet.

Du kan finde detaljerede anbefalinger i EN50292, en vejledning til valg, installation, brug og vedligeholdelse af kuliltealarmer til beboelser.

Ideelt set bør der installeres en alarm i hvert rum, hvor der benyttes et brændstofforbrændende apparat. Det anbefales kraftigt også at montere alarmer i soveværelser og i lokaler, hvor du opholder dig meget.

For lokaler som etværelses lejligheder, campingvogne eller både, hvor opholdsrum, køkken og soveværelse er i samme rum, skal alarmen placeres så langt fra kogeapparater som muligt, men tæt på, hvor personen sover.





Sådan tilføjer vi værdi

Kuliltealarmer

Alarmniveauer

EN50291 definerer det kuliltensniveau, hvor enheden skal og ikke skal gå i alarm. Jo højere kuliltekoncentrationen er, desto hurtigere udsender enheden en alarm. Det er baseret på, at kuliltens forgiftende virkning bestemmes af kuliltekoncentrationen og udsættelsestiden. Alarmpunkterne sikrer, at brugeren altid advares, når der opstår kritiske situationer. Alarmniveauerne er:

- 50 ppm: Alarm mellem 60 og 90 minutter
- 100 ppm: Alarm mellem 10 og 40 minutter
- 300 ppm: Alarm inden for 3 minutter

Præ-alarm

Farlige kuliltensniveauer kan skyldes defekte apparater, hvorfra der begynder at sive mere og mere kulilte ud med tiden. Præ-alarmen sikrer en tidlig advarsel af sådanne situationer, hvis den er aktiveret, også selvom alarmniveauerne endnu ikke er nået. Hvis præ-alarmerne udløses hyppigt, anbefales det at tilkalde en tekniker for yderligere undersøgelser. Præ-alarmen begynder at give indikationer, når 25 % af alarmniveauet (tid og koncentration) er nået. Hvis der for eksempel er forekomst af 43ppm kulilte, starter præ-alarmen efter 15-23 minutter.

Lavt niveau overvågningstilstand

For at forhindre unødvendige alarmer på grund af korttids kuliltensspidsværdier (f.eks. fra cigaretrøg) forbyder EN-standarden enhver alarm for 3 minutter med kulilteforekomst eller for koncentrationer under 30ppm. Lavt niveau-overvågningstilstanden giver mulighed for at anvende enheden midlertidigt som en målingsenhed. Når tilstanden er aktiveret, får enhederne øjeblikkeligt det blå udluft-lys til at blinke, hvis kuliltensniveauet stiger til over 10ppm. Enheder med et display viser også det aktuelle kuliltensniveau.

Sensorteknologi

Sensoren spiller en vigtig rolle for at sikre en korrekt kulilte-detektering. Honeywell anvender sine egne elektrokemiske celler: Ecosure® (7 års levetid og garanti) Ecosure X® (10 års levetid og garanti). Mere end 10 års erfaring og strenge kvalitetskontroller giver os sikkerhed for, at cellerne fungerer under hele alarmens levetid.

Selvtest

Honeywells kuliltealarmer udfører en automatisk selvtest for elektronikken hvert 60. minut.

Alarmhukommelse (slutbruger)

Kulilte efterlader intet spor, som kan registreres af mennesker, og du har måske et defekt apparat, som får alarmen til at gå i gang, mens du er ude. Hukommelsesfunktionen sørger for, at det røde lys bliver ved med at blinke (LCD-versionen viser også PPM-niveauerne), indtil der trykkes på knappen, eller der er gået 7 dage.

Hændelseslogger (professionelle)

Honeywells kuliltealarmer registrerer en hændeshistorik, som kan downloades af fagfolk. Det giver en mere dybdegående analyse af kulilte-hændelser som for eksempel oplysninger om kuliltekoncentrationen i de sidste 7 dage og ugentlige maksimumsværdier under hele levetiden. Datoerne for alarmhændelserne registreres.

Afslutning på levetid

Kuliltealarmer varer ikke evigt og bør udskiftes efter datoen for deres levetidsafslutning. Levetiden bestemmes hovedsageligt af kuliltenssensoren. EN-standarden for kuliltealarmer kræver derfor, at alle kuliltealarmer har et signal for afslutning på levetid, som er implementeret på alle Honeywell kuliltealarmer.

X-Serie alarmer

Forseglet hus

Honeywell's X-Serie alarmer har alle gummiforseglede huse. Det beskytter elektronikken mod ugunstige omgivelserforhold som f.eks. fugtighed og forbedrer driftssikkerhed og levetid. Vi har anvendt denne teknologi med stor succes i mange år i vores kommercielle røgalarmer, som udsættes for særligt barske omgivelserforhold.

Alarm lydløs

Der kan muligvis være en alarmhændelse, hvor du gerne vil gøre en ekstremt høj lydalarms summer lydløs, for eksempel, når du har situationen under kontrol. Ved tryk på Alarm lydløs-knappen på enheden gøres summeren lydløs i 5 minutter. Alarmlyset fortsætter med at blinke, så længe enheden registrerer en trussel.

Fejl lydløs

Der opstår en typisk fejl, når alarmen advarer om et næsten afladet batteri. Alarmen begynder at bippe én gang i minuttet ledsaget af et blinkende fejllys. Fejl lydløs giver dig mulighed for at gøre summeren lydløs i 24 timer og give dig tid til at afhjælpe fejlen. Hvis du vil genstarte 24-timers timeren om morgenen, kan du trykke på knappen én gang til.

Test med nedsat lydniveau

Alarmerne skal testes jævnligt for at sikre, at de fungerer korrekt. Når du har trykket på Test-knappen, starter alarmen selvtesten, alle lys blinker, og alarmen lyder. Vi har reduceret lydniveauet til denne testfunktion betydeligt fra det fulde alarmniveau på 85 dB for at beskytte din hørelse. Når du holder knappen trykket ind, lyder det fulde alarmniveau.

Beskyttet mod misbrug

Professionelle udlejere ønsker at sikre sig, at installerede alarmer ikke kan deaktiveres af deres lejere. Vores X-Serie alarmer har alle forseglede batterier, som ikke kan fjernes af slutbrugeren. Når enheden først er installeret, kræves der et værktøj (skruetrækker) til at slukke enheden.

Vedligeholdelsesfri drift

Alle Honeywell X-Serie alarmer har livstidsbatterier og kuliltensensorer – der er ingen ekstra udgifter til reservedele eller arbejdskraft til monteringen af dem. Den eneste krævede vedligeholdelse er lejlighedsvis rengøring af produktet.

Interlink

Interlink giver dig mulighed for at forbinde flere alarmer til et alarmsystem. Hvis én af enhederne går i alarm, lyder alle de øvrige alarmer også. Det forbedrer sikkerheden betydeligt, især i større ejendomme. Alle X-Serie alarmer opgraderes til at blive tilsluttet trådløst. *Alle el-drevne X-Serie alarmer kan tilsluttes med ledning.

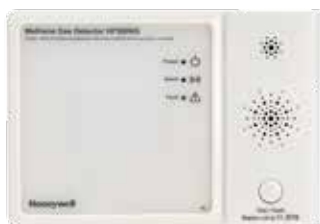
Back-up-batteri

El-drevne alarmer kan blive udsat for strømsvigt. Derfor er alle Honeywells el-drevne X-Serie alarmer forsynet med et back-up-batteri.

Vores produktsortiment til gasdetektering



HF500 fast forbundet Alarm for brandfarlig gas



HF500 alarmerne er designet til at levere en komplet løsning til detektering af LPG (flydende gas) og naturgas/metan. Optimeret til at blive anvendt af fagfolk, som håndterer detektering af brandfarlig utæthed, egner HF500 sig ideelt til brug i private eller offentlige boliger.

e^zsense-batteri Alarm for brandfarlig gas



e^zsense er den mest bekvemme måde at detektere naturgas, propan, butan, LPG og LNG på. Den er kompakt, økonomisk og handy.

SF340 Series fastforbundet kuliltealarm



SF340 Series er et sortiment af driftssikre, fast forbundne kuliltealarmer med back-up-batteri. De er designet til brug i alle bolig- og mindre erhvervsmiljøer.

Få mere at vide på

www.homesafety.honeywell.com
www.honeywellanalytics.com

Kontakt os:

Honeywell A/S
Strandvejen 70
2900 Hellerup
Telefon: +45 3955 5555
www.honeywell.dk

Handler for og på vegne af Life Safety Distribution AG,
Javastrasse 2, 8604 Hegnau, Schweiz, af dets
autoriserede repræsentant for Honeywell Inc.

Bemærk:

Selvom der er gjort alt for at sikre, at nærværende udgivelse er korrekt, tager vi intet ansvar for fejl eller udeladelser. Oplysningerne kan ændres, herunder gældende lov, og du opfordres kraftigt til at indhente de senest gældende bestemmelser, standarder og retningslinjer. Nærværende udgivelse udgør ikke en kontraktlig aftale.