

LK Ingjutningsdosa AX16

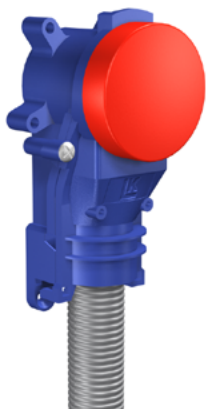
UTFÖRANDE

LK Ingjutningsdosa finns i två utförande, enkel och dubbel. Ingjutningsdosa är avsedd för pre-fabricerade eller platsgjutna betongväggar. Dubbeldosa för rörutgång ur vägg med variabelt c/c-avstånd från 150-160 mm.

Dosa är avsedd endast för LK PE-X och PAL Universalrör.

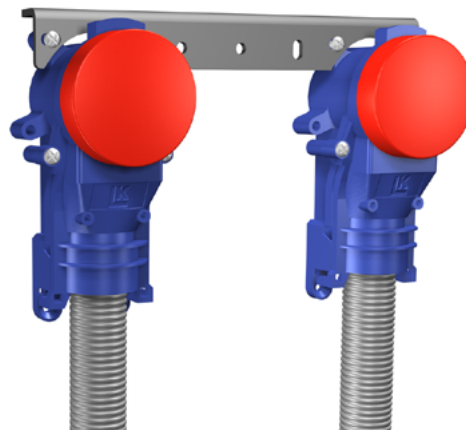
LK PE-x rör-i-rör-system, med ingående komponenter enligt Installationslösningar NT VVS 129, är provat och godkänt enligt NT VVS 129 samt Sintef Testmetod för skyddsror. Läs mer här: www.lksystems.se (support/dokumentation/lkuniversal/monteringsanvisningar)

Tryckklass PN 10



Ingjutningsdosa AX16 Enkel.

LK Ingjutningsdosa AX16 Enkel
RSK 188 06 68
NRF 505 11 92
För PE-X & PAL rör: AX16
Dy tomrör: 25 mm



Ingjutningsdosa AX16 Dubbel.

LK Ingjutningsdosa AX16 Dubbel
RSK 188 06 67
NRF 505 11 91
För PE-X & PAL rör: AX16
c/c: 150-160 mm
Dy tomrör: 25 mm



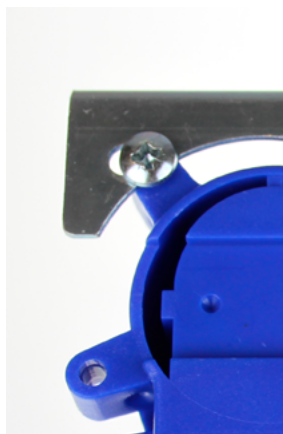
LK Tappvattensystem är godkänt enligt Nordtestmetoden NT VVS 129.

INNEHÅLLSFÖRTECKNING

Utförande	1
Montering	2
Montage med bygel i form	3
Montage med LK Montagefixtur, betong i form	3
LK Anslutningskopplingar	6
Tillbehör till LK Ingjutningsdosa	6
Måttskiss	7

MONTERING

OBS! LK Väggdosa Dubbel levereras i utförande c/c 150 mm. Dosorna kan enkelt ändras till c/c 160 mm genom att lossa de 4 skruvarna och skjuta de båda väggdosorna i sidled till sina ytterlägen på skenan.



Dosa c/c 150 mm



Dosa c/c 160 mm



Följande delar ingår i kittet.



1. LK Universalrör längdanpassas, tomröret kapas 32 mm kortare än röret. Röret ska gradas/kalibreras och PressPex-vinkelkopplingen monteras. Följ *monteringsanvisning för LK PressPex*.



2. Tomröret monteras i de två lås spåren och mot tätningen i väggdosa tillsammans med den pressade kopplingen.



3. Snäpp därefter på framdelen av dosan. **OBS!** Ifall något av snäppfästena går sönder vid montaget så måste väggdosa bytas ut mot en ny.



4. Om det inte går att snäppa på framdelen av dosan med handkraft kan man pressa försiktigt med en polygrip.



5. Skruva in de två medlevererade skruvarna i vägg-dosans framdel.

Det finns två olika sätt att montera enkeldosan. Antingen genom att spika fast den i formen med den bipackade plåtbygeln, se instruktion 6a, eller genom att använda tillbehöret **LK Montagefixtur betong** (RSK 188 23 28), se instruktion 6b.

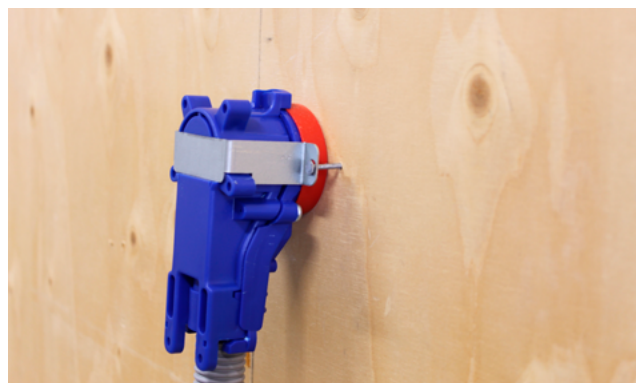
6a. Montage med bygel i form



1. Skyddslock (rött plastlock) mot inläckage av betong monteras.



2. Spika med lämplig spik fast dosan mot formen med den medlevererade plåtbygeln.

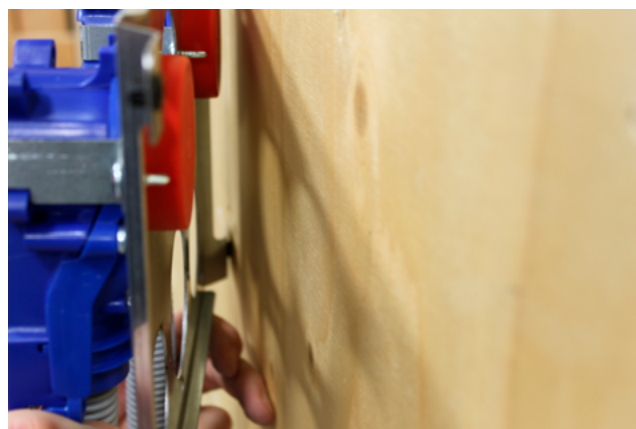


Färdigmonterad enkeldosa.

6b. Montage med LK Montagefixtur betong i form



1. Plåten har hål för att montera dosorna med 150 eller 160 mm c/c avstånd. Vänd plåten enligt ditt önskemål, se märkning i plåten. Skruva fast varje dosa med bipackad bygel och två skruvar.



2. Skyddslock (rött plastlock) mot inläckage av betong monteras på båda dosorna.



3. Spika med lämplig spik fast plåten mot formen.



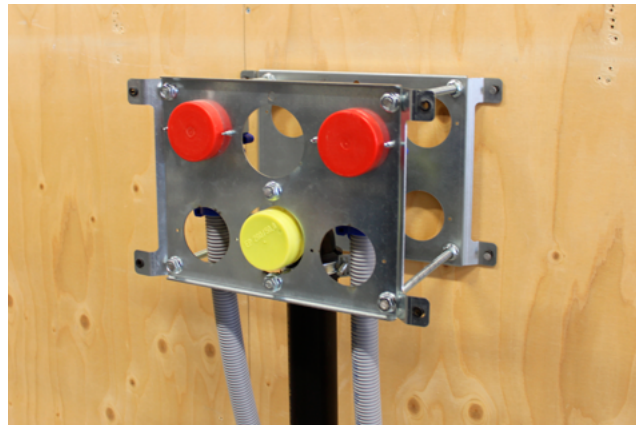
4. Ett 50 mm avloppsrör kan också fästas i plåtens förstansade hål med M8 gängstång, 2 st M8 flänsnutter och klammer

I de fall man önskar rörutgång i den motsatta formväggen kan man montera ytterligare en plåt.



5. Plåten har hål för fem M8 gängstänger som kapas till rätt längd (får ej vara längre än muttern då de ska gjutas in i betongen).

De monteras med en M8 flänsnutter på var sida av plåten. Spika med lämplig spik fast plåten mot formen.



6. Montera plåten med dosorna enligt 6b steg 1-2 och fäst sedan plåten i gängstångerna med en flänsnutter på varje sida om plåten.



7. När väggen är gjuten och formen demonterad kan det röda skyddsloppet skäras bort.



8. Montera den blå förlängningshalsen med den breda kanten inåt genom att skruva i den blå plast muttern.

Detta ska utföras med **LK Montageverktyg Väggdosa Uni** (RSK 187 68 95).



Förlängningshals monterad.

Efter väggbeklädnad



10. Väggdosan fräses ner till cirka 2 mm utanför färdig vägg med **LK Dosfräs UNI** (RSK 187 64 94).



9. Om väggbeklädnaden ska vara av keramiska plattor ska tätningsmanschett monteras bakom plattorna och anslutas tätt mot väggenomföringen. Tätskiktsentreprenören ansvarar för tätskiktets vidhäftningsegenskaper enligt branschregler BBV.

Om väggbeklädnaden ska ha plastmatta som ytskikt ska tätskiktsentreprenören ansvara för tätning mellan dosans hals och plastmattan.

LK ANSLUTNINGSKOPPLINGAR



För montage av blandare enligt svensk standard ska **LK Anslutningskoppling M26, rak** användas (RSK 188 18 45). Anslutningen längdanpassas och gängfogen mot vinkelkopplingen tätas med t.ex. lin och gängpasta. Idragning görs med kombinationsnyckel.



OBS!
Gängtejp ska inte användas på anslutningskopplingen.



För montage av blandare enligt internationell standard ska **LK Anslutningskoppling G20 utv/ G15 inv, rak** användas (RSK 188 18 48). Anslutningskopplingen ska längdanpassas så att ca 10 mm av 3/4" rörgängan är frilagd då täckbrickan dras åt mot vägg. Gängfogen mot vinkelkopplingen tätas med t.ex. lin och gängpasta. Idragning görs med 14 mm insexnyckel.



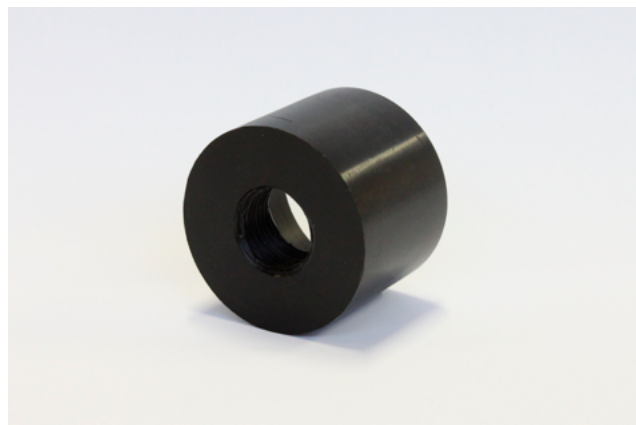
OBS!
Gängtejp ska inte användas på anslutningskopplingen.

För fler varianter av anslutningskopplingar se: www.lksystems.se (lkuniversal/produktsortiment/montersdetaljer/montage-med-vaggdosa/anslutningskopplingar)

TILLBEHÖR TILL LK INGJUTNINGSDOSA

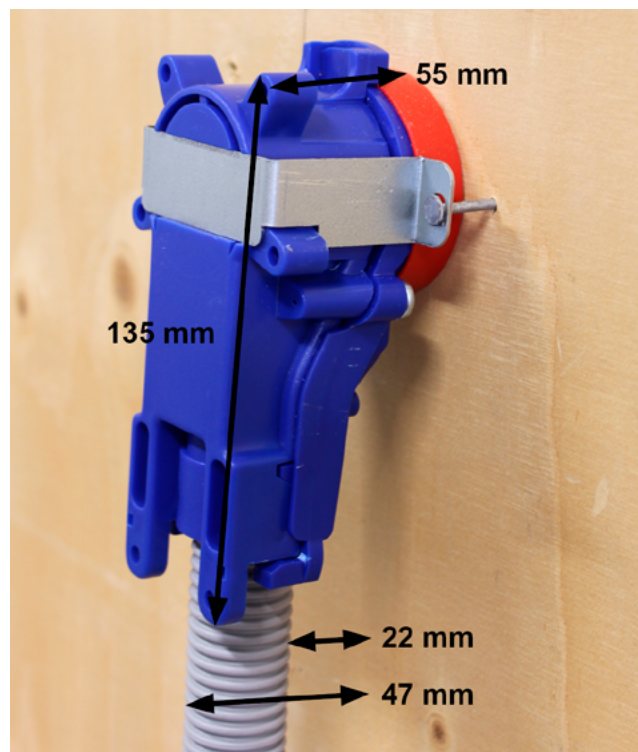
Förstärkningshylsa

LK Förstärkningshylsa UNI (RSK 188 10 67) används då blandaren behöver maximalt stöd. Hylsan har en invändig gänga 1/2" som gängas på anslutningskopplingen. Anslutningskopplingen gängas därefter på väggdosaans vinkelkoppling.



LK Förstärkningshylsa UNI.

MÅTT FÖR INGJUTNING



Från gjutform till framkant tomrör 22 mm, gjutform bakkant tomrör 47 mm och mellan gjutform och bakkant dosa 55 mm. Total längden på dosan är 135 mm.

MÅTTSKISS

