

## TVM2200-160 Shower column

---

TVM2200-160 Krom

---

### Artikelnummer

TVM2200-160 Krom - 9418731  
TVM2200-160 Mattsvart - 9421165  
TVM2200-160 Mässing - 9418735  
TVM2200-160 Koppar - 9418883  
TVM2200-160 Bronze - 9425773  
TVM2200-160 Black Chrome - 9419430  
TVM2200-160 Honey Gold - 9419432  
TVM2200-160 Brushed Black Chrome - 9422778  
TVM2200-160 Brushed Nickel - 9421297  
TVM2200-160 Ascot Grey - 9422779

---

Takduschpaket med tryckbalanserad termostat för badkar, svängbar pip. Höj- och sänkbar. Extra handdusch medföljer (OBS - avser endast kromat utförande). 160cc. Finns även i 150cc. Kombineras med [blandarfäste](#) →.



## Rengöring

Ytan torkas av med en mjuk trasa och ljummet vatten och eventuellt med tvållösning. Undvik basiska, sura kalklösande eller slipande rengöringsmedel.

Mässing är ett material som med tiden får en vacker patina men kan putsas upp med mässingsputs. Koppar får också patina men ska inte poleras. De övriga blanka ytorna behåller sin glans och Honey Gold får sitt djup av 2-3% äkta guld.

Handfat och diskhoar - rengör med diskmedel och vatten. Var noga med att torka torrt efter användning och undvik att vätskor självtorkar på ytan. Undvik starka lösningar av mineralsyror och vissa organiska syror som kan frambringa korrosionsangrepp på den rostfria ytan. Du bör även undvika klorlösningar och silverputsmedel. Var noga med att spola bort matprodukter som innehåller syror (juicer, vinäger, senap, salt etc). Skulle det uppstå fläckar, använd en mjuk trasa och tandkräm (Colgate) för att försiktigt gnugga bort de.

Din diskho/ditt tvättställ kommer få repor, det är oundvikligt. Men för att begränsa repor bör du aldrig använda hårda eller vassa föremål mot ytan. Undvik även att lägga varma stekpannor och kastruller i din ho. Skurpulver och stålull repar ytan men kan också orsaka rostangrepp. De repor som uppkommer utjämnas med tiden och blir en naturlig del av den patina som utvecklas. Glansen i det rostfria stålet består trots repor.

Våra färgade hoar/tvättställ är också rostfritt stål som beläggs med en tunn film nitrid. Metoden kallas physical vapour deposition (PVD) och ger, utöver en unik färg, en slitstark yta.

## Avkalkning

Strålsamlare samt duschhandtag skall regelbundet kalkas av genom att läggas i ättiksbad ett par timmar. Skulle kalkfläckar uppstå, använd eukalyptusolja och mjuk trasa.

## Smörjning

Smörj endast med silikonfett.

## Underhåll

Besök vår [YouTube kanal](#) → där det finns instruktionsfilmer för byte av keramisk insats, byte av perlator med mera.

## Specifikationer

Anslutning tillopp - Utvändig gänga  
Antal grepp - Engrepps  
Antal utgående anslutningar - 2  
Dimension tillopp - M26x1,5  
Dimension utlopp - 1/2 tum  
Inbyggd - Nej  
Längd utsprång på utloppspip - 380 mm  
Placering utlopp (typ) - Nedåt, Uppåt  
Svängbar pip - Ja  
Temperaturbegränsning - Ja  
Temperaturspär (38°C) - Ja  
Termostat - Ja  
Tryckstyrd - Ja

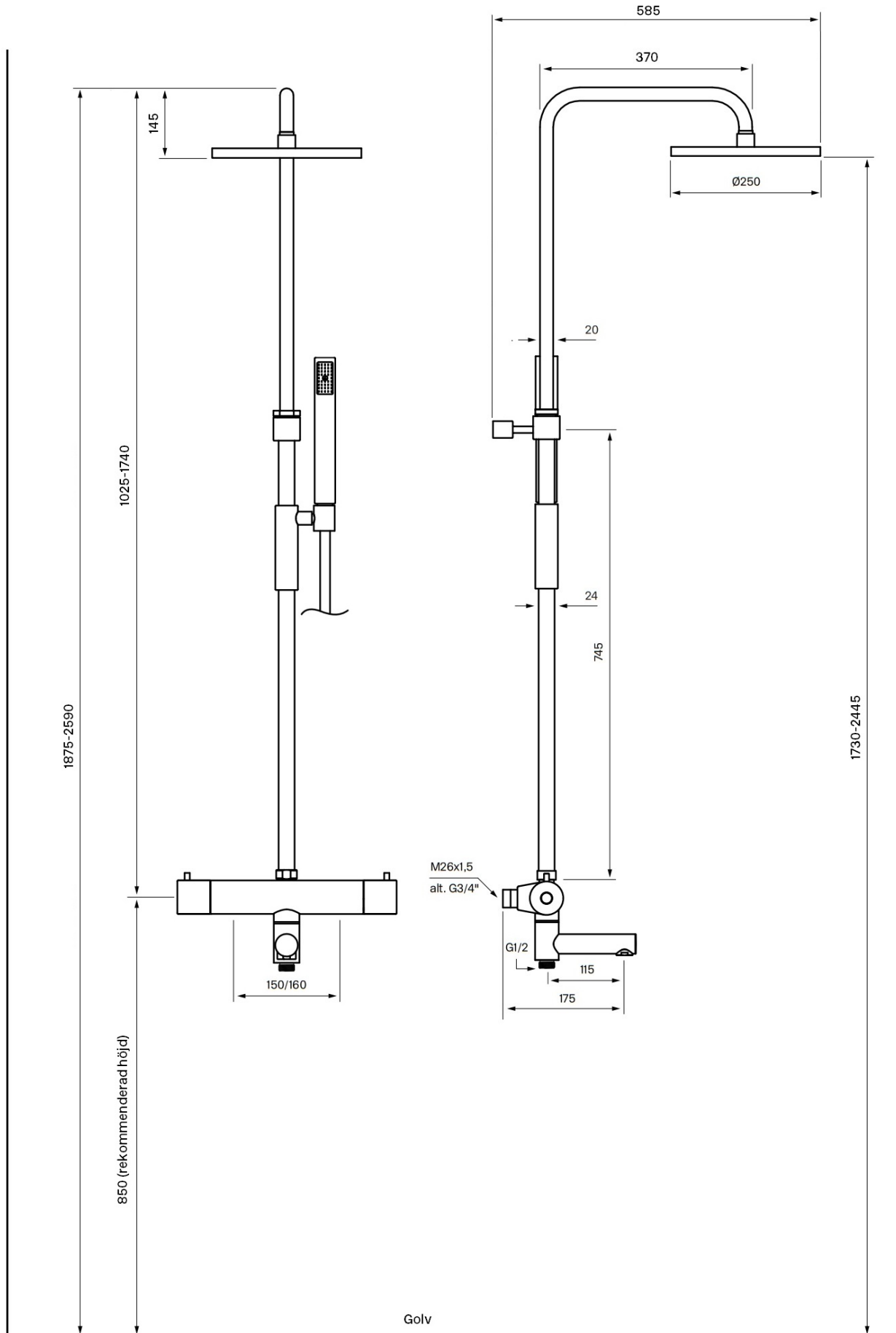
Energiklass - B

## Dimensioner/Vikt

Justerbar höjd - Ja  
Längd duschslang - 1500 mm  
Produkt - Bredd - 175 mm  
Produkt - Djup - 505 mm  
Produkt - Höjd - 1710 mm  
Taksilens diameter - 250 mm  
Total bygghöjd - 1710 mm

# Tapwell

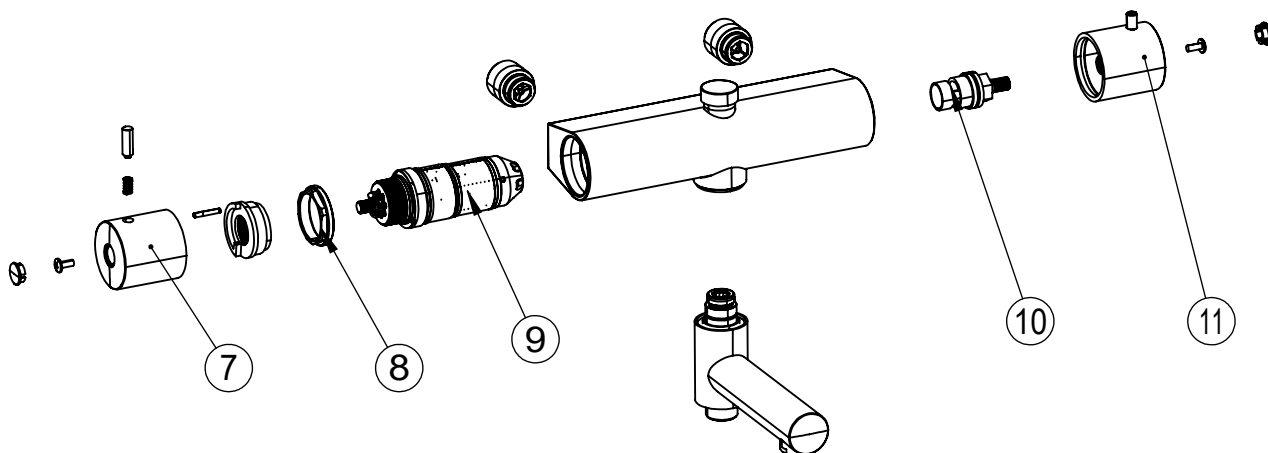
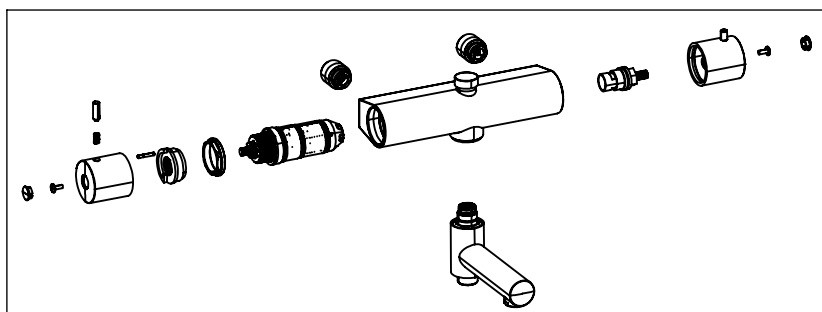
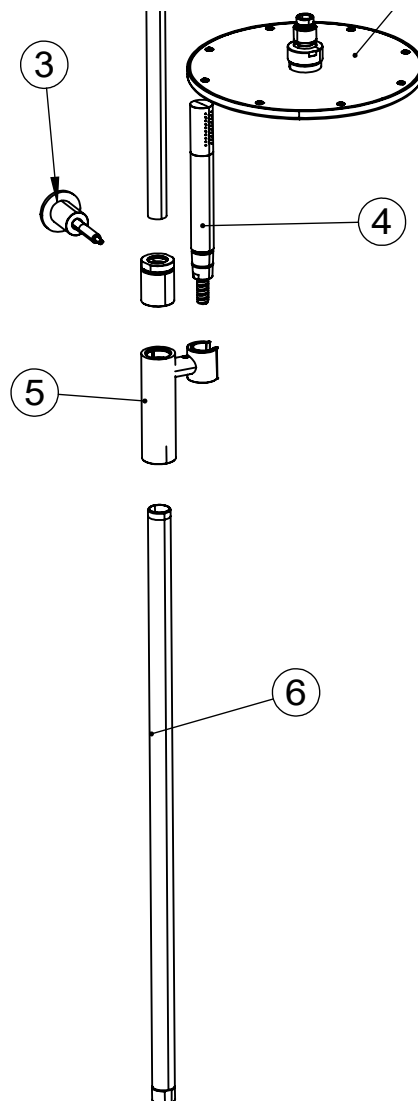
## Ritning - PDF



# Tapwell

## Sprängskiss

1. Övre rör TVM2200 ED2
2. Takdusch ZSOF250
3. Väggfäste TVM2200 ED2
4. Handdusch DSO14090
5. Glider TVM ED2
6. Undre rör TVM2200 ED2
7. Termostatvred ZMAN503
8. Låsmutter för insats ZGHI503
9. Termostatinsats ZVIT550
10. Keramisk insats ZVIT528 - EVM169
11. Flödesvred ZMAN504

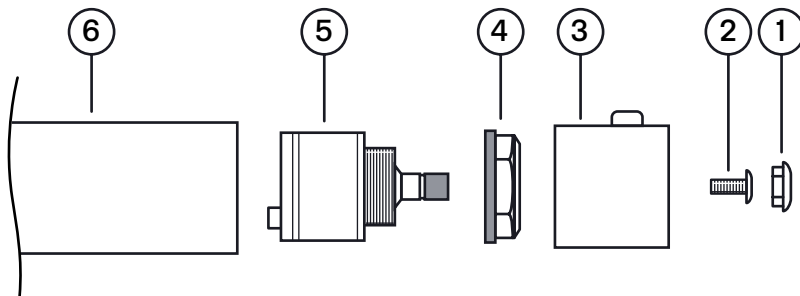


# Tapwell

## Byte keramisk insats

### Artikelbeskrivning:

1. Täckplugg för låsskruv
2. Låsskruv för reglervredet
3. Reglervred
4. Låsmutter för den keramiska packningen
5. Keramisk packning
6. Blandarkropp



### Arbetsordning:

**OBS - vattnet på huvudledningen måste vara avstängt!**

1. Vattnet till blandaren (6) stängs av och blandaren öppnas så att den töms på vatten.
2. Täckpluggen (1) petas loss med hjälp av ett skarpeggat plastverktyg. Knivverktyg av stål ska inte användas p.g.a risk för repskador i blandarens ytbehandling.
3. Låsskruven (2) skruvas bort och reglervredet (3) dras av för hand.
4. Låsmuttern (4) för den keramiska packningen (5) skruvas bort med fast nyckel.
5. Den keramiska packningen (5) dras ut för hand, eventuellt med försiktig hjälp av lämpligt tångverktyg.
6. Blandarkroppens (6) utrymme för packningen rengörs noggrant från främmande partiklar och eventuella kalkavsättningar.
7. Blandaren rensas.
8. Ny keramisk packning monteras. Vid monteringen ska packningen vridas till läge där styrpinnen i packningens botten fixeras i motsvarande urtag i blandarkroppens botten.