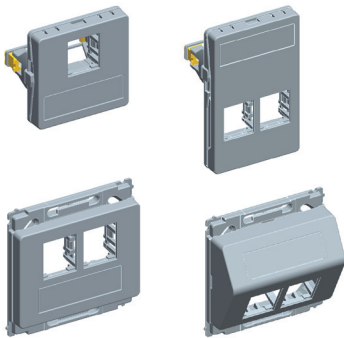


## Actassi dataudtag i LK FUGA®/OPUS® 66 design



### Anvendelse

Actassi dataudtag anvendes til montering af Actassi konnektorer til brug for tilslutning af telefon- og netværksstik.

Actassi dataudtag leveres i LK FUGA® og OPUS® 66 design.

Konnektorer købes separat.

### Konstruktion

Actassi dataudtag består af (se figur under afsnittet "Samling"):

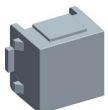
- Sokkelpart
- Frontafdækning
- Farvekoder (grøn og rød)

Sokkelpart er forsynet med et patenteret drejeligt opmærkningsfelt.

Til dataudtaget leveres to farvekoder grøn (data) og rød (telefon) til mærkning af konnektorens funktion.

Dataudtaget monteres i LK FUGA eller OPUS dåse eller underlag.

### Tilbehør



Blindprop

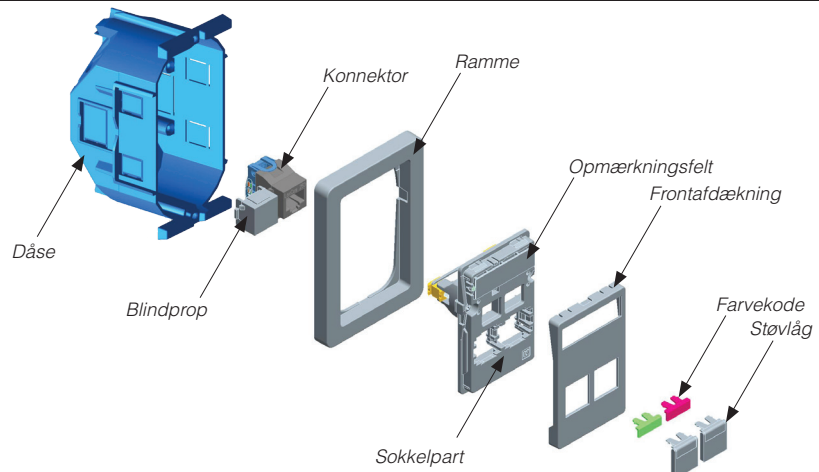


Støvlåg



Ekstra farvekoder  
(i henhold til TIA/EIA-606)

## Opbygning af Actassi



Ovenfor er vist samlingen af 1½ modul FUGA. Princippet er det samme i de øvrige dataudtag, men orientering af konnektor varierer, som vist nedenfor:



LK FUGA 1 M



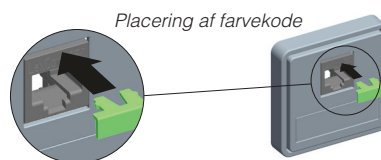
LK FUGA 1½ M



OPUS 1 M (lige)



OPUS 1 M (vinklet)



## Opmærkningsfelt

Actassi dataudtag er forsynet med opmærkningsfelt. Opmærkningsfeltet kan placeres i to positioner, drejeligt og låst:

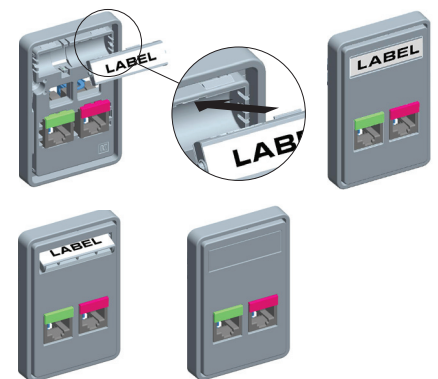
### Opmærkning

Opmærkningen kan ske med permanent tusch, selvklebende labels eller DYMO strimler. Ved brug af DYMO strimler kan overskydende strimmel fjernes med kniv efter strimlen er påsat, således at der opnås en pæn afskæring.



### Låst opmærkningsfelt

Opmærkningsfeltet kan udtages og vendes om, som vist på figuren. I denne position er opmærkningsfeltet låst. Dette benyttes i situationer hvor opmærkningen altid skal være synligt.



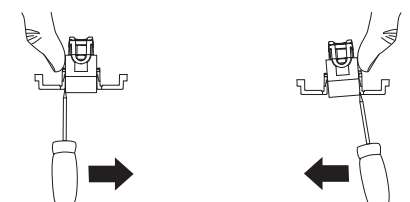
### Drejeligt opmærkningsfelt

Ved levering kan mærkningsfeltet drejes 180° så man har to sider til opmærkning. Dette kan bruges til midlertidig og permanent opmærkning eller hvis man ønsker at opmærkningen til daglig brug er skjult.

## Demontage af farvekode, støvlåg og konnektor

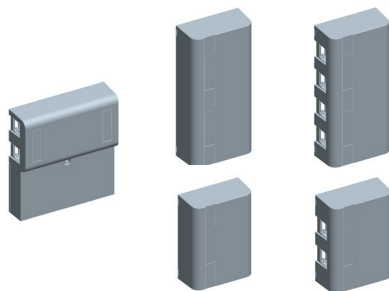


Farvekoder og støvlåg demonteres ved at skyde en skruetrækker ind under og vippe den ud.



Konnektor demonteres ved at fjerne frontafdækningen og derefter presse skiftevis på siderne af konnektoren med en finger samtidig med at man udløser snaplås i begge sider af konnektoren med en skruetrækker.

## Actassi montagebokse



## Anvendelse

Actassi montagebokse anvendes til montage af Actassi konnektorer og SC/LC/ST fiberforbindelser til brug for telefon, netværk og fibertilslutninger.

Konnektorer og SC/LC/ST montererammer købes separat.

## Konstruktion

Alle Actassi montagebokse har holdere til montering af Actassi RJ45 konnektorer. Montageboksene (dog ikke panel versionen) har endvidere mulighed for indsætning af montererammer for SC/LC/ST fibertilslutninger.

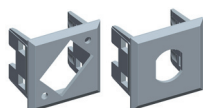
Antallet af montagemuligheder er følgende:

	RJ45 konnektorer	SC/LC/ST montererammer
Montageboks, 114 mm	4 i siden	(*)
Montageboks 1½ M, 93 mm	2 i bunden	4 i siden
Montageboks 2½ M, 143 mm	4 i bunden	4 i siden

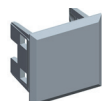
(\*) Forberedt for fiber.

Montageboksene har holdere for for op-ruining af fiberkabel.

## Tilbehør



Montererammer for SC/LC/ST



Blindplade for fiber



Blindprop for Actassi

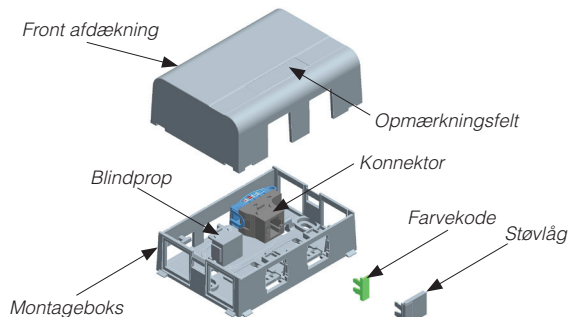


Støvlåg

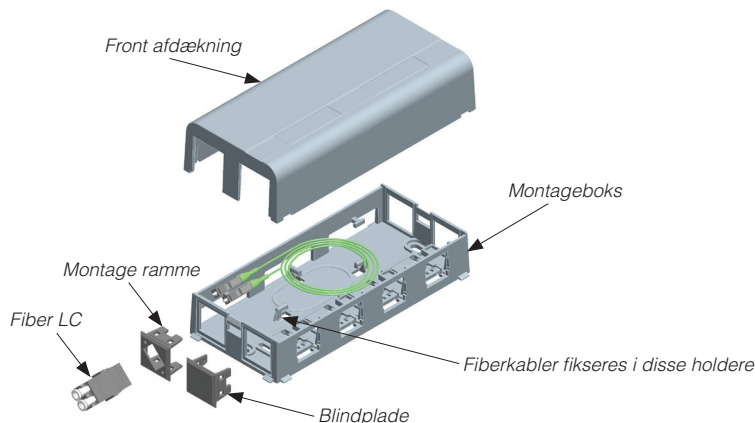


Ekstra farvekoder (i henhold til TIA/EIA-606)

## Montage af konnektor



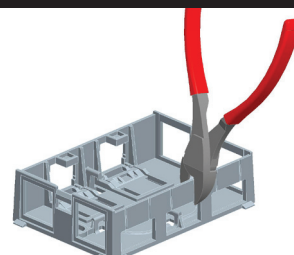
## Montering af fiber kabler



## Gennemføring af kabler



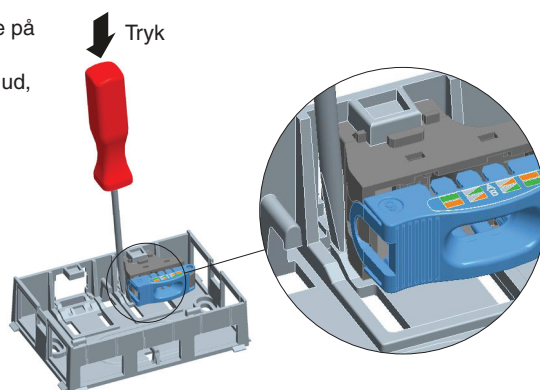
Det anbefales at bruge blankettangen, LK nr. 100 V 0001.



Overlægger kan fjernes med skævbider ved kabelgennemføring.

## Demontage af konnektor

Konnektorer demonteres ved at trykke på hjørnet af konnektorholderen med en skruetrækker og skubbe konnektoren ud, se figur.



## Brug af opmærkningsfelt

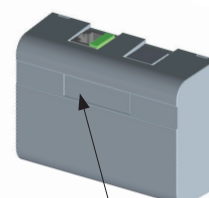
Bemærk at opmærkningsfeltet på montageboksen kan ikke låses.



Beskær DYMO strimmel (maks. 9 mm)



Drejeligt opmærkningsfelt



Skjult opmærkning