

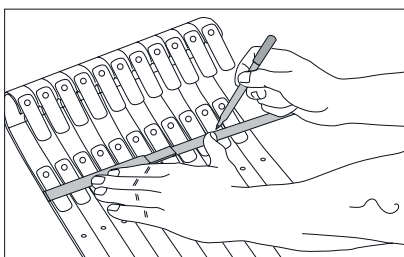
## DU SKAL BRUGE

- |   |  |                                 |
|---|--|---------------------------------|
| ■ Tommestok   | ■ Tusch  | <b>Limsamling:</b>              |
| ■ Plastmo skruer til montering af konsoller eller rendejern | ■ Rendejernsbukker (kun ved brug af rendejern) | ■ Plastmo Wipes                 |
| ■ Snor  | ■ Skruetrækker eller skruemaskine              | ■ Plastmo Tagrendelim til metal |
| ■ Nedstryger  |  |                                 |

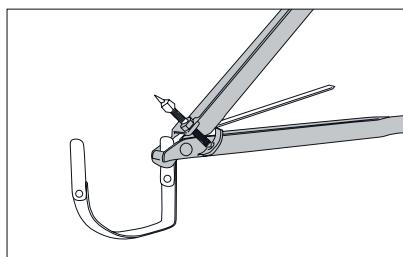
**HUSK:** Inden limning renses limfladerne med Plastmo Wipes. Efter limning aftørres overskudslim med Wipes.

## FORBEREDELSE

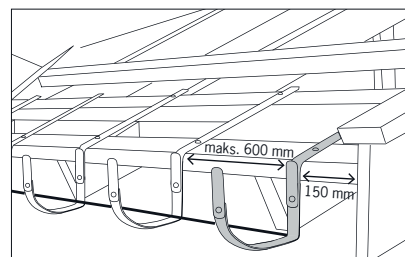
### Montering af rendejern



**1** Tagrender kan monteres vandret eller med et lille fald mod nedløbsrørene (ca. 2 mm pr. lb. meter). Fald kan laves ved at tegne bukkemærkerne en anelse skråt (se billedet). Lav et bukkemærke min. 10 mm fra bagkrogene. Nummerér rendejernene.

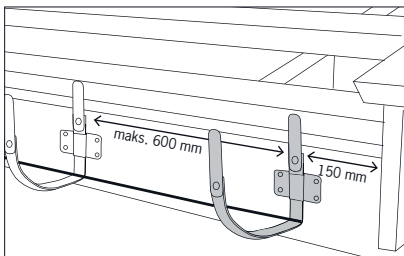


**2** Buk rendejernene med en Plastmo Rendejernsbukker. Rendejernene bukkes i en vinkel, så rendejernets bagflade er lodret, når rendejernet er monteret. Det betyder, at rendens forkant efter montering på taget, er ca. 9 mm lavere end bagkanten.



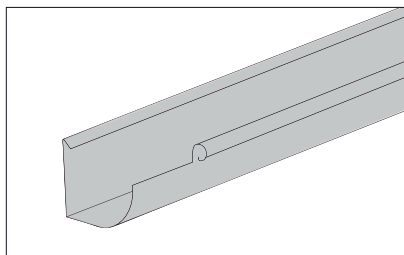
**3** Monter de to yderste rendejern ca. 150 mm fra vindskeden eller ca. 250 mm fra hjørne. Udspænd en snor i bunden af rendejernene. Fordel de øvrige rendejern med maks. 600 mm afstand. Tag hensyn til nedløbsrørets placering. Rendejernene sættes op efter snoren og fastgøres med Plastmo Skruer.

### Montering af konsoller

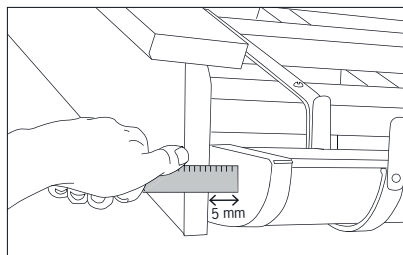


**4** Monter de to yderste konsoller ca. 150 mm fra vindskeden eller ca. 250 mm fra hjørne. Monteres vandret eller med fald (ca. 2 mm/m) mod nedløbsrørene. Udspænd en snor i bunden af konsollerne. Fordel de øvrige konsoller med maks. 600 mm afstand. Fastgør med Plastmo Skruer.

### Montering af tagrenden



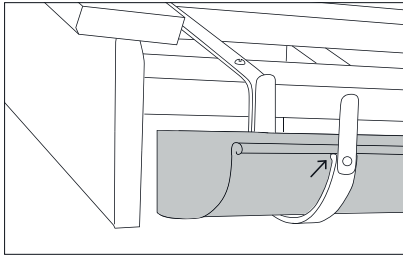
**5** Tagrenderne leveres med 50 mm afskåret forvulst i venstre side. Det vil dog være nødvendigt at skære 50 mm af forvulst på fittings og afkortede tagrender.



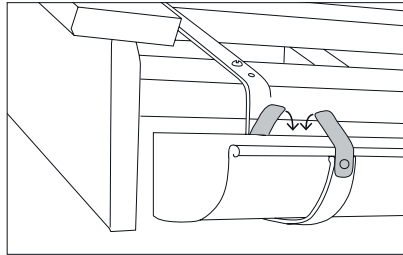
**6** Tagrenden placeres med 5 mm afstand til vindskede/fodblik. Se nærmere beskrivelse på næste side.

## MONTERING

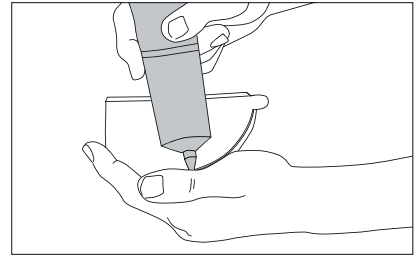
### Montér tagrende



**7** Start montering fra venstre mod højre. Læg tagrenden i konsol eller rendejern. Pres på forkanten af konsol/rendejern, indtil tagrenden går i spænd/hak ind under forvulsten.

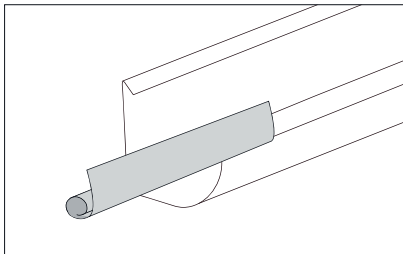


**8** Buk fjedrene omkring rendens forvulst derefter bagvulst.

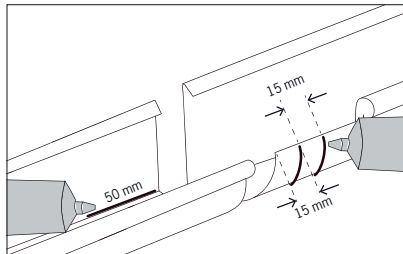


**9** Endebunden påføres Plastro Tagrendelim i en ca. 5 mm bred stribe. Montér straks endebunden. Det kan være nødvendigt at afskåret tagrenden, hvis afskåret forvulst støder op mod endebund.

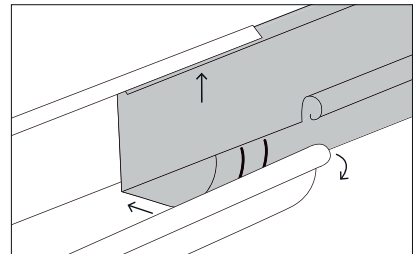
### Samling med samlevulst



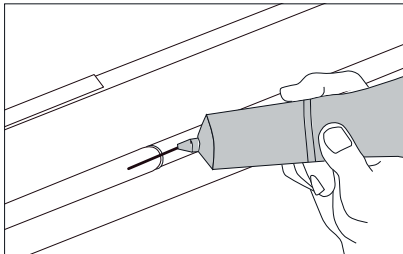
**10** Skub den løse samlevulst på tagrendens forvulst. Der monteres løs samlevulst ved ALLE samlinger.



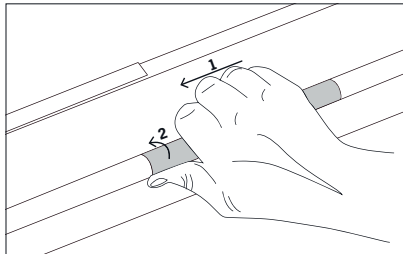
**11** Påfør to 5 mm tykke limstriber fra bagtil forkant på tagrendes yderside med ca. 15 mm afstand til kant samt en 50 mm lang stribe nederst ved bagkant på den allerede monterede tagrende.



**12** Læg tagrenden i med 50 mm overlæg ved først at skubbe bagkanten op i den allerede monterede tagrende. Herefter drejes renden ned på plads mens forvulst presses forsigtigt ind så limstriber ikke skræbes af.

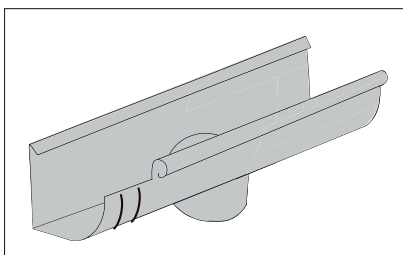


**13** Påfør limstribe på tagrendernes forvulst ved overlæg.



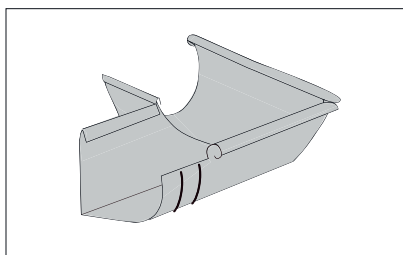
**14** Samlevulst skubbes over samlingen og drejes på plads. Fjern overskydende lim.

### Tudstykke



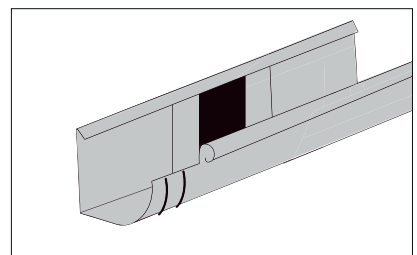
**15** Påsæt tudstykke som ved montering af rende (billede 10 - 14) med lim og løs samlevulst.

### Gering



**16** Påsæt gering med lim og løs samlevulst (som billede 10 - 14).

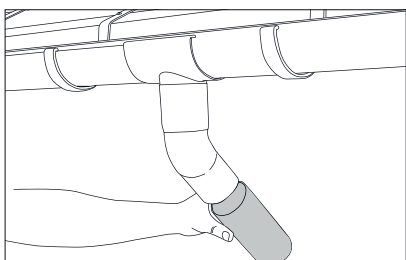
### Ekspansionsstykke



**17** Påsæt ekspansionsstykke med lim og løs samlevulst (som billede 10 - 14). Der skal anvendes ekspansionsstykke for hver 10 m mellem 90 gr. geringer og for hver 18 m mellem hver endebund.

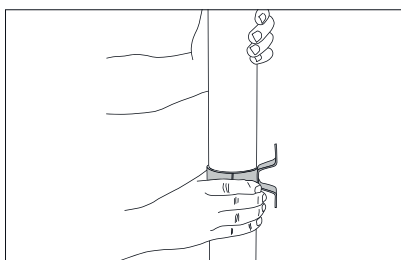
## MONTERING AF NEDLØB

### Nedløbsrør



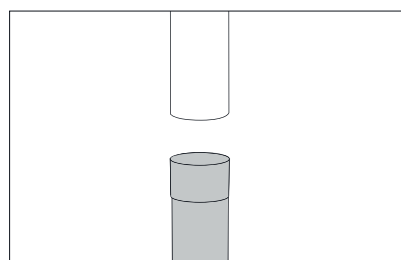
**18** Ved lige nedløb anvendes rørmuffe. Ved bøjning udmåles længden til næste bøjning (min. 40 mm).

### Rørholdere/hængselstifter



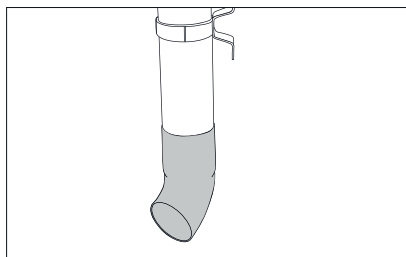
**19** Den øverste rørholder monteres lige under bøjningerne på nedløbsrøret. Den øverste rørring monteres således, at den spænder omkring røret. Den nederste rørring monteres, så den ikke spænder omkring røret – dette tillader ekspansion i røret. Monteres med en afstand på ca. 2 meter.

### Rørsamlemuffe



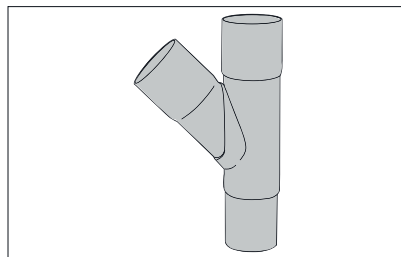
**20** Nedløb samles med rørsamlemuffe.

### Udkaster



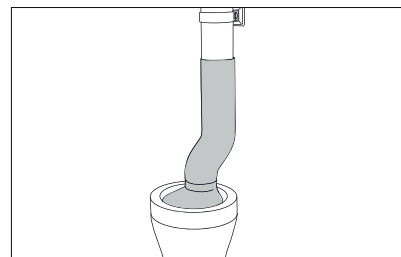
**21** Hvor der ikke findes kloak, benyttes i stedet en udkaster. Limes på nedløbsrøret.

### Grennrør



**22** Når to nedløb skal samles og videreføres i et nedløbsrør, benyttes et grennrør.

### Nedførsel med brøndkrave



**23** Monter først brøndkraven på nedførslen og monter derefter nedførslen på nedløbsrøret. Tryk brøndkraven på plads på kloakrøret.

### Stærke samlinger med Plastmo tagrendelim

Husk altid at rengøre limfladerne med Plastmo Wipes.

Til samling af Plastmo Tagrender bruges en specialudviklet Plastmo Lim.

Man kan IKKE anvende almindelig silikone.

Limen hælder ca. 2 mm pr. døgn.

Limen kan anvendes i fugtigt vejr og i lettere frostvejr ned til -5° C. Her må man dog regne med en lidt længere hærdetid.

En tube med 100 ml lim rækker til samling af ca. 24 meter tagrendesystem.

En patron med 290 ml lim rækker til samling af ca. 70 meter tagrendesystem.

## DEL DIN OPLEVELSE

Hos Plastmo er din mening som forbruger og husejer vigtig for os.

Hvad enten du har været i dialog med vores kundeservice eller har købt et Plastmo produkt, så ønsker vi, at du altid har en god oplevelse.

Del din oplevelse med os på [Trustpilot.com](https://www.trustpilot.com)

