

MONTERINGSVEJLEDNING – PLASTMO TAGRENDER

DU SKAL BRUGE

- Tommestok
- Plastmo skruer til montering af konsoller eller rendejern
- Snor
- Nedstryger eller fintandet sav
- Tusch
- Rendejernsbukker (kun ved brug af rendejern)
- Skruetrækker eller skruemaskine
- Evt. Plastmo Monteringsbeslag

Kliksystem

med limsamling:

- Tør klud ved plast tagrender
- Plastmo Wipes ved metal tagrender
- Plastmo Tagrendelim til metal eller plast

Kliksystem

med gummisamling:

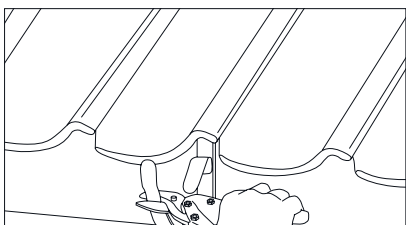
- Evt. silikone til smøring af gummipakninger for lettere montering

HUSK: Plast tagrender: Inden limning aftørres emner med en tør klud.

Metal tagrender (Aluzink/Stål Plus/Sort Stål/Zink/Kobber): Inden limning renses limfladerne med Plastmo Wipes. Efter limning aftørres overskudslim med Wipes. **Hvor intet andet er angivet, gælder vejledningen for både plast og metal tagrender.**

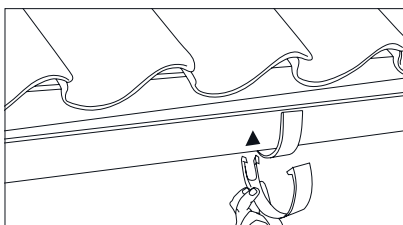
FORBEREDELSE

Renovere eksisterende tagrendeløsning



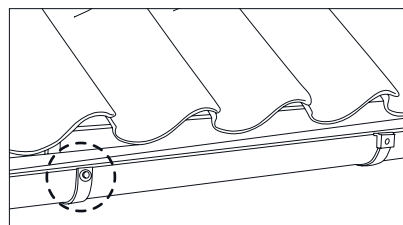
Først afmonteres de gamle tagrender. Opret herefter rendejernene. Forfjrede klippes af plant med overkanten af rendejernene.

Hvis der allerede sidder Plastmo Rendejern, er afklipping ikke nødvendig.



Rendejernskapsler

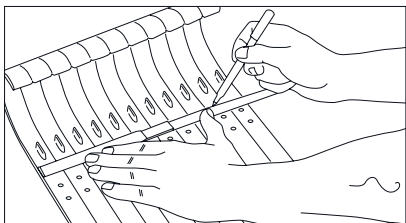
Herefter trykkes kapslen på plads omkring rendejernet.



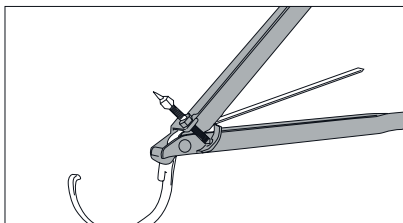
Plastforkrog

Herefter trykkes plastforkrogen på plads omkring rendejernet.

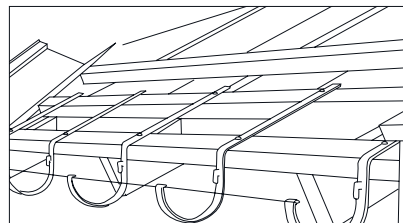
Nye rendejern



Tagrender kan monteres vandret eller med et lille fald mod nedløbsrørene (ca. 2 mm pr. lb. meter). Fald kan laves ved at tegne bukkemærkerne en anelse skråt (se billedet). Lav et bukkemærke min. 10 mm fra bagkrogene. Nummerér rendejernene.



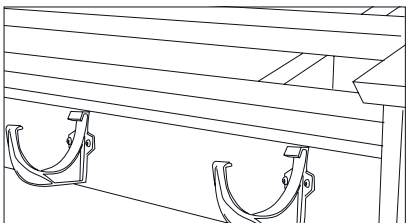
Buk rendejernene med en Plastmo Rendejernsbukker. Rendejernene bukkes i en vinkel, så rendens forkant, efter montering på taget, er ca. 2 mm lavere end bagkanten.



De to yderste rendejern monteres ca. 150 mm fra vindsmeden eller ca. 250 mm fra hjørne dog 350 mm ved indv. 45°. metal geringer. Udspænd en snor i forkanten af rendejernene. Fordel de øvrige rendejern med maks. 600 mm afstand. Tag hensyn til nedløbsrørets placering. Rendejernene sættes op efter snoren og fastgøres med Plastmo Skruer eller størst mulige galvaniseret søm (nr. 34/40).

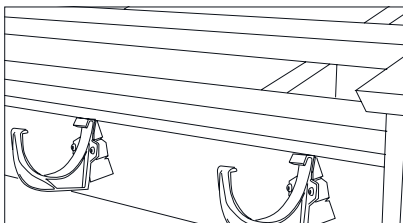
Nye konsoller

Konsoller i Plast eller Stål



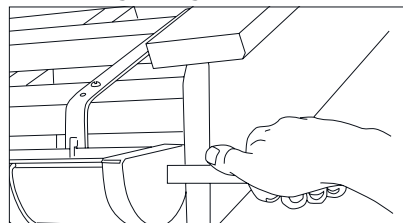
De to yderste konsoller monteres ca. 150 mm fra vindsmeden eller ca. 250 mm fra hjørne dog 350 mm ved indv. 45° metal geringer. Monteres vandret eller med fald (ca. 2 mm/m) mod nedløbsrørene. Udspænd en snor i forkanten af konsollerne. Fordel de øvrige konsoller med maks. 600 mm afstand. Fastgøres med Plastmo Skruer.

Plastkonsoller med trekantkile



De to yderste trekantkiler monteres ca. 150 mm fra vindsmeden eller ca. 250 mm fra hjørne. Monteres vandret eller med fald (ca. 2 mm/m) mod nedløbsrørene. Udspænd en snor i bunden af kilerne. Fordel de øvrige kiler med maks. 600 mm afstand. Montér herefter konsollerne.

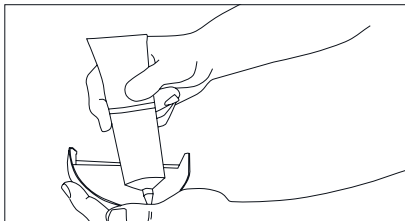
Montering af tagrenden



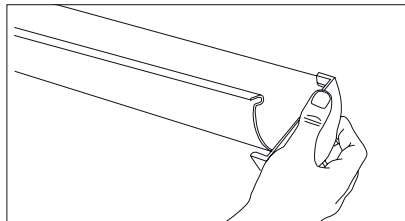
1 Plast: Ved montering af tagrenden skal der være ca. 25 mm mellem endebunden og vindsmeden/fodblik. Dog kun 5 mm's afstand ved montering på varme dage, da tagrenden udvider sig ved høje temperaturer. **Metal:** Monteres med 5 mm afstand mellem endebund og vindskede/fodblik uanset vejrforhold.

MONTERINGSVEJLEDNING – PLASTMO TAGRENDER

Endebund

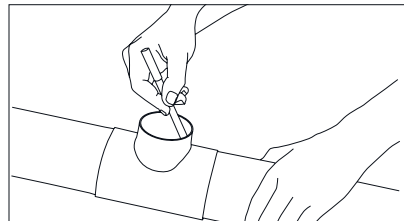


2 Endebunden påføres Plastmo Tagrendelim i en ca. 5 mm bred stribe.

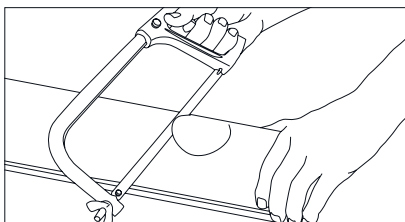


3 Efter tagrenden er opsat hægtes endebunden på tagrendens bagkant og drejes op i indgreb med tagrendens forkant.

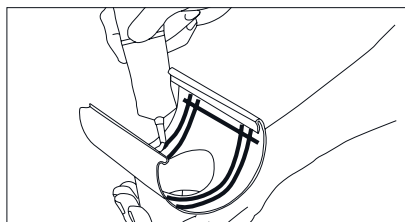
Tudstykke



4 Tudstykket lægges løst på tagrenden, hvor nedløbsrøret skal være. Tegn tudhullets diameter på tagrenden med en tusch.

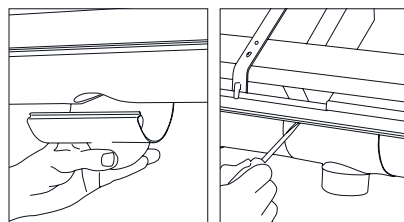


5 **Plast:** Med en fintanded sav eller nedstryger saves 2 skråsnit mod hinanden. **Metal:** Med en nedstryger saves 2 skråsnit mod hinanden. Der må ikke anvendes vinkelsliber el. lign. til skæring af tagrender eller nedløbsrør. Afgrat kanterne.



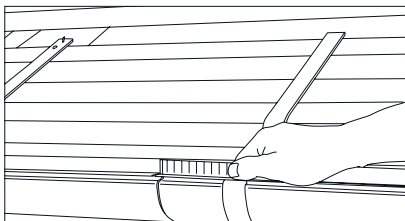
6 Påfør 4 striber lim i 5 mm bredde. De to yderste striber lægges ca. 15 mm fra kanten. Imellem disse lægges to striber lim på hver side af hullet. Monter straks tudstykket.

NB: Tudstykke med gummipakning skal ikke limes!

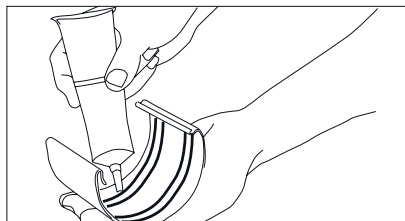


7 Tudstykket hægtes straks på bagkanten af tagrenden og drejes i indgreb med rendens vulst. **Metal:** Brug evt. Plastmo Monteringsbeslag eller en skruetrækker el. lign. til at trykke tudstykket på plads.

Samlestykke

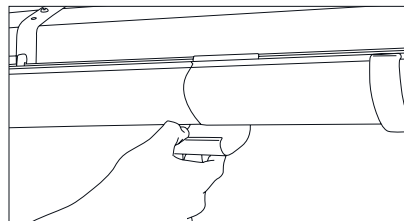


8 **Plast:** Plasttagrender bevæger sig ved temperaturpåvirkninger. Afstanden mellem rendesamling og rendejern skal være min. 90 mm. **Metal:** Disse materialer udvider sig ikke i samme grad som plast. Afstanden mellem rendesamling og rendejern skal være min. 70 mm.



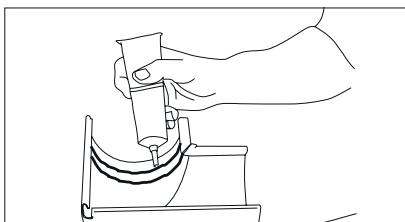
9 Når to tagrender skal samles, stødes de helt sammen. Samlestykket påføres 4 striber lim i 5 mm bredde. De to yderste striber lægges ca. 15 mm fra kanterne. Monter straks.

NB: Samlestykke med gummipakning skal ikke limes!



10 Samlestykkerne hægtes på tagrendens bagkant. Sørg for, at samlestykket er hængt på bagkanten af begge tagrender. Derefter drejes samlestykket op i indgreb med tagrendens vulst. **Metal:** Brug evt. Plastmo Monteringsbeslag eller en skruetrækker til at trykke samlestykket på plads.

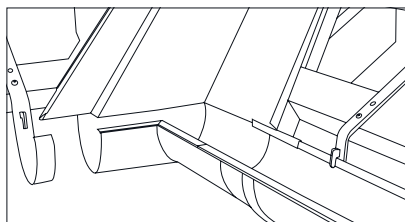
Geringer i Plast, Sort Stål, Zink og Aluzink str. 10, 11 & 12. I Stål Plus str. 10, 11 & 12.



11 Påfør den ene halvdel af geringen 2 striber lim i en bredde af 5 mm. Monter straks.

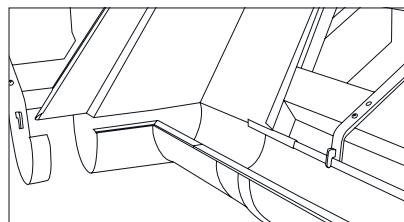
NB: Geringer med gummipakning skal ikke limes!

Geringer i Plast, Sort Stål, Zink og Aluzink str. 10, 11 & 12. I Stål Plus str. 10, 11 & 12.



12 Geringen hægtes på tagrendens bagkant og drejes op i indgreb med tagrendens vulst. Herefter påføres den anden halvdel af geringen lim. Den anden tagrende monteres derefter i geringen.

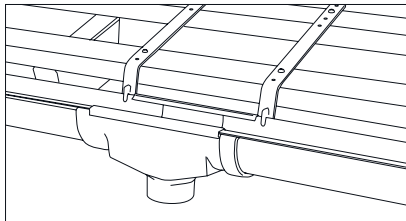
Geringer i Kobber samt str. 10 i Zink og alle 45° geringer



13 Geringer og tagrender samles med samlestykker. Påfør lim på samlestykkerne som anvist. Rende og gering stødes helt sammen, og samlestykket monteres ved at hægte det på tagrendens bagkant og derefter i indgreb med tagrendens vulst.

MONTERINGSVEJLEDNING – PLASTMO TAGRENDER

Ekspansionstudestykke

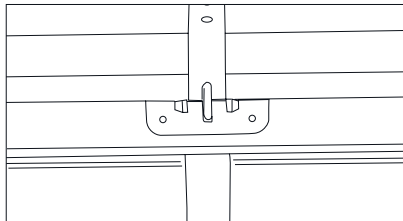


14 Monter et rendejern på hver side af ekspansionstudestykket.

Plast: Før tagrenderne ind i ekspansionstudestykket til det temperaturmærke, der svarer til temperaturen i monteringsøjeblikket.

Metal: Se skema s. 5.

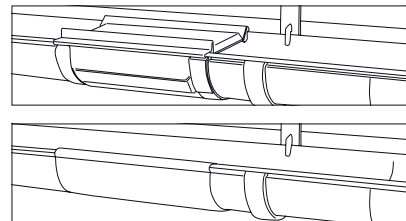
Låsebrik



15 Plast: Imellem to ekspansionstude monteres en låsebrik. Monteringsvejledning medfølger. Låsebrik pålimes.

Metal: Ombuk på bagkant af renden klippes op omkring rendejernets bagkrog, således at renden fastholdes omkring ét rendejern midt imellem to ekspansionstude.

Ekspansionsstykke

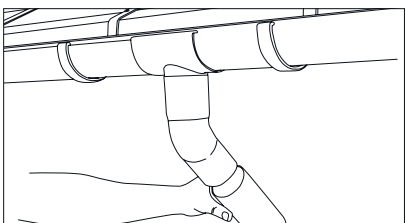


16 16A Se anvendelse på side 5. Monteringsvejledning medfølger.

16: Uden gennemløb

16A: Med gennemløb

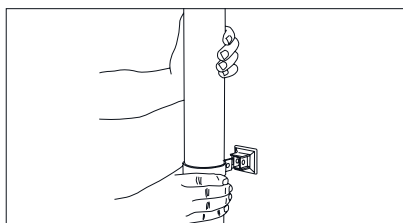
Nedløbsrør



17 Monter første bøjning på tudstykket og udmål længden på rørstykket til næste bøjning (min. 60 mm).

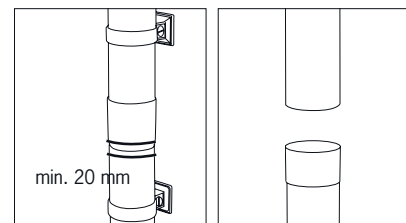
Ved udhæng (over 600 mm) limes den øverste bøjning på tudstykket. Bøjningerne monteres, så der bliver medløb.

Rørholdere/hængselstifter



18 Den øverste rørholder monteres lige under bøjningerne på nedløbsrøret. Den øverste rørring monteres således, at den spænder omkring røret. Den nederste rørring monteres, så den ikke spænder omkring røret - dette tillader ekspansion i røret. Monteres med en afstand på ca. 2 meter. Følg monteringsanvisningen på pakken med plastrørholderne.

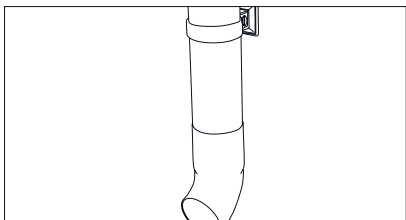
Rørsamlemuffe



19 Plast: Når to længder rør skal samles anvendes en rør-samlemuffe. Hold min. 20 mm "luft" i bunden af rørmuffen. Monter en rørholder/hængselstift tæt under rørsamlemuffen.

Metal: Nedløb i zink og kobber har indbygget muffeende, der kan bruges til samling af nedløbsrør. Nedløb i stål samles med rørsamlemuffe.

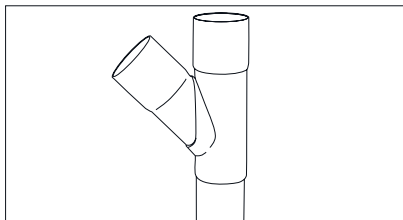
Udkaster



20 Hvor der ikke findes kloak, benyttes i stedet en udkaster.

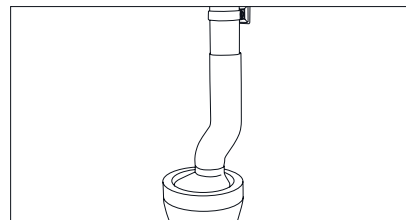
Limes på nedløbsrøret.

Grenrør



21 Når to nedløb skal samles og videreføres i et nedløbsrør, benyttes et grenrør.

Nedførsel med brøndkrave



22 Plast: Nedløbsrøret føres 100 mm ned i nedførslen, der herefter monteres i brøndkraven. **Metal:** Monter først brøndkraven på nedførslen og monter derefter nedførslen på nedløbsrøret. Tryk brøndkraven på plads på kloakrøret.

Stærke samlinger med Plastmo tagrendelim

Fælles for Plastmo Tagrendeløsning er, at uanset materiale limes elementerne sammen. Til dette bruges to forskellige typer Plastmo Lim. Husk altid at rengøre limfladerne. Plast med ren tør klud, metal med Plastmo Wipes.

Plast: Til samling af Plastmo Plast Tagrender bruges en speciel tagrendelim, der gør limsamlingen stærk og stabil. Hærdetiden afhænger af temperaturen

og kan variere fra mellem 2 timer til 1 døgn. Tagrendelimen kan anvendes i fugtigt vejr og i lettere frostvejr ned til -5° C. Her må man dog regne med en lidt længere hærdetid. En tube med 150 ml tagrendelim rækker til samling af ca. 36 meter tagrendesystem.

Aluzink/Stål Plus/Sort Stål/Zink/Kobber: Til samling af Plastmo Tagrender i metal bruges en specialudviklet

Plastmo Lim. Man kan IKKE anvende almindelig silikone til samling af metaltagrender. Limen hærdet ca. 2 mm pr. døgn. Limen kan anvendes i fugtigt vejr og i lettere frostvejr ned til -5° C. Her må man dog regne med en lidt længere hærdetid. En tube med 100 ml lim rækker til samling af ca. 24 meter tagrendesystem. En patron med 290 ml lim rækker til samling af ca. 70 meter tagrendesystem.

MONTERINGSVEJLEDNING – PLASTMO TAGRENDER

Er der behov for et ekspansions tudstykke/ekspansionsstykke?

Plast, Aluzink, Stål Plus, Sort Stål, Zink og Kobber bevæger sig en smule, når temperaturen varierer. Derfor bør man i følgende tilfælde anvende et ekspansionsstudsstykke og/eller ekspansionsstykke:

Se Plastmo.dk for yderligere forklaring på ekspansion i tagrender og rør.

PLASTMO TAGRENDER I STR. 10, 11 ELLER 12

Ekspansion i tagrenderne løses ved hjælp af ekspansionstude eller ekspansionsstykker.

Valmet tag	Der anvendes altid ekspansionstude ved alle nedløb, når der er tagrende hele vejen rundt om huset. Dette er uanset materiale.		
Valmet- eller saddetag	Der skal monteres ekspansionstude- eller stykke, når tagrendelængde er over:	Der skal monteres ekspansionsstykke mellem nedløb, når der er mere end:	Der skal monteres ekspansionstude- eller stykke mellem geringer, når der er mere end:
Plast	18 meter	18 meter mellem nedløb	8 meter mellem geringer
Zink eller kobber	36 meter	36 meter mellem nedløb	16 meter mellem geringer
Stål Plus, Sort Stål eller AluZink	72 meter	72 meter mellem nedløb	32 meter mellem geringer