



i.COMPOSITE GLUEMIX

MOUNTING INSTRUCTIONS | MONTERINGSINSTRUKTION | MONTERINGSVEJLEDNING

Set components | Ingående delar | Bestandteile



Sponge
Svamp
Schwamm



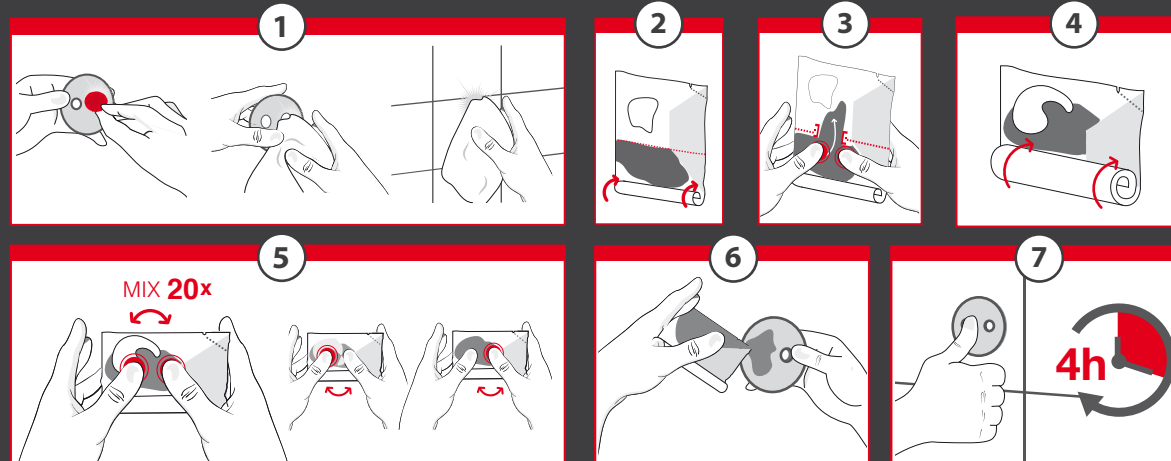
Cleaning cloth
Rengöringsduk
Reinigungs-
tuch



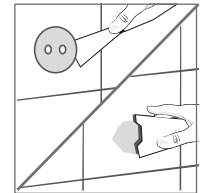
2K adhesive sachet
2-komponentslim
2-komponent kläbemiddel



Fixation support cardboard
Fixeringsstöd i kartong
Fiktionsstützer in
Papier



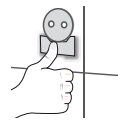
Removal Borttagning Fjernelse



- Scrub the mounting plate with the accompanying sponge. Afterwards clean the wall surface and the surface area of the mounting plate, thoroughly, with the i.CLEANER cloth.
- Fold the bottom edge of the thick glue compartment once.
- Press the glue up into the thinner compartment firmly with both thumbs, upwards, in the direction of the reaction compartment until the peel seam bursts.
- After bursting the peel seam, push the glue into the reaction compartment by rolling up the adhesive compartment.
- Now mix the contents in the reaction compartment: Knead the compound with both thumbs at least 20 times back and forth so that no corners are missed.
- Open the pouch at the marked line by hand or with scissors and apply the glue mixture to the previously mounting plate.
- Press the mounting plate firmly to the wall. Wait four hours before you attach your product to the mounting plate.



In the case of heavy mounting plates / items which, due to their mass, could slide from the mounting surface: Remove the white protective film from the enclosed cardboard supporter and stick it below the mounted plate. Remove the cardboard after four hours, before you fix your product to the mounting plate.



! Instructions for safety and use

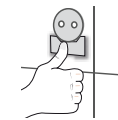
The adhesion can be corrected for approx. 10 minutes. Potential adhesive residues can be removed with a cutter knife. The bonding surface must be able to bear weight, such as tiles, ceramics, concrete, glass, aluminum, Steel, stainless steel, wood, natural and artificial stone. Glue should not be used to bond wallpaper or paper. Ensure good ventilation during application and curing. Contains N-(3-(trimethoxysilyl)propyl)ethylenediamine, dibutylbis (pentane-2,4-dionato-O, O')tin. May produce an allergic reaction. Safety data sheet available on request. Already cured material can be disposed of with the domestic or commercial waste.



- Skrubba bakplattan med den bifogade svampen. Rengör väggens yta och ytan på monteringsplattan ordentligt med i.CLEANER duken.
- Vik den nedre kanten en gång på det tjocka limfacket.
- Tryck limmet hårt med båda tummarna mot det tunnare facket, så att kanalen spricker upp.
- När kanalen spruckit upp, tryck limmet in i tunnare delen genom att rulla upp den nedre delen
- Blanda nu innehållet i övre delen: Knåda innehållet med båda tummarna minst 20 gånger fram och tillbaka så att inga hörn missas.
- Öppna påsen vid den markerade linjen för hand eller med sax och applicera limblandningen till den tidigare rengjorda monteringsplattan.
- Tryck på monteringsplattan ordentligt mot väggen. Vänta fyra timmar innan du sätter upp produkt på monteringsplattan.



När det gäller tunga monteringsplattor som på grund av sin massa kan glida på monteringsytan: Ta bort den vita skyddsfilm från medföljande kartongbit och sätt den under det monterade beslaget. Ta bort kartongbiten efter fyra timmar innan du sätter upp din produkt på beslaget.



! Instruktioner för säkerhet och användning

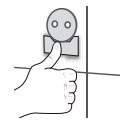
Limningen kan korrigeras under ca. 10 minuter. Eventuella rester kan tas bort med en skärkniv. Limningsytan måste kunna bära vikt, såsom kakel, keramik, betong, glas, aluminium, stål, rostfritt stål, trä, naturlig och konstgjord sten. Lim bör inte användas för att limma på tapeter eller papper. Säkerställ god ventilation under applicering och härdning. Innehåller N-(3-(trimetoxisilyl)propyl)etylendiamin, dibutylbis (Pentan-2,4-dionato-O, O') tenn. Kan framkalla en allergisk reaktion. Säkerhetsdatablad kan fås på begäran. Det härdade och överblivna materialet kan kastas med hushållsavfall.



- Skrub bagpladen med den medfølgende svamp. Bagefter rengør vægfladen og overfladearealet af monteringspladen, grundigt med i.CLEANER klud.
- Fold den nederste kant af den tykke lim rum én gang.
- Tryk limen hårdt med begge tommelfingre mod den tyndere spalte, således at kanalen åbnes
- Når kanalen er åbent op, tryk klæbemiddel i den tyndere del af oprulning nedre del.
- Bland nu indholdet af den øverste del: Ælt indholdet med begge tommelfingre mindst 20 gange frem og tilbage, så ingen hjørner er overset
- Åbn posen ved den markerede linje med hånden eller med en saks og anvend lim blanding til den tidligere rensede adapter.
- Tryk monteringspladen fast mod væggen. Vent fire timer, før du sætter produktet op på monteringspladen



I tilfælde af tunge monteringsplader / emner som på grund af deres masse, kunne glide fra monteringsfladen: Fjern det hvide beskyttende film af vedlagte pap supporter og hold det under den monterede adapter. Fjern papet efter fire timer, før du sætter dit produkt op på beslaget.



! Vejledning til sikkerhed og anvendelse:

Vedhæftningen kan korrigeres i ca. 10 minutter. Potentielle klæberester kan fjernes med en hobbykniv. Bindingen overflade skal være i stand til at bære vægten, såsom fliser, keramik, beton, glas, aluminium, stål, rustfrit stål, træ, naturlig og kunstig sten. Sikre god ventilation under påføring og hærdning. Indeholder N-(3-(trimethoxysilyl)propyl) ethylenediamin, dibutylbis (pentan-2,4-dionato-O, O') tin. Kan udløse allergisk reaktion. Sikkerhedsdatablad kan fås på anmodning. Allerede hærdede materiale kan bortskaffes med den indenlandske eller erhvervsaffald.



i.COMPOSITE GLUEMIX

MONTASJEANVISNING | ASENNUSOHJET | MONTAGEANLEITUNG

Set components | Panos komponentti | Setbestandteile



Svamp
Svamp
Schwamm



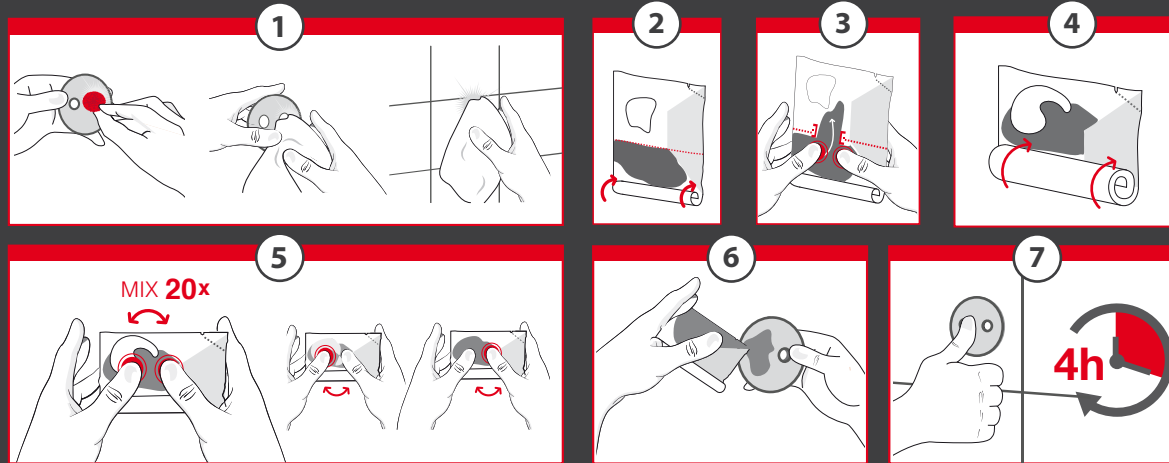
Renseklut
Verkko
Reinigungstuch



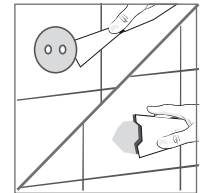
2 komponent limpakke
2-komponentti liima
2K-Klebstoffbeutel



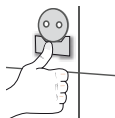
Monteringshjelp papp plate
Asennus tuki
Abstützhilfe



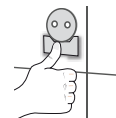
Fjerning
Poistaminen
Entfernen



- 1 Skrubbe bakplaten med den vedlagte svampen. Rengjør veggen og monteringsplaten nøye med i.CLEANER duken.
 - 2 Brett den nedre kanten på den tykke limposen en gang.
 - 3 Press limet hardt med begge tomlene mot den tynne delen av pakken, slik at kanalen åpnes.
 - 4 Når kanalen er åpnet, press limet inn i den tynnere delen ved å rulle/brette den nedre kanten.
 - 5 Bland nå innholdet i den øvre delen: Kna innholdet med begge tomlene minst 20 gang frem og tilbake. Vær nøye med å få med hjørnene.
 - 6 Åpne posen langs den merkede linjen for hånd eller med saks, og påfør limblandingen på det tidligere rengjorte monteringsplaten.
 - 7 Press monteringsplattan hardt mot veggen. Vent fire timer innen produktet festes til adapteret.
- Ved tunge monteringsplater/adapter, som pga sin vekt kan gli på veggen: Fjern beskyttelsesfilmen fra den vedlagte pappbiten og lim den under adapteret. Ta vekk pappbiten før produktet festes til adapteret.
- ! Instruksjoner for sikkerhet og bruk**
Det lime adapteret kan justeres innen 10 minutter. Eventuelt overflødig lim fjernes med en kniv. Veggens overflate bør kunne bære vekt, som flis, keramikk, betong, glass, aluminium, stål, tre og stein. Lim kan ikke anvendes på tapet eller papir. Vær nøye med ventilasjon ved påføring og herding av limet. Inneholder N-(3-(trimetoxysilyl)propyl)etylendiamin, dibutylbis (pentan-2,4-dionato-O, O') tin. Kan fremkalle allergisk reaksjon. Sikkerhetsblad kan fremskaffes på forespørsel. Det herdede og ubenyttede limet kan kastes i husholdningsavfallet.



- 1 Harjaa taustalevy oheisella sienellä. Puhdista seinäpinta ja taustalevy huolellisesti i.CLEANER kankaalla.
 - 2 Taita isomman liimataskun alareuna kerran.
 - 3 Paina liima kovaa molemmilla peukaloilla ohuempaa taskua vasten, niin että kanava halkeaa.
 - 4 Kun kanava on haljennut, paina liima ohuempaan osaan rullaamalla alempaa osaa.
 - 5 Sekoita nyt sisältöt ylempään osaan, hiero sisältöä molemmilla peukaloilla vähintään 20 kertaa edestakaisin niin ettei yhtään kulmaa jää huomaamatta.
 - 6 Avaa pussi merkatusa linjasta käsin tai saksilla. Levitä liimaseos aikaisemmin puhdistettuun taustalevyyn.
 - 7 Asenna taustalevy seinään. Odota vähintään neljä tuntia ennen tuotteen asentamista taustalevyyn.
- Koska kyseessä on raskaat taustalevyt joita liimataan, niin ne voivat liukua. Ota muovisuojat pois mukana tulleesta kartongista ja aseta se taustalevyn alapuolelle tueksi. Ota kartonki pois ennen tuotteen asentamista taustalevyyn.
- ! Käyttö- ja turvallisuusohjeet**
Liimaus voidaan korjata 10 minuutin ajan. Mahdolliset ylijäämät voidaan poistaa mattoveitsellä. Liimattavan pinnan tulee olla kestävä, kuten esimerkiksi laatta, keraaminen, betoni, lasi, aluminium, teräs, ruostumaton teräs, puu, luonnon tai keinotekoinen kivi. Liima ei tule käyttää tapetti tai paperi pinoilla. Varmista hyvä ilmanvaihto asennuksen ja kovettumisen ajaksi. Sisältää N-(3-(trimetoxysilyl)propyl)etylendiamin, dibutylbis (Pentan-2,4-dionato-O, O') tinaa. Voi aiheuttaa allergisia reaktioita. Käyttö- ja turvallisuusohjeet voi pyytää erikseen. Kovettunut ja ylijäämä materiaali voidaan hävittää kotitalousjätteiden mukana.



- 1 Klebefläche der Montageplatte mit dem Schwamm aufräumen. Anschließend die Klebefläche der Montageplatte und die zu beklebende Oberfläche (z.B. Fliesen) gründlich mit dem Reinigungstuch säubern.
 - 2 Den unteren Rand der Klebstoffkammer ein Mal umfalten.
 - 3 Den Klebstoff kräftig mit beiden Daumen nach oben Richtung Reaktionskammer rücken, sodass die Peelnaht aufplatzt.
 - 4 Nach Aufplatzen der Peelnaht, den Klebstoff durch das Aufrollen der Klebstoffkammer vollständig in die Reaktionskammer drücken.
 - 5 Den Klebstoff nun mit dem in der Reaktionskammer befindlichen Reaktionsmittel vermischen: Hierzu die Masse mit beiden Daumen mind. 20 mal hin und her kneten, dabei keinen Winkel der Reaktionskammer auslassen.
 - 6 Beutel mit der Hand oder einer Schere öffnen und die Klebemasse auf der zuvor gereinigten Montageplatte auftragen.
 - 7 Die Montageplatte fest an die zu beklebende Fläche andrücken. Warten Sie vier Stunden, bis der Klebstoff aushärtet, bevor Sie abschließend Ihr Produkt an der Montageplatte befestigen.
- Bei schweren Montageplatten/Artikel, die aufgrund ihres hohen Gewichtes von der zu beklebenden Oberfläche abrutschen: Entfernen Sie die weiße Schutzfolie der beiliegenden Kartontage und kleben Sie diese unter das bereits montierte Produkt. Entfernen Sie die Kartontage nach vier Stunden, bevor Sie Ihr Produkt final an der Montageplatte befestigen.
- ! Gebrauchs- und Sicherheitshinweise**
Die Verklebung kann ca. 10 Min. lang korrigiert werden. Klebstoffreste aushärten lassen und anschließend mit einem Cuttermesser entfernen. Die zu beklebende Oberfläche muss tragfähig sein, wie z.B. Fliesen, Keramik, Beton, Glas, Aluminium, Stahl, Edelstahl, Holz, Naturstein etc. Nicht tragfähig sind z.B. Tapete oder Papier. Während der Verarbeitung und Aushärtung für gute Belüftung sorgen. Enthält 3-(2-Aminoethylamino)-propyltrimethoxysilan, Dibutylzinnbis (acetylacetonat). Kann allergische Reaktionen hervorrufen. Sicherheitsdatenblatt auf Anfrage erhältlich. Das Material kann nach der Aushärtung zusammen mit dem Hausmüll entsorgt werden.

