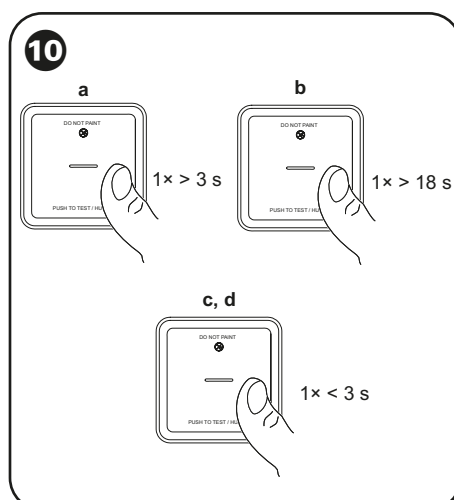
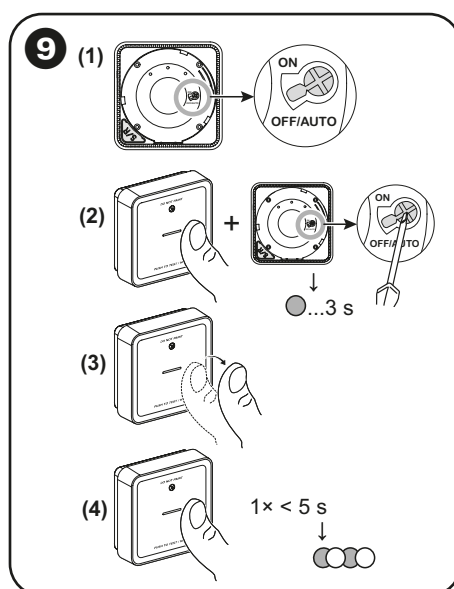
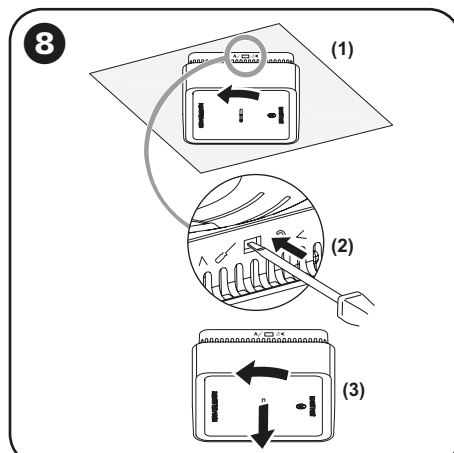
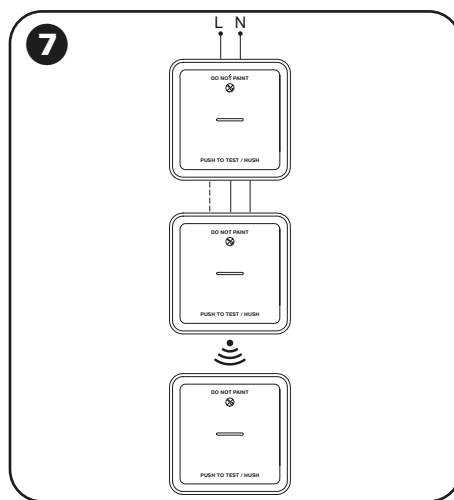
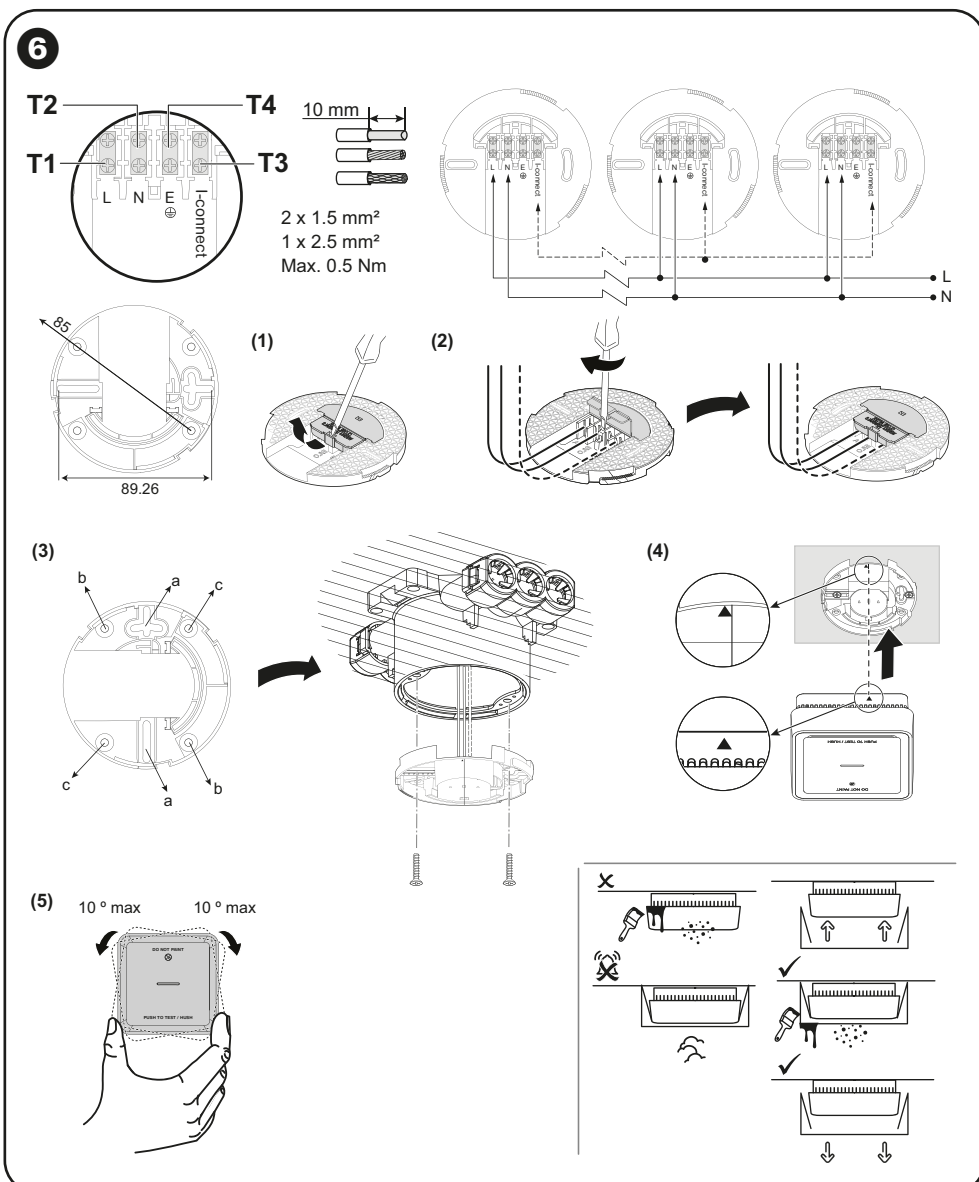
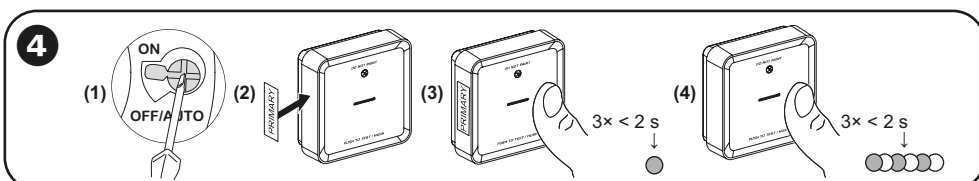
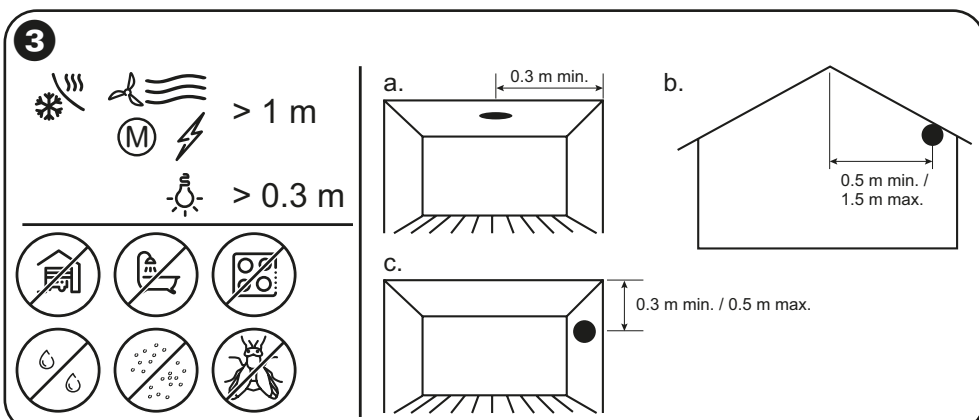
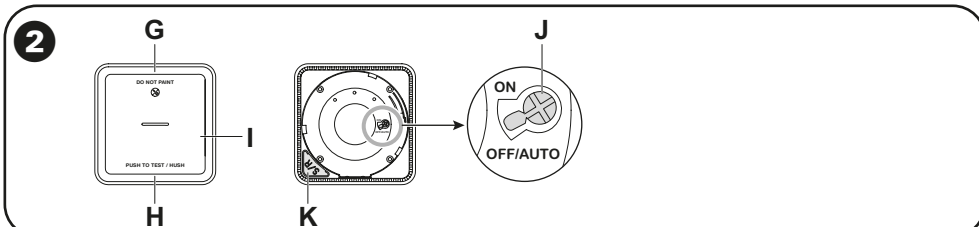
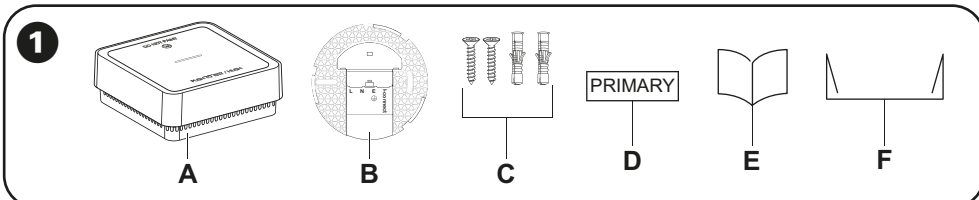


550B1028



WiFer



da Wiser røgsensor 230 V

FARE**FARE FOR ELEKTRISK STØD, EKSPLOSION ELLER LYSBUE**

Sikker elektrisk installation må kun udføres af kvalificerede fagfolk. Dygtige fagfolk skal besidde dyb viden inden for følgende områder:

- Tilslutning til fast installation
- Tilslutning til flere elektriske enheder
- Udlægning af elektriske kabler
- Sikkerhedsstandarder, lokale regler og forskrifter

Manglende overholdelse af disse instruktioner kan resultere i dødsfald eller alvorlig personskade.

BEMÆRK**FARE VED INSTALLATION AF UDSTYR**

- Betjen altid produktet i overensstemmelse med de specificerede tekniske data.
- Gem installationsvejledningen i produktets levetid.

Manglende overholdelse af disse instruktioner kan resultere i dødsfald eller alvorlig personskade.

ADVARSEL**FARE VED BATTERI**

Batteriet må ikke genoplades, skilles ad eller forbrændes.

Manglende overholdelse af disse instruktioner kan resultere i dødsfald, alvorlig personskade eller beskadigelse af udstyr.

Beskrivelse af produktet

Wiser røgsensor 230 V bruger en fotoelektrisk sensor til at detektere røg genereret af brand og en temperatursensor, der registrerer varme forårsaget af hurtig temperaturstigning. Enheden har et backup-batteri, der gør det muligt for enheden at fungere, hvis strømforsyningen er afbrudt. Når den er tilsluttet Wisersystemet, sender enheden notifikationer via Wisers-appen.

1 Æskens indhold

- A Wiser røgalarm 230 V
- B Montageplade
- C 2 skruer (M3,5 x 20 mm), 2 rawplugs
- D Primær etiket
- E Vejledning
- F Støvlag

2 Betjeningselementer

- G Status lysdiode (gul, grøn og rød)
- H Standby lysdiode (rød)
- I Test/stille knap
- J Afbryder (batteri)

OFF/Auto: I denne position er enheden slukket. Når enheden er monteret på montagepladen, tænder den automatisk. Når den fjernes, slukker den automatisk.

- K Setup/Reset knap

3 Vælg et passende sted at installere**BEMÆRK****MULIG SKADE PÅ UDSTYR**

- Må ikke installeres i garager, køkkener, badeværelser eller andre områder med høje niveauer af fugt, snavs eller insekter.
- Fjern ikke støvdækslet, før alt byggearbejde er afsluttet. Byggestøv og kemikalier kan forårsage funktionfejlføl og falske alarmer.
- Installer mere end 0,3 m væk fra lyskilder og 1 m væk fra klimaanlæg/varmeventiler og blæsere, elektriske kilder, apparater og fittings.

Manglende overholdelse af disse instruktioner kan resultere i beskadigelse af udstyret.

Enheden kan installeres på:

- a. Fladt loft
- b. Skråloft
- c. Væg

4 Opsæt trådløs forbindelse uden Wisers Gateway

Flere røgalarmere kan forbindes med hinanden via trådløse forbindelser uden en Wisers Gateway. Læs følgende trin, før du starter sammenkoblingen.

1. Drej afbryderen til positionen ON på alle enheder.
2. Identificer en enhed, og marker den som primær med den medfølgende etiket. Andre enheder betragtes som sekundære.
3. Tryk kort på Test/stille-knappen 3 gange inden for 2 s på den primære enhed. Standby-lysdioden tænder i 30 s, når den er i parringstilstand.
4. Identificer en sekundær enhed, og tryk kort på Test/stille-knappen 3 gange inden for 2 s. Standby lysdioden blinker 3 gange på både primære og sekundære enheder, hvilket indikerer at en vellykket trådløs forbindelse er etableret. På den primære enhed tændes Standby-lysdioden igen i 30 s. Gentag trin 4 på alle sekundære enheder.

Bemærk: For at forlade parringstilstand skal du trykke kort (< 0,5 s) på Test/stille-knappen 3 gange på den primære enhed. Standby-lysdioden slukker, hvilket indikerer, at den primære enhed ikke er i parringstilstand.

5 Opret forbindelse til Wisers Gateway

Tryk kort på opsætnings-/nulstillingsknappen 3 gange, status-lysdioden blinker gult. Tilføj derefter enheden i Wisers-appen ved at følge instruktionerne i appen. Når flere enheder er parret med Wisers Gateway, oprettes trådløs forbindelse mellem enhederne automatisk.

Se enhedens brugervejledning for mere information.

6 Installation af enheden**Tilslutningsklemmer**

- T1 230 V
- T2 0 V (neutral)
- T3 Mellemeder
- T4 Jord/sløjfe terminal

FARE**FARE FOR ELEKTRISK STØD**

- Sørg for, at terminalforbindelsesområdet ikke kommer i kontakt med metaldele på en enhed, der er installeret på samme sted.
- Når du arbejder på enheden, skal du altid afbryde enheden fra strømforsyningen.

Manglende overholdelse af disse instruktioner kan resultere i dødsfald eller alvorlig personskade.

ADVARSEL**FARE VED INSTALLATION AF UDSTYR**

- Alle sammenkoblede røgalarmere skal forsynes fra samme strømforsyning.
- En fælles neutral leder skal bruges, for at sammenkoblingen kan fungere.
- Tilslut IKKE strømførende eller neutral ledning til terminal T3.
- Max 40 røgalarmere kan sammenkobles.

Manglende overholdelse af disse instruktioner kan resultere i dødsfald, alvorlig personskade eller beskadigelse af udstyr.

1. Åbn terminaldækslet på monteringsbunden med en flad skruetrækker.

2. Tilslut ledninger til terminalerne i henhold til tilslutningsdiagrammet, og luk derefter terminaldækslet.

3. Fastgør montagepladen på væggen eller loftet, og sørg for, at centerlinjen på montagepladen er parallel med væggen.

4. Forudsætning for installation:

- For eksisterende fortrådede installation skal enheden installeres på montagepladen uden ændringer.
- For overflademonteret kabel skal du fjerne udskræningen på siden af enheden og derefter installere det på montagepladen.

5. Placer enheden på montagepladen. Sørg for, at pilene på enheden og montagepladen er ensrettede.

6. Drej enheden med uret, indtil den låser fast på montagepladen.

Bemærk:

- Sørg for, at enheden er parallel med væggen, ellers drej og juster den til +/- 10°.
- Tænd for strømforsyningen, og sørg for, at den grønne lysdiode lyser på enheden, hvilket indikerer, at enheden får strøm fra lysnettet.

7 Opsætning af kablet forbindelse og kombination af kablet og trådløs forbindelse

Vigtigt:

- En trådløs forbindelse sparer ledninger og kabler. Hvis enhederne kun er forbundet via ledninger, kræves ingen yderligere konfiguration.

- Sørg for, at den trådløse forbindelse er etableret i alle enhederne, før du opsætter en kombineret kablet og trådløs forbindelse mellem enhederne, for mere information se "Opsætning af trådløs forbindelse uden Wisers Gateway i afsnit 4".

8 Fjernelse af en enhed fra montagepladen

1. Drej enheden mod uret til slutpositionen.
2. Sæt en flad skruetrækker ind i den lille åbning på enheden for at låse den op fra montagepladen.
3. Hold skruetrækkeren ind i den lille åbning, og drej derefter enheden mod uret for at trække den af monteringspladen.

9 Fjernelse af sekundær enhed fra trådløs forbindelse

1. Drej enheden mod uret til slutpositionen.
2. Sæt en flad skruetrækker ind i den lille åbning på enheden for at låse den op fra montagepladen.
3. Hold skruetrækkeren ind i den lille åbning, og drej derefter enheden mod uret for at trække den af monteringspladen.

Bemærk:

- Fjern den sekundære enhed fra montagepladen, se "Fjernelse af en enhed fra montagepladen".
- Fjern ikke den primære enhed.

- Læs følgende trin, før du frakobler en sekundær enhed.

1. Sørg for, at afbryderen er i positionen OFF/AUTO.
2. Tryk og hold Test/Stille-knappen nede, og drej samtidig afbryderen til ON-positionen. Standby-lysdioden tænder i 3 s.
3. Fortsæt med at holde Test/stille-knappen nede, indtil Standby-lysdioden slukker. Slip derefter Test/stille-knappen.
4. Tryk kort på Test/stille-knappen, når Standby-lysdioden igen er tændt i 3 sek. Standby-lysdioden blinker indtil 5 s, hvilket indikerer, at trådløs forbindelse er afbrudt. Derefter blinker status-lysdioden grønt 7 gange, hvilket indikerer, at strømmen genoptages.

Bemærk: Efter at have afbrudt den trådløse forbindelse, skal du dreje afbryderen til positionen OFF/AUTO.

10 Betjening af enheden**FORSIGTIG**

BRUG IKKE ÅBEN ILD
Brug ikke åben ild af nogen art til at teste en enhed.

Manglende overholdelse af disse instruktioner kan resultere i beskadigelse af udstyret.

a. Test af enheden

Vigtigt: Test enheden en gang om måneden for at sikre korrekt drift.

Tryk på Test/stille-knappen på hver enhed i mere end 3 s, indtil en alarm går. Hvis testalarmen ikke udløses, er enheden ikke tilsluttet strømforsyningen.

b. Test af alle sammenkoblede enheder ved én operation

- Vælg en hvilken som helst sammenkoblet enhed.

• Tryk og hold Test/stille-knappen nede i mere end 18 s, indtil alarmen går i gang på alle sammenkoblede enheder. Hvis der ikke udløses en alarm på de indbyrdes forbundne enheder, skal du sikre dig, at den trådløse forbindelsesopsætning er korrekt. Også afstanden mellem hver enhed er inden for specifikationerne.

Bemærk: Den udløste alarm på de sammenkoblede enheder forbliver i længere tid, selvom du slipper Test/stille-knappen.

c. Sluk lyden fra enheden:

Stille funktion
• Ved alarmhændelse skal du identificere den eller de enheder, der blinker rødt, og derefter trykke kort på Test/stille-knappen på enheden for at stoppe alarmen.

Bemærk: Enheden er stadig følsom over for høje temperaturer, når lyden fra røgalarmen er dæmpet. Senere genoptager enheden sin normale drift. I denne stilstand blinker Standby-lysdioden en gang hvert 8. sekund.

• I en sammenkoblet gruppe, hvis mere end én enhed blinker rødt og har aktiv alarm, skal du trykke kort på Test/stille-knappen på alle enheder. Alle sammenkoblede enheder stopper alarmen inden for 5 til 10 s.

Midlertidig deaktivering

For midlertidigt at deaktivere røgdetektion i en enhed, tryk kort på Test/stille-knappen én gang, når enheden er i Standby-tilstand. Den specifikke enhed vil ikke være følsom over for røg i 10 minutter. I denne tilstand blinker Standby-lysdioden en gang hvert 8. sekund.

d. Enhedens advarsler:**• Lav batterilevetid**

Når batteriet er lavt, blinker Standby-lysdioden, og der lyder 1 bip hver 48 s. Du kan slukke indikationen for lavt batteri i 10 timer ved at trykke kort på Test/stille-knappen.

Vigtigt: Enheden skal udskiftes inden for 30 dage fra den første advarsel.

• Fejldetektering

Når der registreres en fejl i enheden, blinker Standby-lysdioden, og der lyder 2 bip hver 48 s. Du kan slukke indikationen i 10 timer ved et kort tryk på Test/stille-knappen.

• Alarmhukommelse

I en sammenkoblet gruppe blinker Standby-lysdioden på den udløste enhed en gang hvert andet sekund indtil 72 timer efter, at alarmen er stoppet. Dette giver dig mulighed for at identificere den enhed, der blev udløst.

Tryk kort på Test/stille-knappen én gang for at slukke den blinkende lysdiode i 10 timer.

11 Læs hele enhedens brugervejledning online

Scan QR-koden for fuldstændig information om enheden, herunder betjening, konfiguration og brug af produktet med Wisers-systemet.

Standby lysdiode og alarmerende lyndindikatorer

Driftstilstand	Standby lysdiode	Alarmlyd	Varighed
Normal / Standby tilstand	Blinker hver 48 s	OFF	—
ALARM TILSTAND	Lokal alarm	Blinker hver 1 s	3 bip hver 4 s
	Sammenkoblet alarm	OFF	3 bip every 4 s
Test tilstand	1 blink hver 1 s	3 bip hver 4 s	Indtil Test/stille knap er sluppet
Trådløs sammenkoblingsstet	OFF	Kontinuierlige 3 bip hvert 4. sekund	25 s
Stille tilstand	Blinker hver 8 s	OFF	10 min
Lavt batteriniveau tilstand	Blinker hver 48 s	1 bip hver 48 s	Slut på levetiden: Udskift enheden
Fejltilstand	2 blink hver 48 s	2 bip hver 48 s	Indtil den opdedede fejl er udbedret
SLUMRINGSTILSTAND	Lavt batteriniveau	Blinker hver 24 s	OFF
	Fejl	2 blink hver 24 s	OFF
Alarmhukommelse	Blinker hver 48 s	OFF	10 h

Fejlfinding	
Problem	Løsning/handling
Enheden giver ikke alarmlyd, når den testes	<ol style="list-style-type: none">Sørg for, at enheden er installeret korrekt. Hvis du er usikker, skal du fjerne og geninstallere enheden (se "Installation af enheden"). Tryk på Test/stille-knappen, indtil der kommer en alarmlyd. Tryk ikke fortløbende. Kontakt kundeservice, hvis problemet fortsætter, eller hvis du har spørgsmål om garantien.
Enheden bipper, og Standby-lysdioden blinker hver 48. s	Batteriniveauet kan være lavt eller afladet. Udskift enheden.
Enheden bipper to gange, og Standby-lysdioden blinker hver 48. s	<ol style="list-style-type: none">Rengør enheden. Se afsnittet Vedligeholdelse. Kontakt kundeservice, hvis problemet fortsætter, eller hvis du har spørgsmål om garantien.
Enheden giver alarmlyd uventet uden røg eller damp	<ol style="list-style-type: none">Identificer den udløste enhed, angivet med en blinkende Standby-lysdiode og 3 bip hvert 4. sekund. Tryk på knappen Test/stille for at sætte alarmlyden på pause. Derefter stopper den sammenkoblede enhed med at alarmere inden for 10 s. Rengør enheden. Se afsnittet Vedligeholdelse. Geninstaller enheden og test. Kontakt kundeservice, hvis problemet fortsætter, eller hvis du har spørgsmål om garantien. <p>Bemærk: Efter en alarmhændelse blinker Standby-lysdioden hvert 2. sekund på den enhed som har udløst alarmen. Identificer enheden og følg trin 3 til 5.</p>

Vedligeholdelse

Det anbefales, at enheden inspiceres månedligt for at sikre, at den er fri for snavs, støv og insekter. Alarmen kan støvsuges eller børstes med en blød børste for at fjerne støv, snavs eller køkkenfedt, der har samlet sig. Påfør en lille mængde insektoverfladespray på en klud og tør rundt om alarmer hver 3.-6. måned for at forminske insektindtrængen.

Vigtigt: Test altid enheden efter rengøring.

<i>BEMÆRK</i>
VEDLIGEHOLDELSE AF UDSTYR
<ul style="list-style-type: none">Test enheden regelmæssigt for at sikre, at dens funktionalitet og batteriet er i god stand. Udskift enheden efter 10 år fra fremstillingsdatoen. Åbn ikke enhedens kabinet eller reparer enheden selv: Der er ingen dele, der kan repareres indeni. <p>Manglende overholdelse af disse instruktioner kan resultere i beskadigelse af udstyret.</p>

Strømforsyning	110-240 V ac., 50 / 60 Hz
Backup-batteri levetid	10 år
Driftsstrøm	≤40 mA
Sensortype	Fotoelektrisk. Denne alarm indeholder ikke radioaktivt materiale.
Driftstemperatur	0 °C til 45 °C
Omgivende luftfugtighed	5% til 95%
Kabelforbindelse	Maks. 40 enheder op til 150 m
Trådløs sammenkobling	RF+Zigbee, max. 40 enheder i ét netværk
Terminaler	Fase, 0V (neutral), sløjfe og Sammenkoblingsterminaler, hver kan rumme 2 × 1,5 mm ² eller 1 × 2,5 mm ²
Driftsfrekvens	Zigbee: 2405 - 2480 MHz <p>RF: 868 MHz</p>
Trådløs rækkevidde	40 m indendørs udsyn
Alarm lydniveau	85 dB ved 3 m
Montering	Må kun monteres på loft og væg
Dimensioner (H × B × D)	115 × 115 × 46 mm
Standarder	EN 14604:2005 + AC:2008
Certifikation	Zigbee 3.0

Varemærker

- Wiser™ er et varemærke og ejendom tilhørende Schneider Electric SE, dets datterselskaber og tilknyttede virksomheder.
- Zigbee® er et registreret varemærke tilhørende Connectivity Standards Alliance.

Andre mærker og registrerede varemærker tilhører deres relevante ejere.

Lauritz Knudsen

Har du tekniske spørgsmål, er du velkommen til at kontakte Schneider Electric Danmark A/S, Lautrupvang 1, 2750 Ballerup, Danmark
Telefon: +45 88 30 20 00, www.lk.dk

CE

1116-CPR-176-2
DOP1000026
EN 14604:2005 + AC:2008

on Wiser Smoke Alarm 230 V
▲ ▲ DANGER
HAZARD OF ELECTRIC SHOCK, EXPLOSION, OR ARC FLASH <p>Safe electrical installation must be carried out only by skilled professionals. Skilled professionals must prove profound knowledge in the following areas:</p> <ul style="list-style-type: none">Connecting to installation networks Connecting to several electrical devices Laying electrical cables Safety standards, local wiring rules and regulations <p>Failure to follow these instructions will result in death or serious injury.</p>

<i>NOTICE</i>
EQUIPMENT INSTALLATION HAZARD <ul style="list-style-type: none">Always operate the product in compliance with the specified technical data. Keep the installation instruction for the life of the product. <p>Failure to follow these instructions can result in equipment damage.</p>
▲ ▲ WARNING
SEALED BATTERY HAZARD <ul style="list-style-type: none">Do not recharge, disassemble or incinerate the battery. <p>Failure to follow these instructions can result in death, serious injury or equipment damage.</p>

About this product

The Wiser Smoke Alarm 230 V (**device**) uses a photoelectric sensor to detect smoke generated by fire and a temperature sensor that detects heat caused by rapid increase in temperature. It also includes a backup battery that allows the device to work if the power supply is disconnected. When connected to the Wiser system, the device will send notifications via the Wiser app.

1 Package contents

- A** Wiser Smoke Alarm 230 V
- B** Mounting base
- C** 2 Screws (M3.5 × 20 mm), 2 wall plugs
- D** Primary label
- E** Installation instructions
- F** Dust cover

2 Operating elements

- G** Status LED (Amber, Green and Red LED)
- H** Standby LED (Red LED)
- I** Test/Hush button
- J** Power switch (Battery)

OFF/Auto: In this position the device is turned off. When the device is mounted on the mounting base, it turns on automatically. When it is removed, it turns off automatically.

- K** Setup/Reset Button

3 Choose suitable location to install

<i>NOTICE</i>
EQUIPMENT DAMAGE <ul style="list-style-type: none">Do not install in garages, kitchens, bathrooms or any area with high levels of moisture, dirt or insects. Do not remove the dust cover until all construction work is completed. Construction dust and chemicals causes malfunction and false alarms. Install more than 0.3 m away from light source and 1 m away from air conditioners/heater vents and fans, electrical sources, appliances and fittings. <p>Failure to follow these instructions can result in equipment damage.</p>

The device can be installed on:

- Flat ceiling
- Inclined ceiling
- Wall

4 Setup wireless connection without Wiser Gateway

The smoke alarms (devices) can be connected to each other via RF connections even without a Wiser Gateway. Read the following steps before starting the interconnection.

- Turn the power switch to ON position on all devices.
- Identify a device and mark it as Primary with the label supplied. Other devices are considered as Secondary.
- Short press the Test/Hush button 3 times within 2 s on the primary device. The Standby LED turns on for 30 s once it is in pairing mode.
- Identify a secondary device and short press the Test/Hush button 3 times within 2 s. The Standby LED blinks 3 times on both primary and secondary devices indicating succesful RF connection. Then on the primary device the Standby LED again turns on for 30 s. Repeat step 4 on all secondary devices.

Note: To exit from pairing mode, short press (< 0,5 s) the Test/Hush button 3 times on the Primary device. The Standby LED turns off indicating that the Primary device is not in pairing mode.

5 Connecting to Wiser Gateway

Short press the setup/reset button 3 times, the status LED blinks amber. Then add the device in the Wiser app by following the instructions in the app.

When multiple devices are paired to the Wiser Gateway, wireless connection between the devices is created automatically.

For more information, refer to the device user guide.

6 Installing the device

Connection elements

T1 Active terminal

T2 Neutral terminal

T3 Wired interconnection terminal

T4 Earth terminal

▲ ▲ DANGER
HAZARD OF ELECTRIC SHOCK <p>Make sure that the terminal connection area does not come in contact with the metallic parts of any device installed in the same location.</p> <ul style="list-style-type: none">When working on the device, always disconnect the device from the power supply. <p>Failure to follow these instructions will result in death or serious injury.</p>

▲ WARNING
EQUIPMENT INSTALLATION HAZARD <ul style="list-style-type: none">All interconnected smoke alarms must be supplied from the same circuit. A common Neutral must be used for the Interconnect to operate. DO NOT connect Live or Neutral wire to terminal T3. Max 40 smoke alarms can be interconnected. <p>Failure to follow these instructions can result in death, serious injury or equipment damage.</p>

- Open the terminal cover on the mounting base with a flat-headed screwdriver.
- Connect wires to the mounting base terminals according to the connection diagram and then close the terminal cover.
- Install the mounting base on the ceiling box and make sure that the center line on the mounting base is parallel to the wall. Fasten the screws in one of the opposite mounting holes as per the mapping below.

(a - a), or (b - b), or (c - c)

- Position the device on the mounting base. Make sure that the arrows on the device and mounting base are aligned.
- Rotate the device clockwise until it locks onto the mounting base.

Note:

- Make sure that the device is parallel to the wall, otherwise rotate and adjust it to +/- 10 °.
- Turn on the power supply and make sure that the green LED glows on the device which indicates that the device is powered by mains power supply.

7 Set up wired connection and combination of wired and wireless connection

Important:

- A wireless connection saves wires and cables. If the devices are connected only via wires, then no additional configuration is required.

- Make sure that the wireless connection is established in all the devices before setting up a combined wired and wireless connection between the devices, for more information refer to "Setup wireless connection without Wiser Gateway in Section 4".

8 Removing a device from the mounting base

- Rotate the device anti-clockwise to the end position.
- Insert a flat-headed screwdriver into the small opening of the device further to unlock it from the mounting base.
- Hold the screwdriver into the small opening and then rotate the device anti-clockwise to pull it off from the mounting base.

9 Disconnecting a secondary device from RF interconnection

Note:

- Remove a secondary device from the mounting base see "Removing a device from the mounting base".
- Do not remove the Primary device.
- Read the following steps before disconnecting a secondary device.

- Make sure that the power switch is in OFF/AUTO position.
- Press and hold the Test/Hush button and simultaneously turn the power switch to ON position. The Standby LED turns on for 3 s.
- Continue to hold the Test/Hush button until the Standby LED turns off. Then release the Test/Hush button.
- Short press the Test/Hush button when the Standby LED is again turned on for 3 s. The Standby LED blinks until 5 s, indicating that the RF is disconnected. Then the Status LED blinks green 7 times indicating that the power is resuming.

Note: After disconnecting from RF interconnection, turn the power switch to OFF/AUTO position.

10 Operating the device

▲ CAUTION

DO NOT USE OPEN FLAME
Do not use an open flame of any type to test a device.
Failure to follow these instructions can result in equipment damage.

a. Testing the device

Important: Test the device once in a month to ensure proper operation.

Press the Test/Hush button on each device for more than 3 s until an alarm goes off. If the test alarm does not go off, then the device is not connected to power supply.

b. Testing all interconnected devices by one operation

- Select any interconnected device.

- Press and hold the Test/Hush button for more than 18 s until an alarm goes off on all interconnected devices. If there is no alarm triggered on the interconnected devices, make sure that the wireless interconnection setup is correct. Also the distance between each device is within the specification.

Note: The triggered alarm on the interconnected devices remains for a longer time even if you release the Test/Hush button.

c. Silencing the device:

Hush feature

- During an alarm event, identify the device(s) which is/are blinking Red LEDs then short press the Test/Hush button on the device to stop the alarm.

Note: The device is still sensitive to high temperature when smoke alarming is hushed. Later the device resumes to normal operation. During this hush time, the Standby LED blinks once every 8 s.

- In an interconnected group, if more than one device has a blinking Red LEDs and active alarm, short press the Test/Hush button on all devices. All inter-connected devices stops alarm within 5 to 10 s.

Temporary disablement

To temporarily disable the smoke detection in a device, short press the Test/Hush button once when the device is in Standby mode. The specific device will not be sensitive to smoke for 10 minutes. During this mode the Standby LED blinks once every 8 s.

d. Snoozing the device alerts:

- Low battery**

When the battery is low, the Standby LED blinks and 1 beep occurs every 48 s. You can snooze the low battery indication for 10 hours by short pressing the Test/Hush button.

Important: The user must replace the device within 30 days from the first alert.

- Fault detection**

When a fault is detected in the device, the Standby LED blinks and 2 beep occurs every 48 s. You can snooze the indication for 10 hours by short pressing the Test/Hush button.

- Alarm memory**

In an interconnected group, the Standby LED on the triggered device blinks once every 2 s till 72 hours after the alarm has stopped. This allows you to identify the device that was triggered.

Short press the Test/Hush button once to snooze the blinking LED for 10 hours.

11 Read full device user guide online

Scan the QR code for complete information about the device, including operation, configuration and using the product with a Wiser system.

Operating mode	Standby LED	Alarming Sound	Duration
Normal mode / Standby mode	Blinks every 48 s	OFF	—
ALARM MODE			
Local alarm	Blinks every 1 s	3 beeps every 4 s	—
Inter-connected alarm	OFF	3 beeps every 4 s	—
Test mode	1 blink every 1 s	3 beeps every 4 s	Until Test/Hush button is released
Wireless interconnection test	OFF	Continuous 3 beeps every 4 s	25 s
Hush mode	Blinks every 8 s	OFF	10 min
Low battery mode	Blinks every 48 s	1 beep every 48 s	End of life: replace the device
Fault mode	2 blinks every 48 s	2 beeps every 48 s	Until the detected fault is cleared
SNOOZE MODE			
Low battery	Blinks every 24 s	OFF	10 hrs
Fault	2 blinks every 24 s	OFF	10 hrs
Alarm memory	Blinks every 48 s	OFF	10 hrs

Issue	Resolution/Action
The device does not produce an alarm sound when tested.	<ol style="list-style-type: none">Make sure that the device is installed correctly. If you are unsure then remove and reinstall the device (Refer to "Installing the device"). Press Test/Hush button until an alarm sound is produced. Do not press consecutively. If the problem persists or if you have questions about the warranty, contact customer care center.
The device beeps and Standby LED blinks every 48 s.	Battery may be low or drained. Replace the device.
The device beeps twice and Standby LED blinks every 48 s.	<ol style="list-style-type: none">Clean the device. Refer to Maintenance section. If the problem persists or if you have questions about the warranty, contact customer care center.
The device produces an alarm sound unexpectedly without smoke or high temperature.	<ol style="list-style-type: none">Identify the triggered device, indicated by a blinking Standby LED and 3 beeps every 4 s. Press Test/Hush button to pause the alarm sound. Then the interconnected device stops alarming within 10 s. Clean the device. Refer to Maintenance section. Reinstall the device and test. If the problem persists or if you have questions about the warranty, contact customer care center. <p>Note: After an alarm event, the triggered device is the one that has Standby LED blinking every 2 s. Identify the device and follow steps 3 to 5.</p>

Maintenance

It is recommended that the device is inspected monthly to ensure it is free from dirt, dust and insects. The alarm can be vacuumed or brushed with a soft brush to remove dust, dirt or kitchen grease that has accumulated. Apply a small amount of insect surface spray to a cloth and wipe around alarm/s every 3-6 months to mitigate insect ingress.

Important: Always test the device after cleaning.

<i>NOTICE</i>
EQUIPMENT MAINTENANCE INSTRUCTIONS <ul style="list-style-type: none">Test the device regularly to make sure its functionality and the battery is in good condition. Replace the device after 10 years from the date of manufacturing. Do not open the device casing or repair yourself. There are no serviceable parts inside. <p>Failure to follow these instructions can result in equipment damage.</p>

Power supply	110-240 VAC, 50 / 60 Hz
Back up battery Life	10 years
Operating Current	≤40 mA
Sensing Type	Photoelectric. This alarm contains NO radioactive material.
Operating Temperature	0 °C to 45 °C
Ambient Humidity	5% to 95%
Cable interconnection	Max. 40 devices, up to 150 m
Wireless interconnection	RF+Zigbee, max. 40 devices in one network
Terminal provisions	Active, Neutral, Earth and Interconnect terminals, each accommodates 2 × 1.5 mm ² or 1 × 2.5 mm ²
Operating frequency	Zigbee: 2405 - 2480 MHz <p>RF: 868 MHz</p>
Wireless Range	40m indoor line of sight
Horn Level	85 dB at 3 m
Mounting Type	Mounting on ceiling and wall only
Dimensions (H × W × D)	115 × 115 × 46 mm
Standard	EN 14604:2005 + AC:2008
Certification	Zigbee 3.0

Trademarks

- Wiser™ is a trademark and the property of Schneider Electric SE, its subsidiaries and affiliated companies.
- Zigbee® is a registered trademark of the Connectivity Standards Alliance.

Other brands and registered trademarks are properties of their relevant owners.

Lauritz Knudsen

If you have technical questions, please contact

Schneider Electric Danmark A/S,

Lautrupvang 1, 2750 Ballerup,

Danmark

Phone: +45 88 30 20 00,

www.lk.dk

CE

1116-CPR-176-2

DOP1000026

EN 14604:2005 + AC:2008