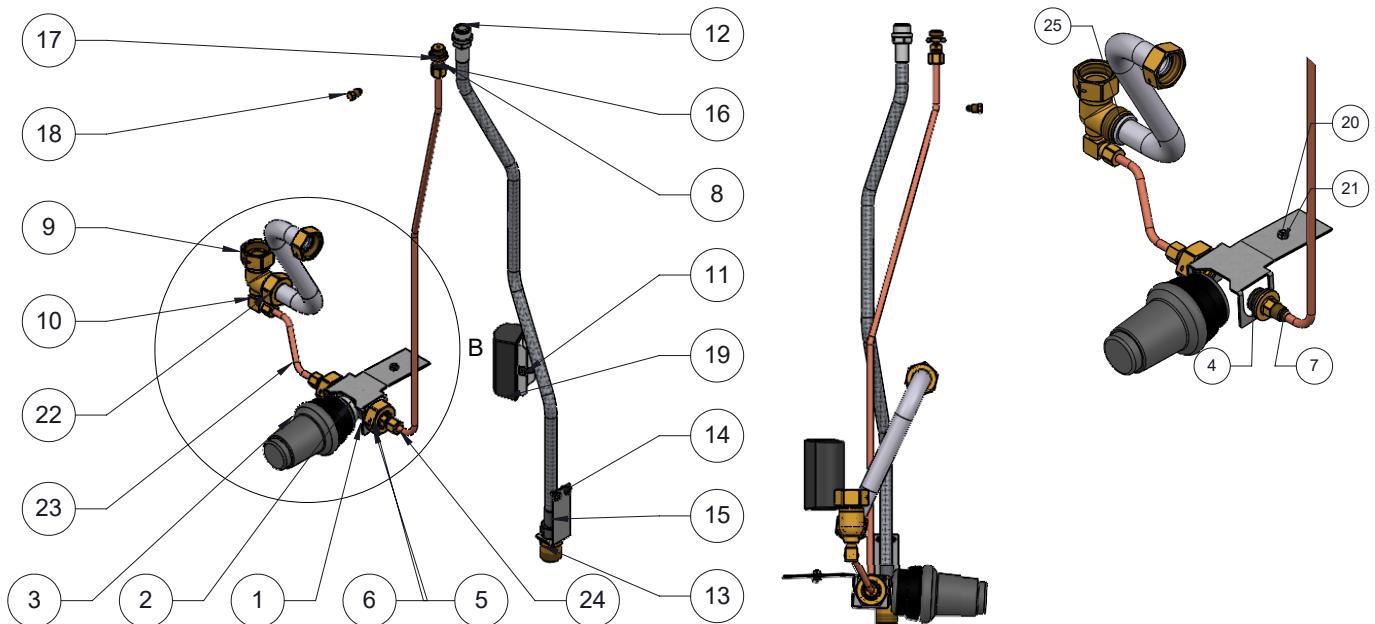


Installation Guide

Cirkulationssæt 145H5037

for Akva Lux II Se + VXe,
med elektronisk bypassKredsløb



Cirkulationssæt kode nr. 145H5037

1. Beslag
2. RA-C DN15
3. FTC Termostat 15-50°
4. Monteringsbøsning for RA-C
5. Nippel 7/16-24 x flange f. 3/4" møtrik
6. Møtrik 3/4"-Ø18,6
7. Ø6 mm konusring
8. Møtrik Ø6 mm x 7/16-24 UNS
9. Vinkel boret 1/8"
10. Vinkelnippel 69F 6x1/8"
11. Strips 4.8x370
12. Flexslange 3/8"x740
13. Nippel 1/2"x 3/8" lang
14. Pladeskrue 4.2x8
15. Monteringsbeslag
16. Nippel f. Ø6 kapillarrør M8x1
17. Nippel-Muffe 1/4" x M8x1
18. Prop M8x1 (anvendes ikke)
19. Føler for FTC termostat
20. M4x8
21. Møtrik M4
22. Rør Ø18
23. Ø6x0,7 kappilarrør
24. Ø6x0,7 kappilarrør RAC-PTC2
25. Pakning 3/4" m EPDM 282

Hvis der er cirkulation på anlægget skal der etableres cirkulationskobling på unitten ved hjælp af dette cirkulationssæt.

Det anbefales at etablere cirkulation INDEN unitten hænges op på væggen.

Monteres cirkulationssættet efter at unitten er idriftsat, **SKAL** alle kuglehaner på til- og afgangsrør lukkes.

Der skal altid monteres pumpe og kontraventil på cirkulationsrøret med flowretning ind mod unitten.

Hvis der anvendes urstyret pumpe, anbefales det, at cirkulationsvandtemperaturen indstilles til ca. 35 °C. Bemærk, hvis cirkulationspumpen (udenfor unitten) stoppes længerevarende, anbefales det, at by-pass termostaten lukkes i samme tidsrum.

NB!

Vær opmærksom på, at units udstyret med Danfoss AVE trykudligner **ikke** må bruges på anlæg med cirkulation.

Installation Guide Cirkulationssæt 145H5037 for Akva Lux II Se + VXe, elekt. bypass

Cirkulationssæt kode nr. 145H5037

Sættet passer til flere forskellige typer units, så der kan være dele, der ikke skal anvendes.

Det anbefales at montere sættet inden unitten hænges op.

Monteres cirkulationssættet efter at unitten er idriftsat, **SKAL** alle kuglehaner på til- og afgangsrør lukkes.

Fig. 1

Konsol (26) med ECL regulator og evt. målerflæsning (ikke vist på foto) fjernes, så der bliver plads til at montere cirkulationssættet.

Konsollen fjernes ved at trække den ud/op, så den kommer fri af brugsvandsregulatoren, som bliver siddende.

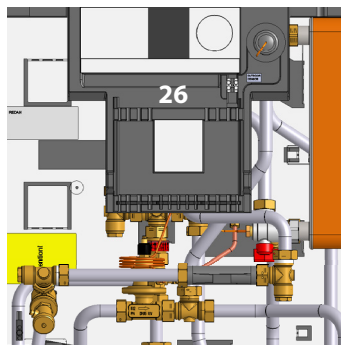


Fig. 1

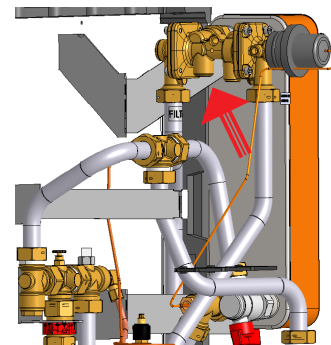


Fig. 2

Fig. 2

Fjern nipler/propper fra brugsvandsregulatoren (med 6 mm Unbraco-nøgle) - propperne genbruges ikke.

Fig. 3

Monter cirkulationsslangen (stålslangen) (12) i det bageste udtag på brugsvandsregulatoren (hvid pil).

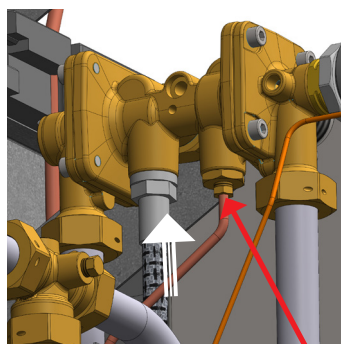


Fig. 3

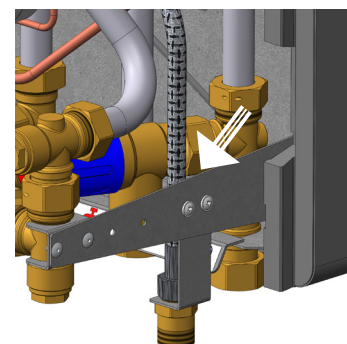


Fig. 4

Fig. 4

Cirkulationsslangen føres langs koldtvarsrøret, og det medfølgende beslag (15) monteres som vist med to skruer (14) og slangen fikseres med 1/2" brystniplen (13) - klar til at tilslutte eventuel brugsvandscirkulation.

Fig. 5 + 6

Rørstykke mellem AMV 150 og AVPL samt omløbere (fremhævet med rød cirkel på fig. 5) afmonteres.

Fig. 7

Monter cirkulationssæt 145H5037, som vist på fig. 7 (fremhævet med blåt). Monteringsbeslag (1) med RA-C+FTC monteres på unittens bundskinne med medleverede M4 skrue/møtrik (20+21). Monter derefter kapillarrøret (24) på brugsvandsregulatoren, som vist på fig. 3 (rød pil).

Fastgør føler for FTC termostat (19) på varmtvandsrør vha. vedlagte strips (11).

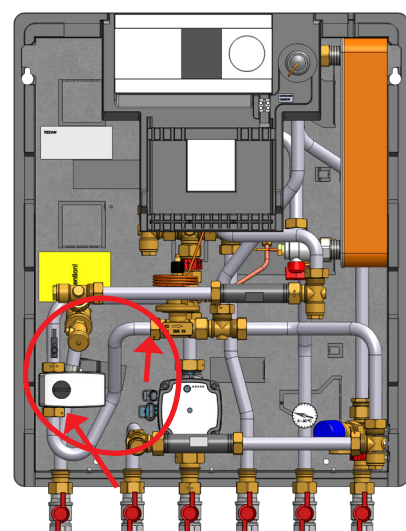


Fig. 5

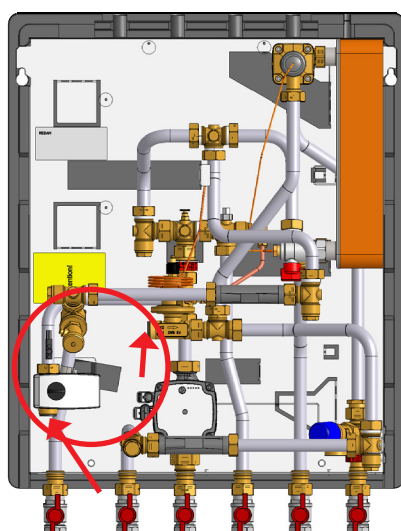


Fig. 6

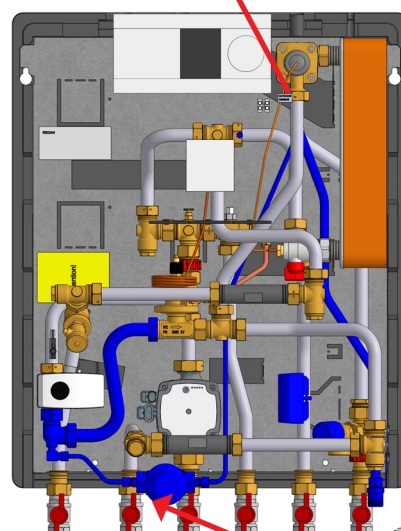
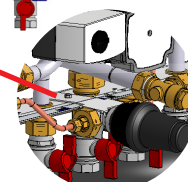


Fig. 7



Montage af cirkulationssæt 145H5037 er her vist på Akva Lux II Se