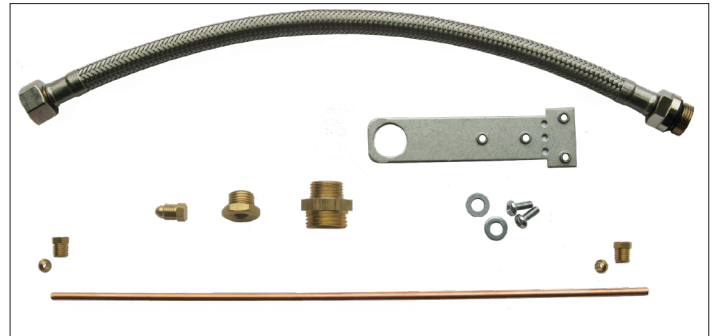


Montagevejledning

Cirkulationsæt for vandvarmere

004U8442 / 374976830



004U8442 / 374976830

DANSK

Cirkulationssæt for vandvarmere

www.redan.dk

Hvis der er cirkulation på anlægget skal der etableres cirkulationskobling på vandvarmeren ved hjælp af dette cirkulationsæt.

Det anbefales at etablere cirkulation INDEN vandvarmeren hænges op på væggen.

Cirkulationsledningen fra den faste installation tilsluttes på brystniplen nederst i unitten. - **Se hvordan man cirkulationskobler vandvarmeren på side 2 til 5.**

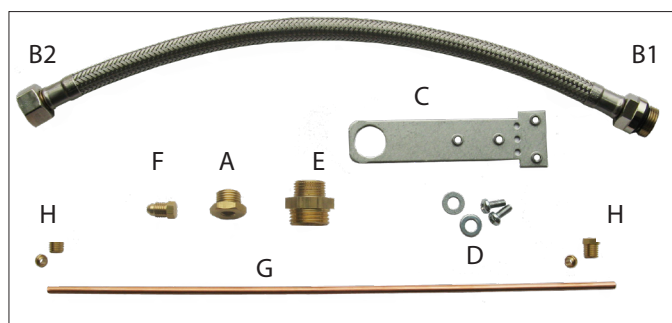
Der skal altid monteres pumpe og kontraventil på cirkulationsrøret med flowretning ind mod vandvarmeren.

Hvis der anvendes tidsstyret pumpe, anbefales det, at cirkulationsvandtemperaturen indstilles til ca. 35 °C.

Bemærk, hvis cirkulationspumpen (udenfor unitten) stoppes længerevarende, anbefales det, at bypass termostaten lukkes i samme tidsrum.

NB!

Vær opmærksom på, at vandvarmere udstyret med Danfoss AVE trykudligner ikke må bruges på anlæg med cirkulation.



Figur 1
Fjern nipler/propper fra regulatoren (med 6 mm Unbraco-nøgle).

Figur 2
Montér nippel-muffe A i regulator.

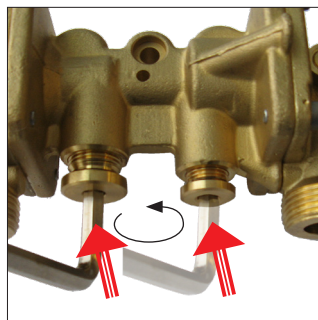


Fig. 1

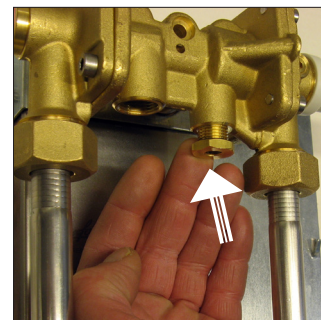


Fig. 2

Figur 3
Montér slangeende B1 på regulatoren.

Figur 4
Løsn de 3 skruer på låseskinnen.

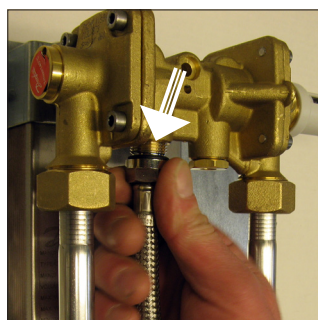


Fig. 3

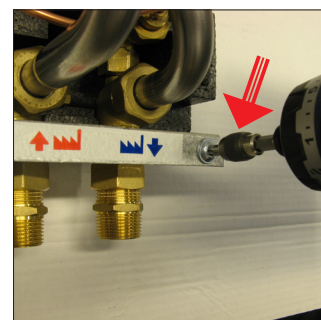


Fig. 4

Figur 5
Afmontér låseskinnen.

Figur 6
Afmontér fikseringsskinnen, som vist.

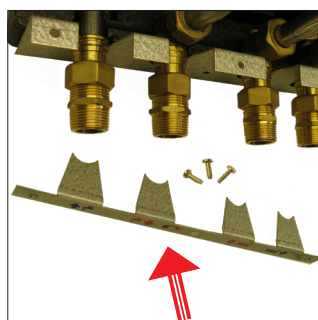


Fig. 5

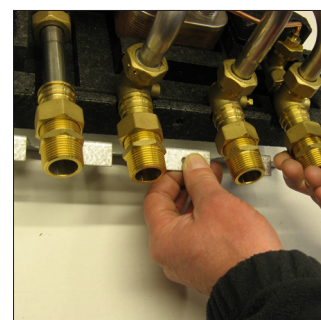


Fig. 6

Figur 7
Anbring beslag C på fikseringsskinnen, som vist.

Figur 8
Fastgør beslag C på fikseringsskine ved at skruer skruerne let fast.

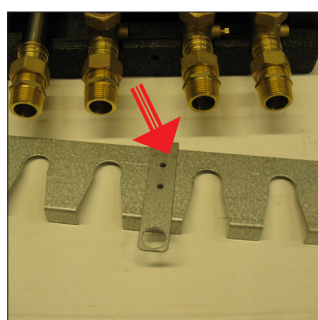


Fig. 7

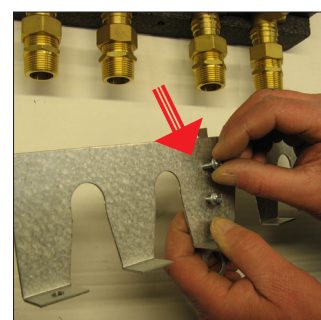


Fig. 8

Figur 9

Afmontér kapillarrør fra messingvinklen.

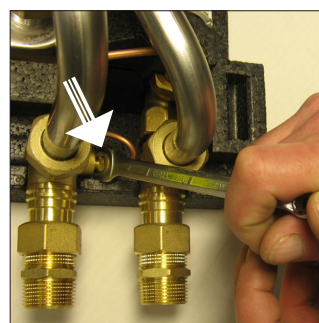


Fig. 9

Figur 10

Afprop med M8 x 1 konisk prop F i messingvinklen.

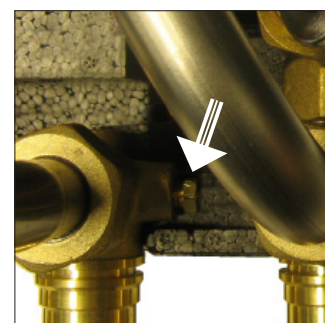


Fig. 10

Figur 11

Afmontér kapillarrør fra by-pass termostaten.

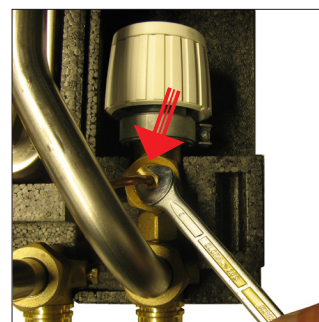


Fig. 11

Figur 12

Montér fikseringsskinne og skru skruerne D fast.

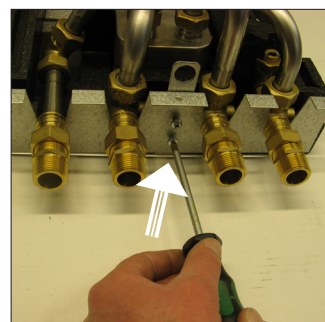


Fig. 12

Figur 13

Fastgør låseskinne på fikseringsskinne.

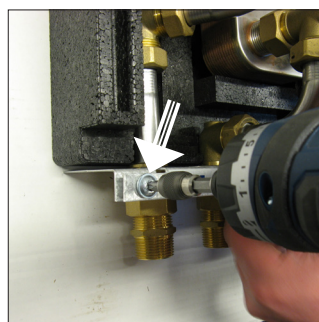


Fig. 13

Figur 14

Montér nyt kapillarrør G på nippelmuffe A ved hjælp af omløber og skæring H. - Fastspænd med skruenøgle.

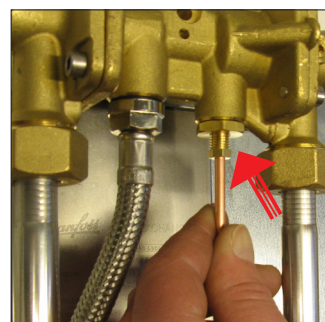


Fig. 14

Figur 15

Montér den anden ende af kapillarrøret G på by-pass termostaten ved hjælp af omløber og skæring H. - Fastspænd med skruenøgle.

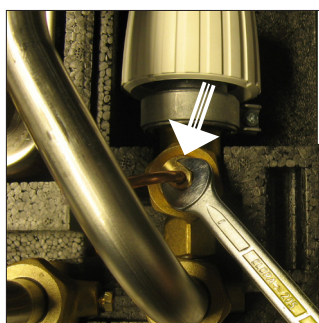


Fig. 15

Figur 16

Monter slangeende B2 og brystnippel E i beslag, som vist.

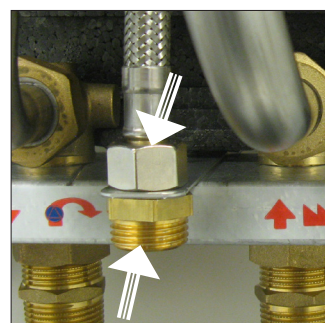


Fig. 16

Figur 17+18

Skær ud i isoleringen, så der er plads til cirkulationsstudsens.



Fig. 17

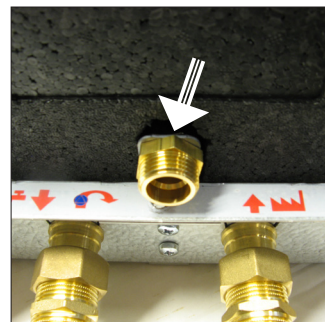


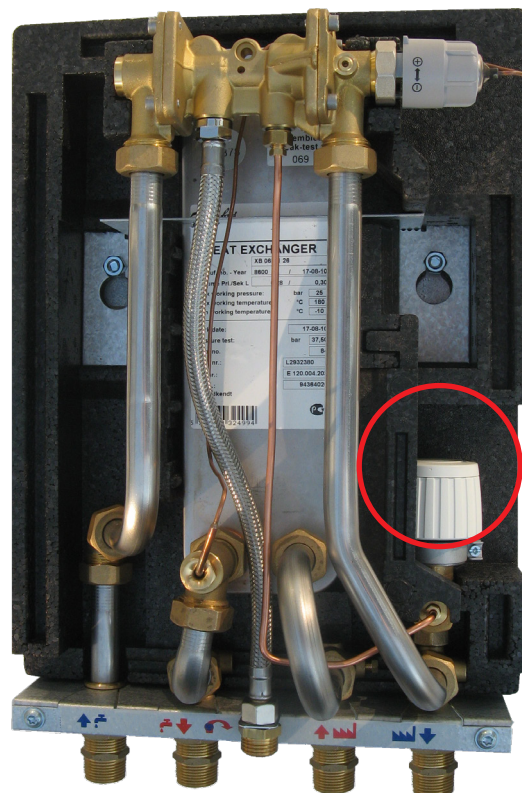
Fig. 18

Cirkulationssæt for Akva Lux II og Akva Les II - 004U8442 / 374976830

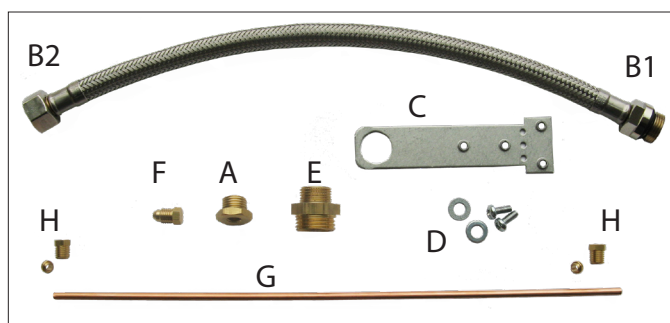
Dette foto viser en Akva Lux II vandvarmer med cirkulationssæt færdigmonteret og klar til tilslutning på varmtvandsanlæg med brugsvandscirkulation.

Cirkulationstermostat

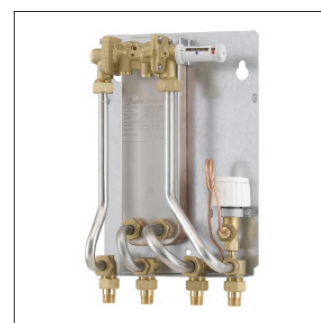
På anlæg med cirkulation fungerer termostaten som cirkulationstermostat og temperaturen på cirkulationsvandet indstilles uafhængigt af den indstillede varmtvandstemperatur. Det anbefales at indstille termostaten på pos 3.



Cirkulationssæt for Akva Lux II GW og Akva Vita II - 004U8442 / 374976830



Akva Lux II GW



Akva Vita II

Cirkulationssættet passer til de tre viste vandvarmertyper.

Figur 1

Fjern nipler/propper fra regulatoren (med 6 mm Unbraco-nøgle).

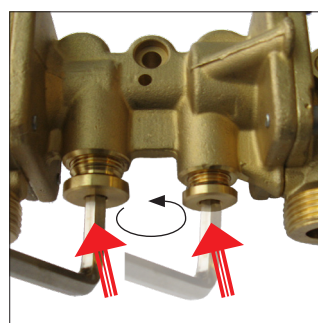


Fig. 1

Figur 2

Montér nippel-muffe A i regulator.

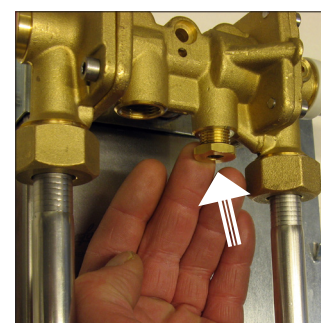


Fig. 2

Figur 3

Montér slangeende B1 på regulatoren

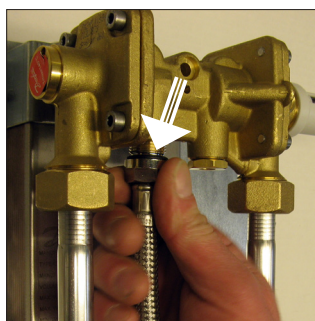


Fig. 3

Figur 4

Forbered beslag C for montage på bagpladen ved at bukke beslaget 90 grader i den ene ende.

Dette gælder kun for Akva Vita II og Akva Les. For Akva Lux II GW er det ikke nødvendigt at bukke beslaget før det monteres på bagpladen.



Fig. 4

Figur 5

Anbring beslag C på bagpladen, som vist.

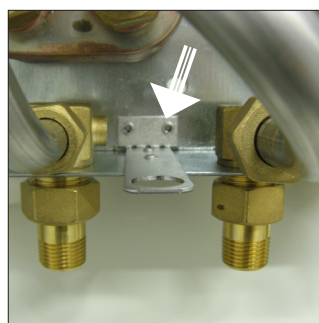


Fig. 5

Figur 6

Fastgør beslag C på bagpladen med skruerne D.

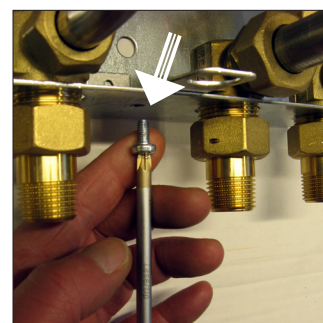


Fig. 6

Figur 7

Montér slangeende B2 og brystnippel E i beslag

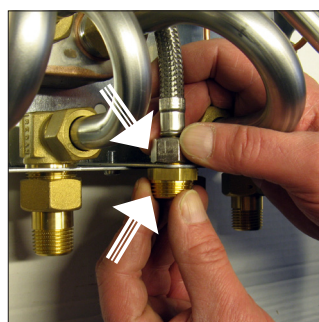


Fig. 7

Figur 8

Afmontér kapillarrør fra messingvinklen.

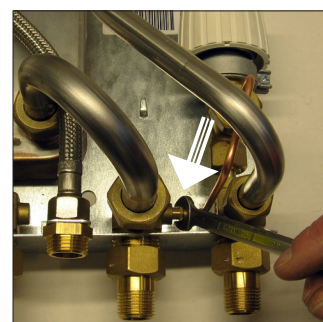


Fig. 8

Figur 9

Afmontér kapillarrør fra by-pass termostaten.

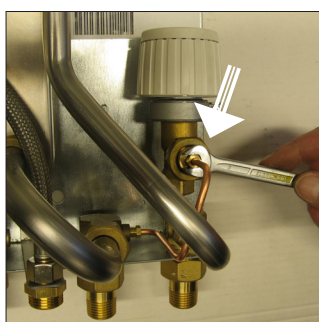


Fig. 9

Figur 10

Afprop med M8 x 1 konisk prop F i messingvinklen.

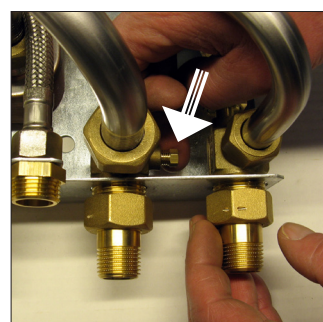


Fig. 10

Figur 11

Montér nyt kapillarrør G på nippelmuffe A ved hjælp af omløber og skæring H. Fastspænd med skruenøgle.

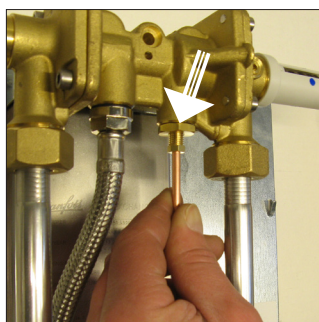


Fig. 11

Figur 12

Montér den anden ende af kapillarrøret G på bypass termostaten ved hjælp af omløber og skæring H. Fastspænd med skruenøgle.

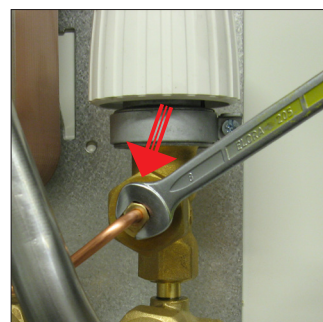


Fig. 12

Cirkulationssæt for Akva Lux II GW og Akva Vita II - 004U8442 / 374976830

Dette foto viser en Akva Vita II vandvarmer med cirkulationssæt færdigmonteret og klar til tilslutning på varmtvandsanlæg med brugsvandscirkulation.

Cirkulationstermostat

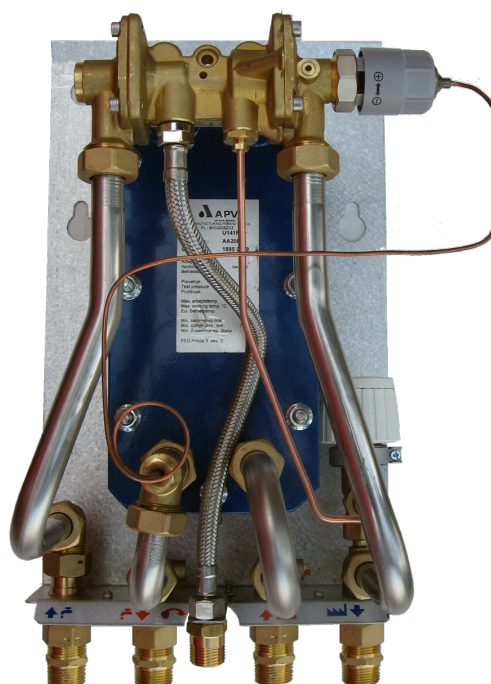
På anlæg med cirkulation fungerer termostaten som cirkulationstermostat og temperaturen på cirkulationsvandet indstilles uafhængigt af den indstillede varmtvandstemperatur. Det anbefales at indstille termostaten på pos 3.



Dette foto viser en Akva Lux II GW vandvarmer med cirkulationssæt færdigmonteret og klar til tilslutning på varmtvandsanlæg med brugsvandscirkulation.

Cirkulationstermostat

På anlæg med cirkulation fungerer termostaten som cirkulationstermostat og temperaturen på cirkulationsvandet indstilles uafhængigt af den indstillede varmtvandstemperatur. Det anbefales at indstille termostaten på pos 3.



DANFOSS REDAN A/S - HÅRUPVÆNGET 11 - DK-8600 SILKEBORG - TLF. +45 87 43 89 43 - REDAN@DANFOSS.COM - WWW.RELAN.DK

Redan påtager sig intet ansvar for mulige fejl i kataloger, brochurer og andet trykt materiale. Danfoss forbeholder sig ret til uden forudgående varsel at foretage ændringer i sine produkter, herunder i produkter, som allerede er i ordre, såfremt dette kan ske uden at ændre allerede aftalte specifikationer.

Alle varemærker i dette materiale tilhører de respektive virksomheder. Redan og Redan logoet er varemærker tilhørende Danfoss Redan A/S. Alle rettigheder forbeholdes.