



Arida Venti 160 WiFi

SINGLE ROOM
ENERGY RECOVERY VENTILATOR



ROMVENTILATOR MED VARMEVEKSLER

Bruksanvisning
Les denne bruksanvisningen nøye før bruk.
Ta godt vare på den for fremtidig referanse.

RUMVENTILATOR MED VARMEVEKSLER

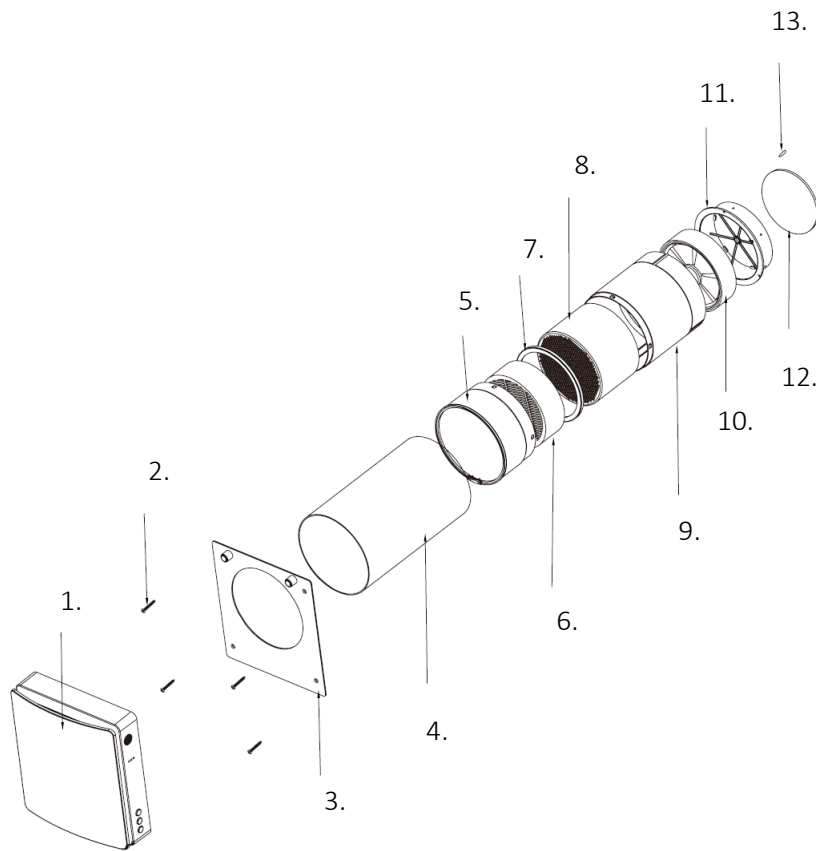
Bruksanvisning
Læs denne vejledning omhyggeligt før brug.
Pas godt på det til fremtidig reference.

RUMSVENTILATOR MED VÄRMEVÄXLARE

Användningsinstruktioner
Läs denna instruktionen noggrant före
användning. Ta väl hand om den för framtida
referens.

HUONEPUHALLIN LÄMMÖNSIIRTIMELLA

Käyttöohjeet
Lue tämä käyttöohje huolellisesti ennen käyttöä.
Pidä siitä hyvää huolta myöhempää käyttöä
varten.



🇳🇴 BESKRIVELSE

1. Hoveddel
2. Skruer
3. Installasjonsplate
4. Veggjennomføring
5. Brakett for luftfilter
6. Finfilter (klassifisering F7)
7. Avstandspakning
8. Varmeveksler
9. Brakett for varmeveksler
10. Viftemotor
11. Brakett for varmeveksler
12. Forfilter
13. Temperatursensor

🇸🇪 BESKRIVNING

1. Huvuddel
2. Skruvar
3. Installationsplatta
4. Vägbyggen
5. Fäste för luftfilter
6. Finfilter (klassificering F7)
7. Distanspackning
8. Värmeväxlare
9. Fäste för värmeväxlare
10. Fläktmotor
11. Fäste för värmeväxlare
12. Förfilter
13. Temperaturgivare

🇩🇰 BESKRIVELSE

1. Hoveddel
2. Skruer
3. Installationsplade
4. Vejbygning
5. Beslag til luftfilter
6. Finfilter (klassificering F7)
7. Afstandspakning
8. Varmeveksler
9. Beslag til varmeveksler
10. Ventilatormotor
11. Beslag til varmeveksler
12. Forfilter
13. Temperaturføler

🇫🇮 KUVAUS

1. Pääosa
2. Ruuvit
3. Asennuslevy
4. Tienrakennus
5. Ilmansuodattimen pidike
6. Hienosuodatin (luokitus F7)
7. Välikkeen tiiviste
8. Lämmönvaihdin
9. Lämmönvaihtimen kannake
10. Tuulettimen moottori
11. Lämmönvaihtimen kannake
12. Esisuodatin
13. Lämpötila-anturi

SIKKERHETSINSTRUKSJONER

Les denne sikkerhetsinformasjonen nøye før bruk.

Enhver uforvarlig bruk anbefales ikke av produsenten og kan forårsake brann, elektrisk støt eller annen skade på person eller eiendom.

1. Installasjon og drift av dette produktet skal utføres i samsvar med denne brukerveiledningen og nasjonale konstruksjons-, elektriske og tekniske forskrifter.
2. Advarslene i denne brukerveiledningen må hensynstas da de inneholder viktig sikkerhetsinformasjon.
3. Unnlatelse av å følge sikkerhetsinstruksjonene kan føre til personskade og skade på produktet.
4. Ikke la barn leke med produktet.
5. Ikke la barn rengjøre og vedlikeholde produktet uten tilsyn fra voksne.
6. Dersom strømledningen er skadet, må den skiftes ut av produsenten eller sertifisert elektriker for å unngå fare.
7. Det anbefales å installere romventilatoren høyere enn 2,1 m fra gulvet, slik at barn ikke kan nå installasjonen.
8. Forholdsregler må tas for å forhindre at gasser fra tilstøtende rom med åpen gasskilde ikke trekkes inn i rommet.
9. Dette produktet kan ha negativ innvirkning på sikker drift av apparater som brenner gass eller annet brensel. Disse gassene kan forårsake karbonmonoksidforgiftning. Etter installasjon av en romventilator eller en kanalvifte, bør driften av et åpent gassapparat testes av en kompetent

SÄKERHETSANVISNINGAR

Läs denna säkerhetsinformation noggrant före användning.

All felaktig användning rekommenderas inte av tillverkaren och kan orsaka brand, elektriska stötar eller andra skador på personer eller egendom.

1. Installation och drift av denna produkt måste utföras i enlighet med denna bruksanvisning och nationella konstruktions-, elektriska och tekniska föreskrifter.
2. Varningarna i denna bruksanvisning måste beaktas eftersom de innehåller viktig säkerhetsinformation.
3. Underlåtenhet att följa säkerhetsinstruktionerna kan leda till personskador och skador på produkten.
4. Låt inte barn leka med produkten.
5. Låt inte barn rengöra och underhålla produkten utan uppsikt av vuxen.
6. Om nätsladden är skadad måste den bytas ut av tillverkaren eller en certifierad elektriker för att undvika fara.
7. Det rekommenderas att installera rumsventilatorn högre än 2,1 m från golvet, så att barn inte kan nå installationen.
8. Försiktighetsåtgärder måste vidtas för att förhindra att gaser från intilliggande rum med öppen gaskälla dras in i rummet.
9. Denna produkt kan ha en negativ inverkan på säker drift av apparater som förbränner gas eller andra bränslen. Dessa gaser kan orsaka kolmonoxidforgiftning. Efter installation av en rumsventilator eller en kanalfläkt, bör driften av en öppen

person for å sikre at tilbakestrømming av forbrenningsgasser ikke oppstår.

10. Sett batteriene inn med riktig polaritet, og ikke lad opp ikke-oppladbare batterier.
11. Brukte batterier i fjernkontrollen må leveres til resirkulering på egnet avfallsmottak.
12. Hvis fjernkontrollen skal oppbevares ubrukt over lengre tid, bør batteriene tas ut.
13. Ta godt vare på fjernkontrollen for å forhindre at barn svelger batterier og forårsaker ulykke.

gasapparat testas av en kompetent person för att säkerställa att återflöde av förbränningsgaser inte uppstår.

10. Sätt i batterierna med rätt polaritet och ladda inte icke-uppladdningsbara batterier.
11. Förbrukade batterier i fjärrkontrollen ska lämnas in för återvinning på lämplig avfallsstation.
12. Om fjärrkontrollen ska förvaras oanvänd under en längre tid bör batterierna tas ur.
13. Ta väl hand om fjärrkontrollen för att förhindra att barn sväljer batterier och orsakar en olycka



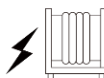
NO: Koble produktet fra strømforsyningen før installasjon eller vedlikehold.

SE: Koppla bort produkten från strömförsörjningen före installation eller underhåll.



NO: Produktet må ikke brukes utenfor anbefalt temperaturområde, i aggressive- eller eksplosive omgivelser.

SE: Produkten får inte användas utanför det rekommenderade temperaturområdet, i aggressiva eller explosiva miljöer.



NO: Hold produktets strømledning i avstand fra varmekilder.

SE: Håll produktens nätsladd borta från värmekällor.



NO: Ikke bruk produktet med skadet kabel eller skjøteledning.

SE: Använd inte produkten med en skadad kabel eller förlängningssladd.



NO: Følg sikkerhetsforskriftene som for bruk av elektrisk verktøy under installasjon.

SE: Följ säkerhetsföreskrifterna för användning av elverktyg under installationen.



NO: Pakk ut produktet med forsiktighet.

SE: Packa upp produkten försiktigt.

SIKKERHEDSINSTRUKTIONER

Læs denne sikkerhedsinformation omhyggeligt før brug.

Enhver ukorrekt brug anbefales ikke af producenten og kan forårsage brand, elektrisk stød eller anden skade på personer eller ejendom.

1. Installation og drift af dette produkt skal udføres i overensstemmelse med denne brugervejledning og nationale konstruktions-, elektriske og tekniske forskrifter.
2. Advarslerne i denne brugervejledning skal tages i betragtning, da de indeholder vigtige sikkerhedsoplysninger.
3. Manglende overholdelse af sikkerhedsinstruktionerne kan resultere i personskade og beskadigelse af produktet.
4. Lad ikke børn lege med produktet.
5. Lad ikke børn rengøre og vedligeholde produktet uden opsyn af en voksen.
6. Hvis netledningen er beskadiget, skal den udskiftes af producenten eller en autoriseret elektriker for at undgå fare.
7. Det anbefales at installere rumsventilatorn højere end 2,1 m fra gulvet, så børn ikke kan nå installationen.
8. Der skal tages forholdsregler for at forhindre, at gasser fra tilstødende rum med åben gaskilde trækkes ind i rummet.
9. Dette produkt kan have en negativ indvirkning på sikker drift af apparater, der forbrænder gas eller andre brændstoffer. Disse gasser kan forårsage kulilteforgiftning. Efter installation af en rumsventilator eller

TURVALLISUUSOHJEET

Lue nämä turvallisuustiedot huolellisesti ennen käyttöä.

Valmistaja ei suosittele mitään väärää käyttöä, ja se voi aiheuttaa tulipalon, sähköiskun tai muita henkilö- tai omaisuusvahinkoja.

1. Tämän tuotteen asennus ja käyttö on suoritettava tämän käyttöoppaan ja kansallisten rakennus-, sähkö- ja teknisten määräysten mukaisesti.
2. Tämän käyttöoppaan varoitukset on otettava huomioon, koska ne sisältävät tärkeitä turvallisuustietoja.
3. Turvaohjeiden noudattamatta jättäminen voi johtaa henkilövahinkoon ja tuotteen vaurioitumiseen.
4. Älä anna lasten leikkiä tuotteella.
5. Älä anna lasten puhdistaa ja huoltaa tuotetta ilman aikuisen valvontaa.
6. Jos virtajohto on vaurioitunut, valmistajan tai valtuutetun sähköasentajan on vaihdettava se vaaran välttämiseksi.
7. Huonetuuletin on suositeltavaa asentaa korkeammalle kuin 2,1 m lattiasta, jotta lapset eivät pääse asennukseen.
8. On ryhdyttävä varotoimiin, jotta vältetään kaasujen imeytyminen huoneeseen viereisistä huoneista, joissa on avoin kaasulähde.
9. Tällä tuotteella voi olla kielteinen vaikutus kaasua tai muita polttoaineita polttavien laitteiden turvalliseen käyttöön. Nämä kaasut voivat aiheuttaa hiilimonoksidimyrkytyksen. Huonetuulettimen tai kanavapuhaltimen asennuksen

en kanalventilator, skal driften af et åbent gasapparat testes af en kompetent person for at sikre, at der ikke opstår tilbagestrømning af forbrændingsgasser.

10. Indsæt batterierne med den rigtige polaritet, og oplad ikke ikke-genopladelige batterier.
11. Brugte batterier i fjernbetjeningen skal afleveres til genbrug på et egnet affaldsindsamlingssted.
12. Hvis fjernbetjeningen skal opbevares ubrugt i længere tid, skal batterierne tages ud.
13. Pas godt på fjernbetjeningen for at forhindre børn i at sluge batterier og forårsage ulykker

jälkeen pätevän henkilön tulee testata avoimen kaasulaitteen toiminta varmistukseksi, ettei palamiskaasujen takaisinvirtausta tapahdu.

10. Aseta paristot oikein päin äläkä lataa ei-ladattavia paristoja.
11. Kaukosäätimen käytetyt paristot on toimitettava kierrätettäväksi sopivaan jätteenkeräyspisteeseen.
12. Jos kaukosäädin on säilytettävä käyttämättömänä pitkään, paristot tulee poistaa.
13. Pidä kaukosäätimestä hyvää huolta, jotta lapset eivät niele paristoja ja aiheuta onnettomuuksia



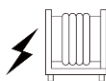
DK: Afbryd produktet fra strømforsyningen før installation eller vedligeholdelse.

FI: Irrota tuote virtalähteestä ennen asennusta tai huoltoa.



DK: Produktet må ikke bruges uden for det anbefalede temperaturområde, i aggressive eller eksplosive miljøer.

FI: Tuotetta ei saa käyttää suositellun lämpötila-alueen ulkopuolella, aggressiivisissa tai räjähdysalttiissa ympäristöissä.



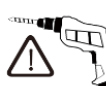
DK: Hold produktets netledning væk fra varmekilder.

FI: Pidä tuotteen virtajohto poissa lämmönlähteistä.



DK: Brug ikke produktet med et beskadiget kabel eller forlængerledning.

FI: Älä käytä tuotetta vaurioituneen kaapelin tai jatkojohdon kanssa.



DK: Følg sikkerhedsbestemmelserne for brug af elværktøj under installationen.



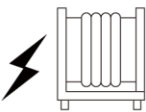
FI: Noudata sähkötyökalujen käyttöä koskevia turvallisuusmääräyksiä asennuksen aikana.



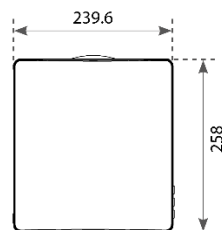
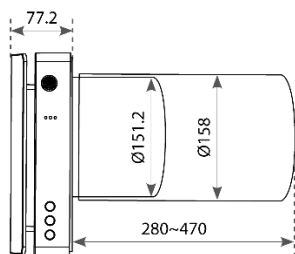
DK: Pak produktet ud med omhu.

FI: Pura tuote varovasti pakkauksesta.

► FØR MONTERING

	Koble alltid produktet fra strømforsyningen før installasjon eller vedlikehold.
	Dette produktet er beregnet for innendørs bruk, med en utendørs-temperatur mellom -20 °C og +50 °C.
	Hold produktets strømledning i avstand fra varmekilder.

	Ikke bruk produktet med skadet kabel eller skjøteledning.
	Følg det elektriske verktøyets sikkerhetsforskrifter under montering.
	Pakk ut produktet med forsiktighet.
	Produktet må kun brukes i henhold til produsentens anbefaling.



Installasjons- og tilkoblingsoperasjoner må kun utføres av kvalifisert personell etter passende sikkerhetsinformasjon. Plasseringen må hindre tilgang for barn uten tilsyn.

HVOR KAN DU BRUKE DENNE ROMVENTILATOREN?

- Romventilatoren er utformet for å utveksle luft i leiligheter, eneboliger, hoteller, kaféer og andre huslige og offentlige bygninger. Romventilatoren er utstyrt med en keramisk varmeveksler og en vifte som både tilfører frisk luft og trekker ut luft med energigjenvinning.
- Ventilatoren er designet for gjennomførende veggmontering. Den teleskopiske utformingen av viften tillater installasjon i vegger som er 280 mm til 470 mm tykke.
- Ventilatoren er konstruert for kontinuerlig drift.
- Luften må ikke inneholde brannfarlige eller eksplosive stoffer, fordampning av kjemikalier, grovt støv, sot- og oljepartikler, klebrige stoffer, fibrøse materialer, patogener eller andre skadelige stoffer.



Les bruksanvisningen før installasjon!

For å forhindre avleiring og opphopning av støv i rommet, må ventilatoren ikke installeres på steder der luftkanalen potensielt kan blokkeres av persiener, gardiner, gardine og andre elementer. Blokkerende elementer kan hindre normal luftstrøm i rommet, noe som gir redusert effekt.

LES DETTE FØR DU INSTALLERER ROMVENTILATOREN

- Denne romventilatoren er designet for innendørs bruk med en omgivelsestemperatur mellom -20 °C og +50 °C og en relativ luftfuktighet under 80 %.
- Denne romventilatoren er klassifisert som et elektrisk apparat i klasse II med en (IP)-klassifisering IPX4.
- Produktets design blir stadig forbedret, og noen modeller kan derfor avvike litt fra modellene beskrevet i denne håndboken.
- Romventilatoren består av en teleskopisk luftkanal med justerbar lengde regulert av posisjonen til den indre luftkanalen inne i den ytre luftkanalen, ventilasjonsaggregatet og ventilasjonshetten.
- Finfilteret, forfilteret og den keramiske energiregeneratoren er plassert inne i den indre kanalen. Filtrene er designet for å rense tilluften og hindre fremmedlegemer i å trenge inn i regeneratoren og viften.
- Den keramiske varmeveksleren trekker ut energi fra avtrekksluften for å varme opp eller kjøle ned tilluften.
- Varmeveksleren er utstyrt med en trekksnor på innsiden for å gjøre det lettere å trekke den ut av romventilatoren. Varmeveksleren er installert på et isolasjonsmateriale som også brukes som tetningsmasse.
- Romventilatoren kan installeres fra innsiden av rommet den skal stå i.

► MONTERING AV UTVENDIG KAPPE

Type #1: Utvendig kappe i firkantet metall (ekstraustyr)

Trinn 1: Bor et $\varnothing 160 - 170$ mm rundt hull horisontalt igjennom veggen.

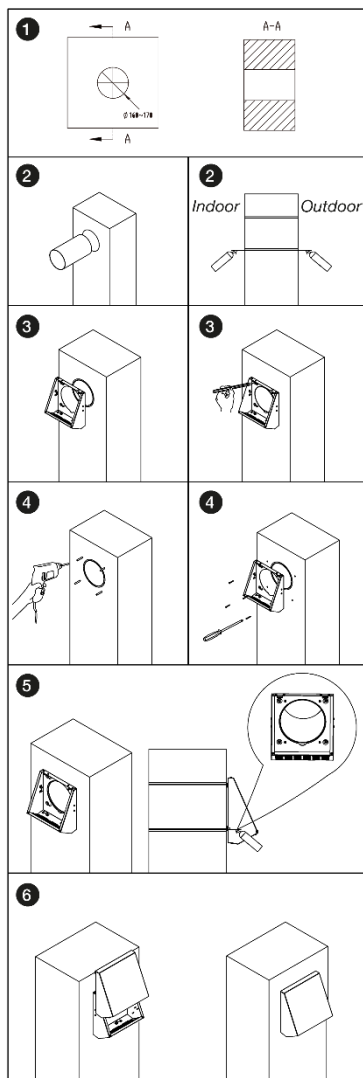
Trinn 2: Tre den medfølgende gummimansjetten over PVC-røret, slik at den tetter mellom platen i veggen og røret. Om ønskelig kan du i tillegg bruke lim mellom mansjetten og platen i veggen for å få det tett. Dytt deretter røret inn i veggen. Juster det slik at det passer til veggen, og bruk deretter byggsaum eller annen tetningsmasse for å fylle tomrommet mellom PVC-røret og veggen både innendørs og utendørs.

Trinn 3: Juster den ytre hetten av metall med det runde hullet på utsiden. Merk de fire skruehullene på det ytre metalldekslet.

Trinn 4: Bruk ekspanderende skruer for å feste metalldekslet.

Trinn 5: Fyll gapet mellom metallhettens nedre deksel og PVC-røret med byggsaum eller annen tetningsmasse.

Trinn 6: Dekk metallhettens øvre deksel ovenfra og ned over metallhettens nedre deksel og juster dem.



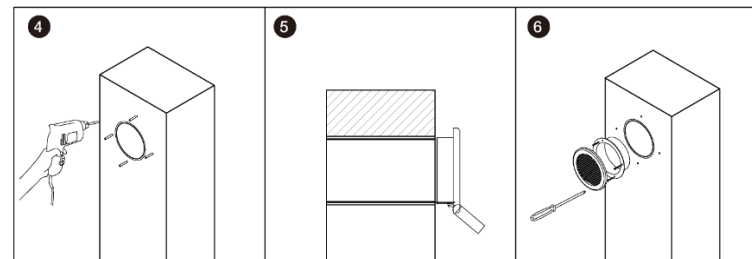
Type #2: Utvendig kappe med rund plastikk (inkludert)

Trinn 1 til Trinn 3: følg monteringen til type #1 (utvendig kappe i firkantet metall).

Trinn 4: Fest ekspanderende limpartikler på den angitte posisjonen.

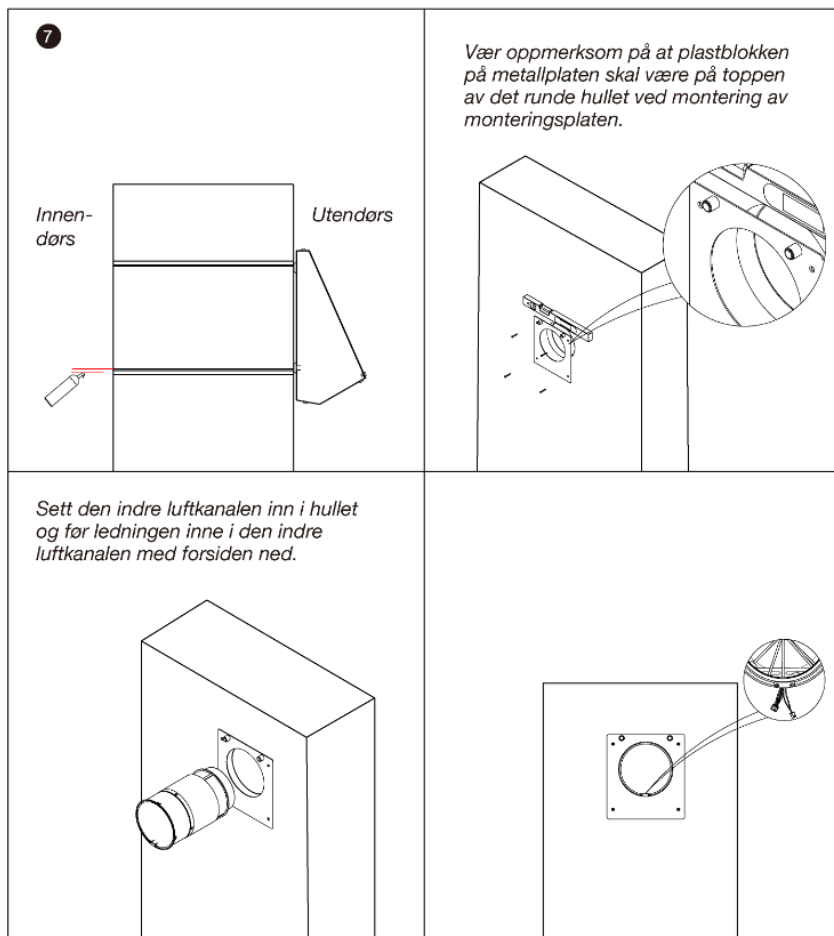
Trinn 5: Fyll gapet mellom det runde plastgitteret og PVC-røret med byggsaum eller annen tetningsmasse.

Trinn 6: Bruk skruene til å feste den runde plathetten på yttersiden av veggen.



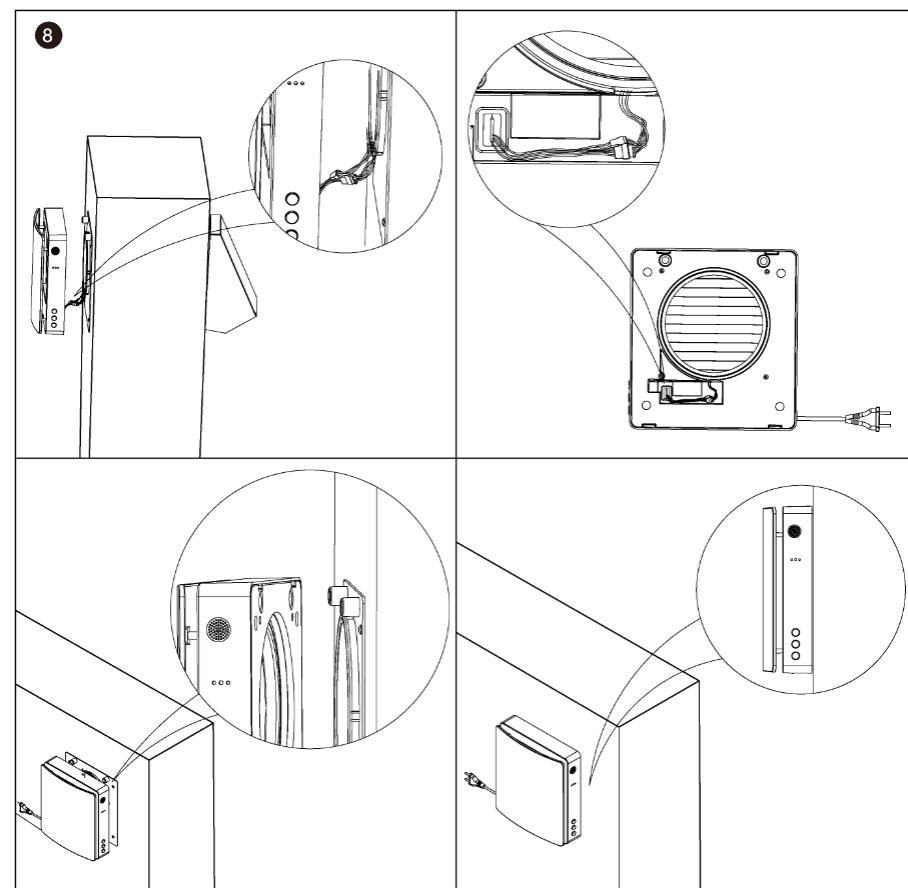
► MONTERING AV INNEDEL

Monter inndelens monteringsplate på veggen i rommet over hullet. Juster det runde hullet på bakdekselest monteringsplate over det runde hullet på veggen, og mål nivået på monteringsplaten med en vater for å sikre at monteringsplaten er installert horisontalt. Merk deretter hullenes posisjon, juster inndelen mot hullet og fest inndelen med en skrue.



Installer deretter hovedenheten i PVC-røret og koble adapterledningen fra baksiden av hovedenheten til ledningen til viften og temperatursensoren. Samle ledningene og juster hovedenheten med plastblokken som stikker ut på monteringsplaten. Selve hovedenheten har tilsvarende konkave hull på baksiden av hovedenheten der utstikkerne fra bakplaten skal entre.

Baksiden av hovedenheten er utstyrt med en sterk magnet som automatisk vil tiltrekke seg monteringsplaten på veggen. Når installasjonen er utført må du påse at det ikke er gap eller stor høydeforskjell mellom hovedenheten og monteringsplaten. Hvis ja betyr dette at at ledningene i hovedenheten ikke er lagt i riktig spor. Fjern derfor hovedenheten og installer den på nytt med ledningene som anvist i illustrasjonen under.

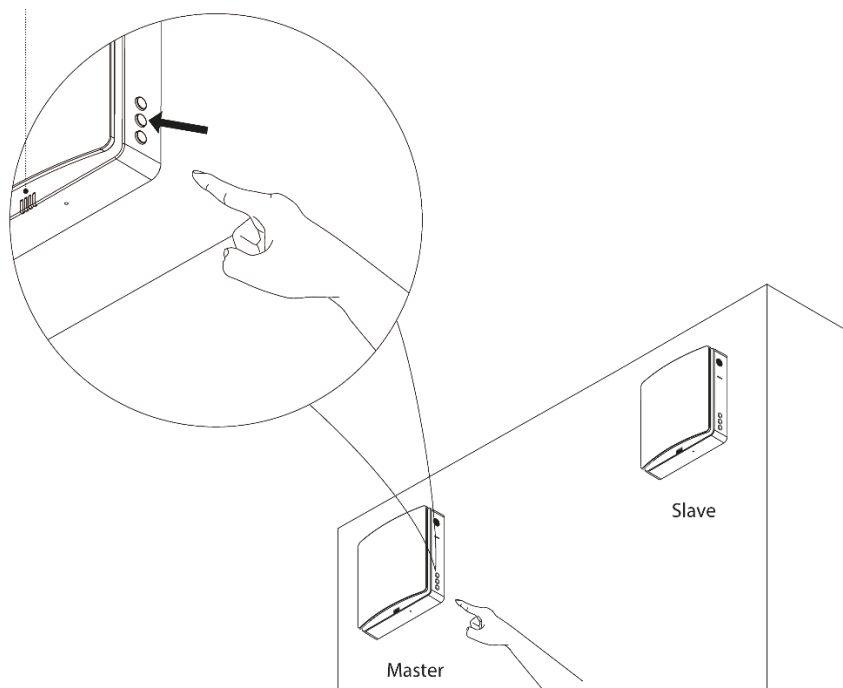


► KOBLE TO ROMVENTILATORER I SERIE

Dersom du ønsker at to romventilatorer skal snakke sammen, kan du koble de opp som master og slave i en serie. Dermed kan du styre slik at én romventilator blåser luft inn i rommet samtidig som den andre romventilatoren trekker luft ut.

Hvordan koble opp master-enheten

Koble romventilatoren til strøm. I avslått tilstand, som vist på figuren, holder du *knapp for viftehastighet på enheten inne i 5 sekunder*. Den blå statusindikatoren vil starte å blinke sakte for å indikere at romventilatoren går inn i en master-slave-tilkoblingsmodus. Nå er denne romventilatoren satt til masterrollen.



Den maksimalt anbefalte avstanden mellom romventilatorer som kobles sammen er **15 meter**. Masteren kan bare kontrollere én slave alene.

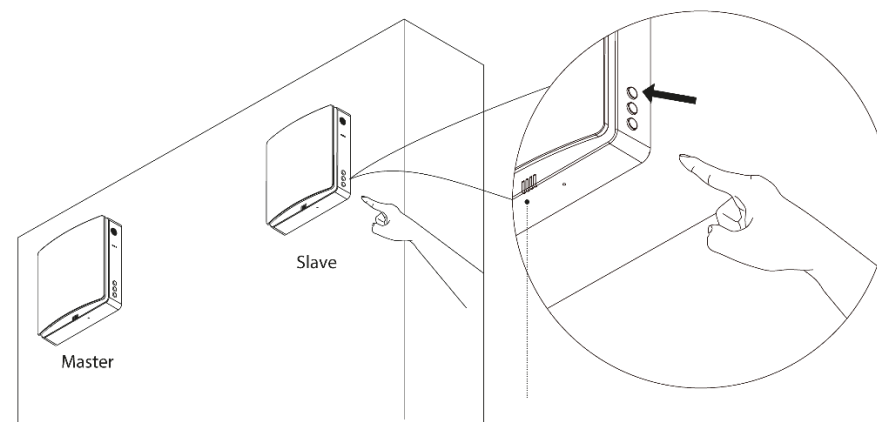
Hvordan koble sammen slave-enheten

Koble romventilatoren til strøm. I avslått tilstand, som vist på figuren, holder du *knapp for modus på enheten i 5 sekunder*. Den grønne statusindikatoren vil starte å blinke sakte for å indikere at romventilatoren går enheten inn i master-slave-tilkoblingsmodus. Nå er denne romventilatoren satt til slaverollen.

Statuslyset for de sammenkoblede enhetene vil endres til konstant blått lys for å indikere at master-slave-tilkoblingen er vellykket. Dersom master-slave-tilkoblingen mislykkes vil statuslysene på enhetene blinke i ett minutt automatisk slås av.



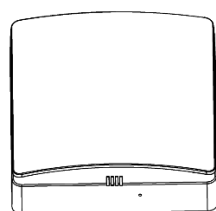
Sammenkoblingen av master og slave bør utføres samtidig innenfor et tidsrom på 1 minutt. Romventilatorene bør være så nærme hverandre som mulig, slik at de automatisk finner hverandre.



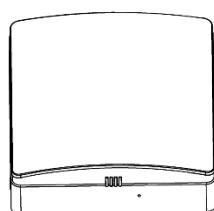
Tilbakestilling av enheter i serie

Koble begge romventilatorene til strøm. I avslått tilstand holder du knappen for viftehastighet på tilknyttede enheten inne i 5 sekunder. Enhetens blå statusindikator blinker sakte, og på dette tidspunktet går den koblede enheten inn i master-slave-tilkoblingsmodus. Denne prosessen bør utføres samtidig på begge enhetene i en begrenset tid (innen 1 minutt). Når statusindikatorene slukker er ikke enhetene tilkoblet hverandre. På dette stadiet tilbakestilles enhetene og de nullstilles uten noen rolledefinisjon.

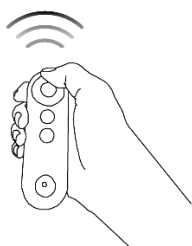
► STYRING AV MASTER/SLAVE-ENHETER



Master



Slave



1. Uten å ha angitt en master/slave-rolle kan én fjernkontroll styre én eller flere enheter.
 2. Etter master/slave-tilkobling kan gjeldende bruk av fjernkontrollen kun styre masteren, og masteren vil sende synkroniseringssignaler til slaven (slaven mottar ikke fjernkontrollsignalet), slik at slaven sin modus er synkronisert med masteren sin modus.
 3. I ventilasjonsmodus er driftsretningen til slaven det motsatte av masteren sin driftsretning. I andre moduser retningen til slaven er den samme som masteren sin retning.
- Maksimal lineær uhindret avstand for kommunikasjonssignaler mellom master og slave er 15 meter.
 - Romventilatorene kan kun kobles opp i par. Det betyr at én master kun kan styre én slave.
 - Signalet fra master og slave kan passere gjennom en 180 mm tykk murvegg.

► FJERNKONTROLLENS FUNKSJONER

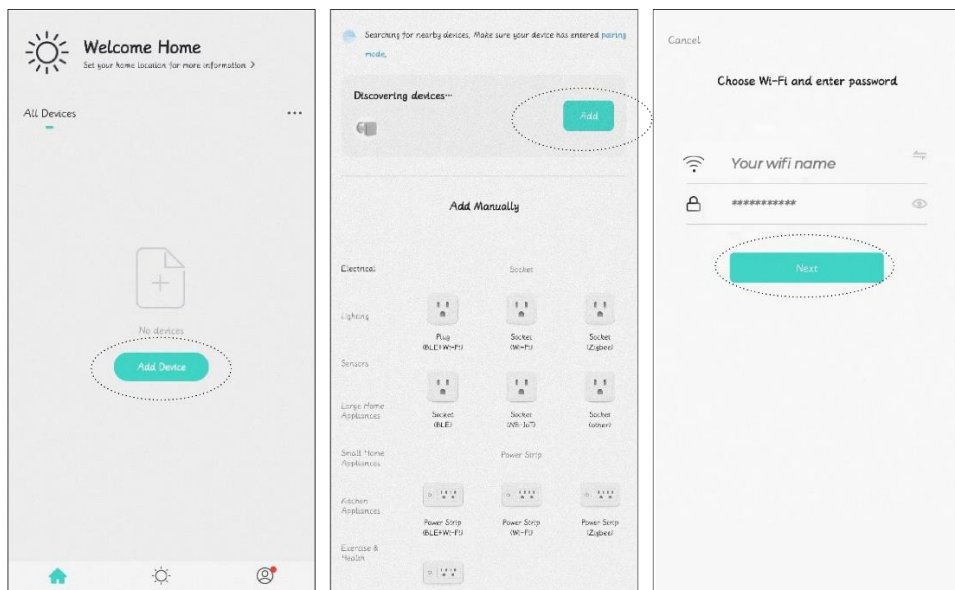


- **PÅ/AV:** Slå romventilatoren på eller av.
- **Viftehastighet:** Endre viftehastigheten til romventilatoren, totalt 3 viftehastigheter.
- **Arbeidsmodus:** Bytt arbeidsmodus til romventilatoren (vel mellom tilførselsmodus, avtrekksmodus, ventilasjonsmodus).
- **Ionisering:** Slå av eller på den negative iongeneratoren. For modeller med det.
- Slå av eller på LED-indikatoren på romventilatorens innedel.
- **"Fan Boost":** Viften går arbeider på maksimal effekt hvis det ikke er noen annen innstilling. Romventilatoren arbeider i 30 minutter før modusen automatisk slås av.
- **Nullstill filterindikator:** Etter å ha innsisert eller byttet Finfilteret i luftkanalen holder du knappen inne 5 sekunder for å nullstille indikatoren. Det røde lyset på siden av innedelen blinker tre ganger og timetelleren tilbakestilles automatisk. Romventilatoren vil automatisk varsle om tilsyn 720 timer etter at lampen er nullstilt.

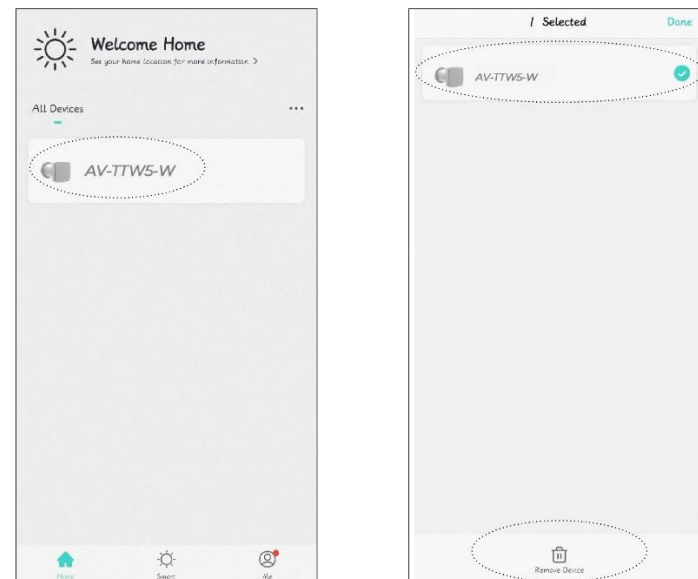
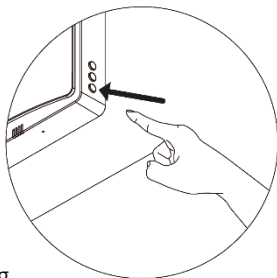
Denne fjernkontrollen bruker infrarøde signaler.

- Før du bruker fjernkontrollen må batteriet settes inn i dens posisjon på baksiden av fjernkontrollen.
- Etter at du har satt inn batteriet skrus batteridekselet med klokken som anvist på dekselet. Bruk egnet verktøy for å lukke dekselet for å unngå skade på hendene.
- For å fjerne batteriet må du vri batteridekselet mot klokken som vist på baksiden av dekselet. Når dekselet er løst og tatt av kan batteriet tas ut.
- Oppbevar fjernkontrollen i avstand fra barn for å forhindre at barn svelger batteriene og forårsaker ulykker.

► TILKOBLING TIL WIFI



1. Før du aktiverer WiFi-styring må du koble mobiltelefonen din til hjemmeruterens WiFi (2.4 Ghz), slå på Bluetooth-funksjonen på mobiltelefonen og sørge for at både romventilatoren og mobiltelefonen er innenfor det samme WiFi-nettverket.
2. Når romventilatoren er slått helt av holder du PÅ/AV-knappen inne i 5 sekunder frem til romventilatorens statusindikator blinker sakte rødt. Deretter vil romventilatoren gå inn i WiFi-tilkoblingsmodus, og den vil være tilgjengelig for tilkobling smartstyring.
3. Åpne "Smart Life"-appen og opprett en bruker eller logg deg inn. Gå til startside ("Home"), klikk på plusstegnet i høyre hjørne og trykk "Add Device".
4. På dette tidspunktet mottar appen signalet fra enheten. Dersom romventilatoren er satt i riktig tilkoblingsmodus vil den automatisk dukke opp på toppen av siden.



5. Klikk på deg videre og legg inn WiFi-informasjonen til hjemmeruterens din dersom dette er nødvendig.
6. Etter vellykket WiFi-tilkobling vil romventilatoren kobles til nettverket, og etter at tilkoblingen er fullført finner du romventilatoren blant enhetene dine på hjemskjermen ("Home").
7. Klikk deg inn på romventilatoren for å utforske funksjonene som tilbys!



Både romventilatoren og mobiltelefonen må være innenfor samme 2.4 Ghz WiFi-nettverk for at romventilatoren skal kunne fjernstyres.

► FRAKOBLING FRA WIFI

1. Gå til hjemskjermen ("Home") og trykk lenge på enheten som skal kobles fra WiFi. Alternativet for å fjerne enheten vises nederst på skjermen.
2. Klikk på "Remove Device" for å fjerne enheten, og bekreft ved å trykke "Confirm". Trykk "Cancel" dersom du ikke ønsker å koble romventilatoren fra WiFi.

► WIFI-FUNKSJONER



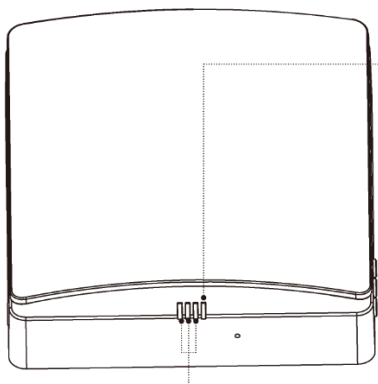
► LAST NED APPEN FOR STYRING OVER WIFI

Skann QR-koden til høyre for å laste ned appen "Smart Life". Du kan også søke etter «Smart Life» direkte i Apple Store og Google Play Store. Bruk romventilatorens WiFi-tilkobling til å styre enheten med mobilappen.



1. *Navn på romventilator.* I appen kan koble til flere enheter, og hver enhet vil ha et unikt navn. Du som bruker kan endre enhetsnavnet selv ved å trykke på blyanten til høyre for navnet.
2. *Master-slave-tilkobling.* Etter at to romventilatorer er koblet sammen, vises ikonet. Slaven er dermed frakoblet og kan ikke betjenes alene
3. *Filteralarm.* Alarmen minner brukeren om å rengjøre eller bytte ut filtrene. Ikonet forsvinner etter tilbakestilling på fjernkontrollen.
4. *Utetemperatur.* Her vises utetemperaturen når enheten er slått på og kjører i tilførsels- eller ventilasjonsmodus. I avtrekksmodus registreres og vises ikke utetemperaturen.
5. *"Free Cooling"-temperaturinnstilling.* Når uteluften er behagelig, vil den fungere i tilførselsmodus for å tilføre frisk luft uten varmegjenvinning. Brukere kan selv stille inn temperaturen for å aktivere denne funksjonen. Innstillingsområdet er mellom 10°C og 29°C.
6. *Ønsket CO2-konsentrasjon.* Dersom CO2-konsentrasjonen innendørs overstiger innstilt verdi mens enheten er i ventilasjonsmodus, vil enheten gå inn i tilførselsmodus for å tilføre frisk luft. Dette vil redusere CO2-konsentrasjonen i luften, og modusen vil arbeide til CO2-konsentrasjonen er lavere enn innstilt verdi. Enheten går deretter tilbake til forrige modus.
7. *Sanntids innendørs CO2-konsentrasjon.*
8. *Nedtelling.* La romventilatoren arbeide med inntil 12-timers nedtelling.
9. *Gjenstående tid av nedtellingen.*
10. *Slå romventilatoren på eller av.*
11. *Driftsmodus.* Vel mellom tilførselsmodus, avtrekkmodus eller ventilasjonsmodus.
12. *Viftehastighet,* totalt 3 hastigheter.
13. *"Fan Boost"-modus.* Romventilatoren vil tilføre/blåse ut med høyeste hastighet.
14. *CO2-konsentrasjonsfunksjon PÅ/AV.*
15. *"Free Cooling" PÅ/AV.*
16. *Ionisering PÅ/AV.* For modeller med
17. det.
18. *Indikatorlamper PÅ/AV.*

► BETJENING AV ROMVENTILATOREN



Funksjonslys

- Funksjonslyset indikerer viftehastigheten, totalt 3 hastigheter.
- Det grønne lyset indikerer tilførselsmodus.
- Den røde lyset indikerer avtrekksmodus.
- Det blå lyset indikerer ventilasjonsmodus, som veksler etter 75 sekunders syklisk drift mellom avtrekk og tilførsel.



MODUS

Bytt mellom modusene "Avtrekksmodus", "Tilførselsmodus" og "Ventilasjonsmodus".

VIFTEHASTIGHET

Bytt mellom 3 ulike viftehastigheter.

PÅ/AV

Slå romventilatoren på eller av.

Statuslys

Hvis romventilatoren er slått på

- Blått lys: Paringsmodus er aktivert, og kommunikasjon mellom mellom master- og slaveenheten oppnås.
- Grønt lys: IoT-funksjonen er aktivert, WiFi er koblet til, og romventilatoren er tilgjengelig for å kontrolleres fra tilkoblet app.
- Rødt lys: Filterrengjøringsalarm for å minne om at det er på tide å rengjøre eller skifte luftfiltrene.
- Lilla lys: Indikerer master-rollen i master-slave tilkoblingsmodus. Master-styring over internett er aktivert.
- Grønt lys blinker sakte: Automatisk ventilasjonsfunksjon er på og kjører.
- Blått lys blinker sakte: "Free Cooling" er aktivert og arbeider.
- Rødt lys blinker tre ganger: Indikerer at filterrengjøringen er fullført og rensetiden er tilbakestilt.

Hvis romventilatoren er slått av

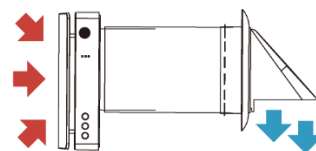
- Blått lys blinker sakte: Indikerer enhetens rolle satt som master i paringsmodus.
- Grønt lys blinker sakte: Indikerer rollen til enheten satt som slave i paringsmodus.
- Rødt lys blinker sakte: Indikerer at enheten er i WiFi-tilkoblingsmodus.

► DRIFTSMODUSER

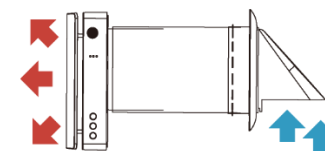
Ventilasjonsmodus. Ventilatoren går i avtrekks- eller tilførselsmodus med en innstilt hastighet. Ved synkron drift av to tilkoblede ventilatorer (master-slave-tilkobling), kjører den ene romventilatoren i tilførselsmodus og den andre romventilatoren i avtrekksmodus.

Regenereringsmodus. Ventilatoren går i to sykluser på 75 sekunder hver. Denne modusen er effektiv for å gi varme til varmeveksleren og bør brukes på vintertid for å opprettholde god energigjenvinning.

- **Intervall 1.** Den varme forurensede luften trekkes ut av rommet i 75 sekunder og går gjennom den keramiske regeneratoren. Denne absorberer gradvis varme og fuktighet. Etter 75 sekunder bytter ventilatoren til lufttilførselsmodus.
- **Intervall 2.** Den friske og kalde uteluften går gjennom varmeregneratoren i 75 sekunder og absorberer akkumulert fuktighet og varme. Når varmeveksleren blir kald går ventilatoren over til avtrekksmodus.



Avtrekksmodus



Tilførselsmodus

Avtrekksmodus



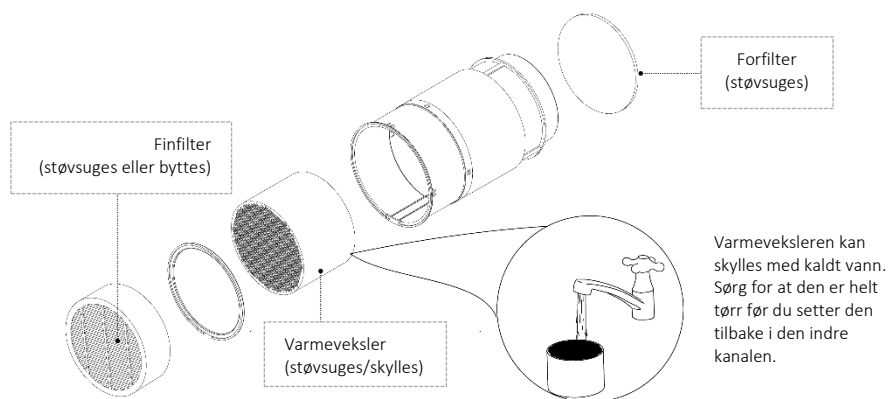
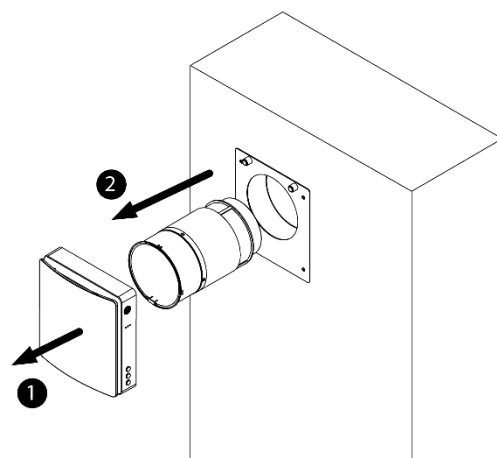
Tilførselsmodus

► VEDLIKEHOLD

Løsne frontdekselet fra magnetene og løsne ledningene på innedelen fra hovedenheten og den indre kanalen. Trekk hovedenheten og den indre kanalen ut fra veggen.

Trekk forsiktig i de små tauene på begge sider av den keramiske varmeveksleren og Finfilteret, og ta finfilteret og varmeveksleren ut fra den indre kanalen.

- Den keramiske varmeveksleren bør rengjøres minst hver tredje måned eller oftere, avhengig av omgivelser og bruk.
- Finfilteret bør skiftes regelmessig, normalt hver 3. måned, avhengig av omgivelser og bruk. Når varselindikator for filterbyte lyser bør filterets levetid vurderes, og når filteret bytter farge fra hvitt til grått bør det byttes.



Varmeveksleren kan skylles med kaldt vann. Sørg for at den er helt tørr før du setter den tilbake i den indre kanalen.

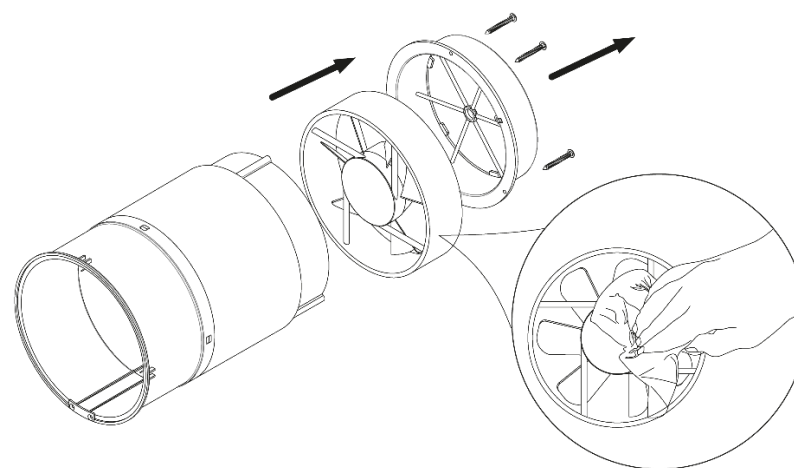


Rengjør den keramiske varmeveksleren regelmessig for å sikre høy regenereringseffekt.
Rengjør veksleren med en støvsuger minst en gang i året.
Rengjør forfilteret ved å støvsuge det minst 4 ganger pr. år eller når finfilteret byttes. Normal levetid på forfilteret er ca. 3 år, avhengig av omgivelser og bruk.

Rengjøring av vifteblader

Fjern den faste braketten i den indre kanalen og trekk ut viften.

Rengjør viftebladene. Bruk en myk børste, mikrofiberklut eller en støvsuger for å rengjøre viftebladene forsiktig. Ikke bruk sterke rengjøringsmidler, løsemidler eller skarpe gjenstander. Viftebladene må rengjøres en gang i året.



Vedlikeholdsplan

Komponent	Vedlikehold
Forfilter	Rengjøres hver måned eller ved behov. Byttes etter 3 år. Må rengjøres oftere dersom luften inneholder mye urenheter.
Finfilter	Inspiseres når indikator på produktet lyser. Byttes hver 3. måned eller oftere. Må rengjøres eller byttes oftere dersom luften inneholder mye urenheter.
Varmeveksler	Støvsuges og skylles i rennende, kaldt vann hver 3. måned eller oftere. Må rengjøres oftere dersom luften inneholder mye urenheter.
Vifteblader	Rengjøres én gang i året eller ved behov.

► OPPBEVARING OG TRANSPORT

Oppbevar romventilatoren i dens originale emballasje på et tørt sted når den ikke skal brukes eller dersom den skal transporteres.

Lagringsmiljøet må være fritt for aggressive damper og kjemiske blandinger som kan forårsake korrosjon og deformasjon. Oppfyll håndteringskravene som gjelder for den aktuelle frakttypen.

Unngå mekaniske støt og slag under håndtering.

► TEKNISKE DATA



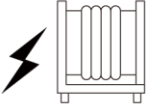
Beskrivelse	Enhet	Verdi
Spennning	V	220-240
Frekvens	Hz	50 / 60
Strømforbruk	W	6 / 7 / 7.8
Strømstyrke	A	0.04 / 0.05 / 0.06
RPM	-	1.000 / 1.550 / 1.800
RPM (max)	-	2.200
Luftstrøm (L/M/H) i tilførsels-/avtrekksmodus (med finfilter F7)*	m ³ /time	20 / 40 / 50
Luftstrøm (L/M/H) i ventilasjonsmodus (med finfilter F7)*	m ³ /time	10 / 20 / 25
Luftstrøm i tilførsels-/avtrekksmodus (med F7-filter)*	CFM	11.8 / 23.5 / 29.4
Luftstrøm i ventilasjonsmodus (med finfilter F7)*	CFM	5.9 / 11.8 / 15
Maks luftstrøm ("Fan Boost")	m ³ /time	60
Maks luftstrøm ("Fan Boost")	CFM	35
Lydnivå	Db(A)	19 - 32.7
Effektivitet varmeveksler	%	Inntil 97
IP-grad	-	IPX4
Diameter luftrør	mm	158
SEC-klassifisering	-	Klasse A
Montering	-	På vegg
Nettovekt	kg	4.2

*Merk: Luftstrømmen i tilførsels-/avtrekksmodus uten F7-filter er ca. 34 / 56 / 70 CMH eller 20 / 33 / 41.2 CFM, og de relative parameterne vil bli justert tilsvarende.

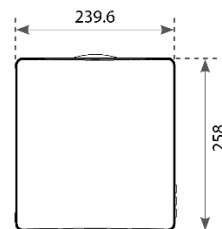
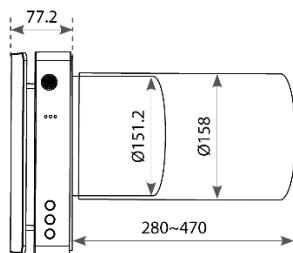
► FEILSØKING

Feil	Mulig årsak	Feilsøking
Viften starter ikke.	Ingen strømtilkobling.	Forsikre deg om at ventilatoren er riktig koblet til strøm.
	Viftemotoren sitter fast eller viftebladene er tette.	Slå av ventilatoren. Feilsøk viftemotoren etter hår eller andre tilstoppinger, og fjern disse. Start viften på nytt.
Redusert effekt.	Lav innstilling for viftehastighet.	Still inn høyere hastighet.
	Luftfiltre, viftemotor eller varmeveksler er uren.	Rengjør eller bytt filteret, og rengjør viften og varmeveksleren.
Ulyd og/eller virasjon.	Viftebladene er urene.	Rengjør viftebladene.
	Løs skrue på installasjonen.	Stram til alle skruene på romventilatoren.
Master/slave-tilkobling feilet.	Tilkoblingen er allerede utført av noen andre.	Nullstill enhetene, ta strømmen, vent noen minutter og prøv på nytt.
	Annet	
	Romventilatoren er omgitt av mye metall	Dette kan svekke de trådløse signalene.
	Avstanden mellom Master- og Slave-enheter er for lang.	Installer enhetene med avstand som beskrevet i denne brukerveiledningen.
WiFi-tilkobling feilet.	Mobiltelefonen er koblet til et internett med 5 Ghz.	Aktiver 2.4 Ghz på ruterens og koble mobiltelefonen til dette internettet.
	Mobiltelefonen er koblet til et offentlig internett.	Konfigurer WiFi-ruteren riktig.
	Ruteren er ikke satt opp riktig.	
	Ruteren er satt til et høyt sikkerhetsnivå.	
	Du har overskredet grensen for enheter som kan kobles til ruteren.	
	Bluetooth på mobiltelefonen er av.	Aktiver Bluetooth på mobiltelefonen.

► INNAN MONTERING

	Koppla alltid bort produkten från strömförsörjningen före installation eller underhåll.
	Denna produkt är avsedd för inomhusbruk, med en utomhustemperatur mellan -20 °C och +50 °C.
	Håll produktens nätsladd borta från värmekällor.

	Använd inte produkten med en skadad kabel eller förlängningssladd.
	Följ elverktygets säkerhetsföreskrifter vid montering.
	Packa upp produkten försiktigt.
	Produkten får endast användas i enlighet med tillverkarens rekommendationer.



Installations- och anslutningsoperationer får endast utföras av kvalificerad personal enligt lämplig säkerhetsinformation. Platsen måste förhindra åtkomst av oönskade barn.

VAR KAN DU ANVÄNDA DENNA RUMSVENTILATORN?

- Rumsventilatorn är designad för att byta luft i lägenheter, småhus, hotell, kaféer och andra inhemska och offentliga byggnader. Rumsventilatorn är försedd med en keramisk värmväxlare och en fläkt som både tillför frisk luft och drar ut luft med energiåtervinning.
- Ventilatorn är designad för komplett väggmontering. Fläktens teleskopiska design möjliggör installation i väggar som är 280 mm till 470 mm tjocka.
- Ventilatorn är designad för kontinuerlig drift.
- Luften får inte innehålla brandfarliga eller explosiva ämnen, avdunstning av kemikalier, grovt damm, sot och oljepartiklar, klubbiga ämnen, fibrösa material, patogener eller andra skadliga ämnen.



Läs bruksanvisningen före installation!

För att förhindra avlagring och ansamling av damm i rummet måste ventilatorn inte installeras på platser där luftkanalen potentiellt kan blockeras av persienner, gardiner, gardiner och andra element. Blockerande element kan förhindra normalt luftflöde i rummet, vilket ger minskad effekt.

LÄS DETTA INNAN DU INSTALLERAR RUMSVENTILATORN

- Denna rum`ventilator är designad för inomhusbruk med en omgivningstemperatur mellan -20 °C och +50 °C och en relativ luftfuktighet under 80 %.
- Denna rumsventilator är klassificerad som en elektrisk apparat av klass II med (IP) klassificeringen IPX4.
- Produktens design förbättras ständigt och vissa modeller kan därför avvika något från de modeller som beskrivs i denna manual.
- Rumsventilatorn består av en teleskopisk luftkanal med justerbar längd som regleras av placeringen av den inre luftkanalen inuti den yttre luftkanalen, ventilationsaggregatet och ventilationshuven.
- F7-filtret, förfiltret och den keramiska energiregeneratoren är placerade inuti den inre kanalen. Filtren är utformade för att rengöra tilluften och förhindra att främmande föremål kommer in i regeneratoren och fläkten.
- Den keramiska värmväxlaren tar ut energi från frånluften för att värma eller kyla tilluften.
- Värmväxlaren är försedd med en draglina på insidan för att göra det lättare att dra ut den ur rumsventilatorn. Värmväxlaren är installerad på ett isolerande material som även används som tätningsmedel.
- Rumsventilatorn kan installeras inifrån rummet där den ska installeras.

► MONTERING AV YTTRE KÅP

Typ #1: Fyrkantigt ytterhölje av metall (tillbehör)

Steg 1: Borra ett $\varnothing 160 - 170$ mm runt hål horisontellt genom väggen.

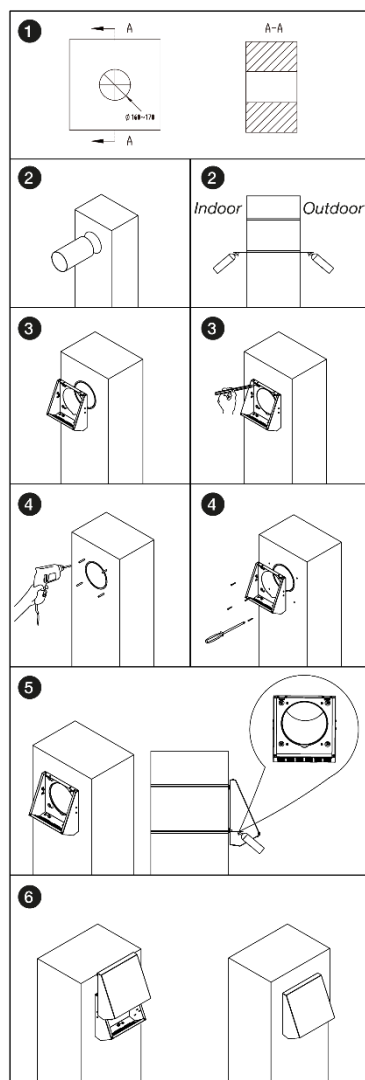
Steg 2: Trä den medföljande gummihylsan över PVC-röret, så att det tätar mellan plasten i väggen och röret. Om så önskas kan du även använda lim mellan manschetten och plasten i väggen för att göra den tät. Tryck sedan in röret i väggen. Justera den så att den passar väggen, använd sedan byggsaum eller annat tätningsmedel för att fylla tomrummet mellan PVC-röret och väggen både inomhus och utomhus.

Steg 3: Rikta in den yttre metallkåpan med det runda hålet på utsidan. Markera de fyra skruvhålen på det yttre metallhöljet.

Steg 4: Använd expanderande skruvar för att fästa metallkåpan.

Steg 5: Fyll gapet mellan metallkåpans nedre lock och PVC-röret med byggsaum eller annat tätningsmedel.

Steg 6: Täck metallkåpans övre kåpa uppifrån och ned över metallkåpans undre kåpa och rikta in dem.



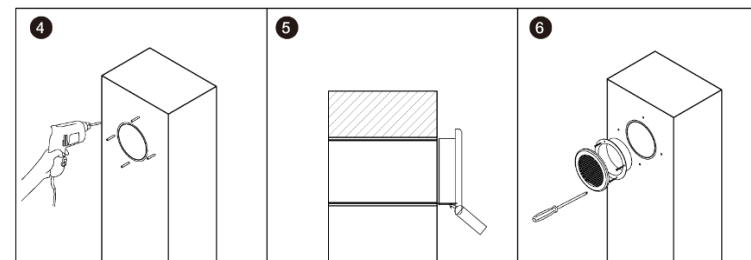
Typ #2: Ytterhölje med rund plast (ingår)

Steg 1 till Steg 3: följ monteringen till Typ #1 (Fyrkantigt ytterhölje av metall).

Steg 4: Fäst expanderande limpartiklar på den angivna positionen.

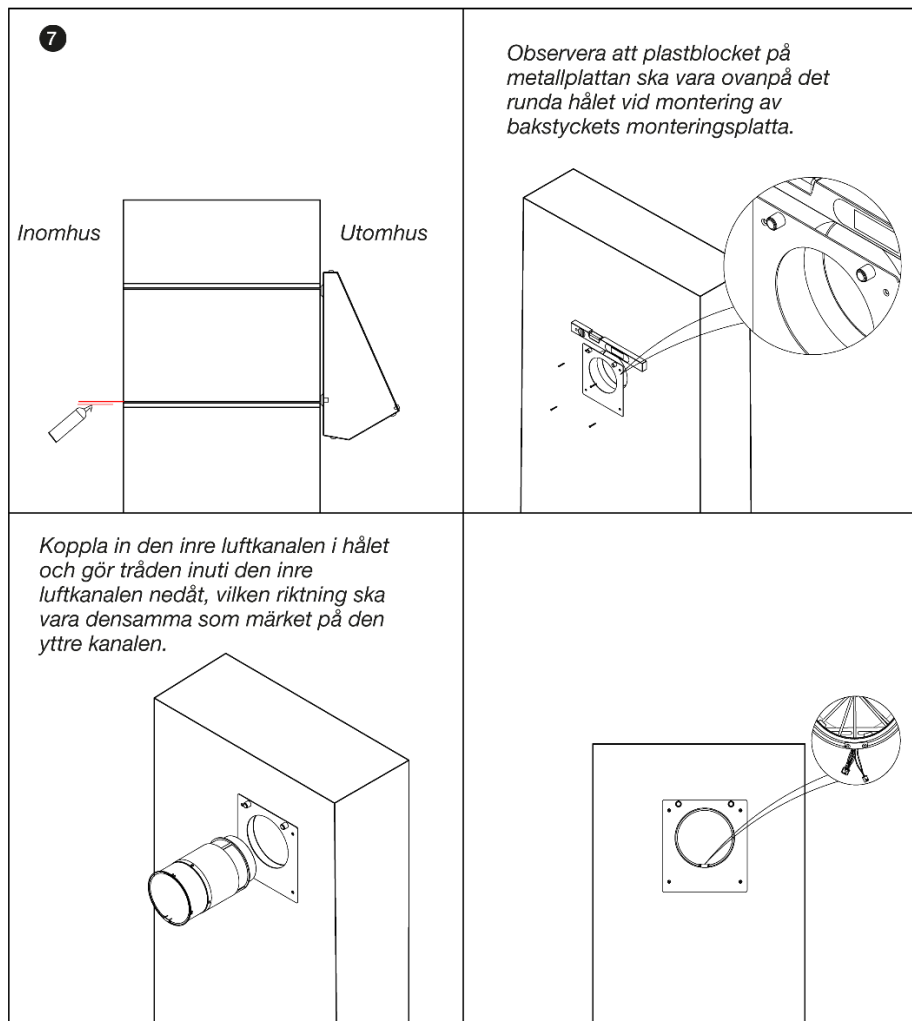
Steg 5: Fyll gapet mellan det runda plastgallret och PVC-röret med byggsaum eller annat tätningsmedel.

Steg 6: Använd skruvarna för att fästa det runda plastlocket på utsidan av väggen.



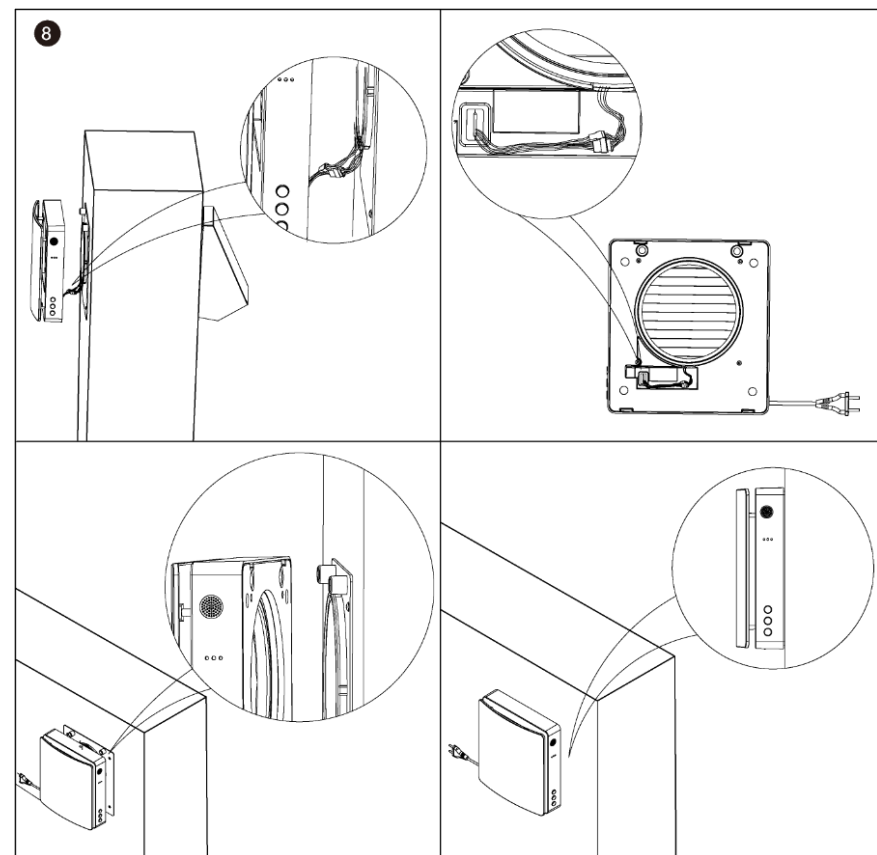
► MONTERING AV INOMHUSDELEN

Montera enhetens monteringsplatta på väggen i rummet ovanför hålet. Rikta in det runda hålet på den bakre luckan och monteringsplattan över det runda hålet på väggen och mät monteringsplattans nivå med ett vattenpass för att säkerställa att monteringsplattan installeras horisontellt. Markera sedan hålens läge, rikta in den inre delen med hålet och fäst den inre delen med en skruv.



Installera sedan huvudenheten i PVC-röret och anslut adapterkabeln från baksidan av huvudenheten till kabeln på fläkten och temperatursensorn. Samla ihop ledningarna och rikta in huvudenheten med plastblocket som sticker ut på monteringsplattan. Själva huvudenheten har motsvarande konkava hål på baksidan av huvudenheten där utsprången från bakplattan måste komma in.

Baksidan av huvudenheten är utrustad med en stark magnet som automatiskt kommer att locka monteringsplattan mot väggen. När installationen är klar, se till att det inte finns något gap eller stor höjdskillnad mellan huvudenheten och monteringsplattan. Om ja, betyder det att ledningarna i huvudenheten inte är rätt dragna. Ta därför bort huvudenheten och återinstallera den med kablar som visas i illustrationen nedan.



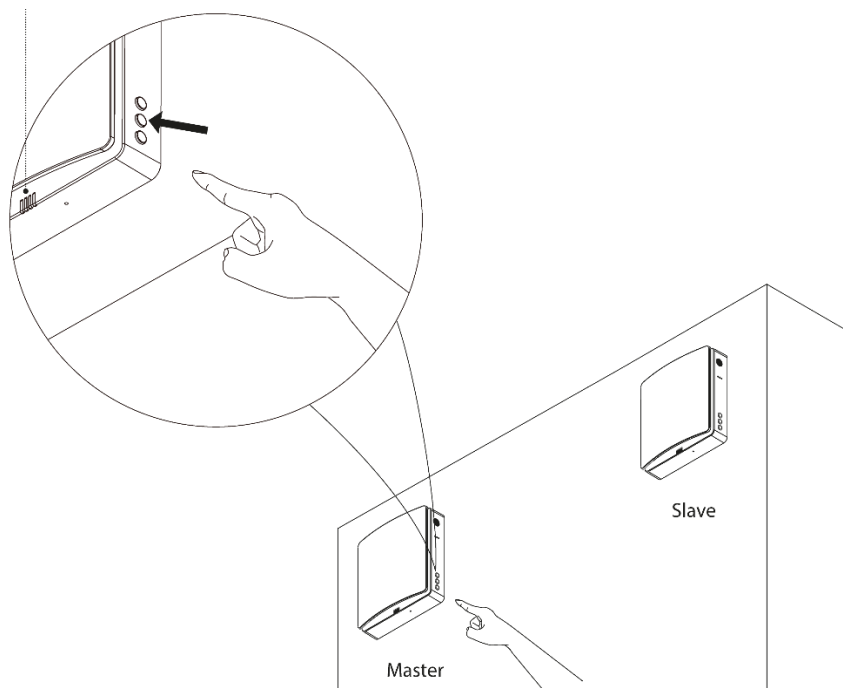
► ANSLUTA TVÅ RUMSVENTILATORAR I SERIE

Om du vill att romventilatorer ska prata tillsammans, kan du koppla de upp som master och slave i en serie. På så sätt kan du styra så att en romventilator blåser luften i rummet samtidigt som den andra romventilatoren drar luften ut.

Hur kopplas upp master-enheten

Koble romventilatoren till ström. I avslått tillstånd, som visas på figurerna, hållare du knapp för viftehastighet på enheten i 5 sekunder. Den blå statusindikatoren vill börja blinka för att indikera att romventilatoren går in i en master-slave-tilkoblingsmodus.

Nå är denna romventilatoren satt till masterrollen.



Hur kopplar man ihop slavenheten

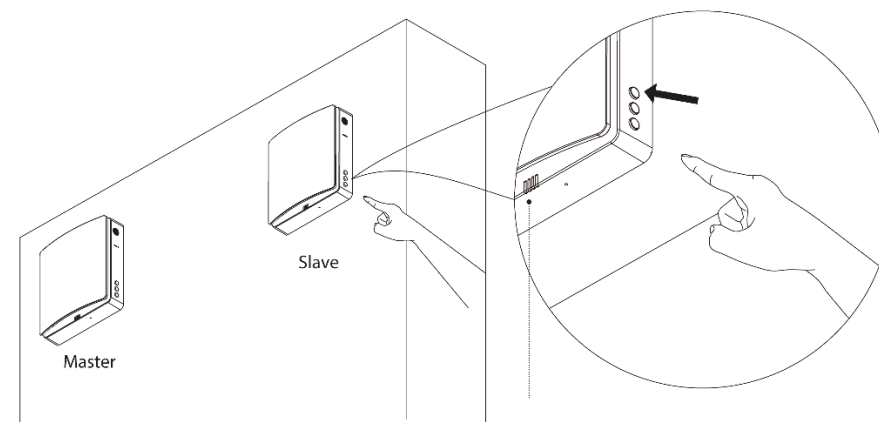
Koble romventilatoren till ström. I avslått tillstånd, som visas på figuren, hållare du knapp för modus på enheten i 5 sekunder. Den gröna statusindikatoren vill börja blinka för att indikera att romventilatoren går enheten i master-slave-tilkoblingsmodus.

Nå är denna romventilatoren satt till slaverollen.

Statuslyset för de sammankopplade enheten vill ändras till konstant blått lys för att indikera att master-slave-tilkoblingen är framgångsrik. Om master-slave-ansluten misslyckas kommer statuslysen på enheten att blinka i ett minut automatiskt slås av.



Sammankopplingen av master och slav bör utföras samtidigt inom ett tidsrum på 1 minut. Romventilatorerna bör vara så nära varandra som möjligt, så att en automatisk finner varandra.



Tillbakaställning av enheter i serien

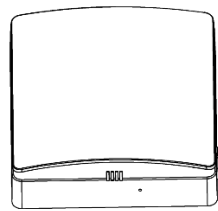
Koble båda romventilatorerna till ström. Jag har ställt tillståndshållaren du knappen för viftehastighet på tillknyttad enheten i 5 sekunder. Enhetens blå statusindikator blinkar sakte, och på denna tidpunkt går den att koppla enheten i master-slave-tilkoblingsmodus. Denna process bör utföras samtidigt på båda enheten i en begränsad tid (innen 1 minut). När statusindikatoren tändes är inte förenad med varandra.

På detta stadiet tillbakastilles enheten och de nullstilles utan någon rolldefinition.

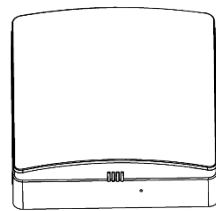


Den maximalt rekommenderade avståndet mellan romventilatorer som kopplas ihop är **15 meter**. Masteren kan bara kontrollera en slav ensam.

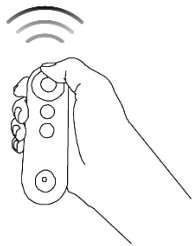
► STYRNING AV MASTER/SLAV-ENHETER



Master



Slave



1. Utan att specificera en master/slav-roll kan en fjärrkontroll styra en eller flera enheter.
2. Efter master/slav-anslutning kan den aktuella användningen av fjärrkontrollen endast styra mastern, och mastern kommer att skicka synkroniseringssignaler till slaven (slaven tar inte emot fjärrkontrollsignalen), så att slavens läge synkroniseras med mästarläge.
3. I ventilationsläge är slavens drifriktning motsatt till masterns drifriktning. I andra lägen är slavens riktning densamma som masterns riktning.

- Det maximala fria linjära avståndet för kommunikationssignaler mellan master och slav är 15 meter.
- Rumsventilatorerna kan endast anslutas i par. Detta innebär att en master bara kan styra en slav.
- Signalen från master och slav kan passera genom en 180 mm tjock tegelvägg.

► FJÄRRKONTROLLENS FUNKTIONER

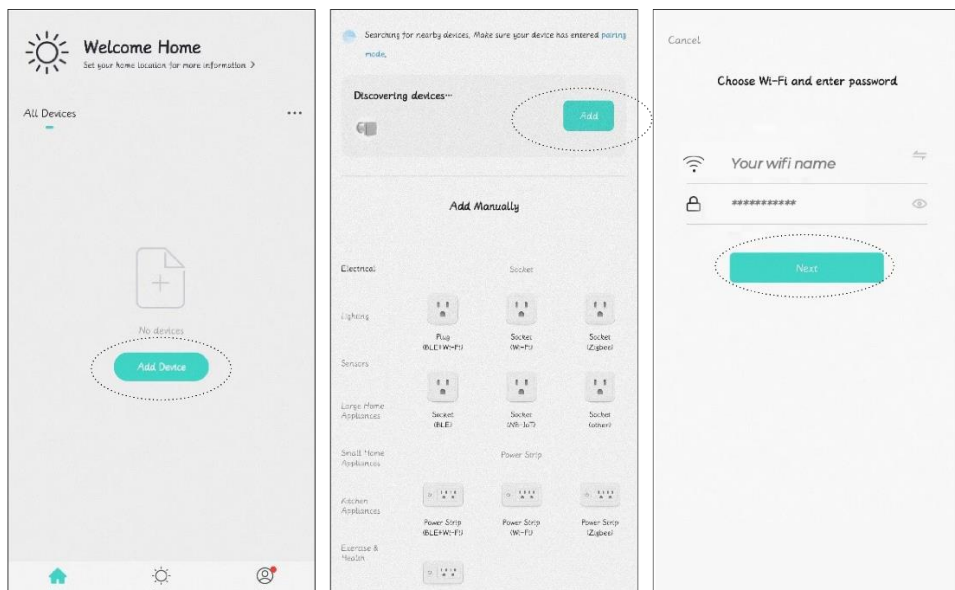


- **PÅ/AV:** Slå på eller av rumsventilatorn.
- **Fläkthastighet:** Ändra fläkthastigheten för rumsventilatorn, totalt 3 fläkthastigheter.
- **Arbetsläge:** Ändra arbetsläge för rumsventilatorn (väl mellan tillförselläge, utsugningsläge, ventilationsläge).
- **Jonisering:** Slå på eller av den negativa joneraren. För modeller med det.
- **Ljusindikator:** Slå på eller av LED-indikatorn på insidan av rumsventilatorn.
- **"Fan Boost":** Fläkten går på maximal effekt om det inte finns någon annan inställning. Rumsventilatorn fungerar i 30 minuter innan läget automatiskt stängs av.
- **Återställ filterindikator:** Efter att ha inspekterat eller bytt ut F7-filtret i luftkanalen, tryck och håll knappen intryckt i 5 sekunder för att återställa indikatorn. Den röda lampan på sidan av inomhusenheten blinkar tre gånger och timräknaren nollställs automatiskt. Rumsventilatorn meddelar automatiskt övervakning 720 timmar efter att lampan har återställts.

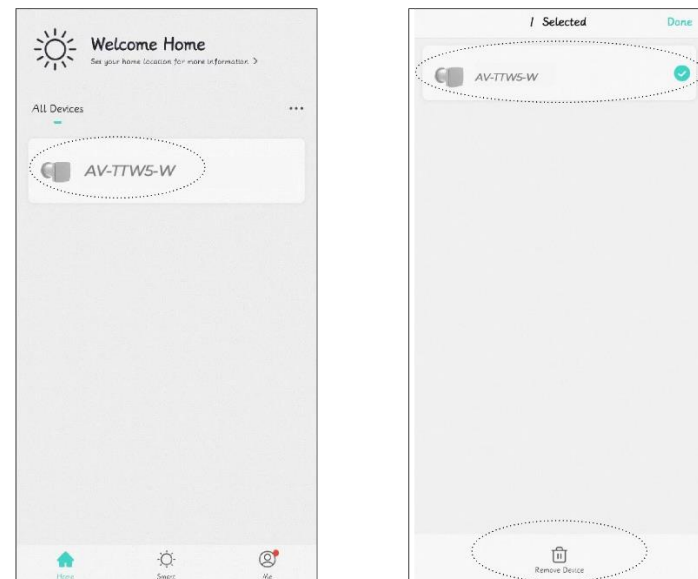
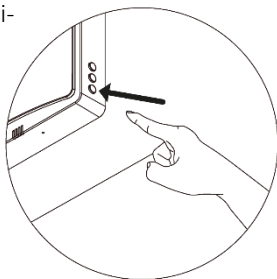
Denna fjärrkontroll använder infraröda signaler.

- Innan du använder fjärrkontrollen måste batteriet sättas in i dess läge på baksidan av fjärrkontrollen.
- När du har satt i batteriet, skruva batterilocket medurs enligt anvisningarna på locket. Använd lämpliga verktyg för att stänga locket för att undvika skador på händerna.
- För att ta bort batteriet, vrid batteriluckan moturs som visas på baksidan av locket. När locket har lossats och tagits bort kan batteriet tas bort.
- Håll fjärrkontrollen borta från barn för att förhindra att barn sväljer batterierna och orsakar olyckor.

► ANSLUTNING TILL WIFI



1. Innan du aktiverar WiFi-styrning måste du koppla din mobiltelefon till hemmarouters WiFi (2.4 Ghz), slå på Bluetooth-funktionen på mobiltelefonen och se till att både rumsventilatorn och mobiltelefonen finns inom samma WiFi-nätverk.
2. När rumsventilatorn är helt avstängd håller du PÅ/AV-knappen intryckt i 5 sekunder tills rumsventilatorns statusindikator långsamt blinkar rött. Då går rumsventilatorn in i WiFi-anslutningsläget och den kommer att vara tillgänglig för anslutning av smart styrning.
3. Öppna appen "Smart Life" och skapa en användare eller logga in. Gå till startsidan ("Hem"), klicka på plustecknet i högra hörnet och tryck på "Lägg till enhet".
4. Vid det här laget tar appen emot signalen från enheten. Om rumsventilatorn är inställd i rätt anslutningsläge visas den automatiskt överst på sidan.



5. Klicka på nästa och ange WiFi-informationen för din hemrouter om detta är nödvändigt.
6. Efter en lyckad WiFi-anslutning kommer rumsventilatorn att anslutas till nätverket, och efter att anslutningen är klar hittar du rumsventilatorn bland dina enheter på hemskärmen ("Hem").
7. Klicka på rumsventilatorn för att utforska funktionerna som erbjuds!



Både rumsfläkten och mobiltelefonen måste vara inom samma 2.4 Ghz WiFi-nätverk för att rumsfläkten ska kunna fjärrstyras.

► KOPPLING FRÅN WIFI

1. Gå till startskärmen ("Hem") och tryck länge på enheten som ska kopplas bort från WiFi. Alternativet att ta bort enheten visas längst ned på skärmen.
2. Klicka på "Ta bort enhet" för att ta bort enheten och bekräfta genom att trycka på "Bekräfta". Tryck på "Avbryt" om du inte vill ansluta rumsventilatorn från WiFi.

► WIFI-FUNKTIONER



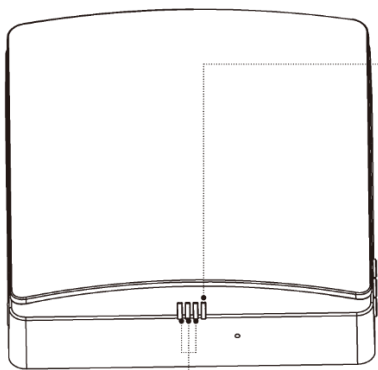
► LADDA NER APPEN FÖR KONTROLL ÖVER WIFI

Skanna QR-koden till höger för att ladda ner appen "Smart Life". Du kan också söka efter "Smart Life" direkt i Apple Store och Google Play Store. Använd rumsventilatorns WiFi-anslutning för att styra enheten med mobilappen.



1. *Namn på rumsventilator.* Appen kan ansluta flera enheter, och varje enhet kommer att ha ett unikt namn. Du som användare kan själv ändra enhetsnamnet genom att trycka på pennan till höger om namnet.
2. *Master-slav-anslutning.* När två rumsventilatorer är anslutna visas ikonerna. Slaven är alltså fränkopplad och kan inte drivas ensam
3. *Filterlarm.* Larmet påminner användaren om att rengöra eller byta ut filtren. Ikonen försvinner efter återställning med fjärrkontrollen.
4. *Utetemperatur.* Utetemperaturen visas här när enheten är påslagen och går i tillufts- eller ventilationsläge. I utsugningsläge registreras och visas inte utomhustemperaturen.
5. *"Free Cooling" temperaturinställning.* När uteluften är behaglig kommer den att fungera i tillufts- eller ventilationsläge för att tillföra frisk luft utan värmeåtervinning. Användare kan ställa in temperaturen själva för att aktivera denna funktion. Inställningsområdet är mellan 10°C och 29° C.
6. *Önskad CO2-koncentration.* Om CO2-koncentrationen inomhus överstiger det inställda värdet medan aggregatet är i ventilationsläge, går aggregatet in i tillförselläge för att tillföra frisk luft. Detta kommer att minska CO2-koncentrationen i luften, och läget fungerar tills CO2-koncentrationen är lägre än inställt värde. Enheten återgår sedan till föregående läge. Den önskade CO2-koncentrationen kan ställas in mellan 400 till 2000 ppm.
7. *CO2-koncentration inomhus i realtid.*
8. *Nedräkning.* Låt rumsventilatorn arbeta med upp till 12 timmars nedräkning.
9. *Återstående tid av nedräkningen.*
10. *Slå på eller av rumsventilatorn.*
11. *Driftläge.* Välj mellan tillförselläge, frånluftsläge eller ventilationsläge.
12. *Fläkthastighet,* totalt 3 hastigheter.
13. *"Fan Boost"-läge.* Rumsventilatorn kommer att tillföra/utblåsa med högsta hastighet.
14. *CO2-koncentrationsfunktion PÅ/AV.*
15. *"Fri kylning" PÅ/AV.*
16. *Jonisering PÅ/AV.* För modeller med det.
17. *Indikatorlampor PÅ/AV.*

► DRIFT AV RUMSVENTILATOR



Funktionsljus

- Funktionslampan anger fläkthastigheten, totalt 3 hastigheter.
- Den gröna lampan indikerar matningsläge.
- Den röda lampan indikerar extraktionsläge.
- Det blå ljuset indikerar ventilationsläget, som växlar efter 75 sekunders cyklisk drift mellan utsug och tillförsel.



Statuslampa

Om rumsfläkten är påslagen

- Blått ljus: Parningsläge är aktiverat och kommunikation mellan master- och slavenheter uppnås.
- Grönt ljus: IoT-funktionen är aktiverad, WiFi är anslutet och rumsfläkten är tillgänglig att styras från den anslutna appen.
- Rött ljus: Filterrengöringslarm för att påminna om att det är dags att rengöra eller byta luftfilter.
- Lila ljus: Indikerar huvudrollen i anslutningsläge master-slav. Huvudkontroll över Internet är aktiverad.
- Grönt ljus blinkar långsamt: Automatisk ventilationsfunktion är på och igång.
- Blått ljus blinkar långsamt: "Free Cooling" är aktiverat och fungerar.
- Röd lampa blinkar tre gånger: Indikerar att filterrengöringen är klar och att rengöringstiden är återställd.

Om rumsfläkten är avstängd

- Blått ljus blinkar långsamt: Indikerar enhetens roll som master i parningsläge.
- Grönt ljus blinkar långsamt: Indikerar enhetens roll som slav i parningsläge.
- Rött ljus blinkar långsamt: Indikerar att enheten är i WiFi-anslutningsläge.

DRIFTLÄGE

Växla mellan lägena "Extraktionsläge", "Försörjningsmodul" och

FLÄKTHASTIGHET

Växla mellan 3 olika fläkthastigheter.

PÅ/AV

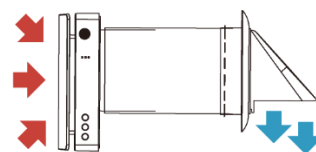
Slå på eller av rumsventilatorn.

► DRIFTLÄGE

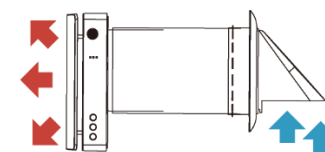
Ventilationsläge. Ventilatorn går i utsugnings- eller matningsläge med en inställd hastighet. Vid synkrondrift av två anslutna fläktar (master-slav-anslutning) går den ena rumsventilatorn i matningsläge och den andra rumsventilatorn i utsugsläge.

Regenereringsläge. Ventilatorn går i två cykler på 75 sekunder vardera. Detta läge är effektivt för att ge värme till värmeväxlaren och bör användas på vintern för att upprätthålla god energiåtervinning.

- **Intervall 1.** Den heta förorenade luften dras ut ur rummet i 75 sekunder och passerar genom den keramiska regeneratoren. Detta absorberar gradvis värme och fukt. Efter 75 sekunder växlar ventilatorn till lufttillförselläge.
- **Intervall 2.** Den friska och kalla uteluften passerar genom värmeregeneratoren i 75 sekunder och absorberar ackumulerad fukt och värme. När värmeväxlaren blir kall växlar fläkten till utsugningsläge.



Extraktionsläge



Tillförselläge

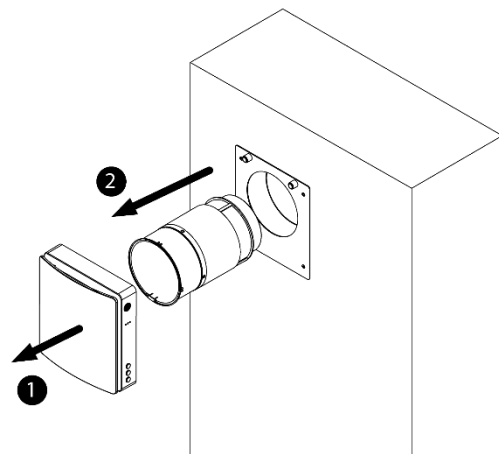
Extraktionsläge



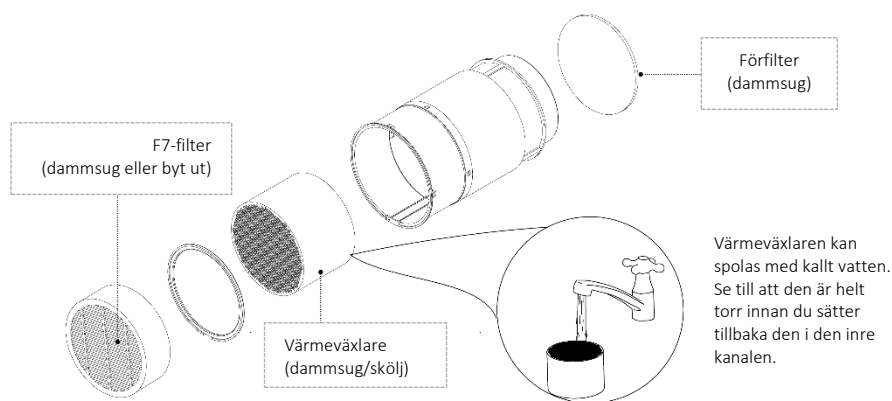
Tillförselläge

► UNDERHÅLL

Lossa frontkåpan från magneterna och ta bort kablarna på inomhusenheten från huvudenheten och den inre kanalen. Dra ut huvudenheten och den inre kanalen från väggen. Dra försiktigt i de små repen på båda sidor av den keramiska värmeväxlaren och F7-filtret och ta ut F7-filtret och värmeväxlaren från den inre kanalen.



- Den keramiska värmeväxlaren bör rengöras minst var tredje månad eller oftare, beroende på miljö och användning.
- F7-filtret bör bytas regelbundet, normalt var tredje månad, beroende på miljö och användning. När varningsindikatorn för filterbyte tänds ska filtrets livslängd bedömas och när filtret ändrar färg från vitt till grått ska det bytas ut.

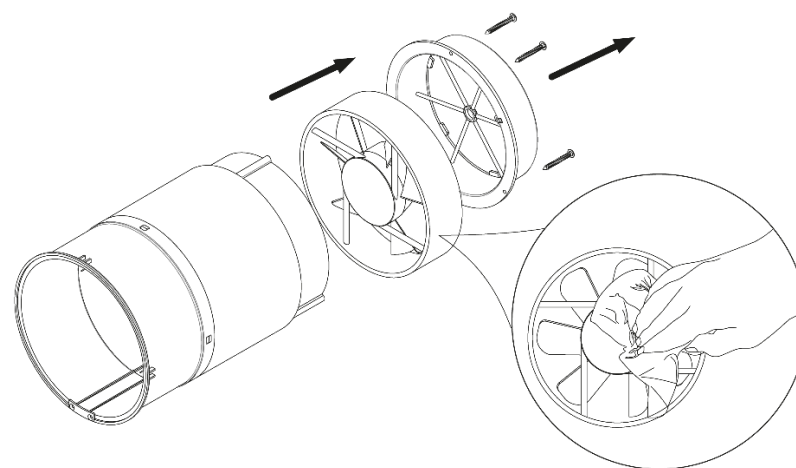


Rengör den keramiska värmewäxlaren regelbundet för att säkerställa en hög regenereringseffekt. Rengör växlaren med en dammsugare minst en gång om året. Rengör förfiltret genom att dammsuga det minst 4 gånger per år eller när Finfiltret byts ut. Förfiltrets normala livslängd är ca. 3 år, beroende på miljö och användning.

Rengöring av fläktblad

Ta bort det fasta fästet i innerkanalen och dra ut fläkten.

Rengör fläktbladen. Använd en mjuk borste, mikrofiberduk eller en dammsugare för att försiktigt rengöra fläktbladen. Använd inte starka rengöringsmedel, lösningsmedel eller vassa föremål. Fläktbladen ska rengöras en gång per år.



Underhållsplan

Komponent	Underhåll
Förfilter	Rengörs varje månad eller vid behov. Byttes efter 3 år. Måste rengöras oftare om luften innehåller mycket föroreningar.
Finfilter	Inspekteras när indikatorn på produkten tänds. Byts ut var tredje månad eller oftare. Måste rengöras eller bytas oftare om luften innehåller mycket föroreningar.
Värmewäxlare	Dammsugs och sköljs i rinnande kallt vatten var tredje månad eller oftare. Måste rengöras oftare om luften innehåller mycket föroreningar.
Fläktblad	Rengörs en gång per år eller vid behov.

► FÖRVARING OCH TRANSPORT

Förvara rumsventilatorn i originalförpackningen på en torr plats när den inte används eller om den ska transporteras.

Lagringsmiljön ska vara fri från aggressiva ångor och kemiska blandningar som kan orsaka korrosion och deformation. Uppfyll de hanteringskrav som gäller för den aktuella typen av försändelse.

Undvik stötar under hanteringen.

► TEKNISK DATA


Beskrivning	Enhet	Värde
Spänning	V	220 - 240
Frekvens	Hz	50 / 60
Energiförbrukning	W	6 / 7 / 7.8
Energistyrka	A	0.04 / 0.05 / 0.06
RPM	-	1.000 / 1.550 / 1.800
RPM (max)	-	2.200
Luftflöde (L/M/H) i tillufts-/utsugsläge (med finfilter F7)*	m ³ /timma	20 / 40 / 50
Luftflöde (L/M/H) i ventilationsläge (med finfilter F7)*	m ³ /timma	10 / 20 / 25
Luftflöde i tillufts-/utsugsläge (med finfilter F7)*	CFM	11.8 / 23.5 / 29.4
Luftflöde i ventilationsläge (med finfilter F7)*	CFM	5.9 / 11.8 / 15
Max luftflöde ("Fan Boost")	m ³ /timma	60
Max luftflöde ("Fan Boost")	CFM	35
Ljud nivå	Db(A)	19 - 32.7
Värmeväxlarens effektivitet	%	Upp till 97
IP-klass	-	IPX4
Diameter på luftrör	mm	158
SEC-klassificering	-	Klass A
Hopsättning	-	På vägg
Nettovikt	kg	4.2

* Obs: Luftflödet i tillufts-/frånluftsläge utan F7-filter är ca. 34 / 56 / 70 CMH eller 20 / 33 / 41,2 CFM, och de relativa parametrarna kommer att justeras därefter.

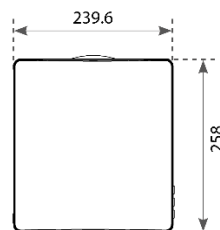
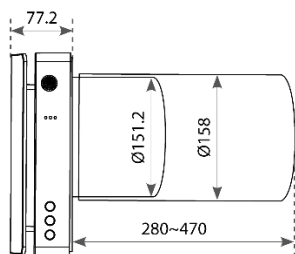
► FELSÖKNING

Fel	Möjlig orsak	Felsökning
Fläkten startar inte.	Ingen strömanslutning.	Se till att rumsventilatorn är korrekt ansluten till strömmen.
	Fläktmotorn har fastnat eller fläktbladen är igensatta.	Stäng av rumsventilatorn. Felsök fläktmotorn för hår eller andra hinder och ta bort dessa. Starta om fläkten.
Minskad effekt.	Inställning av låg fläkthastighet.	Ställ in högre hastighet.
	Luftfilter, fläktmotor eller värmeväxlare är smutsiga.	Rengör eller byt ut filtret och rengör fläkten och värmeväxlaren.
Onormalt ljud och/eller vibrationer.	Fläktbladen är smutsiga.	Rengör fläktbladen.
	Lös skruv på installationen.	Dra åt alla skruvar på rumsventilatorn.
Master/slav-anslutning misslyckades.	Anslutningen har redan gjorts av någon annan.	Återställ enheterna, ta bort strömmen, vänta några minuter och försök igen.
	Övrig	Detta kan försvaga de trådlösa signalerna.
	Rumsventilatorn är omgiven av mycket metall	Installera enheterna med korrekt avstånd.
WiFi-anslutning misslyckades.	Avståndet mellan master- och slavenheter är för långt.	Installera enheterna med korrekt avstånd.
	Mobiltelefonen är ansluten till ett internet med 5 Ghz.	Aktivera 2.4 Ghz på routern och anslut mobiltelefonen till detta internet.
	Mobiltelefonen är ansluten till ett allmänt internet.	Konfigurera din WiFi-router korrekt.
	Routern är inte korrekt inställd.	
	Routern är inställd på en hög säkerhetsnivå.	
	Du har överskridit gränsen för enheter som kan anslutas till routern.	
Bluetooth på mobiltelefonen är avstängt.	Aktivera Bluetooth på mobiltelefonen.	

► FØR MONTERING

	Afbryd altid produktet fra strømforsyningen før installation eller vedligeholdelse.
	Dette produkt er beregnet til indendørs brug, med en udendørs temperatur mellem -20 °C og +50 °C.
	Hold produktets netledning væk fra varmekilder.

	Brug ikke produktet med et beskadiget kabel eller forlængerledning.
	Følg elværktøjets sikkerhedsforskrifter under montering.
	Pakk ut produktet med forsigtighed.
	Produktet må kun anvendes i overensstemmelse med producentens anbefaling.



HVOR KAN DU BRUGE DENNE RUMVENTILATOR?

- Rumventilatoren er designet til at udveksle luft i lejligheder, parcelhuse, hoteller, caféer og andre bolig- og offentlige bygninger. Rumventilatoren er udstyret med en keramisk varmeveksler og en ventilator, der både tilfører frisk luft og suger luft ud med energigenvinding.
- Ventilatoren er designet til komplet vægmontering. Ventilatorens teleskopiske design tillader installation i vægge, der er 280 mm til 470 mm tykke.
- Ventilatoren er designet til kontinuerlig drift.
- Luften må ikke indeholde brandfarlige eller eksplosive stoffer, fordampning af kemikalier, groft støv, sod og oliepartikler, klæbrige stoffer, fibrøse materialer, patogener eller andre skadelige stoffer.

Læs brugervejledningen før installation!



For at forhindre aflejring og ophobning af støv i rummet skal ventilatoren ikke installeres på steder, hvor luftkanalen potentielt kan blive blokeret af persienner, gardiner, gardiner og andre elementer. Blokerende elementer kan forhindre normal luftgennemstrømning i rummet, hvilket medfører en reduceret effekt.

LÆS DETTE, FØR DU INSTALLERER RUMVENTILATOREN

- Denne rumventilator er designet til indendørs brug med en omgivende temperatur mellem -20 °C og +50 °C og en relativ luftfugtighed under 80%.
- Denne rumventilator er klassificeret som et Klasse II elektrisk apparat med en (IP) rating på IPX4.
- Produktets design bliver løbende forbedret, og nogle modeller kan derfor afvige lidt fra de modeller, der er beskrevet i denne manual.
- Rumventilatoren består af en teleskopisk luftkanal med justerbar længde reguleret af placeringen af den indvendige luftkanal inde i den ydre luftkanal, ventilationsaggregatet og ventilationshætten.
- Finfilteret, forfilteret og den keramiske energiregenerator er placeret inde i den indre kanal. Filtrene er designet til at rense indblæsningsluften og forhindre fremmedlegemer i at trænge ind i regeneratoren og ventilatoren.
- Den keramiske varmeveksler udvinder energi fra udsugningsluften for at opvarme eller afkøle indblæsningsluften.
- Varmeveksleren er udstyret med en træksnor på indersiden for at gøre det nemmere at trække den ud af rumventilatoren. Varmeveksleren monteres på et isolerende materiale, der også bruges som tætningsmasse.
- Rumventilatoren kan installeres inde fra det rum, hvor den skal installeres.



Installations- og tilslutningsoperationer må kun udføres af kvalificeret personale i henhold til passende sikkerhedsoplysninger. Placeringen skal forhindre adgang for børn uden opsyn.

► MONTERING AF YDERKAPPE

Type #1: Yderkappe i firkantet metal (valgfri)

Trin 1: Bor et $\varnothing 160 - 170$ mm rundt hul vandret gennem væggen.

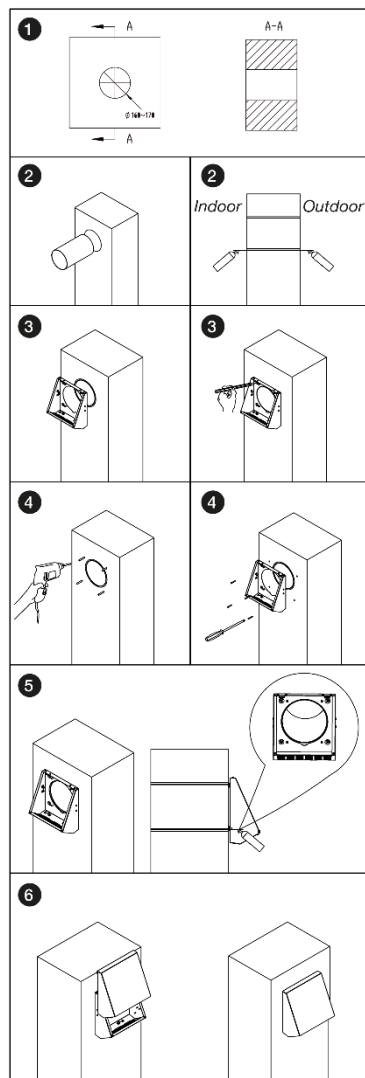
Trin 2: Træk den medfølgende gummimanchet over PVC-røret, så det tætnet mellem plasten i væggen og røret. Hvis det ønskes, kan du også bruge lim mellem manchetten og plastikken i væggen for at gøre den tæt. Skub derefter røret ind i væggen. Juster den, så den passer til væggen, og brug derefter byggeskum eller anden tætningsmasse til at udfylde hulrummet mellem PVC-røret og væggen både indendørs og udendørs.

Trin 3: Juster den ydre metalhætte med det runde hul på ydersiden. Marker de fire skruehuller på det ydre metaldæksel.

Trin 4: Brug ekspansionskruer til at fastgøre metaldækslet.

Trin 5: Fyld mellemrummet mellem metalhættens nederste dæksel og PVC-røret med byggeskum eller anden tætningsmasse.

Trin 6: Dæk metalhættens øvre dæksel fra top til bund over metalhættens nederste dæksel, og juster dem.



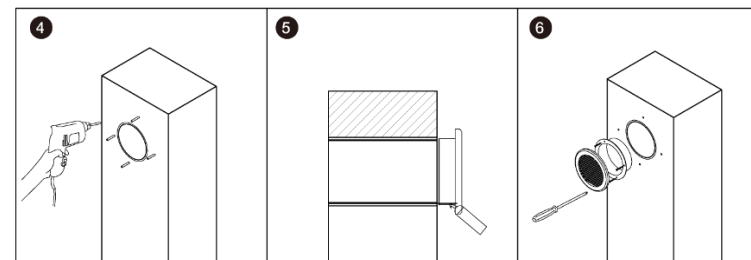
Type #2: Yderkappe med rund plast (medfølger)

Trin 1 til Trin 3: Følg instruktionen til Type #1 (Yderkappe i firkantet metal).

Trin 4: Fastgør ekspanderende limpartikler på den angivne position.

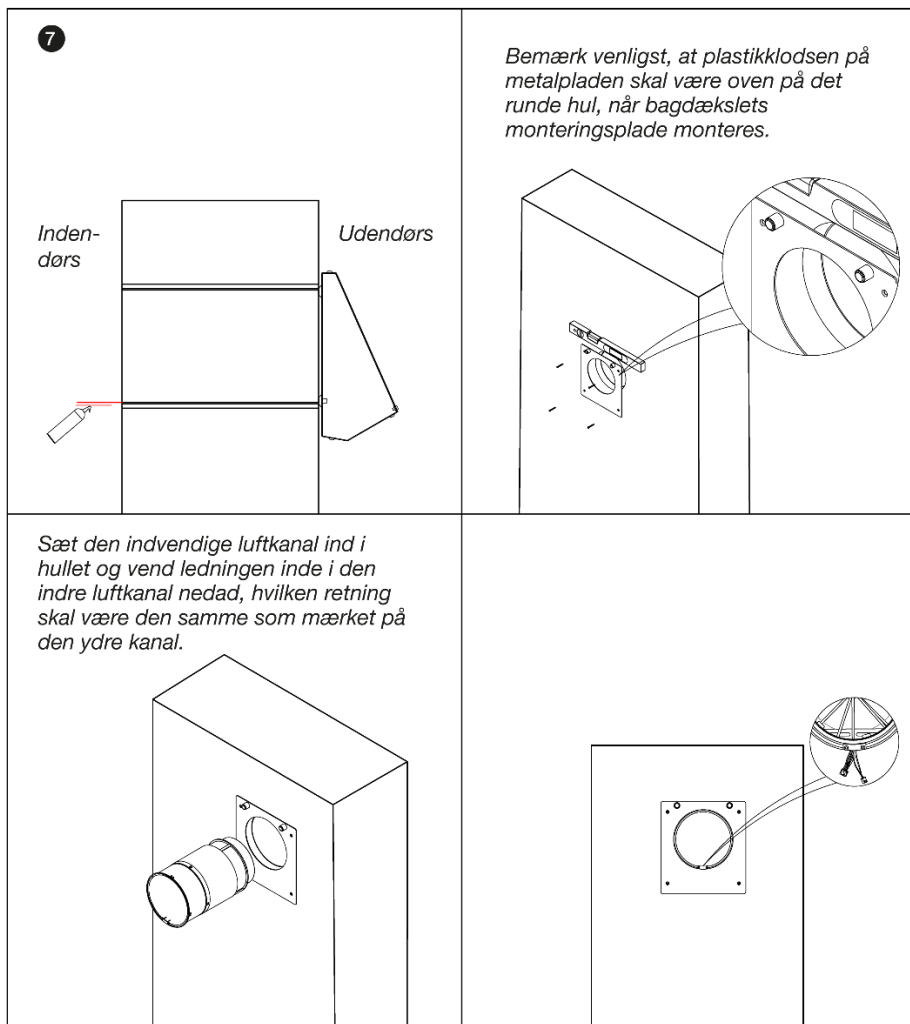
Trin 5: Fyld mellemrummet mellem det runde plastgitter og PVC-røret med byggeskum eller anden tætningsmasse.

Trin 6: Brug skrueerne til at fastgøre den runde plastikhætte på ydersiden af væggen.



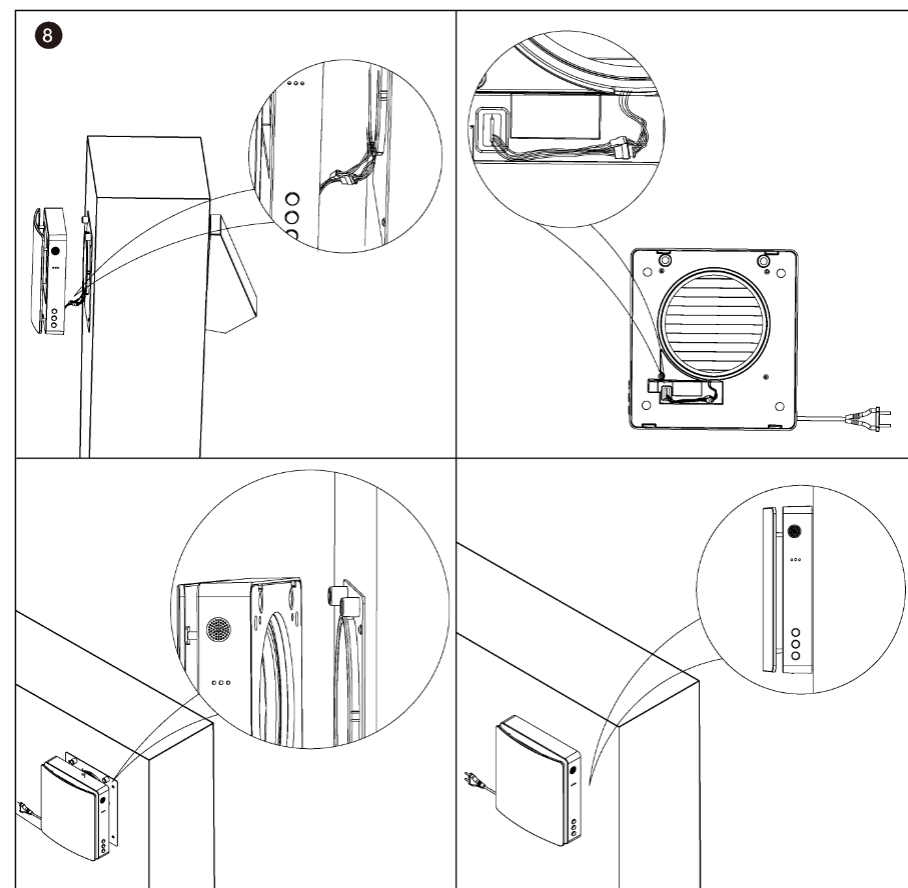
► MONTERING AF INDVENDIGE DELE

Monter enhedens monteringsplade på væggen i rummet over hullet. Ret det runde hul på bagdækslet og monteringspladen ind over det runde hul på væggen, og mål monteringspladens niveau med et vaterpas for at sikre, at monteringspladen monteres vandret. Marker derefter hullernes position, juster den indvendige del med hullet og fastgør den indvendige del med en skrue.



Installer derefter hovedenheden i PVC-røret og tilslut adapterledningen fra bagsiden af hovedenheden til ledningen til ventilatoren og temperatursensoren. Saml ledningerne og juster hovedenheden med plastikklokken, der rager frem på monteringspladen. Selve hovedenheden har tilsvarende konkave huller på bagsiden af hovedenheden, hvor fremspringene fra bagpladen skal ind.

Bagsiden af hovedenheden er udstyret med en stærk magnet, der automatisk vil tiltrække monteringspladen til væggen. Når installationen er færdig, skal du sikre dig, at der ikke er nogen spalte eller stor højdeforskel mellem hovedenheden og monteringspladen. Hvis ja, betyder det, at ledningerne i hovedenheden ikke er trukket korrekt. Fjern derfor hovedenheden og geninstaller den med ledningerne som vist på illustrationen nedenfor.



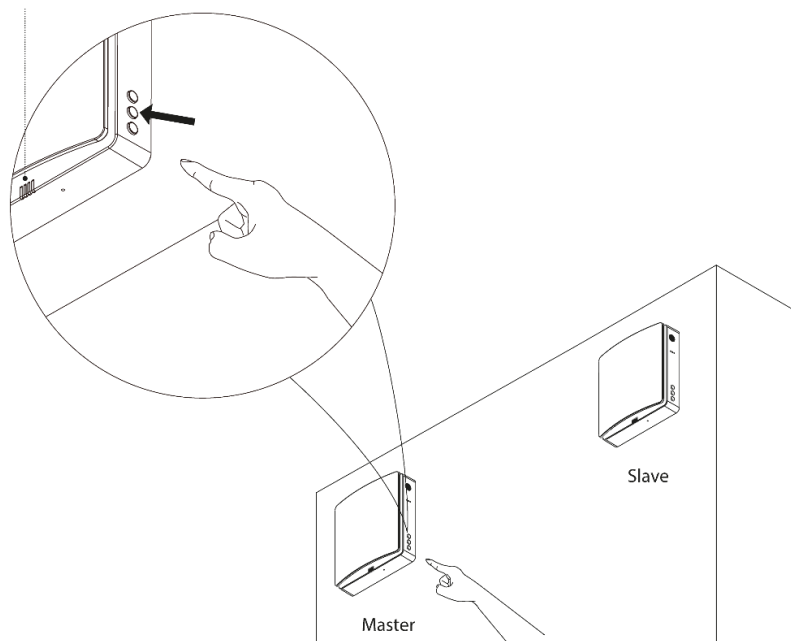
► TILSLUT TO RUMVENTILATORER I SERIE

Hvis du vil have to rumventilatorer til at tale med hinanden, kan du forbinde dem som master og slave i en serie. Dette giver dig mulighed for at styre, så den ene rumventilator blæser luft ind i rummet samtidig med, at den anden rumventilator trækker luft ud.

Sådan tilsluttes masterenheden

Tilslut rumventilatoren til strøm. I slukket tilstand, som vist på figuren, skal du trykke på og holde blæserhastighedsknappen på enheden nede i 5 sekunder. Den blå statusindikator begynder at blinke langsomt for at indikere, at rumventilatoren går i en master-slave-forbindelsestilstand.

Nu er denne rumventilator indstillet til masterrollen.



Den maksimale anbefalede afstand mellem rumventilatorer, der er forbundet med hinanden, er **15 meter**. Masteren kan kun styre én slave alene.

Sådan tilsluttes slaveenheden

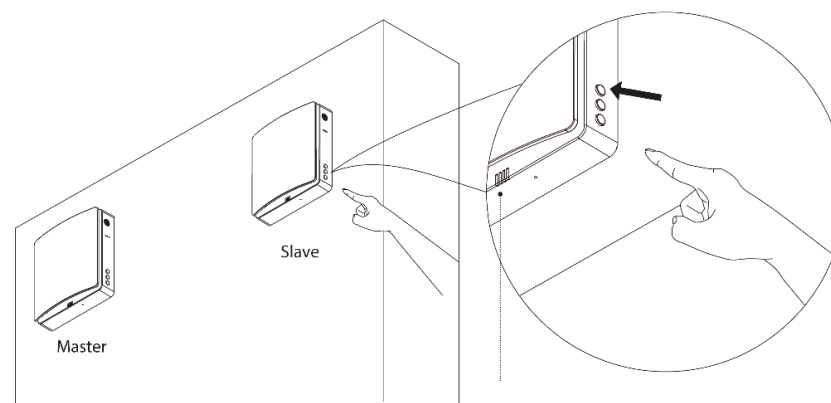
Tilslut rumventilatoren til strøm. I slukket tilstand, som vist på figuren, skal du holde tilstandsknappen på enheden nede i 5 sekunder. Den grønne statusindikator begynder at blinke langsomt for at angive, at rumventilatoren går ind i enheden i master-slave-forbindelsestilstand.

Nu er denne rumventilator sat til slaverollen.

Statuslyset for de parrede enheder skifter til et konstant blåt lys for at angive, at master-slave-forbindelsen er vellykket. Hvis master-slave-forbindelsen mislykkes, blinker statuslamperne på enhederne i et minut og slukker automatisk.



Parringen af master og slave skal udføres samtidigt inden for en periode på 1 minut. Rumventilatorerne skal være så tæt på hinanden som muligt, så de automatisk finder hinanden.

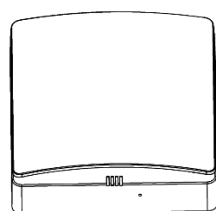


Nulstilling af enheder i serie

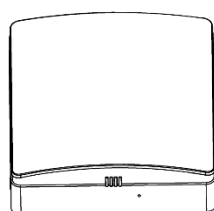
Tilslut begge rumventilatorer til strøm. I slukket tilstand skal du trykke på og holde blæserhastighedsknappen på den tilsluttede enhed nede i 5 sekunder. Enhedens blå statusindikator blinker langsomt, hvorefter den tilsluttede enhed skifter til master-slave-forbindelsestilstand. Denne proces bør udføres samtidigt på begge enheder i en begrænset periode (inden for 1 minut). Når statusindikatorerne slukkes, er enhederne ikke forbundet med hinanden.

På dette stadium nulstilles enhederne, og de nulstilles uden nogen rolledefinition.

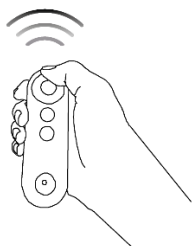
► STYRING AF MASTER/SLAVE ENHEDER



Master



Slave



1. Uden at angive en master/slave-rolle kan én fjernbetjening styre en eller flere enheder.
2. Efter master/slave-forbindelse kan den aktuelle brug af fjernbetjeningen kun styre masteren, og masteren vil sende synkroniseringssignaler til slaven (slaven modtager ikke fjernbetjeningssignalet), således at slavens tilstand er synkroniseret med master mode.
3. I ventilationstilstand er slavens driftsretning den modsatte af masterens driftsretning. I andre tilstande er retningen af slaven den samme som retningen af masteren.

- Den maksimale uhindrede lineære afstand for kommunikationssignaler mellem master og slave er 15 meter.
- Rumventilatorerne kan kun tilsluttes parvis. Det betyder, at én master kun kan styre én slave.
- Signalet fra master og slave kan passere gennem en 180 mm tyk murstensvæg.

► FJERNBETJENINGENS FUNKTIONER

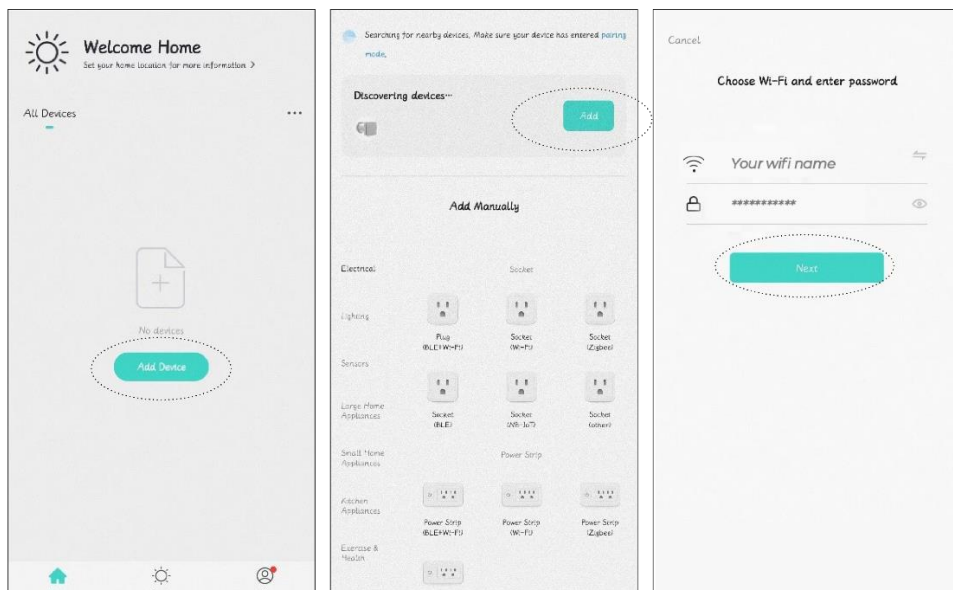


- **ON/OFF:** Tænd eller sluk for rumventilatoren.
- **Ventilatorhastighed:** Ændre ventilatorhastigheden på rumventilatoren, i alt 3 ventilatorhastigheder.
- **Arbejdstilstand:** Skift arbejdstilstand for rumventilatoren (godt mellem forsyningstilstand, udsugningstilstand, ventilationstilstand).
- **Ionisering:** Tænd eller sluk for den negative iongenerator. Til modeller med det.
- **Lysindikator:** Tænd eller sluk LED-indikatoren på indersiden af rumventilatoren.
- **"Fan Boost":** Ventilatoren kører med maksimal effekt, hvis der ikke er nogen anden indstilling. Rumventilatoren arbejder i 30 minutter, før tilstanden automatisk slukkes.
- **Nulstil filterindikator:** Efter inspektion eller udskiftning af Finfilteret i luftkanalen skal du trykke på knappen og holde den nede i 5 sekunder for at nulstille indikatoren. Det røde lys på siden af indendørsenheden blinker tre gange, og timetælleren nulstilles automatisk. Rumventilatoren giver automatisk besked til overvågning 720 timer efter, at lampen er blevet nulstillet.

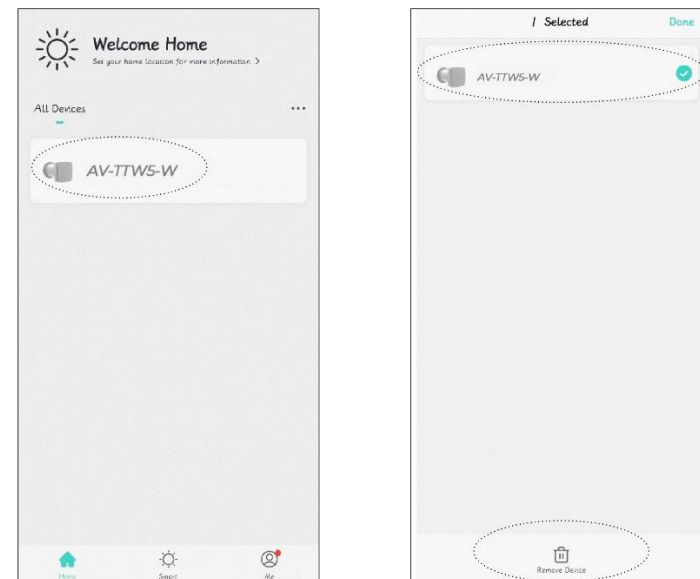
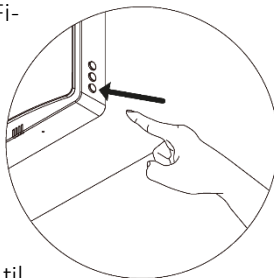
Denne fjernbetjening bruger infrarøde signaler.

- Før fjernbetjeningen tages i brug, skal batteriet sættes i dens position på bagsiden af fjernbetjeningen.
- Når du har indsat batteriet, skrues batteridækslet med uret som vist på dækslet. Brug passende værktøj til at lukke låget for at undgå skader på dine hænder.
- For at fjerne batteriet skal du dreje batteridækslet mod uret som vist på bagsiden af dækslet. Når dækslet er løsnet og fjernet, kan batteriet fjernes.
- Hold fjernbetjeningen væk fra børn for at forhindre børn i at sluge batterierne og forårsage ulykker.

► FORBINDELSE TIL WIFI



- Før du aktiverer WiFi-styring, skal du tilslutte din mobiltelefon til hjemmerouterens WiFi (2.4 Ghz), tænde for Bluetooth-funktionen på mobiltelefonen og sikre dig, at både rumventilatoren og mobiltelefonen er inden for samme WiFi-netværk.
- Når rumventilatoren er slukket helt, holdes ON/OFF-knappen nede i 5 sekunder, indtil rumventilatorens statusindikator langsomt blinker rødt. Derefter vil rumventilatoren gå i WiFi-forbindelsestilstand, og den vil være tilgængelig for tilslutning af smart kontrol.
- Åbn "Smart Life"-appen og opret en bruger eller log ind. Gå til startskærmen ("Hjem"), klik på plustegnet i højre hjørne og tryk på "Tilføj enhed".
- På dette tidspunkt modtager appen signalet fra enheden. Hvis rumventilatoren er indstillet i den korrekte tilslutningstilstand, vises den automatisk øverst på siden.



- Klik på dig næste og indtast WiFi-oplysningerne for din hjemmerouter, hvis dette er nødvendigt.
- Efter en vellykket WiFi-forbindelse vil rumventilatoren blive tilsluttet netværket, og efter at forbindelsen er fuldført, finder du rumventilatoren blandt dine enheder på startskærmen ("Hjem").
- Klik på rumventilatoren for at udforske funktionerne!

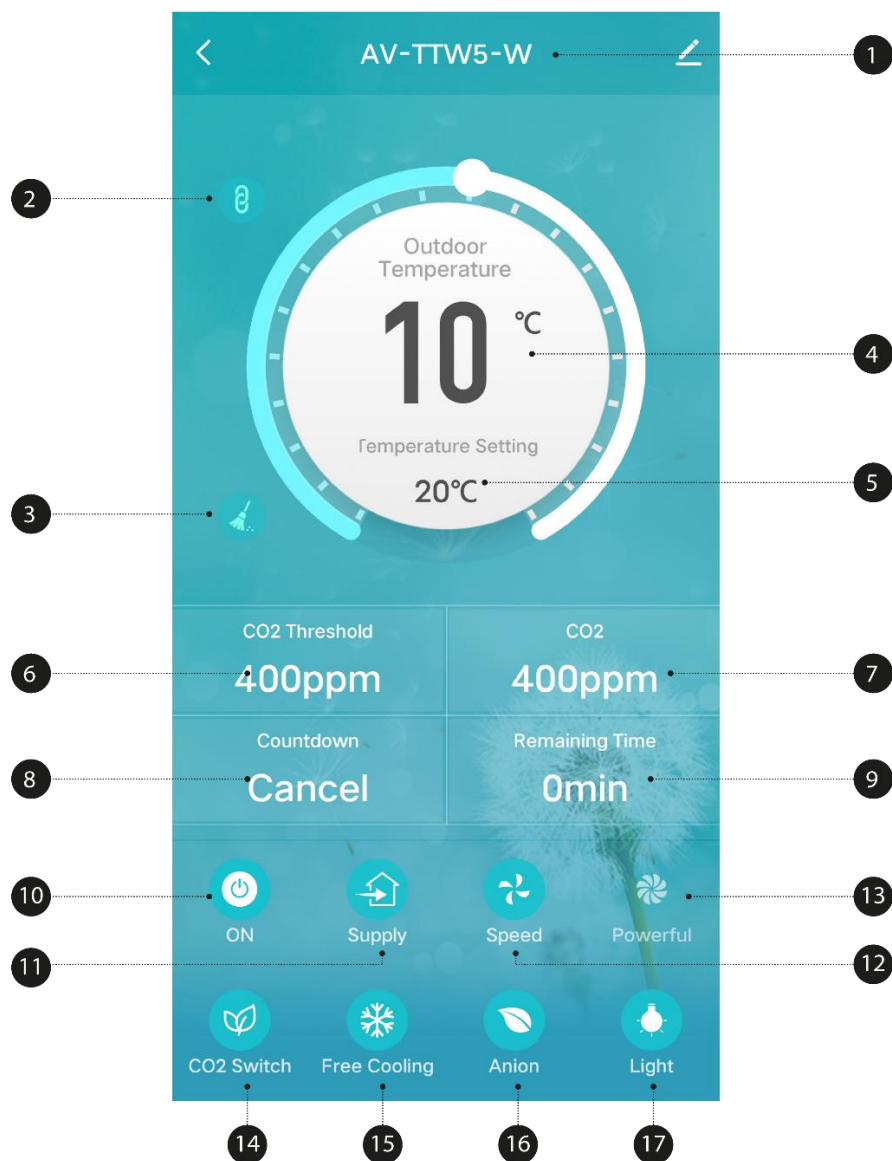


Både rumventilatoren og mobiltelefonen skal være inden for det samme 2.4 Ghz WiFi-netværk, for at rumventilatoren kan fjernstyres.

► AFBRYDELSE FRA WIFI

- Gå til startskærmen ("Hjem") og tryk længe på den enhed, der skal afbrydes fra WiFi. Muligheden for at fjerne enheden vises nederst på skærmen.
- Klik på "Fjern enhed" for at fjerne enheden, og bekræft ved at trykke på "Bekræft". Tryk på "Annuller", hvis du ikke ønsker at tilslutte rumventilatoren fra WiFi.

► WIFI-FUNKTIONER



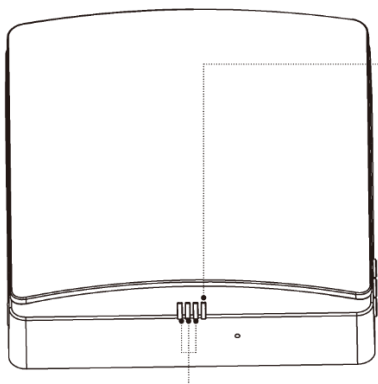
► DOWNLOAD APPEN FOR BETJENING OVER WIFI

Scan QR-koden til højre for at downloade appen "Smart Life". Du kan også søge på "Smart Life" direkte i Apple Store og Google Play Store. Brug rumventilatorens WiFi-forbindelse til at styre enheden med mobilappen.



1. *Navn på rumventilator.* Appen kan forbinde flere enheder, og hver enhed vil have et unikt navn. Du som bruger kan selv ændre enhedsnavnet ved at trykke på blyanten til højre for navnet.
2. *Master-slave forbindelse.* Når to rumventilatorer er tilsluttet, vises ikonet. Slaven er dermed afbrudt og kan ikke betjenes alene
3. *Filter alarm.* Alarmen minder brugeren om at rense eller udskifte filtrene. Ikonet forsvinder efter nulstilling af fjernbetjeningen.
4. *Udetemperatur.* Udetemperaturen vises her, når enheden er tændt og kører i forsynings- eller ventilationstilstand. I udsugningstilstand registreres og vises udetemperaturen ikke.
5. *"Free Cooling" temperaturindstilling.* Når udeluften er behagelig, vil den arbejde i tilførselstilstand for at tilføre frisk luft uden varmegenvinding. Brugere kan selv indstille temperaturen for at aktivere denne funktion. Indstillingsområdet er mellem 10°C og 29° C.
6. *Ønsket CO2-koncentration.* Hvis den indendørs CO2-koncentration overstiger den indstillede værdi, mens enheden er i ventilationstilstand, går enheden i forsyningsstilstand for at tilføre frisk luft. Dette vil reducere CO2-koncentrationen i luften, og tilstanden vil fungere, indtil CO2-koncentrationen er lavere end den indstillede værdi. Enheden vender derefter tilbage til den forrige tilstand. Den ønskede CO2-koncentration kan indstilles mellem 400 og 2000 ppm.
7. *Indendørs CO2-koncentration i realtid.*
8. *Nedtælling.* Lad rumventilatoren arbejde med op til 12 timers nedtælling.
9. *Resterende tid af nedtællingen.*
10. Tænd eller sluk rumventilatoren.
11. *Driftstilstand.* Vælg mellem forsyningsstilstand, udsugningstilstand eller ventilationstilstand.
12. *Blæserhastighed,* i alt 3 hastigheder.
13. *"Fan Boost"-tilstand.* Rumventilatoren vil tilføre/udsuge ved højeste hastighed.
14. *CO2-koncentrationsfunktion TÆND/SLUK.*
15. *"Free Cooline" TÆND/SLUK.*
16. *Ionisering TÆND/SLUK.*
17. *Lysindikator TÆND/SLUK.*

► BETJENING AF RUMVENTILATOREN



Funktionslys

- Funktionslyset angiver blæserhastigheden, i alt 3 hastigheder.
- Det grønne lys indikerer forsyningstilstand.
- Det røde lys indikerer ekstraktionstilstand.
- Det blå lys indikerer ventilationstilstanden, som skifter efter 75 sekunders cyklisk drift mellem udsugning og tilførsel.



Statuslys

Hvis rumventilatoren er tændt

- Blåt lys: Parringstilstand er aktiveret, og kommunikation mellem master- og slaveenhederne er opnået.
- Grønt lys: IoT-funktionen er aktiveret, WiFi er tilsluttet, og rumventilatoren kan styres fra den tilsluttede app.
- Rødt lys: Filterrensningsalarm for at minde om, at det er tid til at rense eller skifte luftfiltrene.
- Lilla lys: Indikerer master-rollen i master-slave-forbindelsestilstand. Masterkontrol over internettet er aktiveret.
- Grønt lys blinker langsomt: Automatisk ventilationsfunktion er tændt og kører.
- Blåt lys blinker langsomt: "Free Cooling" er aktiveret og virker.
- Rødt lys blinker tre gange: Indikerer, at filterrensningen er afsluttet, og rengøringsstiden er nulstillet.

Hvis rumventilatoren er slukket

- Blåt lys blinker langsomt: Indikerer enhedens rolle indstillet som master i parringstilstand.
- Grønt lys blinker langsomt: Angiver rollen for enheden, der er indstillet som slave i parringstilstand.
- Rødt lys blinker langsomt: Indikerer, at enheden er i WiFi-forbindelsestilstand.

TILSTAND

Skift mellem tilstandene "Udsugningstilstand", "Forsyningstilstand" og "Ventilationstilstand".

BLÆSERHASTIGHED

Skift mellem 3 forskellige blæserhastigheder.

TÆND/SLUK

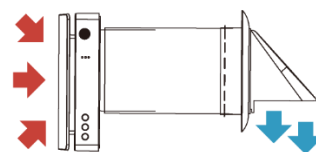
Tænd eller sluk rumventilatoren.

► DRIFTSTILSTANDE

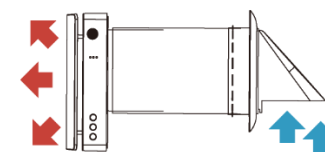
Ventilationstilstand. Ventilatoren kører i udsugnings- eller forsyningstilstand med en indstillet hastighed. Ved synkrondrift af to tilsluttede ventilatorer (master-slave-forbindelse) kører den ene rumventilator i forsyningsdrift og den anden rumventilator i udsugningstilstand.

Regenereringstilstand. Ventilatoren kører i to cyklusser på hver 75 sekunder. Denne tilstand er effektiv til at levere varme til varmeveksleren og bør bruges om vinteren for at opretholde en god energigenvinding.

- **Interval 1.** Den varme forurenede luft trækkes ud af rummet i 75 sekunder og passerer gennem den keramiske regeneratore. Dette absorberer gradvist varme og fugt. Efter 75 sekunder skifter ventilatoren til lufttilførselstilstand.
- **Interval 2.** Den friske og kolde udeluft passerer gennem varmeregeneratoren i 75 sekunder og absorberer akkumuleret fugt og varme. Når varmeveksleren bliver kold, skifter ventilatoren til udsugning.



Udsugningstilstand



Forsyningstilstand

Udsugning

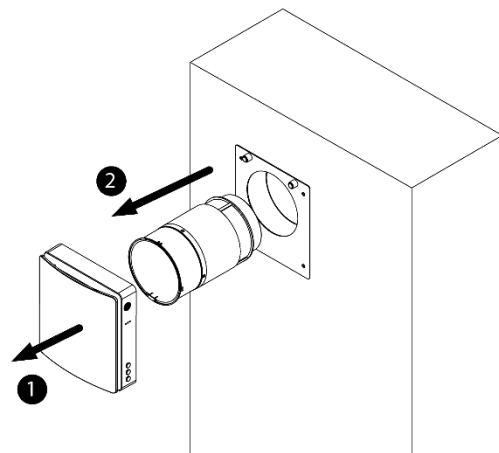


Forsyning

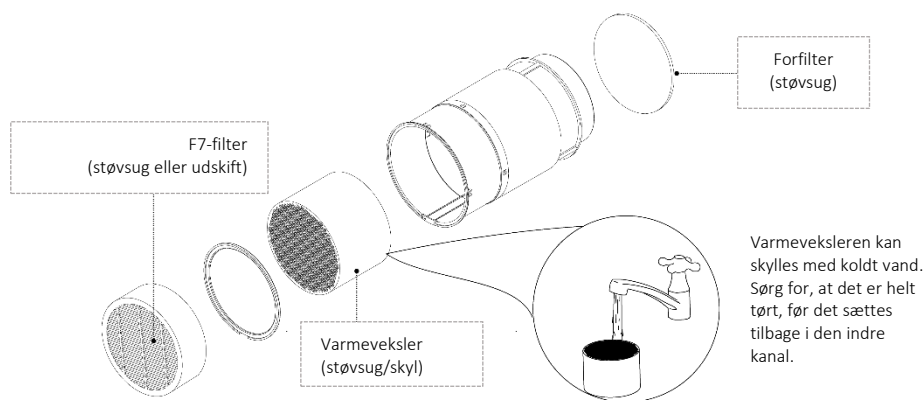
► VEDLIGEHOLDELSE

Fjern frontdækslet fra magneterne og afmonter ledningerne på indendørsenheden fra hovedenheden og den indvendige kanal. Træk hovedenheden og den indre kanal ud fra væggen.

Træk forsigtigt i de små reb på begge sider af den keramiske varmeveksler og Finfilteret, og tag Finfilteret og varmeveksleren ud af den indvendige kanal.



- Den keramiske varmeveksler bør rengøres mindst hver tredje måned eller oftere, afhængigt af miljøet og brugen.
- Finfilteret bør udskiftes regelmæssigt, normalt hver 3. måned, afhængigt af miljø og brug. Når advarselsindikatoren for filterskift lyser, skal filterets levetid vurderes, og når filteret skifter farve fra hvidt til gråt, skal det udskiftes.

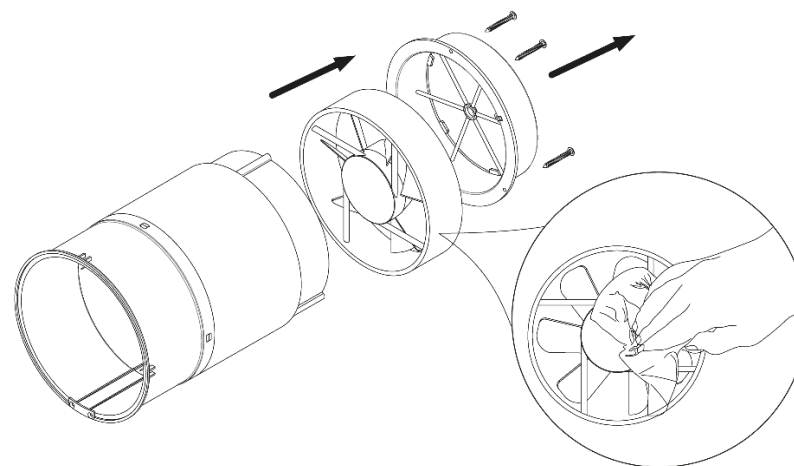


Rengør den keramiske varmeveksler regelmæssigt for at sikre en høj regenereringseffekt.
Rengør veksleren med en støvsuger mindst en gang om året.
Rengør forfilteret ved at støvsuge det mindst 4 gange pr år eller når finfilteret udskiftes. Forfilterets normale levetid er ca. 3 år, afhængig af miljø og anvendelse.

Rengøring af ventilatorblade

Fjern det faste beslag i den indvendige kanal og træk ventilatoren ud.

Rengør blæserbladene. Brug en blød børste, mikrofiberklud eller en støvsuger til forsigtigt at rengøre blæserbladene. Brug ikke stærke rengøringsmidler, opløsningsmidler eller skarpe genstande. Ventilatorbladene skal rengøres en gang om året.



Vedligeholdelsesplan

Komponent	Vedligeholdelse
Forfilter	Rengøres hver måned eller efter behov. Udskiftet efter 3 år. Skal renses oftere, hvis luften indeholder mange urenheder.
Finfilter	Efterses, når indikatoren på produktet lyser. Udskiftes hver 3. måned eller oftere. Skal renses eller skiftes oftere, hvis luften indeholder mange urenheder.
Varmeveksler	Støvsuges og skylles i rindende, koldt vand hver 3. måned eller oftere. Skal renses oftere, hvis luften indeholder mange urenheder.
Ventilatorblade	Rengøres en gang om året eller efter behov.

► OPBEVARING OG TRANSPORT

Opbevar rumventilatoren i dens originale emballage på et tørt sted, når den ikke er i brug, eller hvis den skal transporteres.

Opbevaringsmiljøet skal være fri for aggressive dampe og kemiske blandinger, der kan forårsage korrosion og deformation. Opfyld de håndteringskrav, der gælder for den pågældende forsendelsestype.

Undgå stød under håndtering.

► TEKNISK DATA





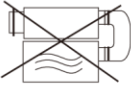
Beskrivelse	Enhed	Værdi
Spænding	V	220 - 240
Frekvens	Hz	50 / 60
Strømforbrug	W	6 / 7 / 7.8
Ampere	A	0.04 / 0.05 / 0.06
RPM	-	1.000 / 1.550 / 1.800
RPM (max)	-	2.200
Luftstrøm (L/M/H) i indblæsnings-/udsugningstilstand (med finfilter F7)*	m ³ /time	20 / 40 / 50
Luftstrøm (L/M/H) i ventilationstilstand (med finfilter F7)*	m ³ /time	10 / 20 / 25
Luftstrøm i indblæsnings-/udsugningstilstand (med finfilter F7)*	CFM	11.8 / 23.5 / 29.4
Luftstrøm i ventilationstilstand (med finfilter F7)*	CFM	5.9 / 11.8 / 15
Max luftmængde ("Fan Boost")	m ³ /time	60
Max luftmængde ("Fan Boost")	CFM	35
Lydniveau	dB(A)	19 - 32.7
Varmevekslereffektivitet	%	Op til 97
IP-klassificering	-	IPX4
Luftslange diameter	mm	158
SEC-klassificering	-	Klasse A
Montering	-	På væggen
Egenvægt	kg	4.2

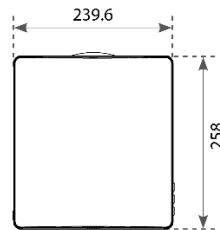
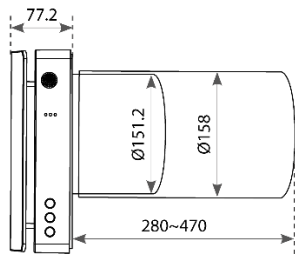
* Bemærk: Luftstrømmen i indblæsnings-/udsugningstilstand uden F7-filter er ca. 34 / 56 / 70 CMH eller 20 / 33 / 41,2 CFM, og de relative parametre vil blive justeret i overensstemmelse hermed.

► FEJLFINDING

Fejl	Mulig årsag	Fejlfinding
Ventilatoren starter ikke.	Ingen strømtilslutning.	Sørg for, at ventilatoren er korrekt tilsluttet strøm.
	Ventilatormotoren sidder fast, eller ventilatorbladene er tilstoppede.	Sluk ventilatoren. Fejlfind blæsermotoren for hår eller andre forhindringer og fjern disse. Genstart ventilatoren.
Reduceret effekt.	Lav blæserhastighedsindstilling.	Indstil højere hastighed.
	Luftfiltre, ventilatormotor eller varmeveksler er snavsede.	Rengør eller udskift filteret, og rengør blæseren og varmeveksleren.
Støj og/eller vibrationer.	Ventilatorbladene er snavsede.	Rengør blæserbladene.
	Løs skrue på installationen.	Spænd alle skruerne på rumventilatoren.
Master/slave forbindelse mislykkedes.	Forbindelsen er allerede oprettet af en anden.	Nulstil enhederne, fjern strømmen, vent et par minutter, og prøv igen.
	Andet	
	Rumventilatoren er omgivet af en masse metal.	Dette kan svække de trådløse signaler.
	Afstanden mellem master- og slaveenheder er for lang.	Installer enhederne korrekt som anvist.
WiFi-forbindelse mislykkedes.	Mobiltelefonen er forbundet til et internet med 5 Ghz.	Aktiver 2.4 Ghz på routeren og tilslut mobiltelefonen til dette internet.
	Mobiltelefonen er forbundet til et offentligt internet.	Konfigurer din WiFi-router korrekt.
	Routeren er ikke sat korrekt op.	
	Routeren er indstillet til et højt sikkerhedsniveau.	
	Du har overskredet grænsen for antal enheder.	
	Bluetooth på mobiltelefonen er slået fra.	Aktiver Bluetooth.

► ENNEN KOKOAMISTA

 <p>Irrota tuote aina virtalähteestä ennen asennusta tai huoltoa.</p>	 <p>Älä käytä tuotetta vaurioituneen kaapelin tai jatkojohdon kanssa.</p>
 <p>Tämä tuote on tarkoitettu sisäkäyttöön ulkolämpötilan välillä -20 °C ja +50 °C.</p>	 <p>Noudata sähkötyökalun turvallisuusmääräyksiä asennuksen aikana.</p>
 <p>Pidä tuotteen virtajohto poissa lämmönlähteistä.</p>	 <p>Pura tuote varovasti pakkauksesta.</p>
	 <p>Tuotetta saa käyttää vain valmistajan suositusten mukaisesti.</p>



MISSÄ VOI KÄYTTÄÄ TÄTÄ HUONEPUHETTINTA?

- Huonetuuletin on suunniteltu vaihtamaan ilmaa asunnoissa, omakotitaloissa, hoteleissa, kahviloissa ja muissa kodeissa ja julkisissa rakennuksissa. Huonetuuletin on varustettu keraamisella lämmönvaihtimella ja tuulettimella, joka sekä syöttää raitista ilmaa että poistaa ilmaa energian talteenotolla.
- Tuuletin on suunniteltu täydellisesti seinäasennukseen. Puhaltimen teleskooppirakenne mahdollistaa asennuksen seiniin, joiden paksuus on 280 mm - 470 mm.
- Tuuletin on suunniteltu jatkuvaan käyttöön.
- Ilma ei saa sisältää syttyviä tai räjähtäviä aineita, kemikaalien haihtumista, karkeaa pölyä, noki- ja öljyhiukkasia, tahmeita aineita, kuitumateriaaleja, taudinaiheuttajia tai muita haitallisia aineita.

Lue käyttöohje ennen asennusta!



Tuulettimen tulee estää pölyn kerääntyminen ja kerääntyminen huoneeseen ei saa asentaa paikkoihin, joissa ilmanava voi tukkeutua kaihtimet, verhot, verhot ja muut elementit. Estoelementit voivat estää normaalin ilmanvirtauksen huoneessa, mikä heikentää vaikutusta.

LUE TÄMÄ ENNEN HUONEPUHALTIMEN ASENNUSTA

- Tämä huonetuuletin on suunniteltu sisäkäyttöön, kun ympäristön lämpötila on -20 °C ja +50 °C välillä ja suhteellinen kosteus alle 80%.
- Tämä huonetuuletin on luokiteltu luokan II sähkölaitteeksi, jonka (IP) luokitus on IPX4.
- Tuotteen muotoilua parannetaan jatkuvasti, ja jotkin mallit voivat siksi poiketa hieman tässä ohjekirjassa kuvatuista malleista.
- Huonetuuletin koostuu teleskoopisesta ilmanavasta, jonka pituus on säädettävissä ulkoilman sisällä olevan sisäilman asennon mukaan, ilmanvaihtokoneesta ja tuuletuskuvusta.
- Hieno suodatin (F7), esisuodatin ja keraaminen energian regeneraattori sijaitsevat sisäkanavan sisällä. Suodattimet on suunniteltu puhdistamaan tuloilma ja estämään vieraiden esineiden pääsy regeneraattoriin ja tuulettimeen.
- Keraaminen lämmönvaihdin ottaa poistoilmasta energiaa tuloilman lämmittämiseksi tai jäähdyttämiseksi.
- Lämmönvaihdin on varustettu sisäpuolella vetonarulla, jotta se on helpompi vetää ulos huonetuulettimesta. Lämmönvaihdin asennetaan eristysmateriaalille, jota käytetään myös tiivisteaineena.
- Huonetuuletin voidaan asentaa sen huoneen sisältä, johon se asennetaan.



Asennus- ja liitäntätoimenpiteet saa suorittaa vain pätevä henkilöstö asianmukaisten turvallisuusohjeiden mukaisesti. Sijainnin on estettävä valvomattomien lasten pääsy.

► ULKOKANNEN ASENNUS

Tyyppi #1: Ulkovaippa neliömäistä metallia (valinnainen)

Vaihe 1: Pora $\varnothing 160 - 170$ mm pyöreä reikä vaakasuoraan seinän läpi.

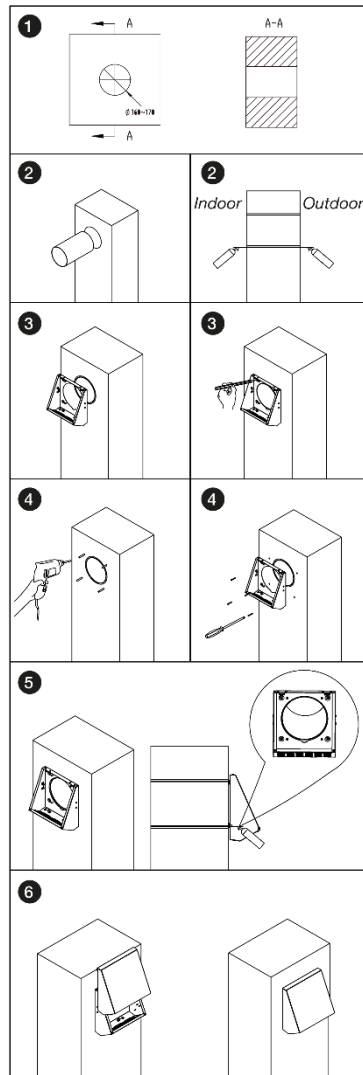
Vaihe 2: Pujota mukana toimitettu kumiholkki PVC-putken päälle niin, että se tiivistyy seinässä olevan muovin ja putken väliin. Halutessasi voit myös käyttää liimaa mansetin ja seinän muovin välissä sen tiivistämiseksi. Työnnä sitten putki seinään. Säädä se seinään sopivaksi ja käytä sitten rakennusvaahtoa tai muuta tiivistysainetta PVC-putken ja seinän välisen aukon täyttämiseen sekä sisällä että ulkona.

Vaihe 3: Kohdista ulompi metallisuojaus ulkopuolella olevan pyöreän reiän kanssa. Merkitse neljä ruuvin reikää ulompaan metallikanteen.

Vaihe 4: Kiinnitä metallikansi laajenevilla ruuveilla.

Vaihe 5: Täytä metallikannen alakannen ja PVC-putken välinen rako rakennusvaahdolla tai muulla tiivisteaineella.

Vaihe 6: Peitä metallikorkin yläkansi ylhäältä alas metallisuojuksen alakannen päälle ja kohdista ne.



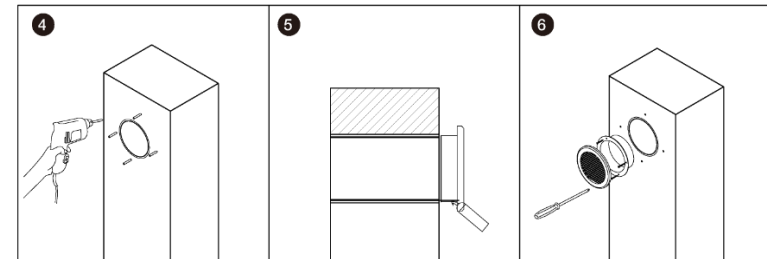
Tyyppi #2: Ulkovaippa pyöreällä muovilla (mukana)

Vaihe 1 - Vaihe 3: Seuraa kokoonpanoa tyyppin 1 (neliömäinen metalliulkovaippa) mukaan.

Vaihe 4: Kiinnitä laajenevat liimahiukkaset ilmoitettuun kohtaan.

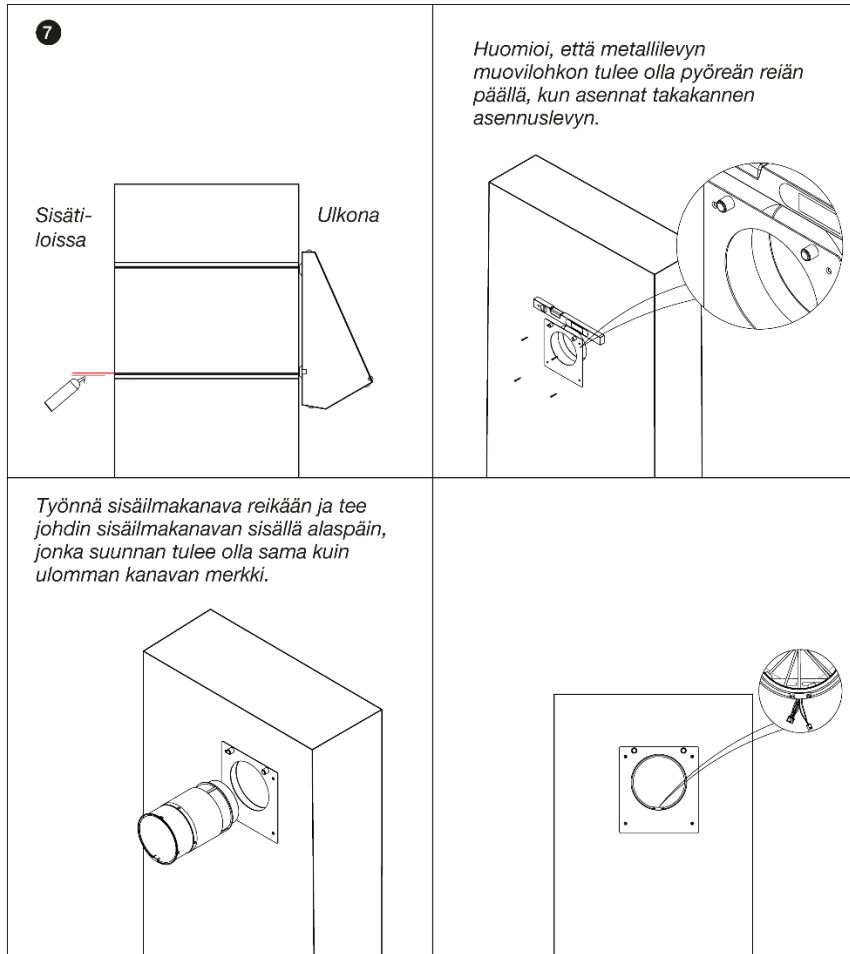
Vaihe 5: Täytä pyöreän muoviristikon ja PVC-putken välinen rako rakennusvaahdolla tai muulla tiivisteaineella.

Vaihe 6: Kiinnitä pyöreä muovisuojaus ruuveilla seinän ulkopuolelle.



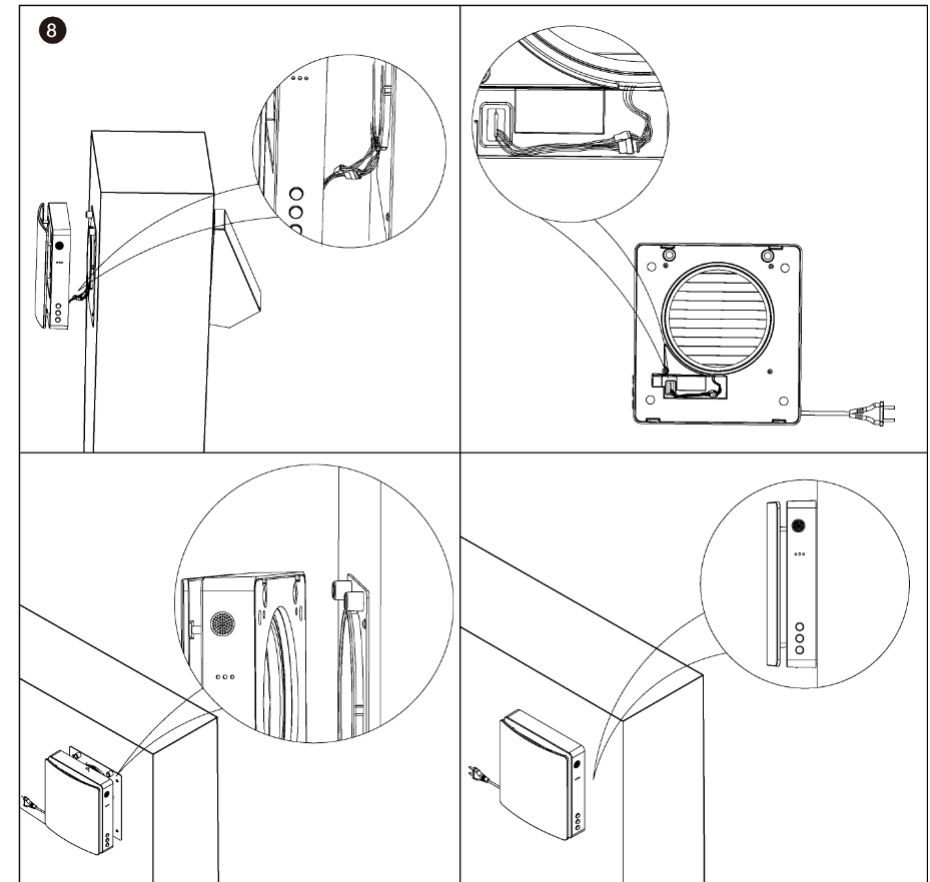
► SISÄOSIEN ASENNUS

Asenna yksikön asennuslevy huoneen seinälle reiän yläpuolelle. Kohdista takakannen ja asennuslevyn pyöreä reikä seinässä olevan pyöreän reiän kohdalle ja mittaa asennuslevyn taso vesivaa'alla varmistaaksesi, että asennuslevy on asennettu vaakasuoraan. Merkitse sitten reikien sijainti, kohdista sisäosa reikään ja kiinnitä sisäosa ruuvilla.



Asenna sitten pääyksikkö PVC-putkeen ja liitä sovitinjohto pääyksikön takaa tuulettimen ja lämpötila-anturin johtoon. Kokoa johdot ja kohdista pääyksikkö asennuslevyssä olevan muovilohkon kanssa. Itse pääyksikössä on vastaavat koverat reiät pääyksikön takana, joihin takalevyn ulkonemien tulee mennä.

Pääyksikön takaosa on varustettu vahvalla magneetilla, joka vetää kiinnityslevyn automaattisesti seinään. Kun asennus on suoritettu, varmista, että pääyksikön ja asennuslevyn välillä ei ole rakoa tai suurta korkeuseroa. Jos kyllä, tämä tarkoittaa, että pääyksikön johtoja ei ole reititetty oikein. Siksi irrota pääyksikkö ja asenna se uudelleen johdotuksen kanssa alla olevan kuvan mukaisesti.

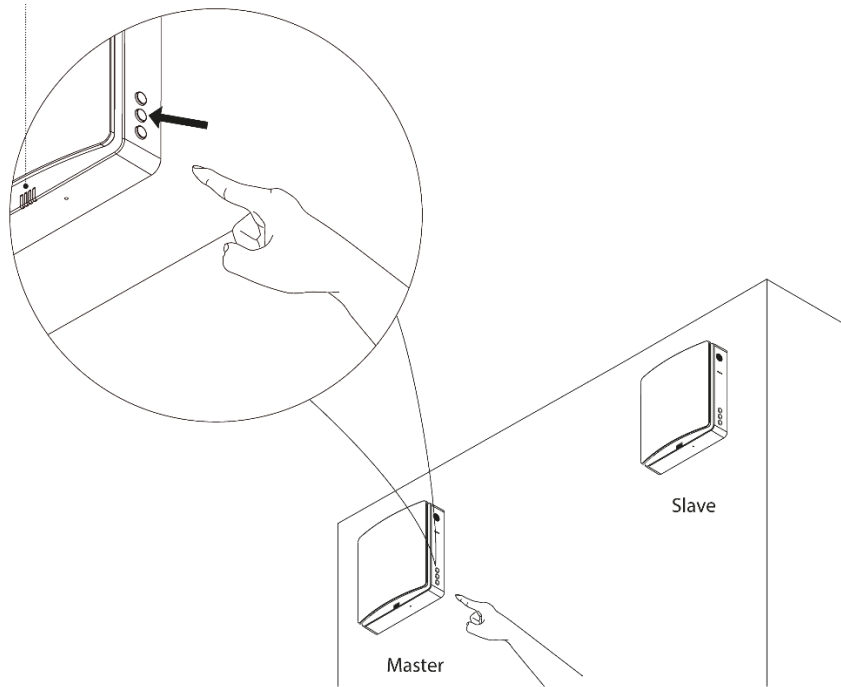


► YHDISTÄ KAKSI HUONEPUHALTIN SARJAAN

Jos haluat kahden huoneen tuulettimen keskustelevan keskenään, voit yhdistää ne isäntä- ja orjakoneeksi sarjaan. Näin voit ohjata niin, että yksi huonetuuletin puhalttaa ilmaa huoneeseen samalla kun toinen huonetuuletin imee ilmaa ulos.

Kuinka kytkeä pääyksikkö

Kytke huoneen tuuletin virtaan. Pois päältä -tilassa, kuten kuvassa, paina ja pidä painettuna laitteen tuulettimen nopeuspainiketta 5 sekunnin ajan. Sininen tilailmaisain alkaa vilkkua hitaasti osoittaen, että huoneen tuuletin on siirtymässä isäntä-orja-yhteystilaan. Nyt tämä huoneen tuuletin on asetettu päärooliin.



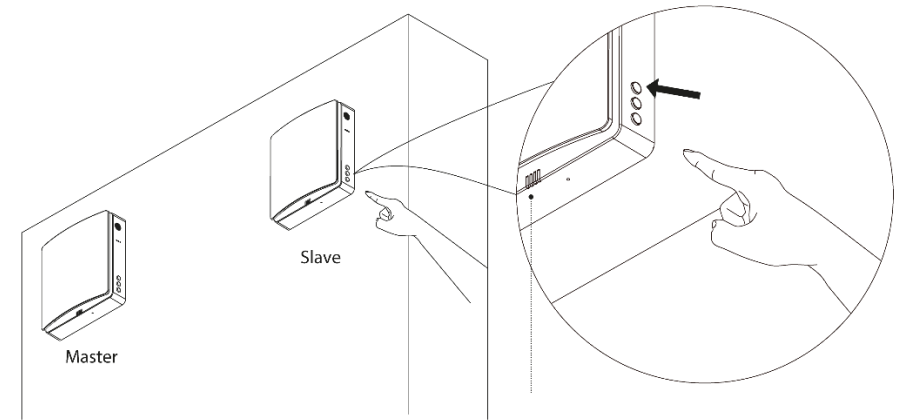
Kuinka kytkeä orjalaite

Kytke huoneen tuuletin virtaan. Pois päältä -tilassa, kuten kuvassa, pidä laitteen tilapainiketta painettuna 5 sekunnin ajan. Vihreä tilailmaisain alkaa vilkkua hitaasti osoittaen, että huoneen tuuletin on siirtymässä isäntä-orja-yhteystilaan. Nyt tämä huonetuuletin on asetettu orjarooliin.

Pariksi liitettyjen laitteiden tilavalo muuttuu tasaisesti siniseksi merkivaloksi, joka osoittaa, että master-slave-yhteys on onnistunut. Jos master-slave-yhteys epäonnistuu, laitteiden tilavalot vilkkuvat minuutin ajan ja sammuvat automaattisesti.



Isäntä- ja orjapariiliitos tulee suorittaa samanaikaisesti 1 minuutin sisällä. Huonetuulettimien tulee olla mahdollisimman lähellä toisiaan, jotta ne löytävät automaattisesti toisensa.



Laitteiden nollaus sarjassa

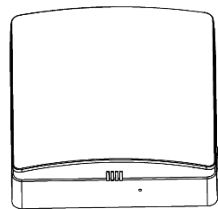
Liitä molemmat huoneen tuulettimet virtaan. Paina pois päältä kytketyn laitteen tuulettimen nopeuspainiketta 5 sekunnin ajan. Laitteen sininen tilailmaisain vilkkuu hitaasti, jolloin liitetty laite siirtyy master-slave-yhteystilaan. Tämä prosessi tulee suorittaa samanaikaisesti molemmilla laitteilla rajoitetun ajan (1 minuutin sisällä). Kun tilailmaisimet sammuvat, laitteet eivät ole yhteydessä toisiinsa.

Tässä vaiheessa laitteet nollataan ja ne nollataan ilman roolimäärittäystä.

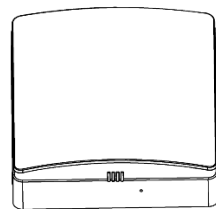


Suurin suositeltu etäisyys toisiinsa liitettyjen huonetuulettimien väliällä on **15 metriä**. Isäntä voi ohjata vain yhtä orjaa yksin.

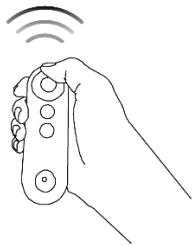
► MASTER/ORJALAITTEIDEN HALLINTA



Master

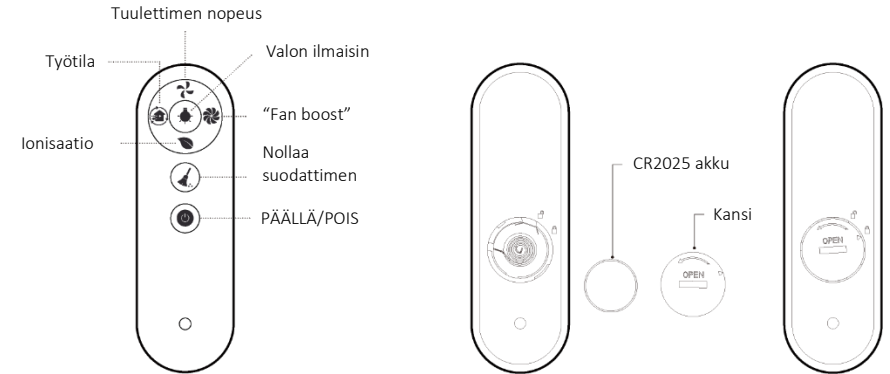


Slave



1. Yksi kaukosäädin voi ohjata yhtä tai useampaa laitetta ilman isäntä/orja-roolin määrittämistä.
 2. Isäntä/orja-yhteyden jälkeen kaukosäätimen nykyinen käyttö voi ohjata vain isäntälaitetta, ja isäntä lähettää synkronointisignaaleja orjalle (orja ei vastaanota kaukosäätimen signaalia), jotta orjan tila synkronoidaan mestarin tila.
 3. Ilmanvaihtotilassa orjalaitteen toimintasuunta on päinvastainen kuin isäntälaitteen toimintasuunta. Muissa tiloissa orjan suunta on sama kuin isäntälaitteen suunta.
- Suurin esteetön lineaarinen etäisyys isäntä- ja orjasignaalien välillä on 15 metriä.
 - Huonetuulettimet voidaan kytkeä vain pareittain. Tämä tarkoittaa, että yksi isäntä voi ohjata vain yhtä orjaa.
 - Isäntä- ja orjasignaali voi kulkea 180 mm paksun tiiliseinän läpi.

► KAUKO-OHJAIMEN TOIMINNOT

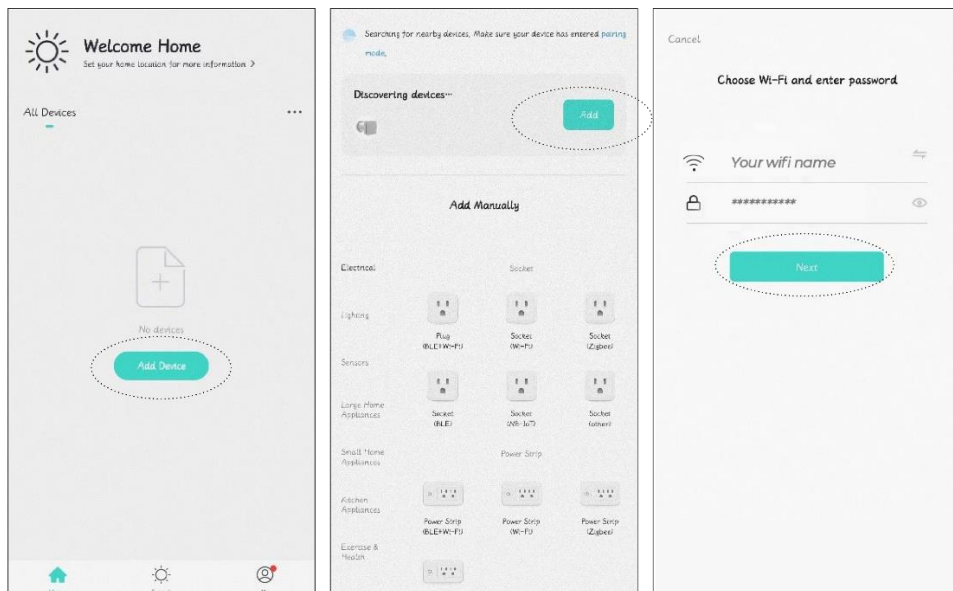


- **ON/OFF:** Kytke huoneen tuuletin päälle tai pois päältä.
- **Tuulettimen nopeus:** Muuta huoneen tuulettimen puhallinnopeutta, yhteensä 3 puhallinnopeutta.
- **Työskentelytila:** Muuta huonetuulettimen toimintatilaa (hyvä syöttötilan, poistotilan, tuuletustilan välillä).
- **Ionisaatio:** Kytke negatiivisten ionien generaattori päälle tai pois päältä.
- **Merkkivalo:** Kytke huonetuulettimen sisäpuolella oleva LED-merkkivalo päälle tai pois päältä.
- **"Fan Boost":** Tuuletin toimii suurimmalla teholla, jos muuta asetusta ei ole. Huonetuuletin toimii 30 minuuttia ennen kuin tila kytkeytyy automaattisesti pois päältä.
- **Nollaa suodattimen ilmaisin:** Kun olet tarkastanut tai vaihtanut hieno-suodattimen ilmakanaavassa, paina ja pidä painiketta painettuna 5 sekunnin ajan ilmaisimen nollaamiseksi. Sisäyksikön sivulla oleva punainen valo vilkkuu kolme kertaa ja tuntiaskuri nollautuu automaattisesti. Huonetuuletin ilmoittaa automaattisesti valvonnalle 720 tunnin kuluttua lampun nollauksesta.

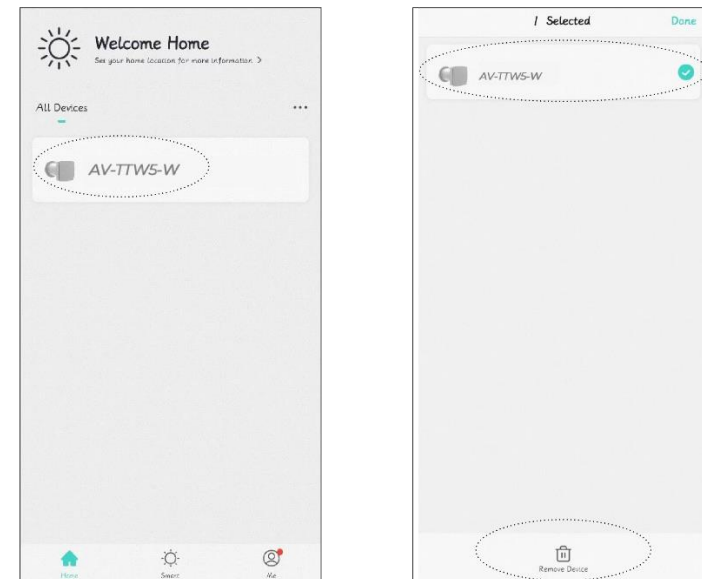
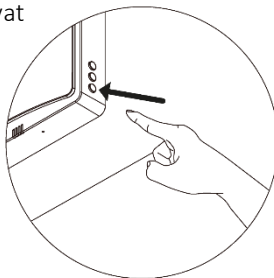
Tämä kaukosäädin käyttää infrapunaisignaaleja.

- Ennen kuin käytät kaukosäädintä, paristo tulee asettaa paikoilleen kaukosäätimen takana.
- Kun olet asettanut akun paikalleen, kierrä paristokansi myötöpäivään kannessa olevan ohjeen mukaisesti. Käytä sopivia työkaluja kannen sulkemiseen välttääksesi käsiesi loukkaantumisen.
- Irrota akku kääntämällä akun kantta vastapäivään kannen takana olevan kuvan mukaisesti. Kun kansi on irrotettu ja irrotettu, akku voidaan irrottaa.
- Pidä kaukosäädin poissa lasten ulottuvilta, jotta lapset eivät niele paristoja ja aiheuta onnettomuuksia.

► WIFI-YHTEYS



- Ennen WiFi-ohjauksen aktivointia sinun tulee liittää matkapuhelimesi kodin reitittimen WiFi-verkkoon (2.4 Ghz), kytkeä matkapuhelimen Bluetooth-toiminto päälle ja varmistaa, että sekä huoneen tuuletin että matkapuhelin ovat samassa WiFi-verkossa.
- Kun huonetuuletin on sammutettu kokonaan, pidä ON/OFF-painiketta painettuna 5 sekuntia, kunnes huoneen tuulettimen tilailmaisin vilkkuu hitaasti punaisena. Sitten huonetuuletin siirtyy WiFi-yhteystilaan ja se on käytettävissä älykkään ohjauksen yhdistämiseen.
- Avaa "Smart Life" -sovellus ja luo käyttäjä tai kirjaudu sisään. Siirry aloitussivulle ("Koti"), napsauta plusmerkkiä oikeassa kulmassa ja paina "Lisää laite".
- Tässä vaiheessa sovellus vastaanottaa signaalin laitteelta. Jos huonetuuletin on asetettu oikeaan liitäntätilaan, se näkyy automaattisesti sivun yläosassa.



- Napsauta sinua seuraavaksi ja anna kotireitittimesi WiFi-tiedot tarvittaessa.
- Onnistuneen WiFi-yhteyden jälkeen huonetuuletin liitetään verkkoon ja kun yhteys on valmis, löydät huonetuulettimen laitteidesi joukosta aloitusnäytöltä ("Koti").
- Klikkaa huoneen tuuletinta tutustuaksesi tarjolla oleviin toimintoihin!

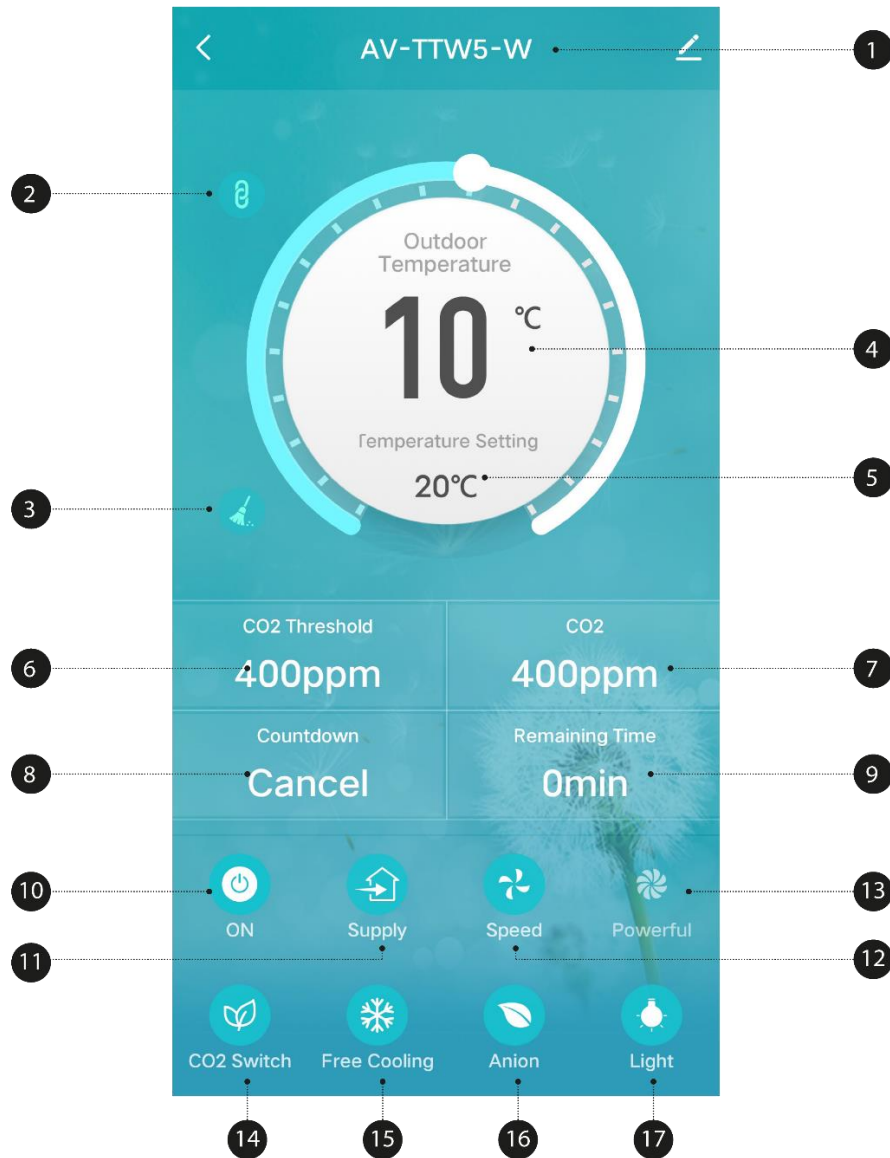


Sekä huoneen tuulettimen että matkapuhelimen on oltava samassa 2.4 Ghz WiFi-verkossa, jotta huonetuuletin voidaan kauko-ohjata.

► IRTI WIFI:stä

- Siirry aloitusnäyttöön ("Koti") ja paina pitkään laitetta katkaistaksesi WiFi-yhteyden. Mahdollisuus poistaa laite näkyy näytön alareunassa.
- Napsauta "Poista laite" poistaaksesi laitteen ja vahvista painamalla "Vahvista". Paina "Peruuta", jos et halua yhdistää huoneen tuuletinta WiFi:stä.

► WIFI-OMINAISUUDET



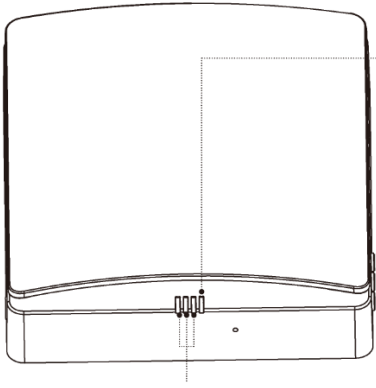
► LATAA SOVELLUS KÄYTTÖÄ WIFI:N kautta

Lataa "Smart Life" -sovellus skannaamalla oikealla oleva QR-koodi. Voit myös etsiä "Smart Life" suoraan Apple Storesta ja Google Play Storesta. Käytä huonetuulettimen WiFi-yhteyttä ohjatakseen laitetta mobiilisovelluksella.



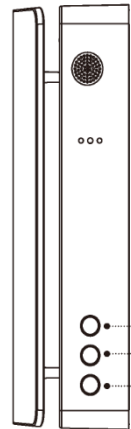
1. *Huoneen tuulettimen nimi.* Sovellus voi yhdistää useita laitteita, ja jokaisella laitteella on yksilöllinen nimi. Voit käyttäjänä muuttaa laitteen nimeä itse painamalla nimen oikealla puolella olevaa kynää.
2. *Master-slave-yhteys.* Kun kaksi huoneen tuuletinta on kytketty, kuvake tulee näkyviin. Orja on siten irti, eikä sitä voi käyttää yksin.
3. *Suodatinhälytys.* Hälytys muistuttaa käyttäjää puhdistamaan tai vaihtamaan suodattimet. Kuvake katoaa kaukosäätimen nollauksen jälkeen.
4. *Ulkolämpötila.* Ulkolämpötila näkyy tässä, kun laite on kytketty päälle ja se on meno- tai ilmanvaihtotilassa. Poistotilassa ulkolämpötilaa ei rekisteröidä eikä näytetä.
5. *"Free Cooling" -lämpötila-asetus.* Kun ulkoilma on miellyttävä, se toimii tulotilassa tuodakseen raitista ilmaa ilman lämmön talteenottoa. Käyttäjät voivat itse asettaa lämpötilan aktivoitakseen tämän toiminnon. Asetusalue on 10°C - 29°C.
6. *Haluttu CO2-pitoisuus.* Jos sisätilojen CO2-pitoisuus ylittää asetetun arvon, kun yksikkö on ilmanvaihtotilassa, yksikkö siirtyy syöttötilaan syöttääkseen raitista ilmaa. Tämä vähentää CO2-pitoisuutta ilmassa ja tila toimii, kunnes CO2-pitoisuus on asetettua arvoa alhaisempi. Laite palaa sitten edelliseen tilaan. Haluttu CO2-pitoisuus voidaan asettaa välille 400 - 2000 ppm.
7. *Reaaliaikainen sisätilojen CO2-pitoisuus.*
8. *Lähtölaskenta.* Anna huoneen tuulettimen toimia jopa 12 tunnin lähtölaskentalla.
9. *Lähtölaskentaan jäljellä oleva aika.*
10. *Kytke huoneen tuuletin päälle tai pois päältä.*
11. *Toimintatila.* Valitse syöttötila, poistotila tai tuuletustila.
12. *Tuulettimen nopeus,* yhteensä 3 nopeutta.
13. *"Fan Boost" -tila.* Huonetuuletin syöttää/poistaa suurimmalla nopeudella.
14. *CO2-pitoisuustoiminto ON/OFF.*
15. *"Vapaajäähdytys" ON/OFF.*
16. *Ionisointi ON/OFF.* Sillä varustettuihin malleihin.
17. *Merkkivalot ON/OFF.*

► HUONEPUHALTIN TOIMINTA



Toimintovalo

- Toimintovalo näyttää tuulettimen nopeuden, yhteensä 3 nopeutta.
- Vihreä valo ilmaisee syöttötilaa.
- Punainen valo ilmaisee poistotilan.
- Sininen valo ilmaisee tuuletustilan, joka vaihtuu 75 sekunnin jaksollisen käytön jälkeen poiston ja tulon välillä.



TILA

Vaihda tilojen "Imutila", "Syötötila" ja "Ilmaustila" välillä..

TUULETTIMEN NOPEUS

Vaihda 3 eri tuulettimen nopeuden välillä.

PÄÄLLÄ/POIS

Kytke huoneen tuuletin päälle tai pois päältä.

Tilan merkkivalo

Jos huoneen tuuletin on päällä

- Sininen valo: Pariliitostila on aktivoitu ja tiedonsiirto isäntä- ja orjalaitteiden välillä on saavutettu.
- Vihreä valo: IoT-toiminto on aktivoitu, WiFi on yhdistetty ja huoneen tuuletinta voidaan ohjata yhdistetystä sovelluksesta.
- Punainen valo: Suodattimen puhdistushälytys muistuttaa, että on aika puhdistaa tai vaihtaa ilmansuodattimet.
- Purppura valo: Osoittaa isäntäroolin isäntä-orja-yhteystilassa. Pääohjaus Internetissä on aktivoitu.
- Vihreä valo vilkkuu hitaasti: Automaattinen tuuletustoiminto on päällä ja käynnissä.
- Sininen valo vilkkuu hitaasti: "Free Cooling" on aktivoitu ja toimii.
- Punainen valo välähtää kolme kertaa: Osoittaa, että suodattimen puhdistus on valmis ja puhdistusaika on nollattu.

Jos huoneen tuuletin on kytketty pois päältä

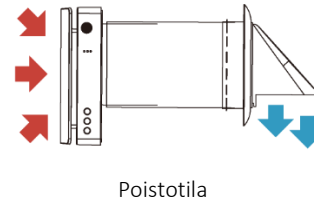
- Sininen valo vilkkuu hitaasti: Osoittaa laitteen roolin, joka on asetettu pääkäyttäjäksi pariliitostilassa.
- Vihreä valo vilkkuu hitaasti: Ilmaisee pariliitostilassa orjaksi asetetun laitteen roolin.
- Punainen valo vilkkuu hitaasti: Osoittaa, että laite on WiFi-yhteystilassa.

► KÄYTTÖTILAT

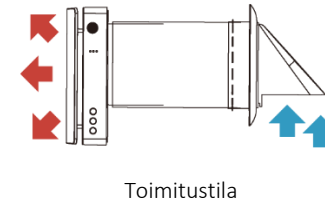
Ilmanvaihtotila. Hengityslaitte toimii poisto- tai syöttötilassa asetetulla nopeudella. Kahden yhdistetyn tuulettimen synkronisessa käytössä (isäntä-orja-yhteys), yksi huonetuuletin toimii tulotilassa ja toinen huonetuuletin poistotilassa.

Regenerointitila. Hengityslaitte toimii kahdessa 75 sekunnin jaksossa. Tämä tila on tehokas lämmön tuottamiseen lämmönvaihtimelle, ja sitä tulisi käyttää talvella hyvän energian talteenoton ylläpitämiseksi.

- **Väli 1.** Kuuma saastunut ilma vedetään ulos huoneesta 75 sekunniksi ja kulkee keraamisen regeneraattorin läpi. Tämä imee vähitellen lämpöä ja kosteutta. 75 sekunnin kuluttua hengityslaitte siirtyy ilmansyöttötilaan.
- **Väli 2.** Raikas ja kylmä ulkoilma kulkee lämmönregeneraattorin läpi 75 sekunnin ajan ja imee kertyneen kosteuden ja lämmön. Kun lämmönvaihdin jäähtyy, tuuletin kytkeytyy poistotilaan.



Poistotila



Toimitustila

Poistotila

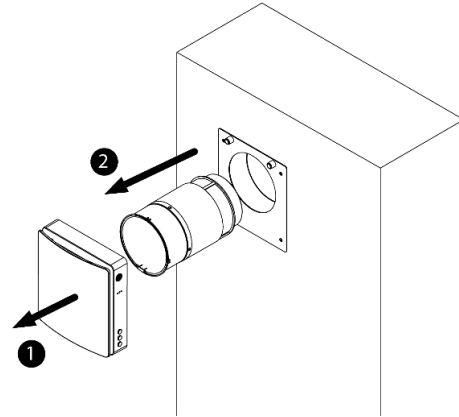


Toimitustila

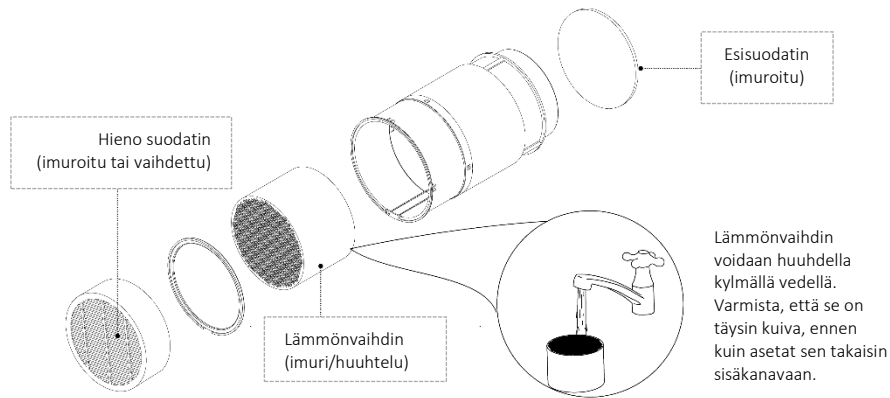
► HUOLTO

Irrota etukansi magneeteista ja irrota sisäyksikön johdot pääyksiköstä ja sisäkanavasta. Vedä pääyksikkö ja sisäkanava ulos seinästä.

Vedä varovasti pieniä köysiä keraamisen lämmönvaihtimen ja F7-suodattimen molemmilta puolilta ja irrota Hieno suodatin (F7) ja lämmönvaihdin sisäkanavasta.



- Keraaminen lämmönvaihdin tulee puhdistaa vähintään kolmen kuukauden välein tai useammin ympäristöstä ja käytöstä riippuen.
- Hieno suodatin (F7) tulee vaihtaa säännöllisesti, normaalisti 3 kuukauden välein ympäristöstä ja käytöstä riippuen. Kun suodattimen vaihdon varoitusvalo syttyy, suodattimen käyttöikä on arvioitava ja suodattimen värin muuttuessa valkoisesta harmaaksi se tulee vaihtaa



Lämmönvaihdin voidaan huuhdella kylmällä vedellä. Varmista, että se on täysin kuiva, ennen kuin asetat sen takaisin sisäkanavaan.

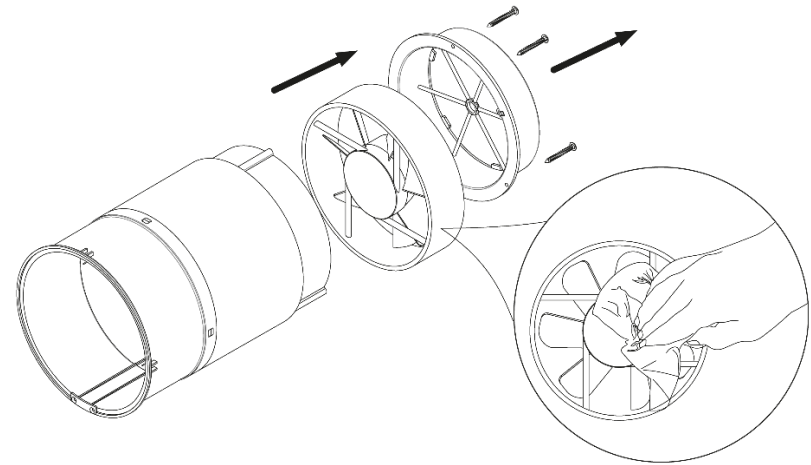


Puhdista keraaminen lämmönvaihdin säännöllisesti korkean regenerointivaikutuksen varmistamiseksi. Puhdista lämmönvaihdin pölynimurilla vähintään kerran vuodessa. Puhdista esisuodatin imuroimalla se vähintään 4 kertaa vuosi tai kun hieno suodatin vaihdetaan. Esisuodattimen normaali käyttöikä on n. 3 vuotta, riippuen ympäristöstä ja käytöstä.

Puhaltimen siipien puhdistus

Irrota kiinteä kannatin sisäkanavassa ja vedä tuuletin ulos.

Puhdista tuulettimen siivet. Puhdista tuulettimen siivet pehmeällä harjalla, mikrokuituliinalla tai pölynimurilla. Älä käytä voimakkaita puhdistusaineita, liuottimia tai teräviä esineitä. Tuulettimen siivet on puhdistettava kerran vuodessa.



Huoltosuunnitelma

Komponentti	Huolto
Esisuodatin	Siivotaan kuukausittain tai tarpeen mukaan. Vaihdettu 3 vuoden kuluttua. On puhdistettava useammin, jos ilmassa on paljon epäpuhtauksia.
Hieno suodatin	Tarkastettu, kun tuotteen merkkivalo syttyy. Vaihdetaan 3 kuukauden välein tai useammin. On puhdistettava tai vaihdettava useammin, jos ilma sisältää paljon epäpuhtauksia.
Lämmönvaihdin	Imuroidaan ja huuhdellaan juoksevalla, kylmällä vedellä 3 kuukauden välein tai useammin. On puhdistettava useammin, jos ilmassa on paljon epäpuhtauksia.
Tuulettimen siivet	Siivotaan kerran vuodessa tai tarpeen mukaan.

► VARASTOINTI JA KULJETUS

Säilytä huonetuuletin alkuperäispakkauksessaan kuivassa paikassa, kun sitä ei käytetä tai jos sitä on tarkoitus kuljettaa.

Varastointiympäristössä ei saa olla syövyttäviä höyryjä ja kemiallisia seoksia, jotka voivat aiheuttaa korroosiota ja muodonmuutoksia. Täytä kyseessä olevaa lähetystyyppiä koskevat käsittelyvaatimukset.

Vältä iskuja käsittelyn aikana.

► TEKNISET TIEDOT

Kuvaus	Yksikkö	Arvo
Jännite	V	220 - 240
Taajuus	Hz	50 / 60
Tehonkulutus	W	6 / 7 / 7.8
Virtamäärä	A	0.04 / 0.05 / 0.06
RPM	-	1.000 / 1.550 / 1.800
RPM (max)	-	2.200
Ilmavirta (L/M/H) tulo-/poistotilassa (F7-suodattimella)*	m ³ /tunti	20 / 40 / 50
Ilmavirta (L/M/H) ilmanvaihtotilassa (F7-suodattimella)*	m ³ /tunti	10 / 20 / 25
Ilmavirta tulo/poistotilassa (F7-suodattimella)*	CFM	11.8 / 23.5 / 29.4
Ilmavirta ilmanvaihtotilassa (F7-suodattimella)*	CFM	5.9 / 11.8 / 15
Suurin ilmavirta ("Fan Boost")	m ³ /tunti	60
Suurin ilmavirta ("Fan Boost")	CFM	35
Äänitaso	dB(A)	19 - 32.7
Lämmönvaihtimen hyötysuhde	%	Jopa 97
IP-luokitus	-	IPX4
Ilmaputken halkaisija	mm	158
SEC-luokitus	-	Luokka A
Asennus	-	Seinään
Nettopaino	kg	4.2

* Huomaus: Ilman virtaus tulo/poistotilassa ilman Hieno suodatinta (F7)ta on n. 34 / 56 / 70 CMH tai 20 / 33 / 41,2 CFM, ja suhteelliset parametrit säädetään vastaavasti.

► ONGELMIEN KARTTOITTAMINEN

Virhe	Mahdollinen syy	Ongelmien kartoittaminen
Tuuletin ei käynnisty.	Ei virtaliitäntää.	Varmista, että hengityslaite on kytketty oikein virtalähteeseen.
	Tuulettimen moottori on jumissa tai tuulettimen siivet ovat tukossa.	Sammuta tuuletin. Tee vianmääritys tuulettimen moottorissa hiusten tai muiden esteiden varalta ja poista ne. Käynnistä tuuletin uudelleen.
Vähentynyt vaikutus.	Alhainen tuulettimen nopeusasetus.	Aseta suurempi nopeus.
	Ilmansuodattimet, tuulettimen moottori tai lämmönvaihdin ovat likaiset.	Puhdista tai vaihda suodatinta ja puhdista tuuletin ja lämmönvaihdin.
Melua ja/tai värinää.	Tuulettimen siivet ovat likaiset.	Puhdista tuulettimen siivet.
	Asennuksessa voi olla löysä ruuvi.	Kiristä kaikki huoneen tuulettimen ruuvit.
Isäntä/orja-yhteys epäonnistunut.	Yhteyden on jo tehnyt joku muu.	Nollaa laitteet, irrota virta, odota muutama minuutti ja yritä uudelleen.
	Muut.	
	Huonetuuletin on ympäröity metallilla.	Tämä voi heikentää langattomia signaaleja.
	Master- ja Slave-yksiköiden välinen etäisyys on liian pitkä.	Asenna yksiköt tässä käyttöoppaassa kuvatulla tavalla.
WiFi-yhteys epäonnistui.	Matkapuhelin on yhdistetty 5 GHz:n internetiin.	Aktivoi 2.4 Ghz reitittimessä ja yhdistä matkapuhelin tähän Internetiin.
	Matkapuhelin on yhdistetty julkiseen Internetiin.	
	Reitittäjä ei ole asetettu oikein.	Määritä WiFi-reitittimesi oikein.
	Reititin on asetettu korkealle suojaustasolle.	
	Olet ylittänyt reitittimeen yhdistettävien laitteiden enimmäismäärän.	
Matkapuhelimen Bluetooth on pois päältä.	Aktivoi Bluetooth.	