

Brugsanvisning

V 1.6 DA | marts 2024

 **EUROBOOR**

FOR PROFESSIONALS BY PROFESSIONALS



Pneumatisk magnet boremaskine

AIR.55



Tillykke med købet af denne premium luftdrevne boremaskine med permanent magnetisk base. Hos EUROBOOR stræber vi efter at overgå vores kunders forventninger ved at udvikle og levere førsteklasses og innovative bærbare bore- og skæreløsninger. Vi mener, at en professionel som dig skal kunne stole på en professionel leverandør. Hvilket har ført til, at vi er blevet en stor spiller i den industrielle verden med vores egen fabrik og flere kontorer verden over. Alt sammen fordi vi altid har lyttet til vores kunder og til kravene fra markedet.

Vores vision er fokuseret på at udvikle innovative bærbare værktøjer, der tilfører værdi for vores kunder og letter dem i deres daglige arbejde. Vi mister aldrig bæredygtighed, tidsbesparelser og omkostningsbesparelser af syne.

God fornøjelse med din nye maskine!

Før du betjener din nye maskine, skal du først læse alle instruktioner. Du finder instruktionerne i denne vejledning og på advarselmærkaten på din maskine. Med korrekt brug, pleje og vedligeholdelse vil din maskine give dig mange års førsteklasses boreydelse.

FOR AT REDUCERE RISIKOEN FOR SKADE SKAL BRUGEREN LÆSE OG FORSTÅ ALLE INSTRUKTIONER

For at se alle vores kontorer og deres kontaktoplysninger kan du besøge: www.euroboor.com

Den originale manual er udarbejdet på engelsk. Hvis der skulle forekomme uoverensstemmelser i oversættelserne, skal der henvises til den oprindelige version for afklaring.

Indholdsfortegnelse

AIR.55	1
Indholdsfortegnelse	3
1. Sikkerhed	4
1.1 Generelle sikkerhedsinstruktioner	4
1.2 Specifikke sikkerhedsoplysninger	6
2. Beskrivelse	8
2.1 Tilsigtet brug	8
2.2 Egenskaber.....	8
2.3 Sagens indhold.....	9
2.4 Serienummer	9
2.5 Tekniske data	10
2.6 Symboler	11
2.7 Miljø.....	12
3. Forberedelse og justering	13
3.1 Montering.....	13
3.2 Før brug	14
4. Brug af maskinen	15
4.1 Morse konisk arbor.....	15
4.2 Magnet base	16
4.3 Tænd og sluk for motoren	18
4.4 Smøring af værktøj	19
5 Arbejde med betjeningsværktøj	20
5.1 Kernebor	20
5.2 Spiralbor.....	21
5.3 Trinbor og forsænkere	22
6. Vedligeholdelse	23
7. Fejlfinding	25
8. Eksplosionstegninger og reservedelsliste	26
8.1 Eksplosioner views.....	26
8.2 Reservedele	29
8.3 Garanti og service	30
8.4 ATEX.....	31

1. Sikkerhed

1.1 Generelle sikkerhedsinstruktioner

Brug ikke dette elværktøj, før du har læst og fuldt ud forstået denne brugsanvisning og "Generelle sikkerhedsinstruktioner", herunder figurer, specifikationer, sikkerhedsforskrifter og skilte, der angiver FARE, ADVARSEL og FORSIGTIG.



ADVARSEL: Ved brug af værktøj beregnet til brug i potentielt eksplosive atmosfærer, skal grundlæggende sikkerhedsforanstaltninger altid følges for at reducere risikoen for brand og personskade.

Overhold også de relevante nationale industrisikkerhedsforskrifter. Manglende overholdelse af sikkerhedsinstruktionerne i den nævnte dokumentation kan føre til forbrændinger og andre alvorlige kvæstelser.

Denne betjeningsvejledning inklusive "Generelle sikkerhedsinstruktioner" skal opbevares til senere brug og vedlægges maskinen, hvis den videregives eller sælges.

ARBEJDSOMRÅDE

1. Hold dit arbejdsområde rent og godt oplyst. Rodede bænke og mørke områder inviterer til ulykker.
2. Brug ikke maskinen i meget eksplosive atmosfærer, såsom i nærheden af brændbare væsker, gasser eller støv. Varme maskindele, fræsere eller emner kan antænde støv eller dampe.
3. Hold tilskuere, børn og besøgende væk, mens du betjener en magnet boremaskine. Distractioner kan få dig til at miste kontrollen.
4. Udsæt ikke maskinen for regn eller våde forhold.

PNEUMATISK SIKKERHED

1. Lufttilførslen skal altid slukkes og afbrydes, før du installerer eller fjerner tilbehør på eller fra denne maskine.
2. Maskinen kræver ren og tør luft ved et tryk mellem 6.3 og 8.0 bar (90 og 116 PSI). Ustabilit eller for højt lufttryk kan beskadige maskinen og/eller fræsere og bor.
3. Hun-lufttilførselsudtagsstik skal matche han-3/8"-stikindgangen på maskinen. Beskadig eller modificer aldrig hanstikket på nogen måde. Brug kun passende og koordinerede adapter- og stikpar.
4. Misbrug ikke luftslangerne. Brug aldrig slangen på maskinen til at bære den. Træk aldrig i slangens udløbsstik fra maskinens indløbsstik ved at trække i slangen. Hold luftslangerne væk fra varme, olie, skarpe kanter eller bevægelige dele. Udskift straks beskadigede slanger. Beskadigede slanger kan forårsage luftlækage og påvirke maskinens ydeevne.

PERSONLIG SIKKERHED

1. Vær opmærksom, hold øje med, hvad du laver, og brug din sunde fornuft, når du bruger en pneumatisk magnetboremaskine. Brug ikke maskinen, mens du er træt eller påvirket af stoffer, alkohol eller medicin. Et øjeblik uopmærksomhed under betjening af maskiner kan resultere i alvorlig personskade.

2. Klæd dig ordentligt på. Bær ikke løst tøj eller smykker. Indeholder langt hår. Hold dit hår, tøj og handsker væk fra bevægelige dele. Løstsiddende tøj, smykker, langt hår og stofhandsker kan blive fanget i bevægelige dele.
3. Undgå utilsigtet start. Sørg for, at luftindtagskontrolknappen er slukket, før du tilslutter luftslangen. Maskiner, der har knappen i ON-position, kan forårsage ulykker.
4. Placer aldrig hænder, fingre, handsker eller tøj i nærheden af skæreområdet eller roterende maskindele.
5. Fjern justeringsværktøjet, før du tænder for maskinen. En skruenøgle eller en nøgle, der efterlades fastgjort til en roterende del af maskinen, kan resultere i personskade.
6. Stræk dig ikke for langt. Hold altid ordentligt fodfæste og balance. Korrekt fodfæste og balance giver bedre kontrol over maskinen i uventede situationer.
7. Brug sikkerhedsudstyr. Bær altid øjenværn. Støvmaske, skridsikre sikkerhedssko, sikkerhedshjelm eller høreværn skal bruges under passende forhold.
8. Brug altid den medfølgende sikkerhedskæde under ethvert arbejde på ikke-vandrette genstande. Magnetisk boring kan frigøres fra overfladen.



ADVARSEL: Bær høre- og øjenværn, når du bruger denne maskine!

BRUG OG PLEJE AF MASKINEN

1. Overskrid ikke anbefalingen om maksimale borediametre for at forhindre overbelastning. Det kan forårsage for tidlige funktionsfejl, der kan resultere i gnidning og friktion.
2. Brug passende olie til luftsmøreapparatet på din lufttilførselsenhed, og hold den i vater. Forkert olie eller utilstrækkelig olie kan beskadige den pneumatiske boremaskine.
3. Under boreoperationer skal borene smøres med skæreolie af god kvalitet.
4. For at forhindre skader skal du sørge for, at sneglens udstødningsretning er afskærmet. Alternativt kan du fjerne sneglen fra den ringformede fræser efter hvert hul.



ADVARSEL: Sneglen kan være skarp og varm!

5. Undgå at spilde skæreolie. Påfør EUROBOOR skærepasta eller spray, når du bruger maskinen på ikke-vandrette overflader.
6. Brug klemmer eller en anden praktisk måde at fastgøre og understøtte emnet på en stabil platform. At holde arbejdsområdet i hånden eller mod kroppen er ustabil og kan føre til tab af kontrol.
7. Brug ikke maskinen, hvis magneten og luftkontrolknappen ikke kan tændes eller slukkes. Ethvert værktøj, der ikke kan styres med knappen, er farligt og skal repareres.
8. Sluk for lufttilførslen, og tag rørdøbsstikket ud af maskinen, før du foretager justeringer, skifter tilbehør eller opbevarer værktøjet. Sådanne forebyggende sikkerhedsforanstaltninger reducerer risikoen for at starte værktøjet ved et uheld.
9. Opbevar inaktive maskiner utilgængeligt for børn og andre utrænede personer. Værktøj er farligt i hænderne på utrænede brugere.
10. Vedligehold maskiner med omhu. Hold skæreværktøjer skarpe og rene. Korrekt vedligeholdt værktøj med skarpe skærekanter er mindre tilbøjelige til at binde og er lettere at kontrollere.
11. Kontroller for forkert justering eller binding af bevægelige dele, brud på dele og enhver anden tilstand, der kan påvirke maskinens drift. Hvis det er beskadiget, skal værktøjet serviceres før brug. Mange ulykker skyldes dårligt vedligeholdt værktøj.
12. Brug kun tilbehør, der anbefales af EUROBOOR til din model. Tilbehør, der kan være egnet til en maskine, kan blive farligt, når det bruges på en anden maskine.

TJENESTE

- Værktøjsservice må kun udføres af kvalificeret reparatør. Service eller vedligeholdelse udført af ukvalificeret personale kan medføre risiko for personskade.
- Brug kun identiske reservedele ved servicering af et værktøj. Følg instruktionerne i vedligeholdelsesafsnittet i denne vejledning. Brug af uautoriserede dele eller manglende overholdelse af vedligeholdelsesinstruktionerne kan skabe risiko for kvæstelser.

1.2 Specifikke sikkerhedsoplysninger

- Hold fingrene langt væk fra boreområdet.
- Undgå at røre ved den borede kerne, der automatisk skubbes ud af centreringstiften, når arbejdsproceduren er afsluttet. Kontakt med kernen, når den er varm, eller hvis den falder, kan forårsage personskader.
- Brug altid sikkerhedskæden.
- Den magnetiske boremaskine er optimeret til brug på stål, der starter med en tykkelse på 3 mm med minimal luftspalte mellem magnetoverfladen og monteringsoverfladen. Hold luftspalten på et minimum ved at rengøre overfladen; Hvis du undlader at gøre det, vil dette påvirke magnetens ydeevne betydeligt.
- Den maksimalt tilladte spidskraft på den magnetiske boremaskine vil stige med tykkelsen og typen af materiale; Luftspalter, overfladebelægninger og snavs kan reducere denne værdi.
- Placer altid maskinen på en overflade, der er fri for spåner, spåner, spåner og overfladesnavs.
- Hold magneten ren og fri for snavs og spåner.
- Tænd ikke for maskinen, før den er monteret og installeret i henhold til disse instruktioner.
- Tænd ikke for maskinen, før du har kontrolleret, at magneten er spændt godt fast til monteringsoverfladen.
- Juster bordet, så fræseren ikke strækker sig ind i emnet før boring. Udfør ikke design-, monterings- eller konstruktionsaktiviteter på emnet, mens maskinen er tændt.
- Før du tænder for maskinen, skal du sikre dig, at alt tilbehør er monteret korrekt.
- Brug altid den anbefalede hastighed til tilbehøret og materialet.
- Brug ikke maskinen på det samme emne, som elektriske svejsere bruges på.
- Brug kun en passende skærevæske. Vi tilbyder et udvalg af førsteklasses skæreolier og smøremidler, som er specielt udviklet og udvalgt til optimal ydeevne og maksimal værktøjslevetid.
- Brug ikke flydende skæresmøremidler, mens du borer lodret eller over hovedet. Dyp fræseren i skærepasta, eller påfør en passende spray til disse anvendelser.
- Hæld ikke skærevæske i beholderen, mens den er monteret i beslaget.
- Installer sikkerhedsafskærmningen før brug for at beskytte den roterende boremaskine og for at beskytte operatøren mod metalaffald.
- Sørg for, at metalspåner eller harpiksholdige rester ikke kan føre til blokering af funktionen.
- I tilfælde af fastklemt fræser skal du afbryde maskinen fra lufttilførslen, fjerne årsagen til papirstoppet, før du tænder for maskinen igen.

RESTERENDE RISICI

På trods af anvendelsen af de relevante sikkerhedsforskrifter og gennemførelsen af enheder, kan visse resterende risici ikke undgås. Disse er:

- Nedsat hørelse
- Risiko for personskade på grund af flyvende partikler
- Risiko for forbrændinger på grund af, at tilbehør bliver varmt under drift
- Risiko for personskade på grund af langvarig brug

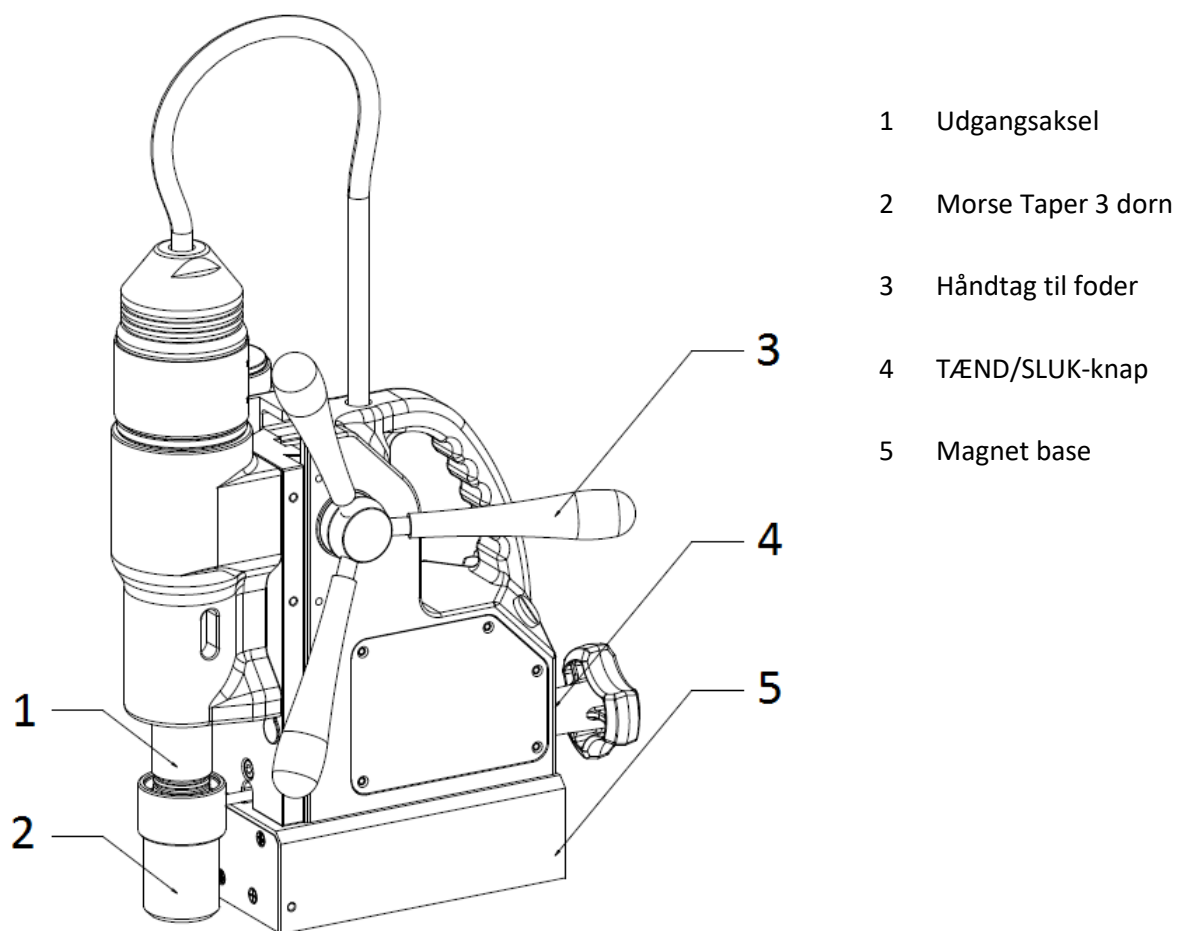
Forsøg altid at reducere disse risici så meget som muligt.

2. Beskrivelse

2.1 Tilsigtet brug

Denne bærbare pneumatiske boremaskine med en luftdrevne, gnistfri motor og en permanent magnetisk base kan bruges til boring, Undersænke og oprømning på flade emner med en magnetiserbar overflade i et vejrbeskyttet miljø, hvor elektriske maskiner er mindre praktiske eller ikke tilladte, især i områder og rum med potentielt eksplosive atmosfærer. Maskinen kan bruges vandret, lodret eller over hovedet.

2.2 Egenskaber



[billede 2-1]

2.3 Sagens indhold

- 1 x AIR.55 magnet boremaskine
- 1 x brugsanvisning
- 3 x håndtag
- 1 x Olietank + fastgørelsesstift
- 3 x unbrakonøgler (2,5, 4 og 5 mm)
- 1 x Sikkerhedskæde med lås
- 1 x Morse Taper 3 (MT3) dorn
- 1 x Drift nøgle MT3
- 2 x skruenøgle 19/22
- 1 x Sikkerhedsskærm
- 1 x sæt ørepropper
- 1 x par sikkerhedsbriller
- 1 x par handsker

2.4 Serienummer

Serienummeret er nævnt på maskinen og er indgraveret på rammen. Yderligere serienummer klistermærker leveres med maskinen til din administration.

Serienummeret hjælper dig og dit salgssted med at validere og identificere maskinen.

Som eksempel:

R552008001

opdeles i:

R55 20 08 001

Maskine serie

År for fremstilling

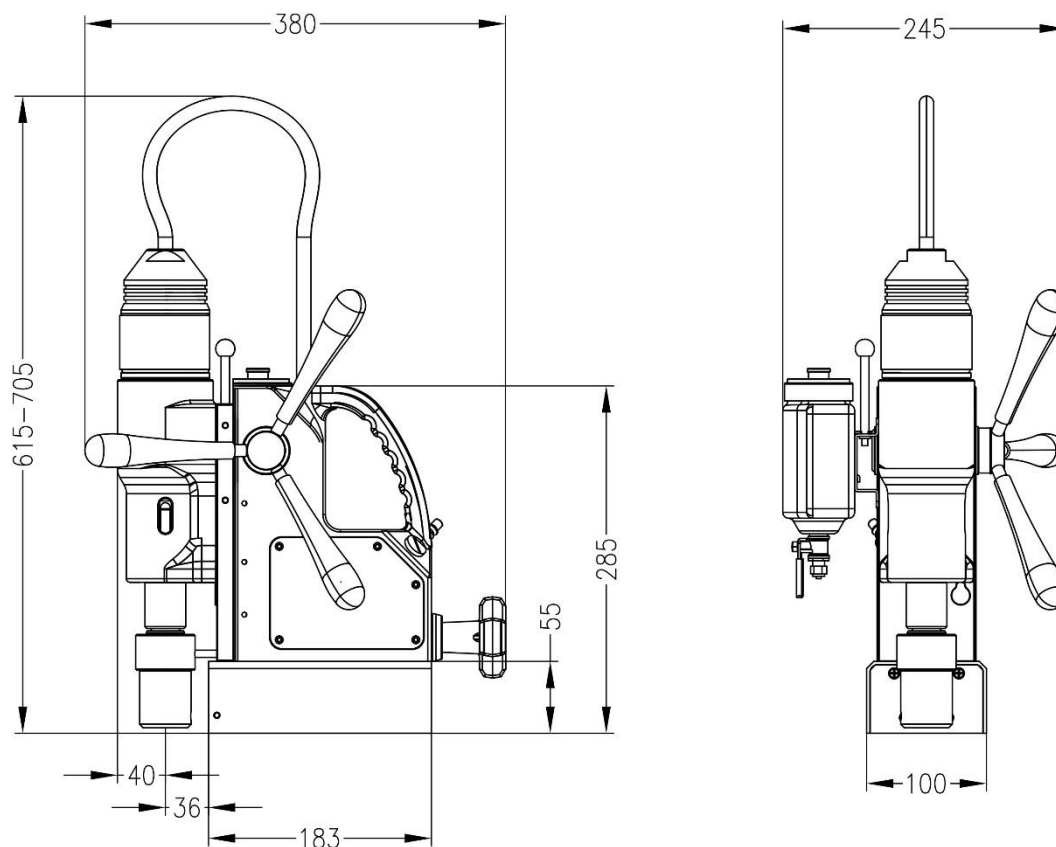
Fremstillingsmåned

Identifikationsnummer

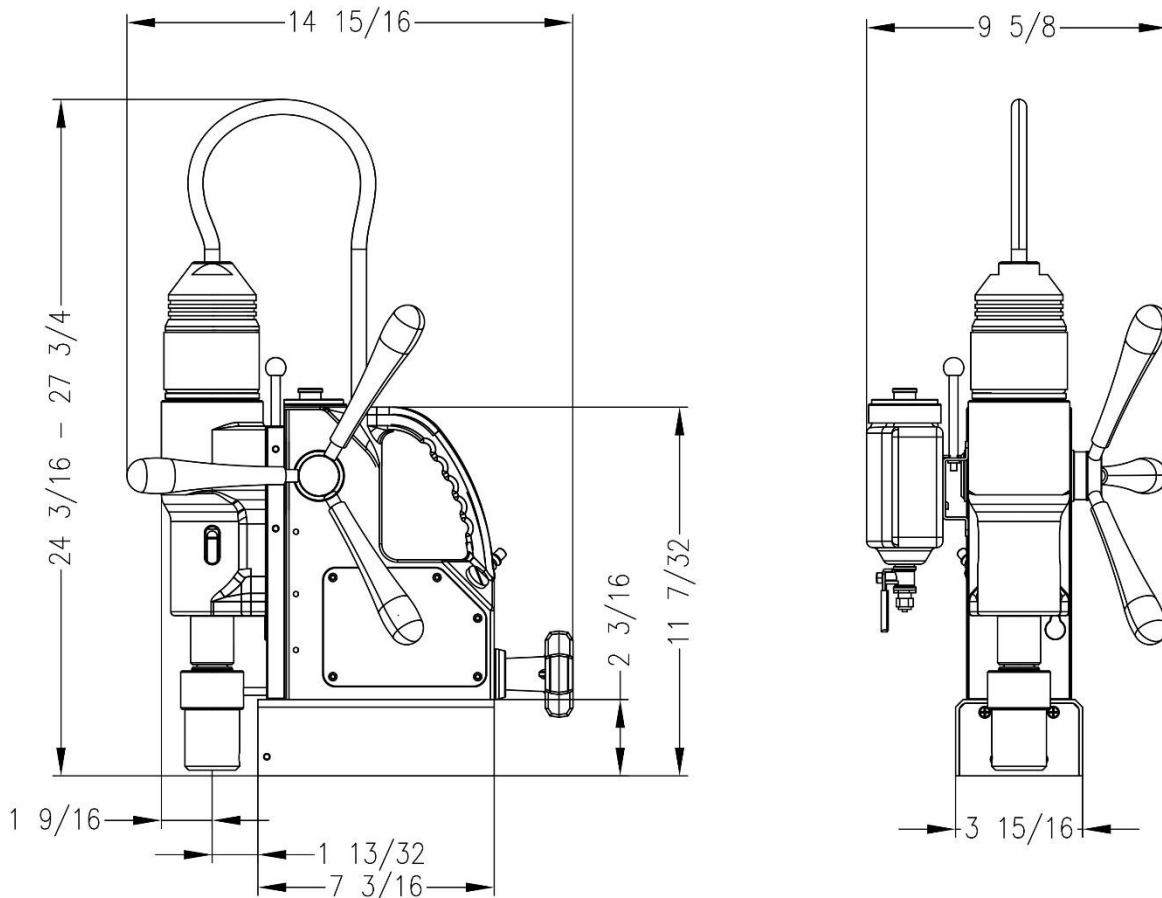
2.5 Tekniske data

	Metrikværdi	Kejserlig
Kernebor (HSS)	Ø 12 - 52 mm	Ø 7/16" - 2 1/16"
Kernebor (TCT)	Ø 12 - 55 mm	Ø 7/16" - 2 3/16"
Spiralbor	Ø 1 - 23 mm	1/16" - 15/16"
Gvindskæring	-	-
Undersænke	Ø 12 - 55 mm	Ø 7/16" - 2 3/16"
Længde	380 mm	14 15/16"
Bredde	245 mm	9 5/8"
Højde	615 - 705 mm	24 3/16" - 27 3/4"
Slagtilfælde	167 mm	6 9/16"
Vægt	16,5 kg	36.4 pund
Magnet (L x B x H)	183 x 100 x 55 mm	7 3/16" x 3 15/16" x 2 3/16"
Magnetisk kraft	900 kg	1,984 pund
Hastighed (uden belastning)	350 omdr./min.	350 omdr./min.
Arbor (Weldon)	MT3 19,05 mm	MT3 3/4"
Lufttilførsel	6,3 - 8,0 bar	90 - 116 PSI
Luftforbrug	1,1 m ³ /min	38.85 SCFM
Luftslange (indvendig Ø)	Min. 14 mm	Min. 9/16"

Dimensioner (mm)



Dimensioner (")



2.6 Symboler

Symbol	Udtryk, betydning	Forklaring
	Læs dokumentation	Sørg for at læse den vedlagte dokumentation, såsom brugsanvisningen og de generelle sikkerhedsinstruktioner
	Brug høreværn	Brug høreværn under drift
	Brug øjenværn	Brug øjenværn under drift
	Fare/advarsel/forsigtighed	Vær opmærksom på oplysningerne i den tilstødende tekst!
	Europæisk overensstemmelsessymbol	Bekræfter, at værktøjet er i overensstemmelse med Det Europæiske Fællesskabs direktiver
	ATEX	Symbol for ATEX-certificeret mekanisk udstyr til brug i eksplosionsfarlig atmosfære

Symbol	Udtryk, betydning	Forklaring
	Den Internationale Elektrotekniske Kommission	Overensstemmelse med internationale elektrotekniske sikkerhedsstandarder
	ISO9001	Certificeret i henhold til ISO9001:2015 kvalitetsstyringssystem
Mm	Millimeter	Måleenhed for dimensionerne
"	Tomme	Måleenhed for dimensionerne
Kg	Kilogram	Måleenhed for massen
Lbs	Pund	Måleenhed for massen
Rpm	Omdrejninger pr. minut	Måleenhed for rotationshastigheden
bar		Måleenhed for luftGevindskæringt
PSI	Pund pr. kvadrattomme	Måleenhed for luftGevindskæringt
m ³ /min	Kubikmeter pr. minut	Måleenhed for luftforbruget
SCFM	Standard kubikfod pr. minut	Måleenhed for luftforbruget

2.7 Miljø



Særskilt indsamling. Dette produkt må ikke bortskaffes sammen med almindeligt husholdningsaffald.



Separat indsamling af brugte produkter og emballage gør det muligt at genanvende materialer og bruge dem igen. Genbrug af genbrugsmaterialer hjælper med at forhindre miljøforurening og reducerer efterspørgslen efter råmaterialer.

Lokale regler kan indeholde bestemmelser om separat indsamling af elektriske produkter fra husstanden, på kommunale affaldspladser eller af forhandleren, når du køber et nyt produkt.

3. Forberedelse og justering

3.1 Montering



ADVARSEL: For at reducere risikoen for personskade skal du slukke for enheden og afbryde maskinen fra luftforsyningen, før du installerer og fjerner tilbehør, før du justerer eller ændrer opsætninger, eller når du foretager reparationer. Sørg for, at alle kontakter er i OFF-position. En utilsigtet opstart kan forårsage personskade.

MONTERING AF FODERHÅNDTAGENE

1. Monter hvert af de tre indføringshåndtag ved at skrue dem ind i navet i urets retning
2. Spænd godt fast med hånden

Håndtagene skal vende lidt udad. Pas på ikke at krydsgevind nogen af komponenterne.

MONTERING AF SIKKERHEDSAFSKÆRMNINGEN

Sikkerhedsafskærmningen beskytter mod spåner og utilsigtet kontakt og skal altid monteres før brug.

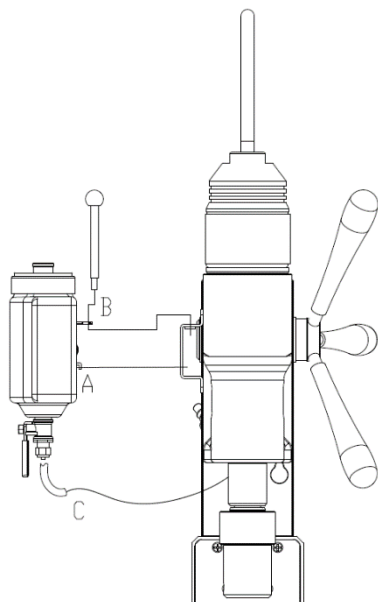
1. Hold afskærmningen foran magneten, juster åbningerne i afskærmningen med hullerne i magneten.
2. Monter skruerne i hullerne på siden af magneten.



ADVARSEL: Brug altid sikkerhedsskærmen

MONTERING AF SMØRESYSTEMET

Smøresystemet kan bruges til horisontale boreapplikationer (boret bruges lodret).



[billede 3-1]

1. Hæng olietanken (A) på tankholderen
2. Placer og spænd fastgørelsesstiften (B)
3. Tilslut slangen (C) til fittingen på morsekonusdorn. Sørg for, at slangen er tilsluttet helt og tæt
4. For at frakoble slangen skal du Gevindskæring på den blå ring på forbindelsen og forsigtigt trække slangen ud

MONTERING AF SIKKERHEDSKÆDEN

1. Før sikkerhedskæden gennem rammegrebets åbning
2. Vikl kæden rundt om arbejdsemnet
3. Luk kæden sikkert ved hjælp af låsen



ADVARSEL: Brug altid sikkerhedskæden, når du bruger maskinen lodret og/eller på hovedet.

3.2 Før brug

Sørg for, at magnetens kontaktflade er plan, ren og rustfri.

Fjern eventuel lak eller primer. Ved arbejde på materialer, der ikke er magnetiserbare, skal der anvendes egnede fikseringsanordninger. Ved arbejde på stålmateriale med en materialetykkelse på mindre end 3 mm skal emnet forstærkes med et ekstra stål for at garantere den magnetiske holdekraft.

Kontroller maskinen for mulige skader. Før du bruger maskinen, skal du omhyggeligt kontrollere beskyttelsesanordninger eller let beskadigede komponenter for at sikre, at de fungerer perfekt og efter hensigten.

Kontroller, at flytningen er i perfekt stand, og at den ikke sidder fast, og kontroller, om delene er beskadigede. Alle dele skal være korrekt installeret og opfylde alle nødvendige betingelser for at sikre perfekt drift af maskinen.

Beskadigede beskyttelsesanordninger og dele skal repareres eller udskiftes i henhold til specifikationerne fra EUROBOOR hos enhver autoriseret EUROBOOR-forhandler.

Brug IKKE under våde forhold eller i nærheden af brændbare væsker eller gasser.

Lad IKKE børn komme i kontakt med maskinen. Overvågning er påkrævet, når uerfarne operatører bruger denne maskine.

PNEUMATISK SIKKERHED

Maskinen er designet til et specifikt lufttryksområde mellem 6,3 og 8,0 bar (90 og 116 PSI). Kontroller altid før brug, at lufttilførslen svarer til dette område.

Modificer aldrig luftstikkene på nogen måde. Brug ikke beskadigede luftstik. Standard har 3/8" stikket kan kun udskiftes med det samme i tilfælde af beskadigelse eller udskiftes med et andet af en anden forbindelsestype af uddannet personale og autoriserede reparationscentre. Brug kun fittings og koordinerede adapter- og stikpar, der passer til det givne lufttryk.

Misbrug ikke luftslangerne. Brug aldrig slangen på maskinen til at bære den. Træk aldrig i slangens udløbsstik fra maskinens indløbsstik ved at trække i slangen. Hold luftslangerne væk fra varme, olie, skarpe kanter eller bevægelige dele.

Udskift straks beskadigede slanger. Beskadigede slanger kan forårsage luftlækage og påvirke maskinens ydeevne.

Nyttige tip

- Prøv et par enkle projekter med skrotmateriale, indtil du udvikler en "følelse" for den magnetiske boremaskine;
- Lad maskinen køre ind i en periode på 8 til 10 timer, før du starter med store operationer. Fyld ikke maskinen for meget i denne indkøringsperiode;
- Brug aldrig maskinen med alvorlig overbelastning;
- Hold altid maskinen fri for fugt for at beskytte maskinen, dig selv og andre.

4. Brug af maskinen

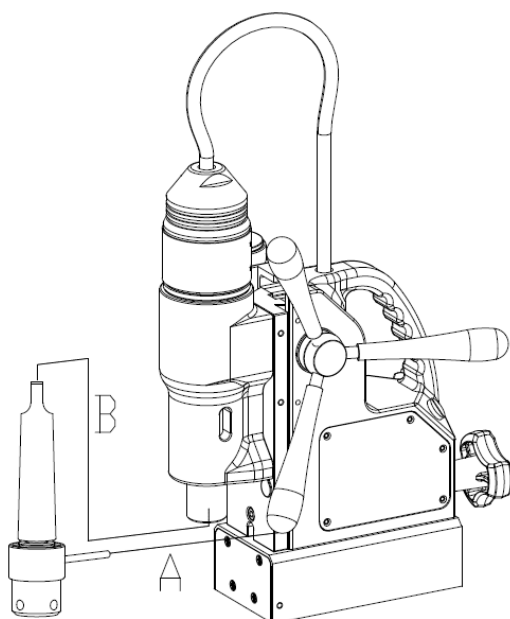


ADVARSEL: Overhold altid sikkerhedsinstruktionerne og gældende regler.

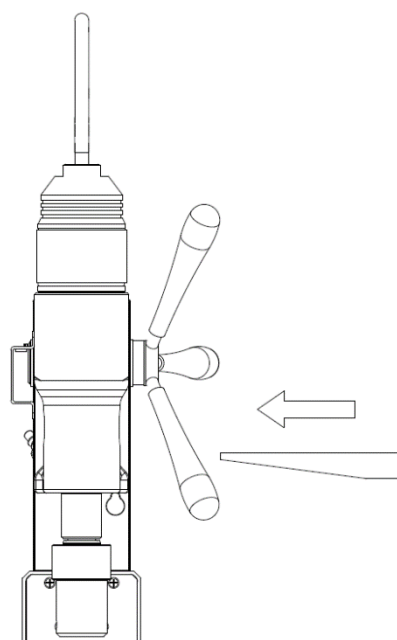


ADVARSEL: For at reducere risikoen for alvorlig personskade skal du slukke for værktøjet og afbryde værktøjet fra lufttilførselskilden, før du foretager justeringer eller fjerner/installerer tilbehør eller tilbehør.

4.1 Morse konisk arbor



[billede 4-1]



[billede 4-2]

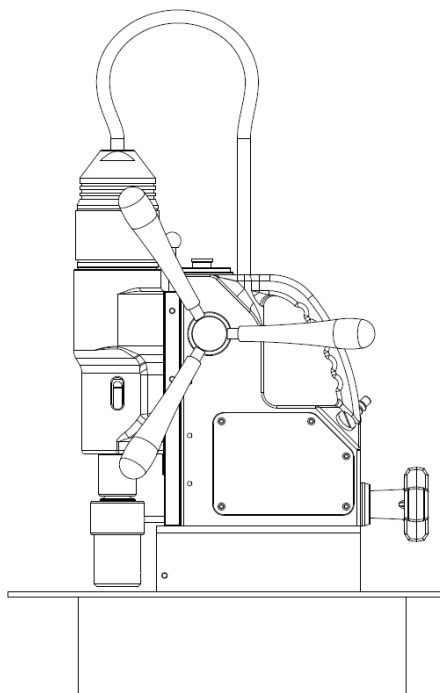
1. Sørg for, at indersiden af udgangsakslen og Morse Taper 3 (MT3) dornen er rene og fri for fedt
2. Juster kølevandsringens rotationsbegrænser med fordybningen i gearkassen (A)
3. Skub Morsekonus-dornen fast ind i udgangsakslen med hånden (B). Sørg for, at den er korrekt placeret. Du skal ikke kunne trække den ud med hånden.
4. Sådan fjernes morsekonisk dorn
 - Skift af lufttilførsel og motor
 - Drej udgangsakslen med hånden, indtil slidsen på akslen flugter med slidsen på gearkassen
 - Bank forsigtigt den medfølgende drivnøgle ind i åbningerne med en hammer, og træk Morse Taper dorn ud

4.2 Magnet base

Ved at kombinere EUROBOOR permanentmagnet teknologi og en pneumatisk borehed har vi skabt et værktøj, der er i stand til hurtigt og sikkert at bore på flade overflader i potentielt eksplosive atmosfærer. Permanente magneter giver mulighed for et mere effektivt felt på tyndere materiale, hvilket giver mere ensartede spidskræfter.

Sørg for, at magnetboremaskinen er placeret på en glat, ren, plan og solid overflade uden genstande eller snavs for at garantere maksimal vedhæftning.

Emnet skal være mindst 6 mm (1/4") tykt for at magneten kan klæbe og bore sikkert. Hvis emnet er mellem 3 mm (1/8") og 6 mm (1/4"), skal du sørge for at lave en ordentlig base for at skabe et godt magnetfelt som vist nedenfor.



[billede 4-3]

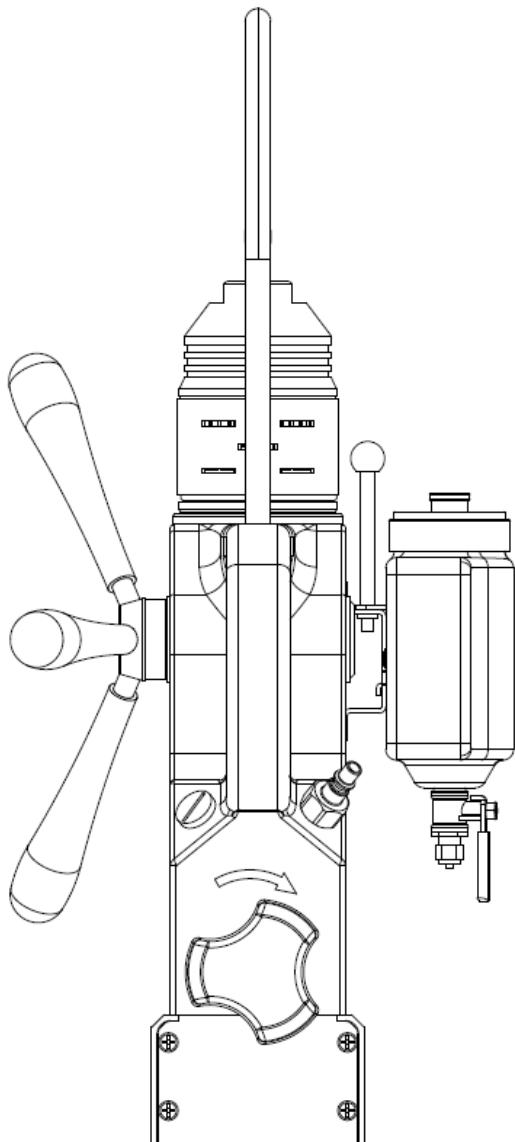
Fuld mætning af permanentmagneten opnås med 15 mm stål.

Når den permanente magnet ikke er i stand til at skabe et godt nok magnetfelt, kan dette skyldes

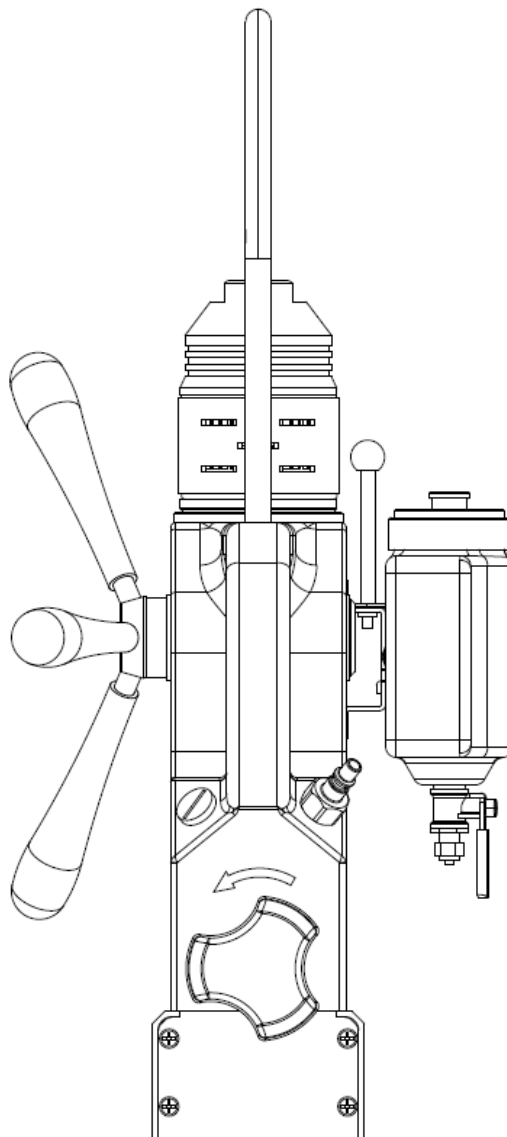
- Overfladen er ikke flad;
- Emnet er ikke magnetiserbart (f.eks. aluminium);
- Emnet er belagt eller malet;
- Emnet er ikke tykt nok.
- Emnets temperatur, som ikke bør overstige 80 ° C (176 ° F)

Brug af magneten:

1. Placer og placer maskinen på emnet;
2. For at aktivere magneten skal du tage godt fat i knappen på bagsiden af maskinen og dreje den med uret 180°;
3. For at deaktivere magneten skal du dreje knappen 180° mod uret.



[billede 4-4 | magnet TIL]



[billede 4-5 | magnet FRA]



ADVARSEL: Brug ikke denne maskine, når knappen ikke kan udføre 180° rotation. Magneten genererer muligvis ikke tilstrækkelig fastgørelseskraft.

Vi vil gerne påpege, at ovennævnte forholdsregler ikke garanterer, at magneten ikke frigøres fra materialet. EUROBOOR påtager sig intet ansvar, når det kommer til, at magneten ikke fungerer eller fungerer dårligt.

Sørg for, at magneten er fastgjort tæt til emnet, før du tænder for maskinen.

Brug altid den medfølgende sikkerhedskæde. At bore over dit hoved er ekstremt farligt og anbefales ikke. For brug af magnetiske boremaskiner på rør, ikke-flade eller ikke-magnetiske materialer, henviser vi til vores katalog eller vores hjemmeside www.euroboor.com, hvor flere vakuumentilspændingssystemer, rørsplændesystemer og TUBE-maskiner kan findes.

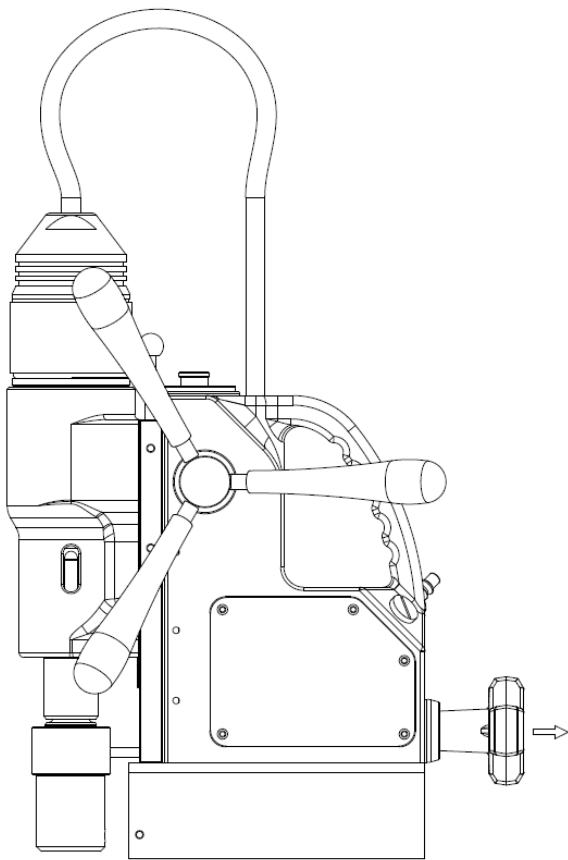
4.3 Tænd og sluk for motoren



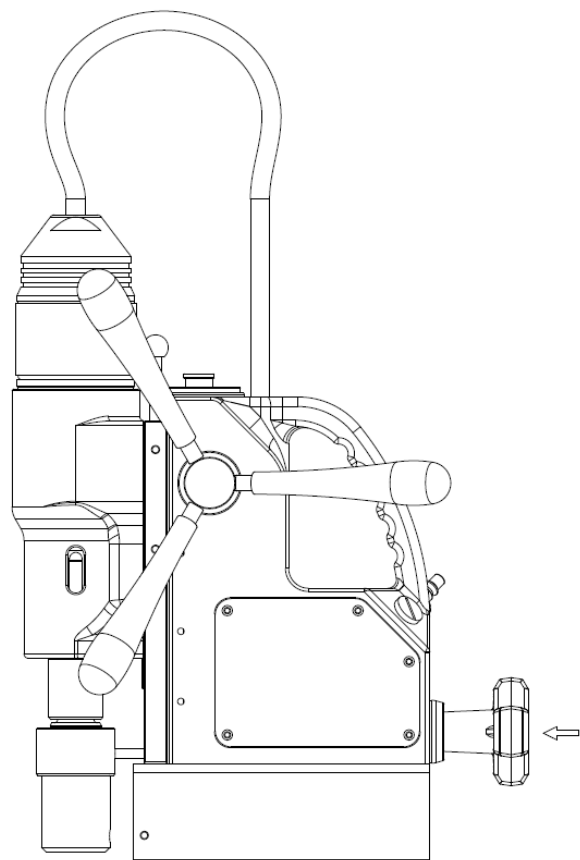
ADVARSEL: Kom 10 dråber pneumatisk olie (EUROBOOR IBO.80) i maskinens luftindtag, før du tilslutter luftslangen og starter motoren!

Brug af motoren:

1. Sørg for, at magneten er aktiveret, og at luftslangen er tilsluttet maskinens luftindtag. Tænd for lufttilførslen.
2. Træk knappen ud for at aktivere motoren.
3. Lad altid motoren køre i et par sekunder, før du starter nogen form for operation.
4. For at deaktivere motoren skal du skubbe knappen ind igen. Glem ikke at slukke for lufttilførslen, før du frakobler luftslangen.



[billede 4-6 | motor tændt]



[billede 4-7 | motor slukket]

4.4 Smøring af værktøj

HORISONTALE ANVENDELSER

For at bruge smøresystemet skal tanken fyldes med en skærevæske eller olie

1. Sørg for, at flowregulatoren er lukket
 2. Skru hættten af
 3. Fyld beholderen med skærevæske eller olie
 4. Skru hættten på igen
- Juster væskestrømmen efter behov ved hjælp af flowregulatoren;
 - Tilsæt mere skærevæske, hvis spånerne (metalspåner) bliver blå.

LODRETTE OG OVERHEAD-APPLIKATIONER

Dyp fræseren i skærepasta, eller påfør en passende spray.



ADVARSEL: Brug ikke smøresystemet til lodret eller overliggende boring. Brug i stedet EUROBOOR skærepasta eller spray

Sørg for kun at bruge egnet skæreolie eller væske. EUROBOOR tilbyder et bredt udvalg af skæresmøremidler til alle værktøjs- og materialekombinationer. Korrekt køling hjælper dig med at skabe bedre og hurtigere resultater og forlænge levetiden på dine værktøjer.

5 Arbejde med betjeningsværktøj

5.1 Kernebor

Kernebor skærer kun materiale i periferien af hullet i stedet for at omdanne hele hullet til spåner. Som et resultat er den energi, der kræves for at lave et hul, lavere end for en spiralboremaskine. Når du borer med en ringformet fræser, er det ikke nødvendigt at bore et pilothul.



ADVARSEL: Rør ikke ved kniven eller delene tæt på kniven umiddelbart efter brug, da de kan være ekstremt varme og forårsage forbrændinger på huden. Sørg for, at der ikke er nogen i arbejdsområdet, hvor metalkernen skubbes ud.

BORE BETINGELSER

Hvor let materialet kan bores afhænger af flere faktorer, herunder trækstyrke og slidstyrke. Mens hårdhed og/eller styrke er det sædvanlige kriterium, kan der være store variationer i bearbejdelighed mellem materialer, der viser lignende fysiske egenskaber.

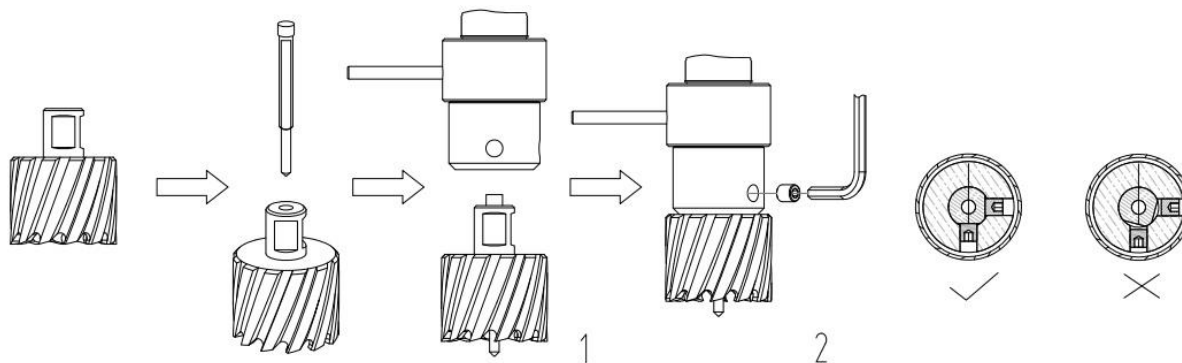
Boreforholdene afhænger af krav til værktøjslevetid og overfladekvalitet. Disse forhold begrænses yderligere af værktøjets stivhed og arbejdsomnet, smøring og maskineffekt. Jo hårdere materialet er, jo lavere skærehastighed.

Nogle materialer med lav hårdhed indeholder slibende stoffer, hvilket fører til hurtigt slid på skærkanten ved høje hastigheder. Fremføringshastigheder styres af stivhed i opsætningen, mængden af materiale, der skal fjernes, overfladen finish og tilgængelig maskinkraft.

BORING AF ET HUL

Nu hvor du har læst de forklarende oplysninger og sikkerhedsanbefalinger ovenfor, er du klar til rent faktisk at begynde at bore. Følg disse 12 trin for det bedste boreresultat:

1. Installer den ringformede fræser
 - Placer pilotstiften i fræsere
 - Juster de flade flader på skæreskaftet med skruerne i værktøjsholderen
 - Sørg for, at skæreskaftet er gået helt og korrekt ind (1)
 - Spænd skruerne (2)



[billede 5-1]

2. Marker præcist midten af hullet

3. Brug pilotstiften til at placere maskinen og i den korrekte position, med spidsen af pilotstiften for at møde det markerede centrum af hullet.
4. Tænd for magneten, og kontroller, at boret er i den rigtige position, og at maskinen er skubbet stramt mod emnet.
5. Hvis du har installeret smøresystemet, skal du åbne ventilen for at frigive olien. Hvis ikke, skal du fylde spindlens huller med skæreolie.
6. Tænd for motoren kl. og lad den køre med den ubelastede hastighed.
7. Drej armene for at begynde at bore. Påfør kun et let tryk, når den ringformede fræser rører metallet. Skub ikke den ringformede fræser med kraft ind i metallet.
8. Påfør regelmæssigt tryk under boring. Boreydelsen forbedres ikke ved at lægge mere pres på værktøjet. For meget tryk vil overbelaste motoren, og din ringformede fræser vil blive slidt hurtigere.



ADVARSEL: En kontinuerlig, ikke-misfarvet jernspån er et tegn på korrekt borehastighed og en velsmurt, skarp fræser. Lad fræseren gøre arbejdet og giv den tid til at skære i metallet!!

9. Juster olietilførslen, når det er nødvendigt. Uden smøresystem skal du stoppe med at bore regelmæssigt, fylde hullerne i spindlen op og fortsætte med at bore.
10. Påfør mindre tryk, når boret skærer gennem materialet. Sneglen skubbes ud af fræseren af pilotstiften.
11. Drej armene for at sætte motoren i højeste position, og sluk for motorenheden.
12. Fjern grater, metalspåner og rengør fræseren og overfladen uden at komme til skade.



FORSIGTIG: Metalsneglen ud kan være skarp og meget varm!!

5.2 Spiralbor

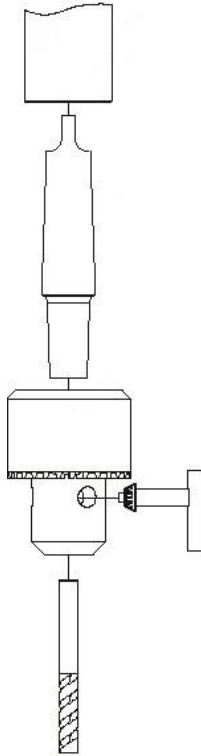
Weldon skaft

Monter spiralboret med 19.05 mm (3/4") Weldon-skaft i dornen og fastgør skruerne med den medfølgende unbrakonøgle.

Følg de yderligere trin i afsnittet Ringformede skærere.

Standard parallelskaft (DIN338)

1. Fjern Morse Taper 3 (MT3) dornen til Weldon-skafter (se afsnit Morse Konus dorn)
2. Monter en MT3-dornforbindelse
 - a. EUROBOOR kode 1/2UNF-MC3 til 1/2" x 20 UNF borepatronforbindelser
 - b. EUROBOOR kode B16-MC3 til B16 borepatronforbindelser
3. Monter den passende spiralborepatron på dornen
4. Monter boret med parallelt skaft og fastgør det



[billede 5-2 | Eksempel på fastgørelse af en boremaskine med en nøgle]

5. Marker præcist midten af hullet, og brug spidsen af spiralboret til at placere maskinen.
For yderligere trin se afsnittet Ringformede skærere.

5.3 Trinbor og forsænkere

For at installere bor til oprivning og Undersænke skal du følge trinene nævnt i de foregående afsnit.

6. Vedligeholdelse

Dit elværktøj er designet til at fungere over en lang periode med et minimum af vedligeholdelse. Kontinuerlig tilfredsstillende drift afhænger af korrekt værktøjspleje og regelmæssig rengøring.



ADVARSEL: For at reducere risikoen for personskade skal du slukke for enheden og afbryde maskinen fra luftforsyningen, før du installerer og fjerner tilbehør, før du justerer eller ændrer opsætninger, eller når du foretager reparationer. Sørg for, at kontakten er i OFF-position. En utilsigtet opstart kan forårsage personskade.

Ligesom enhver magnet boremaskine med bevægelige dele har din EUROBOOR magnetboremaskine også brug for regelmæssig vedligeholdelsesservice. Et par anbefalinger:

KONTROLLER MASKINEN VISUELT FOR SKADER

Maskinen skal kontrolleres før brug for tegn på skader, der vil påvirke maskinens funktion. Der skal tages særligt hensyn til lufttilførselsslangerne, hvis maskinen ser ud til at være beskadiget, bør den ikke bruges. Undladelse af at gøre det kan forårsage personskade eller død.

RENSNING

- Rengør alt snavs, støv, metalspåner og grater på din magnetboremaskine
- Blæs snavs og støv ud af hovedhuset med tør luft, så ofte der ses snavs samle sig i og omkring ventilationsåbningerne. Bær godkendt øjenværn og en godkendt støvmaske
- Brug aldrig opløsningsmidler eller andre skrappe kemikalier til rengøring af værktøjets ikke-metalliske dele. Disse kemikalier kan svække de materialer, der bruges i disse dele. Brug en klud dampafsluttet kun med vand og mild sæbe. Lad aldrig væske komme ind i værktøjet; Nedsænk aldrig nogen del af værktøjet i en væske.

BETJENING AF MASKINEN

Maskinens funktion skal kontrolleres for at sikre, at alle komponenter fungerer korrekt. Udskift straks eventuelle defekte dele. Dette forhindrer, at korrekt fungerende dele bliver beskadiget.

TJEK MAGNETISK BASE

Før hver operation skal den magnetiske base kontrolleres for at sikre, at der ikke er nogen skader. En ujævn magnetbase vil forårsage, at magneten ikke holder så effektivt og kan forårsage skade på operatøren. Når maskinen er ude af brug i en længere periode, skal du påføre en lille mængde maskinolie på undersiden af den magnetiske base for rustbeskyttelse. Rengør den magnetiske base igen ved næste brug.

TJEK PNEUMATISKE DELE

Luftslangetilslutningerne, luftslangen og luftindtagstilslutningen på maskinen skal kontrolleres regelmæssigt. Fastgør løse forbindelser med den medfølgende skrueøgle. Udskift beskadigede dele.

TJEK GEARKASSENS FEDT

Gearkassens fedt bør kontrolleres og udskiftes med jævne mellemrum for at sikre maksimal smøring og minimalt slid og dermed den bedste ydeevne af maskinen.

MOTOR SMØRING

Brug passende olie til luftsmøreapparatet på din lufttilførselsenhed, og hold den i vater. Forkert olie eller utilstrækkelig olie kan beskadige den pneumatiske boremaskine.

JUSTERING AF SLÆDE

Et væsentligt krav til maskinen er, at slæden kan bevæge sig på en jævn og kontrolleret måde, fri for sideværts bevægelse og vibrationer. Denne situation kan opretholdes ved periodisk justering af objektglasset og opnås på følgende måde:

1. Placer maskinen i opretstående stilling, og hæv slæden til den højeste position ved hjælp af kapstanen. Rengør aluminiumsskinnerne, og påfør en lille mængde let maskinolie på slidfladerne
2. Før forsigtigt indstillingskruen ind med den medfølgende unbrakonøgle 2.5, indtil der opstår let modstand. Følg din vej ned og juster alle indstillingsmøtrikker og skruer
3. Betjen skyderen op og ned et par gange for at teste bevægelsen og foretage yderligere nødvendige justeringer. Prøv at sikre, at alle skruer udøver et ensartet tryk på slæden fra top til bund. En perfekt justeret slæde vil arbejde frit op og ned uden sidelæns bevægelse

SMØRING AF FODERVANDRINGEN

Fremføringsvandringen skal smøres med jævne mellemrum med fedt for at sikre jævn drift.

- Hæv motorenheden til den højest mulige position
- Smør svalehaleføringen på begge sider
- Smør tandstangen

Efter gentagen brug kan tandstangen løsne sig. Juster om nødvendigt det selvslående sæt skruer i venstre side. Spænd skruerne i serie, indtil tandstangen bevæger sig frit i svalehalestyret, men ikke tillader motoren at slingre.

REPARATION, ÆNDRING OG INSPEKTION

Reparation, ændring og inspektion af EUROBOOR magnetboremaskiner skal udføres af EUROBOOR eller en autoriseret EUROBOOR-forhandler. Reservedelslisten vil være nyttig, hvis den forevises sammen med maskinen til EUROBOOR-forhandleren til service, når der anmodes om reparation eller anden vedligeholdelse.

EUROBOOR-maskiner forbedres og modificeres konstant for at inkorporere de nyeste teknologiske fremskridt. Derfor kan nogle dele (dvs. varenumre og/eller design) ændres uden forudgående varsel. På grund af EUROBOORs løbende forsknings- og udviklingsprogram kan maskinernes specifikationer ændres uden forudgående varsel.



ADVARSEL: Da andet tilbehør end det, der tilbydes af EUROBOOR, ikke er blevet testet med dette produkt, kan brug af sådant tilbehør med dette værktøj være farligt. For at reducere risikoen for personskade bør kun EUROBOOR-anbefalet tilbehør bruges sammen med dette produkt.

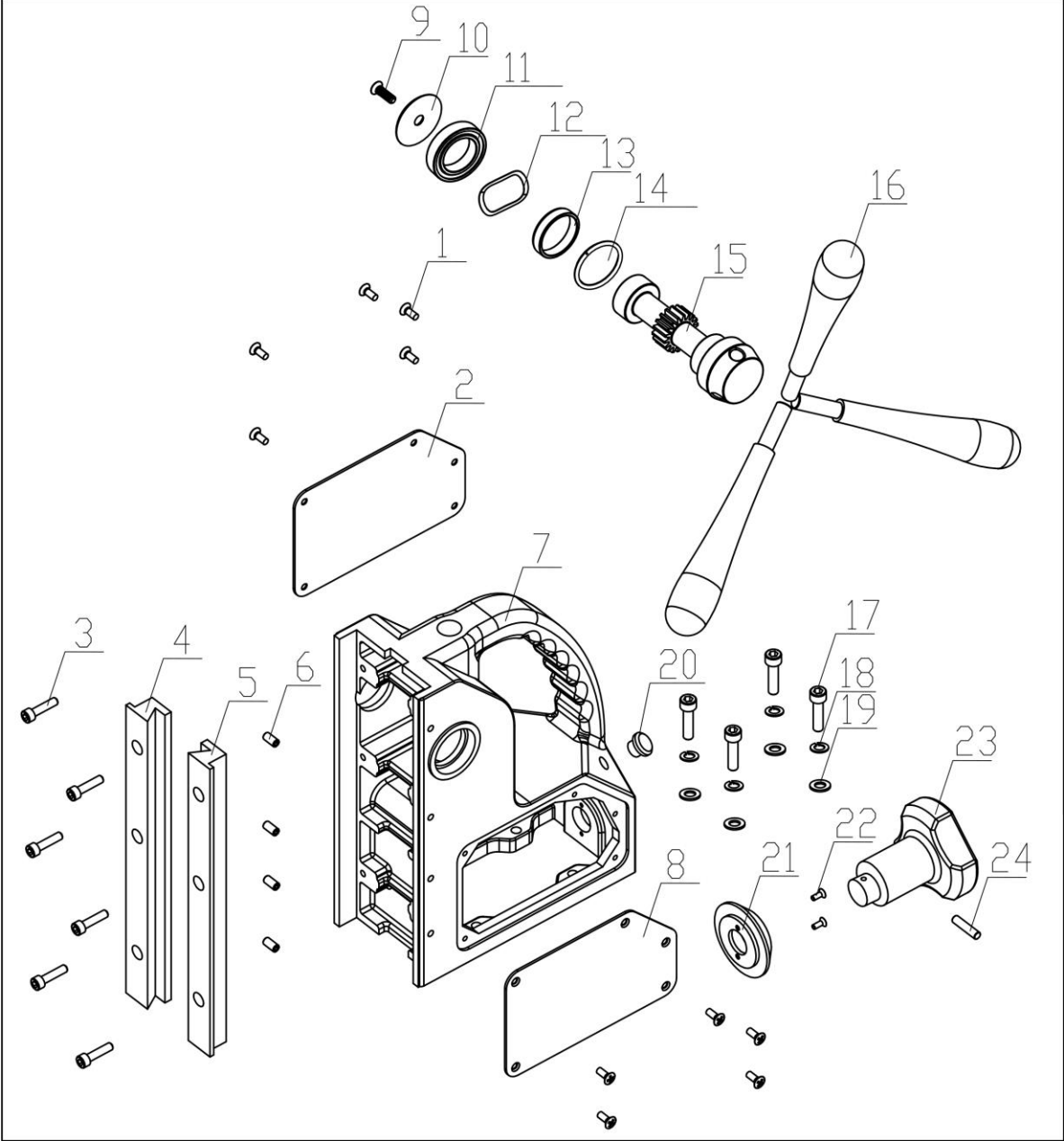
Kontakt din forhandler for yderligere information om det relevante tilbehør.

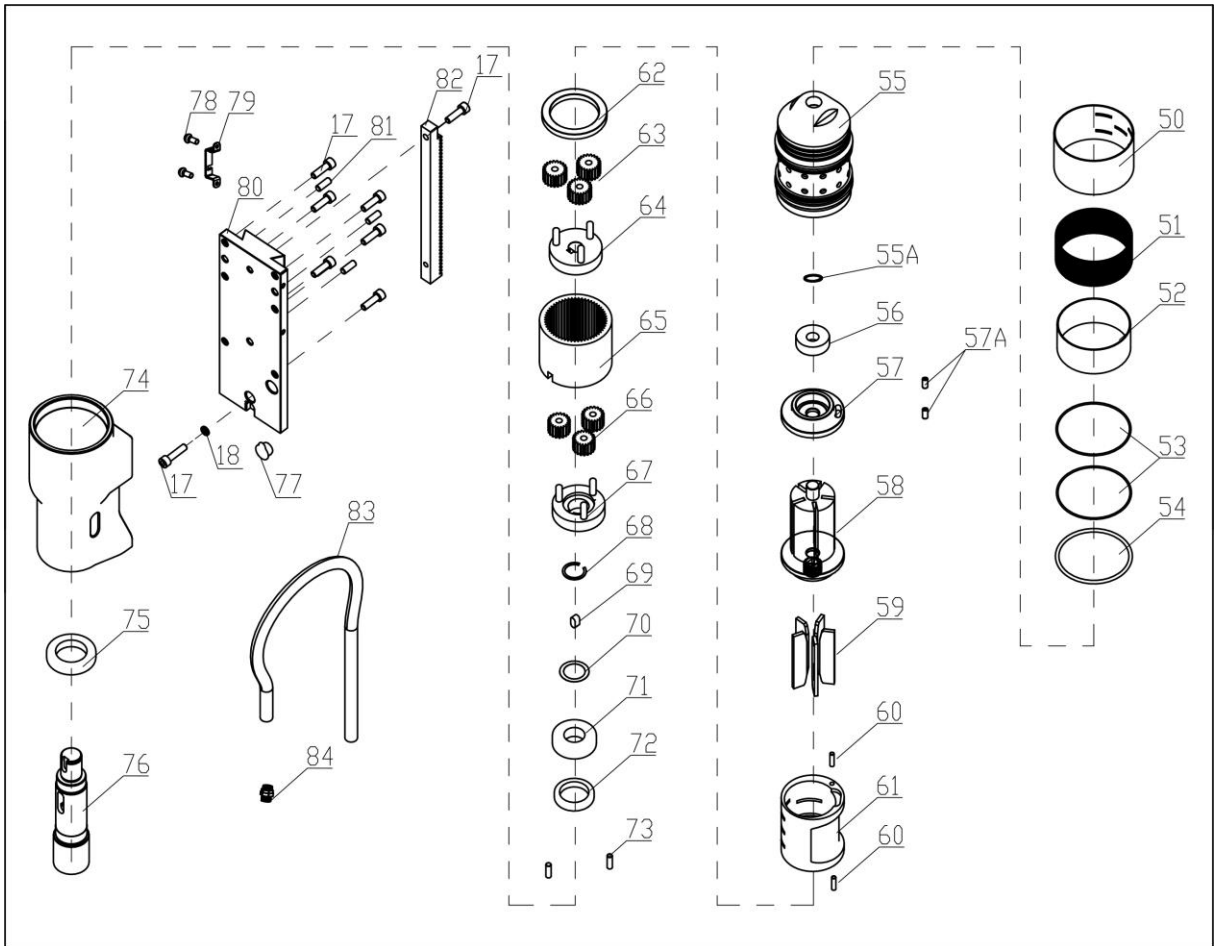
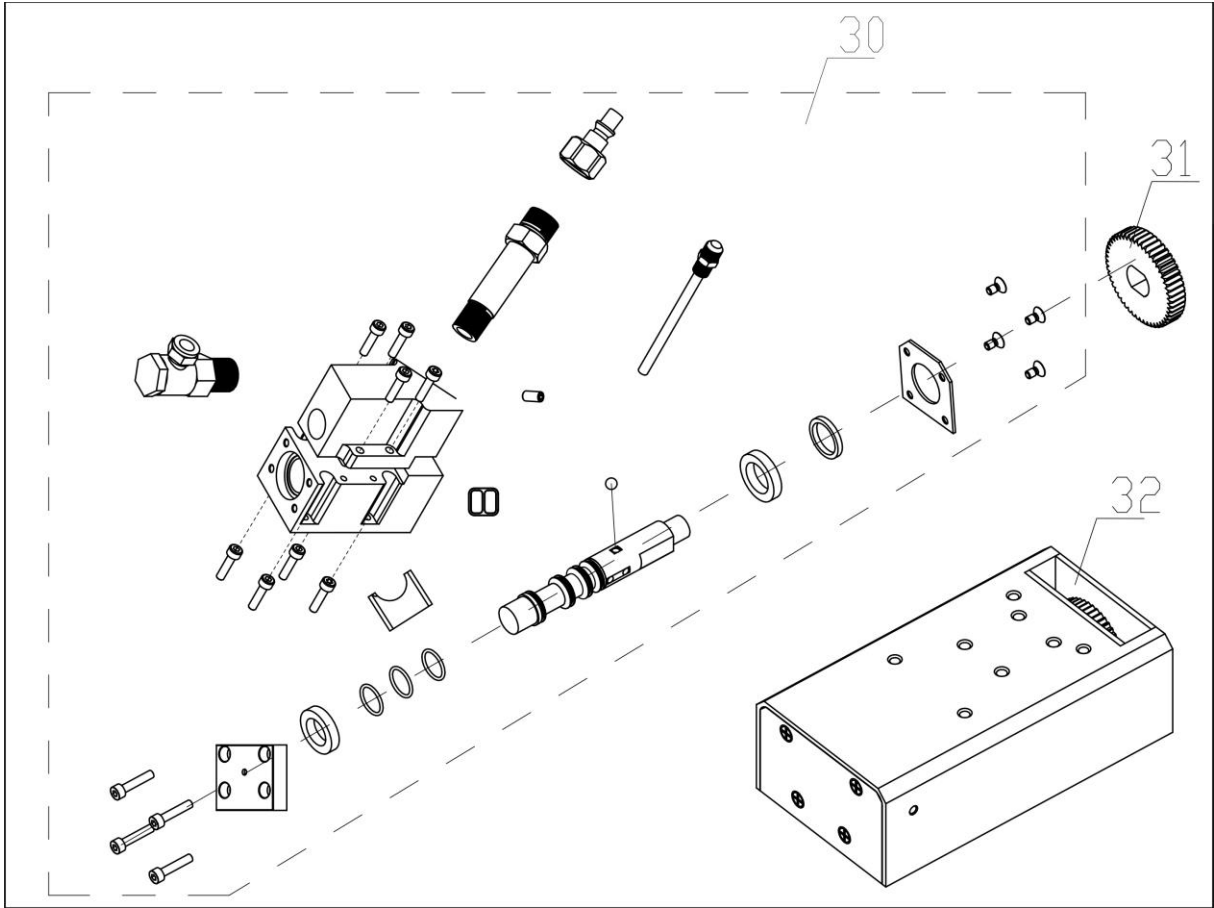
7. Fejlfinding

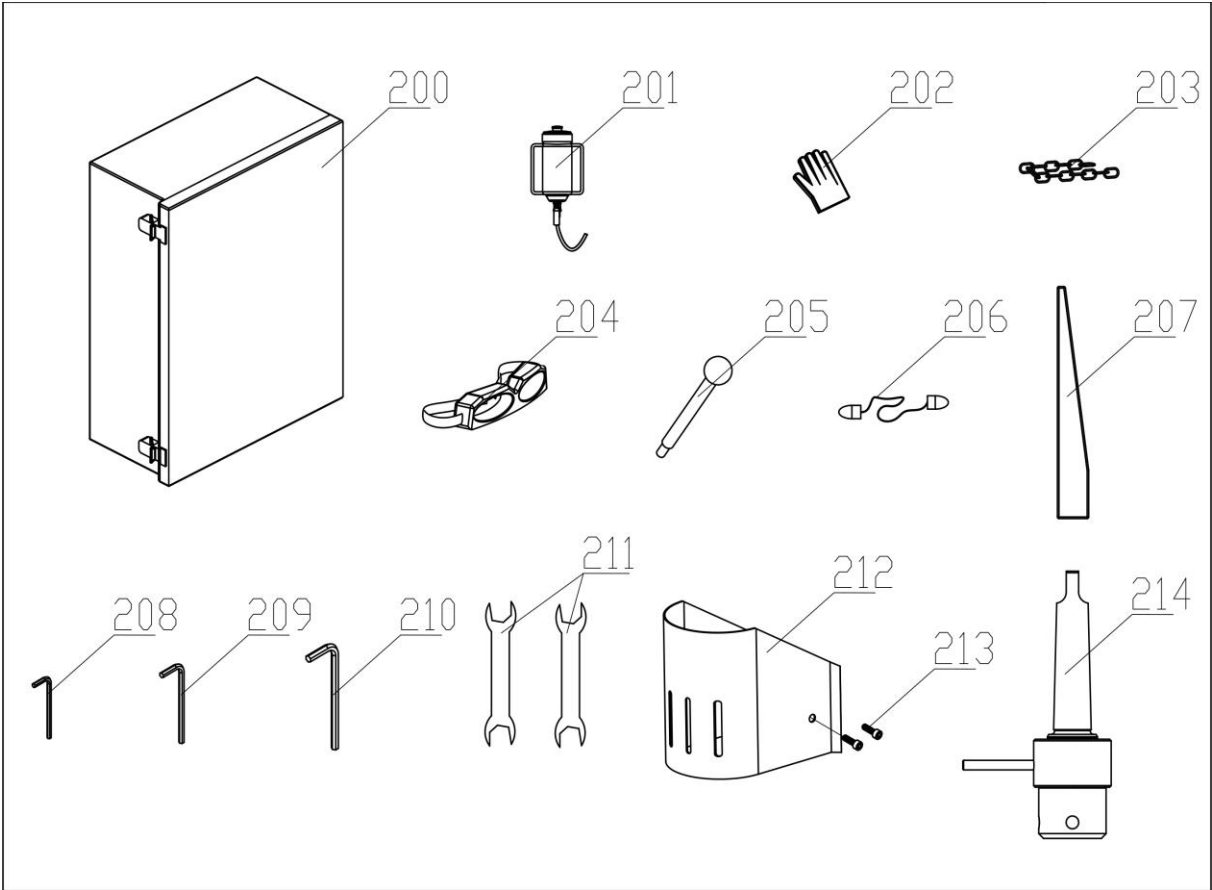
Utilstrækkelig magnetisk kraft	<ul style="list-style-type: none"> - Bunden af magneten er ikke ren og/eller tør - Bunden af magneten er ikke egnet til emnet - Arbejdsemnet er ikke bart metal - Emnet er ikke rent eller fladt - Arbejdsemnet er for tyndt - Defekt magnet
Motoren begynder at køre med kontakten i OFF-position, når lufttilførslen er tændt	<ul style="list-style-type: none"> - Defekt tænd/sluk-knap eller ventil
Motoren starter ikke med kontakten i ON-position	<ul style="list-style-type: none"> - Beskadigede eller defekte stik eller luftslange - Defekt tænd/sluk-knap eller ventil - Defekt gearkasse
Motoren stopper pludselig	<ul style="list-style-type: none"> - Komponenter er løse eller mangler, hvilket forårsager vibrationer - Maskinskift på emne - Ustabil fræser/dorn-kombination - Sløv fræser - Fræseren er ikke egnet til emnet
Motoren kører uregelmæssigt eller for langsomt	<ul style="list-style-type: none"> - Utilstrækkeligt eller uregelmæssigt lufttryk
Motoren laver høj eller skrigende lyd	<ul style="list-style-type: none"> - LuftGevindskæringt er for højt - Lejer slide - Gear(e) slide - Utilstrækkeligt fedt i gearkassen
Motoren kører groft og/eller sætter sig fast	<ul style="list-style-type: none"> - Bøjet dorn - Akslen, der strækker sig ud fra motoren, er bøjet - Føring ikke monteret lige - Snavs mellem dorn og føring
Motor giver en raslende lyd	<ul style="list-style-type: none"> - Lejer slide - Gear(e) slide - Utilstrækkeligt fedt i gearkassen
Kernebor går hurtigt i stykker, hullerne er større end hulskæreren	<ul style="list-style-type: none"> - Udsalg i guiden - Bøjet dorn - Akslen, der strækker sig ud fra motoren, er bøjet - Bøjet pilotstift
Vejledning kræver en stor indsats	<ul style="list-style-type: none"> - Styrene er sat for stramt - Føringer eller tandstang er tørre og trænger til smøring - Styrene eller tandstangen er snavsede eller beskadigede - Capstan-navet i fodringssystemet er beskadiget
Rotationssystemets frie slaglængde for lang	<ul style="list-style-type: none"> - Løs eller defekt tandstang - Defekt rotationssystem

8. Eksplosionstegninger og reservedelsliste

8.1 Eksplosioner views







8.2 Reservedele

No.	Part no.	Description	Qty
1	020.0101	Panel screw BKVZ M4 x 8	10
2	AIR.0006	Rear panel AIR.55	1
3	100.0022	Bolt M5 x 20	6
4	AIR.0002	Aluminium rail (L) 17 x 22.8 x 230	1
5	AIR.0003	Aluminium rail (R) 17 x 22.8 x 230	1
6	020.0056/S	Screw SS M5 x 6	4
7	AIR.0001	Frame AIR.55	1
8	AIR.0005	Front panel AIR.55	1
9	020.0081	Screw BKVZ M6 x 16	1
10	050.0030	End cover Ø36 X 3	1
11	050.0063	Bearing 6804 ZZ	1
12	040.0023	Washer	1
13	032.0127A	Adapter ring v2	1
14	030.0027	Washer	1
15	020.0061/Z	Capstan hub assembly	1
16	020.0315X	Arm for capstan	3
17	020.0156	Bolt M6 x 20	12
18	020.0111	Washer M6 DIN7980	5
19	020.0112	Washer M6	4
20	AIR.0042	Silencer 3/8"	1
21	AIR.0025	Gear spacing ring 30 x 17 x 10	1
22	AIR.0007	Screw M3 x 8	2
23	AIR.0008	Adjustment handle	1
24	AIR.0009	Pin 3 x 16	1
30	AIR.A003-CK	Tube set	1
31	AIR.0017	Gear M1 x T50	1
32	AIR.A004	Magnet AIR.55	1
50	AIR.0043	Stainless steel tube cover	1
51	AIR.0044	Stainless steel mesh	1
52	AIR.0045	Silencer sponge	0,02
53	AIR.0047	O-ring 64 x 2.2	2
54	AIR.0046	O-ring 70 x 3.3	1
55	AIR.0048	Case	1
55A	100.0571	Circlip 471 11 x 1	1
56	AIR.0049	Bearing 6201Z	1
57	AIR.0050	Intake cover	1
57A	020.0005	Control unit 110V MDM	2
58	AIR.A007	Armature	1
59	AIR.0053	Page	5
60	AIR.0055	Pin 4 x 16	2

No.	Part no.	Description	Qty
61	AIR.0054	Field	1
62	AIR.0059	Limit ring	1
63	AIR.0060	Planetary gear	3
64	AIR.A005	Planetary gear carrier	1
65	AIR.0064	Ring gear	1
66	AIR.0066	Planetary gear	3
67	AIR.A006	Planetary gear carrier	1
68	050.0076	Circlip Ø20	1
69	050.0077	Key 6 x 6 x 12	1
70	050.0462	Washer 20.5 x 28 x 0.2	1
71	030E.5034	Bearing nsk 6004 DDU	1
72	050.0066	Oil bearing 28 x 38 x 7	1
73	100.0549	Casing pin	2
74	AIR.0067	Inner gear plate	1
75	050.0068	Bearing 61906 DDU	1
76	050.0461	Spindle drive shaft 34 x 146 #3	1
77	AIR.0068	Sealing plug	1
78	020.0063	Screw M5 x 20	2
79	020.0289	Tank holder	1
80	AIR.0070	Slide	1
81	AIR.0069	Pin 6 x 16	3
82	050.0074	Rack - 1.5X39T	1
83	AIR.0090	Hydraulic pipe	1
84	AIR.0091	Pipe joint M16 x 1.5	1
200	AIR.A009	Case for AIR.55	1
201	KSP.Q2	Coolant tank Quick Connect 2015	1
202	EBGLV.XL	Euroboor working gloves size XL	1
203	SAF.400	Safety chain (1 mtr) with lock	1
204	SAF.100	Safety goggles	1
205	KSP.P	Pin and knob for cooling tank	1
206	SAF.200	Ear plugs	1
207	DRIFT3	Drift MT3	1
208	020.0111	Washer M6 DIN7980	1
209	020.0112	Washer M6	1
210	IMB.US5	Allen key 5.0 mm	1
211	AIR.A012	Safety guard	1
212	SAF.MDMB	Safety guard for ECO.50	1
213	020.0223	Screw M5 x 10	2
214	IMC.30/19-N	Arbor MT3 - 19.05 (3/4") Weldon	1

8.3 Garanti og service

Garanti

Euroboor B.V. garanterer, at denne magnetboremaskine er fri for materialefejl og udførelsesfejl ved normal brug i en periode på 12 måneder efter købsdatoen.

Denne 12 måneders periode kan forlænges til 24 måneder i alt ved at registrere produktet på vores hjemmeside: <https://euroboor.com/support/register/>.

Serienummer:

Dato for køb:

Tjeneste

For at maksimere levetiden på din EUROBOOR-maskine skal du altid bruge service og reservedele fra en officiel EUROBOOR-distributionskanal. Når du har brug for det, skal du altid kontakte det oprindelige salgssted eller, hvis det ikke længere eksisterer, distributøren af EUROBOOR-produkter i dit land.

8.4 ATEX

CE-OVERENSSTEMMELSESERKLÆRING

Fabrikant

EUROBOOR BV

Kryptonstraat 110

NL - 2718 TD Zoetermeer



erklærer, at følgende apparat opfylder de relevante grundlæggende sikkerheds- og sundhedskrav i EF-retningslinjerne baseret på dets design og type, som bragt i omsætning af EUROBOOR BV.

Betegnelse/funktion Professionel pneumatisk boremaskine med permanent magnetisk base, velegnet til boring i eksplosionsfarlig atmosfære

Mærke EUROBOOR

Typer AIR.55
TUBE.55/AIR

Karakteristika Ikke-elektrisk, gnistfri, luftdrevet motor
Hastighed: 350 omdr./min. (uden belastning)
Luftryk: min. 6,3 bar, maks. 8,0 bar
Luftforbrug: 1,1 m³/min

Gældende EF-direktiver 2001/95/EF om produktsikkerhed i almindelighed
2014/34/EU også kendt som ATEX 114

Klassifikationer II 2G Ex h IIC T6 80°C Gb
II 2D Ex h IIIB T6 80°C Db



Yderligere standarder EN-IEC 60079 på Ex-udstyr
EN ISO 80079 om ikke-elektrisk udstyr

Gyldig indtil 5. februar 2027

Zoetermeer, 5. februar 2024

Albert Koster

Administrerende direktør