

# Hafa<sup>®</sup> Massasjebadekar



monterings- og brukermanual samt produktbevis



	Hafa Svarvaregatan 5, Box 525 SE-301 80 Halmstad SWEDEN	Garanti/Warranty. Service, reservdelar/spare parts Sweden: Tel: +46 (0)35 15 44 75 Norway: Tel: +47 (0)69 31 02 30 Finland: Puh: +358 (0)20 743 57 40	<a href="http://www.hafa.se">www.hafa.se</a> <a href="http://www.hafa.dk">www.hafa.dk</a> <a href="http://www.hafabad.no">www.hafabad.no</a> <a href="http://www.hafa.se">www.hafa.se</a> <a href="http://www.hafabathroom.ru">www.hafabathroom.ru</a> <a href="http://www.hafa.eu">www.hafa.eu</a>	E-mail: <a href="mailto:service@hafa.se">service@hafa.se</a> <a href="mailto:service@hafabad.no">service@hafabad.no</a>
---	--	---	--	---

2024-12-11

Du har gjort et klokt valg ved å kjøpe et massasjebadekar fra Hafa.

Denne brukermanualen er laget for at du skal få den beste badeopplevelsen i ditt massasjebadekar i mange år fremover.

Her får du råd om hvordan dit massasjebadekar skal innstalleres for at det skal fungere og være sikkert å bruke. I ditt manualen forklares også hvordan ditt massasjebadekar brukes og vedlikeholdes. Har du valgt et kar uten massasjesystem er det først og fremst avsnittene om installasjon og vedlikehold du bør lese.

Ta vare på denne manualen som også inneholder ditt produktbevis. Spar den sammen med din kvittering.

Vi håper du får mange herlige stunder i ditt massasjebadekar.

## Ditt system

Nedenfor har vi fylt ut hvilket system og tillegg akkurat ditt badekar er utstyrt med. Det gjør det lettere å finne fram i bruksanvisningen.

### System

- Upgrade
- Deluxe
- Premium
- Kun badekar

# Slutkontrol

Garantinummer: \_\_\_\_\_

Dato: \_\_\_\_\_

OK

Kontrollér karret visuelt, og tør eventuelle limrester af.

Kontrollér, at der ikke er revner, ridser, støbefejl eller farveændringer i skallen og de forkromede dele.

Kontrollér frontpanelet i henhold til anvisningerne (hvis frontpanel skal leveres med).

Kontrollér pakningerne indvendigt i karret.

Kontrollér, at garantimærkaten sidder et synligt sted på rammen.

Tør karret og betjeningspanelet af.

Tør eventuelt slibestøv af.

Pak brugsanvisningen til karret med udfyldt garantinumner, dato, navn på kontrollant og pakkeansvarlig.

Kontrollér, at karret er boret til blandingsbatteri (hvis blandingsbatteri skal leveres med).

Kontrollér, at der er et logo på karrets kant.

Kontrollér, at alt tilbehør er med i henhold til struktur.

Kontrollér, at frontclips er monteret (hvis front skal leveres med).

Fastgør advarselsteksten om ikke at løfte i slangerne, der sidder rundt om karret, med tape.

Fotografer karret i henhold til anvisningerne.

Udskriv en mærkat, og sæt den på begge emballagens korte sider.

Kontrollér efter plastindpakning, at kantbeskytterne er intakte.

Kontrollér, at der er logo på emballagen.

Kontrollér, at karret stemmer overens med produktionsnummeret, og kryds af på ordren, at alt er inkluderet.

Underskrift: \_\_\_\_\_

Medarbejdernr: \_\_\_\_\_

# Innehold

<b>Sikkerhet</b>	5
sikkerhetsregler	5
<b>Installasjon</b>	6
oppakking og justeringer	6
strømtilkobling	7
tilkobling av vann og avløp	10
test og finjustering	11
montering av front	12
innbygging av kar	14
<b>Bruk</b>	16
tips før bading	16
systembeskrivelser	18
Upgrade	18
Deluxe og Premium	18
Massasjebadeparets funksjoner	20
<b>Vedlikehold</b>	24
vedlikeholdsråd	24
feilsøking	26
service	26

*Vi er under kontinuerlig utvikling og reserverer oss for eventuelle forandringer i såvel sortiment som design.*

# Sikkerhet



## Sikkerhetsregler

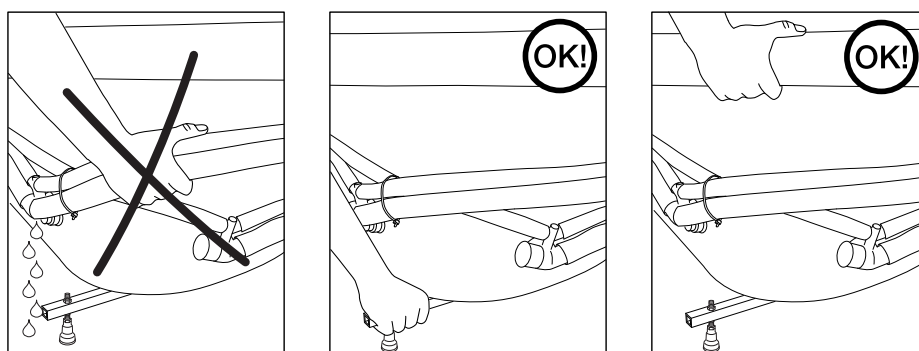
- Barn skal ikke bade uten tilsyn.
- Personer med høyt/lavt blodtrykk, sykdommer som krever medisinsk behandling og gravide bør rådføre seg med lege før de bruker massasjebadekar.
- Dette produktet kan anvendes av barn fra 8 år og personer med nedsatt fysisk, sensorisk eller mentale evner eller med utilstrekkelig erfaring og kunnskap om de er under oppsikt eller har fått instruksjoner om hvordan produktet brukes på en sikker måte og forstår farene. Barn skal ikke leke med produktet. Rengjøring og vedlikehold skal ikke utføres av barn uten tilsyn av voksne.
- Dette produktet er ikke beregnet på personer (inklusive barn) med nedsatt fysisk, sensorisk eller mentale evner, eller med utilstrekkelig erfaring og kunnskap, hvis de ikke er under tilsyn eller har fått instruksjon om hvordan produktet skal anvendes av en person som er ansvarlig for deres sikkerhet
- Når massasjebadekaret er i bruk skal personer med langt hår ikke senke ned hode under vannet ved utsugsventilen. Utsuget sitter i avløpsventilen. På kar i serien Pacific finnes ytterligere en utsugsventil på et av karets sider. Vanntemperaturen i massasjebadekaret skal ikke overstige 45 grader. På kar med vedlikeholdsvarmer slår overopphetingsvernet ut ved denne temperaturen og varmeren slutter å fungere inntil tilbakestillingsknappen trykkes inn. Se avsnitt "vedlikeholdsvarmer" på side 22.

# Installasjon

I dette kapittel beskrives installasjonen trinn for trinn. Først pakkes karet opp og settes på plass. Deretter tilkobles strøm, vann og avløp. Til sist kontrolleres badekarets funksjoner, og eventuell front monteres.

## Opppakking og justering

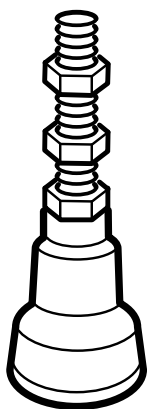
**Obs!** Når du pakker opp karet er det ikke tillatt å løfte i karetts slanger eller annet montert utstyr. Det er kun tillatt å løfte i karetts benstativ eller i karkanten.



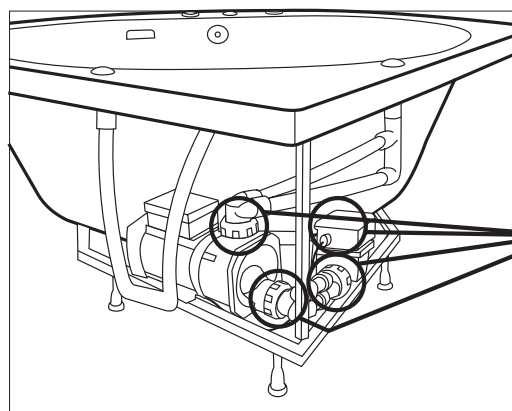
Fjern emballasjen og kontroller at badekaret ikke har blitt skadet under transporten. Eventuelle transportskader må rapporteres til transportfirmaet innen fem dager.

Sett karet på plass og bruk et vater for å justere karet helt rett. Alle bena er justerbare og det er viktig at karet hviler på alle bena. Justeringen er viktig for at karet skal bli stabilt og for at dreneringen skal fungere tilfredsstillende.

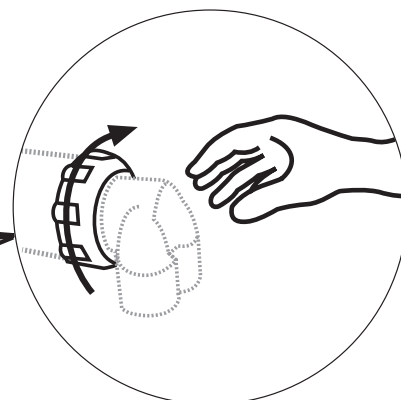
Tilkoblingene til pumpe og eventuell kompressor kan være løse p.g.a. vibrasjoner under transporten. Trekk disse til hvis de er løse. Se bildet nedenfor.




Justerbart ben



Kontroller at tilkoblingene til pumpe og kompressor ikke er løse



## Strømtilkobling

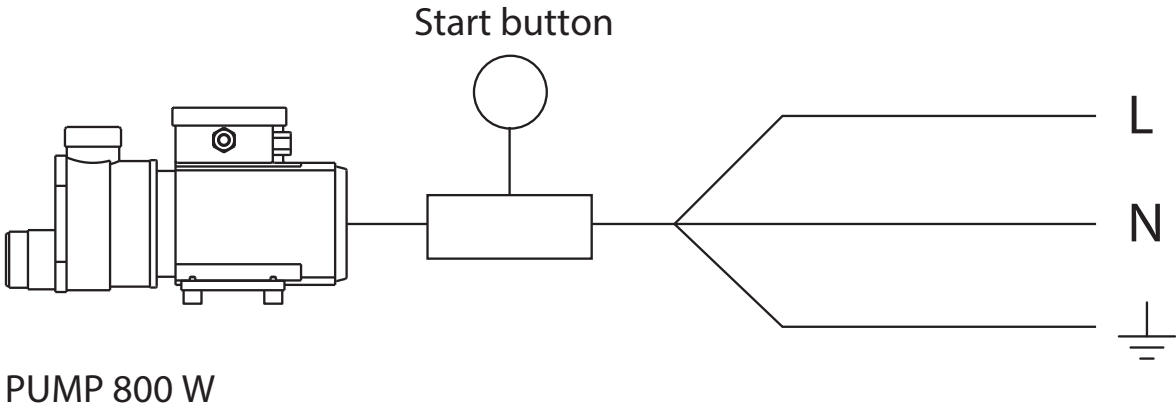
- **Obs!** Karet må absolutt ikke isolasjonsmåles siden det finnes elektroniske komponenter som ikke tåler det. Hvis noe annet i anlegget skal isolasjonsmåles, må karet koples fra.
- Installasjonen **skal** skje i henhold til gjeldende sterkstrømforskrifter.
- Installasjonen **skal** utføres av kompetent elektriker.
- Installeringsen **skal** foregå av en jordfeilbryter med en merkeutløsningsstrøm som ikke overstiger 30 mA.
- Installasjonen **skal** foregå av en allpolet sikkerhetsbryter med minst 3 mm kontaktseparasjon. Dett er for at man enkelt skal kunne koble fra strømmen ved for eksempel service og lengre fravær (ferier o.l.)
- Inngående spenningsatte deler, foruten elektriske komponenter matet med ekstra lav spenning som ikke overstiger 12 V, må ikke være tilgjengelige for personer i badekaret.
- Inngående elektriske komponenter må forbli plassert eller fastsatt på en slik måte at de ikke kan falle i badekaret.
- Jordet anordning må forbli permanent fiksert til det faste ledningsnett.
- I hus med potensialutjevnet såle skal det tilkobles en jordkabel med kabelverrsnitt 6,0 mm<sup>2</sup> fra merket koblingspunkt på badekaret til koblingsboksen. Merking: 

## Effekt

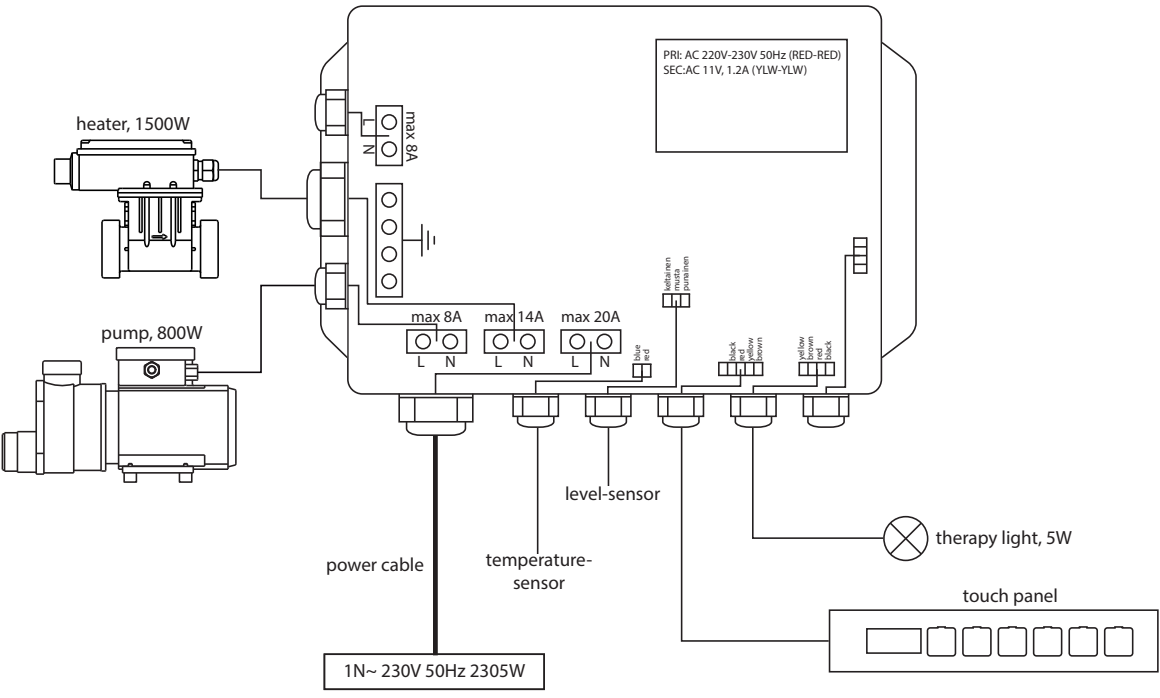
Hvilket system ditt kar er utstyrt med, er markert på side 2

- Upgrade: 1N~ 230V 50Hz 800W
- Deluxe: 1N~ 230V 50Hz 2305W
- Premium: 1N~ 230V 50Hz 2955W

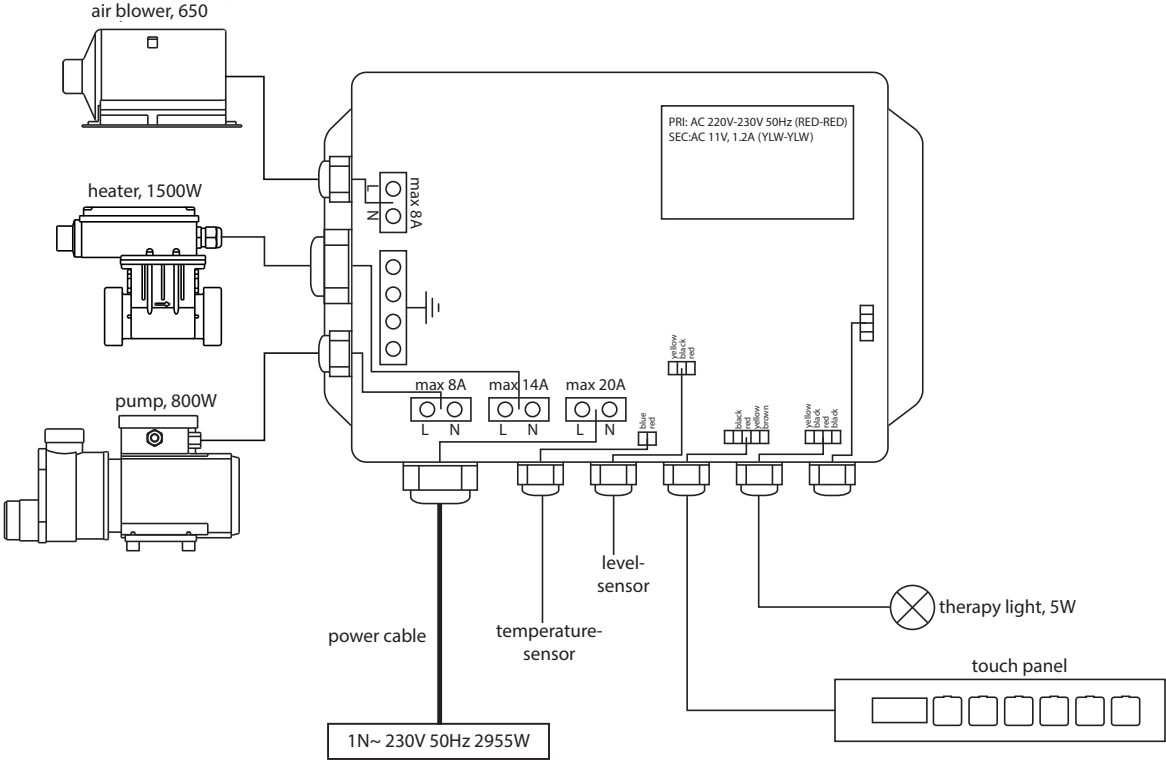
### Koblingskjema system Base and Upgrade



### Koblingskjema system Deluxe

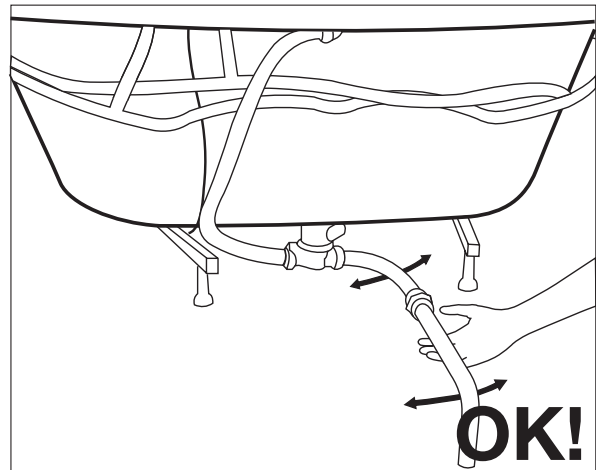
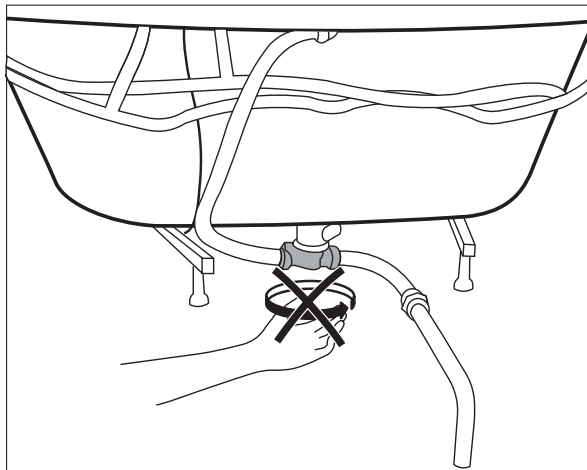


# Koblingskjema system Premium



## Tilkobling av vann og avløp

- Innstallasjon **skal** skje i henhold til gjeldende VVS-normer.
- Innstallasjon **skal** utføres av autorisert VVS-montør.
- Koble til avløpsslangen og avløpsrøret mellom badekarets avløp og gulvsluket. Avløpsslange og avløpsrør følger med karet. Kutt eventuelt røret for å tilpasse lengden. **Obs!** Ikke vri på avløpets faste deler, det forårsaker lekkasje og andre funksjonproblemer. Tilpass i stedet avløpsrørets og slangens posisjon.

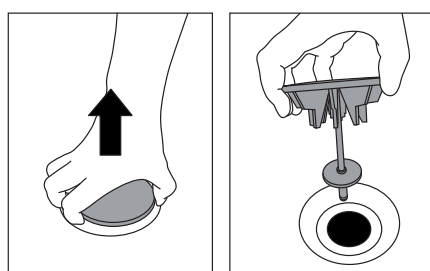


Vri **ikke** på avløpets faste deler!

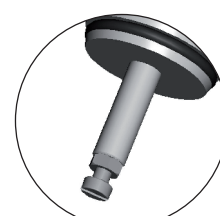
## Test og finjustering

- Badekaret ditt er utstyrt med en bunnpropp. Avløpet åpnes ved hjelp av en knott øverst på innsiden av badekaret.

Det kan være nødvendig å justere bunnpluggen slik at den tetter ordentlig. I den nedre enden av bunnpluggen er det en justeringsskrue med en låsering som regulerer lengden på pluggen. Hvis pluggen er for lang, vil den ikke tette, og hvis den er for kort, vil pluggen ikke åpne seg ordentlig. Juster og test at pluggen lukker tett i lukket posisjon og ikke lukker seg i åpen posisjon. For å løsne bunnpluggen i åpen stilling tar du tak i kantene og trekker den rett opp; dette kan kreve litt kraft. På samme måte løsner du bunnpluggen for å fjerne blokkeringen av avløpet.

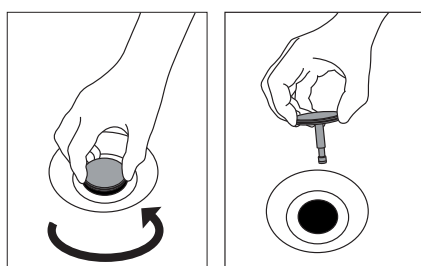


Bunnplugg for badekar



Justeringskrue  
Låsemutter

På kar uten massasjesystem åpner og lukker du ved å trykke på bunnpluggen. Her trenger ikke bunnpluggen å justeres, men når du trenger å løsne bunnpluggen for å åpne avløpet, gjør du det ved å skru ut pluggen.



Bunnplugg for badekar

- Alle massasjebadekar er utstyrt med en overløpsbeskyttelse. Test overløpsbeskyttelsen ved å fylle i vann slik at det renner over i overløpsbeskyttelsen, plassert bak håndtaket til avløpet, og kontroller at vannet renner uten hindring ut til gulvsluket.
- Fyll karet med vann, start systemet og kontroller at alle funksjoner fungerer. Hvis du testkjører systemet med kaldt vann kan det oppstå kondens utenpå slangene og koblingene, og det kan se ut som om systemet lekker. Testkjør derfor med vann som minst holder romtemperatur. For mer informasjon om systemet, se side 19–24. Les også igjennom sikkerhetsinformasjonen på side 5 før du bader. Hvis det oppstår problemer, se feilsøking på side 26.

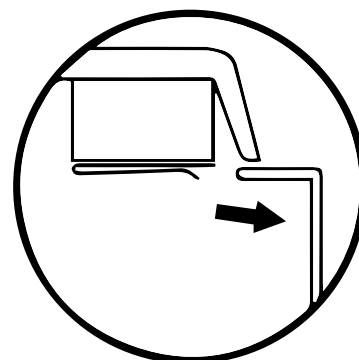
## Montering av front

Front og eventuell gavel monteres og demonteres i henhold til beskrivelsen nedenfor.

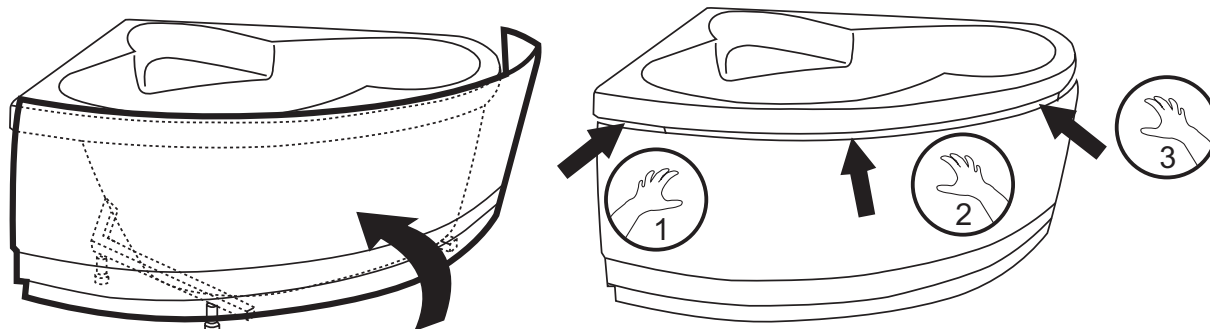
Fronten festes i klips monteret under karets sarg som vist til høyre.

Ditt kar er utstyrt med en av de to typene klips som vises til høyre.

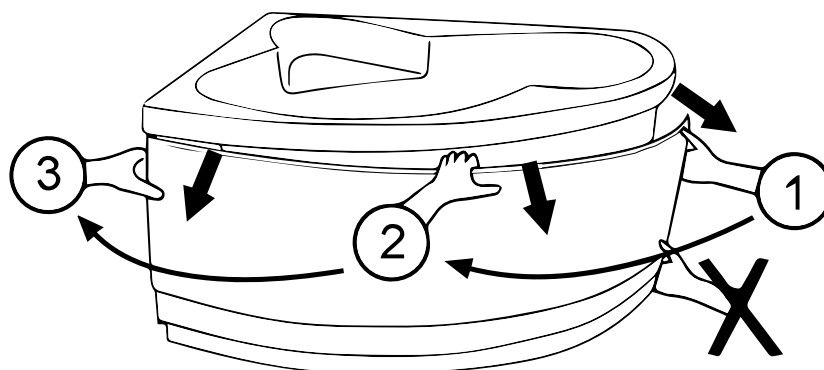
**Obs!** Ta tak i frontens overkant ved demontering! Hvis du tar tak i underkanten risikerer du å knekke fronten.



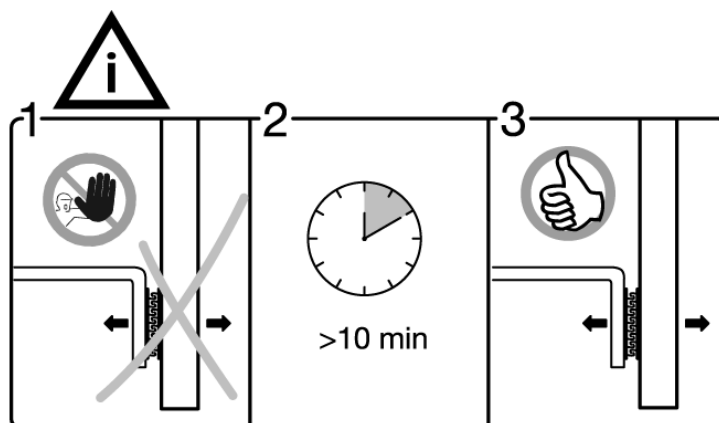
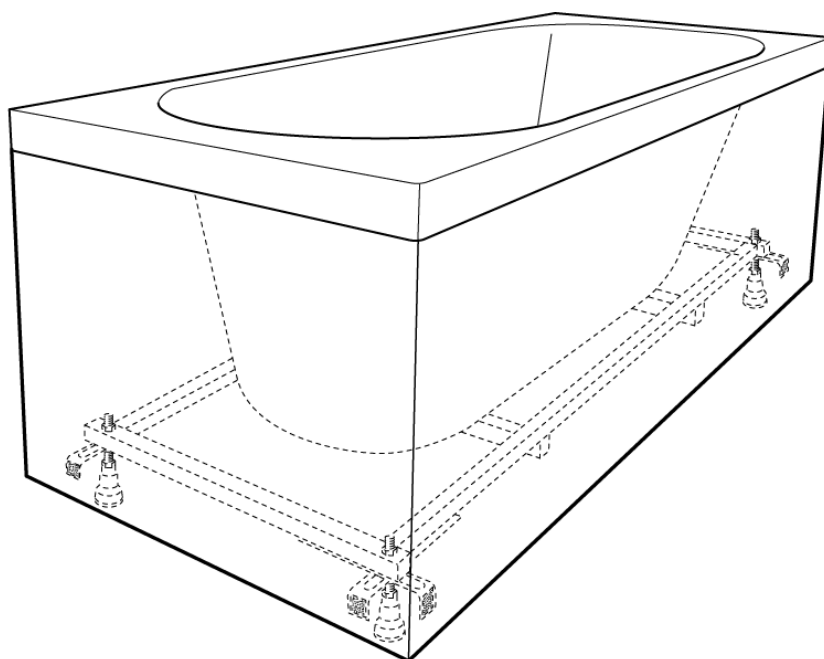
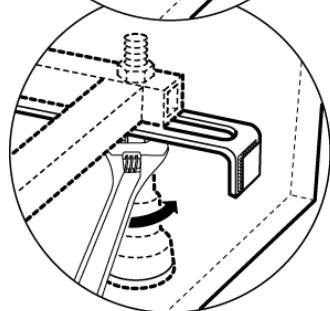
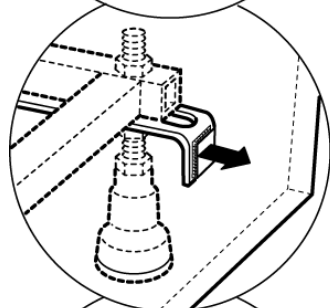
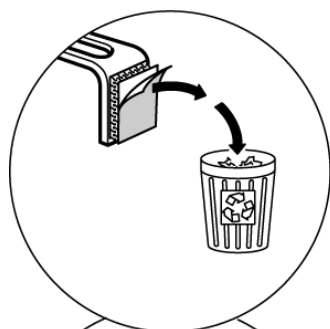
## Montering



## Demontering



På kar med front i flere deler finnes justerbare fester i stativet som holder front- og gavelpanel på plass i nedkant. Festene er utstyrt med selvklebende borrelås. Juster og sentrer festene slik at de ligger 3-4 mm innenfor karkanten, og monter deretter på panelene.



## Innbygging av kar

Ved innbygging av kar er det viktig å tenke på følgende:

- Hvis karet skal flises inn må det ikke henge på fliskanten, men må hvile på samtlige støtteben. Kontroller karetets høyde når det er fylt med vann. Tilpass innbyggingen etter denne høyden og bruk en fleksibel fugemasse som tar opp bevegelene som oppstår når karet fylles og tømmes.
- Begynn ikke innbyggingen før karet er på plass. Dette for å unngå eventuelle feil p.g.a. misforståelser eller avvik i målangivelser. Det kan være noen avvik fra kar til kar p.g.a. produksjonstekniske årsaker.
- Sørg for at innbyggingen blir godt ventilert. Ventilasjonens minimumskrav er 2 stk ventilasjonsluker, der hver luke har et minimumsareal på 400 cm<sup>2</sup>. Ventilasjonslukene skal være plassert nederst i hvert hjørne på frontsiden av karet.
- Sørg for at det finnes inspeksjonsluker for å kunne oppdage eventuelle lekkasjer eller andre avvikelser. Dette kan gjerne kombineres med ventilasjonslukene.
- Pass på at det er en serviceluke hvor det går an å komme til gulvsluket, hvis dette havner innenfor innbyggingen. **Obs!** Hvis massasjebadekaret er utstyrt med vedlikeholdsvarmer må også varmerens overopphetingsvern være tilgjengelig.
- Eventuell gulvarme skal ikke legges under karet, da det kan oppstå alt for høy varme inne i innbyggingen som kan påvirke karetets funksjoner.

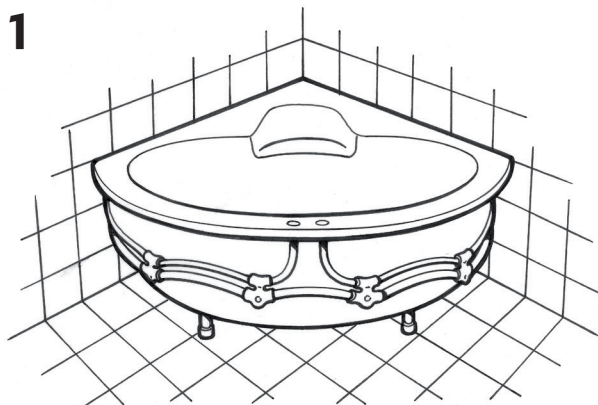
Nedenfor følger et forslag på en innbygging som er lett å utføre. Den sparer mye penger ved en eventuell service fordi det går an å flytte innbyggingen i stedet for å løfte ut karet. Å løfte ut karet medfører ofte store merkostnader for forbrukerne.

1: Plasser karet på plass og koble til strøm og vann i henhold til foregående sider. Utfør også test og finjusteringer.

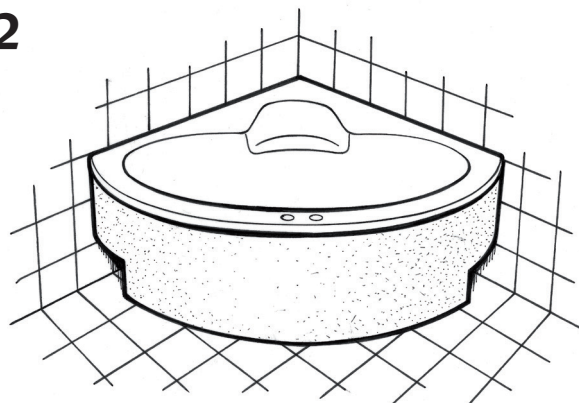
2: Lag en innbyggingsfront, f.eks. av Litex eller tilsvarende, som kles med fliser (evt mosaikkfliser for en rundere form)

3: Fest den ferdige fronten mot veggen med silikon. Fronten kan enkelt demonteres igjen ved å skjære bort silikonene og trekkes fram på gulvet (figur 4).

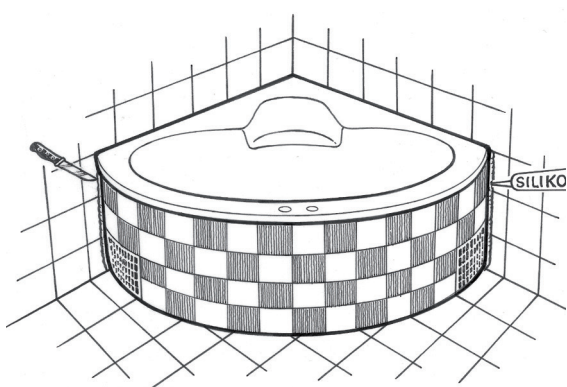
1



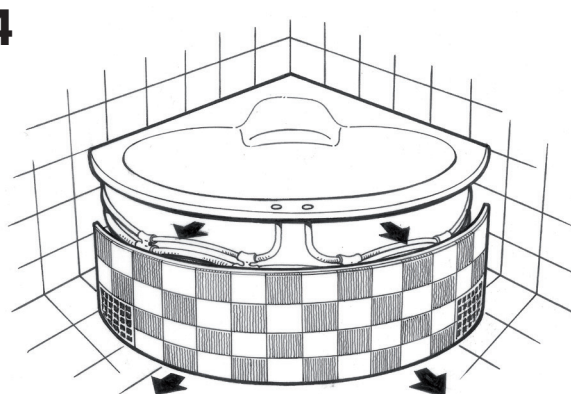
2



3



4



# Bruk

## Tips før bading

Å bade i et massasjebadekar er en nytelse for både kropp og sjel. Det gir deg en avslappende effekt samtidig som det er velgjørende for ømme og trette muskler.

Du oppnår den beste massasjeeffekten ved en vanntemperatur på mellom 36 og 38 grader. Begynn med å kjøre massasjen i 10 minutter og øk deretter massasjetiden etter behov.

Det er helt greit å bruke olje (vannløselig), salt og skum, men uten fargestoffer som kan sette seg fast i akrylen og være vanskelig å fjerne, hvilket ikke omfattes av garantien. Forhøy stemningen med levende lys og litt dempet musikk.

Vi håper du får mange herlige badestunder i ditt nye massasjebadekar fra Hafa.

## Innsug og sikkerhetsventil

I et badekar med massasjesystem suges vann ut av karet gjennom en sugesil, sirkulerer i systemet og presses gjennom massasjemunnstykkene. Dersom sugesilen, som er plassert i karetts avløp, blokkeres, kan ikke vannet sirkulere i systemet, og det kommer ikke noe vann ut av dysene.

Av hensyn til sikkerheten er alle massasjebadekarene våre utstyrt med en sikkerhetsventil. Sikkerhetsventilen fungerer slik at dersom noe tilstopper pumpens sugesil, vil en ventil som slipper luft inn til pumpen åpnes. Pumpen mister sugeevnen, og det som tilstoppet silen vil løsne. Etter dette fungerer pumpen som vanlig igjen.

Du kan måtte slå av pumpen og starte den på nytt etter en sikkerhetsstans.

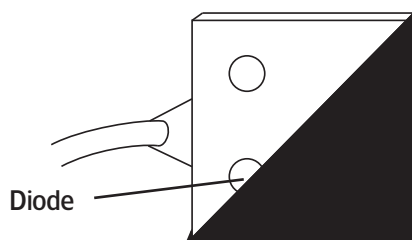


innsug plassert i avløpet

## Tørrkjøringsvern

System Deluxe og Premium har et tørrkjøringsvern som betyr at hvis noen forsøker å starte pumpen uten at det finnes vann i karet, registrerer en nivåsensor at karet er tomt og pumpen vil ikke starte. Nivåsensoren sitter på karetts bakside og er utstyrt med en diode som tennes når karet fylles og sensoren aktiveres, se illustrasjon nedenfor.

System Base og Upgrade er tørrkjørings sikre, som betyr at pumpen kan startes uten vann i karet og kan tørrkjøres i en kort periode uten at pumpen tar skade. Tørrkjøring anbefales ikke!



Nivåsensor

## Systembeskrivelser

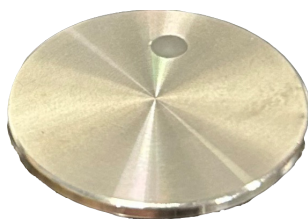
Nedenfor beskrives styring og innhold i systemene Upgrade, Deluxe og Premium i korthet. Deretter beskrives samtlige funksjoner som inngår i systemene. Hvilke funksjoner som inngår i respektive system er markert i venstremargen. Hvilket system ditt kar er utstyrt med, ser du i begynnelsen av håndboken på side 2. De kontrollene som er felles for systemene beskrives i forbindelse med respektive funksjon.

### Upgrade

Upgrade er som standard utstyrt med sidemassasje. I Upgrade er også rygg- og fotmassasje inkludert.

Pumpen som driver side-, rygg- og fotmassasje, startes og slås av med en startknapp som vises på bildet under.

Pumpen som driver side-, rygg- og fotmassasje, startes med en startknapp som vises på bildet under. Når du starter pumpen, starter den opp med fast massasjetrykk. Når du trykker på startknappen igjen, går den over til en pulserende funksjon som gir deg en mykere, variert massasje. Ved neste trykk på knappen slås pumpen av.



Startknapp

### Deluxe og Premium

Deluxe systemet er utstyrt med side-, roterende rygg- og fotmassasje samt varme- og lysterapi. Systemet styres hovedsakelig via et elektronisk berøringspanel. Systemet slås på, og funksjonene blir tilgjengelige så snart badekaret er slått på. Panelet brukes deretter til å starte og stoppe de ulike funksjonene. Via panelet kan man også se den aktuelle badetemperaturen, stille inn ønsket temperatur, veksle mellom ulike lysterapimoduser og øke og redusere effekten til kompressoren hvis man har valgt et bunnsystem.

Pumpen som driver side-, rygg- og fotmassasje, startes/stoppes ved å trykke på knapp A i noen sekunder, og massasjeeffekten reguleres ved hjelp av dreiebryteren som beskrives senere.

Lysterapien startes med knapp F. Som standard starter lyset i hvit farge. Trykk på +/- for å endre farge. Displayet viser tallet som tilsvarer den valgte fargen. Hvis du trykker på +/- etter de 8 valgbare fargene, kan du velge ett av følgende automatiske programmer: Energy, Relax, Tonic. Hvis du trykker på F-knappen igjen, begynner +/- å blinke, noe som indikerer at det er mulig å justere fargen manuelt igjen. Belysningen kan slås av ved å holde knappen F nede i 2 sekunder.

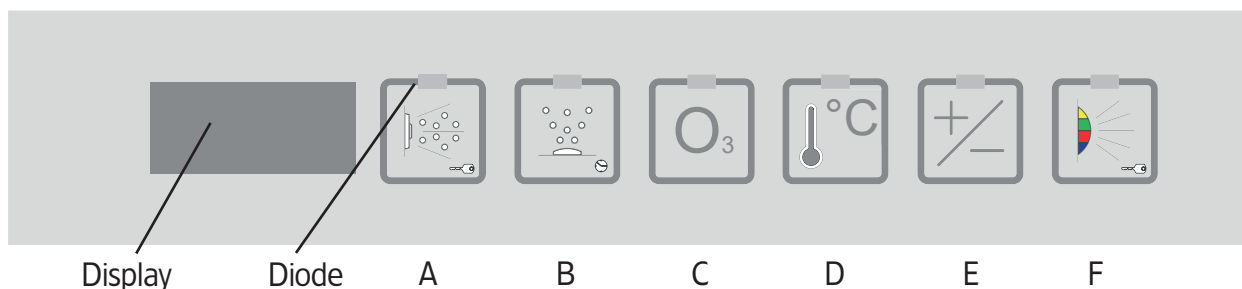
Hvis du har valgt Premium, er karet utstyrt med en kompressor. Når kompressoren slås på med knapp B, vises den aktuelle hastigheten i displayet. Kompressorhastigheten kan deretter justeres opp og ned mellom 1 og 6 ved hjelp av +/- . Hvis du holder knapp B inne i 2 sekunder, startes en sekvensfunksjon. Dette starter en automatisk syklus med variasjon fra maksimum til minimum. Funksjonen fortsetter til den slås av, eller til systemet slår seg av automatisk etter 20 minutter. Når karet er tomt og du trykker to ganger på knapp B, begynner kompressoren å blåse bunnsystemet tørt. Den vil gå i fem minutter og deretter slå seg av automatisk.

I grunnmodus vises den aktuelle badetemperaturen i displayet. Varmeapparatet slås på med knapp D. Den innstilte ønsketemperaturen vises deretter i displayet og kan justeres med +/- . Hvis du stiller inn en temperatur som er høyere enn vanntemperaturen, starter pumpen automatisk.

Badet er ikke utstyrt med ozonrensing.

Det elektroniske systemet har en innebygd driftslås som gjør at systemet slår seg av etter 20 minutters drift. Hvis du vil fortsette å bade, starter du systemet på nytt. Berøringspanelet er utstyrt med en knappelås. Når systemet er i gang, slås det av ved et raskt trykk på knapp A. For å låse systemet i den modusen du har stilt inn, holder du knappene A og F inne i 5 sekunder til teksten Loc vises på displayet. Når panelet er låst, kan ikke karfunksjonene styres via panelet. Av sikkerhetsgrunner vil det fortsatt være mulig å slå av knappene A og B hvis de er på, men det vil ikke være mulig å slå dem på igjen hvis knappelåsen er aktivert. For å låse opp låsen trykker du på knappene A og F og holder dem inne i 10 sekunder til displayet viser >>U.LOC<<. Når badet ikke er i bruk, går det i standby-modus, og displayet viser >> .<<.

For mer informasjon, se brukerhåndboken på [www.hafa.no](http://www.hafa.no)



## Massasjebadekarets funksjoner

Upgrade

Deluxe

Premium

### Sidemassasje

Sidemassasjen består av massasjedyser av typen Bigjet. Disse dysene er plassert langs massasjebadekarets langside. Hafa Bigjets er individuelt avstengbare og stillbare. Du styrer selv over trykk og retning på hver dyse slik at du får massasje akkurat der du ønsker.

Massasjeeffekten kan forsterkes ved å føre luft inn i systemet. I system Upgrade og Deluxe reguleres luftinnblandingen med den lille vrideren som vises på bildet på neste side. Vrideren vris "med klokken" for å slippe inn luft i systemet og "mot klokken" for å stenge luftinnblandingen. For system Premium beskrives reguleringen av luftinnblandingen under rubrikk Bunnsystem.

### Rygg- og fotmassasje

Hafa's ryggmassasje består av seks minijets som gir en avslappende massasje.

Trykket i rygg- og fotmassasjen reguleres med en stor vrider, se bilde på neste side. Ved å vri på vrideren regulerer du trinnløst hvor stor del av massasjetrykket du vil ha i sidemassasjen, respektive rygg- og fotsystemet. Luftinnblandingen i rygg- og fotmassasje reguleres ved å vri på den lille bryteren som vises på neste bilde.

Hafa ryggmassasje består av seks minijets som gir en avslappende massasje.

Fotmassasjen reguleres sammen med ryggmassasjen.



Bigjet

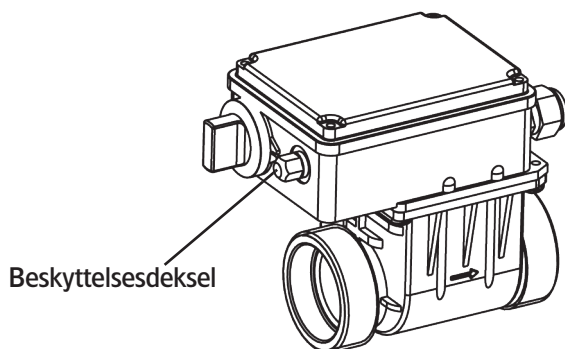


Minijet

## Vedlikeholdsvarmer

Med Hafa vedlikeholdsvarmer kan du bade lenge, den hjelper til med å opprettholde temperaturen på vannet. Vedlikeholdsvarmeren er forhåndsinnstilt for å holde en temperatur på ca 38 grader. Vannvarmerens temperatur stilles inn via kontrollpanelet. Vannvarmeren kan bare brukes når side- eller ryggmassasjen er aktiv.

Det finnes et overopphetingsvern på varmeren som kobler inn hvis temperaturen overstiger 45 grader. Da slutter varmeren å fungere (resten av systemet blir ikke påvirket) overopphetingsvernet må tilbakestilles manuelt. Tilbakestillingen gjøres ved å fjerne beskyttelsesdekslet og trykke på den røde knappen.



Liten vrider



Stor vrider

Deluxe

Premium

## **Kombinert belysning og lysterapi**

Hafas belysning sprer et behagelig og stemningsfullt undervannsllys. Med lysterapi lyser et farget terapily i hele karet. Lyset er stimulerende for kropp og sjel og indre harmoni.

Lysterapien kan kjøres med fast belysning i valgfrie farger eller med automatisk skifting av alle farger. Hver farge lyser da i ca 15 sekunder.

## Bunnsystem

I Hafas bunnsystem inngår 8 - 15 spesialtilpassede dyser plassert på bunnen. Ut av dysene kommer millioner av varme bobler som forhøyer massasjeeffekten og stimulerer blodomløpet. Bunnsystemet kan kjøres separat, uavhengig av system og andre tillegg.

Ved å vri bunnsystemets store vrider (se bilde på foregående oppslag) flytter du trinnløst effekten fra bunnsystemet til sidesystemet og du får kraften fra både luftkompressoren og pumpen inn i sidesystemet.



Belysning



Bunnmunnstykker

# Vedlikehold

## Vedlikeholdsråd

For at ditt badekar skal holde seg flott i mange år gjør du følgende:

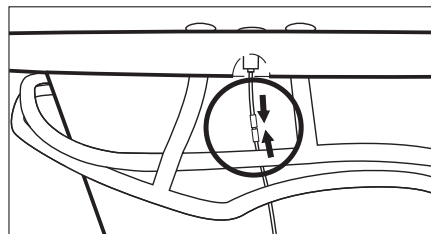
- Badekarets flater rengjøres med vanlig rengjøringsmiddel uten slipeeffekt.
- For å rense silen i karetts avløp åpner du avløpet og løfter eller skrur ut bunnventilen som beskrevet på side 11 under "test og finjustering".
- Når badekaret er nytt skal det ikke brukes rørrengjøringsmiddel eller noe annet sterkt rengjøringsmiddel for badekarets rør og slanger, først etter 3-6 mnd kan dette benyttes. Når massasjebadekaret er nytt kjøres systemet første gangen med rent vann. Etter 3-6 mnd kan systemet rengjøres 4-6 ganger pr år med et desinfiserende middel f.eks. rørrengjøringsmiddel eller annet dyptvirkende rengjøringsmiddel. Et system som brukes regelmessig krever sjeldnere rengjøring enn et system som står ubrukt i lengre perioder. Smuss og såperester får bedre feste i et system som brukes sjelden. Fyll opp karet med varmt vann, bland i rengjøringsmiddelet (se dosering på flasken), start systemet og kjør i ca 10 minutter. Tøm deretter karet og fyll på nytt kaldt vann, start systemet og kjør i ytterligere 5-10 minutter.
- Hvis karetts overflate mister glansen kan det poleres med vanlig båt- eller bilpolish. Etter polering vokses karet med vanlig bil- eller båt voks. Ved å vokse karet et par ganger i året forenkles den daglige rengjøringen av overflaten.
- Småskader og riper slipes med fint vannslipepapir. Begynn med et litt grovt papir, f.eks. 500, og avslutt med 1200. Poler deretter den slipte overflaten med vanlig båt- eller bilpolish for å få opp glansen.
- Badekar med bunnsystem trenger å tørrblåses etter bruk for å unngå dårlig lukt og at bunndysene (som er utstyrt med tilbakeslagsventil) kalker fast. For å tørrblåse systemet starter du kompressoren etter at karet er tømt for vann og lar den gå i 2-5 minutter. I Base og Upgrade slår du selv av kompressoren etter tørrblåsing. I system Deluxe og Premium slås kompressoren av automatisk etter ca. 5 minutter.
- Bruker du samme vann til flere bad, kan vannet renses mellom badene. Dette gjøre med Hafa desinfeksjonstabletter. Desinfeksjonstabletten løses opp i løpet av noen sekunder og det er klart for et nytt forfriskende bad.

## Feilsøking

Hvis du får problemer med ditt badekar finnes det noen tips på ting du enkelt kan kontrollere før du tar kontakt for service.

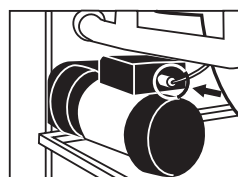
Problem: **Karet starter ikke**

Løsning: 1. Kontroller at det er strøm frem til karet.  
2. Kontroller at kontakten på kabelen mellom startknappen og pumpen ikke har løsnet/falt fra hverandre.



Problem: **Bunnventilen tetter ikke**

Løsning: Kontroller at justeringsskruen er riktig innstilt. (se "test og finjustering" på side 12)



Problem: **Vedlikeholdsvarmer fungerer ikke**

Løsning: Kontroller om overopphetingsvernet har løst ut. (Se "vedlikeholdsvarmer" på s. 23)

Problem: **Belysning fungerer ikke**

Løsning: Kontroller at det er strøm frem til karet.

Problem: **Det kommer ikke luft ut av alle bunndysene**

Løsning: Kontroller at kula i tilbakeslagsventilen ikke har kalket fast i ventilen. Dette kan løses på følgende måte:  
1. Skru av toppen på bunndysen.  
2. Pirk løs kula som ligger fastkalket rett under toppen på bunndysen.  
3. Skru på plass toppen på bunndysen igjen.

Problem: **Pumpen er igang, men det er lavt eller inget trykk i dysene**

Løsning: Kontroller at karetts innsug ikke er blokkert. Innsuget er plassert i avløpet.

Problem: **Det lekker ved en tilkobling til karetts pumpe**

Løsning: Stram til tilkoblingene til pumpen (se "oppakking og justering" på side 6)

## Service

Hvis problemet fortsetter etter feilsøkingen, ta kontakt med din forhandler eller oss på Hafa. En av våre servicemenn rundt om i landet kommer da til å kontakte deg for å hjelpe deg med problemet.

# Hafa® Produktbevis

Ditt massasjebadekar er produsert spesielt for deg og har derfor en unik identitet.

**Produksjonsnummer** \_\_\_\_\_

Oppgi alltid ditt produksjonsnummer hvis du har spørsmål gjeldende ditt kar så får du raskt og enkelt den hjelpen du trenger.

## 5 års garanti

Du har 5 års garanti, fra kjøpsdato på fabrikasjons- og materialfeil på ditt massasjebadekar. Les mer om våre garantivilkår på hafabad.no

## Noe å tenke på ved en reklamasjon

Hvis du skulle få problemer med ditt kar som du selv ikke kan utbedre ved å følge feilsøkings-skjemaet, skal du kontakte din butikk eller oss på Hafa.

Hvis service skal utføres på karet må det være tilgjengelig for servicemann. Det er kjøperens plikt å sørge for at karet er tilgjengelig for service. Hvis fliser eller annet må demonteres før service er kjøperen selv ansvarlig for demontering og montering av dette. Tiden en servicemann bruker på å gjøre karet tilgjengelig for service dekkes ikke av reklamasjonen og blir fakturert kunden etter gjeldende takster.

Kontroller alltid samtlige funksjoner omgående etter installasjon for å direkte kunne oppdage eventuelle feil og mangler.

## OBS!

Garanti og reklamasjonsretten gjelder kun sammen med kvittering eller betalt faktura samt kontaktinformasjon til installatør, og kun i det landet hvor karet er kjøpt.

**Testet av:** \_\_\_\_\_

**Pakket av:** \_\_\_\_\_

**Installert av:** \_\_\_\_\_ **Tel:** \_\_\_\_\_



**Hafa®**

Hafa  
Svarvaregatan 5, Box 525  
SE-301 80 Halmstad  
SWEDEN

[www.hafabad.no](http://www.hafabad.no)

E-mail:  
[service@hafa.se](mailto:service@hafa.se)