

TULSA PRO INSTRUKTIONER - Svenska September 2025

TACK FÖR DITT KÖP

För bästa resultat bör denna armatur installeras av en behörig elektriker enligt dessa instruktioner. Spara detta informationsblad för framtida bruk.

SÄKERHET

- Nätansluten – installationen måste uppfylla bygg- och elinstallationsregler.
- Stäng alltid av och frångkoppla spänningen före installation eller underhåll.

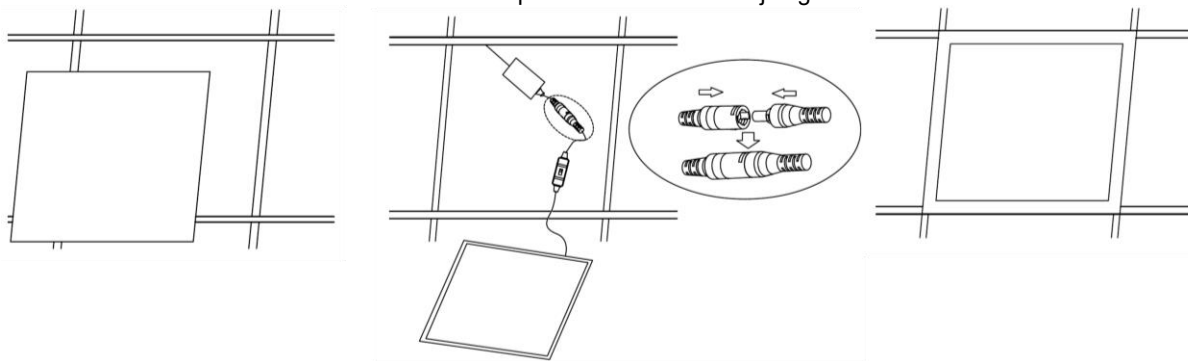


BEHÖVER DU HJÄLP?

För rådgivning eller tillbehör, kontakta oss på ovanstående adress. Ha produktens namn, modell och köppuppgifter tillgängliga.

INSTALLATION

Placera drivdonet ovanför undertaket och anslut panelen till strömförsörjningen.



PENGLAD INSTALLATION

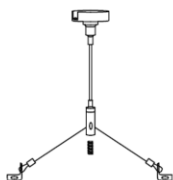
1. Nödvändiga tillbehör:



Skruv 3×6 mm – 4 st

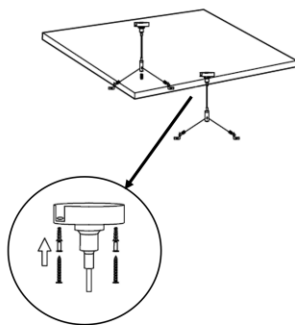


Plugg – 4 st

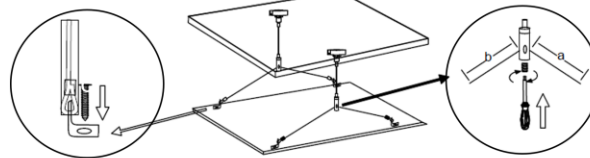


Upphängningskabelkit – 2 st

2. Fäst upphängningskablarna i taket med de medföljande pluggarna



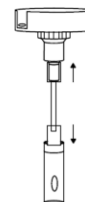
3. Fäst de andra två ändarna av upphängningskabeln på LED-panelen med 3×6 mm-skruvarna och justera avståndet mellan ändarna så att panelen blir i nivå



Fäst den andra änden av upphängningskablarna på panelen med skruvarna som ingår i armaturen

Justera längden på A och B och dra åt gängan med en skruvmejsel

4. Justera kabellängden till önskad höjd



Drivdonet bör placeras i ett välventilerat område för att säkerställa lång livslängd.

- Om den placeras på panelens baksida, var noga med att undvika direkta värmekällor.
- Panelens baksida och drivdonet får inte täckas på något sätt eftersom det kan påverka prestanda och livslängd.

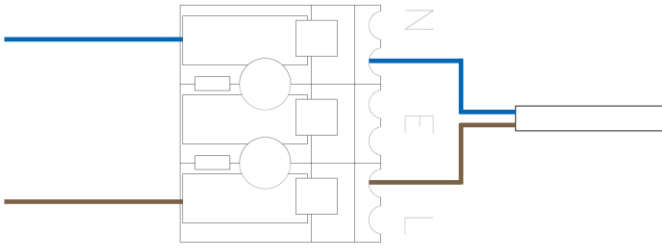
5. Återanslut strömförsörjningen och testa.

Viktigt: Utför inte isolationsmätning på armaturer med elektroniska drivdon – detta kan skada elektroniken.

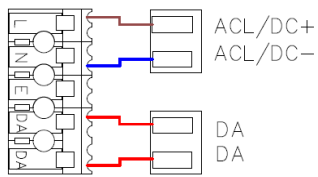
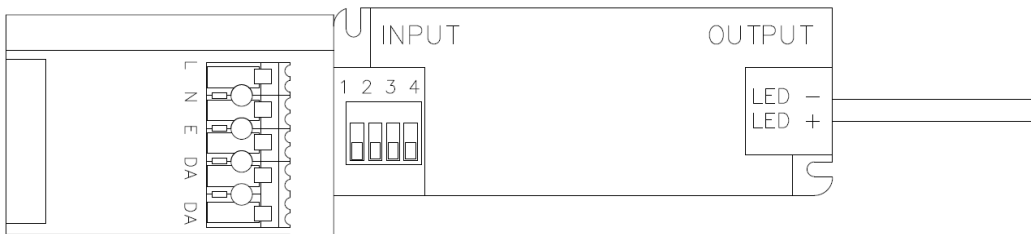
KOPPLINGSSCHEMA

Dessa armaturer är klass II – ingen jordanslutning krävs, men jordplint finns.

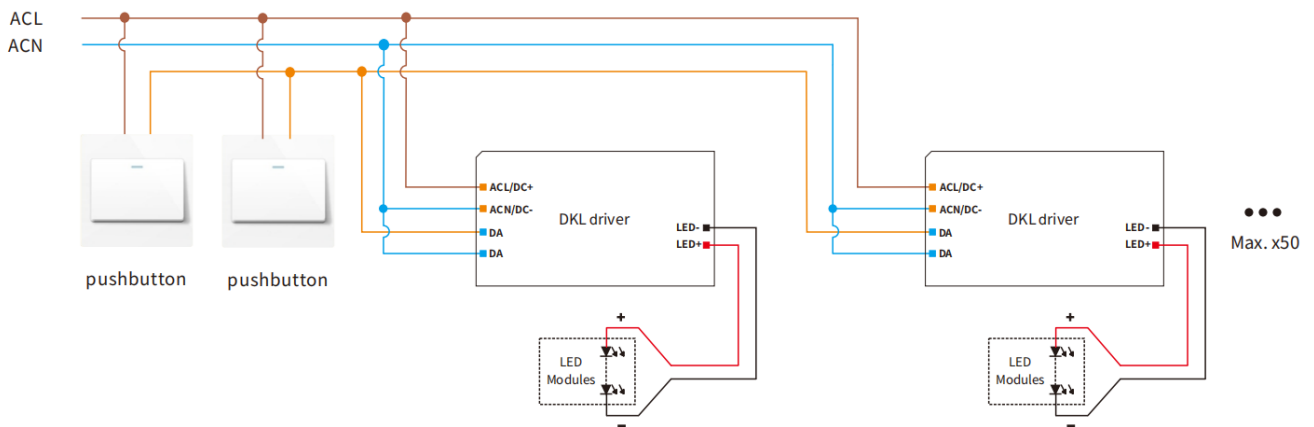
ON/OFF



DALI



DALI Switchdim



UNDERHÅLL

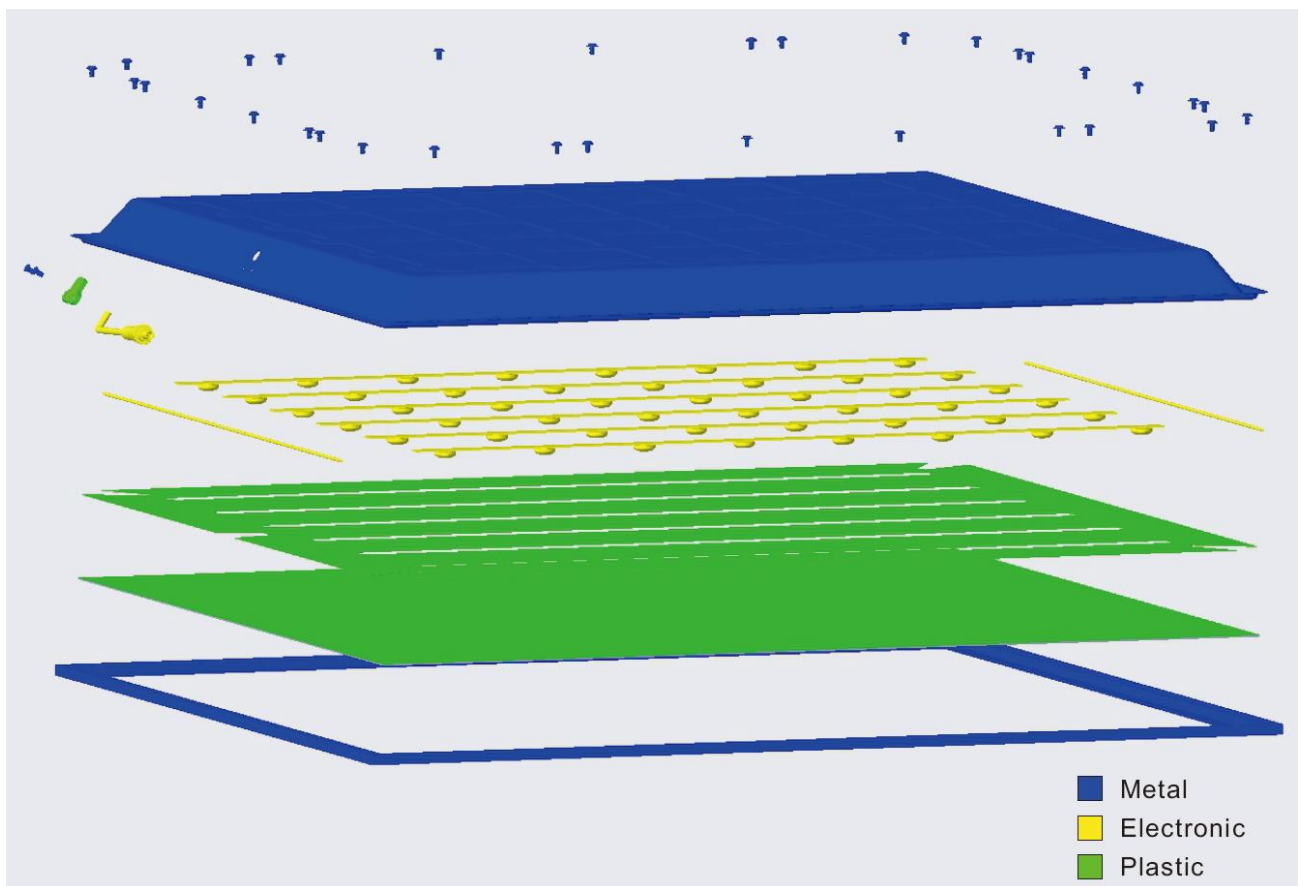
Rengöring bör utföras med jämna mellanrum för att inte försämra armaturens fotometriska prestanda eller termiska säkerhet.

Ljuskälla och drivdon är utbytbara. Byte av ljuskälla och drivdon görs av en kvalificerad person för att säkerställa att bytet utförs korrekt och att produkten inte skadas.

Armaturen innehåller en ljuskälla med energieffektivitet C i enlighet med förordning (EU) 2019/2015.

DEMONTERING /ÅTERVINNING

Se nedan:



TULSA PRO OHJEET - Suomi Syyskuu 2025

KIITOS OSTOKSESTASI

Parhaan lopputuloksen saavuttamiseksi tämä valaisin tulisi asentaa valtuutetun sähköasentajan toimesta näiden ohjeiden mukaisesti. Säilytä tämä tiedote tulevaa käyttöä varten.

TURVALLISUUS

- Verkkovirtaan kytketty – asennuksen tulee noudattaa rakennus- ja sähköasennusmääräyksiä.
- Katkaise ja irrota aina virta ennen asennusta tai huoltoa.

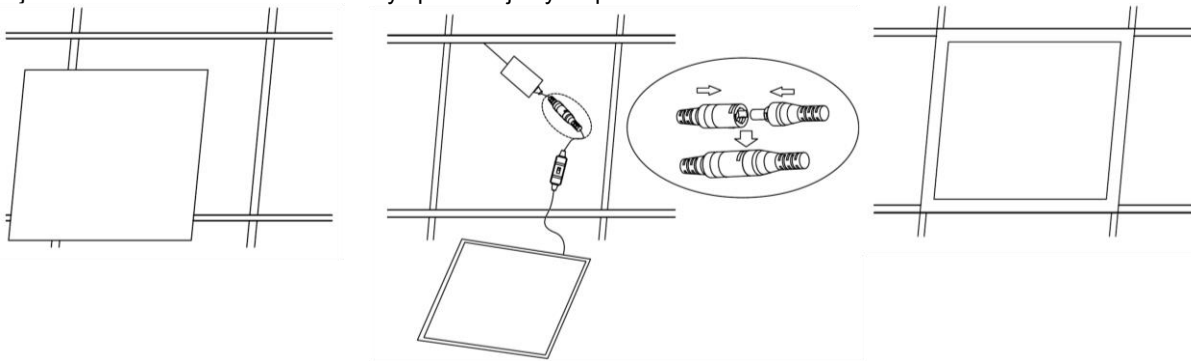


TARVITSETKO APUA?

Saat neuvoja tai lisävarusteita ottamalla yhteyttä yllä olevaan osoitteeseen. Pidä tuotteen nimi, malli ja ostotiedot valmiina.

ASENNUS

Sijoita virtalähde alaslasketun katon yläpuolelle ja kytke paneeli sähköverkkoon.



PALKKIASENNUS

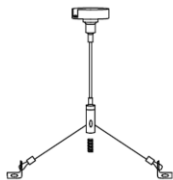
1. Tarvittavat lisävarusteet



Ruuvit 3x6 mm – 4 kpl

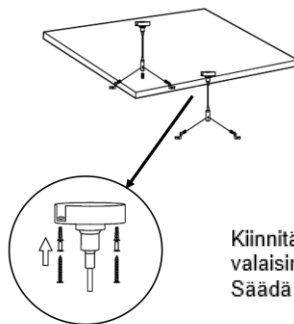


Proppu – 4 kpl



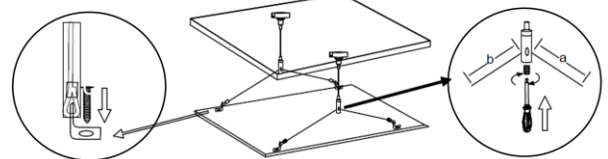
Ripustusvaijerisarja – 2 kpl

2. Kiinnitä ripustusvaijerit kattoon mukana tulevilla tulopakiinnikkeilla



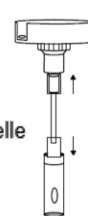
Kiinnitä ripustusvaijerin toinen pää paneeliin valaisimen mukana tulevilla ruuveilla. Säädä A:n ja B:n pituudet ja kiristä kierteet ruuvimeisselillä.

3. Kiinnitä ripustusvaijerin kaksi muuta päätä LED-paneeliin 3x6 mm ruuveilla ja säädä päiden välimatkaa niin, että paneeli on suorassa.



Säädä A:n ja B:n pituus ja kiristä kierre ruuvimeisselillä.

4. Säädä kaapelin pituus halutulle korkeudelle



Virtalähde tulee sijoittaa hyvin tuuletettuun tilaan, jotta sen käyttöikä olisi mahdollisimman pitkä.

- Jos se asennetaan paneelin taakse, varmista, ettei se ole suorien lämmönlähteiden läheisyydessä.
- Paneelin taustaa ja virtalähdettä ei saa peittää millään tavalla, sillä se voi vaikuttaa suorituskykyyn ja käyttöikään.

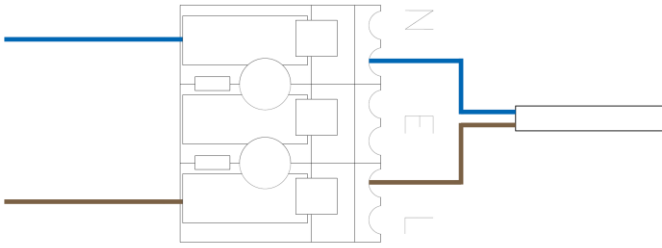
5. Kytke virransyöttö uudelleen ja testaa.

Tärkeää: Älä suorita eristysmittausta valaisimille, joissa on elektroninen virtalähde – tämä voi vahingoittaa elektroniikkaa.

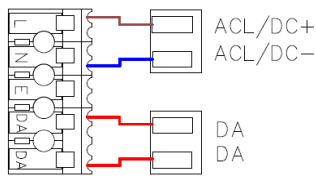
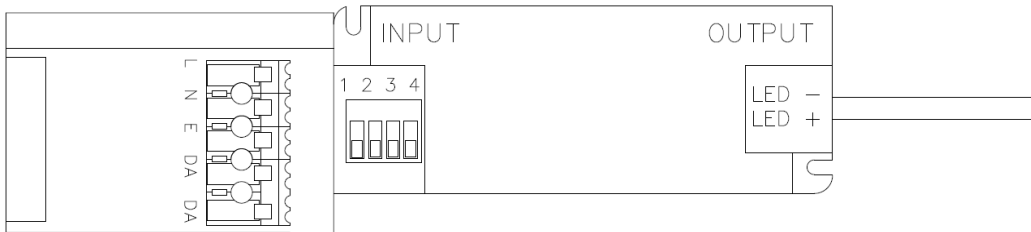
KYTKENTÄKAAVIO

Nämä valaisimet ovat luokkaa II – maadoitusliitintää ei tarvita, mutta maadoitusliitin on olemassa.

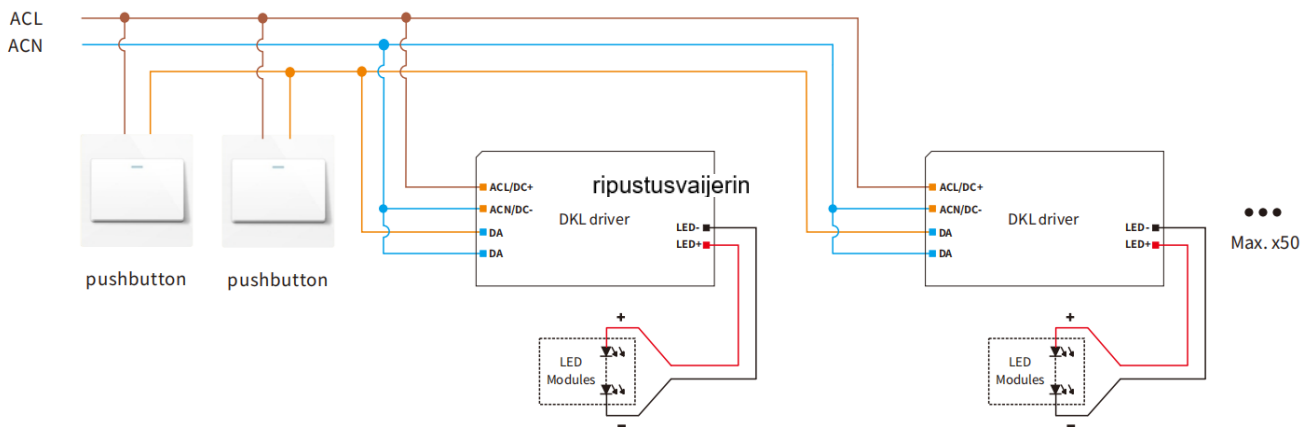
ON/OFF



DALI



DALI Switchdim



HUOLTO

Puhdistus tulee suorittaa säännöllisin väliajoin, jotta valaisimen fotometriset ominaisuudet tai lämpöturvallisuus eivät heikkene.

Valonlähde ja virtalähde ovat vaihdettavissa. Valonlähteen ja virtalähteen vaihdon suorittaa pätevä henkilö, jotta vaihto tehdään oikein eikä tuote vahingoitu.

Valaisin sisältää valonlähteen, jonka energiatehokkuus on C asetuksen (EU) 2019/2015 mukaisesti.

PURKAMINEN / KIERRÄTYS

Katso alla:

