

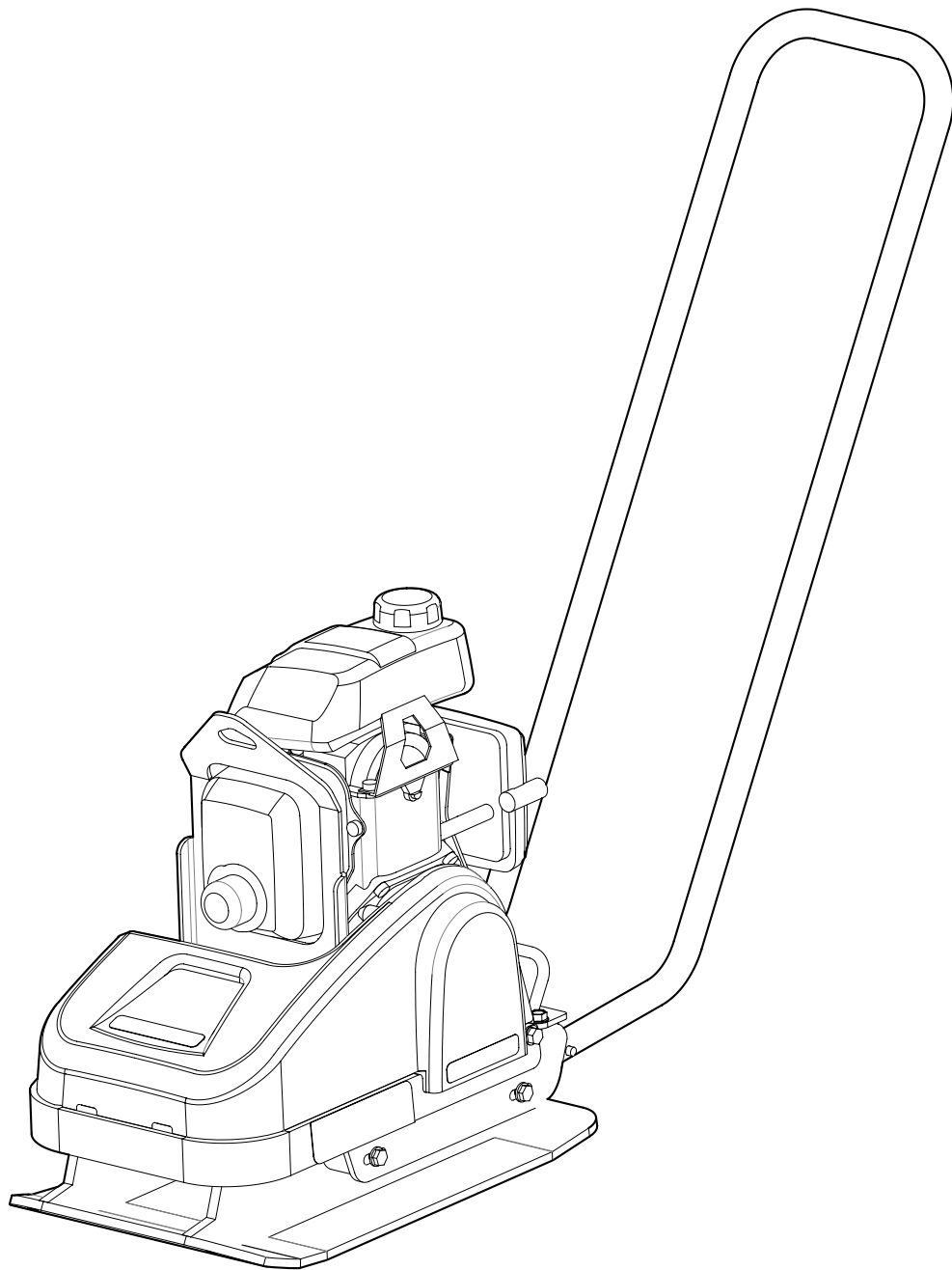
# SWEPAC

F 50

F 75

---

## BRUGSANVISNING I ORIGINAL





## ANVENDELSE

### SWEPAC F 50 / F75

anvendes til pakning af grus og sand ved mindre anlægsarbejde som f.eks. underlag for betonsten eller teglsten ved haveanlæg. Maskinens kompakte konstruktion muliggør god adgang i trange områder.

Vi forbeholder os ret til konstruktions- og materialeændringer uden forudgående varsel

## INDHOLD

ANVENDELSE .....	3
SIKKERHEDSANVISNINGER .....	4
STANDARDE .....	4
SKILTE .....	5
TEKNISKE DATA.....	6
FUNKTION .....	6
TEKNISK BESKRIVELSE .....	7
DAGLIG EFTERSYN .....	8
FØR START GX 100 MOTOR.....	9
START .....	9
EFTER START .....	9
STOP.....	9
KØREVEJLEDNING .....	9
FØR START GX 120 MOTOR .....	10
START .....	10
EFTER START .....	10
STOP.....	10
TRANSPORT .....	11
EF-OVERENSSTEMMEISESERKLÆRING.....	13

## SIKKERHEDSANVISNINGER

- Operatøren skal før anvendelse af maskinen være bekendt med producentens sikkerheds- og anvendelsesanvisninger.
- Maskinen må kun anvendes udendørs.
- Maskinen må ikke anvendes, hvis der mangler beskyttelses- eller sikkerhedsanordninger, eller hvis disse ikke fungerer.
- Operatøren må ikke efterlade maskinen uden opsyn, hvis motoren er i gang. Hvis vibratoren er slået til, skal operatøren kunne styre maskinens bevægelse ved hjælp af betjeningshåndtaget og start/stop-kontrollen.

Maskinen må kun føres af en uddannet operatør.

- I forbindelse med vedligeholdelsesarbejde eller andre indgreb i maskinen skal motoren altid være slukket.
- Stop motoren før optankning. Undgå spild af brændstof og tør omgående eventuelt brændstof væk. Foretag kun optankning på et godt udluftet sted.
- Undgå at berøre varme motordele, f.eks. lyddæmperen.
- Før maskinen løftes, skal det kontrolleres, at løfteanordning eller dens fastgørelse ikke er beskadiget, og at gummidæmperne på bundpladen er ubeskadigede, og at de sidder godt fast.
- Ved transport og opbevaring bør brændstoftanken være tømt og brændstofhanen lukket.
- Operatøren skal anvende høreværn under arbejde med maskinen.
- Operatøren skal sørge for, at der ikke er uvedkommende i nærheden af maskinen.

## STANDARDER

### Støj

Måling iht. standarden EN 500-4 Rev.1:1998, Annex C:

I henhold til betingelser i direktivet 2000/14/EF, Annex VI opgives følgende:

	F 50	F 75
Lydtrykniveau ved operatørens øre, L <sub>pA</sub>	89 dB (A)	89 dB (A)
Tilladt lydeffektniveau, L <sub>WA</sub>	105 dB (A)	105 dB (A)
Garanteret lydeffektniveau, L <sub>WA</sub>	105 dB (A)	105 dB (A)

Da lydtrykniveauet ved operatørens øre overstiger 85 dB (A), skal der benyttes høreværn ved betjening!

### Hånd- og armvibrationer

Vibrationsaccelerationen er målt ifølge standarden ISO 5349 ved kørsel på grusunderlag. Måleværdierne er omregnet til maks. daglig eksponeringstid ved regelmæssig anvendelse. Yderligere oplysninger findes i det svenske Arbetsmiljöverkets forskrifter AFS 2005:15 om vibrationer, gældende fra 1. juli 2005.

	F 50	F 75
Hand/armvibrationer, m/s <sup>2</sup>	4,5	4,6
Max. daglig eksponeringstid	2,5 h	2,4 h

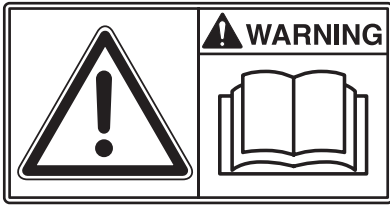
### Emission af udstødningsgas

F 50 opfylder kravene til udstødningsmission iht. EU Direktiv \*97/68SA\*2002/88\*0305\*01 Euro2

F 75 opfylder kravene til udstødningsmission iht. E11\*97/68SA\*2002/88\*0319\*02 Euro2.

## SKILTE

### Advarselsskilte



Før anvendelse skal håndbogen og dens sikkerhedsanvisninger gennemlæses nøje for at kunne håndtere maskinen på sikker vis. Sørg for at håndbogen altid er tilgængelig.



Motor, lyddæmper: For at undgå forbrændinger eller ubehag, skal du undgå at berøre varme motordele, når motoren er i gang, eller hvis maskinen netop har været i brug.

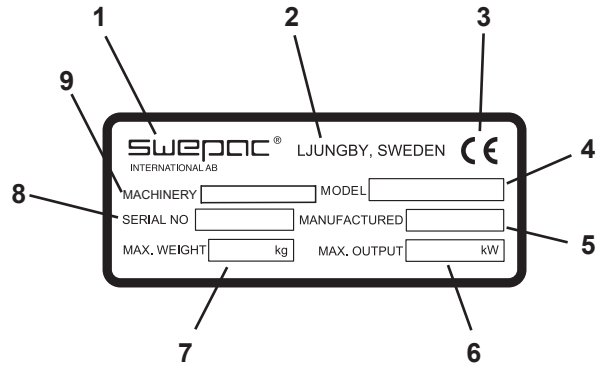


Remdrift: Hold hænder, værktøj eller andre objekter væk fra remdrevet, når maskinen er i gang, for at undgå skader. Se sikkerhedsanvisninger i håndbogen.



Da lydtrykniveauet ved operatørens øre overstiger 80 dB(A), skal høreværn anvendes ved arbejde med maskinen for at forhindre høreskader.

### Maskinskilt



1. Producent.
2. Produktionssted, land.
3. CE-mærkning.
4. Modelbetegnelse.
5. Produktionsår.
6. Maks. motoreffekt.
7. Maks. vægt.
8. Produktionsnummer.

**TEKNISKE DATA****F 50**

Nettovægt.....	52 kg
Bundplade bxl.....	300 x 500 mm
Kørehastighed.....	ca. 25 m/min.
Centrifugalkraft.....	9 kN
Vibrationsfrekvens.....	115 Hz
Drivmotor.....	Honda GX 100
Motoreffekt.....	1,7 kW
Driftsomdrejningstal, motor.....	3600 r/min
Kapacitet for brændstoftank.....	1,6 liter
Brændstoftype .....	Blyfri benzin eller alkylat
Oliemængde, krumtaphus .....	0,4 liter

**F 75**

Nettovægt.....	75 kg
Bundplade bxl.....	380 x 530 mm
Kørehastighed.....	ca. 25 m/min.
Centrifugalkraft.....	11 kN
Vibrationsfrekvens.....	94 Hz
Drivmotor.....	Honda GX 120
Motoreffekt.....	2,9 kW
Driftsomdrejningstal, motor.....	3600 r/min
Kapacitet for brændstoftank.....	2,5 liter
Brændstoftype .....	Blyfri benzin eller alkylat
Oliemængde, krumtaphus .....	0,6 liter

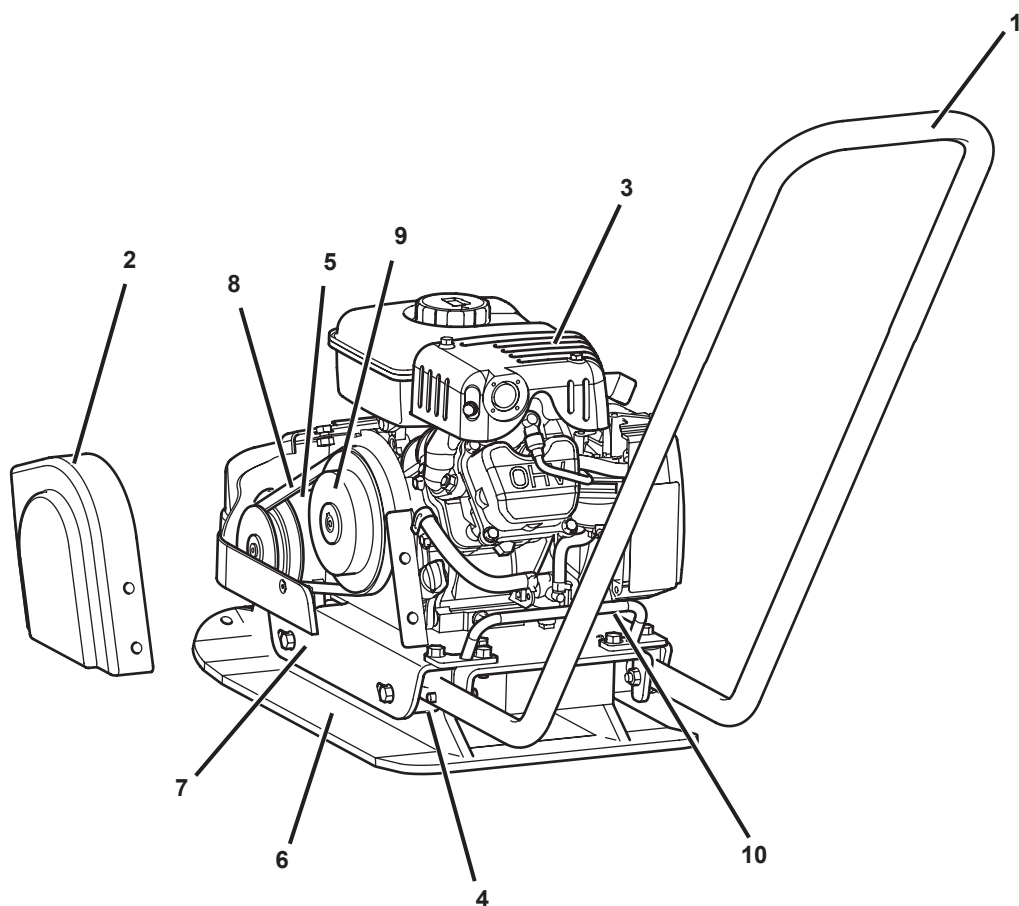
**FUNKTION**

Maskinen består af en bundplade med vibrationselement og en overdel, der er affjedret i forhold til bundpladen. Kraftoverførslen mellem benzinmotoren og vibrationselementet foregår ved hjælp af en kilerem. Motorkileremskiven er udstyret med indbygget centrifugalkobling, som muliggør start og tomgangskørsel, uden at vibratoren er koblet til. På grund af rotationsretningen og placeringen af vibrationselementet på forenden af bundpladen, bevæger vibratoren sig frem ved egen kraft. Bevægelige dele er godt beskyttede af en kappe i slagfast ABS.

**ANBEFALINGER VEDR. OLIE OG BRÆNDSTOF**

Brændstof.....	Blyfri benzin eller alkylatbrændstof
Motorolie.....	SAE10W-30

## TEKNISK BESKRIVELSE



1. Betjeningshåndtag
2. Rembeskyttelse
3. Benzinmotor
4. Gummidæmper
5. Vibrationselement
6. Bundplade
7. Motorplade
8. Kilerem
9. Centrifugalkobling
10. Bærehåndtag

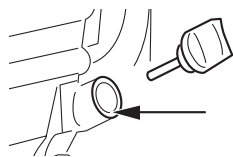
## DAGLIG EFTERSYN

### Brændstofkontrol

Kontrollér at der er brændstof i tanken. Fyld på efter behov.

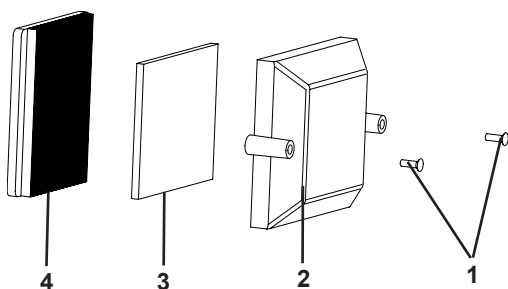
### Kontrol af motorolieniveau

Kontrollér dagligt krumtaphusets olieniveau. Olien skal nå op til påfyldningshullets kant, når maskinen står på et plant underlag.



### Kontrol af luftreenser

Luftreenser skal kontrolleres mindst en gang pr. arbejdsuge. Ved kørsel i støvrige omgivelser skal der kontrolleres dagligt.



### Rengøring af luftfilter GX 100 motor

1. Løsn skruerne (1) og fjern kappen (2). Rengør kappen for støv.
2. Vask forfilteret (3) i rengøringsmiddel og vand. Dyp filtret i motorolie og tryk olien ud.
3. Rengør filterpatronen (4) ved at slå den mod en plan overflade. OBS! Udskift beskadiget filterpatron!
4. Monter øvrige dele i omvendt rækkefølge.

### Kontrol af luftrensere GX 120 motor

Luftreenser skal kontrolleres mindst én gang hver arbejdsuge. Ved kørsel under støvede forhold skal der udføres kontrol dagligt.

1. Papirelement
2. Skumplastelement

### Rengøring af luftfilter

1. Fjern skumplastelementet og papirelementet, og kontrollér, at de ikke er beskadigede. Udskift beskadigede dele.
2. Vask skumplastelementet i væske med højt flammepunkt, og lad det tørre helt. Dyp i motorolie, og vrid det tørt.
3. Slå papirelementet mod noget hårdt nogle gange, så snavset løsnes.

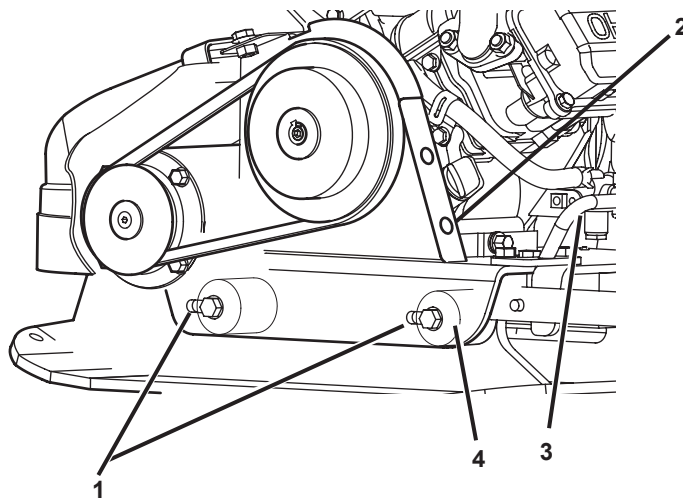
### Olie-/brændstoflækage

Kontrollér dagligt, at motoren ikke lækker olie eller brændsel. Hvis der opdages lækage, må der ikke køres med maskinen, før fejlen er afhjulpel.

Se også separat motorinstruktion!

### Kilremsdrift

Kontrollér regelmæssigt kileremmens spænding og tilstand. Udskift beskadiget kilerem med en ny af type XPZ750 til F50 og type A28 til F75.



### Justering af remspænding

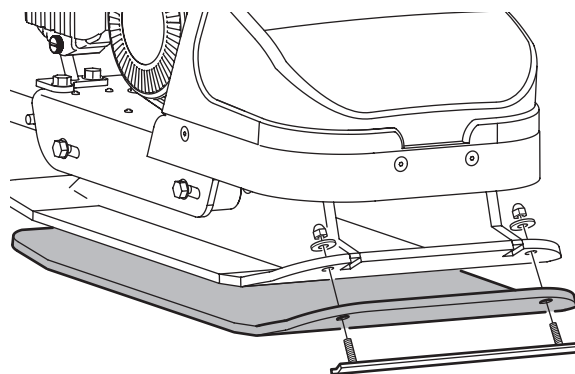
Løsn motorbundens skruer (1, 4 st). Løsn skruerne (2, 3 st), der holder kappen. Bøj kappen ud og træk den ud.

Spænd remmen ved at trække i det bageste håndtag (3). Spænd skruerne.

Genmonter kappen.

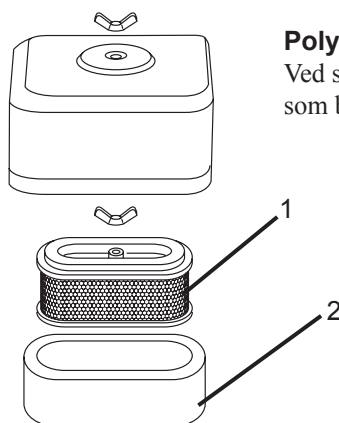
### Gummidæmper

Kontrollér regelmæssigt gummidæmpernes (4, 4 st) tilstand. Udskift beskadigede dæmpere.



### Polyuretanmåtte

Ved stenlægningsarbejde anvendes en polyuretanmåtte som beskyttelse for sten og teglsten.





## FØR START GX 100 MOTOR

OBS! Maskinen er udstyret med en oliesensor, som stopper motoren, hvis olieniveauet er for lavt. Kontrollér altid olieniveauet, hvis maskinen ikke kan startes. Fyld olie på til mærket FULL på oliepinden.

Se også dagligt eftersyn, side 8.

## START

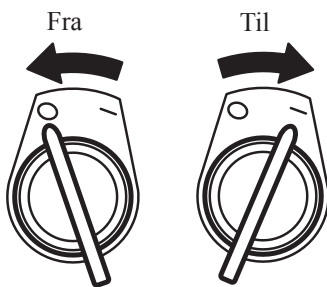
Indstil chokerreguleringen som i illustrationen.

Indstil gasreguleringen som i illustrationen.

Åbn brændstofhane.

Sæt motorkontakten i position I.

Start ved at trække i starthåndtaget.



## EFTER START

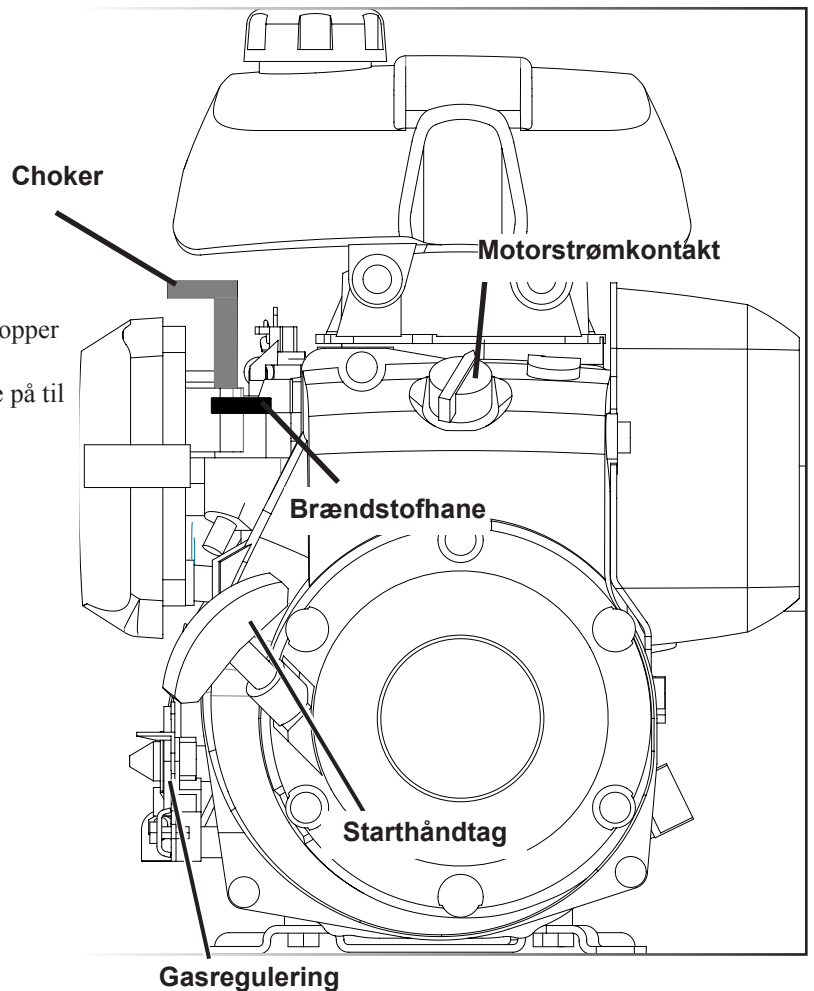
Åbn gradvis chokeren.

Lad motoren varme op med gasreguleringen på tomgangsniveau i ca. 5 min.

## STOP

Indstil motoren i tomgang og lad den køre nogle minutter.

Stop motoren med den røde motorstrømkontakt, position 0.



## KØREVEJLEDNING

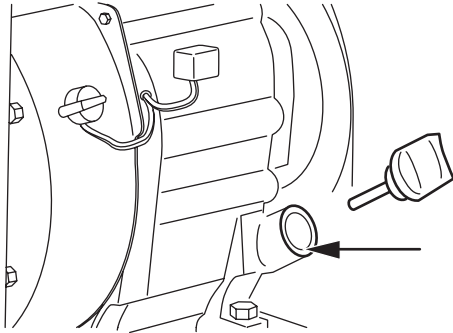
Maskinens vibrationselement startes ved at gasse op.

Den bedste pakning opnås, når motoren køre med fuld omdrejningshastighed. Undgå at køre motoren med andre omdrejningstal, da man så risikerer, at koblingen glider med unormal slitage til følge.

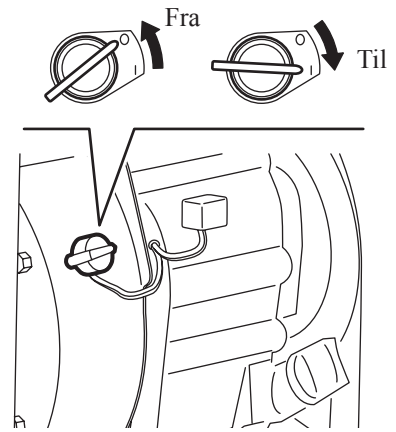
Maskinens er takket være sin kompakte konstruktion og lave vægt særdeles let at manøvrere. Bundpladens udformning gør, at man kan trække maskinen bagud uden at ødelægge den pakkede overflade.

Maskinens vibrationselement stopper, når gasreguleringen sættes på tomgang.

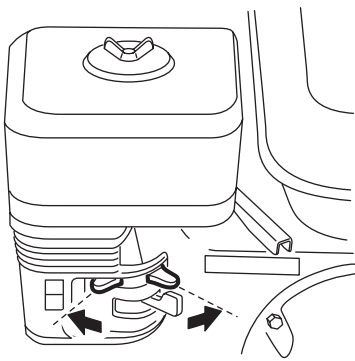
Maskinen er kun beregnet til udendørs anvendelse. Arbejd med maskinen i dagslys eller anden tilstrækkelig belysning. Opfyldningsmaterialet skal være vædet eller naturligt fugtigt. Al anden anvendelse frarådes



Olieniveau

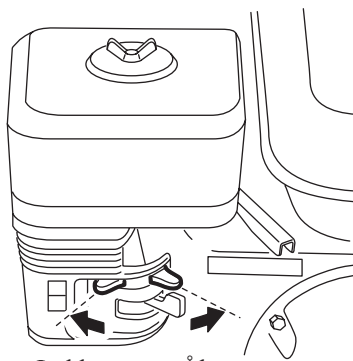


Motorstrømafbrøder



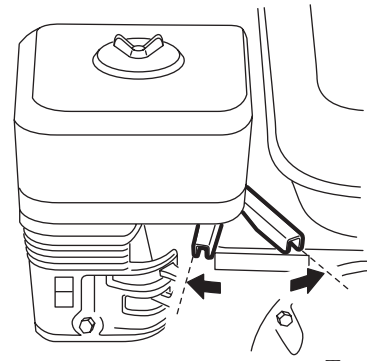
Fra Til

Brændstofhane



Lukket Åben

Choker



Full gas Tomgang

Gasregulering

## FØR START GX120 MOTOR

Se Daglig vedligeholdelse, side 8.

### START

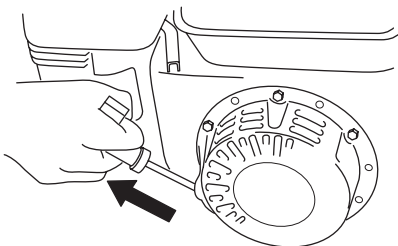
Stil motorstrømafbrøderen i stillingen ”til”.

Åbn brændstofhane.

Stil gasreguleringen på 1/3 af fulde omdrejninger.

Juster chokerspjældet. Ved kold motor lukkes chokeren helt. Anvend ikke chokeren ved varm motor, eller hvis lufttemperaturen er høj.

Start ved at trække i starthåndtaget. Træk først i den, til mekanismen griber, og derefter kraftigt og hurtigt.



## EFTER START

Stil gasreguleringen på tomgang.

Åbn chokeren gradvist.

Kør motoren varm i ca. 5 min.

### STOP

Stil motoren i tomgang, og lad den køre i et par minutter.

Drej motorstrømafbrøderen til stillingen ”fra”.

Luk brændstofhane.

## TRANSPORT

Det er let at fjerne håndtaget uden værktøj, og bagagerummet i en normal personbil er stort nok til transport.

### Maskinen skal løftes af 2 personer!

Løft derefter i løftehåndtaget ved bagsiden og under forkanten for at løfte maskinen.

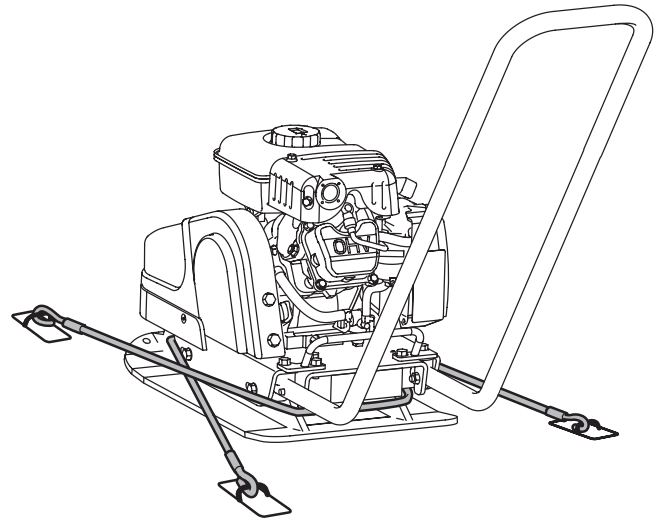
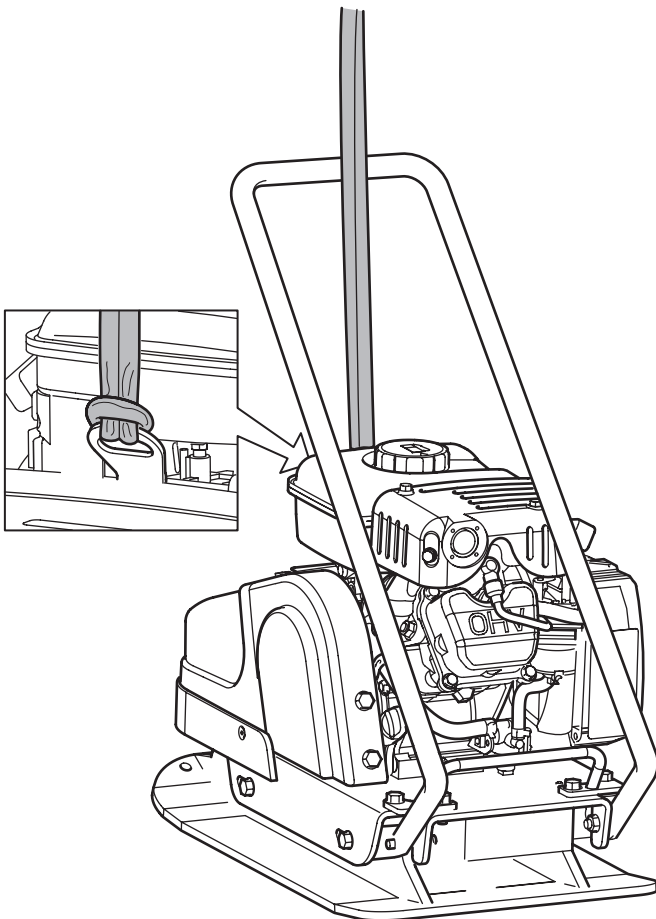
### Løftning med kran

Fæld håndtaget fremover.

Sæt en løfteslynge i maskinens løfteøje og træk den gennem håndtaget.

### Transportsikring

Ved transport skal maskinen altid fastspændes med spændebånd som i illustrationen.





## EF-overensstemmelseserklæring

### Producent

**Swepac AB**  
**Blockvägen 3**  
**34132 Ljungby**

1. Kategori: Vibrerende plade

2. Type: F50  
F75

3. Motoreffekt: F50 1,7 kW  
F75 2,9 kW

Produktet overholder følgende direktiver:

2006 / 42 / EG

2000 / 14 / EG

2004 / 108 / EG

EN 500-1

EN 500-4

Teknisk dokumentation af:

Swepac AB, Blockvägen 3 SE-34132 Ljungby  
Tomas Johansson / Product Engineer



SWEPAC

**SWEPAC**

**SWEPAC INTERNATIONAL AB**

Adresse **Box 132, 341 23 Ljungby**, tlf. **+46 (0)372-156 00**, fax **+46 (0)372-837 41**, E-mail **mail@swepac.se**,  
Internet **www.swepac.se**