

# WORKER

AO JOHANSEN A/S  
RØRVANG 3  
2620 Albertslund  
Danmark

STØV FRI SKÆRING

DEX – 9 FORSTØVER

Kære kunde

Vi er glade for, at du har købt WORKER's revolutionerende nye generation af forstøvere. Vi er stolte af vores produkter og er sikre på, at du har en maskine, der vil være dig til stor nytte i mange år fremover. Såfremt du følger brugsanvisningerne for sikkerhed, brug og vedligeholdelse. Kvalitetskontrollen af vores produkter er meget streng, hvilket garanterer maskinen en lang levetid uden problemer.

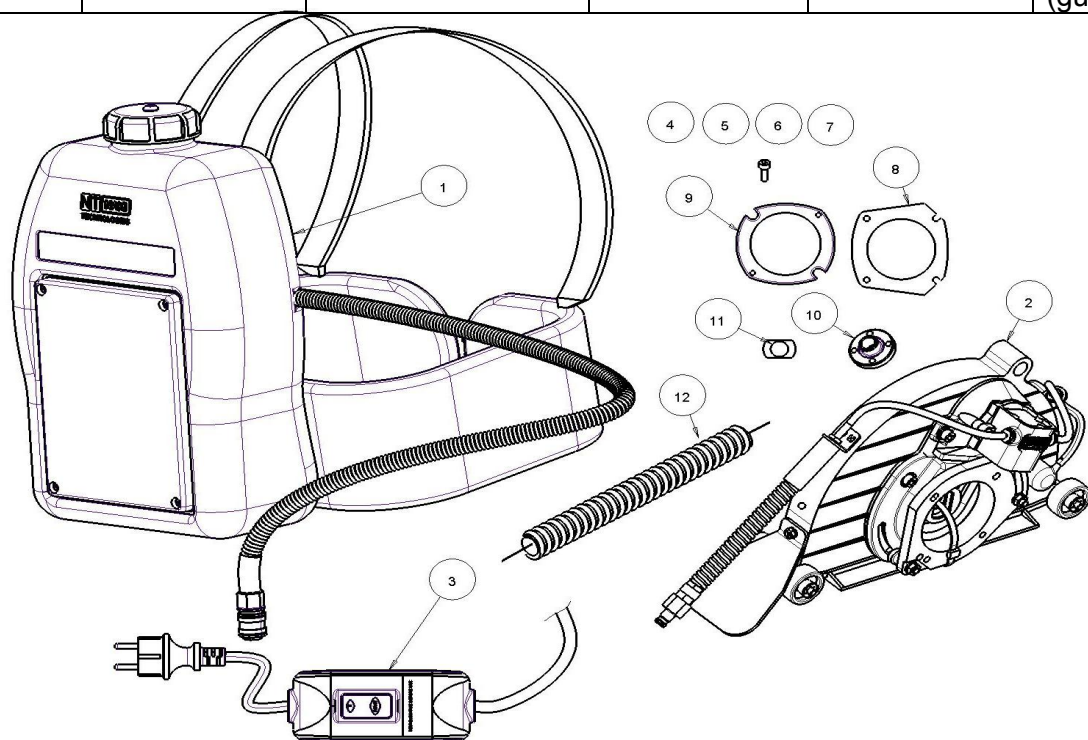
Følg venligst anvisningerne meget nøje, for at optimal udbytte af maskinen.

### **TEKNISK DATA:**

Vandtank indhold: <b>6L</b>
Klinge diameter.: <b>230x22.2mm</b>
Max skæredybde: <b>55 mm</b>

### **SÆTTET INDEHOLDER FØLGENDE:**

<b>Nr.</b>	<b>Antal</b>	<b>Beskrivelse</b>	<b>Nr.</b>	<b>Antal</b>	<b>Beskrivelse</b>
1	1	VANDTANK MED SKULDERSTROPPE	7	2	M5x30 SKRUE (for METABO)
2	1	KLINGESKÆRM MONTERING	8	1	ADAPTER TIL 230MM HITACHI VINKELSLIBER
3	1	RPCD	9	1	ADAPTER TIL 230MM METABO VINKELSLIBER
4	2	M5x25 SKRUE (for MAKITA, HITACHI)	10	1	LÅSE MØTRIK
5	2	M6x25 SKRUE (for MAKITA, Bosch)	11	1	SKIVE TIL MAKITA 9049
6	2	M5x20 SKRUE (for WORKER)	12	1	Beskyttelses slange og jordkabel (gul/grøn)



## **FØR MONTERING:**

1. **Primært for din egen sikkerhedsskyld** er det **forbudt** at arbejde med dette system uden at have tilsluttet vinkelsliberen med PRCDéns forlængerled/hunstik og PRCDéns stikprop/hanstik med det elektriske udtag/230V.
2. Tjek at sættet ikke har nogen skader, løse skruer eller møtrikker.
3. Tjek at diamantklingen er i god stand, ingen brækkede eller manglende segmenter. Anvend en vinkelsliber der overholder internationale anerkendte standarder.
4. For at fuldføre monteringen skal der anvendes en 4 og 5mm unbrako nøgle, skruetrækker, 10mm gaffelnøgle og eventuelt en varmeblæser.
5. Klip kablet og fjern den originale stikprop fra vinkelsliberen. (fig. 10)
6. Træk jordkablet (grøn/gul) og vinkelsliberens originale kabel gennem beskyttelses slangen (Punkt 12 på splittegningen samt Fig. 11 og 12).



Fig. 10

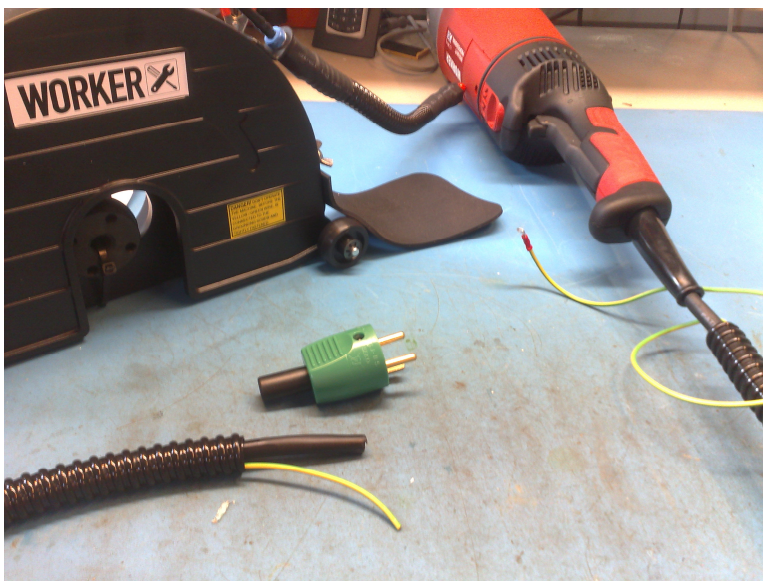


Fig. 11



Fig. 12

7. Monter stikprop med 3 ben på vinkelsliberens originale kabel (Bemærk dette skal udføres af en autoriseret el installatør).
8. Sikre de 2 ender med de medfølgende krympemuffer (varmes med en varmepistol) eller alternativt brug plastik strips. (Fig. 13)

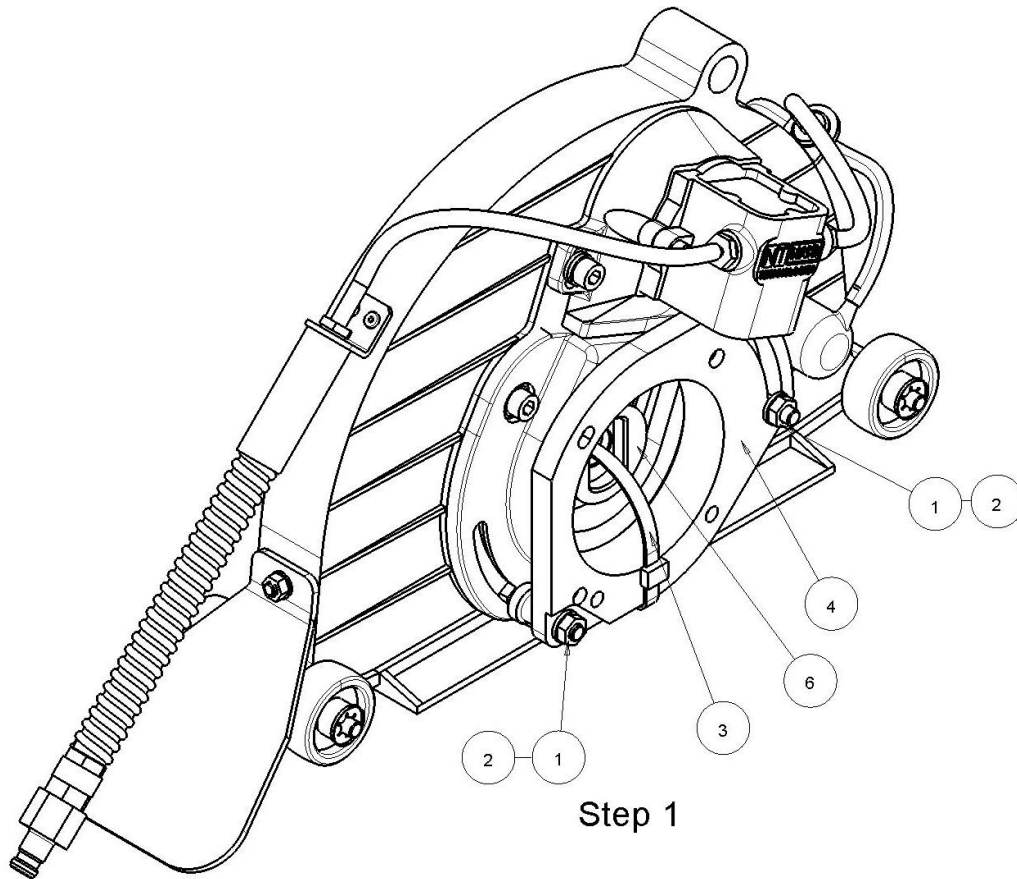


Fig. 13

## MONTERINGS VEJLEDNING:

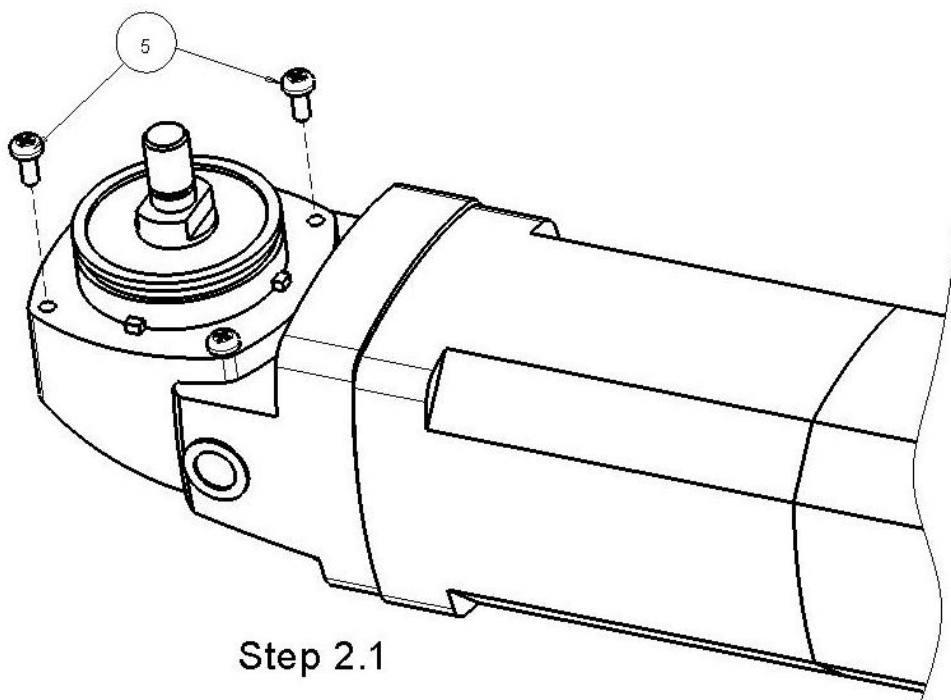
### TRIN 1:

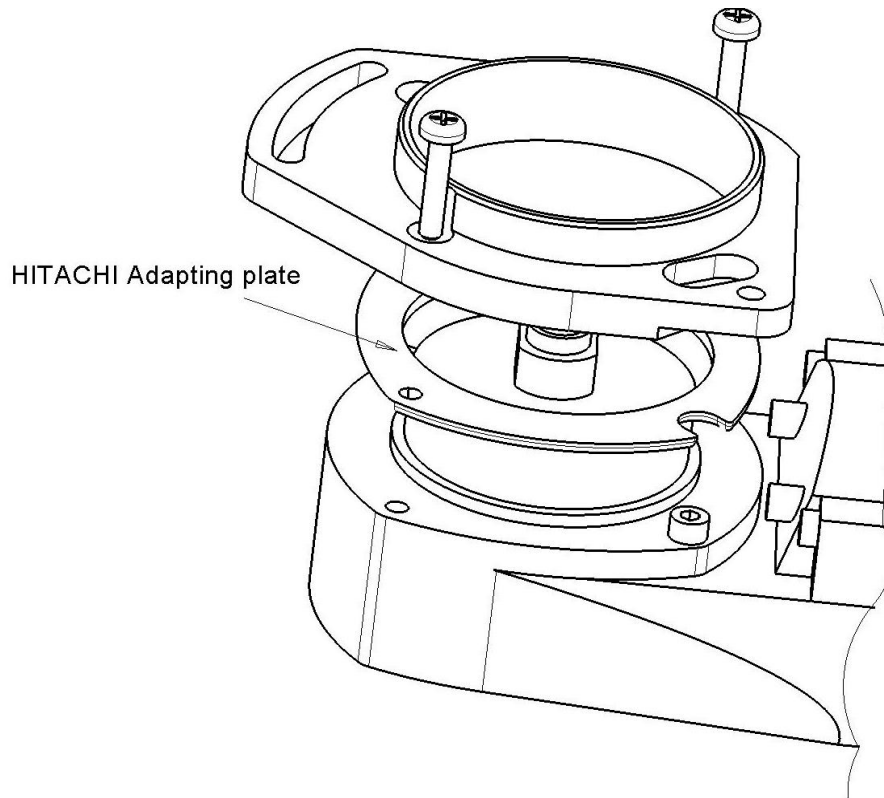
- Fjern de 2 sæt med M6 møtrikker og skiver (punkt 1 & 2).
- Skær plastik strippen (punkt 3) der holder flangen (punkt 6) på plads over og fjern den.
- Fjern justeringspladen (punkt 4).



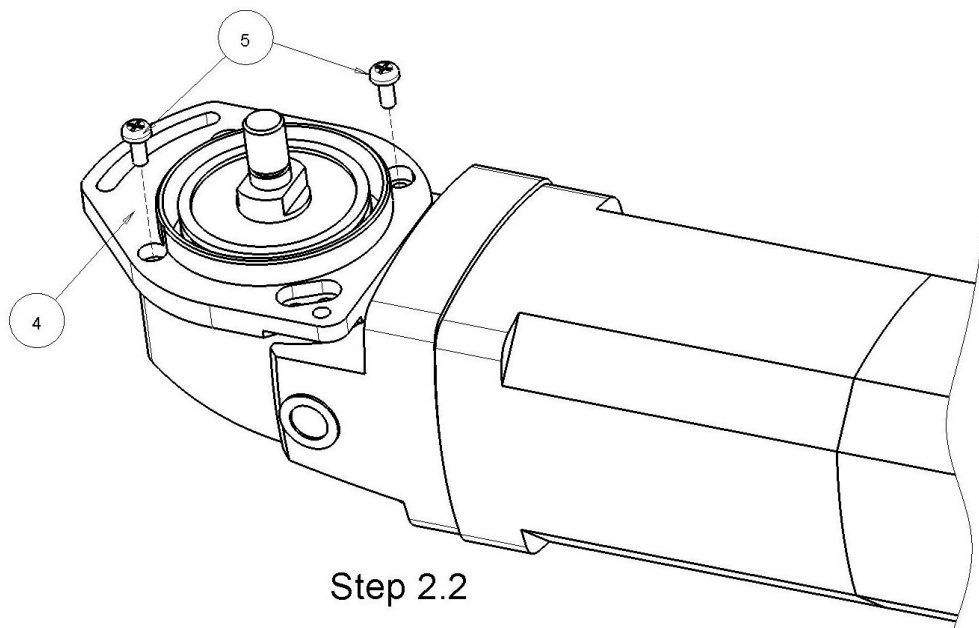
## TRIN 2:

- Løsne og fjerne de 2 originale skruer (punkt 5) monteret på WORKER vinkelsliberen.
- Monter **justeringspladen** (punkt 4/step 2.2) med de medfølgende M5 eller M6 skruer.
- Sikre dig at alle skruerne er monteret korrekt og stramt.
- (For METABO W21-230 (gammelmodel) vinkelsliber skal afstødnings stiften for skærmen fjernes.



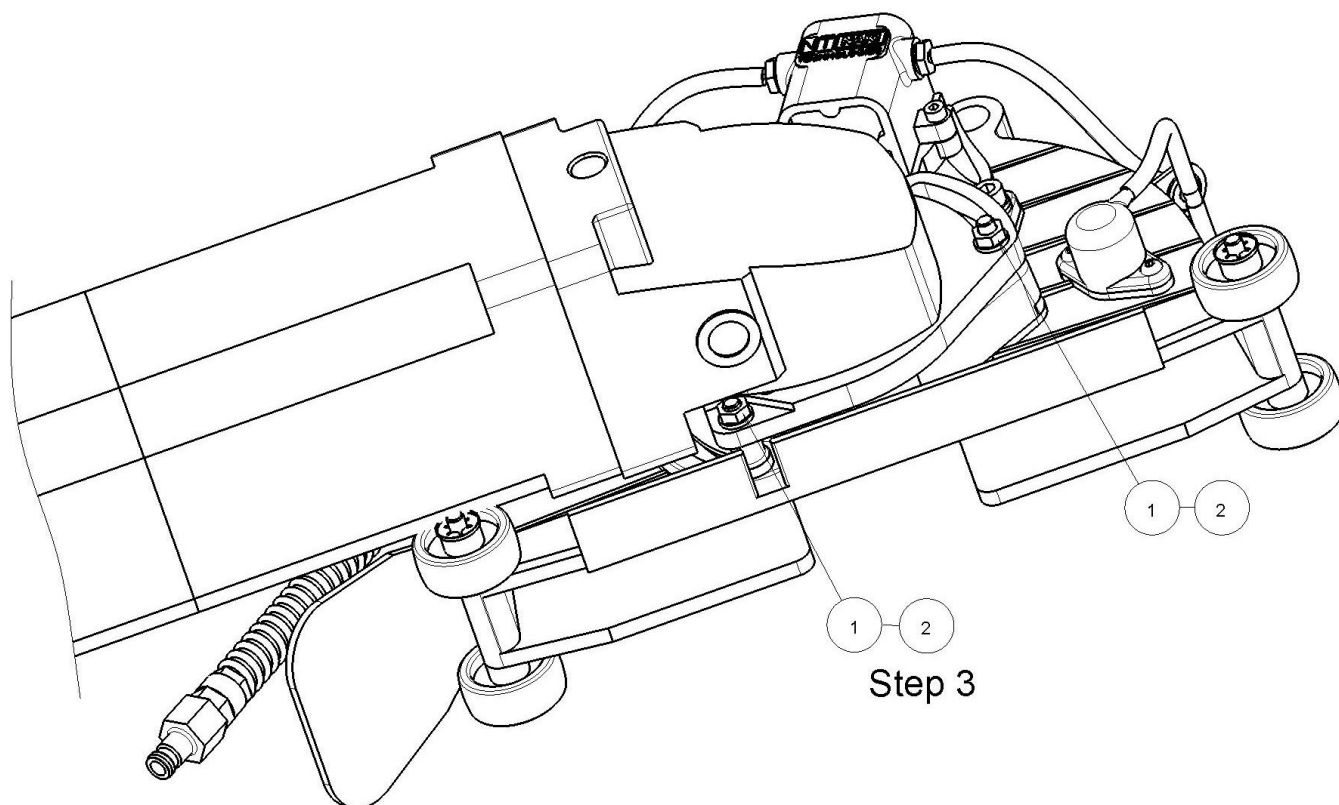


HITACHI



### **TRIN 3:**

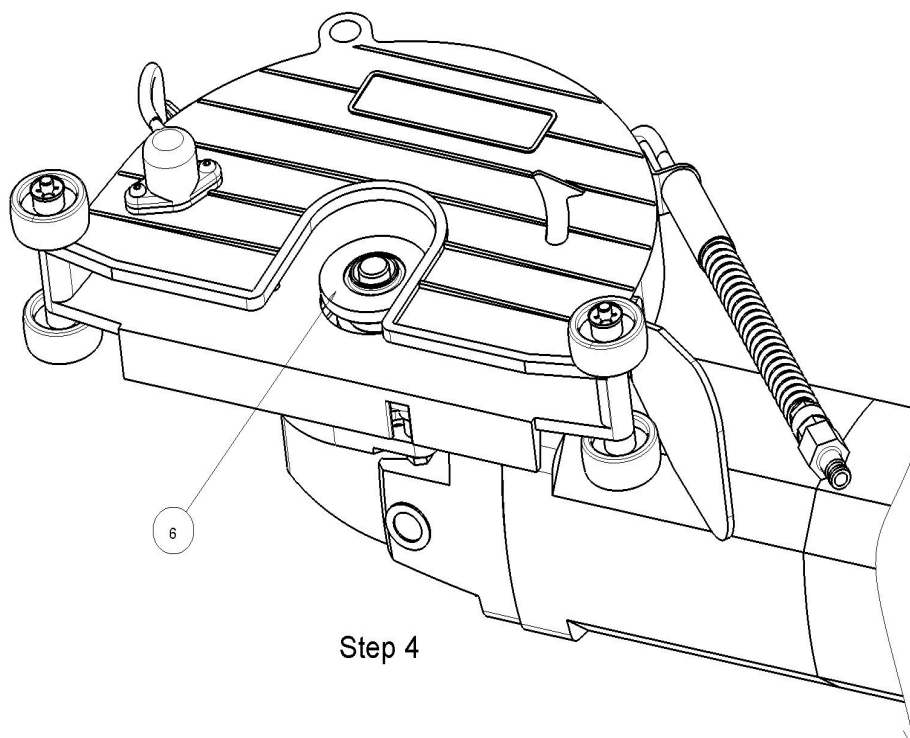
- Læg klingskærmen på en plan flade (bordplade), som vist på tegningen.
- Monter klingskærmen på vinkelsliberen, mens akslen føres ind i flange holderen.
- Sikre samlingen med de 2 sæt M6 møtrikker og skiver (punkt 1 - 2) som blev fjernet under **TRIN 1** –Husk at sikre korrekt og stram montering.





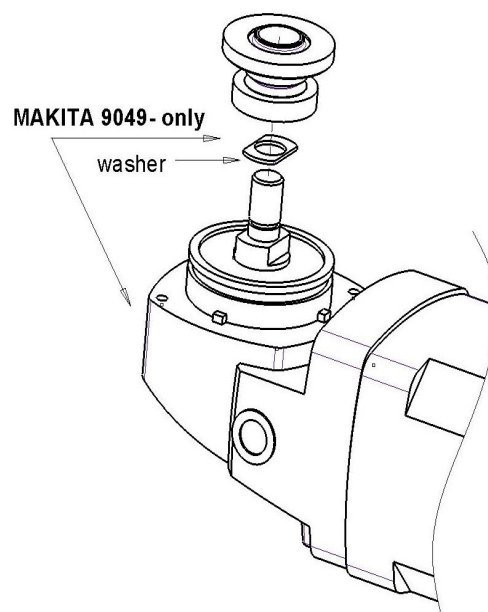
#### **TRIN 4:**

- Vend vinkelsliberen med klingskærmen om, så vinkelsliberen ligger nederst.
- Sikre at flangen (punkt 6) er monteret korrekt på akslen (skal falde i hak på akselens 2 lige kanter). Vær forsigtig med **v-remmen**. Skal placeres korrekt så den ligger nede i træk sporet.



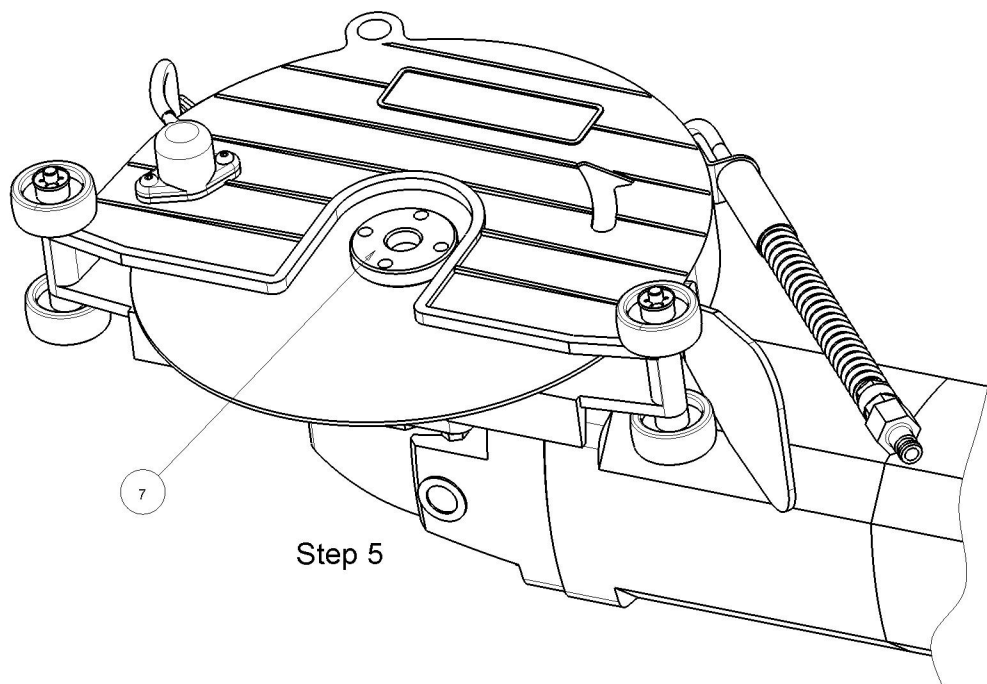
#### **Bemærk:**

Kun ved montering på MAKITA 9049



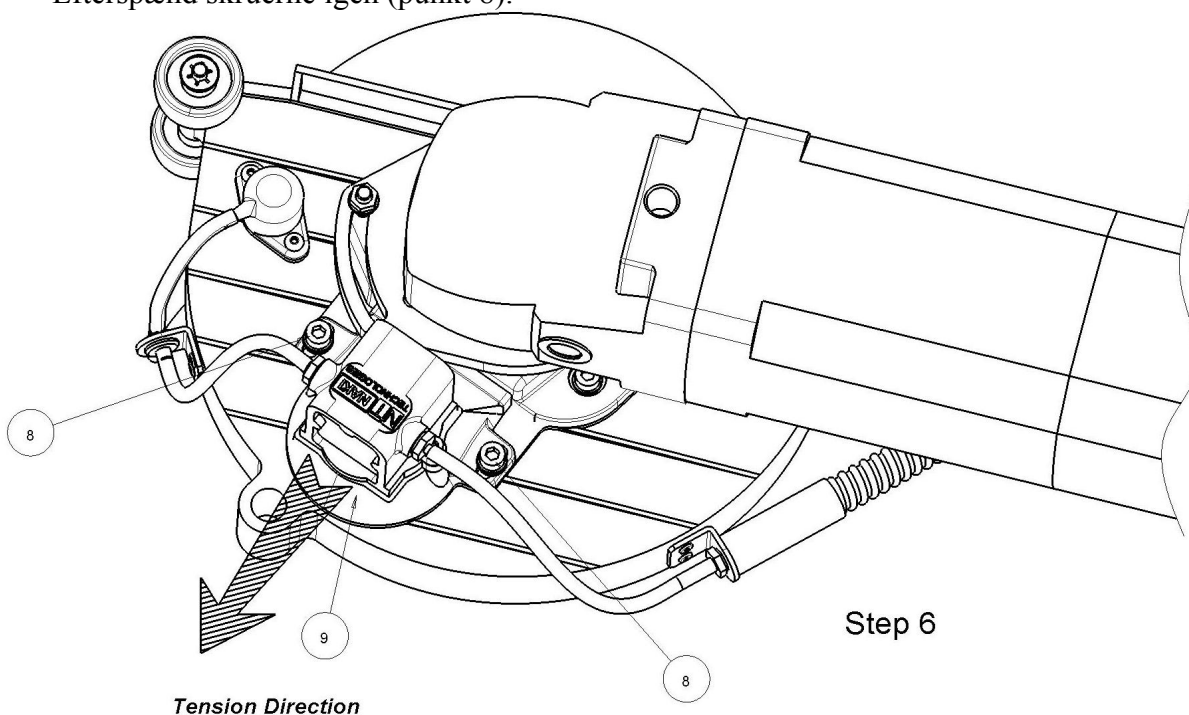
### **TRIN 5:**

- Monter diamantklingen på flangen og efterspænd med spændemøtrikken (punkt 7)



### **TRIN 6:**

- Sæt vinkelsliberen som vist på billedet (step 6) – omvendt
- Løsne de 2 skruer (punkt 8).
- Træk forsigtigt pumpen i den vidste retning, for at opnå den optimale spænding på v-remmen.
- Efterspænd skruerne igen (punkt 8).

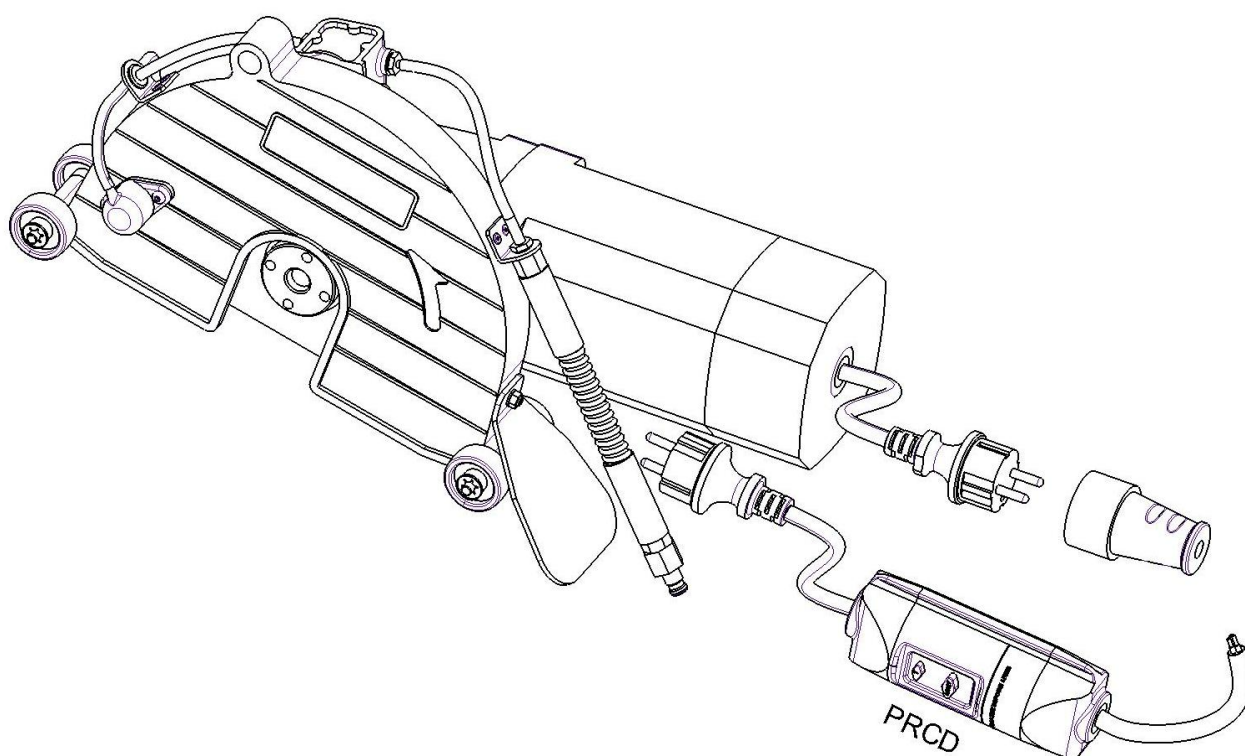


*Tension Direction*

For din egen sikkerhedsskyld er det **forbudt** at arbejde med dette system uden at have tilsluttet vinkelsliberen med PRCDéns forlængerled/hunstik og PRCDéns stikprop/hanstik med det elektriske udtag/230V.

**ADVARSEL:**

Bemærk garantien bortfalder såfremt systemet anvendes / vedligeholdes i modstrid med instruktioner.



## BRUGSANVISNING

1. Inden ibrugtagning skal man sikre sig at alle elektriske kabler er intakte. Og tjek at PRCDén virker korrekt ved at trykke på test knappen.
2. Fyld vandtanken op, op til 2 cm fra proppen (brug kun rent vand).
3. Sikre at vandtanken er hermetisk lukket og at tilslutningsslangerne ikke lækker.
4. Lav sammenkobling af vandslangerne med slangekoblingerne (quick-release) fra klingskærmen og vandtanken.
5. Tilslut øjet på jord kablet (grøn/gul) på M4 skruen der sikker på klingskærmen. Og spænd den efter med M4 vingemøtrikken. (Fig. 14)



Fig. 14

6. Tag rygsækken / skulderstroppen på.
7. Start skæring som normalt. Sæt diamantklingen gradvist ind i materialet der skal skæres. Vandsystemet vil automatisk starte. For at få det optimale resultat med støv fri skæring, bør man lade vinkelsliberen arbejde et par sekunder. Dette giver dyserne mulighed for at fylde klingskærmen med en vandtåge, der vil binde støvet når skæringen påbegyndes.
8. Såfremt, under skæring, der kommer støv. Kan det skyldes skæreslam / mudder der har lukket dyserne, så de ikke kan virke optimalt. I dette tilfælde skal dyserne renses, ved at man forsigtigt holder vinkelsliberen kørende **uden at man skære!** Vandet vil herefter selv rense dyserne.
9. Efter endt skæring er det vigtigt at man lader vinkelsliberen køre nogle sekunder, for på denne måde at rense dyserne samt klingskærmen. Gør man ikke dette er der risiko for at dyserne bliver ødelagt af den hærdede skæreslam inde i dysen.

### **ADVARSEL:**

Brug aldrig systemet uden vand i tanken. Dette kan forårsage stor skade på systemet, som ikke vil blive dækket af garantien!

### **ADVARSEL:**

Det er absolut forbudt at forsøge at rense dyserne med søm eller lignende genstande. Da det kan ødelægge hele dysen.

### **SIKKERHEDS INSTRUKTIONER:**

*Følg venligst disse anvisninger nøje!*

- Anvend ikke vinkelsliberen så klingskærmen sidder omvendt. Dette for at forhindre at vandet ikke skal løbe ned i motoren på vinkelsliberen. Hvilket kan være farligt!
- Anvend ikke systemet under påvirkning af alkohol, medicin eller sygdom der kan påvirke ens årvågenhed når man arbejder.
- Tag dine sikkerhedsforanstaltninger: Brug høreværn, sikkerhedsbriller, handsker, sikkerhedssko etc. Og anvend passende arbejdstøj.
- **ADVARSEL:** løst hængene tøj, smykker eller løst hængende langt hår kan vikles ind i de roterende dele og være livsfarligt!
- Brug rygsækken / skulderstroppene stramt monteret uden løst hængende dele.
- Brug håndtaget på klingskærmen, så du har et fast greb på maskinen. Brug den aldrig uden at holde på håndtaget.
- Tjek at låse møtrikkerne sidder korrekt og stramt.

### **VEDLIGEHOLDELSE**

- Efter hver enkelt brug, **SKAL** indersiden af skærmen, dyserne og vandfilter renses med let løbende vand. Dyserne bør også renses ved at lade maskinen køre i få sekunder (se også brugsanvisning punkt 7).
- Prøv ikke at rense dyserne med nål, søm eller liggende da det kan ødelægge dysen.
- Afmonter dysen og læg dem i blød i kalkfjerner i ca. 10 minutter. Brug en 4mm unbrako nøgle til at afmonterer huset til dysen. Afmonter dysen fra dysehuset med en 13mm topnøgle eller ringgaffel nøgle.

### **BEMÆRK:**

Hver andet år skal dyserne samt vandtilførselsslangerne skiftes ud.

### **PROBLEM LØSEREN:**

- Dyserne pakker sig:  
Hæld noget kalkfjerner i vandtanken og lad systemet arbejde, hvorefter systemet vil rense sig selv. Hjælper dette ikke skal systemet sendes til service eftersyn.
- Skifte dyser:  
Afmonter forsigtigt dysehuset og skru derefter dysen af. Vær sikker på at slangerne er rene. Sæt en ny dyse på, hvorefter dysehuset monteres igen.