

1. ALMINDELIGE SIKKERHEDSREGLER

LÆS DENNE MANUAL OMHYGGELIGT IGENNEM, FØR MAN PRØVER AT SAMLE OG BETJENE DETTE APPARATUR.

- Ukorrekt brug af apparaturet kan give skade på personer eller dyr, skal behandles med omhu.
- Anvendes kun i velventilerede omgivelser med stadigt luftskifte.
- Anvend ikke apparaturet i lukkede rum eller i boligområder.
- Brug kun Diesel eller Para•n.
- Apparaturet må kun betjenes af uddannede/trænede folk og skal holdes under opsyn under driften.
- Slå varmeapparatet fra, før der påfyldes brændstof eller udføres vedligeholdelse..
- Brug aldrig eksterne brændstoftanke.
- Check, at luftindtags- og udtags-sektionerne er uden blokeringer, før der idriftsættes.
- Brug aldrig apparaturet på steder, hvor der kunne være risiko for brand eller eksplosion.
- Rør ikke ved udstødningsgasudgangen. Der er fare for at blive brændt!

2. BESKRIVELSE AF APPARATURET

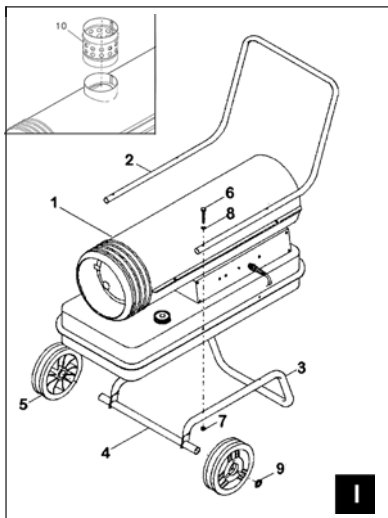
- Mobil Diesel- eller Para•n-Fyret Luftvarmer med luftpumpe, brænder, åbent brændkammer, uden aftræk.

MODELLER MED AFTRÆK: Mobil, oliefyret varmluftgenerator med lukket brændkammer og forbindelseskanal til en skorsten til røgudstødning.

3. MONTERING

- Apparaturet leveres med hjul og håndtag. Der er hjul, håndtag og monteringsstilbehørsdele i forsendelseskartonen.
- I kartonen er der følgende ting:

- 1) 1 varmelegeme
- 2) 1 håndtag
- 3) 1 hjulstøtteramme
- 4) 1 aksel
- 5) 2 hjul
- 6) 4 skruer
- 7) 4 møtrikker
- 8) 4 pakninger
- 9) 2 hættmøtrikker
- 10) Aftræksadapter (modeller med aftræk)



- Montering af varmeapparatet foregår som følger (se ill. 1):
- Lad aksel (4) glide gennem hjulstøtterammen (3). Installer i følgende rækkefølge: Hjul (5), og hættmøtrikker (9) på akselenderne, ved at give et let slag.
- Anbring varmeapparatet på hjulstøtterammen og ret hullerne på brændstoftankflangen ind efter hullerne på hjulstøtterammen.
- Indsæt skruer og pakninger gennem håndtag, brændstoftankflange og hjulstøtteramme. Fastgør møtrikfingeren stramt, efter at hver skrue er blevet indført, hvorefter alle møtrikkerne spændes godt fast..

4. OPSÆTNING

- For at få god ventilation er det nødvendigt med en friskluftsåbning på mindst 0,01 m²/kW. Den bør være i forhold til apparaturets varmekraft. Minimumsområde for luftåbninger:

Model	14.5 kW	15 kW	23 kW	26 kW	28 kW	38.5 kW	43 kW	61.3 kW
m ²	0.145	0.150	0.230	0.260	0.280	0.385	0.430	0.613

- Til anvendelse i byggebranchen og i landbruget skal ikraftværende regulativer respekteres.
- Især skal følgende sikkerhedsafstande fra brændbare materialer tages libetragtning:

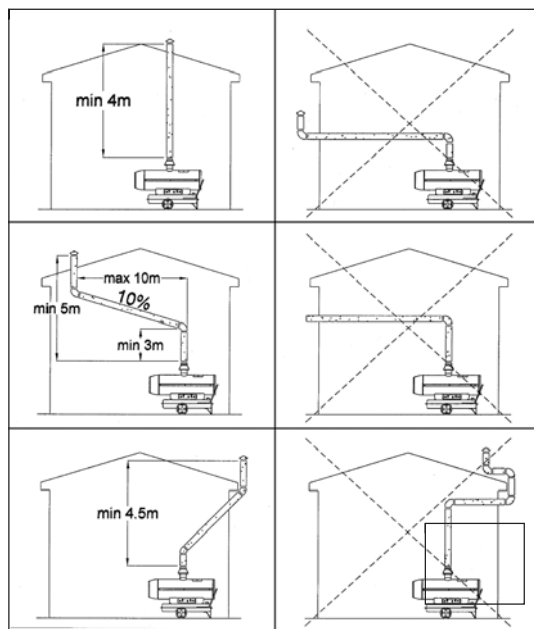
Side: 0.60 m Luftindtagsside: 0.60 m
Top: 1.50 m Luftudtagsside: 3.00 m

Inspektioner:

- Alt efter arbejdsforholdene bør apparaturet inspiceres af Teknisk Service mindst en gang om året.
- Før opstart skal driftspersonalet efterse, om der er nogen ikke-overensstemmelse med regler for brugen, sikkerheden og beskyttelsen/værn.

MODELLER MED AFTRÆK: Når apparaturet er installeret i lukkede miljøer med røgudluftning ud i det fri gennem en skorsten, skal der være tilsikret en yderluftlevering på ca. 80 m³/h med henblik på god forbrænding. Hvis apparaturet installeres i et lukket miljø, og røg og damp ikke udluftes gennem en skorsten, skal der tilsikres god ventilation af miljøet.

- Tilslut apparaturet til en hvilken som helst skorsten eller til et aftræk til udluftning af røg og damp i den ydre luft. For at give entræk på mindst 0.1 mbar i aftrækket skal røgtræksbanen stige. Undgå evt. bøjninger eller knæk i mindst 3 m.



5. BRUGSANVISNING

Generel funktionering

- Luftpumpen driver luft gennem luftledningen op til brænderhovededysen. Luft under tryk får brændstoffet til at blive suget fra tanken. Brændstof blandet med luft sprøjtes derefter ind i brændkammeret.
- Ventilatoren, der drives af en motor, driver luft ind i og rundt om brændkammeret.
- En luftstrøm ved høj temperatur flyder ud af fordelene af apparaturet.
- Flame-out-styresystemet tænder flammen og standser varmeapparatet, hvis det fejlfunktionerer.

Opstart

- Fyld brændstoftanken med ren diesel eller para• n.
- Tilslut varmeapparatets strømledning i en standard 230 V~50 Hz udtag, der er behørigt jordet. Drej håndtaget om til "ON"(I)

MODELLER MED AFTRÆK: Med henblik på funktionering af apparaturet med miljøtermostat (230V) udtages beskyttelseshætten af termostatudtaget, og man indsætter termostatstikket i udtaget. Til funktionering uden termostat indfører man beskyttelseshætten på termostatudtaget i udtaget.

- Indstil miljøtermostaten på maksimums temperatur. Drej omskifteren i "ON"(I) stilling.
- Justér termostaten til den ønskede temperatur.
- På denne model har man en forventilation og en efterkølingstid. Det betyder, at:
 - 1) brænderen ved starten tænder ca. 10 s efter ventilomdrejning. 2) Når der slås fra, bliver ventilatoren ved med at rotere i ca. 1 minut for at give enheden mulighed for at blive afkølet.

LUK ALDRIG VED AT TRÆKKE STRØMSTIKKET UD BRUG ALTID ON/OFF (TIL/FRA)-OMSKIFTEREN!

Lock-out

- I tilfælde af fejltænding eller overophedning slår flame-out-styresystemet varmeapparatet fra. Hvis det sker, skal man:
 - a) spore og rette grunden til lock-out. Især bør luftindtags- og udtagssektionerne ikke blive blokeret, og ventilatoren skal kunne rotere frit.
 - b) Drej omskifteren over på "OFF"(0).
 - c) Vent nogle få minutter for at lade varmeapparatet køle af.
 - d) drej omskifteren over på "ON"(I).
- Hvis grunden til lock-out ikke kan spores, bedes man lukke apparaturet ned og ringe til en Kvalificeret Teknisk Service.

Nedlukning

- Drej omskifteren over på "OFF"(0).

6. VEDLIGEHOLDELSE

- De vedligeholdelsesfunktioner, der beskrives i nærværende kapitel, må kun udføres af en Professionel Teknisk Service.
- Brug kun originale reservedele

Ventilator

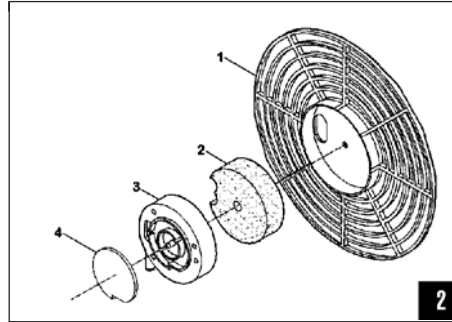
- Rengør ventilatoren med en klud fugtet med para• n eller et let opløsningsmiddel. Ventilatoren tørres grundigt med trykluft. Bladene rengøres for mindst hver 500 timers funktionering.

Dyse

- Dysen udtages forsigtigt fra dyseadapteren. Blæs trykluft gennem dysefladen for at frigøre evt. snavs.

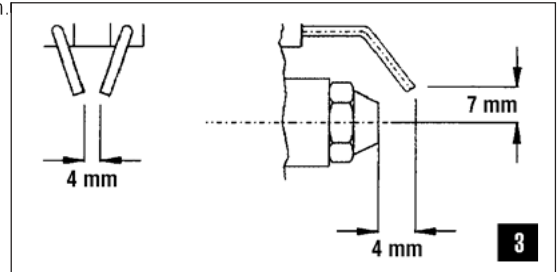
Luftfiltre (ill. 2)

- Luftfiltret rengøres med regelmæssige mellemrum, især hvis apparaturet anvendes i støvede miljøer. Udtag filterendedsækslet (1), vask luftindtagsfiltret (2) med et let rengøringsmiddel og tør det grundigt, før det monteres igen. Udskift lufttilførselsfiltret (4) mindst en gang om året.



Tændingselektroder (ill.3)

- Rengør, justér og om nødvendigt udskift tændingselektroderne for hver 300 timers funktionering. M.h.t. elektrodemellemrum henvises til illustrationen.



Justering af pumpetryk

- Udtag manometerstikket af filterendedsækslet. Installér et manometer med en nøjagtighed på mindst 0,02 bar. Start varmeapparatet og aflæs lufttrykværdien. Om nødvendigt justeres trykket som følger:

Model	Luftpumpetryk (bar)
14.5 kW	0.30
15 kW	0.28 - 0.32
23 kW	0.26 - 0.33
26 kW	0.30 - 0.35
28 kW	0.30 - 0.36
38.5 kW	0.34
43 kW	0.30 - 0.39
61.3 kW	0.34

Kompressorblade

- For hver 1.500 timers drift kontrolleres højden på kompressorbladene.
- Udskift bladene, hvis bladhøjden er under 11,5 mm.

7. FEJLFINDING

De fejlfindingsfunktioner, der er skrevet med fed skrifttype, må kun udføres af en Professionel Teknisk Service.

FEJL	ÅRSAG	MIDDEL TIL AFHJÆLPNING
Motoren starter ikke	Ingen strøm eller lavspænding	Check strømledning og spænding. Check sikring og udskift den om nødvendigt.
	Fejlbehæftet eller beskadiget strømledning	Check strømledning – Udskift strømledning
	Fejlbehæftet motor/kondensator	Check, og udskift om nødvendigt
	Lock-out af apparatur p.g.a. overophedning	Spor årsagen til overophedningen Luk apparaturet ned Check luftindtag og –udtag Vent i nogle minutter, og genstart apparaturet Om nødvendigt henvendelse til den Professionelle Tekniske Service.
Motoren går, men varmeapparatet tænder ikke, og bevirker efter et kort tidsrum lock-out	Tom brændstoftank, eller snavset eller forkert brændstof	Fjern det forkerte eller snavsede brændstof Fyld tanken med ren Diesel eller Paraffin.
	Brændstoffilter-tilstoppede lækager	Rengør eller udskift brændstoffiltret
	I brændstoffledningsbrænder	Check rørene, opstram forbindelserne, om nødvendigt udskift.
	Dyse tilstoppet	Rengør dysen ved at indblæse trykluft, udskift om nødvendigt
	Dieselviskositet øget p.g.a. lav temperatur	Bland Diesel med 10-20% Paraffin
Der står flammer ud af luftudtaget	Utilstrækkelig luftstrømning ind i brændkammeret. Pumpetrykket for højt.	Check ventilatoren. Check pumpelufttrykket. Nedsæt lufttrykket til den nominelle værdi.
	Varmeapparatet starter, Der lyser en flamme op, Men flame-out-styresystemet slår apparaturet fra	Snavset fotocelle
Fejlbehæftet fotocelle		Udskift fotocellen
Defekt forbindelse mellem fotocelle og flame-out-styring		Check og tilslut ordentligt
Fejlbehæftet flame-out-styring		Check, og udskift om nødvendigt.