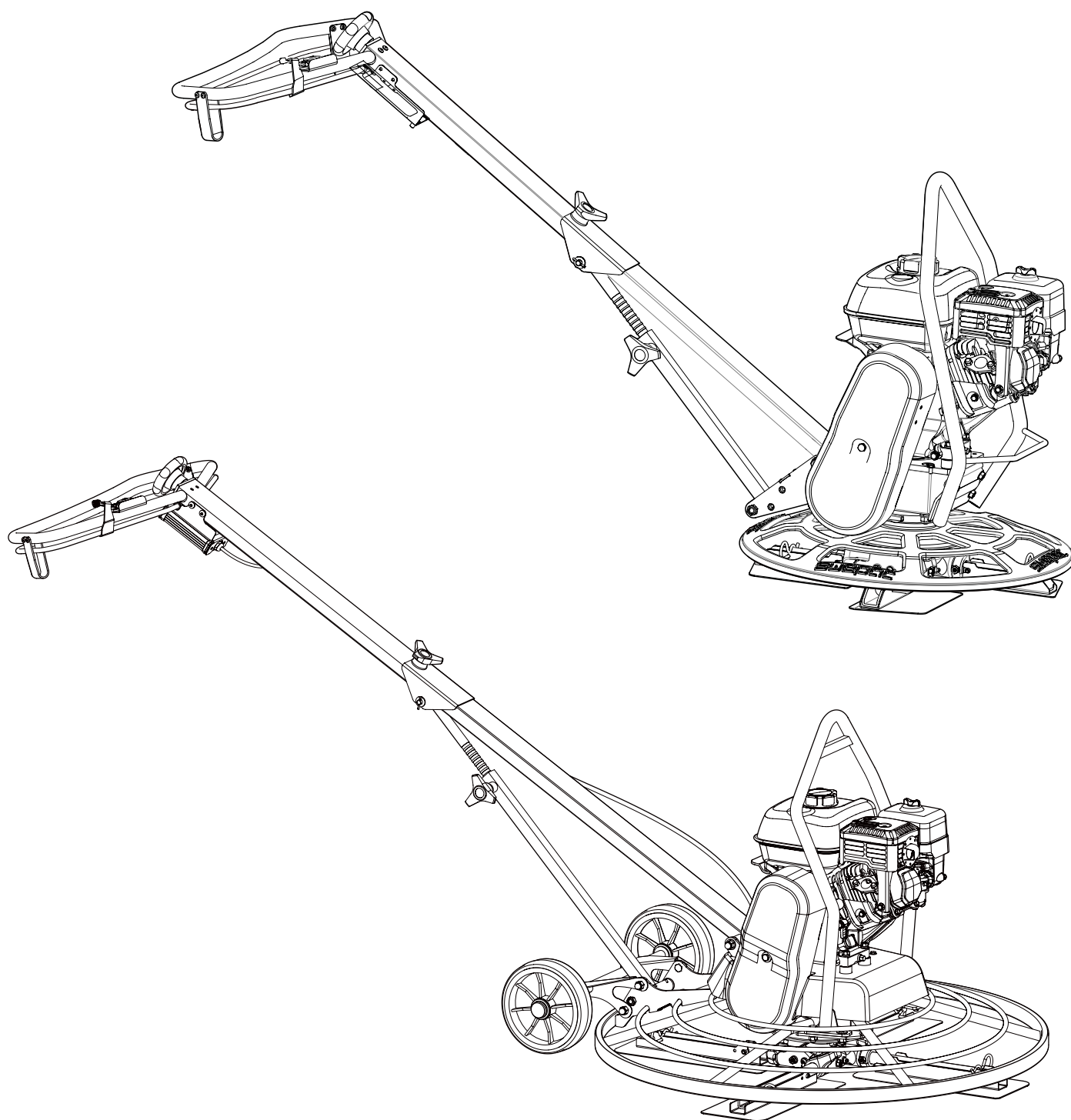


SWEPAC

TR 600P
TR 750P
TR 950P
TR 1150P

ORIGINAL BRUGERVEJLEDNING



INDHOLD

SIKKERHEDSANVISNINGER	3
BETJENING, FORHOLDSREGLER	3;4;5 6
TRANSPORT, FORHOLDSREGLER	6
VEDLIGEHOLDELSE, FORHOLDSREGLER	6
TEKNISKE DATA	7
BESKRIVELSE	8
SYMBOLER	9
BESKRIVELSE AF MOTOR	10
REGELMÆSSIGE KONTROLLER	10
REGELMÆSSIGE KONTROLLER	10
START OG STOP	11
DRIFT	11; 12; 13
SERVICE OG VEDLIGEHOLDELSE	13
LØFT OG TRANSPORT	14
DIMENSION	15
FEJLFINDING	16
OPBEVARING OG BORTSKAFFELSE	17
BEMÆRKNINGER	18
EU OVERENSSTEMMELSESERKLÆRING	19

SIKKERHEDSANVISNINGER

For at mindske risikoen for alvorlig personskade eller død for dig selv eller andre læs og forstå sikkerheds- og betjeningsvejledningen før installation, betjening, reparation, vedligeholdelse eller udskiftning af tilbehør på maskinen.

Læg denne sikkerheds- og betjeningsvejledning på arbejdsstederne, giv kopier til medarbejdere og sørg for, at alle læser sikkerheds- og betjeningsvejledningen før betjening eller udførelse af service på maskinen.

Desuden skal operatøren eller operatørens arbejdsgiver vurdere de særlige risici, der måske er til stede som følge af enhver anvendelse af maskinen.

Ekstra instruktioner for motoren kan findes i producentens motorvejledning.

Personlige sikkerhedsforanstaltninger og kvalifikationer

Kun kvalificerede og uddannede personer må betjene eller vedligeholde maskinen. De skal være fysisk i stand til at håndtere maskinens volumen, vægt og kraft. Brug altid din sunde fornuft og gode dømmekraft.

Personligt beskyttelsesudstyr

Brug altid godkendt beskyttelsesudstyr. Operatører og alle andre personer i arbejdsområdet skal bære beskyttelsesudstyr, der som minimum skal omfatte:

- Beskyttelseshjelm
- Høreværn
- Slagfast øjenbeskyttelse med sidebeskyttelse
- Åndedrætsværn når det er hensigtsmæssigt
- Beskyttelseshandsker
- Korrekte sikkerhedsstøvler
- Passende arbejdsoverall eller lignende beklædning (ikke løstsiddende), som dækker dine arme og ben.

Narkotika, alkohol eller medicin

Narkotika, alkohol eller medicin kan svække din dømmekraft og koncentrationsevne. Dårlige reaktioner og forkerte vurderinger kan medføre alvorlige ulykker eller dødsfald.

Betjen aldrig maskinen, hvis du er træt, påvirket af narkotika, alkohol eller medicin.

Ingen personer, som er under indflydelse af stoffer, alkohol eller medicin må betjene maskinen.

BETJENING, SIKKERHEDSFORANSTALTNINGER FARE Risiko for eksplosion

Hvis en varm maskine eller et varmt udstødningsrør kommer i kontakt med sprængstoffer, kan en eksplosion forekomme. Under arbejde med bestemte materialer kan der forekomme gnister og antændelse. Eksplosioner vil føre til svære kvæstelser eller dødsfald.

Betjen aldrig maskinen i et eksplosivt miljø.

Brug aldrig maskinen tæt ved brandbare materialer, røg eller støv.

Kontrollér at der ikke er nogen uopdagede gas- eller sprængstofkilder.

Undgå kontakt med det varme udstødningsrør eller bunden af maskinen.

FARE Risiko for brand

Hvis der udbryder brand i maskinen, kan det medføre personskade.

Hvis det er muligt brug en ABE-klasse pulverslugger eller en BE-type kuldioxid ildslugger.

FARE Risiko for brændstof

Brændstoffet er brandfarligt, og benzindampe kan eksplodere, når de antændes og forårsage alvorlig skade eller død.

Beskyt din hud mod kontakt med brændstoffet. Hvis brændstof er trængt ind i huden, konsultér en kvalificeret person i sundhedssektoren.

Fjern aldrig tankdækslet eller fyld på brændstoftanken, når maskinen er varm.

Fyld brændstoftanken udendørs eller på et rent og godt ventileret sted, fri for gnister og åben ild. Fyld på brændstoftanken mindst ti meter (30 feet) fra det sted, hvor maskinen skal bruges.

Udløs langsomt tankdækslet, så trykket kan forsvinde.

Overfyld aldrig brændstoftanken.

Kontrollér at tankdækslet er skruet på, når maskinen bruges.

Undgå at spilde brændstof på maskinen, tør al spildt brændstof af.

Undersøg regelmæssigt for brændstofflækager. Brug aldrig maskinen, hvis den lækker brændstof.

Brug aldrig maskinen i nærheden af materiale, der kan generere gnister. Fjern alle varme eller gnistdannende enheder, før du starter maskinen.

Ryg aldrig, når du fylder på brændstoftanken, eller når du arbejder med maskinen eller vedligeholder den.

Opbevar kun brændstof i en beholder, der er specielt konstrueret og godkendt til formålet.

Der skal sørges for, at brugte brændstof- og oliebeholdere returneres til forhandleren.

Brug aldrig dine fingre til at kontrollere for væskelækager.

ADVARSEL Uventede bevægelser

Maskinen er udsat for tunge belastninger under arbejdet. Hvis maskinen går i stykker eller sidder fast, kan der komme pludselige og uventede bevægelser, der kan forårsage personskader.

Inspicér altid maskinen før brug. Brug aldrig maskinen, hvis du har mistanke om, at den er beskadiget.

Kontrollér at håndtaget er rent og fri for fedt og olie.

Hold dine fødder på afstand af maskinen.

Sid aldrig på maskinen.

Slå aldrig på eller misbrug maskinen.

Vær opmærksom og hold øje med det, du laver.

ADVARSEL Risiko for støv og røg

Støv og / eller røg, der genereres eller spredes ved brug af maskinen, kan forårsage alvorlig og permanent luftvejssygdom, sygdom eller anden personskade (for eksempel silikose eller anden irreversibel lungesygdom, som kan være dødelig, kræft, fosterskader og / eller hudbetændelse). Noget støv og røg skabt af komprimeringsarbejde indeholder stoffer, der er kendte for at forårsage luftvejssygdom, kræft, fosterskader eller anden forplantningsskade.

Støv og dampe i luften kan være usynlige for det blotte øje, stol derfor ikke på dit syn for at afgøre, om der er støv eller dampe i luften. Du kan mindske risikoen for at blive udsat for støv og dampe ved at gøre følgende:

Udfør en stedsspecifik risikovurdering.

Risikovurderingen bør omfatte støv og dampe opstået ved brug af maskinen og potentialet for foruroligende eksisterende støv.

Bær, vedligehold og anvend åndedrætsværn korrekt som anvist af din arbejdsgiver og som påkrævet af faglige regler om sundhed og sikkerhed. Åndedrætsværnet skal være effektivt for den type stof, der er problemet (og hvis det er relevant, er godkendt af relevante statslige myndigheder).

Arbejd på et godt ventileret sted.

Hvis maskinen har en udstødning, led udstødningen for at reducere forstyrrelsen af støv i et støvfylt miljø.

Betjen og vedligehold maskinen som anbefalet i drifts- og sikkerhedsinstruktionerne.

Bær vaskbart eller engangsbeskyttelsestøj på arbejdsstedet, og tag et brusebad og skift til rent tøj, før du forlader arbejdspladsen for at mindske eksponeringen af støv og røg til dig selv, andre personer, biler, huse og andre områder.

Undgå at spise, drikke og bruge tobaksvarer i områder, hvor der findes støv eller røg.

Vask dine hænder og ansigt grundigt så hurtigt som muligt, når du forlader eksponeringsområdet, og altid før du spiser, drikker, bruger tobaksvarer, eller kommer i kontakt med andre personer.

Overhold alle gældende love og regulativer, herunder faglige regler om sundhed og sikkerhed.

Deltag i overvågning af luften, lægeundersøgelserprogrammer og sundheds- og sikkerhedsuddannelsesprogrammer, som udbydes af din arbejdsgiver eller fagforening og i overensstemmelse med faglige regler og anbefalinger om sundhed og sikkerhed. Rådfør dig med læger med erfaring i relevant arbejdsmedicin.

Samarbejd med din arbejdsgiver og faglige organisation for at reducere støv- og røgeksposering på arbejdsstedet, og for at reducere risici. Der bør etableres effektive sundheds- og sikkerhedsprogrammer, politikker og procedurer for beskyttelse af arbejdstagere og andre mod farlig udsættelse for støv og røg, og de bør implementeres baseret på rådgivning fra sundheds- og sikkerhedsekspertter. Rådfør dig med ekspertter.

FARE Risiko for udstødningsgas

Udstødningsgassen fra maskinens forbrændingsmotor indeholder kulilte, som er giftig, og kemikalier, der forårsager kræft, fosterskader eller andre forplantningsskader. Indånding af udstødningsgasser kan forårsage alvorlig personskade, sygdom eller dødsfald.

Indånd aldrig udstødningsgasser.

Sørg for god ventilation (udsugning ved ventilator om nødvendigt).

ADVARSEL Projektiler

Fejl i arbejdsmenet, i tilbehør eller endda af selve maskinen kan frembringe høj hastighedsprojektiler. Under driften kan splinter eller andre partikler fra det komprimerede materiale blive til projektiler og kan forårsage personskade ved at ramme operatøren eller andre personer. Sådan kan disse risici reduceres:

Brug godkendt personligt beskyttelsesudstyr og sikkerhedshjelm, herunder modstandsdygtig øjenbeskyttelse med sidebeskyttelse.

Sørg for, at ingen uvedkommende trænger ind i arbejdsområdet.

Hold arbejdspladsen fri for fremmedlegemer.

ADVARSEL Risiko for roterende klinger

Der er risiko for, at hænder og fødder kan blive fanget af de roterende klinger, når maskinen er i gang. Dette kan forårsage personskade.

Anbring aldrig dine hænder eller fødder inde i beskyttelsesringen, når maskinen er i gang

ADVARSEL Risiko for bevægelser

Når du bruger maskinen til at udføre arbejdsrelaterede aktiviteter, kan du opleve ubehag i hænder, arme, skuldre, nakke eller andre dele af kroppen.

Indtag en behagelig kropsholdning og oprethold samtidig et sikkert fodfæste og undgå akavede arbejdsstillinger.

Ændring af arbejdsstillinger i løbet af udvidede opgaver kan bidrage til at undgå ubehag og træthed.

I tilfælde af vedvarende eller tilbagevendende symptomer, konsultér en kvalificeret person i sundhedssektoren.

ADVARSEL Risiko for vibrationer

Normal og korrekt brug af maskinen udsætter operatøren for vibrationer. Regelmæssig og hyppig eksponering for vibrationer kan medføre, bidrage til eller forværre skader eller sygdomme i operatørens fingre, hænder, håndled, arme, skuldre og/eller nerver og blodforsyning eller andre kropsdele, herunder invaliderende og/eller permanente skader eller sygdomme, der kan udvikle sig gradvist over perioder på uger, måneder eller år. Sådanne skader eller lidelser kan omfatte skader på blodets kredsløbssystem, skader på nervesystemet, ledskader og muligvis skader på andre af kroppens strukturer.

Hvis følelsesløshed, vedvarende tilbagevendende ubehag, brændende fornemmelse, stivhed, dunken, prikken, smerte, klodsethed, svækket greb, blegning af huden eller andre symptomer, der opstår til enhver tid under betjening af maskinen, eller når maskinen ikke betjenes, stop betjeningen af maskinen, informér din arbejdsgiver og søg lægehjælp. Fortsat brug af maskinen efter forekomst af et sådant symptom kan øge risikoen for, at symptomerne bliver mere alvorlige og/eller permanente.

Betjen og vedligehold maskinen som anbefalet i denne vejledning for at forhindre en unødvendig stigning i vibrationer.

Følgende kan bidrage til at reducere eksponeringen for vibrationer for operatøren:

Hvis maskinen har vibrationsdæmpende håndtag, hold dem i en central position, undgå at trykke håndtagene ind i endestoppene.

Når stødmekanismen aktiveres, er den eneste kropskontakt med maskinen, du bør have, at du holder dine hænder på håndtaget eller håndtagene. Undgå enhver anden kontakt, som for eksempel at støtte en del af kroppen mod maskinen eller læne dig mod maskinen for forsøg på at øge fremføringskraften.

Sørg for, at maskinen er godt vedligeholdt og ikke slidt.

Stop omgående arbejdet, hvis maskinen pludselig starter med stærke vibrationer. Før genoptagelsen af arbejdet, find og fjern årsagen til de øgede vibrationer.

Deltag i helbreds kontrol eller -overvågning, lægeundersøgelser og træningsprogrammer, der tilbydes af din arbejdsgiver, og når det er påkrævet ved lov.

Når du arbejder i koldt vejr, bær varmt tøj og hold dine hænder varme og tørre.

Se "Erklæring om støj og vibrationer" for maskinen, herunder de deklarerede vibrationsværdier. Disse oplysninger kan findes i slutningen af disse sikkerhedsinstruktioner og betjeningsvejledningen.

ADVARSEL Risiko for indfangning

Der er en risiko for, at få halskæder, hår, handsker og tøj trukket ind i eller fanget af roterende maskindele. Dette kan forårsage kvælning, skalpering, flænger eller død. Du mindsker risikoen ved at:

- Tag aldrig fat i eller rør ved en roterende maskindel.
- Undgå at bære beklædning, halskæder eller handsker, som kan blive fanget.
- Dæk langt hår med et hårnet.

FARE Elektrisk risiko

Maskinen er ikke elektrisk isoleret. Hvis maskinen kommer i kontakt med elektricitet, kan resultatet blive alvorlige personskader eller død.

- Betjen aldrig maskinen i nærheden af en elektrisk ledning eller en anden elektricitetskilde.
- Kontrollér at der ikke findes nogle skjulte ledninger eller andre elektricitetskilder i arbejdsområdet.

FARE Risiko for skjulte objekter

Under drift kan skjulte ledninger og rør udgøre en fare, der kan resultere i alvorlig personskade.

- Kontrollér sammensætningen af materialet før betjening.
- Hold øje med skjulte kabler og rør for eksempel el, telefon, vand, gas og kloakledninger.
- Hvis maskinen synes at have ramt en skjult genstand, slå omgående maskinen fra.
- Kontrollér at der ikke er nogen fare, før du fortsætter.

ADVARSEL Ufrivillig start

Ufrivillig start af maskinen kan forårsage personskade.

- Hold dine hænder væk fra start- og stopanordningen, indtil du er klar til at starte maskinen.
- Lær hvordan du slår maskinen fra i tilfælde af en nødsituation.

ADVARSEL Risiko for støj

Høje støjniveauer kan forårsage permanent og invaliderende høretab og andre problemer som f.eks. tinnitus (ringende, summende, fløjtende, eller nynnen i ørerne). Sådan reduceres risici og forebygges en unødigt stigning i støjniveauerne:

- Risikovurdering af disse risici og implementering af passende kontroller er afgørende.
- Betjen og vedligehold maskinen som anbefalet i disse instruktioner.
- Hvis maskinen har en lyddæmper, kontrollér, at den er på plads og er i god stand.
- Bær altid høreværn.

TRANSPORT, FORHOLDSREGLER**ADVARSEL Risiko ved læsning og losning**

Når maskinen løftes med en kran og lignende udstyr, kan dette medføre personskade.

- Brug de afmærkede løftepunkter.
- Kontrollér at alle løfteanordninger er dimensioneret for maskinens vægt.
- Stå aldrig under eller i umiddelbar nærhed af maskinen.

VEDLIGEHOJDELSE, FORHOLDSREGLER**ADVARSEL Risiko for uventet start**

Under vedligeholdelse eller når der skiftes klinger på maskinen, er der en risiko for, at motoren slår tilbage eller, at maskinen starter uventet. Dette gælder især, når motoren er varm, og hvis kontakten står i position ON. Dette kan resultere i alvorlig personskade.

- Lad altid motoren køle ned.
- Drej altid kontakten til position OFF.
- Tag altid hættten af tændrøret.

ADVARSEL Risiko for uventet start

Enhver ændring af maskinen kan resultere i kropslige skader på dig selv eller andre.

- Udfør aldrig ændringer af maskinen. Ændrede maskiner dækkes ikke af garantien eller produktansvar.
- Brug altid originale dele, indsætningsværktøjer og udstyr.
- Udskift beskadigede dele omgående.
- Udskift slidte komponenter i god tid.

FORSIGTIG Høj temperatur

Udstødningsrøret på maskinens motor og bund bliver varm under driften. Berøring af dem kan medføre forbrændinger.

- Rør aldrig ved en varm maskine.
- Rør aldrig ved bunden af maskinen, når den er varm.
- Vent indtil motoren, udstødningsrøret og bunden af maskinen er afkølet før udførelse af vedligeholdelsesarbejde.

OPBEVARING, FORHOLDSREGLER

Opbevar maskinen på et sikkert sted, uden for børn rækkevidde og aflåst.

For at mindske risikoen for alvorlig personskade eller død for dig selv eller andre, læs afsnittet om sikkerhedsanvisninger, der findes på de foregående sider i denne vejledning, før maskinen betjenes.

TEKNISKE DATA

TR 600P

Motor, benzin	Honda GX 160
Motorudgang	3,3 kW (4,4 HK)
Hastighed, (motoraksel)	3200 o/min
Hastighed, (udgangsaksel)	50-150 o/min
Brændstoftank, kapacitet	3,1 liter
Nettovægt	65 kg
Vægt nivelleringskive	6,2 kg
Vægt transporthjul	2,6kg

Dimensioner

Diameter beskyttelsesring	600 mm
Arbejdsdiameter, glattemaskineklinger	581 mm
Længde, arbejdsposition, kort håndtag	1460 mm
Længde arbejdsposition, langt håndtag	1460 mm
Hånd-/armvibrationer i henhold til ISO 5349 på friske betonarbejder som en udjævningskive	3,3 m/s ²
Garanteret lydtryksniveau L _{WA}	98 dB(A)
Lydtryksniveau (ved operatørens øre)	85 dB(A)

TR 950P

Motor, benzin	Honda GX 200 alt. GX 270
Motorudgang	4,1 kW 6,3 kW (5,5 HK alt. 8,4HK)
Hastighed, (motoraksel)	3600 l/min/3600 o/min
Hastighed, (udgangsaksel)	75-150 o/min
Brændstoftank, kapacitet	3,1 alt. 5,3 liter
Nettovægt GX 200	79 kg
Nettovægt GX 270	89 kg
Vægt nivelleringskive	15 kg
Vægt transporthjul	ca.3 kg

Dimensioner

Diameter beskyttelsesring	950 mm
Arbejdsdiameter, glattemaskineklinger	935 mm
Længde, arbejdsposition, kort håndtag	1976 mm
Længde arbejdsposition, langt håndtag	2325 mm
Hånd-/armvibrationer i henhold til ISO 5349 på friske betonarbejder som en nivelleringskive	6,3/5,7 m/s ²
Garanteret lydtryksniveau L _{WA}	97 dB(A)
Lydtryksniveau (ved operatørens øre)	85/83 dB(A)

TR 750P

Motor, benzin	Honda GX 200
Motorudgang	4,1 kW (5,5 HK)
Hastighed, (motoraksel)	3600 o/min
Hastighed, (udgangsaksel)	75-150 o/min
Brændstoftank, kapacitet	3,1 liter
Nettovægt GX 200	71 kg
Nettovægt GX 270	81 kg
Vægt nivelleringskive	9,7 kg
Vægt transporthjul	2,6kg

Dimensioner

Diameter beskyttelsesring	750 mm
Arbejdsdiameter, glattemaskineklinger	728 mm
Længde, arbejdsposition, kort håndtag	1740 mm
Længde arbejdsposition, langt håndtag	1778 mm
Hånd-/armvibrationer i henhold til ISO 5349 på frisk betonnivelleringskive	5,5 m/s ²
Garanteret lydtryksniveau L _{WA}	96 dB(A)
Lydtryksniveau (ved operatørens øre)	84 dB(A)

TR 1150P

Motor, benzin	Honda GX 270 alt. GX390
Motorudgang ..	6,3 kW alt. 8,7 kW (8,4 HK alt. 11,7HK)
Hastighed, (motoraksel)	3600/3600 o/min
Hastighed, (udgangsaksel)	75-150 o/min
Brændstoftank, kapacitet	5,3 alt. 6,1 liter
Nettovægt GX 270	92 kg
Nettovægt GX 390	98 kg
Vægt transporthjul	ca.3 kg

Dimensioner

Diameter beskyttelsesring	1150 mm
Arbejdsdiameter, glattemaskineklinger	1130 mm
Længde, arbejdsposition, kort håndtag	2095 mm
Længde arbejdsposition, langt håndtag	2435 mm
Hånd-/armvibrationer i henhold til ISO 5349 på frisk beton med nivelleringsklinger	8,3 m/s ²
Garanteret lydtryksniveau L _{WA}	97 dB(A)
Lydtryksniveau (ved operatørens øre)	84 dB(A)

Bemærk! Ved fuld o/min og med skive/skål samlet på klingerne. Denne beskrivelse hører til måling af vibrationen og lydniveauet.

Betegnelse	Artikelnummer
Nivelleringskive 600 mm	701120
Nivelleringskive 750 mm	701226
Nivelleringskive 950 mm	701003
Nivelleringsklinger TR1150P 4 stk	701470

Smøremidler	TR 600P / TR 750P / TR 950P / TR 1150P
Brændstoftype	Benzin (benzin) Brug blyfri benzin af standard kvalitet
Motorolie	SAE 10W/30
Smør, aksel til justeringer af klinge	Shell Regina Grease 2 eller lignende
Gearkasseolie	Synthetic Mobil SHC 634

BESKRIVELSE

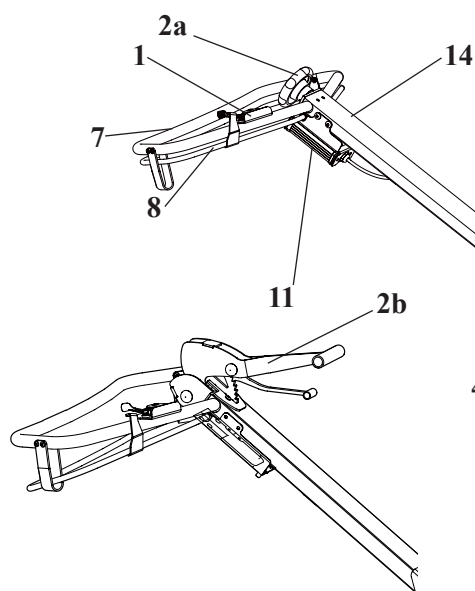
TR 600P, TR 750P, TR 950P og TR 1150P er beregnet til anvendelse ved efterbehandling af nystøbte betonflader. Betonoverfladen kan udjævnes med en flydende skive eller flydende klinger og pudses elektrisk med pudsningsstålklinger. Den opnåede overflade vil være jævn, tæt og have et højt finish.

Ingen anden anvendelse er tilladt.

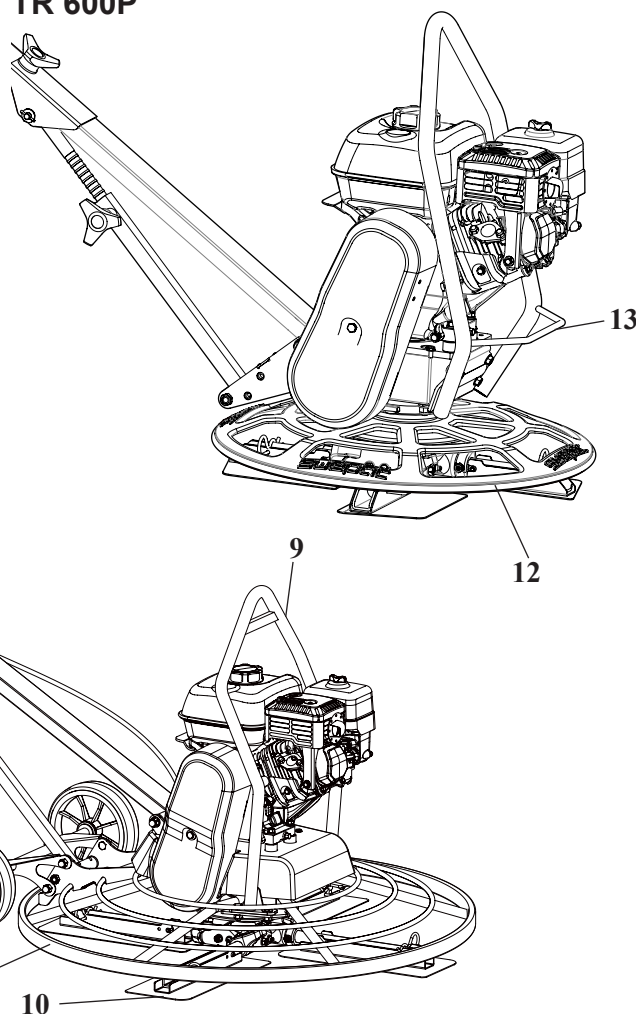
TR 600P, TR 750P, TR 950P og TR 1150P må kun bruges i godt ventilerede områder, som det er tilfældet for alle maskiner med forbrændingsmotorer.

HOVEDDELE

TR 750P / TR950P / TR1150P



TR 600P



- 1; Regulering af gashåndtag
- 2a; Justeringer af klinge (skruehældning)
- 2b; Justeringer af klinge (hurtig hældning)
- 3; Håndtag til foldning (kun for langt skaft)
- 4; Greb for højdejustering
- 5; Transporthjul (ekstraudstyr)
- 6; Beskyttelsesring

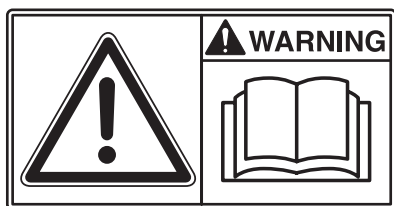
Bemærk! TR600 er udstyret med en drejelig beskyttelsesring

- 7; Driftshåndtag

- 8; Hold-til-kør håndtag (dødmansgreb)
- 9; Løfteøje
- 10; Glatteklinge
- 11; Ekstra nødstopkontakt (i tilfælde af at håndtaget drejes).
- Bemærk!** Ikke for TR600P.
- 12; Gummi O-ring. Beskyttelse af vægge mod mærker og skrot.
- 13; Håndtag for manuelt løft
- 14; Nødstopkontakt

SYMBOLER

Advarselssymboler



Læs før brug omhyggeligt vejledningen og dens sikkerhedsanvisninger, så du kan håndtere maskinen sikkert. Kontrollér at vejledningen altid er tilgængelig.



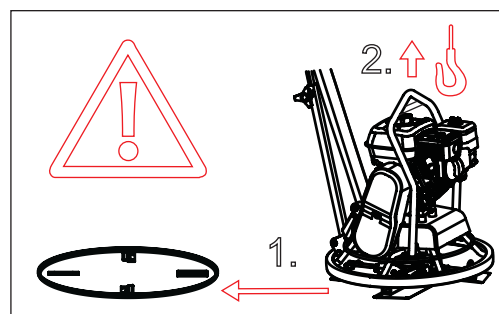
Motor og lydåmper: For at undgå forbrændinger eller ubehag, må du ikke berøre varme motordele, når motoren er tændt, eller når maskinen er blevet brugt for nylig.



Remdrev: Hold hænder, værktøj og andre genstande på afstand af remdrevet, når maskinen er tændt for at undgå personskade og beskadigelse. Se sikkerhedsinstruktionerne i vejledningen.



Hvis lydtryksniveauet ved operatørens øre overstiger 80 dB (A), skal der anvendes hørevern ved arbejde med maskinen for at undgå høreskader.

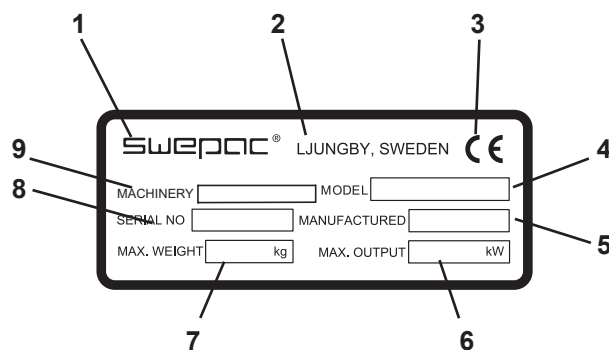


Fjern altid nivelleringskiven for løft af maskinen!

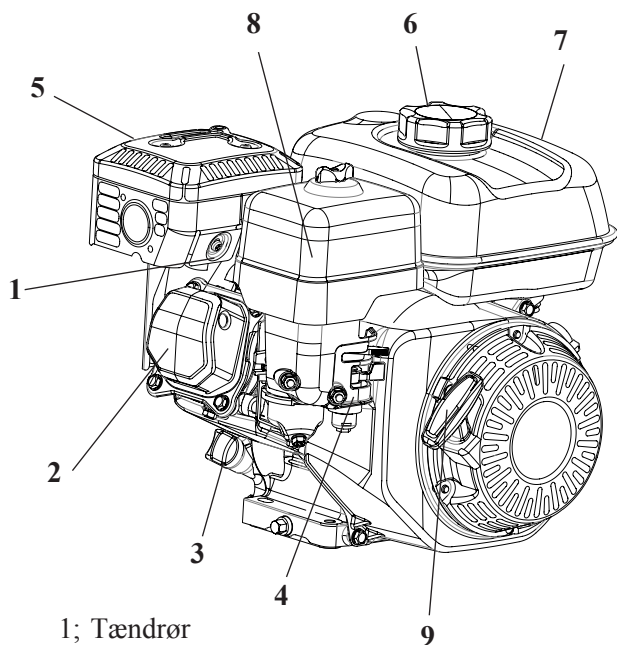


BEMÆRK! Brug kun maskinens løfteøje til at løfte maskinen.

Maskinsymboler



1. Producent
2. Sted, produktionsland.
3. CE mærke.
4. Modelnavn.
5. Produktionsår.
6. Maks. motoreffekt.
7. Maks. vægt.
8. Serienummer.
9. Maskintype



- 1; Tændrør
- 2; Motorventiler
- 3; Motorolie/oliepind
- 4; Karburator
- 5; Lyddæmper
- 6; Tankdæksel
- 7; Brændstoftank
- 8; Luftfilter
- 9; Rekylstarter

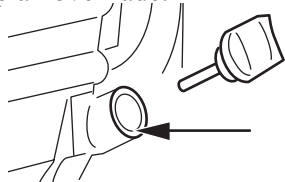
DAGLIGE KONTROLLER

Brændstofkontrol

Kontrollér at der er brændstof i tanken. Fyld den op om nødvendigt.

Kontrol af motorens oliestand

Kontrollér oliestanden i krumtaphuset hver dag. Olien skal nå kanten af påfyldningshullet, når maskinen står på en plan overflade.

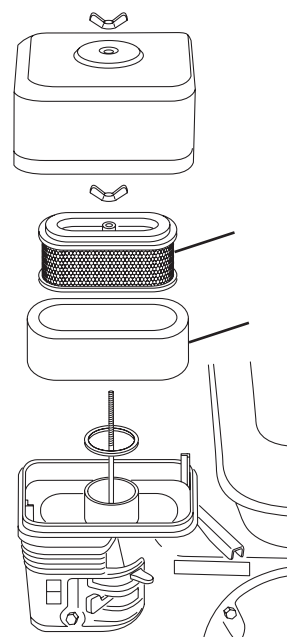


Olie-/brændstoflækage

Kontrollér hver dag at motoren ikke lækker olie eller brændstof. Hvis der opdages en lækage, må der ikke arbejdes med maskinen, før fejlen er blevet afhjulpet.

Regelmæssig kontrol

Luftfilteren skal kontrolleres mindst en gang i hver arbejdsuge. Under arbejde i støvede omgivelser, kontrollér dagligt.



- 1. Papirelement
- 2. Skumplastelement

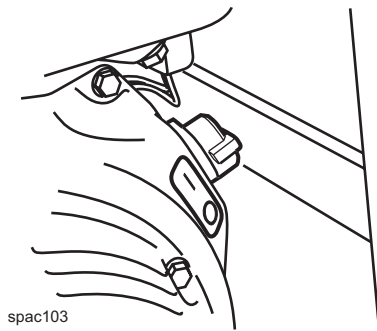
1. Fjern skumplastelementet og papirindsatsen og kontrollér, at de er ubeskadigede. Udskift beskadigede dele.
2. Vask skumplastelementet i væske med højt flammepunkt og lad det tørre ordentligt. Dyp i motorolie og klem det tørt.
3. Slå papirelementet mod noget hårdt et par gange for at løsne snavs.

Kileremsdrev

Udskift en beskadiget kilerem med en ny type i henhold til tabellen nedenfor

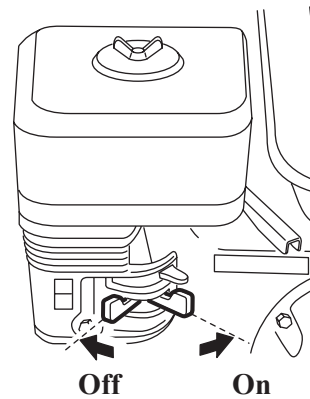
Maskintype	Kileremstype
TR 600P med GX 160 motor	XPA 707
TR 750P med GX 200 motor	XPA 707
TR 950P med GX 200 motor	XPA 707
TR 950P med GX 270 motor	XPA 757
TR 1150P med GX 270 motor	XPA 757
TR 1150P med GX 390 motor	XPA 757

START



spac103

1



Off On

Brændstofhane

2

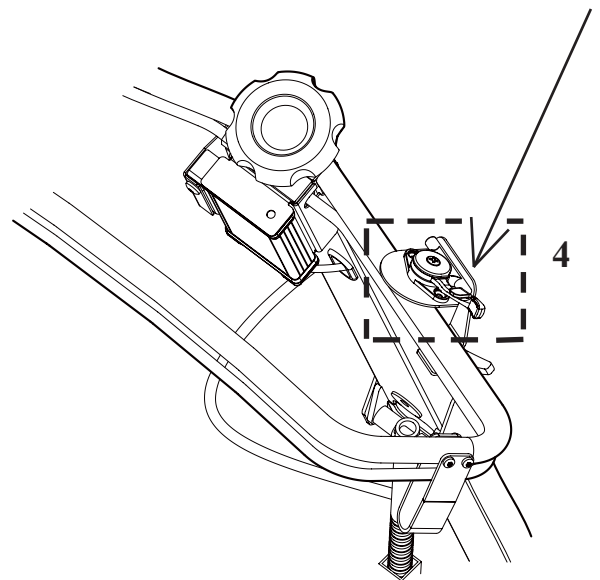
Motoreffektkontakt



Lukket Åben

Choker

3



4

Se Daglige kontroller på side 10.

START af motoren

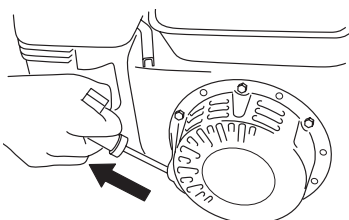
Sæt motorkontakten på "1". Se billede 1.

Åbn brændstofhanen. Se billede 2.

Løft om nødvendigt dødmansgrebet og indstil gashåndtaget på min. position (tomgangshastighed). Se billede 4.

Justér chokeren. Se billede 3. Hvis motoren er kold, luk chokeren helt. Brug ikke chokeren, hvis motoren er varm, eller hvis lufttemperaturen er høj.

Start ved at trække i starthåndtaget. Træk først i det, indtil mekanismen aktiveres. Træk derefter hårdt og hurtigt i det.



Åbn chokeren gradvist.

Kør en kold motor varm i maks. 5 minutter afhængigt af luften og motorens temperatur.

STOP motoren

Slå motoren til tomgang og lad den køre i få minutter. Sæt motorkontakten på "0".

Luk brændstofhanen.

DRIFT

BEMÆRK

Når du bruger den flydende skive, vær opmærksom på klingernes position. Alle fire klinger skal være inde i beslagene på den flydende skive. Kontrollér også den flydende skives midterposition i forhold på klinge krydset for at undgå enhver excentricitet under rotation.

BEMÆRK

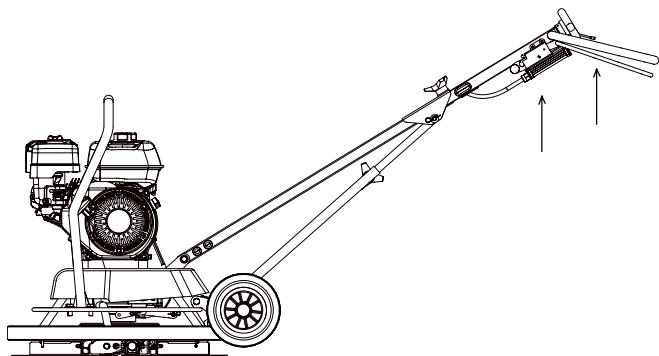
Hold øje med betonoverfladen for løsnede sten under driften. En sten kan lave mærker på overfladen. Hvis dette sker i slutningen af arbejdet, når betonoverfladen er hård og tæt på færdiggørelsen, kan det være svært at genoprette skaden.

Manøvrering af glattemaskinen

Glattemaskinen manøvreres ved at anvende kraft på håndtaget i forskellige retninger. Proceduren nedenfor beskriver, hvordan du flytter glattemaskinen i forskellige retninger, men lige så vigtigt er operatørens balance og smidighed til at opnå glatte og lette bevægelser med maskinen.

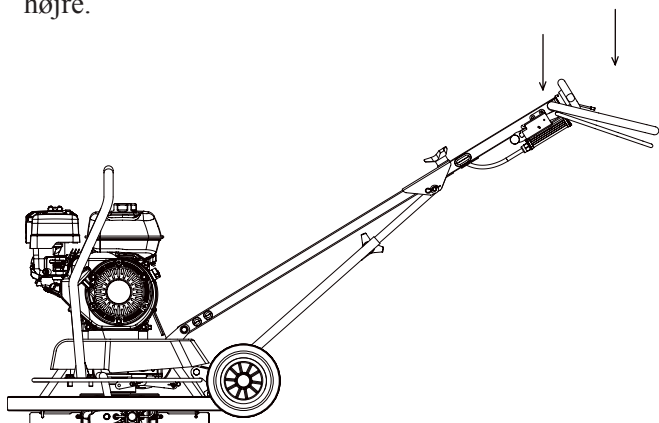
Drej til venstre

Løft håndtaget til at dreje glattemaskinen til venstre.



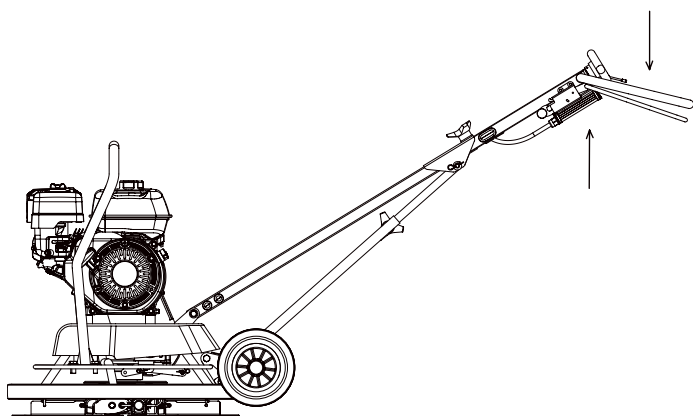
Drej til højre

Tryk håndtaget ned for at dreje glattemaskinen til højre.



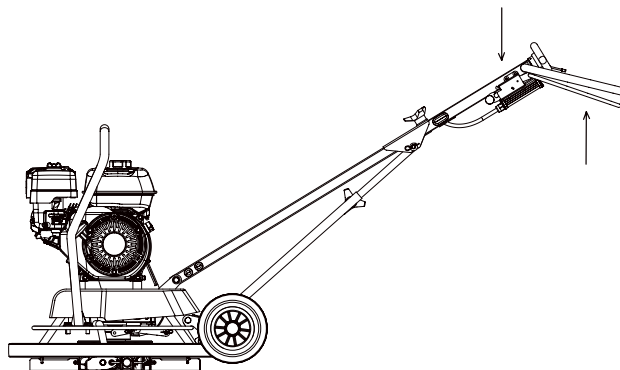
Kør fremad

Tryk den højre side af håndtaget ned og løft venstre side af håndtaget i en bevægelse for at køre glattemaskinen fremad. Denne bevægelse kan også opnås ved at skubbe håndtaget fremad.



Kør baglæns

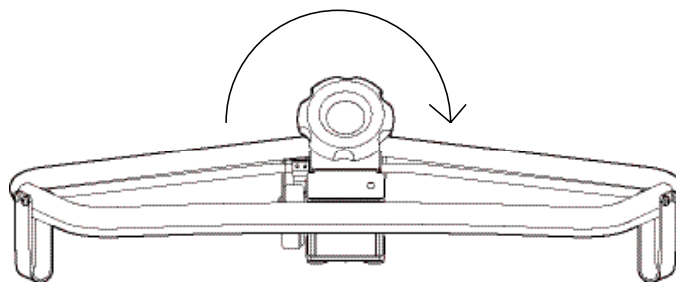
Tryk den venstre side af håndtaget ned og løft højre side af håndtaget i en bevægelse for at køre glattemaskinen baglæns. Denne bevægelse kan også opnås ved at skubbe håndtaget bagud.



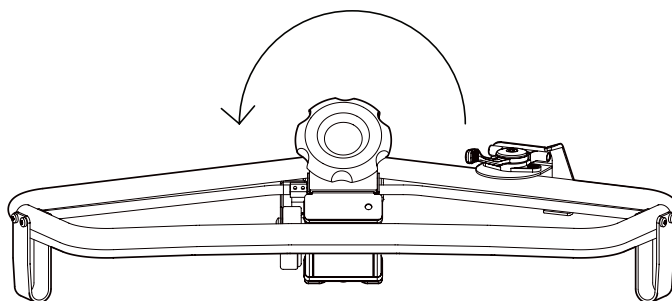
Justering af klinge vinklen

Glattemaskinen er udstyret med et snoet hældningsgreb for trinløs justering af klinge vinklen.

Du øger klinge vinklen ved at dreje det snoede hældningsgreb med uret.



Du reducerer klinge vinklen ved at dreje det snoede hældningsgreb mod uret.



Når du holder pause

Stop maskinen under pauser.

Under alle pauser skal du stille maskinen til side, så der ikke er risiko for utilsigtet start.

BEMÆRK

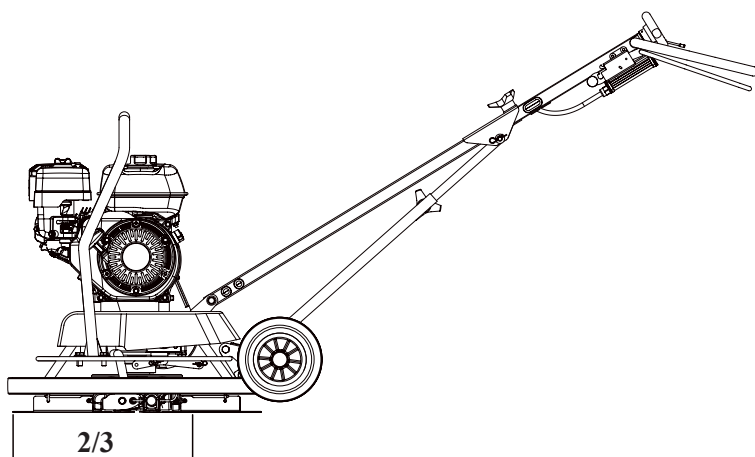
Under betjening af maskinen følg instruktionerne i vejledningen, sid eller stå aldrig på maskinen, når den kører.

BETJENING TÆT VED KANTER

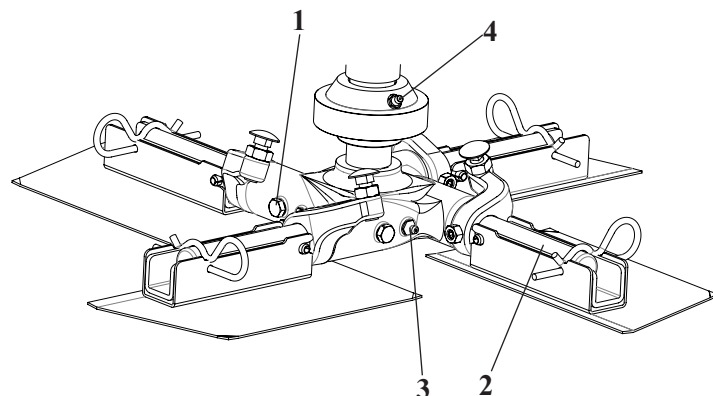
ADVARSEL Risiko for at vælte

Når der arbejdes langs kanter, skal mindst 2/3 af maskinen stå på en overflade med fuld bæreevne, ellers kan maskinen vælte.

Slå maskinen fra og løft den tilbage på en overflade med fuld bæreevne.



Service og vedligeholdelse



- 1; Løsn møtrikkerne og skruerne (1) fra klingeakslerne (2).
- 2; Træk klingeakslerne (2) ud fra navet.
- 3; Rengør kontaktoverfladerne på klingeakslerne (2) og navet.
- 4; Smør overfladerne og saml igen klingeakslerne (2).
- 5; Læg klingeakslerne sammen (2) og afslut proceduren ved at smøre niplerne (3; 4) indtil smøremidlet kommer ud rundt om klingeakslerne.

Rengøring af trykpladen

Kontrollér status for smøring af lejerne. Brug det samme smøremiddel som til akslerne.

- 1; Løsn og fjern skruen og spændeskiven.
- 2; Afmonter edderkopsamlingen. Brug en aftrækker hvis klingeakrydset sidder stramt på akslen.
- 3; Afmonter trykpladen, kuglelejet, glidebøsningen og lejepladen.
- 4; Rengør overfladerne og smør dem omhyggeligt.
- 5; Saml delene.

BEMÆRK

Glattemaskinens gearkasse er smurt for hele levetiden. Hvis olien skal udskiftes af en eller anden årsag, brug anbefalet olie kvalitet. Se...afsnittet "Tekniske data".

Løfte maskinen

ADVARSEL Risiko ved løft

Løft aldrig maskinen uden at kontrollere, om den er intakt. En beskadiget maskine kan falde fra hinanden, hvilket kan resultere i alvorlig personskade.

Kontrollér, at alt udstyr er dimensioneret i overensstemmelse med gældende regler.

Gå eller stå aldrig under en løftet maskine.

Fjern altid nivelleringskiven før løft af maskinen!

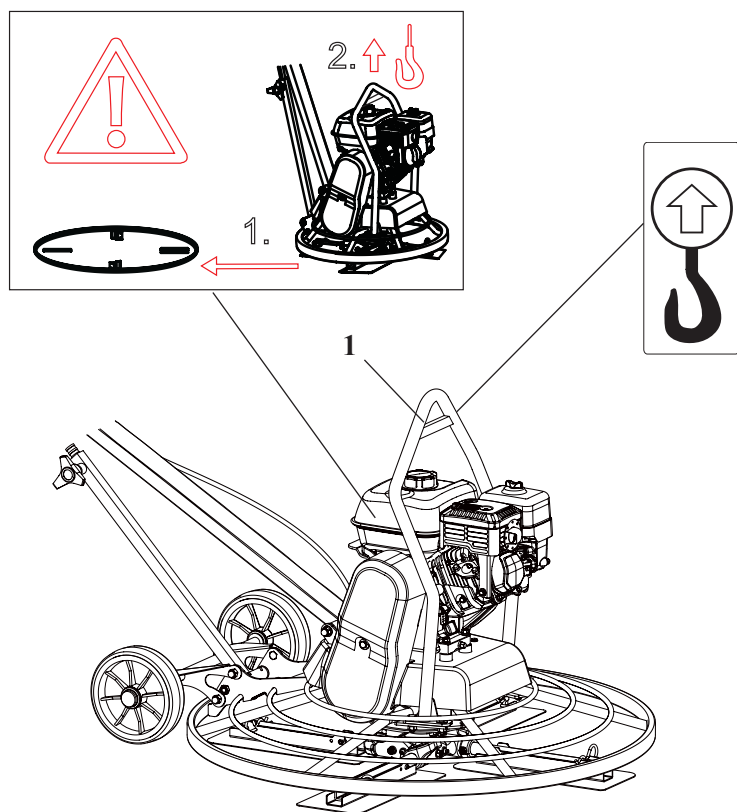
Brug aldrig beskyttelsesringen som en løfteanordning.

Stå aldrig tæt ved maskinen under løft eller transport.

Kontrollér maskinens dataplade for vægtinformationer.

Løfte maskinen

Brug altid maskinens løfteøje (1) til at løfte maskinen.



Løfteudstyret skal være dimensioneret til at opfylde alle regler.

TRANSPORT

ADVARSEL Transport

Under transport kan maskinen vælte og forårsage alvorlig personskade.

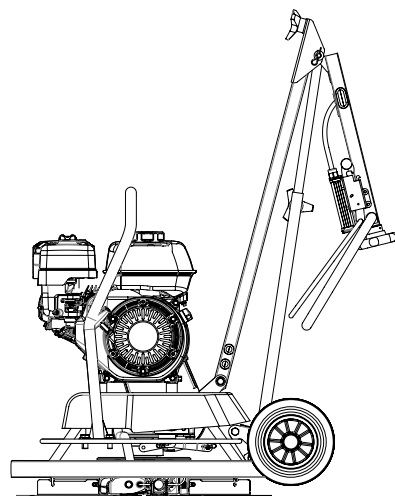
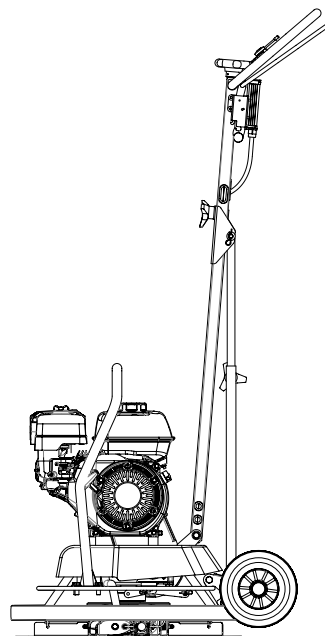
Spænd altid maskinen fast.

Hold dine fødder på afstand af maskinen.

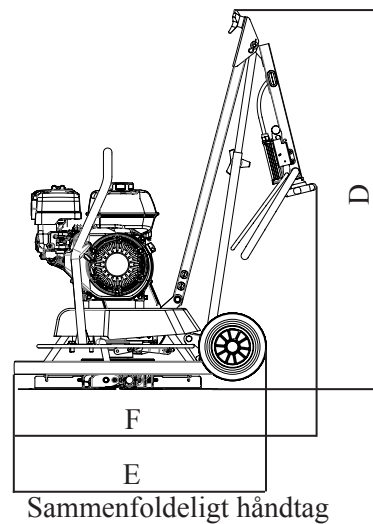
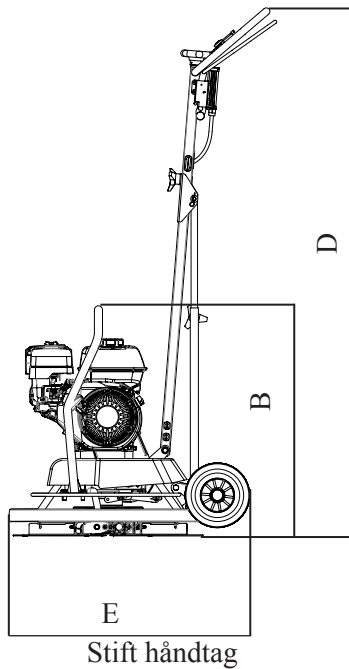
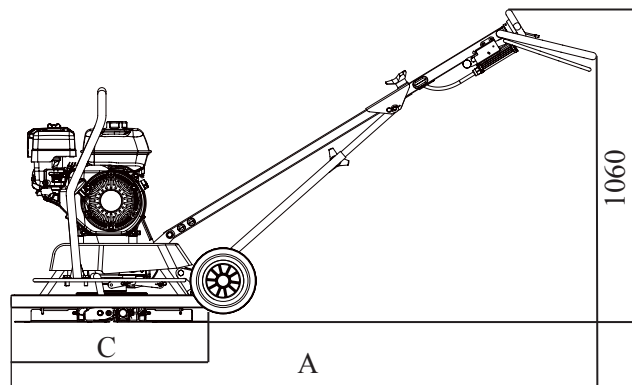
Transport af maskinen

Fastgør maskinen under al transport.

Fold det øverste håndtag til dens nederste position under transport.



Dimensioner



Dimensioner

	TR 600P Sammenfoldelig	TR750P Stift / sammenfoldelig	TR950P Stift / sammenfoldelig	TR1150P Stift / sammenfoldelig
A	1565	1863 / 1962	1963 / 2334	- / 2434
B*	GX160 783	GX200 860	GX200/GX270 890	GX270/GX390 920
C	600	755	955	1155
D	867	1740 / 1016	1740 / 1215	- / 1215
E	868	895	1095	1255

* Afhænger af motortype

FEJLFINDING

Problem	Årsag	Løsning
Glattmaskinen starter ikke.	<ol style="list-style-type: none"> 1; Startkontakt i off position. 2; Brændstofhane off. 3; Brændstoftank tom. 4; Kold motor 5; Motorfejl. 	<ol style="list-style-type: none"> 1; Slå kontakten on. 2; Åbn brændstofhane. 3; Fyld tanken op. 4; Aktivér chokeren. 5; Se motorvejledningen.
Klingerne drejer ikke eller drejer for langsomt, når koblingshåndtaget er aktiveret.	<ol style="list-style-type: none"> 1; Kileremmen er knækket.. 2; Kileremmen glider eller spænder ikke mod remskiverne. 3; Koblingsledning er knækket. 4; Koblingen er knækket 	<ol style="list-style-type: none"> 1; Udskift kileremmen 2; Justér stramningen af koblingsledningen. 3; Udskift koblingsledning. 4; Udskift den knækkede del eller hele koblingen.
Klinge-krydset har svært ved at rotere.	<ol style="list-style-type: none"> 1; Kold motor. 2; For lavt o/min ved aktivering af koblingen. 3; Flydende skive er anvendt, og betonen er for frisk. 4; Motorfejl. 5; Fejl i gearkasse. 	<ol style="list-style-type: none"> 1; Opvarm motoren til tomgangshastighed. 2; Forøg o/min. 3; Vent indtil betonen er mere tør. 4; Se motorvejledningen. 5; Reparér eller udskift gearkassen.
Glattmaskinen ryster.	<ol style="list-style-type: none"> 1; En eller flere klinger er bøjet eller er defekt. 2; En eller flere klinger bevæger sig ikke i navet. 3; Trykpladen er skæv. 	<ol style="list-style-type: none"> 1; Udskift de knækkede enheder. 2; Demontér klingerne og rengør kontaktområdet. Smør nyt smøremiddel på alle kontaktflader. 3; Udskift trykpladen.
Klingens justeringssystem dur ikke.	<ol style="list-style-type: none"> 1; Klingens justeringsledning er knækket. 2; En eller flere klinger bevæger sig ikke i navet. 3; Trykpladen bevæger sig ikke vertikalt. 4; Klingens justering i betjeningshåndtaget er defekt. 	<ol style="list-style-type: none"> 1; Udskift koblingsledning. 2; Demontér klingerne og rengør kontaktområdet. Smør nyt smøremiddel på alle kontaktflader. 3; Demontér klinge-krydset og rengør alle kontaktområder. 4; Kontrollér alle involverede dele og udskift om nødvendigt.

OPBEVARING

Rengør maskinen ordentligt før opbevaring for at undgå farlige stoffer. Se “Risiko for støv og røg”

Hvis maskinen opbevares i serviceposition, må brændstoftanken kun være fyldt halvt op. Ellers er der risiko for, at brændstoffet kan komme ud gennem ventilationshullet i brændstoftankens hætte.

Opbevar altid maskinen på et tørt sted.

BORTSKAFFELSE

En brugt maskine skal behandles og bortskaffes på en sådan måde, at flest mulige dele af materialet kan genanvendes, og enhver negativ påvirkning af miljøet holdes så lavt som muligt og i overensstemmelse med lokale restriktioner.

Før en brændstofdrevet maskine bortskaffes, skal den tømmes og rengøres for al olie og brændstof. Resterende olie og brændstof skal behandles på en måde, der ikke påvirker miljøet.

Send altid brugte filtre, drænet olie og brændstoffrester til miljørigtig bortskaffelse.

BEMÆRKNINGER

SWEPAC

EU-overensstemmelseserklæring

Producent

Swepac AB
Blockvägen 3
34132 Ljungby

1. Kategori: Glattemaskine

2. Type: TR 600P Honda GX160
TR 750P Honda GX200
TR 750P Honda GX270
TR 950P Honda GX200
TR 950P Honda GX270
TR 1150P Honda GX270
TR 1150P Honda GX390

3. Motoreffekt:

TR 600P Honda GX160.....	3,3kW
TR 750P Honda GX200.....	4,1kW
TR 950P Honda GX200.....	4,1kW
TR 950P Honda GX270.....	6,3kW
TR 1150P Honda GX270.....	6,3kW
TR 1150P Honda GX390.....	8,7kW

Produktet opfylder følgende direktiver:

2006 / 42 / EG

2000 / 14 / EG

2004 / 108 / EG

EN 500-1

EN 500-4

Teknisk dokumentation indehaves af:
Swepac AB, Blockvägen 3 SE-34132 Ljungby
Hans Holmlund / Produktchef

SWEPAC

SWEPAC AB

Adresse **Blockvägen 3, 341 32 Ljungby, Sverige**, tlf. **+46 (0)372-156 00**, fax **+46 (0)372-837 41**, E-mail **mail@swepac.se**,
Internet **www.swepac.se**