

Installation

Vægt af rør

ACO PIPE® har tynde vægge. Dette betyder lav vægt og høj ydelse med klare fordele for håndtering og besparelser i arbejdsløn i forhold til traditionelle metalrørsystemer.

Konstruktøren skal kende vægten og belastningen, når man projekterer horisontale og vertikale rørsystemer. Nedenstående tabel angiver vægt for alle rørlængder både tomme og fulde af vand.

Rørdiameter (mm)	Rørvægt Tom (kg/m)	Rørvægt Fuld (vand) (kg/m)
50	1.2	3.0
75	1.8	6.9
110	2.7	11.9
160	5.0	24.6

Afprøvning

ACO PIPE® er testet i henhold til NKB produktregler 8. NKB er den fællesnordiske komite for bygningsbestemmelser, som er et samarbejdsorgan for de centrale plan- og husbygningmyndigheder i Danmark, Finland, Island, Norge og Sverige.

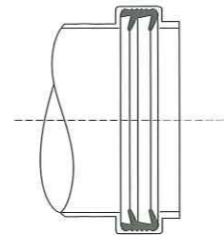
Målet for komiteens arbejde er at koordinere de tekniske byggeregulativer i de fem lande.

Det enkelte land udsteder sin egen godkendelse på basis af en test, som er udfærdiget af et uafhængigt akkrediteret laboratorium. Det er en forudsætning for tildeling af typegodkendelse, at produktet underkastes en produktkontrol. Formålet med produktkontrollen er at sikre, at egenskaberne ved de fremstillede rør og fittings er identiske med de egenskaber, der oprindeligt blev tildelt produktgodkendelse til, også er i overensstemmelse med disse regler.

Montering af tætningsring

Den dobbeltlæbede tætningsring er let at fjerne og udskifte fra mufteenden af alle rør og fittings. Af denne årsag er det let på stedet at udskifte tætningsringen fra f.eks. EPDM til Viton uden anvendelse af specialværktøj.

Vigtigt: Tætningen SKAL monteres i overensstemmelse med nedenstående diagram og noter:



Noter til montering af tætningsring

1. Hvis tætningsringen skal udskiftes, skal man sikre sig, at den nye er af korrekt størrelse og type i forhold til den givne applikation. Bemærk, at EPDM tætningsringe er SORTE, og Viton tætningsringe er GRØNNE.
2. Sørg for, at selve tætningsringen og området omkring denne og/eller komponenten, hvorpå tætningsringen skal monteres, er ren, tør og fri for støv, metalspån og andre metaldele.
3. Placer den tørre tætningsring i udfræsningen i rør eller samling som vist i ovenstående illustration. OBS: Tætningsringen SKAL placeres, således at de dobbelte læber vender væk fra åbningen af røret/fittingen.
4. Under monteringen af tætningsringe påsmøres glidemiddel (ACO Art.nr. 400520) i et tyndt lag på læberne, således at samlingen med næste komponent bliver lettere.
5. Anvend ikke nogen form for værktøj under monteringen, idet dette kan føre til risiko for beskadigelse af rør, samlinger og tætningsringe.

Installationsguide til ACO PIPE®

Installationsguide



1. Klargør væggen til montering af rørbøjle



2. Fastgør rørbøjlen til væggen ved anvendelse af tilhørende skruer



3. Smør tætningsringen med ACO PIPE® glidemiddel og saml rørene



4. Skub ACO PIPE® ind i det allerede installerede rør



5. Fastgør røret til væggen



6. Og gentag smøringen



7. Installationen af ACO PIPE® er meget enkel

Installationsguide

1. Afkortning af rør

Anvend manualen for at se, hvordan rørene afkortes. Rørene kan herefter installeres uden yderligere forberedelse. NB: Fittings må ikke afkortes.

2. Check af læberingstætningen

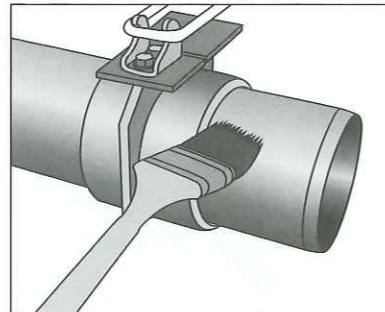
Check, at tætningsringen er korrekt placeret i muffen.

3. Rengøring

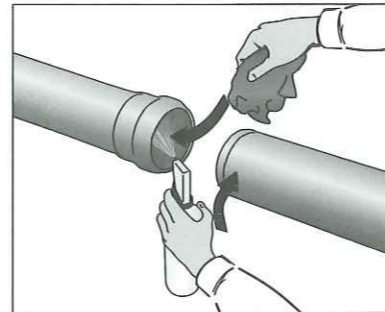
Hvis det er nødvendigt, rengøres tætningsring og mufte før samling. Påfør glidemiddel.

4. Samling

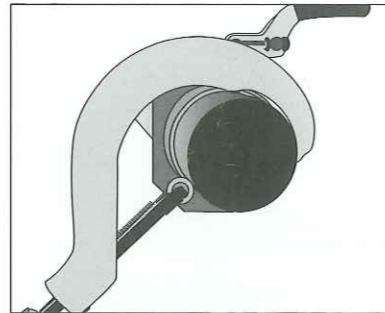
Skub rørene sammen med en let roterende bevægelse.



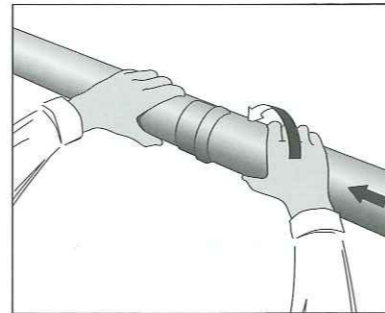
Afkortning 1



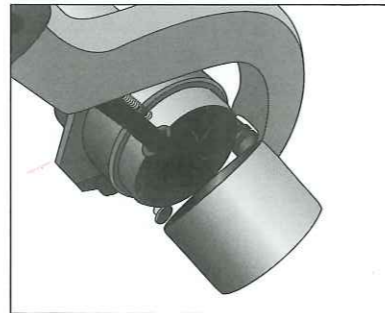
Rengøring, glidemiddel påføres



Afkortning 2



Mufte og spidsende samles



Afkortning 3

Vejledende installation i bygninger

Vertikale rørføringer

Når man skal projektere et afløbssystem til regnvand, sanitære installationer eller spildevand, skal rørene støttes i intervaller på max. 2 m., og vertikale rør skal monteres på mur/væg i en afstand på min. 30 mm for at lette rengøring og overmaling. Placer mindst én rørbøjle for hver fitting, helst i den nederste ende. I bøjninger og grentilløb placeres ekstra bøjler.

Horisontale rørføringer

Vandrette rørforløb skal understøttes af min. 2 bøjler pr. 3 meters rørlængde. En rørbøjle skal placeres inden for en afstand af 300 mm fra rørsamlingen og den anden ca. midt på rørlængden, men aldrig mere end 2 m fra næste bøjle. Ved bøjninger, grentilløb og samlinger anvendes ekstra bøjler og ved grentilløb altid umiddelbart neden for disse. Horisontale rørføringer kan installeres med et fald på 1:50, og grentilløb skal etableres ved anvendelse af 45° grentilløb. I forbindelse med meget lange rørføringer, dvs. over 15 m, bør man montere en støttearm på bøjlen for at forhindre pendulbevægelser i systemet.

Dog skal al projektering, installation og vedligeholdelse respektere det bygningsreglement, som er gældende i det enkelte land. I Danmark henvises til Norm for afløbsinstallationer DS 432 samt til Norm for lægning af fleksible ledninger af plast i jord DS 430.

Termiske bevægelser

ACO PIPE® har en lav termisk udvidelseskoefficient på ca. 1:1000 mm pr. 60° temperaturændring.

Kravene til termisk tolerance er desuden kun aktuelle i forbindelse med afvanding af meget varmt vand.

ACO PIPE® og brand

Under installationen af rørsystemer i bygninger skal man sikre, at kravene til brandsikring er opfyldte.

Brandresistens

Rustfrit stål kan ikke brænde, og det er derfor klassificeret som ikke-brandfarligt. Dette betyder, at ACO PIPE® afvandingssystem kan gennemløbe etageadskillelser i fleretagebygninger uden ekstra brandsikring. De anvendte rørgennemføringer skal dog kunne opfylde de brandmæssige betingelser.

Der frigøres ingen sundhedsfarlige dampe i forbindelse med brand.