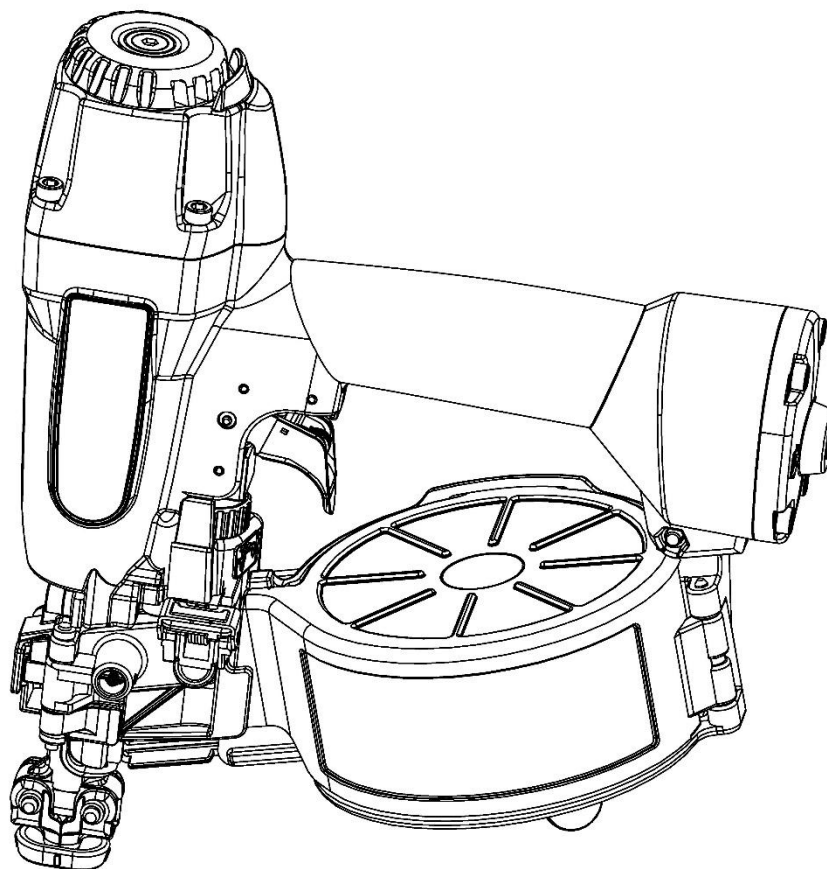


Betjeningsvejledning

--CN50G Tromlesømpistol--



BEMÆRK: Du bedes læse og fuldt forstå instrukserne i denne håndbog, før du betjener trykluftsværktøjet. Læs denne **BETJENINGSVEJLEDNING** nøje for at sikre en effektiv og forsvarlig drift. Det anbefales, at håndbogen er let tilgængelig som en vigtig henvisning, når man bruger dette værktøj.

CE

VIGTIG INFORMATION



ADVARSEL: Advarsler, sikkerhedsforanstaltninger og instrukser omtalt i denne instruktionshåndbog kan ikke dække alle eventuelle forhold og situationer, som måtte opstå. Operatøren skal forstå, at almindelig sund fornuft og generelle sikkerhedsforanstaltninger er faktorer, som ikke kan indbygges i produktet, men skal være fra operatørens side.

Når man bruger dette værktøj, skal grundlæggende sikkerhedsforanstaltninger altid overholdes for at mindske risikoen for personskade og beskadigelse af udstyret.

Læs og forstå værktøjsmærkater og betjeningsvejledninger, sikkerhedsforanstaltninger og advarsler i denne håndbog før betjening eller vedligeholdelse af sømpistolen.

Hvis man ikke følger advarslerne, kan det evt. have **DØDEN** eller **ALVORLIG PERSONSKADE** til følge.

De fleste ulykker, som sker i forbindelse med betjening og vedligeholdelse af sømpistoler, skyldes en manglende overholdelse af grundlæggende forsigtighedsregler eller sikkerhedsforanstaltninger. En ulykke kan ofte undgås, ved at man erkender en potentielt farlig situation, før den forekommer, og ved at overholde de relevante sikkerhedsprocedurer.

De grundlæggende sikkerhedsforanstaltninger skitseres i tekstafsnittet "**SIKKERHED**" i denne håndbog og i de tekstafsnit, som indeholder instrukser til betjening og vedligeholdelse. Farer, som skal undgås for at forhindre personskade eller beskadigelse af udstyret, identificeres som **FARE** eller **ADVARSEL** på sømpistolen og i denne håndbog.

Sømpistolen må aldrig betjenes af børn eller personer, som ikke har gennemgået denne håndbog.

BETJEN SØMPISTOLEN I OVERENSSTEMMELSE MED DENNE HÅNDBOG.



ADVARSEL!

Man skal altid følge værktøjsproducentens instrukser for sikkerhed og vedligeholdelse.

Gå altid med sikkerhedsbriller med sideskærme, når værktøjer betjenes eller efterses.

Kobl altid lufttilførslen fra værktøjet, og tøm magasinet, når det efterses.

**GEM DENNE HÅNDBOG
TIL FREMTIDIG BRUG!**

ADVARSEL:

Instrukserne til betjening skal gøre opmærksom på følgende:

a) Man må kun bruge de søm i sømpistolen, som er anført i betjeningsvejledningen.

BEMÆRK: Sømpistoler og søm anført i betjeningsvejledningen skal betragtes som en systemenhed med hensyn til den tekniske sikkerhed.

b) Man må kun bruge den hovedstrømforsyning og de smøremidler, som er anført i betjeningsvejledningen.

c) Sømpistoler mærket med en omvendt ligesidet trekant balanceret på en spids må kun bruges med en effektiv sikringsarm.

d) Sømpistoler udstyret med kontaktaktivering eller kontinuerlig kontaktaktivering, mærket med symbolet "Må ikke anvendes på stilladser eller stiger", må ikke bruges i nedenstående specifikke anvendelser, som f.eks.:

Når man skifter fra et arbejdssted til et andet, som involverer brugen af stilladser, trapper, stiger eller stigelignende konstruktioner, f.eks. taglægter, lukkede kasser eller tremmekasser, og når man anbringer transportsikkerhedssystemer på f.eks. køretøjer og transportvogne.

e) Til vedligeholdelse af sømpistoler må man kun bruge de reservedele, som angives af producenten eller producentens autoriserede forhandler.

f) Reparationer må kun udføres af repræsentanter, som er autoriseret af producenten eller af andre specialister, hvor man er nøje opmærksomme på oplysningerne angivet i betjeningsvejledningen.

BEMÆRK: Specialister er personer, som grundet deres professionelle oplæring eller erfaring har tilstrækkelig ekspertise inden for sømpistolområdet samt tilstrækkelig fortrolighed med relevante statslige vedtægter om industribeskyttelse, forebyggelse af ulykker samt alment anerkendte tekniske vedtægter (f.eks. CEN- og CENELEC-standarder), så de er i stand til at bedømme en forsvarlig arbejdsbetjening af sømpistolerne.

g) Stativer til montering af sømpistoler som støtte af f.eks. et arbejdsbord skal være designet og konstrueret af stativproducenten på en sådan måde, at sømpistolen kan fastgøres forsvarligt for den tilsigtede anvendelse, så man f.eks. undgår beskadigelse, forvridning eller forskydning af udstyret.

Yderligere instrukser til sømpistoler betjent til trykluft

a) Sømpistoler betjent til trykluft må kun kobles til en trykluftslange, hvis det maksimalt tilladte tryk ikke kan overskrides med en faktor på mere end 10% - dette kan f.eks. opnås gennem en trykreguleringsventil, som inkorporerer en nedstrøm-sikkerhedsventil.

b) Når man bruger sømpistoler betjent til trykluft, skal man være særligt opmærksom på ikke at overskride det maksimalt tilladte tryk.

c) Sømpistoler betjent til trykluft må kun betjenes ved det laveste påkrævede tryk for det arbejde, der skal udføres – dette er for at undgå unødigt høje støjniveauer, større slid og fejlfunktioner som et resultat heraf.

d) Brand- og eksplosionsfarer, når man bruger ilt eller letantændelige gasser til betjening af tryklufstdrevne sømpistoler.

SIKKERHEDSOPLYSNINGER



ADVARSEL:

FØR MAN BRUGER VÆRKTØJET, SKAL MAN LÆSE OG FORSTÅ NEDENSTÅENDE SIKKERHEDSANVISNINGER. UNDLADER MAN AT FØLGE ADVARSLERNE KAN DET EVT. HAVE DØDEN ELLER ALVORLIG PERSONSKADE TIL FØLGE.



1. GÅ MED SIKKERHEDSBRILLER ELLER BESKYTTELSESBRILLER.

Medarbejdernes øjne er altid udsatte, fordi der evt. kan hvirvles støv op af den udstødte luft, eller fordi et søm flyver op ved forkert brug af værktøjet. Af disse grunde skal man altid gå med sikkerheds- eller beskyttelsesbriller, når man betjener værktøjet. Arbejdsgiveren og/eller brugeren skal sørge for, at den korrekte øjenbeskyttelse bruges. Arbejdsgiveren er ansvarlig for at håndhæve brugen af øjenbeskyttelse blandt værktøjsoperatørerne og alt andet personale, som befinder sig på arbejdsområdet. **BEMÆRK:** Briller og ansigtsværn uden sideskærme udgør i sig selv ikke nogen tilstrækkelig beskyttelse.



2. HØREVÆRN KAN EVT. VÆRE NØDVENDIGT I VISSE ARBEJDSMILJØER.

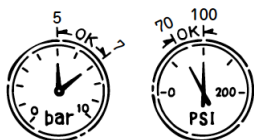
Fordi arbejdsforholdene kan foregå under høje støjniveauer, som kan føre til høreskader, skal arbejdsgiveren og brugeren sikre, at alle nødvendige høreværn stilles til rådighed og anvendes af operatøren og andre på arbejdsområdet.



3. BRUG IKKE ANDRE ENERGIKILDER UNDTAGEN EN LUFTKOMPRESSOR.

Værktøjet er designet til at betjenes til trykluft. Man må ikke betjene værktøjet med nogen anden gas under højt tryk eller letantændelige gasser (f.eks. ilt, acetylen osv.), eftersom der er fare for eksplosion. Af denne grund må man ikke bruge andet end en luftkompressor til at betjene værktøjet.

4. BETJENES INDEN FOR DET KORREKTE LUFTRYKSVÆRDIOMRÅDE.



Værktøjet er designet til at betjenes med et lufttryk på 70 psi til 100 psi (5 til 7 bar). Trykket skal justeres alt efter den type arbejde, der sømmes. Værktøjet må aldrig betjenes, når driftstrykket overskrider 120 psi. (8,3 bar).



5. VÆRKTØJET MÅ IKKE BETJENES I NÆRHEDEN AF BRÆNDBARE SUBSTANSER.

Man må aldrig betjene værktøjet i nærheden af brændbare substanser (f.eks. fortyndingsmidler, benzin osv.). Flygtige dampe fra disse substanser kan evt. blive trukket ind i kompressoren og komprimeres sammen med luften, hvilket kan resultere i en eksplosion.

6. DEN FORKERTE FITTING MÅ IKKE BRUGES.

Fittings på værktøjet må ikke fastholde noget tryk, når lufttilførslen kobles fra. Hvis der bruges en forkert fitting, kan værktøjet vedblive at være opladet med luft efter frakobling, og dette vil kunne skyde et søm ud, selv efter at luftlinjen er koblet fra og muligvis have personskade til følge.

7. KOBL LUFTTILFØRSLEN FRA, OG TØM MAGASINET, NÅR VÆRKTØJET IKKE ER I BRUG.

Man skal altid koble lufttilførslen fra værktøjet og tømme magasinet, når driften er færdig eller stoppet, flyttet til et andet arbejdsområde, samt ved justering, afmontering eller reparation af værktøjet, eller når man fjerner et fastsiddende søm.

8. INSPICÉR SKRUESTRAMHEDEN.

Løse eller forkert installerede skruer eller bolte fører til ulykker og beskadigelse af værktøjet, når værktøjet tages i brug. Inspicér værktøjet for at kontrollere, at alle skruer og bolte er strammet til og korrekt installeret, før værktøjet betjenes.

9. MAN MÅ IKKE RØRE VED UDLØSEREN, MED MINDRE MAN HAR TIL HENSIGT AT SLÅ ET SØM I.

Når lufttilførslen er koblet til værktøjet, må man aldrig røre ved udløseren, med mindre man har til hensigt at slå et søm i applikationen. Det er farligt at bære på værktøjet med udløseren trukket, mens man går rundt, og man skal undgå handlinger som disse.

10. MAN MÅ ALDRIG PEGE PISTOLMUNDINGEN IMOD SIG SELV OG ANDRE PERSONER.

Hvis pistolmundingen vendes imod andre personer, kan der ske en alvorlig ulykke, hvis værktøjet fyres forkert af. Sørg for, at pistolmunding ikke vendes imod andre mennesker, når slangen kobles til og fra, og når søm lades og tages ud, samt lignende funktioner.

11. BRUG DE ANGIVNE SØM.

Brugen af andre søm end dem, som er angivet, vil føre til fejlfunktion i værktøjet. Sørg for kun at bruge de angivne søm, når værktøjet betjenes.

12. ANBRING PISTOLMUNDINGEN RIGTIGT PÅ APPLIKATIONEN.

Hvis man ikke anbringer pistolmundingen på værktøjsnæsen på den rigtige måde, kan det føre til, at søm flyver op, og det kan være meget farligt.

13. HOLD HÆNDER OG LEGEMSDELE PÅ AFSTAND AF PISTOLMUNDINGEN.

Når værktøjet lades og bruges, må man aldrig anbringe en hånd eller en anden legemsdel i pistolmundingsområdet af værktøjet. Det er meget farligt, hvis man rammer hænderne eller kroppen ved en fejltagelse.

14. MAN MÅ IKKE SLÅ SØM IND TÆT PÅ KANTER OG HJØRNER AF APPLIKATIONEN SAMT I TYNDE MATERIALER.

Emnet vil sandsynligvis revne, og søm vil kunne flyve ud og ramme en person.

15. MAN MÅ IKKE SLÅ SØM OVENPÅ ANDRE SØM.

Hvis man slår søm i oven på andre søm, kan det evt. føre til afbøjning af sømmene, hvilket evt. kan have personskade til følge.

16. SØM SKAL FJERNES EFTER FULDFØRELSE AF DRIFTEN.

Hvis der sidder søm tilbage i magasinet efter fuldførelse af driften, er der fare for, at der kan ske en alvorlig ulykke før genoptagelse af driften igen, hvis værktøjets håndteres uforsigtigt, eller når tilkobling af luften fjerner alle fittings. Af denne grund skal man altid tage de søm ud, som sidder tilbage i magasinet efter fuldførelse af driften.

17. TJEK HYPPIGT BETJENINGEN AF KONTAKTUDLØSERMEKANISMEN I DET TILFÆLDE, AT DER BRUGES ET VÆRKTØJ AF KONTAKTUDLØSERTYPEN.

Man må ikke bruge værktøjet, hvis udløseren ikke fungerer korrekt, da man evt. kan komme til at skyde et søm ud ved et uheld. Man må ikke gribe ind i den korrekte funktion af kontaktudløsermekanismen.

18. NÅR VÆRKTØJET BRUGES UDENDØRS ELLER I HØJDER.

Når man sømmer tage eller lignende skrå overflader, skal man starte med at slå søm i den nedre del og langsomt arbejde sig op. At sømme baglæns er farligt, idet man kan miste fodfæstet. Fastgør slangen i et punkt tæt ved det areal, man skal sømme. Der kan evt. ske en ulykke, hvis der utilsigtet hives i slangen, eller hvis den sidder fast.

19. MAN MÅ ALDRIG BRUGE VÆRKTØJET, HVIS DELE AF VÆRKTØJSBETJENINGERNE (f.eks. UDLØSEREN, KONTAKTARMEN) ER FEJLAGTIGT KOBLET TIL, ÆNDRET ELLER IKKE FUNGERER KORREKT.

20. MAN MÅ ALDRIG AKTIVERE VÆRKTØJET I LUFTEN.

Dette er for at undgå farer i forbindelse med frit flyvende søm og overdreven belastning af værktøjet.

21. MAN SKAL ALTID ANTAGE, AT DER SIDDER SØM I VÆRKTØJET.

22. MÅ IKKE BRUGES PÅ STILLADSER ELLER STIGER.

Der er vise applikationer, hvor værktøjet ikke må bruges, f.eks.:



- Når et skift fra et arbejdssted til et andet involverer stilladser, stiger eller
- Stigelignende konstruktioner, f.eks. taglægter,
- Lukkede kasser eller tremmekasser,
- Når man anbringer transportsikkerhedssystemer på f.eks. køretøjer og transportvogne.

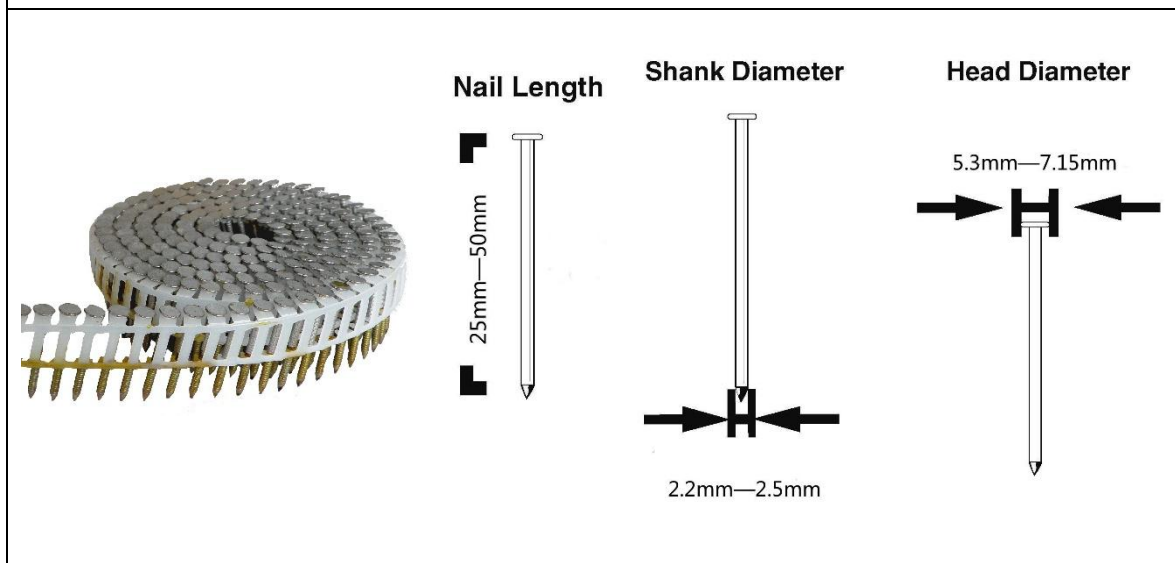
TEKNISKE DATA

Værktøjstype	CN50G Tromlesømpistol
Dimensioner	299mm X 133mm X 260mm
Vægt (uden søm)	1,75kg
Aktiveringsmåde	Kontaktaktivering
Magasinets kapacitet	200 søm
Maksimalt tilladt tryk	8,3 bar (120psi)
Anbefalet trykområde	5 bar til 7 bar (70psi til 100psi)

Befæstigelse

Kun sømstørrelser vist på tabellen nedenfor kan slås i med denne sømpistol.

15° Plastbådede tromlesøm



Anvendelse

- Fastgøring af gipsplader og andre indendørs plader.
- Metalforbinder til metalpladetag.

TILKOBLING OG BETJENING AF SØMPISTOL

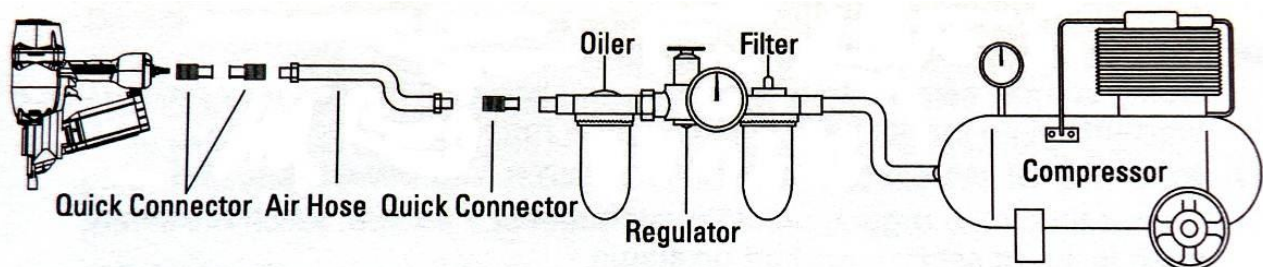
BEMÆRK: Oplysningerne indeholdt i denne håndbog er designet til at hjælpe operatøren med at opnå en forsvarlig betjening af sømpistolen. Visse illustrationer i denne håndbog viser evt. enkeltheder, som er anderledes end dem på operatørens egen sømpistol.

Lufttilførsel, forbindelser og driftstryk

Læs afsnittet **SIKKERHED**. Sørg for følgende før betjening: Lufttilførsel

Energikilde (kompressor)

- Brug kun ren, tør og reguleret trykluft som energitilførsel til denne sømpistol.
- Man må **ALDRIG** bruge ilt eller andre flaskegasser, da der evt. kan ske en eksplosion.
- Brug passende luftkompressorer til at tilføre trykluft til denne sømpistol.
- Fugt eller olie i luftkompressoren kan evt. føre til hurtigere slid af og tæring i sømpistolen.
- Udtømmes dagligt.



Forbindelser

1. Fittings

Sæt en hunkobling på slangen. Hunkoblingen vil forbindes til hurtigudløseren, som passer til værktøjet.

2. Filter-Regulator-Smøreanordning

- Man må **ALDRIG** forbinde sømpistolen til et tryk, som potentielt overskrider 120psi.
- Filter-regulator-smøreanordnings enhederne giver den optimale tilstand for sømpistolen og forlænger sømpistolens levetid. Disse enheder skal altid bruges.

Filter

- Filtret fjerner fugt og snavs blandet med tryklufften.
- Hold filtret rent ved at vedligeholde værktøjet regelmæssigt.
- Udtømmes dagligt.

Regulator

- Regulatoren styrer driftstrykket til sikker betjening af sømpistolen.
- Inspicér regulatoren før driften for at sikre, at den fungerer korrekt.

Tilkobling og betjening af sømpistol

Smøreanordning

- Smøreanordningen tilfører en olietåge til sømpistolen.
- Inspicér smøreanordningen før driften for at sikre, at tilførslen af smøremiddel er tilstrækkelig.
- Hvis der ikke bruges en tågesmører, er man nødt til at tilføje nogle få dråber olie til værktøjet før hver enkelt anvendelse. Olien sprøjtes ind via koblingsniplen.

3. Luftslange

Luftslangen skal have en minimal arbejdsstrykdimensionering på 180 psi.

Slangen skal have en minimal indvendig diameter på 1/4" (ISO 7-1), og den maksimale længde må ikke være mere end 17' (5 meter).

Tilførselsslangen skal være udstyret med et beslag, som tillader "hurtig frakobling" fra hanstikket på værktøjet.

Driftstryk

- Det anbefalede driftstrykværdiområde er 70 til 100 psi.
- Det maksimale tilladte driftstryk er 120 psi.
- Vælg et driftstryk inden for dette værdiområde for den bedste fastgøringspræstation. Sømlængden og –tykkelsen samt træets hårdhed er faktorer, som afgør, hvad trykket skal indstilles til.
- Man må ikke overskride det anbefalede driftstryk.

BEMÆRK: Snavs og vand i lufttilførslen er væsentlige grunde til slid på værktøjet.

Et luftfilter vil hjælpe med at opnå den bedste præstation og give et minimalt slid af værktøjet. Hyppig, men ikke overdreven smøring er nødvendigt for den bedste præstation. Olie tilføjet gennem en tågesmører vil smøre de indvendige dele.

ADVARSEL



Man må **ALDRIG** forbinde sømpistolen til et tryk, som potentielt overskrider 120psi.

BRUG IKKE DEN FORKERTE FITTING PÅ SØMPISTOLEN.

Sømpistolen og luftslangen skal have en slangekobling, så alt trykket aftages fra sømpistolen, når koblingen kobles fra. Fittings på værktøjet må ikke bibeholde tryk, når lufttilførslen er koblet fra. Hvis den forkerte fitting bruges, kan værktøjet fortsat være ladet med luft efter frakobling og så kunne skyde et søm ud, selv efter at luftlinjen er koblet fra og muligvis føre til personskade.

FARE



Man må **ALDRIG** bruge ilt eller andre flaskegasser, da der kan ske en eksplosion.

INSTRUKSER TIL BETJENING

1. Før betjening

- (1) Gå med sikkerheds- eller beskyttelsesbriller.
- (2) Lufttilførslen må ikke forbindes.
- (3) Inspicér stramheden af skruerne.
- (4) Tjek driften af kontaktarmen, og at udløseren bevæger sig uhindret.
- (5) Kobl til lufttilførslen.
- (6) Tjek for lufttætheder (der må ikke være lufttætheder i værktøjet).
- (7) Hold værktøjet med fingeren væk fra udløseren, og skub så kontaktarmen hen imod arbejdsstykkerne (værktøjet må ikke drives).
- (8) Hold værktøjet med kontaktarmen fri af emnet, og tryk på udløseren (værktøjet må ikke drives).

2. Betjening

Hold hænder og legemsdele på afstand af PISTOLMUNDINGEN, når der slås søm i – dette er, fordi der er fare for at ramme hænderne eller kroppen ved en fejltagelse.

Ladning af søm

- (1) Kobl luftslangen fra.
- (2) Tryk på KLINKEN (210470) for at åbne LÅGEN (422170), og åbn derefter MAGASINLÅGET (422220).
- (3) Juster højden på SØMHOLDEREN (422210) alt efter sømlængden.
- (4) Sæt det første søm i rillen på FREMFØRINGSPALEN (211650).
- (5) Luk for MAGASINLÅGET (422220), og luk LÅGEN (422170).
- (6) Forbind luftslangen.

Prøvebetjening

- (1) Juster lufttrykket til 70psi (5 bar), og kobl lufttilførslen til.
- (2) Uden at røre ved udløseren skal man trykke kontaktarmen ned imod emnet. Tryk på udløseren (værktøjet vil nu affyre sømmet).
- (3) Med værktøjet væk fra emnet, så tryk på udløseren. Tryk derefter kontaktarmen ned imod emnet (værktøjet vil nu affyre sømmet).
- (4) Juster lufttrykket så vidt muligt til den laveste indstilling i overensstemmelse med sømmets diameter og længde samt emnets hårdhed.

VEDLIGEHOLDELSE OG EFTERSYN

Læs tekstafsnittet **SIKKERHED**.

EFTERSYN OG REPARATIONER

Alle kvalitetsmæssige værktøjer vil i sidste instans skulle efterses, eller der skal udskiftes dele på grund af almindeligt slid fra normal brug. Det anbefales, at disse arbejdsopgaver udføres af en professionel tekniker.

BEMÆRK: Oplysningerne indeholdt i denne håndbog er designet til at hjælpe operatøren med at opnå en forsvarlig betjening af sømpistolen. Visse illustrationer i denne håndbog viser evt. enkeltheder, som er anderledes end dem på operatørens egen sømpistol.

ADVARSEL: Kobl luftslangen fra og fjern alle søm, når:

- Der udføres vedligeholdelse og eftersyn
- Man fjerner fastsiddende søm

Inspektion af magasinet

1. KOBL LUFTSLANGEN FRA.
2. Rengør magasinet. Fjern støv, som måske har samlet sig i magasinet.
3. Smør sømpistolens kinn med et smøremiddel til sømpistoler.

Fjernelse af fastsiddende søm

Fjern det fastsiddende søm i nedenstående rækkefølge:

1. KOBL LUFTSLANGEN FRA.
2. Fjern alle søm.
3. Fjern det fastsiddende søm med en kærvskruetrækker.
4. Hvis søm ofte sidder fast, bør man kontakte et autoriseret servicecenter.

Kun kvalificerede personer må udføre reparation og vedligeholdelse

Periodisk vedligeholdelse, som skal foretages:

- Tjek, at gummianslaget til slagstiften fungerer normalt. Et beskadiget slagstift gummianslag kan evt. medvirke til beskadigelse af andre komponentdele.
- Tjek O-ringe for slid eller beskadigelse. Beskadigede O-ringe kan evt. indvirke på den overordnede præstation af udstyret.
- Sørg for, at alle skruer er strammet forsvarligt til. Løse skruer kan evt. indvirke på den overordnede præstation af udstyret.
- Når man reparerer et værktøj, skal man sørge for, at de indvendige dele er rene og tilstrækkeligt smurte.

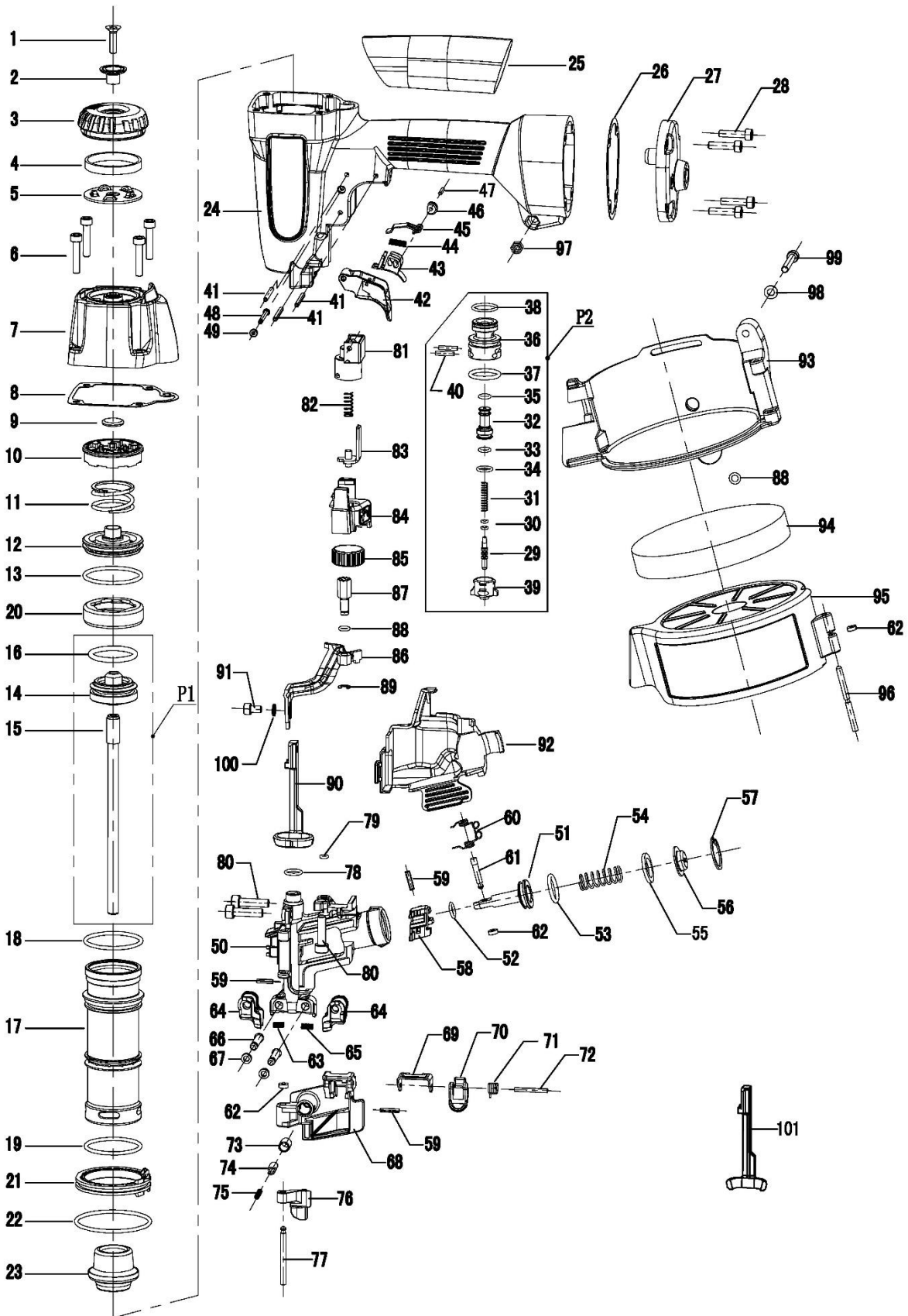
Opbevaring

- Når værktøjet ikke er i brug i en længere periode, skal man påføre et tyndt lag smøremiddel på ståldelene for at undgå rust.
- Sømpistolen skal opbevares varmt og tørt, når den ikke er i brug. Man må ikke opbevare sømpistolen under kolde vejrforhold.

RESERVEDELSLISTE - CN50G

NO.	CODE	DESCRIPTION	NO.	CODE	DESCRIPTION
1	610560	BOLT M6X20 (Loctite)	53	510390	O-RING 17X2.65
2	321600	BUSHING	54	621650	FEED SPRING
3	410490	EXHAUST COVER	55	411020	FEED PISTON BUMPER
4	321590	EXHAUST FILTER (A)	56	325040	FEED PISTON CAP
5	321580	EXHAUST FILTER (B)	57	630080	SNAP RING 24
6	610120	BOLT M5X25	58	211650	FEED PAWL
7	110380	CYLINDER CAP	59	640080	ROLL PIN 3X12
8	520240	GASKET	60	621660	SPRING
9	421000	EXHAUST SEAL	61	321620	FEED PAWL PIN
10	410480	BACK BUMPER	62	420170	PIN CAP (A)
11	620690	COMPRESSION SPRING	63	621670	FRONT NAIL GUIDE SPRING
12	420990	HEAD VALVE PISTON	64	211660	NAIL GUIDE SEAT
13	510550	O-RING 40X2.65	65	621680	BACK NAIL GUIDE SPRING
14	311120	PISTON	66	325050	NAIL GUIDE PIN
15	325020	DIRVER BLADE	67	411030	NAIL GUIDE PIN CAP
16	510480	O-RING 30X3.55	68	422170	DOOR A
17	310330	CYLINDER	69	325060	DOOR CAP
18	510540	O-RING 38.7X3.55	70	210470	LATCH
19	510530	O-RING 38.7X2.65	71	620700	LATCH SPRING
20	420970	CYLINDER COLLAR	72	640350	ROLL PIN 3X26
21	420980	CYLINDER RING	73	325070	FEED PAWL SLEEVE
22	510690	O-RING 51.5X2.65	74	325080	CHECK PAWL
23	410470	BUMPER	75	621690	SPRING
24	110370	BODY	76	211670	DOOR B
25	410460	HANDLE GRIP	77	325090	DOOR PIN
26	520250	END CAP SEAL	78	510310	O-RING 10X1.8
27	110390	END CAP	79	510950	O-RING 3.55X1.8
28	610110	BOLT M5X22	80	610210	BOLT M6X22
29	320110	TRIGGER STEM	81	420930	SAFETY UPPER GUIDE
30	510030	O-RING 2.5X1.4	82	620670	SPRING
31	620050	TRIGGER VALVE SPRING	83	321550	SAFETY UPPER
32	330010	TRIGGER VALVE BUSHING	84	422180	SAFETY BRACKET
33	510210	O-RING 6.3X1.8	85	420920	ADJUSTER DAIL
34	510240	O-RING 8.6X1.9	86	325100	SAFETY
35	510180	O-RING 5.8X1.9	87	321680	ADJUSTER
36	421820	TRIGGER VALVE CAGE	88	510140	O-RING 5.15X1.8
37	510410	O-RING 18.3X2.65	89	620910	SNAP RING
38	511240	O-RING 11.8X2.65	90	211680	SAFETY LEVER A
39	420080	TRIGGER VALVE CAP	91	610060	BOLT M5X10
40	640250	STRAIGHT PIN B3X15	92	422190	GUARD COVER
41	640180	ROLL PIN 3X30	93	422200	MAGAZINE
42	420580	TRIGGER	94	422210	NAIL SUPPORT PLATE
43	420590	TRIGGER BRACKET	95	422220	MAGAZINE COVER
44	620370	SPRING	96	325110	MAGAZINE PIN
45	320880	CONTACT PLATE	97	610320	NUT M5
46	110190	ADJUSTER BUTTON	98	321890	WASHER
47	323220	DOWEL PN	99	610140	BOLT M5X35
48	323170	STEP PIN	100	630210	SPRING WASHER
49	420950	PIN CAP	101	211690	SAFET LEVER B
50	211640	NOSE			
51	325030	FEED PISTON	P1	D325021	DRIVER UNIT
52	510260	O-RING 9X1.8	P2	T421821	TRIGGER VALVE

SKEMATISK VÆRKTØJSTEGNING - CN50G



IMPORTØR:

NOBE ApS

Bjødstrupvej 10

DK – 8410 Rønede

Danmark

Tlf.: + 45 8615 1913

E-mail: info@nobe.dk

www.nobe.dk / www.rgneurope.com

--Tromlesømpistol CN50G--
2016