

Indledning

Med SMS-952 fjernbetjening kan du fjernstyre din varmpumpe ved hjælp af almindelig sms fra din mobiltelefon. Skift mellem +20 og +8 grader og få fuld kontrol over temperaturen i huset eller sommerhuset, når du er væk i en længere periode. Undgå uventede overraskelser ved at få meddelelse om pludselige strømsvingt eller temperaturfald.

Forberedelser

Hvis fjernbetjeningen skal fungere, skal den udstyres med et SIM-kort, der er aktivt hos en mobiloperatør. Kontroller først modtagelsen med en almindelig mobiltelefon. Fjernbetjeningen fungerer ikke i 3G-nettet.

Bemærk venligst, at SIM-kortets PIN-kode skal være deaktiveret for at kunne fungere. Det gør du ved at sætte det ind i en almindelig mobiltelefon.

Hvis du ikke ved, hvordan du deaktiverer PIN-koden i telefonen, så se manualen til telefonen. Ofte finder du indstillingen under "Sikkerhedsindstillinger".

Isætning af SIM-kort

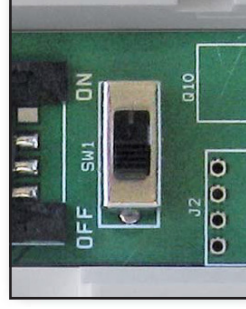
SIM-kortholderen sidder under bagklappen på bagsiden.

Bemærk, at fjernbetjeningen IKKE må være tilkoblet netstrøm, når bagklappen er taget af.

Når bagklappen er taget af, slukker du for reservestrømmen til fjernbetjeningen ved at indstille afbryderen på OFF. Find herefter SIM-kortholderen. Åbn SIM-kortholderen ved at skubbe holderen tilbage i pilens retning (OPEN). Sæt dit SIM-kort i, og luk holderen ved at skubbe den frem igen (LOCK). Slå reservebatteriet til igen ved at indstille afbryderen på ON.



SIM-kortholder



Afbryder



Placering

Fjernbetjeningen er udstyret med to effektive, infrarøde sendere - en på forsiden, der sender signalet lige frem, og en foroven, der sender signalet lige op. Senderen foroven giver et godt resultat, hvis man vælger at placere fjernbetjeningen under den indvendige del. Fjernbetjeningen samlede rækkevidde er op til 7 meter, og den kan monteres på væggen vha. den medfølgende konsol.



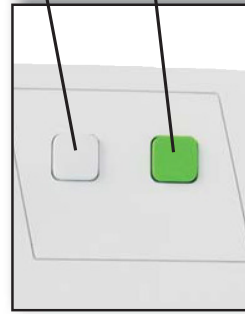
Placering

Temperatur

Fjernbetjeningen har en indbygget sensor, som aflæser omgivelsestemperaturen. Hvis temperaturmålingen skal fungere optimalt, må fjernbetjeningen ikke placeres for tæt på varmepumpen, så den forstyrres af det luftflow, varmepumpen producerer.

Test

Når fjernbetjeningen er monteret, kan du teste, om signalet når frem, ved at sende en kommando med en af knapperne på forsiden af fjernbetjeningen. Det er vigtigt, at det er frit mellem varmepumpe og fjernbetjening, når man tester. Starter varmepumpen, når der trykkes på en vilkårlig knap, er placeringen god.



Kommandoknapper

Hvid knap

Sender følgende indstilling til din varmepumpe:
+8 grader, blæserhastighed: 5, air swing: 1.

Grøn knap

Sender følgende indstilling til din varmepumpe:
+20 grader, blæserhastighed: 5, air swing: 1.

Programmering

Alle kommandoer til fjernbetjeningen sendes via en mobiltelefon som almindelig tekstmeddelelse (SMS). Følgende format er standard for alle kommandoer:

SMS: PROG<mellemrum><signalkode><mellemrum><kommando><data>

Hver gang du sender en kommando til fjernbetjeningen, modtager du en SMS, som fortæller, at kommandoen er modtaget og udført. Hvis du ikke modtager en bekræftelse inden 3 minutter, er den sendte kommando ikke udført.

Bemærk! Brug kun versaler! (store bogstaver)

Programmering af landekode (eksempel 1)

For at alle funktioner skal fungere, skal du først programmere, hvilken landekode fjernbetjeningen befinder sig i.

For at indstille landekoden skal du sende følgende meddelelse:

SMS: PROG 1234 NACO:0&XX

XX = landekode (f.eks. Danmark: 45)

Programmering af telefonnummer (eksempel 2)

For at modtage en bekræftelse på hver kommando, du sender til fjernbetjeningen, skal du programmere det telefonnummer, som bekræftelsen skal sendes til. Der kan kun lagres et nummer med maksimalt 20 cifre ad gangen.

SMS: PROG 1234 TEL:XXXXXXXXXX

XXXXXXXXXX = mobilnummer

Programmering af signalkode

Du kan programmere fjernbetjeningen med en unik signalkode, for at forhindre at andre kan sende kommandoer. Standardkoden ved levering er: 1234. Der kan kun lagres en signalkode med 4 cifre ad gangen.

SMS: PROG 1234 PCO1:xxxx

XXXX = din nye signalkode

Driftsmodusen vedligeholdelsesvarme, +8 grader

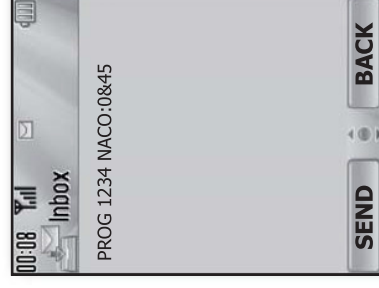
For at indstille din varmepumpe på driftsmodusen "vedligeholdelsesvarme", +8 grader, blæserhastighed: 5, air swing: 1.

SMS: PROG 1234 HEAT:0

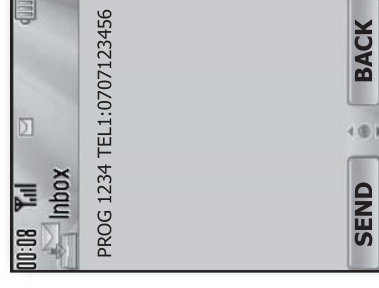
Driftsmodus normal varme, +20 grader

For at indstille din varmepumpe på driftsmodusen "normal varme", +20 grader, blæserhastighed: 5, air swing: 1.

SMS: PROG 1234 HEAT:1



Eksempel 1



Eksempel 2

Low Temperature

Fjernbetjeningen er udstyret med en indbygget sensor, der måler lufttemperaturen. Hvis lufttemperaturen falder til +5 grader eller lavere, begynder en orange LED-lampe på forsiden at blinke. Hvis temperaturalarmen ikke er blevet deaktiveret inden 3 minutter, modtager brugeren en SMS med meddelelsen: "*Low Temperature*".

Battery Fault

Når batteriniveauet i det genopladelige batteri er lavt, sendes en SMS til brugeren med meddelelsen: "*Battery Fault*".

Battery Restored (eksempel 3)

Når batteriniveauet i det genopladelige batteri er fuldt efter opladning, sendes en SMS til brugeren med meddelelsen: "*Battery Restored*".

AC Power Fault (eksempel 4)

Ved strømsvigt eller frakobling af netadapteren, begynder den grønne LED-lampe at blinke efter 30 sek. Fjernbetjeningen er udstyret med et opladligt batteri, der fungerer som reserve i tilfælde af strømsvigt. Batteriet holder i cirka 8 timer ved fuld opladning. Hvis netstrømmen stadig mangler efter en time, sendes en SMS til brugeren med meddelelsen: "*AC Power Fault*".

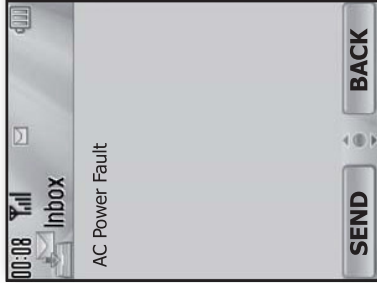
AC Power Fault Restored

Når netstrømmen vender tilbage og fungerer i mindst en time, får brugeren en SMS med meddelelsen: "*AC Power Fault Restored*".

Bemærk! Hvis der anvendes et kontaktkort i fjernbetjeningen, skal det være påfyldt penge. Husk, at et kontaktkort normalt bliver inaktivt, hvis der ikke sker påfyldning inden for 12 måneder.



Eksempel 3



Eksempel 4

LED lampe (grøn)

Lyser: AC-adapteren er tilkoblet

Blinker: AC-adapteren frakoblet, reservebatteriet aktiveret.

Slukket: Genopladning - batteriet har været afladet og skal oplades i 48 timer. Alle fjernbetjeningens funktioner fungerer normalt, mens opladningen foregår.

LED lampe (rød)

Lyser: Fejl på SIM-kortet / SIM-kortet ikke isat

Blinker: Normal / GSM modtagelse

LED lampe (orange)

Blinker: Alarm, lav temperatur (+5 grader)

Slukket: Normal