



# SCANMASKIN 18

MANUAL



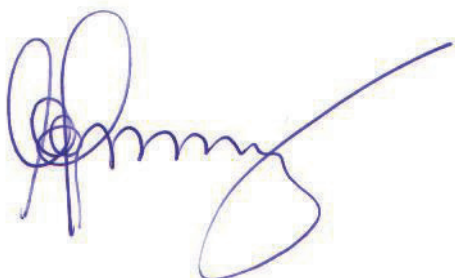
**SCANMASKIN**  
MACHINES—MINERALS—KNOW-HOW

Kære kunde!

Tak fordi du har valgt Scanmaskin.

Vi ønsker dig tillykke med din nye Scanmaskin 18 og håber, at den lever op til dine forventninger.

Scanmaskin Sweden AB



Claes-Göran Bergstrand  
Administrerende direktør

Adresse:

Scanmaskin Sweden AB

Box 187

SE-437 22 Lindome/Göteborg

Sverige

Telefon: +46 (0) 31 99 49 70

Fax: +46 (0) 31 99 48 70

[www.scanmaskin.se](http://www.scanmaskin.se)

## Vigtig information!

Denne brugsanvisning omhandler kun gulvslibemaskinen **Scanmaskin 18**. Scanmaskin 18 må kun bruges til slibning af horisontale flader, som er godkendt af Scanmaskin Sweden AB.

Hvis Scanmaskin 18 anvendes til andre formål eller håndteres på anden måde end beskrevet i denne brugsanvisning, fraskriver Scanmaskin Sweden AB sig alt ansvar.

Vær især opmærksom på afsnittet “2 **Sikkerhedsforskrifter**”. Læs brugsanvisningen inden gulvslibemaskinen Scanmaskin 18 tages i brug. Reservedele og slibeskiver som bruges med Scanmaskin 18 skal være godkendt af Scanmaskin Sweden AB.

## Indholdsfortegnelse

1	Specifikationer .....	6
1.1	Elektriske specifikationer .....	6
1.2	Mekaniske specifikationer .....	7
1.3	Værktøj .....	8
1.4	Anvendelsesområde .....	8
1.5	Leveringen omfatter .....	8
1.6	Oversigt Scanmaskin 18 .....	9
2	Sikkerhedsforskrifter .....	10
2.1	Billedtekst .....	10
2.2	Sikkerhedsforanstaltninger .....	10
2.3	Organisatoriske foranstaltninger .....	11
2.4	Valg af personale og kvalifikationer .....	12
2.5	Sikkerhed vedrørende maskinens drift .....	12
2.6	El-sikkerhed .....	13
2.6.1	Ledninger .....	14
2.6.2	Brug af generator .....	14
2.7	Forklaring på "slukket og sikker stilling" .....	14
2.8	Sikkerhed vedrørende vedligeholdelse .....	15
2.9	Sikkerhed vedrørende transport .....	15
2.9.1	Manuel transport .....	15
2.9.2	Løftning .....	16
2.9.3	Transport med køretøj .....	16
3	Transport .....	17
3.1	Sikkerhedsforanstaltninger .....	17
3.2	Manuel transport .....	17
3.3	Løftning .....	17
3.4	Demontering af maskinen .....	18
3.5	Transport med køretøj .....	18
4	Drift .....	19
4.1	Sikkerhedsforanstaltninger .....	19
4.2	Maskinfunktioner .....	19
4.3	Manøvregrab .....	20
4.4	Opstart .....	20
4.5	Stop .....	20
4.6	Kontrolpanel .....	21
4.7	Slibehastighed Scanmaskin 18 .....	21
4.8	Rotationsretning Scanmaskin 18 .....	21
4.9	Slukket og sikker stilling .....	21
4.10	Slibning .....	22
4.11	Skift af værktøj .....	22
5	Vedligeholdelse .....	23
5.1	Sikkerhedsforanstaltninger .....	23
5.2	Dagligt eftersyn inden ibrugtagning .....	23
5.3	Vedligeholdelses- og eftersynsliste .....	23
5.4	Skift af slibeskive/monteringsenhed .....	24
5.5	Rengøring af maskinen .....	24
5.6	Fejlsøgning .....	24
5.6.1	Almindelige fejl .....	24

5.6.2	Fejlkode Scanmaskin 18.....	25
6	Reservedele.....	26
6.1	Gearhus.....	26
6.2	Midteraksel.....	27
6.3	Spindelaksel.....	28
6.4	Slibehoved.....	29
7	Garanti.....	30
8	EU-deklaration.....	31
9	Alfabetisk reference.....	32
10	Kontaktinformation.....	32

## 1 Specifikationer

### 1.1 Elektriske specifikationer

Kontrollér maskinens mærkeplade for at finde de specifikationer som gælder for din maskine.



*Tilslut aldrig Scanmaskin 18 til en anden spænding eller fase end den som angives i denne specifikation.*



*Strømkilden skal være afsikret ifølge "Ekstern sikring" i denne specifikation. Også ledningerne skal være mærket og klassificeret ifølge den sikring som bruges. Hvis man undlader at bruge de korrekte sikringer, kan det forårsage brand eller personskader.*

<b>Valg af spænding</b>	<b>230 V 1~</b>
<b>Effekt</b>	2,2 kW (3 hk)
<b>Strøm</b>	12 A
<b>Volt</b>	200 – 240 V 1~
<b>Frekvens</b>	50/60 Hz
<b>Ekstern sikring<sup>1</sup></b>	12 A
<b>Strømindtag<sup>2</sup></b>	CEE 7/7 – 250V 16A + PE

**Tabel 11** Elektriske specifikationer

Alle modeller er CE-mærket.

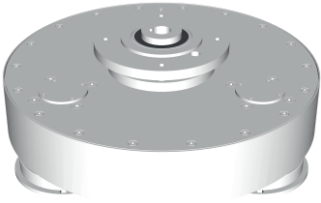


*Hvis du bruger en generator, se "2.6.2 Brug af generator"*

<sup>1</sup> Maks. strøm for sikringer som bruges i strømkilden (dvs. el-skabet).

<sup>2</sup> Standardindtag. Maskiner som er solgt uden for EU leveres enten med et lokalt standardindtag eller en adapter.

## 1.2 Mekaniske specifikationer

<b>Model</b>	<b>Scanmaskin 18</b>
<b>Slibediameter</b>	450 mm 18"
<b>Diameter på slibetallerken</b>	150 mm 6"
<b>Hastighed for slibetallerken</b>	300-1 100 rpm
<b>Vægt</b>	95 kg 210 lbs
<b>Gearhus</b>	Frigående 

**Tabel 12** Mekaniske specifikationer

### Mål på Scanmaskin 18

**Bredde** 460 mm 18,1"  
**Højde** 1 030 mm 40,6"  
**Dybde** 810 mm 31,9"

### Mål på forpakningen

**Bredde** 610 mm 24,0"  
**Højde** 1 430 mm 56,3"  
**Dybde** 810 mm 31,9"

**Omgivelsestemperatur ved drift** -20 °C til +40 °C -4 °F til 104 °F  
**Omgivelsestemperatur ved opbevaring** -20 °C til +70 °C -4 °F til 158 °F



## 1.3 Værktøj



*Maskinen skal bruges med værktøj som i forvejen er godkendt af Scanmaskin Sweden AB.*

*Se "Slibeguide" for information om tilgængelige værktøj og "4.11 Skift af værktøj" for information om hvordan man skifter værktøj.*

Værktøj monteres nemt med systemet Scan-On.

### Tilgængeligt værktøj

- Diamantværktøj
- Riveværktøj
- Sandpapir

## 1.4 Anvendelsesområde



*Scanmaskin 18 er udelukkende konstrueret til bearbejdning af horisontale flader. Scanmaskin 18 må ikke bruges til andre formål end de som angives i denne brugsanvisning. Producenten er ikke ansvarlig for skader eller personskader, som er forårsaget af forkert brug af Scanmaskin 18. Garantien ophæves, hvis man undlader at følge anvisningerne i denne brugsanvisning.*

### Almindelige anvendelsesområder

- Fjernelse af gamle belægninger, tæpper og spartel fra hårde flader
- Fjernelse af bølgede betonflader
- Fladeforberedelse til efterfølgende belægning
- Fladepolering
- Fjernelse af belægningsdefekter
- Fjernelse af limrester

Scanmaskin 18 anbefales til små til mellemstore arbejdssteder.

## 1.5 Leveringen omfatter

Følgende dele leveres med standard slibemaskine Scanmaskin 18:

- Brugsanvisning
- 5 mm unbrakonøgle
- Nøgle til el-skabet

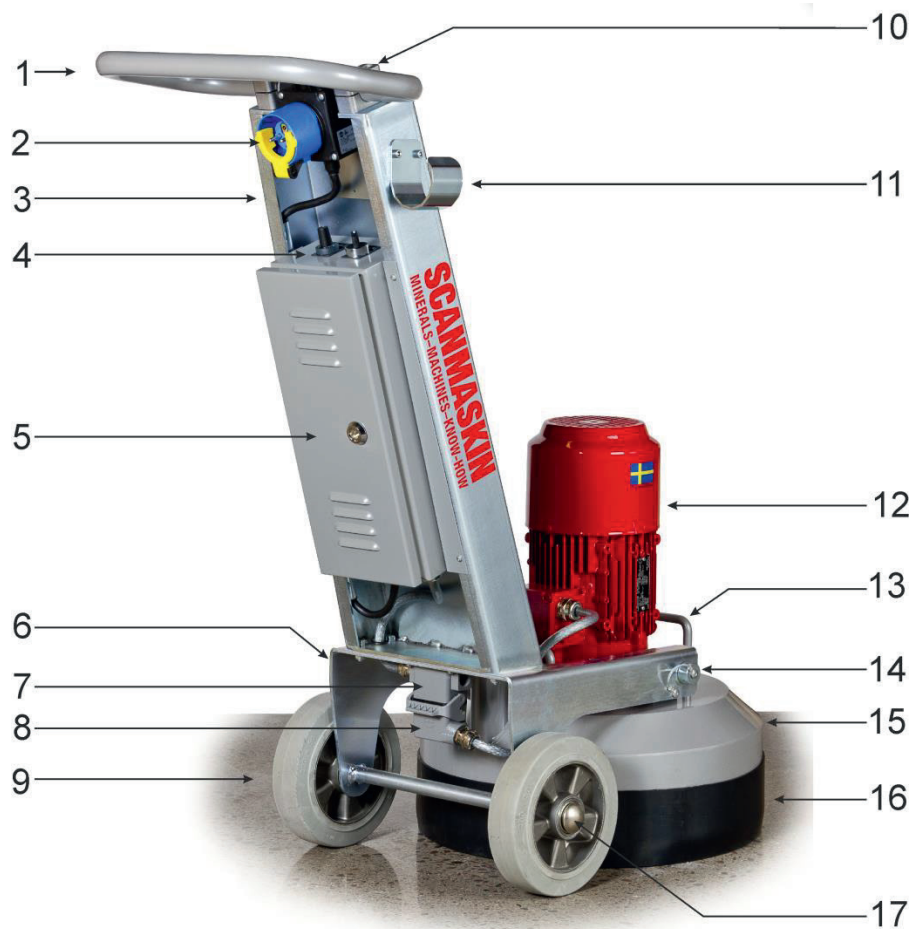
Maskiner som er solgt uden for Europa leveres med en lokal standardkontaktenhed til strømindtaget, alternativt leveres de med en kontaktenhed monteret på strømindtaget.



*Læs "2.6 El-sikkerhed" inden tilslutning af medfølgende kontaktenhed.*



## 1.6 Oversigt Scanmaskin 18



Figur 11 Scanmaskin 18 oversigt

Objekt	Beskrivelse	Reference/artikelnr.
	Håndtag	
	Manøvregrab	520082 4.3 Manøvregrab
	Ramme	
	Motorstyring	4.6 Kontrolpanel
	El-skab	
	Nedre ramme	
	Chassis til elkontakt	
	Elkontakt til motor	
	Hjul	
	Spærring	
	Slangeholder	
	Motor	
	Løftehåndtag	3.3 Løftning
	Stift	
	Beskyttelse til maskinhus	
	Støvbeskyttelse	
	Hjullås	

## 2 Sikkerhedsforskrifter



Læs hele kapitlet nøje igennem! Hvis man undlader at følge sikkerhedsforskrifterne, kan det medføre alvorlige personskader eller skader.

### 2.1 Billedtekst

	Sikkerhedsanvisning
	El-sikkerhedsanvisning
	Sikkerhedsanvisning til transport
	Tipperisiko
	Se reference

### 2.2 Sikkerhedsforanstaltninger



Alle maskiner kan udgøre en fare for personalet som bruger, monterer og vedligeholder maskinen, hvis de ikke bruges ifølge forskrifterne. Driftsledelsen er ansvarlig for at sikkerhedsforskrifterne følges under drift og vedligeholdelse og for at sikkerhedsanordningerne som leveres med maskinen bruges, samt at yderligere passende sikkerhedsanordninger er til rådighed!

Der skal altid bruges øjen- og ørebeskyttelse.

Brug aldrig maskinen hvis den ikke er i oprejst stilling.

Sørg for at arbejdsområdet er frit for affald.

Kontrollér at der ikke er skruer eller andre hårde genstande i betonen på arbejdsområdet. Brug ikke maskinen hvis der sidder fremmede genstande fast i fladen. Sådanne genstande skal fjernes inden ibrugtagning af maskinen.



Læs “2.3 Organisatoriske foranstaltninger” og “2.5 Sikkerhed vedrørende maskinens drift” nøje igennem inden ibrugtagning!

## 2.3 Organisatoriske foranstaltninger



Brugsanvisningen skal opbevares på et sted i nærheden af maskinen, og den skal altid være ved hånden.

Udover denne brugsanvisning skal de almene og juridiske forskrifter angående forebyggelse af ulykker og miljøbeskyttelse følges iht. de lokale bestemmelser.

Sådanne pligter kan for eksempel vedrøre håndtering af farlige stoffer eller det at tilbyde og brug af personlig beskyttelsesudstyr, samt efterlevelse af færdselsregler.

Brugsanvisningen skal kompletteres med andre instruktioner, deriblandt pligten til at overvåge og rapportere episoder relateret til særlige arbejdsmetoder, for eksempel arbejdsorganisation, arbejdsprocedurer samt personalets sikkerhed.

Personale som er blevet betroet at arbejde med maskinen skal læse brugsanvisningen inden de påbegynder arbejdet, især kapitlet "2 Sikkerhedsforskrifter". Det er for sent at læse disse instruktioner efter arbejdet er påbegyndt. Dette gælder især for midlertidige aktiviteter som montering af udstyr, vedligeholdelsesarbejde eller uddannelse af personale til arbejde med maskinen.

Operatøernes arbejdsmetoder skal af og til kontrolleres af en vejleder, isæt med henblik på viden om sikkerhed og farer.

Operatørerne skal samle og binde langt hår op og må ikke bære løst siddende tøj, smykker eller ringe. Der foreligger en risiko for personskade hvis disse genstande sætter sig fast i eller trækkes ind i bevægelige maskindele.

Der skal altid bruges øjen- og ørebeskyttelse!

Brug personligt beskyttelsesudstyr ved behov eller hvis det kræves af de lokale forskrifter! Bemærk alle anvisninger om sikkerhed og farer på maskinen!

Alle anvisninger om sikkerhed og farer ved eller på maskinen skal bibeholdes fuldstændige og læsbare!

Ved sikkerhedskritiske ændringer på maskinen eller maskinens arbejdsmåde skal maskinen omgående slukkes! Årsagen til fejlen skal fastlægges og afhjælpes.

Det er ikke tilladt, uden producentens tilladelse, at udføre ændringer, tillæg eller konverteringer på maskinen som kan forringe sikkerheden!

Dette gælder især for montering og justering af sikkerhedsanordninger.

Reservedele skal opfylde de tekniske krav som angives af producenten. Disse krav bliver altid opfyldt, når der bruges originalreservedele.

Intervallerne for regelmæssige kontroller og eftersyn som angives i denne brugsanvisning skal følges!

For at kunne udføre vedligeholdelsesarbejde korrekt er det vigtigt at være udstyret med passende værktøj til den pågældende opgave.

Reparationer må kun udføres af autoriserede serviceteknikere fra Scanmaskin Sweden AB.

Visse slibearbejder kan under visse omstændigheder generere gnister. Personale som arbejder med maskinen skal derfor være bevidste om brandrisikoen og hvordan man håndterer en brandsituation på korrekt måde.

Brug ikke maskinen i områder med meget brandfarlige og/eller eksplosive materialer.

## 2.4 Valg af personale og kvalifikationer

### Grundlæggende oplysninger:

- Kun uddanner personale må arbejde med maskinen.
- Angiv tydeligt personalets ansvarsområder vedrørende drift, montering, service- og vedligeholdelsesarbejde!
- Sørg for at det kun er autoriseret personale som håndterer eller arbejder med maskinen!
- Angiv maskinoperatørens ansvarsområder vedrørende trafiksikkerhedsregler og informer ham om ikke at tage imod instruktioner fra tredje part som måske ikke opfylder de lokale sikkerhedsforskrifter.
- Personale som gennemgår uddannelse for at passe maskinen må kun bruge maskinen under vedvarende opsyn af en erfaren person!
- Arbejde på elektrisk udstyr må kun udføres af en autoriseret elektriker eller af uddannede personer under overvågning af en autoriseret elektriker og i overensstemmelse med de lokale elektrotekniske forskrifter.

## 2.5 Sikkerhed vedrørende maskinens drift



Tillad ingen arbejdsmetoder som forringer sikkerheden!

Anerkendte officielle procedurer skal anvendes for at sørge for at maskinen anvendes under de sikreste og bedste forudsætninger.

Maskinen må kun bruges når alle sikkerhedsanordninger og tilhørende sikkerhedsudstyr er på plads og funktionsdygtigt!

Udfør en visuel kontrol af maskinen mht. skader og defekter mindst en gang hver dag.

Ved driftsforstyrrelser skal maskinen omgående slukkes og sikres!

I offentlige områder skal arbejdsområdet rundt om maskinen sikres og der skal dannes en sikkerhedsafstand på mindst 10 m (3,3 ft) fra maskinen.

Fejl skal omgående afhjælpes.

Tænding og slukning af maskinen skal udføres ifølge instruktionerne i denne brugsanvisning.

Inden maskinen tændes skal man sørge for at maskinens opstart ikke udsætter nogen for fare.

Brug aldrig maskinen hvis den ikke er i oprejst stilling.

Sluk ikke for og fjern ikke udblæsningen eller ventilationsenhederne når maskinen er i drift!

Alle personer som befinder sig i nærheden af maskinen skal bære øre- og øjenbeskyttelse samt sikkerhedssko. Desuden skal maskinoperatøren bære tætsiddende beskyttelsestøj.

Brug kun forlængerledninger som er dimensioneret og mærket i overensstemmelse med maskinens totale energiforbrug og gældende VDE-retningslinjer.



Se "2.6 El-sikkerhed" for yderligere information.

Sørg for at arbejdsområdet er frit for affald.

Kontrollér at der ikke er skruer eller andre hårde genstande i betonen på arbejdsområdet. Brug ikke maskinen hvis der sidder fremmede genstande fast i fladen. Sådanne genstande skal fjernes inden ibrugtagning af maskinen

## 2.6 El-sikkerhed



Strømkilden skal være forsynet med sikringer ifølge tabellen i "1.1 Elektriske specifikationer". Ledningerne skal være mærket og klassificeret ifølge de sikringer som bruges.

Tilslut aldrig maskinen til en strømkilde som ikke er beskyttelses-jordet!

Arbejde på elektrisk udstyr må kun udføres af en autoriseret elektriker eller af uddannede personer under overvågning af en autoriseret elektriker og i overensstemmelse med de lokale elektrotekniske forskrifter.

Brug kun forlængerledninger til hovedledningen som er dimensioneret og mærket i overensstemmelse med maskinens totale energiforbrug og gældende VDE-retningslinjer.

Anlægget el-udstyr skal efterses regelmæssigt. Defekter såsom løse tilslutninger eller brændte ledninger skal omgående afhjælpes. Kontakt en autoriseret elektriker eller vores kundeservice.

En anden person skal være til stede når elektrikeren arbejder på udstyret.

Arbejdsområdet skal sikres så at ingen udenforstående kan komme ind på arbejdsområdet. Følg de lokale elektrotekniske forskrifter ved arbejde på maskinen. Forlad aldrig maskinen uden opsyn. Brug kun værktøj som er isoleret mod el.

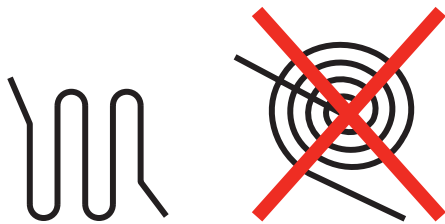
Påbegynd arbejdet efter at du er fortrolig med de gældende lokale elektrotekniske forskrifter.

Brug ved fejlsøgning kun spændingsdetektorer som opfylder forskrifterne. Kontrollér spændingsdetektorerne af og til for at sørge for at de er funktionsmæssigt effektive.

## 2.6.1 Ledninger



Brug kun ledninger som er mærket og klassificeret ifølge specifikationerne i “1.1 Elektriske specifikationer”. Brug ikke unødigt lange ledninger. Hvis der kræves en meget lang ledning, anbefaler vi at du bruger en ledning som er klassificeret til højere strømstyrke og at du tilslutter den til et el-skab nær ved maskinen. Ledningen må ikke være sammenrullet når maskinen er i drift, da det medfører at ledningen ophedes, hvilket kan forårsage brand. Se “Figur 21” for forklaring.



Figur 21 Anbefalet håndtering af alt for lang kabellængde.

## 2.6.2 Brug af generator



*Generatoren skal være beskyttelsesjordet og skal bruges i overensstemmelse med det aktuelle EN-VDE-direktiv (dette gælder især beskyttelsesjordlederen) for at sikre at alle sikkerhedsanordninger fungerer og for at eliminere mulig skade på de elektriske komponenter.*

## 2.7 Forklaring på “slukket og sikker stilling”

*Maskinen er i sikker stilling og kan ikke udgøre nogen fare.*

### Hvordan maskinen stilles i slukket og sikker stilling:

1. Sluk for maskinen
2. Hvis der bruges en støvopsamler, skal den slukkes
3. Vent til alle drivenheder står helt stille
4. Frakobl hovedstrømmen
5. Sikr mod utilsigtet genstart



*Frakobl altid hovedstrømledningen ved maskinens ende for at forhindre andre personer i utilsigtet at tilkoble hovedstrømmen ved arbejde på maskinen.*

## 2.8 Sikkerhed vedrørende vedligeholdelse

Stil maskinen i slukket og sikker stilling inden noget som helst arbejde på maskinen.



Se "2.7 Forklaring på "slukket og sikker stilling"".

Arbejd aldrig på maskinen når strømmen stadig er tilkoblet!  
Alle dele på maskinen skal stå helt stille inden arbejdet påbegyndes!



*Når maskinen ligger ned på ryggen kan den eventuelt tippe til oprejst stilling. Vær ekstra nøje med at forhindre at dette sker for at sørge for at der ikke opstår personskader eller skader på maskinen.*



*Efter brug af maskinen kan værktøj, Scan-On-fæsteskiver og andre dele på gearhuset være varme. Vær ekstra forsigtig for at forhindre forbrændinger.*

Følg og udfør brugsanvisningens anvisninger vedrørende justeringer, vedligeholdelse og eftersyn inden for de angivne tidsperioder, samt al information om udskiftning af dele og om udstyr!

Disse aktiviteter må kun udføres af kvalificeret personale.



Maskinen må ikke tilsluttes til nogen strømkilde ved rengøring.



Se "5.5 Rengøring af maskinen" for yderligere information.

## 2.9 Sikkerhed vedrørende transport



*Fjern altid værktøjet inden transport. Værktøjet kan falde af eller skade fladen som maskinen transporteres på.*

### 2.9.1 Manuel transport



*Vær opmærksom på ramper og/eller kanter ved manuel transport.  
Følg de lokale færdselsregler på arbejdsstedet for at undgå ulykker. Hvis man undlader at følge disse forskrifter, kan det medføre personskader eller skader.*



## 2.9.2 Løftning



*Maskinen skal sikres ifølge de lokale sikkerhedsforskrifter inden den løftes.*

*Det er forbudt at opholde sig under en løftet maskine! Maskinen skal løftes i overensstemmelse med instruktionerne i "3.3 Løftning". Vær opmærksom på maskinens balancepunkt inden løftning! Hvis man undlader at følge disse forskrifter, kan det medføre personskader eller skader. Brug kun løfteremme som er godkendt til vægten og forholdene!*

## 2.9.3 Transport med køretøj



*Maskinen skal sikres ifølge de lokale transportsikkerhedsforskrifter når maskinen transporteres med et køretøj.*

## 3 Transport

### 3.1 Sikkerhedsforanstaltninger



Læs “2.9 Sikkerhed vedrørende transport” inden du transporterer maskinen.

### 3.2 Manuel transport

- Fjern værktøj ifølge instruktionerne i “4.11 Skift af værktøj”.
- Tip maskinen bagud.
- Skub maskinen i den ønskede retning.

### 3.3 Løftning



Inden du løfter maskinen, læs “2.9.2 Løftning”

- Fjern værktøj ifølge instruktionerne i “4.11 Skift af værktøj”.
- Fastgør løfteremmene ved de to håndtag som beskrevet i “Figur 31”.
- Løft maskinen.



Figur 32 Løftepunkter Scanmaskin 18

## 3.4 Demontering af maskinen

Hvis maskinen skal transporteres på et begrænset sted kan den demonteres til to dele. På hver side af slibehovedet/motoren er der to tapper, hver tap spærres af en låseklemme. For at demontere maskinen løsnes motorkablet; fjern låseklemmerne og tapperne. Vær ekstra nøje med at forhindre at rammen falder bagud.

## 3.5 Transport med køretøj

- Fjern værktøj ifølge instruktionerne i “4.11 Skift af værktøj”.
- Sikr maskinen inde i køretøjet.



*Maskinen skal sikres ifølge de lokale transportsikkerhedsforskrifter når maskinen transporteres med et køretøj. Hvis man undlader at sikre maskinen, kan det medføre personskader eller skader.*

## 4 Drift

### 4.1 Sikkerhedsforanstaltninger



Alle maskiner kan udgøre en fare for personalet som bruger, monterer og vedligeholder maskinen, hvis de ikke bruges ifølge forskrifterne. Driftsledelsen er ansvarlig for at sikkerhedsforskrifterne følges under drift og vedligeholdelse og for at sikkerhedsanordningerne som leveres med maskinen bruges, samt at yderligere passende sikkerhedsanordninger er til rådighed!

Brug aldrig maskinen uden passende værktøj.

Der skal altid bruges øjen- og ørebeskyttelse.

Brug aldrig maskinen hvis den ikke er i oprejst stilling.

Sørg for at arbejdsområdet er frit for affald.

Kontrollér at der ikke er skruer eller andre hårde genstande i betonen på arbejdsområdet. Brug ikke maskinen hvis der sidder fremmede genstande fast i fladen. Sådanne genstande skal fjernes inden maskinen tages i drift.



Læs "2 Sikkerhedsforskrifter" inden ibrugtagning af maskinen.

### 4.2 Maskinfunktioner

Gearhuset har tre slibehoveder som roterer i modsat retning i forhold til gearhuset. Hvert slibehoved er udstyret med en Scan-on-fæsteskive og hver skive holder det værktøj som bruges. Se "Figur 41".

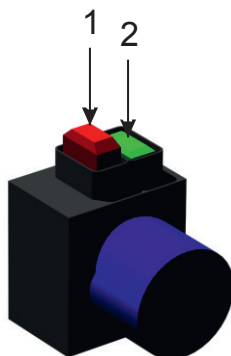


**Figur 41** Illustrerer slibehovedernes rotation i forhold til gearhuset.



Maskinen er udstyret med en termisk beskyttelseskreds, som slukker maskinen ved høj motortemperatur. Hvis dette indtræffer, så vent i mindst 15 minutter inden du starter maskinen igen.

## 4.3 Manøvregreb



Figur 42 manøvregreb

Objekt	Funktion	Beskrivelse
	Stop	Stopper Scanmaskin 18
	Start	Starter Scanmaskin 18

Tabel 41 Beskrivelse af manøvregrebet

## 4.4 Opstart



Se "4.1 Sikkerhedsforanstaltninger" inden du starter maskinen.

### Hvordan maskinen startes

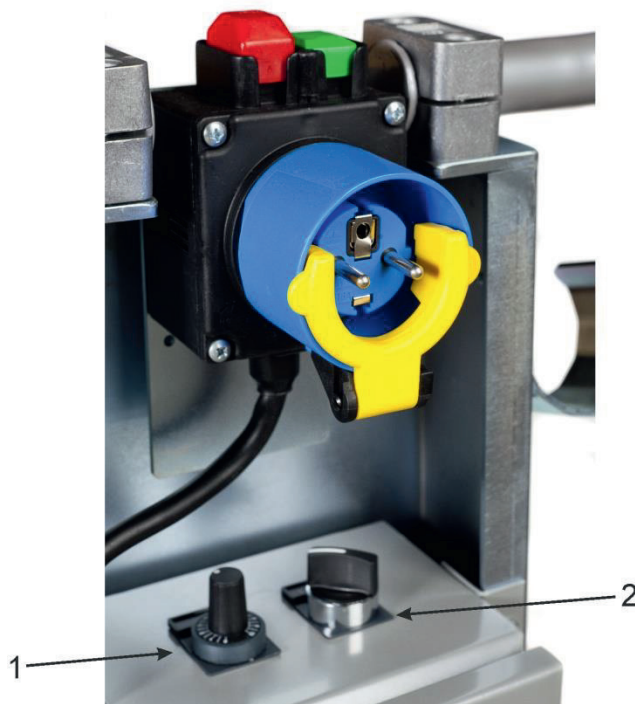
- Sørg for at maskinen er udstyret med korrekt værktøj fra Scanmaskin.
- Sørg for at hovedstrømledningen og støvopsamlerens slanger er tilsluttet til maskinen.
- Start støvopsamleren hvis en sådan bruges.
- Tryk håndtaget ned for at løfte gearhuset ca. 10 cm (4") op fra jorden.
- Tryk startknappen (2) ned på manøvregrebet.
- Sænk gearhuset ned til jorden.
- Slip aldrig håndtaget under drift.

## 4.5 Stop

### Hvordan maskinen stoppes

- Tryk stopknappen (1) ned
- Vent til maskinen stopper helt inden du slipper håndtaget
- Hvis der bruges en støvopsamler, skal den slukkes

## 4.6 Kontrolpanel



Figur 43 Kontrolpanel til Scanmaskin 18

Nr.	Tekst	Beskrivelse	Artikelnr.
	OMDREJNINGSTAL	Vælger omdrejningstal <sup>3</sup>	
	L/R	Vælger rotationsretning	

Tabel 42 Beskrivelse af kontrolpanelet.

## 4.7 Slibehastighed Scanmaskin 18

Brug rattet “SPEED” til at justere slibeskivernes rotationshastighed mellem de intervaller som beskrives i kapitel 1.

## 4.8 Rotationsretning Scanmaskin 18

Brug omformereren “L/R” til at ændre slibeskivernes retning. Maskinen vil først foretage et blødt stop og derefter en blød start.

## 4.9 Slukket og sikker stilling

Ved vedligeholdelse eller værktøjsskift skal maskinen stilles til “slukket og sikker stilling”. Se “2.7 Forklaring på “slukket og sikker stilling”” for yderligere information.

<sup>3</sup> Omfanget for rattet som bruges til at vælge omdrejningstal beskrives i “1.2 Mekaniske specifikationer”.

## 4.10 Slibning

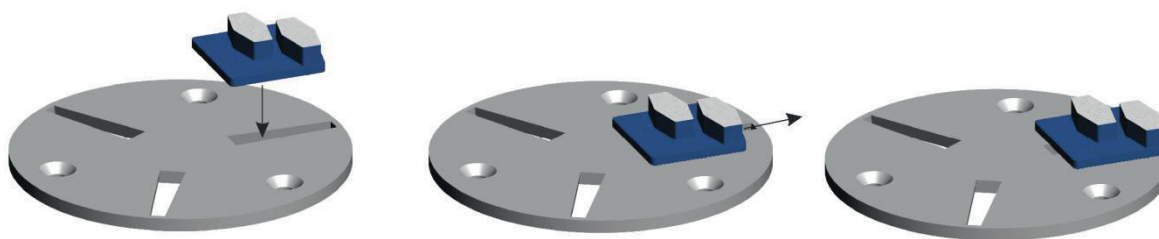
Vi henviser til “Slibeguiden” for anvisninger og instruktioner vedrørende slibning.

## 4.11 Skift af værktøj



Læs “2.8 Sikkerhed vedrørende vedligeholdelse” inden skift af værktøj.

Denne illustration viser hvordan man skifter værktøj.



**Figur 44** Montering af værktøj på Scan-On-fæsteskiver

- Sæt værktøjet ind i rillens bredeste del
- Tryk værktøjet udad
- Værktøjet er nu monteret på Scan-On-fæsteskiven

Brug en lille plasthammer til at slå værktøjet lidt ud for at sørge for at de er sikret. Proceduren kan udføres omvendt til at løsne værktøj som har sat sig fast.



## 5 Vedligeholdelse

### 5.1 Sikkerhedsforanstaltninger

Stil maskinen i slukket og sikker stilling inden noget som helst arbejde på maskinen.



Se "2.7 Forklaring på "slukket og sikker stilling"".



Læs "2.6 El-sikkerhed" inden vedligeholdelsesarbejde.

Arbejd aldrig på maskinen når strømmen stadig er tilkoblet!

Alle dele på maskinen skal stå helt stille inden arbejdet påbegyndes!



Når maskinen ligger ned på ryggen kan den eventuelt tippe til oprejst stilling. Vær ekstra nøje med at forhindre at dette sker for at sørge for at der ikke opstår personskader eller skader på maskinen.



Efter brug af maskinen kan værktøj, Scan-On-fæsteskiverne og andre dele på gearhuset være varme. Vær ekstra forsigtig for at forhindre forbrændinger.

Justering, vedligeholdelse og eftersyn skal udføres af kvalificeret personale.



Maskinen må ikke tilsluttes til nogen strømkilde ved rengøring.

### 5.2 Dagligt eftersyn inden ibrugtagning

Kontrollér følgende objekter inden ibrugtagning

- Kontrollér hjulene for skader.
- Kontrollér slibeskiverne og navene.
- Kontrollér slibehovedet, snavs mellem Scan-On-fæsteskiven og slibenavet kan forringe slibehovedets fleksibilitet.
- Spænd løse skruer.
- Kontrollér maskinen for andre skader.

### 5.3 Vedligeholdelses- og eftersynsliste

Dagligt	<ul style="list-style-type: none"> <li>▪ Kontrollér hjulene</li> <li>▪ Kontrollér slibehovederne</li> <li>▪ Kontrollér for andre skader</li> <li>▪ Rengør filtre</li> </ul>
Efter 12 timers brug	<ul style="list-style-type: none"> <li>▪ Spænd alle skruer</li> </ul>

## 5.4 Skift af slibeskive/monteringsenhed

Følg disse trin for at skifte Scan-On-fæsteskiven

- Sørg for at maskinen befinder sig i “slukket og sikker stilling”
- Tip maskinen bagud og sikr den.
- Fjern eventuelle værktøj ifølge “4.11 Skift af værktøj”.
- Løsn de tre skruer som holder Scan-On-fæsteskiven fast.
- Skift Scan-On-fæsteskiven.
- Det anbefales at bruge nye skruer til at fastgøre den nye Scan-On-fæsteskive.
- Det anbefales også at bruge kobberpasta på skruehullets flade på Scan-On-fæsteskiven.
- Spænd alle skruer med hånden og sørg for at se er sikret.

## 5.5 Rengøring af maskinen



Sørg for at maskinen befinder sig i “slukket og sikker stilling” inden rengøring



Spændingen må ikke være tilkoblet ved rengøring af maskinen.

Brug ikke højtrykreuser til at rengøre maskinen.  
Vand og sæbe anbefales.

## 5.6 Fejlsøgning

### 5.6.1 Almindelige fejl

Symptom	Årsag	Afhjælpning	A <sup>4</sup>
Maskinen starter ikke	<ul style="list-style-type: none"> <li>▪ Strømafbrydelse på strømforsyningen</li> </ul>	<ul style="list-style-type: none"> <li>▪ Kontrollér sikringerne i arbejdsstedets sikringsskab</li> <li>▪ Kontrollér ledningerne</li> <li>▪ Kontrollér gennem fødding at alle tre faser er i drift med fuld spænding nær maskinen</li> </ul>	
Maskinen virker kun når startknappen trykkes ned	<ul style="list-style-type: none"> <li>▪ Motoren er overhededet</li> </ul>	<ul style="list-style-type: none"> <li>▪ Vent til motoren køler af</li> </ul>	
	<ul style="list-style-type: none"> <li>▪ Manøvregebet er skadet</li> </ul>	<ul style="list-style-type: none"> <li>▪ Udskift manøvregebet</li> </ul>	
Maskinen er svag og standser eventuelt når den sænkes ned til jorden.	<ul style="list-style-type: none"> <li>▪ Spændingsfald ved strømforsyningen</li> </ul>	<ul style="list-style-type: none"> <li>▪ Kontrollér sikringerne i arbejdsstedets sikringsskab</li> <li>▪ Kontrollér ledningerne</li> <li>▪ Kontrollér gennem fødding at der er netspænding med fuld spænding ved kabelenden nær maskinen.</li> <li>▪ Sørg for at ledningen ikke er for lang. Hvis ledningen er for lang, brug da en ledning med højere klassificering og et el-skab nærmere maskinen.</li> </ul>	
Maskinen vibrerer meget	<ul style="list-style-type: none"> <li>▪ Slibehastigheden er for høj</li> </ul>	<ul style="list-style-type: none"> <li>▪ Sænk hastigheden</li> </ul>	
	<ul style="list-style-type: none"> <li>▪ Værktøjet er beskadiget</li> </ul>	<ul style="list-style-type: none"> <li>▪ Kontrollér værktøjet</li> <li>▪ Skift værktøj ved behov</li> </ul>	

## 5.6.2 Fejlkoder Scanmaskin 18

Kode	Beskrivelse	Årsag	Afhjælpning	A <sup>5</sup>	
	Overstrøm	<ul style="list-style-type: none"> <li>▪ En af de tre faser mangler fra strømforsyningen</li> <li>▪ Spændingsfald ved strømforsyningen</li> </ul>	<ul style="list-style-type: none"> <li>▪ Kontrollér sikringerne i arbejdsstedets sikringskab</li> <li>▪ Kontrollér ledningerne</li> <li>▪ Kontrollér gennem fødnig at der er fuld spænding nær maskinen</li> <li>▪ Sørg for at ledningen ikke er for lang. Hvis ledningen er for lang, brug da en ledning med højere klassificering og et el-skab nærmere maskinen</li> </ul>		
		<ul style="list-style-type: none"> <li>▪ Omgivelsestemperaturen er for høj. Når temperaturen overskrider 40 °C (104 °F) mindskes frekvensomformerens maksimale udgangsstrøm</li> </ul>	<ul style="list-style-type: none"> <li>▪ Kontrollér ventilatorerne</li> <li>▪ Kontrollér ventilatorenes filter</li> </ul>		
	Overspænding	<ul style="list-style-type: none"> <li>▪ Spændingstransienter fra strømforsyningen</li> </ul>	<ul style="list-style-type: none"> <li>▪ Kontrollér strømkilden</li> </ul>		
	Underspænding	<ul style="list-style-type: none"> <li>▪ En af de tre faser mangler fra strømforsyningen</li> <li>▪ Spændingsfald ved strømforsyningen</li> </ul>	Se F1		
	Overtemperatur	<ul style="list-style-type: none"> <li>▪ Frekvensomformerens indre temperatur overskrider 120 °C (248 °F). Det kan skyldes defekt ventilation i el-skabet.</li> </ul>	<ul style="list-style-type: none"> <li>▪ Kontrollér ventilatorerne</li> <li>▪ Kontrollér ventilatorenes filter</li> <li>▪ Kontakt Scanmaskin Sweden AB</li> </ul>		
	Intern fejl	Kontakt Scanmaskin Sweden AB			
	Beskyttelsesjordfejl	<ul style="list-style-type: none"> <li>▪ Ledningen som leder til motoren er skadet</li> <li>▪ Motoren er beskadiget</li> <li>▪ Der er trængt vand ind i motoren</li> </ul>	<ul style="list-style-type: none"> <li>▪ Kontrollér motorkablet</li> <li>▪ Kontrollér motortilslutningen</li> <li>▪ Kontakt Scanmaskin Sweden AB</li> </ul>		
	Systemfejl	<ul style="list-style-type: none"> <li>▪ Komponentfejl</li> <li>▪ Forkert håndtering</li> </ul>	<ul style="list-style-type: none"> <li>▪ Tilbagestil fejlen og start igen.</li> <li>▪ Kontakt Scanmaskin Sweden AB</li> </ul>		

Tabel 01 Fejlkoder

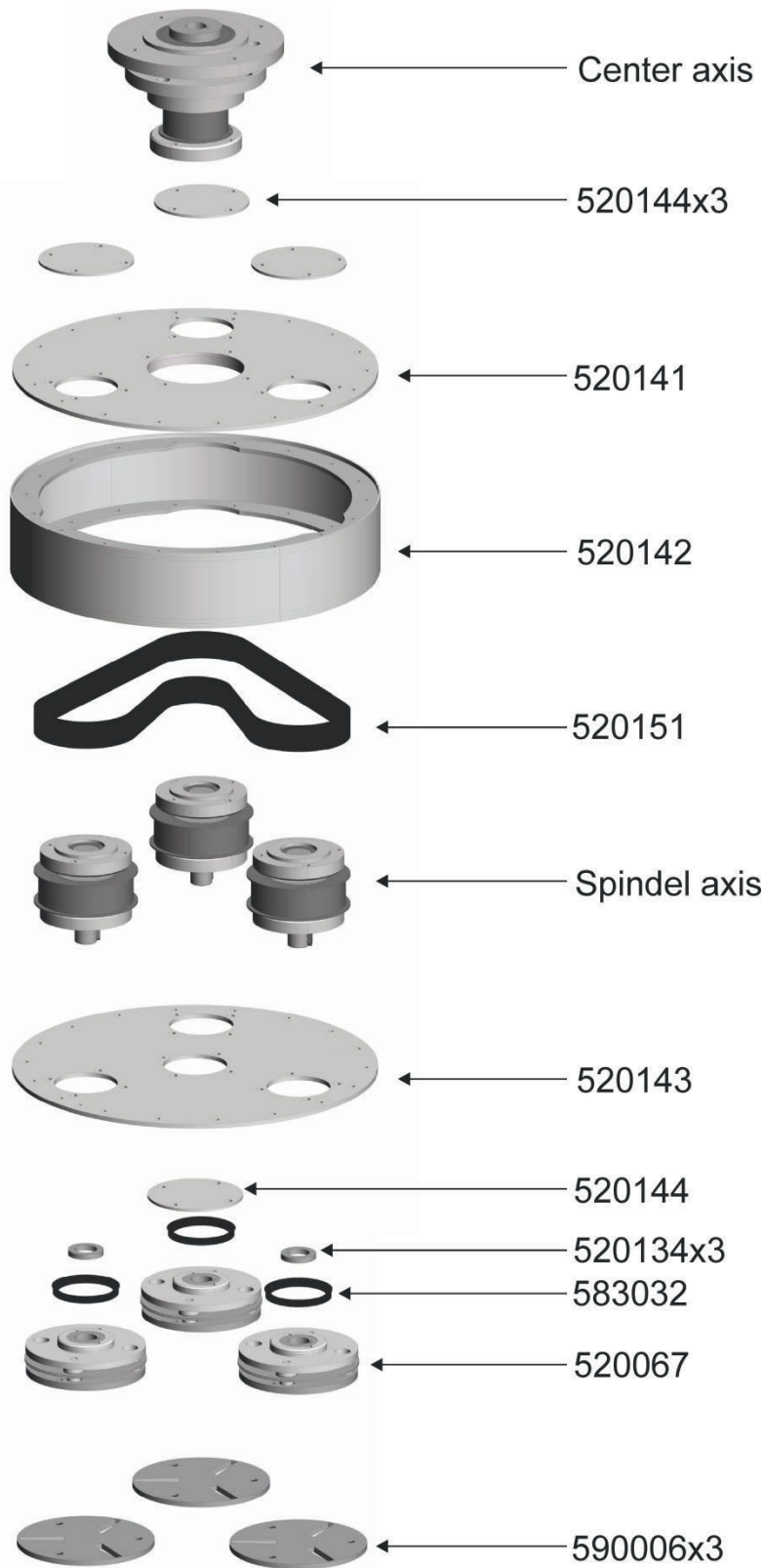
Følgende tabel angiver beføjelse til opgaven.

Forkortelse	Person
	Maskinfører
	Elektriker
	Beføjet Scanmaskin-servicetekniker

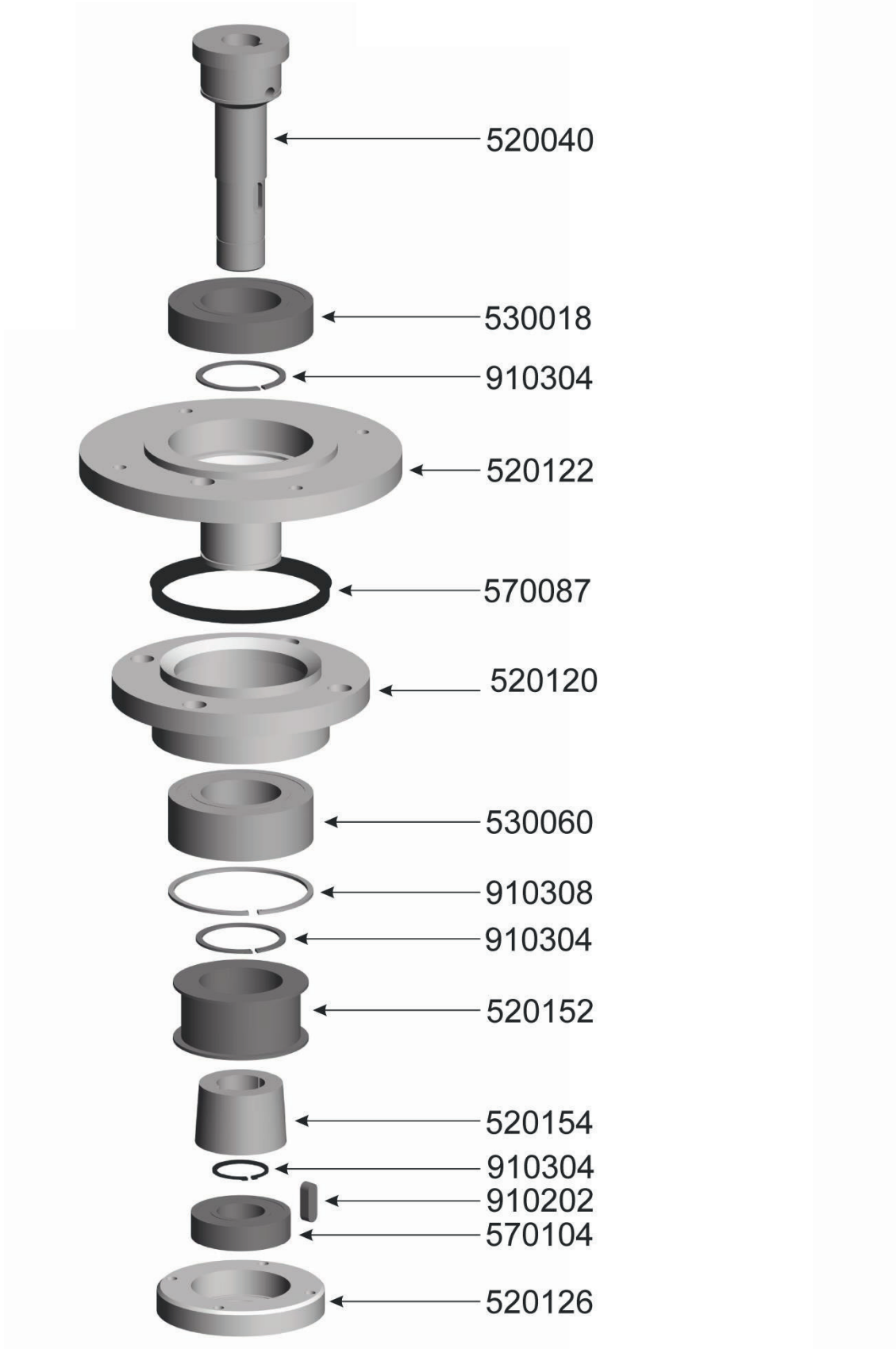
Tabel 02 Beføjelse for forskellige personer

## 6 Reservedele

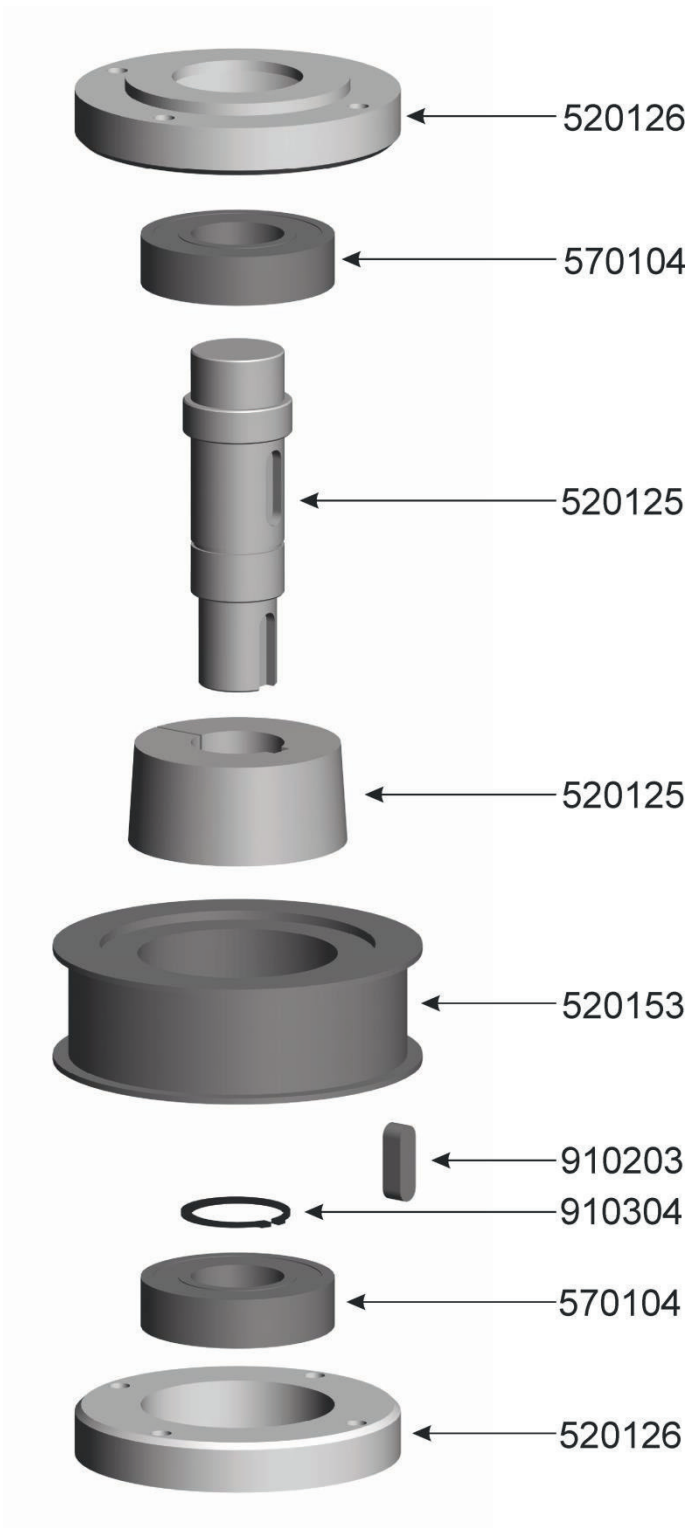
### 6.1 Gearhus



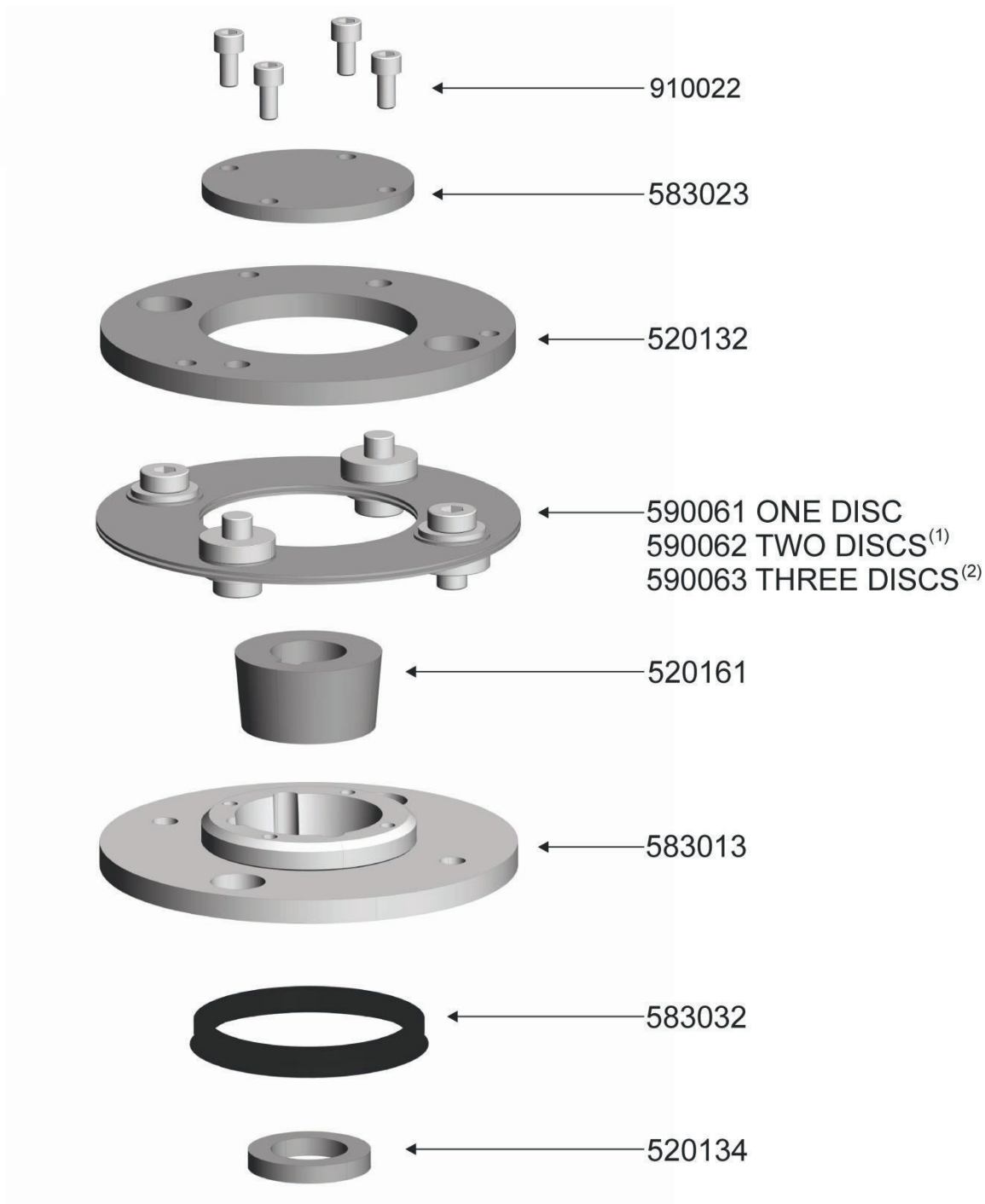
6.2 *Midteraksel*



6.3 Spindelaksel



6.4 Slibehoved



- (1). Standard SC-450
- (2). Standard SC-500



## 7 Garanti

Dette produkt fra Scanmaskin Sweden AB leveres med tolv måneders garanti. Hvis produktet ikke fungerer tilfredsstillende inden for denne periode, vil Scanmaskin genoprette produktet til fuld funktionsdygtig stand til den anvendelse, som produktet er tiltænkt, uden omkostninger til arbejde eller reservedele, i henhold til følgende vilkår:

1. Garantien gælder kun for personer som har lovbestemt ret til udstyret i garantiperioden.
2. Producentens ansvar er begrænset til reparation af defekte dele eller udskiftning af disse dele efter producentens bedømmelse. Omkostninger og risici for transport samt demontering og geninstallation af produktet/produkterne og andre direkte eller indirekte omkostninger relateret til den aktuelle reparation, dækkes ikke af denne garanti.
3. Regelmæssige kontroller, justeringer, vedligeholdelsesarbejde og ændringer indgår ikke i garantien.
4. Scanmaskin er ikke ansvarlig for skader på slibeskiver eller andet lignende udstyr.
5. Garantien gælder udelukkende fejl i materialer og konstruktion og gælder ikke i følgende tilfælde:
  - a. Skade som er forårsaget af ulykker, skødesløshed, ændringer, brug af ikke-originale reservedele eller slibeværktøj, samt forkert brug eller installation.
  - b. Skade forårsaget af lynnedslag, vand, brand, hærværk, forkert netspænding, forkert ventilation eller anden årsag, som ligger uden for producentens kontrol.
6. Scanmaskin forbeholder sig ret til at ændre konstruktionen eller gennemføre forbedringer uden pligt til at opdatere tidligere fremstillede produkter.
7. Alle garantireparationer skal udføres af Scanmaskin eller af et værksted, som er autoriseret af Scanmaskin. Omkostninger til reparationer, som er udført på et uautoriseret værksted, bliver ikke erstattet af Scanmaskin. Hvis sådanne reparationer skader produktet, dækkes disse skader ikke af garantien.

## 8 EU-deklaration

### Forsikring om CE-overensstemmelse

Producent Scanmaskin Sweden AB  
Adresse Heljesvägen 10  
427 36 Lindome/Göteborg  
Sverige

### Produkt

Produkt navn Gulvslibemaskine  
Serienummer Scanmaskin 18  
\_\_\_\_\_

### Produktet opfylder følgende EU-retningslinjer

Maskindirektiv 2006/42/EF  
EMC 2004/108/EF  
LVD 2006/95/EF  
Harmoniserede standarder EN ISO 13850  
EN ISO 12100-1/-2  
EN ISO 60204-1

### Udstedelsessted

Lindome/Göteborg/Sverige

### Autoriseret repræsentant

Claes-Göran Bergstrand  
Administrerende direktør

Scanmaskin Sweden AB  
01-01-2010



Claes-Göran Bergstrand  
Administrerende direktør

## 9 Alfabetisk reference

<b>D</b>		<b>O</b>	
Demontering af maskinen .....	18	Oversigt	
<b>E</b>		SC-450 .....	9
Eftersyn		<b>S</b>	
dagligt .....	23	<i>Sikring</i>	
vedligeholdelses- og eftersynsliste .....	23	<i>ekstern</i> .....	6
EU-deklaration .....	31	Snap-On-skive	
<b>F</b>		skift .....	24
Fejlkoder .....	25	Specifikationer	
Fejlsøgning		elektriske .....	6
almindelige fejl .....	24	Start .....	20
<b>G</b>		Stop .....	20
Garanti .....	30	<b>T</b>	
<b>K</b>		Transport .....	17
Kontaktinformation .....	32	brugsanvisning .....	17
Kontrolpanel .....	21	løftning .....	17
<b>M</b>		<b>V,W</b>	
Manøvregrab .....	20	<b>Værktøj</b>	
<u>Mål</u>		skift .....	22
<u>SC-450</u> .....	7	<u>tilgængeligt værktøj</u> .....	8
		Vedligeholdelse	
		beføjelse .....	25
		fejlkoder .....	See Error codes

## 10 Kontaktinformation

**Sverige**      Hovedkontor  
 Heljesvägen 10  
 Box 187  
 S-437 22 Lindome

Telefon:    +46 (0) 31 99 49 70  
 Fax:        +46 (0) 31 99 48 70  
 E-mail:    info@scanmaskin.se  
 Hjemmeside:    www.scanmaskin.se

**Danmark**

Torvegade 22  
 DK-7330 Brande

Telefon:    +45 97 18 00 58  
 Fax:        +45 97 18 45 58  
 E-mail:    info@scanmineral.dk  
 Hjemmeside:    www.scanmaskin.se

**Norge**

Postboks 6, Furuset, N-1001 Oslo  
Tomtveien 12  
N-2015 Leisund

Telefon: +47 -63 87 60 00  
Fax: +47 -63 87 60 01  
E-mail: [info@scanmaskin.no](mailto:info@scanmaskin.no)  
Hjemmeside: [www.scanmaskin.no](http://www.scanmaskin.no)

**Finland**

Raudoittajantie 3A  
FIN-06450 Porvoo / Borgå

Telefon: +358 10 292 4700  
E-mail: [info@scanmaskin.fi](mailto:info@scanmaskin.fi)  
Hjemmeside: [www.scanmaskin.fi](http://www.scanmaskin.fi)

**USA**

1407 132<sup>nd</sup> Avenue Northeast, Suite 8  
Bellevue, Washington, 98005

Phone: +1 425 209 0147  
E-mail: [info@scanmaskin.com](mailto:info@scanmaskin.com)  
Hjemmeside: [www.scanmaskin.com](http://www.scanmaskin.com)

# SCANMASKIN

## MACHINES—MINERALS—KNOW-HOW

**SCANMASKIN SWEDEN AB**

Huvudkontor / Head office

Box 187

SE-437 22 Lindome

Phone: +46 (0)31- 99 49 70

Fax: +46 (0)31- 99 48 70

Email: [info@scanmaskin.com](mailto:info@scanmaskin.com)

**Besöksadress / Visiting address**

Heljesvägen 10

SE-437 36 Lindome

[www.scanmaskin.com](http://www.scanmaskin.com)