

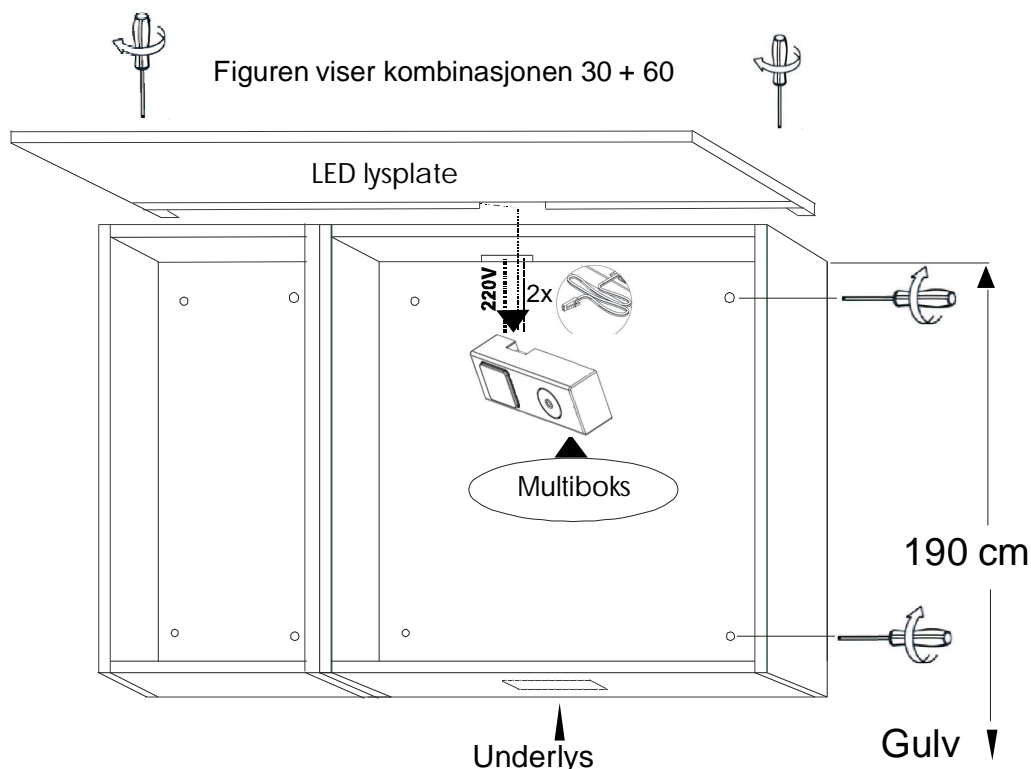
Monteringsanvisning speilskap dybde 12cm.

Egne monteringsanvisninger følger LED lysplate og Multiboks m/trafo.
 Ledning fra underlyset er festet på rygg av skap.
 Koble alle lyspunkter til trafo i Multiboks før strøm settes på.
 Alle lyspunktene er seriekoblet med hverandre. Begge utganger på trafo må være benyttet eller «lasket» for at lysene skal virke.

Lys på Multiboks tenner når bevegelse detekteres (døren åpnes), og lyser en forhåndsinnstilt periode. Dette lyset er ferdig koblet.

For dimming av lys: Se koblingskjema for Multiboks. Krever egen kurs til stikkontakt.

Elektrisk tilkobling må utføres av godkjent installatør.



Mål opp hvor skapet skal stå, trekk opp ledning fra underlys, og monter skapene på vegg. Pass på at skruene får godt feste i vegg. Vi anbefaler topp av skap 190cm over gulv.

Lysplaten festes med skruer ned i skapet gjennom de forborede hull i den bakre aluminiumslisten (mot vegg). Ledning fra underlys, lysplate og 220V tilførsel tres gjennom hull i topp av skap og inn i skapet, før multiboks monteres.

Tre ledningene gjennom mansjett i multiboks og skru denne fast til innvendig topp av skap. Plasseringen er markert i toppen av skapet.

Plugg fra underlys og lysplate kobles til tilsvarende plugger fra trafo. Den ene har blindplugg. La denne stå i dersom skapet ikke har underlys. Skyv kontaktene sammen til de «klikker» på plass.

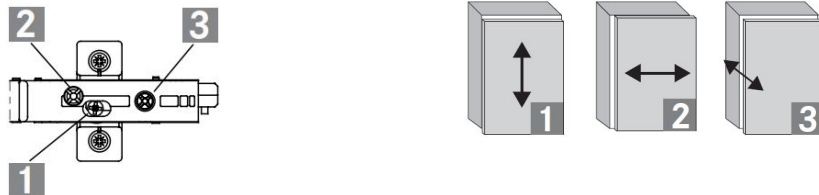
Hovedstrøm (220V) kobles til koblingsklemmen på trafoens primærside. Følg merking. Sjekk at alt er OK og monter lokket på multiboksen.

Hengsler og skrogefester ligger i egen pakke inne i skapet. Skapene er forboret på begge sider, slik at du kan velge å hengsle døren(e) på høyre eller venstre side på skap med én dør. Monter hengselefester på skrog. Benytt forborede hull. Sett på speildørene og juster disse som ønsket. Se side 2.

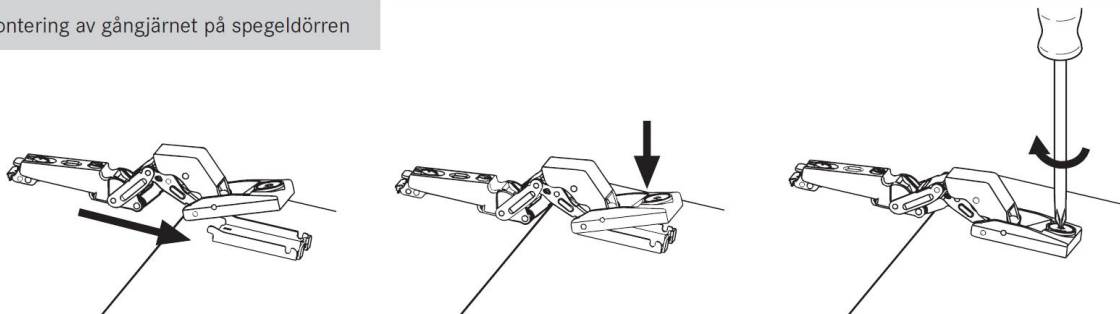
Monteringsanvisning speildører

- 1) Monter hengsleplatene på møblet
- 2) Monter hengslearmene på speildøren
- 3) Monter dør på møblet. Juster hengslet om nødvendig. Hengslene skal gå lett.
- 4) Juster dempekraft om ønskelig. Til 60cm dør anbefales maks demping.

Justeringsmuligheter av gångjärnet på monteringsplattan i skåpsidan



Montering av gångjärnet på spegeldøren



VERKTYGSLÖS DÄMPINGSJUSTERING

Lätt steg	Mellansteg (fabriksinställning)	Hårdare steg
<p>Justerspaken visar</p> <ul style="list-style-type: none"> Riktning stovvägg <p>Lämplig för:</p> <ul style="list-style-type: none"> Små lätta dörrar 	<p>Justerspaken visar</p> <ul style="list-style-type: none"> Justerspaken visar nedåt vid vänsteranslag resp. uppåt vid högeranslag <p>Lämplig för:</p> <ul style="list-style-type: none"> Standarddörrar 	<p>Justerspaken visar</p> <ul style="list-style-type: none"> in i stammen <p>Lämplig för:</p> <ul style="list-style-type: none"> Stora tunga dörrar
<p>Dämpningseffekten per gångjärn kan regleras med hjälp av justerspaken. Dämpningseffekten kan på detta sätt enkelt reduceras resp. ökas beroende på krav.</p>		

Dämparen monteras på det nedre gångjärnet

