



Hållbarhetsredovisning

2019



INNEHÅLL

VD-ord	3	PRODUKTION	26
Om Semper	4	Energi	27
Affärsmodell	8	Vatten	28
Omvärldsanalys	10	Transporter	29
Riskanalys	12	TRYGGA LIVSMEDEL	30
Våra hjärtefrågor	14	Antikorruption	38
VÅRA MEDARBETARE	15	Semper och samhället	40
SEMPERS RÅVAROR	20	Viktiga intressenter	42
Hållbarhetsinitiativ	21	Väsentlighetsanalys	43
Mänskliga rättigheter	24	GRI-index	44



Planetary eating

År 2019 gick verkligen i hållbarhetens tecken. I januari publicerade den ansedda medicinska tidskriften The Lancet rapporten "Food in the Anthropocene: the EAT–Lancet Commission on healthy diets from sustainable food systems".

ett samarbetsprojekt mellan tidskriften och Gunhild Stordalens stiftelse EAT, har 37 forskare under drygt 3 år arbetat med frågan om vad som krävs för att den framtida befolkningen på 10 miljarder år 2050 ska få en hälsosam kost från en hållbar livsmedelsproduktion.

I och med rapporten har ordet Antropocen, som föreslagits beteckna den tidsålder vi nu lever i, fått en helt annan innebörd för mig. Epoken börjar under industrialismen, när människans sätt att leva påverkar jordens balans och återhämtningsförmåga. Samma epok under vilken vi själva slår larm om att vi måste ändra vårt sätt att leva. Det är tänkvärt.

Fem hållbara åtaganden

Som utvecklare och producenter av både mat för små barn och för de som äter glutenfritt, berör denna rapport oss på Semper på mer än ett plan. För att förbättra vårt hållbarhetsarbete inom produktionen har Semper en rad projekt igång. Under 2019 anslöt vi oss till Livsmedelsindustrins hållbarhetsmanifest i vilket de fem första åtagandena består av: fossilfri industri, halvera matsvinn, materialåtervinningsbara förpackningar, goda villkor i leverantörsledet och effektivare vattenanvändning. Fler åtaganden kommer att utformas och läggas till manifestet löpande, då alla inte passar alla företag. De kommer alla att vara i samklang med Parisavtalet och FN:s globala mål för hållbar utveckling, Agenda 2030.

Mer baljväxter i framtiden

En del av de förändringar som står inför dörren för en mer hållbar kost, är att vi generellt bör öka intaget av baljväxter – olika ärtor och bönor – och grönsaker. En sådan omställning kan ta lite tid att göra, varför vi på Semper gärna vill börja presentera denna typ av mat redan tidigt i livet. Det är därför ytterst glädjande av vi under året fått mycket intressanta resultat från den forskningsstudie som pågår vid Umeå universitet. I studien deltog barn från 4–6 månaders ålder upp till 1 ½ år. En grupp fick en kost extra rik på grönsaker, rotfrukter, bär och frukt. Den innehöll dessutom mindre protein. Den andra gruppen fick nyttig traditionell barnmat. Resultaten visar att barnen som åt den nya kosten ökade intaget av grönsaker och frukt signifikant och hade en fullgod tillväxt och utveckling med 30 % mindre protein i maten. Detta är mycket värdefull kunskap i en tid då vi alla behöver bidra till en mer hållbar livsföring!

Sebastian Schaeffer,
VD Semper AB



Om Semper

Semper är Nordens ledande livsmedelsföretag inom barnmat och glutenfria livsmedel. Företaget grundades 1939 och ingår sedan 2006 i den internationella livsmedelskoncernen Hero, som ägs av familjen Oetker. Med sitt säte i Schweiz har koncernen totalt 4 300 anställda i 19 länder.

Drygt 250 medarbetare finns på Semper och jobbar i Sverige, Norge, Finland och Danmark. Vår anläggning för tillverkning av gröt, välling, modersmjölksersättning och glutenfria mixer ligger i Götene. I Falun finns vårt glutenfria knäckebrödsbageri. Sempers barnmatsrätter, grönsaks- och fruktpuréer samt mellanmål i glasburkar och klämpåsar utvecklas tillsammans med systerbolaget Hero i Spanien där de sedan tillverkas.

Sempers marknader

Vår absolut största marknad i Norden är Sverige, men inom Semper AB säljer vi även produkter till våra dotterbolag i Finland, Danmark och Norge. Utanför Norden exporterar vi till länder inom Herokoncernen som Tjeckien, Ryssland, Storbritannien, Nederländerna, Schweiz och Kina. Vi exporterar även en del till externa bolag i länder som till exempel Island, Estland, Lettland, Litauen och Storbritannien. Dagligvaruhandeln är vår största kund men vi säljer också till apotek, sjukhus och andra livsmedelstillverkare.

Bra mat tidigt

På Semper besitter vi stor kunskap om bra och god mat. Konsumenternas stora förtroende har vi förtjänat genom att utveckla och laga uppskattad och bra mat för såväl spädbarn som små barn genom flera generationer. Vi erbjuder ett heltäckande sortiment med välling, gröt, grönsaks- och fruktpuréer samt barnmatsrätter och mellanmål. Utbudet och kvaliteten har gjort oss till marknadsledande i Norden på barnmat.

Bra nutrition från start

Sedan start har vi byggt upp kunskap om hälsa och näring och varit noga med det sedan den allra första modersmjölksersättningen presenterades 1948. Än idag har vi samarbete med

näringsexperter och barnläkare. Förutom modersmjölksersättning finns även tillskottsning, maghälsoprodakter med bakteriekultur och mjölkfri välling och gröt i vårt utbud.

God gröt och välling

Semper har varit marknadsledare på gröt och välling i årtionden. Våra recept uppdateras ständigt och vi finjusterar dem efter nya forskningsrön och rekommendationer. De spannmål vi använder har hög kvalitet och kommer från utvalda områden i Sverige och mjölken kommer från gårdar i Götene närhet.

Gott glutenfritt

Vi är stolta över det breda urval av livsmedel vi har och som våra kunder litat

på. Oavsett om du har celiaki, eller av andra skäl valt bort gluten, kan du leva ett gott glutenfritt liv. Sedan 1991 har vi erbjudit god glutenfri mat och byggt upp kunskap om vad det innebär att leva som glutenintolerant. I vårt sortiment finns bröd, knäckebröd, pasta, kakor och frukostflingor samt kak- och brödmixer. Semper är klar marknadsledare på den glutenfria marknaden i Norden.

Hälsosnacks i vått och torrt

Good 'n' Go är Sempers varumärke för hälsosamma bars och smoothies. De är veganska, gluten- och laktosfria. Alla snacks från Good 'n' Go är naturligt goda med kort ingredienslista utan konserveringsmedel, färgämnen eller tillsatt socker.

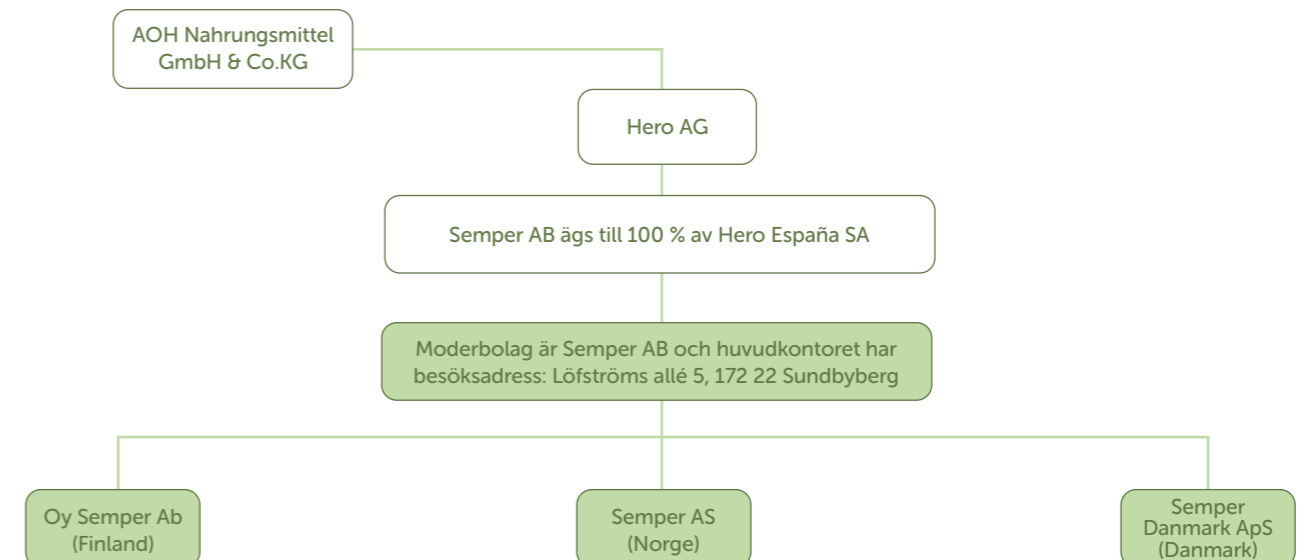
Hit exporterar vi!

Här finns vi!

Försäljningsfördelningen hos Semper AB:

Sverige	66 %
Danmark	11 %
Finland	9 %
Norge	4 %
Övriga	9 %
	= 100 %

Vår företagsstruktur



Försiktighetsprincipen tillämpas alltid

För oss på Semper innebär försiktighetsprincipen att vi alltid tar det säkra före det osäkra.

Den tillämpas här eftersom vi utvecklar och tillhandahåller livsmedel för spädbarn och små barn som konsumerar mer mat per kilo kroppsvikt än vi vuxna, samtidigt som de är känsligare för icke önskvärda ämnen.

Den tillämpas också för att vi utvecklar, tillverkar och säljer glutenfria livsmedel för personer som har celiaki, eller som av andra skäl behöver undvika livsmedel som innehåller gluten.

Vi står för trygghet, vilket självklart återspeglas i samtliga livsmedel som vi erbjuder.



Sempers värdeord

FÖRÄNDRING

Vi strävar efter att alltid bli bättre, lära oss av vår omvärld och ständigt vara i rörelse.

ENTREPRENÖRSKAP

Vi söker målinriktat efter nya vägar och är snabba på att ta fram nya produkter och idéer.

SNABBHET

Vi agerar proaktivt och är lyhörda för enkla, kreativa och säkra lösningar.

DELAKTIGHET

Vi tror på delaktighet och självständighet och på att både våga ge och ta ansvar.

FAMILJ

Vi har öppet, ärligt och informellt sätt att arbeta på och vi känner stor omtanke om varandra

Affärsmodell

Semper utvecklar, tillagar och marknadsför ett brett sortiment av barnmat, glutenfria livsmedel, hälsosamma snacks och specialprodukter inom nutritionsområdet. Vår huvudmarknad är Norden, där Semper är marknadsledare inom barnmat, modersmjölksersättning och glutenfritt.

Vår mission

Semper och Hero har en gemensam mission :

"We delight consumers by conserving the goodness of nature"

Det behövs bra råvaror för att kunna utveckla god, trygg och näringsrik mat. För att vi ska uppfylla vår mission på lång sikt krävs det dessutom att vi agerar hållbart för att värna om det goda i naturen för kommande generationer. Vi har ett åtagande att bevara jordens resurser och lämna så lite avtryck som möjligt efter oss.

Ledning och organisation

Sempers ledningssystem är certifierat enligt ISO 9001 och vår ledningsgrupp består av medlemmar från varje avdelning. I denna planeras strategiska frågor och riktningen framåt beslutas. För den dagliga verksamheten ansvarar respektive avdelningschef. Inom Europa finns

tre kluster. Semper AB ingår i det norra klustret tillsammans med företagen i UK och Benelux. Sebastian Schaeffer är chef för företagen i det norra klustret. Varuförsörjningsverksamhet inklusive produktion är globalt organiserad. I Europa finns på motsvarande sätt ett kluster i norra, centrala och södra Europa. För att behålla en stark koppling mellan organisationerna ingår Director Supply chain northern Europe i Sempers ledningsgrupp.

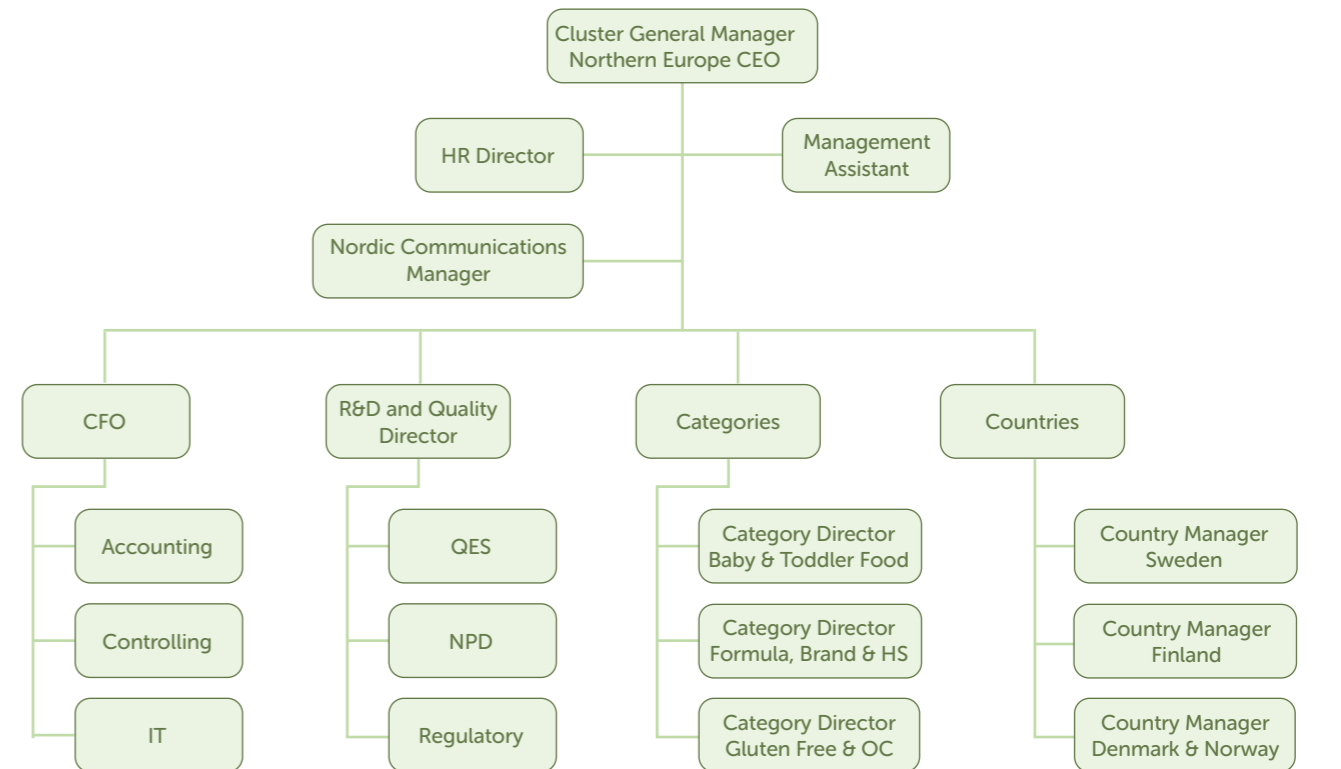
Vår hållbarhetsstrategi

Vår hållbarhetsstrategi vägleder oss i vår dagliga verksamhet och i vår strävan att hela tiden förbättra oss. Verksamheten ska bidra till en hållbar utveckling och hållbarhetsarbetet ska vara integrerat i verksamheten och ge konkreta resultat – det är vår vinnande strategi. Att vår verksamhet bedrivs på ett ansvarsfullt sätt är avgörande för både korta och långsiktiga framgångar.

Det innebär att:

- 1 Vi strävar efter en hållbar utveckling genom hela vår värdekedja.
- 2 Med vår stora kompetens utvecklar vi kontinuerligt nya produkter på ett hållbart sätt för att förbättra näringsinnehållet och ge konsumenterna trygghet.
- 3 Livsmedelssäkerhet hos Semper är inte bara viktigt – utan helt avgörande för oss.
- 4 Vi säkerställer vår långsiktiga överlevnad genom att tillfredsställa våra primära intressenter. Vi utvärderar kontinuerligt vårt hållbarhetsarbete för att se vilka verksamhetsområden som behöver förbättras. Produktionsanläggningens miljöpolicy belyser och fokuserar på väsentliga miljöparametrar som utgör en viktig del i hållbarhetsarbetet. Vår hållbarhetsstrategi har direkta kopplingar till vår kvalitetspolicy vilket säkerställer att en samsyn skapas och bibehålls mellan företagets olika delar. Den är också en förutsättning för att vi ska kunna utveckla och förbättra vårt hållbarhetsarbete.

Semper organisation



Supply chain organisation Northern cluster



Semper och de globala målen

FN har antagit globala mål för en hållbar utveckling. Semper arbetar aktivt för att bidra till ett hållbart samhälle och fokuserar på fyra av FN:s mål: **Ingen hunger, Hälsa och välbefinnande, Hållbar konsumtion och produktion, samt Ekosystem och biologisk mångfald.**



Fokusområden hos oss

Världens ledare skrev under 17 hållbarhetsmål som 2015 antogs som FN:s globala mål.

Ledarna har förbundit sig att till 2030 avskaffa extrem fattigdom, minska ojämlikheter och orättvisor i världen, främja fred och rättvisa samt att lösa klimatkrisen*. I Sempers hållbarhetsarbete bidrar vi till flera av målen och delmålen. Nedan berättar vi om fyra av dem.



Ingen hunger

Eftersom vi tillverkar livsmedel, finns en medvetenhet hos alla våra medarbetare att hålla matsvinnet så lågt som möjligt. Vi är aktsamma med allt i vår egen värdekedja och försöker hela tiden undvika att råvaror går till spillo inom vår produktion. Vi har även ett fortsatt samarbete med Matcentralen, Stockholms Stadsmission som vi donerar livsmedel till. Vi bidrar även till andra verksamheter istället för att slänga mat.



Hälsa & välbefinnande

Vi stödjer kliniska studier inom både spädbarns- och småbarnsområdet som driver nutritionsforskningen framåt. Tillsammans med Rädda barnen har vi ett projekt "Barns rätt till god hälsa". För att hålla oss uppdaterade kring celiaki och glutenfria livsmedel följer Semper forskningen inom området samt stödjer forskningsprojekt relaterade till glutenfria livsmedel.



Hållbar konsumtion & produktion

Sempers mission är att ge konsumenter matglädje genom att ta tillvara det goda i naturen. En grundläggande del i vår mission är omställningen till en mer hållbar produktion. Vi arbetar kontinuerligt med att integrera vårt hållbarhetsarbete i vår verksamhet. Under året har det varit stort fokus på den nya produktionslinjen i Götene.



Ekosystem & biologisk mångfald

Genom vårt fortsatta medlemskap och stöd till Unescos biosfärområde i Götene vill vi skydda den biologiska mångfalden och främja välmående ekosystem. Tillsammans vill vi vara med och bidra till en hållbar utveckling.

Riskanalys 2019

OMRÅDE	RISK	HANTERING
MILJÖ	<p>Växthusgasutsläpp Den ständigt aktuella klimatdebatten har en påverkan på hela samhället. Hårdare krav från såväl kunder som konsumenter samt organisationer och myndigheter kommer att vara en följd av detta. Med detta kommer en ökad risk för Semper om vi inte kan anpassa oss till efterfrågan av hållbart producerad mat.</p> <p>Råvarubrist Extrema eller ogynnsamma väderförhållanden kan orsaka översvämningar, torka och missväxt. Det har i sin tur en stor påverkan på jordbruk, skördar och djurhållning vilket innebär en risk för att tillgången på råvaror försämras.</p> <p>Barnmatskvalitet Tillgången på råvaror som håller den kvalitet som är lagstiftad för förpackade livsmedel avsedda för spädbarn och små barn 0–3 år, är en grundläggande förutsättning för Sempers verksamhet. Brist på råvaror av barnmatskvalitet innebär därför en stor risk för oss.</p> <p>Förpackningsmaterial En ökad medvetenhet om förpackningars eventuella negativa påverkan på miljö kan leda till nya produktval. Om Semper inte kan möta efterfrågan och krav på hållbara material kan detta innebära en risk för oss.</p>	<p>Växthusgasutsläpp Semper arbetar kontinuerligt med att minska växthusgasutsläppen genom hela värdekedjan. Vi håller oss uppdaterade när det kommer till ny teknik och miljövänliga lösningar för att effektivisera vårt miljöarbete och minska vår påverkan på klimatet.</p> <p>Vi arbetar kontinuerligt med optimering av våra transporter, för att minska utsläpp av växthusgaser.</p> <p>Råvarubrist Skulle det uppstå en brist på råvaror har Semper beredskap att omformulera våra recept. Vi för en dialog med våra leverantörer för att tidigt få en indikation på en eventuell råvarubrist.</p> <p>Barnmatskvalitet Sempers leverantörer får skriva under ett dokument som garanterar barnmatskvalitet. Vi kräver även COA (Certificate of Authenticity) av leverantörerna. Vi utför även stickprovskontroller.</p> <p>I syfte att förbättra tillgången på råvaror av barnmatskvalitet, har en strukturell omorganisation inom försäljningsområdet genomförts inom Hero-gruppen. En uppföljning av denna pågår.</p> <p>Semper bevakar området främmande ämnen, det vill säga oönskade ämnen som finns i våra jordar och de bekämpningsmedel som används inom jordbruket.</p> <p>Förpackningsmaterial I syfte att utveckla vår kunskap inom området ytterligare har Semper startat ett förpackningsprojekt. I detta ser vi systematiskt över befintligt förpackningsmaterial ur ett hållbarhetsperspektiv och undersöker förbättringsåtgärder.</p>
SOCIALA FRÅGOR & MEDARBETARE	<p>Arbetsmiljö Vantrivsel, ohälsa och olycksfall i arbetet är en risk.</p>	<p>Arbetsmiljö Semper har ambitionen att preventivt sörja för att alla medarbetare har en god arbetsmiljö. Vi genomför därför regelbundet medarbetarundersökningar för att fånga upp önskemål och brister i arbetsmiljön. Inom områden som exempelvis antidiskriminering, har vi policyer för att tydliggöra företagets riktlinjer.</p> <p>I dagsläget hanteras frågor som stress och hälsa genom medarbetarsamtal, tillgång till företagshälsovård, friskvårdsbidrag och fri läkarvård. Utöver detta erbjuder Semper alla anställda på huvudkontoret massage.</p> <p>Varje dag har produktionschefen morgonmöte med medarbetarna i syfte att eliminera skador inom produktion.</p>

OMRÅDE	RISK	HANTERING
Fortsättning SOCIALA FRÅGOR & MEDARBETARE	<p>Återkallelser Det finns en risk att en vara inte uppfyller våra kvalitetskrav och måste återkallas.</p> <p>Pandemiutbrott Allt eftersom nationella och internationella resor har ökat, har även risken ökat för pandemiutbrott med hög smittspridning vilket utgör ett hot mot samhället.</p>	<p>Återkallelser</p> <ul style="list-style-type: none"> • Specifika krav på leverantörer • Beredskapsplan • Återkallelseplan <p>Vi har en etablerad konsumentkontakt så att alla konsumenter kan nå oss. För kunder, hälso- och sjukvård samt media finns utarbetade kanaler för kontakt.</p> <p>Pandemiutbrott För att minska smittspridningsrisk och säkerställa personalförsörjning har Sempers ledningsgrupp tydliga riktlinjer och tät kommunikation vid pandemiutbrott. Vid ett pandemiutbrott kan Sempers ledningsgrupp fatta snabba beslut om hur personal ska skyddas och smittspridning begränsas utifrån den kunskap som finns. Ledningsgruppen genomför även regelbundna riskbedömningar inom både administration och produktion utifrån omständigheterna.</p>
MÄNSKLIGA RÄTTIGHETER	<p>Barnarbete Inom alla industrier finns en risk för utnyttjande av barnarbete i något led av produktionen. För Semper är det ett grundläggande krav att våra leverantörers verksamhet baseras på ett etiskt företagande. Samtliga leverantörer måste garantera att de inte använder sig av barnarbete.</p> <p>Kränkningar & särbehandling Det finns en risk att någon inom Sempers verksamhet utsätts för kränkning eller särbehandling och far illa på grund av felaktigt handlande.</p> <p>Möjlighet till facklig anslutning Risk att facklig anslutning försvåras.</p>	<p>Barnarbete För att säkerställa att våra leverantörer tar sitt etiska ansvar uppmanas de att ansluta sig till Sedex, om de inte redan är anslutna. Utöver detta ska de skriva under Sempers uppförandekod där det framgår att barnarbete ej får förekomma.</p> <p>För att granskningen ska vara enklare har Semper valt att främst kontraktera svenska och europeiska leverantörer.</p> <p>Kränkningar & särbehandling Semper har en policy för att tydligt visa vad som gäller inom företaget. Semper har nolltolerans mot kränkningar av mänskliga rättigheter och särbehandling.</p> <p>Vidare har vi rutiner för hur vi förebygger och hanterar eventuellt uppkomna händelser. Vartannat år skickar vi ut en medarbetarenkät där detta fångas upp i en av frågorna. För oss är det även viktigt att våra leverantörer respekterar de internationellt erkända mänskliga rättigheterna.</p> <p>Möjlighet till facklig anslutning Genom att leverantörer ombeds ansluta sig till Sedex och underteckna Sempers uppförandekod arbetar vi för att eliminera denna risk.</p>
ANTI-KORRUPTION	<p>Mutor och korruption Risk för oetisk och osund affärsverksamhet och att konkurrensen sätts ur spel.</p>	<p>Mutor och korruption Semper arbetar för en öppen företagskultur för att minska risken för mutor. Det finns policyer, tydliga regler och riktlinjer för såväl Semper som koncernen i övrigt för att minska risken för korruption.</p> <p>Semper har:</p> <ul style="list-style-type: none"> • Antikorruptionspolicy • Attestregler • Krav på att lagstiftning ska följas • Utbildning i ämnet för medarbetare <p>Leverantörer ombeds ansluta sig till Sedex och underteckna Sempers uppförandekod där dessa områden tas upp.</p>



Våra hjärtefrågor

I hållbarhetsredovisningen kan du läsa om våra fem huvudområden som är viktiga i vår värdekedja: **Våra medarbetare, Våra råvaror, Vår produktion, Trygga livsmedel och Antikorrruption.** Här får du en inblick i allt från hur vi tar miljöansvar till hur vi lägger grunden för god hälsa genom våra livsmedel.



Våra medarbetare

Det är medarbetarna som får hjulen att snurra.

Sidan 15



Våra råvaror

Bakom varje råvara finns en engagerad råvaruleverantör.

Sidan 20



Vår produktion

Kvalitet och hållbarhet genomsyrar allt vi gör.

Sidan 26



Trygga livsmedel

Alltid livsmedels-säkerhet, kvalitet och nutrition i fokus.

Sidan 30



Antikorrruption

Vi följer affärsetiska regler och förebygger korrruption.

Sidan 38

KAPITEL 1

Våra medarbetare

Det är våra medarbetare som får allt att hända.

Sempers medarbetare

Sempers medarbetare är det viktigaste vi har för att uppnå våra högt satta mål vad gäller kvalitet och säkerhet. För att företaget ska drivas med framåtanda och ge medarbetarna möjlighet att utvecklas, erbjuder Sempers sina medarbetare ett antal utbildningar.

Med hjälp av en e-learning-portal kan de anställda utbilda sig online inom viktiga områden som till exempel kvalitet, livsmedelssäkerhet, nutrition, inköp och miljöfrågor. Och under 2019 fick 12 medarbetare från det norra europeiska klustret delta i en ledarskapsutbildning. Ytterligare 12 medarbetare kommer att få möjligheten att delta under 2020.

Ute hos våra produktionsanläggningar har vi under 2019 genomfört ett flertal lagkravsutbildningar som exempelvis sam-, truck- och traversutbildningar samt brand med flera.

Under året har Sempers fått en ny IT plattform och en uppdaterad Performance Management process, internt kallad systemet för HR Net. Samtliga tjänstemän inom Sempers har fått en utbildning i processen, hur man formulerar mål och använder Competency Framework. Ovanpå detta har en halvdagsutbildning i hur man ger feedback genomförts.

Ett tiotal medarbetare i Götene har under 2019 genomgått en internrevisionsutbildning för att möta nya regelverk och för att hålla oss uppdaterade inom området.

Cheferna i Götene har deltagit i en internutbildning inom rehabilitering, i samarbete med företagshälsovården. Planen för 2020 är även att alla chefer på huvudkontoret, i Götene och Korsnäs ska utbildas inom arbetsrätt.

I Götene och Korsnäs kommer ett antal medarbetare under det kommande året att få en kurs i hjärt- och lungreddning. Dessutom kommer våra säljare att genomgå en kurs i ergonomi.

MedHelp är ett företag som erbjuder hälso- och vårdlösningar. Under 2019 inledde anläggningen i Götene ett samarbete med MedHelp. MedHelp arbetar strategiskt med företagets hälsoarbete och med medarbetarnas sjukfrånvaro. Genom ett kontinuerligt och tätt samarbete med MedHelps personliga sjukvårdsrådgivning hoppas vi att, utifrån individens önskemål och behov, förbättra medarbetarnas hälsa.

Vi utgår från arbetsmiljö- och arbetslagstiftningen i allt vi gör. Självklart fortsätter vårt enträgna och proaktiva arbete med att eliminera olyckor, skador och sjukdom på företaget. Sempers personalpolitik finns tillgänglig för alla i en arbetsmiljöhandbok som uppdaterats under 2019.

Vår uppförandekod täcker bland annat frågor om anställdas säkerhet, rätt till lika möjligheter och facklig anslutning och är en viktig del av vår verksamhet. Vi har även policyer inom personalområdet som behandlar arbetsanpassning och rehabilitering, kränkande särbehandling samt alkohol och droger.

Vår policy som hanterar kränkande särbehandling innebär en nolltolerans för handlingar som ställer enskilda medarbetare eller grupper utanför gemenskapen på arbetsplatsen, eller som utsätter dem för kränkande behandling/ eller respektlöshet. Vi prioriterar och agerar omedelbart på frågor som uppkommer inom detta område och har så även gjort under året.

Alla medarbetare har ett ansvar att aktivt verka för ett positivt arbetsklimat. Sempers har höga ambitioner för våra medarbetares välmående och gör vårt bästa för att orimliga prestationskrav, eller otillräcklig arbetsmiljö inte ska förekomma och leda till stress och otillfredsställelse. Genom medarbetarundersökningar följer vi upp ledarskapsfrågor och hur medarbetarna trivs på arbetet, eftersom det är mycket viktigt för oss.

SEMPER AB HAR TOTALT

222
ANSTÄLLDA

100%
kollektivt

Alla anställda i Sempers AB är anslutna till kollektivavtal.

KORSNÄS 24

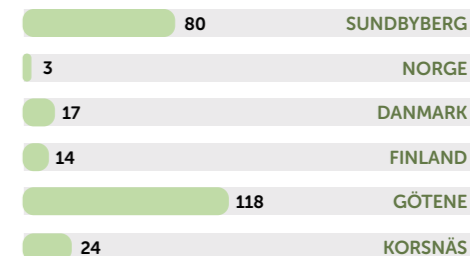
SUNDBYBERG 80

GÖTENE 118



HÄR FINNS SEMPERS

256
MEDARBETARE



2019

Året i siffror

På Sempers finns ett antal mätetal kopplade till våra medarbetare och vi följer dessa noggrant. I den statistik som de genererar finns sjukfrånvaro, olycksfall, personalomsättning, arbetade produktionsstimmar och genomförandegraden av utvecklings- samtals för de olika avdelningarna. Här bredvid redovisar vi de två nyckeltalen sjukfrånvaro och olycksfall.

Sjukfrånvaro

KORSNÄS

Sjukfrånvaro total
kollektivanställda 9,73 %
tjänstemän 5,63 %

GÖTENE

Sjukfrånvaro total
kollektivanställda 7,21 %
tjänstemän 1,5 %

Olycksfall & tillbud

KORSNÄS

Olycksfall: 0
Tillbud: 2

GÖTENE

Olycksfall: 10
Tillbud: 54





Semper 80 år

I september 2019 fyllde Semper 80 år och bjöd alla anställda med familjer till tårtfirande. Från pionjären Ninni Kronberg som uppfann en metod för torkning av mjölk – till marknadsledande i Norden på barnmat och glutenfria livsmedel. Nu ser vi på Semper fram emot minst 80 år till med samma grundvision: att alla har rätt till bra mat.

Semper firade 80 år under 2019. Och när jubiléet uppmärksammades i Götene passade vi på att klippa det röda bandet och inviga det nya spraytornet.

Det hela började med att pionjären Ninni Kronberg uppfann en metod för torkning av mjölk – och det har lett fram till att Semper idag är marknadsledande i Norden på barnmat och glutenfria livsmedel. Med samma grundvision – att alla har rätt till bra mat – blickar Semper framåt ytterligare 80 år!

Ända sedan starten, 1939, har Semper som företag präglats av innovation och utveckling. Ninni Kronbergs

metod att torka mjölk till pulver gjorde det möjligt att redan då utveckla ett hållbart sätt att ta tillvara på överskottet av mjölk som fanns. Patentet till Ninnis uppfinning köptes av entreprenören Axel Wenner-Gren som startade Svenska Mjolkprodukter AB, senare Semper AB. 1942 byggdes anläggningen i Götene, Västergötland. Välling lanserades 1947 och året därpå presenterades modersmjölksersättning. Redan tidigt fanns även bageriprodukter i sortimentet och 1960 presenteras maträtter och fruktpuréer i glasburk.

All utveckling av barnmat har skett i nära samråd med barnläkare och näringsexperter. År 1991 började Semper sitt engagemang och produktutveckling av glutenfria livsmedel.

Vi som arbetar på Semper är mycket stolta över vår starka historia, hur Semper har utvecklats genom att vara innovativa och ligga i framkant, samtidigt som vi bevarat vårt arv. Mellan 1960 och 1990 hände mycket på Semper. Allt från mögelost till Pucko, ögonkakao och leksaker lanserades, barnmaten fortsatte att vara kärnan i verksamheten. Under 90-talet ökade efterfrågan på glutenfritt i Sverige och Semper var snabba med att möta det behovet. Idag har företaget ett eget glutenfritt knäckebrödsbageri i Falun och ett provbageri på huvudkontoret i Sundbyberg, där olika recept tas fram i nära samarbete med konsumenter och dietister.



KAPITEL 2

Sempers råvaror

Genom att satsa på såväl närproducerade råvaror som närheten till producenterna, är det enklare att säkra kvaliteten på råvarorna vi använder. Alla som odlar, hanterar och producerar våra livsmedel ska arbeta på ett etiskt och miljömedvetet sätt.

Hållbarhetsinitiativ

Under 2019 har en gemensam övergripande satsning för hållbarhetsfrågor utarbetats för Hero och Semper. Den är uppdelad i tre delar enligt bild nedan:

Det finns särskilda mål uppsatta för området hållbar varuförsörjning. Det finns även för de produktionsenheter inom Hero såväl som Semper. Det finns även mål uppsatta som har syftet att

utveckla livsmedel i enlighet med nya kunskaper hand i hand med existerande rekommendationer om livsmedelsval och näringsintag.

OUR SUSTAINABILITY COMMITMENT



with FARMERS/SUPPLIERS
Conserve RAW MATERIALS
via Sustainable Sourcing



within OUR PRODUCTION
Conserve NATURAL RESOURCES
via Net Neutral Production



with OUR CONSUMERS
Conserve NATURE'S GOODNESS
via Naturally healthy food



CONSERVING THE
GOODNESS OF NATURE
– CLIMATE POSITIVE 2030

För hållbarhetsfrågor inom företaget har Semper en särskild arbetsgrupp och under 2019 antog gruppen Livsmedelsföretagens gemensamma Hållbarhetsmanifest. I detta finns olika områden upptagna och tanken är att livsmedelsföretag, oavsett verksamhet, ska finna viktiga områden att arbeta med. De fem åtaganden som har utarbetats för en hållbar och livskraftig svensk livsmedelsproduktion är:

Svinn

Längs med hela livsmedelsindustrins värdekedja uppstår svinn för att säkerställa att den mat som produceras är helt säker. Alla företag som producerar mat har därför någon form av svinn. Vi försöker minska vårt svinn på flera sätt och arbetar särskilt för att motverka att råvaror eller färdiga livsmedel måste kasseras. Ett viktigt arbete som går i linje med Sempers hållbarhetsstrategi. I produktionen uppstår svinn främst vid uppstart och avslutning av en tillverkningscykel. Det som då kommer fram har inte den absoluta kvaliteten som krävs för att livsmedlet ska gå vidare till förpackning. Men tack vare ett samarbete med ett företag som återanvänder material från oss, kasseras idag inget svinn från

Sempers produktionsanläggningar. Svinn kan även uppstå på vårt lager i Örebro. Om varor inte hinner utlevereras med en för kunderna accepterad marginal till bäst-före-datum, måste vi agera direkt. I vissa fall kan vi istället sälja livsmedlen till andra kunder som har andra krav på återstående hållbarhet. Under 2019 har försäljningen till dessa kunder ökat. Jämfört med 2018 har Semper 2019 fler kunder som accepterar kortare marginal till bäst-före-datum. 2019 har hittills varit det år med minst svinn, ett resultat av bland annat tät kontakt mellan olika avdelningar på Semper och kunder. Genom ett nära samarbete mellan våra olika avdelningar har vi kunnat identifiera om ett eller flera livsmedel riskerar att få för kort bäst-före-datum

- 1 **Vi åtar oss** att arbeta för att till 2030 vara fossilfria, innebärande både fossilfri energi i produktion och drivmedel till transporter.
- 2 **Vi åtar oss** att arbeta för att till 2030 halvera matsvinn i den egna produktionen samt bidra till minskat matsvinn i primärproduktions-, handels- och konsumentled.
- 3 **Vi åtar oss** att arbeta för att till 2030 uppnå 100 % materialåtervinningsbarhet på samtliga förpackningslag och att arbeta för att uppnå en högre grad av återvunnet material i våra förpackningar.
- 4 **Vi åtar oss** att senast 2020 ha en policy för uppförandekod och arbetsmiljö i våra leverantörsled. Policyn ska följas upp varje år.
- 5 **Vi åtar oss** att höja effektiviteten på vår vattenanvändning. Vi genomför en kartläggning under 2019 och lovar att ha etablerade effektiviseringsmål till 2020.

och därefter kunnat agera. Flera av våra kunder har sedan hjälp till genom att vara flexibla med sina krav om återstående hållbarhet vid leverans.

Vi har också ett samarbete med Matcentralen, Stockholms Stadsmission. Det innebär att vi skänker mat, som vi inte kan sälja på grund av för kort tid kvar till bäst-före-datum, till deras verksamhet. Transporterna till Matcentralen står vår transportpartner DHL för. Samarbetet med Matcentralen fungerar mycket bra och vi ser detta som ett långsiktigt projekt.

Proaktivitet är Sempers bästa sätt att undvika onödigt svinn. Vi fortsätter vårt arbete med att förbättra våra prognoser

och den förbättrade prognossäkerheten under 2018 har varit en bidragande faktor till minskat svinn under 2019. Vi gör också regelbundna analyser av vår produktportfölj, för att undvika att vi har produkter som bidrar till ökande svinn. Det är bra både för miljön och för Sempers ekonomi!

Leverantörer

Att alla som odlar, hanterar och producerar våra livsmedel har agerat på ett etiskt sätt är en viktig faktor. Precis som att de själva ska ha behandlats väl och bidragit till ett medvetet miljöarbete. Herogrupperna är medlem i Sedex som är en ideell medlemsförening. De arbetar för att stärka ett ansvarsfullt företagande i globala värdekedjor. Genom att sätta upp riktlinjer möjliggör Sedex ett etiskt företagande på fyra områden: arbetsstandarder, hälsa och säkerhet, miljö samt affäretik. Semper ställer krav på att våra råvaruleverantörer, ska ansluta sig till Sedex, om de inte redan är anslutna – eller är anslutna till en likvärdig organisation.

Nya leverantörer måste också bekräfta Herogruppernas och därmed Sempers uppförandekod. Den täcker bland annat frågor om mänskliga rättigheter, barnarbete, och miljö. Vi kräver att alla våra leverantörer ska läsa uppförandekoden och bekräfta att den överensstämmer med deras agerande.

Uppförandekoden och Sedex riktlinjer är sedan tänkta att tas vidare genom hela leverantörskedjan, – från leverantör till underleverantörer. Det finns många fördelar med närproducerade råvaror och närheten till producenterna gör det enklare att motverka bristande respekt för



Götene och Unescos biosfärområde

Vår anläggning i Götene ligger i ett biosfärområde och här bidrar vi till att bygga ett av världens modellområden för hållbar utveckling. Semper har valt att bli medlem i Unescos biosfärområde. Det innebär att det finns en strävan att skydda och bevara den biologiska mångfalden och främja ett välmående ekosystem.

människor och miljö i vår leverantörskedja. En stor del av de råvaror som Semper använder kommer från svenska producenter, till exempel våra spannmål (havre, vete och råg), vår mjölk och vår rapsolja som har minsta möjliga miljöpåverkan. Det minskar vårt ekologiska fotavtryck. Andra råvaror som används i Götene och Korsnäs kan ursprungligen komma från länder utanför Europa, men de inhandlas från leverantörer inom Europa. Det innebär en närmare kontakt med leverantörerna vilket gör att vi enklare kan diskutera olika frågor.

Leverantörskontroller

Ett leverantörbesök planeras in så fort ett samarbete inleds med en ny leverantör. Leverantören får då besök av representanter från varuförsörjningsorganisationen och Semper kvalitet. Besöket bidrar till en bättre bild av hur leverantören presterar på områden som arbetsvillkor, arbetsmiljö och miljöfrågor. Även befintliga leverantörer kontrolleras regelbundet. Under 2019 har vi fokuserat mer på kvalitetsarbete med våra leverantörer och målet var att skapa en metod för en standardiserad riskbedömning av leverantörer. Vi har tagit fram en mall för riskbedömning baserad på säkerhets- och kvalitetsfaktorer. Denna riskbedömning kommer att kunna ge oss en indikation på hur ofta en leverantör behöver granskas.

Semper följer upp hur stor andel av våra leverantörer som är anslutna till Sedex och som skriftligen har bekräftat vår uppförandekod. Andelen Sedex-anslutna leverantörer låg under slutet av året på 96 %. Det är en ökning mot föregående år. Semper kommer fortsätta arbetet med att öka andelen Sedex-anslutna

leverantörer och andelen certifierade enligt SMETA (Sedex Members Ethical Trade Audit Certification). 52 % av leverantörerna hade vid slutet av 2019 skriftligen bekräftat vår uppförandekod. Trots att det är en ökning mot föregående år är det inte ännu en tillfredsställande andel. En av anledningarna till den relativt låga siffran, är att många leverantörer skickar in sin egen uppförandekod istället för att bekräfta vår. Den koden kan vara likvärdig vår, men syns inte i den här statistiken. Vi arbetar med att få med dem som hänvisar till sina egna koder. Inga avvikelser mot Sedex riktlinjer eller Sempers uppförandekod har upptäckts hos våra leverantörer under 2019.

Miljökontroll av leverantörer

På Semper blir vi mer och mer aktiva i vårt agerande för hur vår verksamhet påverkar miljön. Och självklart omfattar denna fråga även hur våra råvaruleverantörer agerar. Miljöavsnittet i vår uppförandekod bygger på FN:s Global Compacts (UNGC:s) principer. Koden, som våra leverantörer ska skriva under, säger följande om miljöarbete:

”**Vi jobbar proaktivt** med initiativ som främjar miljöansvar och uppmuntrar utveckling och implementering av tekniska lösningar som främjar miljön.”

Det aktiva arbete med miljökrav som vi ställer på våra råvaruleverantörer är relativt nytt, och det pågår ett arbete med att ta fram en kravlista. Under 2020 hoppas vi kunna bevaka tänkbara leverantörers miljöarbete innan vi påbörjar ett samarbete. Många av våra leverantörer har redan väl utvecklade system för att säkerställa olika miljöfrågor.

Sempers hållbarhetsgrupp har även fokus på produktutveckling i syfte att bidra till hållbara matvanor och god hälsa. Som grund för detta bidrar även de forskningsprojekt Semper stöder.



MÄNSKLIGA RÄTTIGHETER & BARNARBETE

Mänskliga rättigheter

En mycket viktig faktor när Semper väljer leverantörer, är att de måste leva upp till våra krav i vårt arbete med mänskliga rättigheter.

För oss är det viktigt att eliminera risken att människor som arbetar med råvaror till våra produkter diskrimineras, utsätts för orättvisa arbetsförhållanden eller på annat sätt far illa.

Utöver riktlinjerna från Sedex, baseras Sempers ställningstaganden kring mänskliga rättigheter på FN:s Global Compacts (UNGC:s) principer

för mänskliga rättigheter och Internationella Arbetsorganisationens (ILO) konventioner. Genom vår uppförandekod kommuniceras dessa principer till leverantörerna. När vi vill inleda ett samarbete med en ny leverantör, måste de först godkänna vår uppförandekod och ansluta sig till Sedex. Vi kan även acceptera leverantörer som har en likvärdig uppförandekod och är anslutna till en likvärdig organisation.

Mänskliga rättigheter i uppförandekoden

Vår uppförandekod ska också följas av våra leverantörer i relation till deras anställda. I den finns bland annat följande principer:

TVÅNGSARBETE ELLER PÅTVINGAT ARBETE

Semper avvisar helt och hållet

alla former av tvångsarbete eller påtvingat arbete.

DISKRIMINERING

Semper diskriminerar inte på grund av kön, könsöverskridande identitet eller uttryck, etnisk tillhörighet, religion eller annan trosuppfattning, funktionsvariationer, sexuell läggning eller ålder. Semper erbjuder anställning på ett icke-diskriminerande sätt, som baseras på endast skicklighet och duglighet.

FACKLIG ANSLUTNING

Alla Sempers medarbetare har rätt till facklig tillhörighet.

ANSTÄLLDAS SÄKERHET

Våra anställda är vår viktigaste tillgång. Därför arbetar Semper proaktivt för en eliminering av arbetsrelaterade olyckor, skador och sjukdom. Genom att acceptera det ömsesidiga ansvaret att arbeta säkert fortsätter vi att minska skador och sjukdomar.

Barn har alltid stått i centrum för Sempers verksamhet, och deras hälsa och välmående ligger oss allra varmast om hjärtat. Därför är det oerhört angeläget för oss att vi bidrar till att barnarbete i världen minskar. Glädjande nog tycker vi oss se en viss förändring globalt. I vår uppförandekod kommuniceras FN:s Global Compacts principer mot barnarbete. Den hänvisar även till konventionen om minimiålder för tillträde till arbete – ILO:s konvention 138 – och till konventionen om förbud mot och omedelbara åtgärder för att

avskaffa de värsta formerna av barnarbete – ILO:s konvention 182. Under 2019 har vi inte fått kännedom om ett enda fall av barnarbete i Sempers leverantörskedja.

När vi väljer leverantörer är mänskliga rättigheter en väldigt viktig faktor. Detta för att minimera risken att människor som arbetar med råvaror till våra produkter diskrimineras, utsätts för orättvisa arbetsförhållanden eller far illa. Under 2019 har Semper inte haft något ärende rörande brott mot mänskliga rättigheter.



KAPITEL 3

Produktion

Vi arbetar för att ge dina barn hållbar mat – och för kommande generationer.



Energi

En mycket viktig fråga för oss på Semper är val av energikällor och den mängd energi vi konsumerar. Vår miljöpolicy är utformad så att den hjälper oss att tillverka och erbjuda livsmedel med lägre belastning på miljön.

Vår miljöpolicy understryker också vikten av att löpande förbättra vår miljöhänsyn – bland annat genom att se till att vår utrustning är energieffektiv. Vår hållbarhetsstrategi och kvalitetspolicy tar även den upp energifrågan. Med dessa tre viktiga dokument har vi riktlinjerna vi behöver för att bedriva ett kontinuerligt arbete för att minska vår energiförbrukning.

Vårt främsta fokus under 2019 har varit det nya spraytorntet som byttes under 2018 i Götene och togs i bruk under året. Vår förväntan är en leverans med fördubblad kapacitet jämfört med det gamla torntet. Det nya spraytorntet är

mer energieffektivt och även om det fortfarande är svårt att uppskatta, räknar vi med att kunna minska vår energikonsumtion ytterligare framöver. Under 2020 kommer vi att kunna redovisa siffror på energieffektiviseringen.

Ett långsiktigt byte från lysrör till moderna LED-lysrör i hela anläggningen inleddes redan 2014. Arbetet fortgår och under 2019 byttes cirka 300 armaturer till LED. Resurser för att byta alla lysrör till LED har avsatts och kommer att fortsätta under 2020.

I Korsnäs har vi främst arbetat med att få en bättre fungerande produktion och därför har inga större energisatsningar

kunnat göras. Men även här är en minskad energikonsumtion en viktig faktor som vi kommer att satsa på framöver.

Störst energikonsumtion inom Semper kan härledas till våra två produktionsanläggningar i Götene. Näst efter löner utgör energikonsumtionen den största kostnadsposten. 70 % av energin som anläggningen i Götene köper in består av ånga från Götene flisvärmeverk och 30 % är el. Ångan används i torkningsprocessen av våra produkter medan elen används för att driva elmotorer för värmefläktar och pumpar. I Korsnäs utgör el 100 % av energin vi köper.

ÅRET I SIFFROR

Siffrorna nedan avser energikonsumtion inom vår produktion.

Korsnäs produktionsanläggning

Energikonsumtion:

2017: 1731 MWh
2018: 1708 MWh
2019: 1806 MWh

Energi/producerat ton:

År	MWh/ producerat ton
2017	1,51
2018	1,65
2019	1,76

Gällande energikällor för el till Korsnäs (2019):

Förnybar 73 %, Fossilt 14 % och Kärnkraft 13 %.

Götene produktionsanläggning

Götene ångförbrukning:

2017 var siffrorna
Biobränsle 96,4 %, Olja 3,6 %
2018 var fördelningen:
Biobränsle 96,6 %, Olja 3,4 %
2019 är fördelningen:
Biobränsle 97 %, Olja 3 %

Energi/producerat ton:

År	MWh/ producerat ton
2017	3,43
2018	3,36
2019	2,37

Gällande energikällor för el till Götene (2019):

Förnybar: 17 %, Kärnkraft: 40 % och Fossilt: 43 %



Vatten

Allt vatten som kommer i kontakt med livsmedel är av dricksvattenkvalitet.

Vår anläggning i Götene är vår mest vattenkrävande anläggning och vi har två vattenkällor: hälften är kommunalt vatten från Vänern och den andra hälften kommer från vår egen vattenkälla Västerbykällan. Vattentillgång är en central fråga som kontinuerligt utvärderas och utvecklas. Både av miljöskäl och ekonomiska skäl arbetar vi för att begränsa vår vattenförbrukning. Vi arbetar dessutom kontinuerligt med att hålla ner mängden mjölkrester samt disk- och rengöringsmedel i vårt avloppsvatten. Detta adresseras i de delar av vår hållbarhetsstrategi och Götene miljöpolicy som berör resurseffektivitet.

Semper och Arla delar ett miljötillstånd där uppsläpsrätter för avloppsvatten specificeras. Det begränsar hur mycket avloppsvatten vi får skicka till reningsverket och hur förorenat det får vara. Allt överskott av avloppsvatten måste vi själva hantera på anläggningen genom att tillfälligt styra det vidare till så kallade katastroftankar. Vi minskar även andelen vatten som går till vattenreningsverket genom att leda kondensvatten till en våtmark. Dit förs även dagvatten. I våtmarkerna genomgår vattnet en naturlig, mikrobiologisk rening så att det sedan kan skickas vidare till Göteneån.

ÅRET I SIFFROR

Götene produktionsanläggning

Ytvatten (kommunalt vatten från Vänern).
Grundvatten (eget vatten från Västerbykällan).
Inga andra vattenkällor används.

År	Total vattenanvändning kommunalt (m ³ /mån)	Total vattenanvändning egen källa (m ³ /mån)
2017	8 417	7 707
2018	7 378	6 234
2019	6 902	4 129

Korsnäs produktionsanläggning

År	Total vattenanvändning (m ³ /mån)
2017	1 513
2018	1 181
2019	1 208



KOLDIOXIDUTSLÄPP

Transporter

I vår resepolicy för våra medarbetare står inskrivet att miljövänliga resealternativ ska väljas och för de medarbetare som är beroende av bil i tjänsten arrangerar vi utbildningar i eco-driving.

Vi minskar utsläppen av växthusgaser och bidrar därigenom till FN:s globala mål, genom att effektivisera våra transporter. Transporter från våra anläggningar måste gå relativt snabbt, med tanke på den begränsade hållbarheten på våra produkter. Varuförsovningsavdelningen undersöker regelbundet alternativa transportvägar, men i dagsläget är vi beroende av transport via lastbilar. För leveranssäkerhetens skull väljer vi gärna större transportörer. De flesta av våra produktionsanläggningar finns inom Europa och flyg användes aldrig som transportalternativ.

En kontinuerlig transportoptimering

För att göra våra transporter så effektiva och miljövänliga som möjligt, sker merparten av transporterna från Götene och Korsnäs till vårt lager i Örebro med fulla bilar. Vi har satt upp ett system för ett transportflöde som vi kallar Slingbilen.

Slingbilen transporterar bakmixer för knäckebrödsbakning producerade i Götene till Korsnäs. Samma bil plockar där upp färdigt knäckebröd och kör det till färdigvarulagret i Örebro. På så vis minskas antalet km som lastbilarna går tomma. De transportörer vi gärna samarbetar med, är inte bara leveranssäkra utan arbetar även de med samlastning och att köra med fulla bilar.

För att inte använda termobilar i onödan har vi ständig kontroll på väderförhållanden. Vi undviker även transporter under helgerna för att slippa hålla igång termobilarna under helgen. Detta gör vi både för att minska vår miljöpåverkan och för att hålla ner kostnaderna.

Det allra bästa sättet att minska utsläpp relaterade till transporter, är naturligtvis att minska antalet transporter. Därför ser vi till att optimera lasten. Vårt gods transporteras på Europapallar som, beroende på produkt och emballage,

kan ställas ensamma på lastbilsgolvet – eller staplas två på varandra. Så kallad dubbelstapling. Genom dubbelstapling kan vi halvera antalet transporter. Därför är det högtintressant för oss vid produktionsringar att artiklar tas fram som kan dubbelstaplas. Vi ser även över möjligheten att förändra befintliga produkter för att de ska kunna dubbelstaplas framöver.

I vår resepolicy för våra medarbetare står inskrivet att miljövänliga resealternativ ska väljas och för de medarbetare som är beroende av bil i tjänsten arrangerar vi utbildningar i eco-driving. Det innebär att de får lära sig ett miljövänligt körsätt.

ÅRET I SIFFROR

År	Koldioxidutsläpp
2017	2 065 CO ₂ e/ton
2018	983 CO ₂ e/ton
2019	1 163 CO ₂ e/ton

KAPITEL 4

Trygga livsmedel

På Semper arbetar vi extra noggrant med livsmedels-säkerhet, kvalitet och nutrition. Maten vi producerar är anpassad och utvecklad för små barn och människor som är känsliga för gluten – och deras välmående är alltid vårt största fokus.



Livsmedelssäkerhet och kvalitet

Säkra livsmedel med hög kvalitet är A och O för Semper. Så här tryggar vi det för våra konsumenter.

På Semper vet vi hur viktigt det är att barn – och vuxna – får både näringsrik och god mat. Alla ska känna sig trygga när de väljer Sempers mat. Livsmedelssäkerhet är ett av våra allra viktigaste huvudområden.

Eftersom personer med glutenintolerans kan drabbas av mag- och tarmbesvär om gluten letar sig in i deras kost, är det vårt ansvar att säkra alla våra produkter som riktar sig till dem. Säkerhetsarbetet är extra viktigt kring vår barnmat eftersom spädbarn och småbarn lättare tar skada än vuxna av oönskade ämnen som mögelgifter, tungmetaller och bekämpningsmedel. För att undvika onödig påfrestning på deras små kroppar har vi rigorösa kontroller genom hela produktionen av vår barnmat.

Förekomsten av oönskade ämnen från mineraloljor i barnmat har varit ett aktuellt ämne under ett antal år. Under 2019 var det mer fokus på det. Semper har arbetat aktivt med frågan sedan mer än ett decennium och i Götene finns endast livsmedelsgodkända oljor. Och i samband med att det nya tornet och produktionslinjen installerats har denna fråga änyo aktualiserats och åtgärder är vidtagna så att olja som eventuellt kan komma i kontakt med livsmedel håller godkänd livsmedelskvalitet.



Om glutenintolerans

Glutenintolerans går även under namnet Celiaki och i dag uppskattas att runt 1–2 % av världens befolkning har celiaki. Gluten är ett protein som finns naturligt i vete, korn och råg. Vid behandling av celiaki måste därför samtliga dessa spannmål uteslutas ur kosten. Att ha celiaki innebär att tunntarmens slemhinna skadas av gluten, vilket i sin tur

leder till att kroppen inte kan ta upp och tillgodogöra sig livsviktiga näringsämnen på ett tillfredställande sätt. Den glutenfria kosten måste hållas livet ut för att inte symtomen och risker för komplikationer, som näringsbrist, ska öka.

Det kan finnas fler skäl till att andra grupper kan vilja undvika gluten i sin kost – bland annat de personer med glutenöverkänslighet.

Att hitta spannmålsbaserad mat som inte innehåller gluten kan vara svårt. Därför vill Semper se till att det ska vara lättare att njuta av god mat och variera sin kost – även om den inte får innehålla gluten. Bland annat erbjuder vi bröd, bakmixer, pasta, frukostflingor och kex utan gluten – livsmedel som andra tar för givet i sin kost. Produkterna påminner om motsvarande livsmedel med gluten i.



Våra minsta konsumenter är extra känsliga, därför är säkerhetsarbetet kring vår barnmat extra viktigt.



Marknadsföring av modersmjölk ersättning

Semper följer den WHO-kod som antogs 1981 och som reglerar marknadsföring av modersmjölk ersättning i syfte att skydda amning.

Kvalitetsarbetet

En kedja är bara så stark som sin svagaste länk. Därför ställer Semper hårda säkerhets- och kvalitetskrav på alla råvaruleverantörer.

Vid leverantörsbesök kontrolleras att leverantören följer livsmedelslagen och barnmatslagstiftningen samt att våra egna specifikationer för inköpta råvaror efterföljs. Därtill kontrollerar vi också hur leverantören generellt arbetar med till exempel spårbarhet, allergener och hygien. Våra kontrollfunktioner sträcker sig från leverantören fram till att råvaran tas emot

på någon av våra produktionsanläggningar. Många av våra leverantörer har certifierade produkter, vilket är ett kvalitetsbevis i sig. Men vi tar ändå stickprov vid ankomst – certifierade eller inte. När det gäller spannmål testar vi exempelvis för tungmetaller och mögelgifter. När det gäller vegetabiliska oljor testar vi exempelvis att de inte innehåller oönskade bekämpningsmedelsrester. Råvarorna till glutenfria produkter köps med så kallade COA-certifikat och vi har seriösa leverantörer som uppfyller våra kvalitetskrav – inte bara när det gäller frånvaro

av gluten utan även med avseende på mikrobiologisk kvalitet och främmande ämnen. På Sempers anläggningar genomförs också revisioner, såväl externa som interna. Livsmedelsverket är tillsynsmyndighet för anläggningen i Götene och besöker oss flera gånger per år. Både förannmälda och oanmälda, så kallade flygande inspektioner förekommer. Sundbybergs stad har tillsynsansvaret för huvudkontoret och för Korsnäs bageri är Falu kommun tillsynsansvarig. Dessutom genomförs internrevisioner cirka en gång per år i respektive anläggning.

Styrning och lagstiftning

Sempers kvalitetspolicy är grunden för allt arbete inom företaget.

Sempers anläggning i Götene och i Korsnäs är certifierade enligt Food Safety System Certification (FSSC) 22 000, en internationell standard för styrning av livsmedelssäkerhet och kvalitet. En certifiering enligt FSSC 22 000 visar tydligt att Semper har en proaktiv strategi inom livsmedels-säkerhet. Standarden är dessutom globalt accepterad och underlättar kvalitetskommunikationen på en internationell marknad.

För Sempers glutenfria livsmedel gäller livsmedelslagstiftningen. För barnmat gäller en särskild lag-



stiftning – EU-förordning 1881/2006 och EU-direktiv 2006/125/EG. Den gäller alla förpackade livsmedel avsedda för barn från födseln och upp till tre år.

Lagstiftningen reglerar kvaliteten på råvaror och livsmedel för barnmat, och har särskilda gränsvärden för rester av bekämpningsmedel, tungmetaller och mögelgifter. Vanliga livsmedel som saluhålls i livsmedelsbutiker kan och får innehålla långt högre halter av dessa oönskade ämnen jämfört med barnmat. I en hemmagjord gröt med mosade jordgubbar både kan och får jordgubbarna till exempel innehålla tusen gånger mer antimögelmedel än de jordgubbar som ingår i en barngröt från Semper.

» Sempers huvudkontor i Sverige och även Semperkontoren i Norge, Finland och Danmark är certifierade enligt standarden ISO 9001

Endast livsmedels- godkänd mineralolja

Ett område som varit aktuellt under året är förekomsten av oönskade ämnen från mineraloljor i mat för de minsta barnen. Semper har arbetat aktivt med frågan i mer än ett decennium och i Götene finns endast livsmedelsgodkända oljor. Under 2019 har diskussioner förts gällande vilka ämnen som ska vara begränsande och förslag till mätmetoder och gränsvärden har presenterats av den europeiska livsmedelsmyndigheten. Och i samband med att det nya tornet och produktionslinjen installerades har denna fråga ånyo aktualiserats och åtgärder är vidtagna så att all olja som eventuellt kan komma i kontakt med livsmedel håller godkänd livsmedelskvalitet.

Säker glutenfri mat

Semper arbetar noggrant med att säkerställa att glutenfria råvaror inte har spår av vete, korn eller råg. Vi ser till att våra råvaror inte kontamineras vid tillverkning, transport eller paketering. Sempers "Ren havre" är säker för människor med glutenintolerans. Den specialhanteras från utsäde till odling, tröskning och tillverkning av grynen, vilket minimerar risken för inblandning av andra sädeslag. Dessutom analyseras den för att säkerställa att den inte innehåller gluten.

Försiktighetsprincipen

Vi på Semper vet att det är oerhört viktigt för föräldrar till späda och små barn att den mat de serverar inte bara ska vara god utan också tillgodose barnets behov av näringsämnen. Vi vill att barn ska få olika sensoriska upplevelser och att maten från oss ska vara med och lägga grunden för goda kostvanor. Utifall att något skulle inträffa som gör att Semper behöver återkalla en vara tillämpas alltid försiktighetsprincipen. Det innebär att vi med råge tar tillbaka de produkter som inte håller de kvalitetskrav vi satt upp.



Maten tidigt i livet påverkar hälsan senare i livet

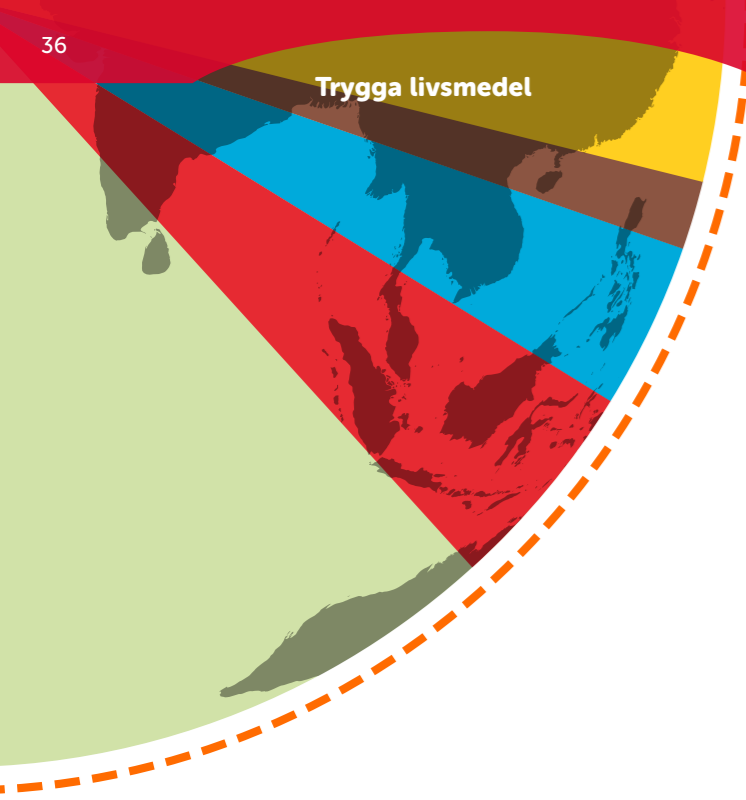
Vi på Semper kan nutrition och dess betydelse för god hälsa.

Näringsinnehåll är viktigt för alla våra livsmedel men särskilt de som är ämnade för de allra minsta. Inget annat livsmedel är så betydelsefullt som modersmjölksersättning eftersom den ska täcka hela näringsbehovet under den period när spädbarnet växer otroligt snabbt och hjärnan utvecklas för fullt. Därför är sammansättningen och säkerheten kring våra modersmjölksersättningar ett av våra allra största ansvar. Genom att vi aktivt är med i forskningen kan vi hela tiden se till att våra livsmedel för de allra minsta håller högsta standard.

Semper följer rådande rekommendationer för späda och små barn inom nutritions- och råvaruområdet. Sammansättningarna av våra livsmedel ligger i framkant baserat på forskning. Och en matsedel enbart baserad på Sempers barnmat uppfyller väl Nordiska Näringsrekommendationer (NNR) samt rekommendationer utgivna av Svenska Barnläkarföreningen, European Society for Pediatric Gastroenterology, Hepatology and Nutrition (ESPGHAN) och Livsmedelsverket.

När vi utvecklar barnmat anpassar vi råvaruval och sammansättning så att maten bidrar till god näringsstatus, samtidigt som den kan lägga grunden till goda matvanor. Vi utvecklar livsmedel för barnets hela matresa, från födseln till dess att barnet äter familjens vanliga mat. Baserat på rekommendationen om att introduktion av fast föda kan ske från 4–6 månaders ålder har vi utvecklat varierande slag av livsmedel så att barnet successivt vänjer sig vid nya smaker och konsistenser. Vi följer också barnets utveckling när vi beslutar om konsistenser så när det finns tänder i munnen finns det bitar i maten. Detta för att ytterligare stimulera barnet till att röra tungan och att tugga. En träning för den kommande familjematen.

Vi följer noga den utveckling som nu sker inom hållbarhetsområdet i syfte att mer och mer kunna förena en hållbar livsmedelsproduktion med en förbättrad hälsa. Det är vår uppfattning att om man önskar se en förändring av kostmönster hos vuxna så måste den börja tidigt och därmed även speglas i barnmaten.



Forskning om barnmat

Studier pågår världen över inom området barnmat och nutrition i syfte att förbättra och förstå hur näringsammansättningar kan förändras och hälsan påverkas till det bättre. Semper är med och bidrar. Genom kliniska studier driver vi nutritionsforskningen framåt och säkerställer att vår barnmat tillgodoser barnens behov. Semper har dessutom ett vetenskapligt råd i vilket vi tar upp frågeställningar som vi vill få belysta inom forskningen.

Senare års forskning har visat att kosten tidigt i livet även har betydelse för hälsan upp i vuxen ålder och att kostfaktorer under spädbarnstiden påverkar risken att drabbas av folksjukdomar såsom fetma, blodfettrubbningar, typ 2 diabetes och högt blodtryck senare i livet. Högt intag av protein under de första levnadsåren är bland annat kopplat till övervikt.

Idag finns inte någon tydlig rekommendation om hur tilläggskost ska börja ges eller vad den ska innehålla för att ge alla barn en riktigt god start när matvanor bildas. Det finns däremot studier som visar att barn i många länder inte äter rekommenderat intag av frukt och grönsaker vilket är angeläget eftersom dessa livsmedel anses viktiga från hälsosynpunkt. En del av de förändringar som vi alla står inför när det gäller matvanor är att kosten behöver vara mer hållbar. Detta område fick en skjuts under året då den ansedda medicinska tidskriften The Lancet publicerade rapporten "Food in the Anthropocene: the EAT–Lancet Commission on healthy diets from sustainable food systems". I den belyses vad som krävs för att den framtida befolkningen på 10 miljarder år 2050 ska få en hälsosam kost från en hållbar livsmedelsproduktion. När det kommer till råvaruval framgår att vi generellt bör öka intaget av baljväxter, rotfrukter och grönsaker. Att ändra matvanor kan ta tid och vi på Semper vill gärna vara med och bidra redan tidigt i livet. Detta ska även ses i ljuset av att små barn normalt börjar uppvisa en ökande misstänksamhet mot nya smaker och konsistenser mot slutet av första levnadsåret.

Semper stödjer och har utvecklat livsmedel för en studie som benämns OTIS (optimerad tilläggskost-studien) som genomförs vid Barnklinikens forskningsenhet, Umeå universitet. Det är en randomiserad studie i vilken 250 barn

ingår uppdelade i två grupper. När föräldrarna väljer att börja med tilläggskost fick barnen i en grupp en systematisk introduktion av grönsaker och frukt och därefter en kost extra rik på grönsaker, rotfrukter, bär och frukt. Den innehöll dessutom mindre protein. Den andra gruppen fick nyttig traditionell barnmat. Barnen följdes till 18 månaders ålder. En rad faktorer undersöktes hos barnen som till exempel: tillväxt, kroppssammansättning, indikatorer för insulinresistens, ämnesomsättning, tarmfloras sammansättning samt viljan att prova nya hälsosamma livsmedel.

Under året har de första resultaten visat att de barn som fick en systematisk introduktion av frukt och grönsaker, vid 9 månaders ålder åt signifikant mer grönsaker och frukt än barnen i den andra gruppen. Barnen i den grupp som åt mer grönsaker och frukt hade dessutom ett 30 % lägre proteinintag. Glädjande är att barnen i båda grupperna uppvisade en fullgod tillväxt vid 9 månaders ålder. Detta är mycket värdefull kunskap som visar att en mer hållbar kost även passar späda och små barn.

Resultaten av denna studie kommer att presenteras på internationella barnläkar- och nutritionskongresser.





Ansvarsfullt företagande

Vi tar ansvar för att aktivt motverka korruption och mutor.

Att motverka korruption är en grundläggande fråga för Semper

Det finns alltid en risk att korruption sprids i en verksamhet. Mutor, utpressning och priskarteller kan etableras och både enskilda personer och hela branscher kan skadas. Vi minimerar risken för finansiellt missbruk i vår verksamhet och leverantörskedja genom ett aktivt arbete mot korruption och mutor. Lagstiftningen i de länder vi verkar och vår uppförandekod ligger till grund för Sempers arbete mot korruption. Koncernens uppförandekod följer

FN Global Compacts principer för att motverka korruption, utpressning och mutor. Hero-gruppen och därmed Semper är också anslutna till Sedex, en ideell medlemsförening som arbetar för att stärka ansvarsfullt företagande i globala värdekedjor. Sedex sätter upp riktlinjer på flera viktiga områden, bland annat etiskt företagande.

Regler kring fakturering

För att undvika oegentligheter eller missbruk inom Sempers eget ekonomisystem har vi regler och rutiner för hur fakturor ska hanteras och hur nya

leverantörer ska läggas upp. Exempelvis får inte samma person godkänna en hel serie av transaktioner. En medarbetare som lägger upp en ny leverantör i vårt system får heller inte ha möjlighet att initiera en faktura från den leverantören.

När en faktura väl är inne i vårt affärssystem finns ett väl utvecklat regelverk som styr vem som får attestera och kontera fakturan. Huruvida en medarbetare får attestera eller kontera en faktura beror bland annat på vilken tjänst denne har och på fakturabeloppet.

Arbetet med leverantörer

Arbetet mot korruption sträcker sig förstås längre än Sempers egna verksamhet – kontroll av leverantörskedjan är ett av våra uppdrag inom antikorruption. Sempers Anti-Bribery and Anti-Corruption policy täcker bland annat hur en godkännandeprocess av nya leverantörer ska genomföras och vilka varnings-tecken i leverantörers beteende man ska vara uppmärksam på.

Sempers leverantörer förväntas godkänna vår uppförandekod eller uppvisa en likvärdig sådan. Vi ställer också krav på att nya leverantörer ska vara anslutna till Sedex, eller en likvärdig organisation.

Framöver

Under 2019 har berörda medarbetare genomgått en utbildning inom antikorruption, konkurrens och antitrust, för att göra dem väl förtrogna med vår nya Anti-Bribery and Anti-Corruption policy. Under 2020 kommer fler medarbetare på Semper att få möjlighet att genomgå utbildning inom antikorruption.

Vid slutet av 2019 låg andelen Sedex-anslutna leverantörer på 96 % och andelen av dem som SMETA-certifierats (Sedex Members Ethical Trade Audit Certification) på 90 %. Semper kommer att arbeta för att båda andelarna ökar. Andelen leverantörer som skriftligen bekräftat vår uppförandekod har ökat till 52 %.

Semper har inte haft något fall av korruption eller mutor under 2019.

Semper och samhället

Allt vi gör är ett aktivt arbete för att främja goda matvanor hos barn – och bidra till våra hjärtefrågor.

Rädda Barnen

Semper arbetar aktivt för alla barns rätt till god hälsa och att utvecklas. Detta är en fråga som även fastslås i FN:s barnkonvention och i deras globala mål för hållbar utveckling. Bland våra långsiktiga mål för god hälsa är att Semper alltid ska främja goda matvanor hos barn.

Men även om våra livsmedel och vår information är viktiga verktyg i vår strävan att vara en stöttande kraft i samhället, finns det fler saker vi gör för att bidra. Här är några samhällsengagemang som också ligger oss varmt om hjärtat:

Genom åren har Semper haft ett nära samarbete med Rädda Barnen genom såväl långsiktiga projekt som donationer och katastrofärbete. I början av 2017 påbörjade vi "Barnens rätt till god hälsa". I detta treåriga projekt samarbetar och stöttar vi

Rädda barnen med arbete och information rörande nutrition och barnhälsa. Utöver detta donerar vi även 1,5 MSEK till Rädda Barnens övergripande arbete.

Under 2019 har vårt stöd till Rädda Barnens föräldraverksamhet bidragit till att stärka föräldrar genom att:

- Möjliggöra resurser för att stötta Rädda Barnens medlemsrörelse att starta upp fler föräldragrupper.
- Bidra med faktakunskap till metodmaterial för föräldrastöd.
- Utöka kunskapsspridning inom målgruppen kring vikten av hälsa & kost för små barn.
- Bidra till att fler barn i utsatthet får rätt kost och bättre hälsa som ökar livsförutsättningar för barnen.



Semper stödjer och medverkar i kliniska forskningsprojekt vid universitet och högskolor inom nutritionsområdet för spädbarn och små barn främst i Norden.



Plan International

Julen 2019 skänkte alla Sempers medarbetare summan från sin personliga julklapp till Plan International. Den sammanlagda gåvan räcker till för att förse 400 barn i Guatemala med skol-lunch i ett helt år.

Bland det viktigaste för oss är att alla barn har rätt god hälsa. Vi är tacksamma för att kunna bidra och investera i skolmåltider till framtidens barn i Guatemala. Alla medarbetare på Semper är stolta över det här bidraget som har en stor koppling till vår kärnverksamhet och vision om att varje barn har rätt till näringsrik mat.

De pengarna vi på Semper skänker kommer gå till skolmaten i ett projekt i Guatemala som adresserar ojämlikheten mellan könen, främjar ungas rättigheter att gå i skolan, samt bättre möjligheter att slutföra sin utbildning.

För att öka möjligheterna för eleverna att gå klart skolan får de ett stipendium. Plan International gör en noga analys över vilka som är i störst behov av stipendium och som också visar en vilja att studera. För att insatserna ska bli långsiktiga deltar även studenternas föräldrar i utbildningar. De får utbildning för att kunna stötta sina barn genom hela skolgången, de lär sig bland annat om

vikten av utbildning, inget våld mot barn, varken fysiskt eller psykiskt, jämställdhet och hur man motverkar barn- och tvångsäktenskap.

Stipendiet delas ut på årlig basis.

Plan International kämpar för en rättvis värld som stärker barns rättigheter och flickors lika villkor. Det är en av världens största barnrättsorganisationer med verksamhet i över 75 länder.

Plan International är politiskt och religiöst oberoende och allt arbete utgår ifrån FN:s barnkonvention.



Våra viktiga intressenter

Sempers viktigaste intressentgrupper är: ägare, medarbetare, kunder, konsumenter, myndigheter, kommuner, sjuk- och hälsovård, universitet, högskolor med flera. Med intressenter menas de grupper som påverkas av Semper eller som vi påverkar. Och vi arbetar kontinuerligt med att föra en öppen dialog med våra intressenter. Deras åsikter om vad som är de viktigaste frågorna att adressera, hjälper oss att ta beslut och utveckla vårt hållbarhetsarbete.

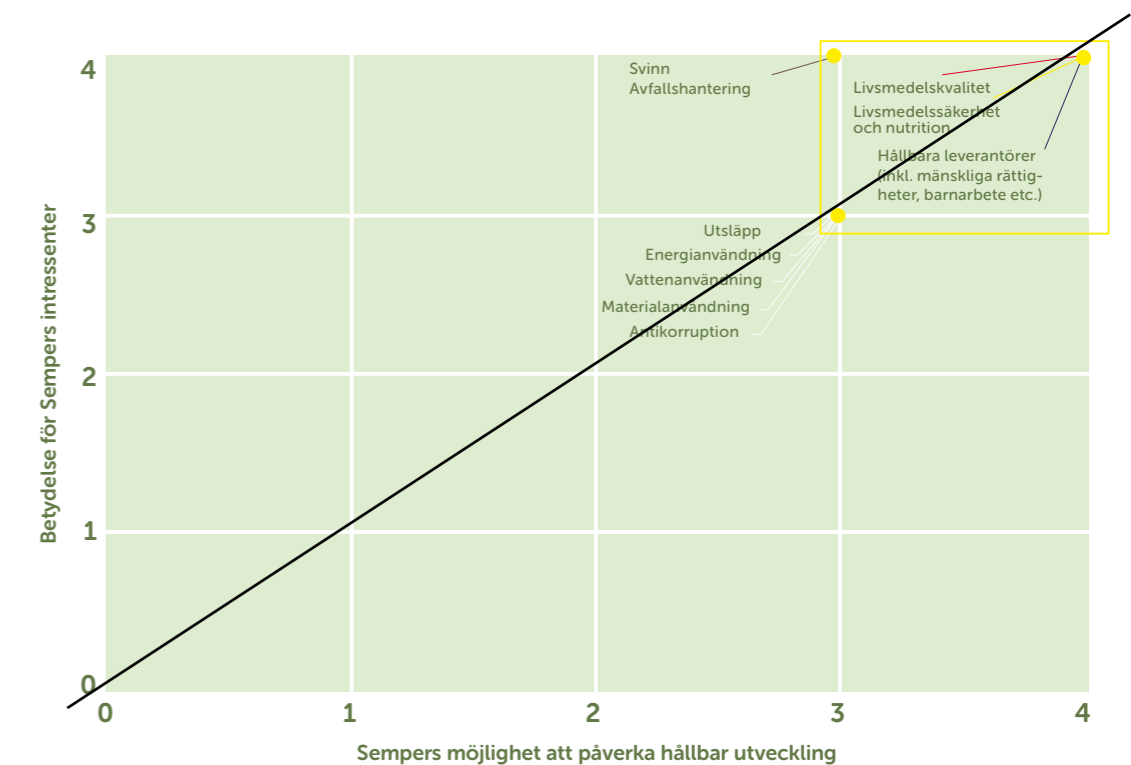
Utifrån Sempers värdekedja, och genom en extern analys av bland annat globala riktlinjer, har vi kunnat avgränsa, analysera och bestämma. Genom att skicka enkäter och genomföra intervjuer med våra intressenter har vi haft möjlighet att identifiera viktiga hållbarhetsområden och prioritera de mest relevanta hållbarhetsfrågorna att arbeta vidare med. Under arbetets gång med väsentlighetsanalysen beaktade vi också GRIs riktlinjer för rapportering. I modellen till höger framgår vilka hållbarhetsfrågor som lyftes fram.

INTRESSENT	KOMMUNIKATION
Medarbetare	Intervjuer Workshops Enkäter
Kunder	Dialog/samtal Informationsmöten Enkäter
Konsumenter	Enkäter Dialog/samtal Konsumentkontakt Sociala media
Myndigheter	Informationsmöten Inspektionsmöten
Kommuner	Informationsmöten Inspektionsmöten
Universitet & högskolor	Vetenskapliga möten Handledning
Intresseorganisationer	Projektsamarbeten Informationsmöten
Branschorganisationer	Kommittéverksamhet

Sempers ledningsgrupp har validerat hållbarhetsfrågorna och tagit beslut om vilka fokusområden företaget ska arbeta med för att bidra till en hållbar utveckling.

Diagrammet till höger visar resultatet av vår väsentlighetsanalys.

Betydelse för Sempers intressenter (y-axel)
Sempers möjlighet att påverka hållbar utveckling (x-axel).



Denna redovisning har tagits fram i enlighet med rapporteringsstandarden Global Reporting Initiatives (GRI) och är i enlighet med GRI Standard Core nivå.

GRI STANDARD NUMMER	SIDA	OMFATTNING/KOMMENTAR
ORGANISATIONSPROFIL		
102-1	Organisationens namn	s. 4-5 Semper AB
102-2	Viktiga varumärken, produkter och tjänster	s. 4-5
102-3	Lokalisering av huvudkontoret	s. 5
102-4	Länder där verksamhet bedrivs	s. 4-5
102-5	Ägarstruktur och bolagsform	s. 5
102-6	Marknadsnärvaro	s. 4-5
102-7	Organisationens storlek	GRI-index Se Semper AB:s årsredovisning
102-8	Information om anställda	s. 17
102-9	Leverantörskedja	s. 8-9
102-10	Betydande förändringar i organisationen och dess leverantörskedja	s. 8-9
102-11	Tillämpning av försiktighetsprincipen	s. 6, 34
102-12	Externa riktlinjer som organisationen stödjer och/eller omfattas av	s. 44-45
102-13	Medlemskap i organisationer	GRI-index <ul style="list-style-type: none"> • Livsmedelsföretagen (LI) • Svensk Dagligvaruhandel (DLF) • Specialised Nutrition Europe (SNE) • Swedish Nutrition Foundation (SNF) • Normpack • Svenska retursystem • GS1 • Validoo • Förpacknings- och tidningsinsamlingen (FTI) • Platskretsen • Returkartong • Metallkretsen • Svensk glasåtervinning
STRATEGI		
102-14	Vd-ord	s. 3
ETIK OCH INTEGRITET		
102-16	Organisationens värderingar och etiska riktlinjer	s. 7
STYRNING		
102-18	Struktur för styrning	s. 8-9
INTRESSETER		
102-40	Intressentgrupper som organisationen har en dialog med	s. 42
102-41	Andel av anställda som omfattas av kollektivavtal	s. 17
102-42	Princip för identifiering och urval av intressenter	s. 42
102-43	Organisationens metod för intressentdialog	s. 42-43
102-44	Frågor som lyfts fram av intressenterna	s. 43

GRI STANDARD NUMMER	SIDA	OMFATTNING/KOMMENTAR		
REDOVISNINGSPROFIL				
102-45	Affärsenheter som inkluderas i redovisningen	Se baksida		
102-46	Process för att fastställa redovisningens innehåll och avgränsningar	s. 42-43		
102-47	Frågor som identifierats som väsentliga	s. 43		
102-48	Förklaringar till korrigeringar från tidigare redovisningar	GRI-index	Inga förändringar	
102-49	Väsentliga förändringar i redovisningen	GRI-index	Inga förändringar	
102-50	Redovisningsperiod	Se baksida		
102-51	Datum för senaste redovisning	GRI-index	2019-05-31	
102-52	Redovisningscykel	GRI-index	Semper redovisar årligen en hållbarhetsredovisning.	
102-53	Kontaktuppgifter för frågor om redovisningen	Se baksida		
102-54	Uttalande om att redovisningen följer GRI Standards	Se baksida		
102-55	GRI-index	s. 44-46		
102-56	Externt bestyrkande	GRI-index	Sempers revisor har godkänt denna hållbarhetsredovisning, någon annan extern granskning har ej gjorts	
EKONOMI				
GRI 205:	205-1	Andel och antal affärsenheter som analyserats avseende antikorrupktion	s. 38-39	
Anti-korrupktion	205-2	Kommunikation och utbildning avseende antikorrupktion	s. 38-39	
	205-3	Bekräftade korrupktionsincidenter och vidtagna åtgärder	s. 38-39	
MILJÖ				
GRI 302:	302-1	Energianvändning inom organisationen	s. 27	
Energi	302-3	Energiintensitet	s. 27	
Energi	302-4	Minskad energianvändning	s. 27	
Energi	302-5	Minskad energianvändning för produkter och tjänster	s. 27-28	
GRI 303:	303-1	Total vattenanvändning	s. 28	
Vatten	303-3	Total andel vatten som återanvänds	s. 28	
GRI 305:	305-1	Direkta utsläpp av växthusgaser (Scope 1)	s. 29	
Utsläpp	305-4	Utsläppsintensitet	s. 29	
GRI 307:	307-1	Betydande böter och sanktioner till följd av överträdelser av miljölagstiftningen	GRI-index	Inga incidenter under året
Regeluppfyllnad				
GRI 308:	308-1	Andel nya leverantörer som bedömts utifrån miljökrav	s. 23	
Leverantörsuppföljning				

GRI STANDARD NUMMER		SIDA	OMFATTNING/KOMMENTAR
SOCIALA FRÅGOR			
GRI 403: Hälsa och säkerhet	403-2	Omfattning av skador och sjukfrånvaro	s. 17
GRI 404: Träning och utbildning	404-1	Utbildningstimmar per anställd	s. 16-17
	404-2	Program för utveckling av medarbetares kompetens	s. 16-17
GRI 408: Barnarbete	408-1	Verksamhet och leverantörer med risk för barnarbete	s. 25
GRI: 412 Mänskliga rättigheter	412-1	Verksamhet som granskats eller konsekvensbedömts	s. 24-25
GRI: 416 Kundernas hälsa och säkerhet	416-1	Bedömning av produkternas påverkan på hälsa och säkerhet	s. 33-35
GRI: 419 Socioekonomisk regelefterlevnad	419-1	Bristande efterlevnad av sociala och ekonomiska lagar	GRI-index Inga incidenter under året



OM REDOVISNINGEN

Denna hållbarhetsredovisning för Semper AB avser räkenskapsåret 2019. Vi har valt att främst avgränsa vår hållbarhetsredovisning till att omfatta verksamheten i Sverige, som inkluderar de två produktionsanläggningarna i Götene respektive Korsnäs. Redovisningens syfte och

mål är att på ett transparent sätt redogöra för Sempers strategier, mål, visioner, risker och möjligheter. Vi vill visa hur vi som livsmedelsföretag kan utvecklas och bidra till en hållbar utveckling. Rapporten fokuserar främst på miljömässiga, nutritionella och sociala frågor. Denna

redovisning har tagits fram i enlighet med rapporteringsstandarderna Global Reporting Initiatives (GRI) och är i enlighet med GRI Standard Core nivå. Denna Hållbarhetsredovisning utgör en del av förvaltningsberättelsen i årsredovisningen för perioden 2019-01-01–2019-12-31.