

Hållbarhetsredovisning

2018

INNEHÅLL



VD-ord	3
Om Semper	4
Affärsmodell	8
Omvärldsanalys	10
Risikanalyt	12
Våra hjärtefrågor	14
MEDARBETARE	15
VÅRA RÅVAROR	18
En fråga om respekt	22

PRODUKTION	24
Svinn	26
Energikonsumtion	28
Transporter	31
Förpackningar	32
TRYGGA LIVSMEDEL	34
Antikorruption	42
Semper i samhället	44
Viktiga intressenter	46
Väsentlighetsanalys	47
GRI-index	48



En hållbar ryggsäck

I augusti flyttade jag till Sverige med min familj. Fulla av förväntan och pålästa om landet kom vi hit under riktigt heta sommardagar. Sommarens bränder var en stor händelse och klimatfrågor diskuterades intensivt i media.

Att vi nu bor närmare naturen tog vi tillvara på under den varma och milda sensommaren. Det gav många fina naturupplevelser. Och därefter har vi med glädje tagit del av Lucia och det svenska julbordet!

Som nytilträd VD för Semper har jag snabbt fått sätta mig in i både vad Semper står för och allt som händer inom företaget. I det företag jag kommer från finns ett stort engagemang för hållbarhetsfrågor och jag räknar med att även positivt bidra till och leda Sempers hållbarhetsarbete.

Båtfärd och landsväg med 17 ton spraytorn

Hösten var mycket speciell eftersom vi påbörjade installationen av en helt ny tillverkningslinje, inklusive nytt spraytorn, i vår anläggning i Götene. Det nya spraytornet transporterades med båt från Nederländerna till Lidköping. Därefter kom den svåra uppgiften att frakta det 19 meter långa och 17 ton tunga tornet landvägen till Götene. Största utmaningen var att lyfta upp och sänka ner spraytornet genom taket på produktionsbyggnaden. Men det gick strålande!

Vi har startat ett förpackningsprojekt för att öka vår kunskap och kunna nyttja mer hållbara förpackningar i framtiden.

Under året har en ny näringspolicy antagits för våra glutenfria produkter i syfte att de ska vara lika näringsrika som vanligt bröd. Implementeringen kommer att ske succesivt.

Dessutom har vi under året antagit en policy som innebär att vi endast ska använda ägg från frigående höns.

För att bygga en långsiktig drivkraft att komma med innovationer, anordnades en Dragons' Den-tävling i vilken alla medarbetare fick både möjlighet

och verktyg att utveckla idéer och presentera dem inför en jury – "Drakarna". Flera projekt inom området hållbarhet växte fram och det vinnande bidraget hade fokus på hälsa och näring.

Alltid det säkra före det osäkra

Under den tid jag nu varit på Semper har jag haft möjlighet att träffa alla engagerade medarbetare som arbetar för att företaget hela tiden ska fortsätta att utvecklas. Naturligtvis har jag tagit del av försiktighetsprincipen som tillämpas vid såväl inköp och utvärdering av råvaror som vid utveckling, tillverkning och försäljning av våra livsmedel. Med den ryggen tar vi alltid det säkra före det osäkra.

Dessutom har jag introducerats i de forskningsområden som Semper bedriver för att aktivt bygga kunskap om hur både nutritions- och matvanor kan förbättras hos spädbarn och små barn i syfte att förbättra hälsan hela livet.

Sempers kvalitetspolicy är grunden för allt arbete inom företaget. Vi nådde en viktig milstolpe i maj 2018 när Semper AB huvudkontor i Sverige samt Semperkontoren i Norge, Finland och Danmark certifierades enligt standarden ISO 9001.

Med Sempers hållbarhetsstrategi i ryggen ser jag fram emot att fortsatt utveckla och integrera hållbarhetsfrågorna i det dagliga arbetet!

Sebastian Schaeffer,
VD Semper AB



Om Semper

Idag är Semper Nordens ledande livsmedelsföretag inom barnmat och glutenfria livsmedel. Semper grundades 1939 och ingår sedan 2006 i den internationella livsmedelskoncernen Hero, som ägs av familjen Oetker. Koncernen har sitt säte i Schweiz och vi är totalt 4 300 anställda i 19 länder.

Drygt 250 medarbetare finns på Semper och är verksam i Sverige, Norge, Finland och Danmark. Vår anläggning för tillverkning av gröt, välling, modersmjölksersättning och glutenfria mixer ligger i Götene. I Falun finns vårt glutenfria knäckebrödsbageri. Sempers barnmatsrätter, grönsaks- och fruktpuréer samt mellanmål i glasburkar och klämpåsar utvecklas tillsammans med systerbolaget Hero i Spanien där de sedan tillverkas.

Här finns vi!

Hit exporterar vi!

Sempers marknader

Sverige är vår absolut största marknad i Norden. Inom Semper AB säljer vi produkter till våra dotterbolag i Finland, Danmark och Norge. Utanför Norden exporterar vi till länder inom Herokoncernen som Tjeckien, Ryssland, Storbritannien, Nederländerna, Schweiz och Kina. Viss export sker även till externa bolag i till exempel Tyskland, Grekland och Storbritannien.

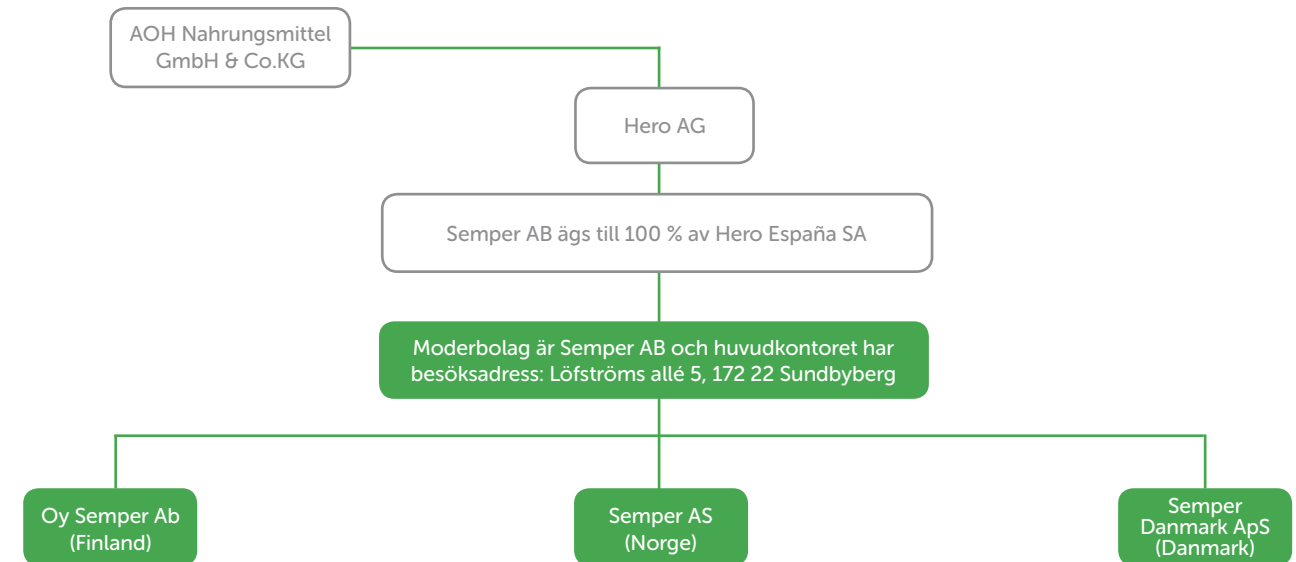
Dagligvaruhandeln är vår största kund men vi säljer också till apotek, sjukhus och andra livsmedelstillverkare.

Försäljningsfördelningen hos Semper AB:

Sverige	Danmark	Finland	Norge	Övriga
72 %	7 %	8 %	4 %	9 %

= 100 %

Vår företagsstruktur



Bra mat tidigt

Vi på Semper har stor kunskap om bra och god mat. Genom generationer har vi utvecklat och lagat uppskattad och bra mat för såväl spädbarn som små barn och därmed fått konsumenternas stora förtroende. Vi har ett heltäckande sortiment med välling, gröt, grönsaks- och fruktpuréer samt barnmatsrätter och mellanmål, vilket gör oss till marknadsledande i Norden på barnmat.

Bra nutrition från start

Sedan start har vi byggt upp kunskap om hälsa och näring och varit noga med det sedan den allra första modersmjölksersättningen presenterades 1948. Än idag har vi samarbete med näringsexperter och barnläkare. Förutom modersmjölksersättning

finns även tillskottsning, maghälsoprodukter med bakteriekultur och mjölkfri välling och gröt i vårt utbud.

God gröt och välling

Semper har varit marknadsledare på gröt och välling i årtionden. Vi uppdaterar ständigt recepten och finjusterar efter nya forskningsrön och rekommendationer. De spannmål vi använder har hög kvalitet och kommer från utvalda områden i Sverige och mjölken från gårdar i Götene närhet.

Gott glutenfritt

Oavsett om du har celiaki, eller av andra skäl valt bort gluten, kan du leva ett gott glutenfritt liv. Vi är stolta över det breda urval av livsmedel vi har

och som våra kunder litar på. Sedan 1991 har vi erbjudit god glutenfri mat och byggt upp kunskap om vad det innebär att leva som glutenintolerant. I vårt sortiment finns bröd, knäckebröd, pasta, kakor och frukostflingor samt kak- och brödmixer. Semper är klar marknadsledare på den glutenfria marknaden i Norden.

Hälsosnacks i vått och torrt

Good 'n' Go är Sempers varumärke för hälsosamma bars och smoothies. De är veganska, gluten- och laktosfria. Good 'n' Go är alla naturligt goda med kort ingredienslista utan konserveringsmedel, färgämnen eller tillsatt socker.

Försiktighetsprincipen tillämpas alltid

För oss på Semper innebär försiktighetsprincipen att vi alltid tar det säkra före det osäkra. Försiktighetsprincipen tillämpas bland annat därför att:

Vi utvecklar och tillhandahåller livsmedel för spädbarn och små barn som konsumerar mer mat per kilo kroppsvikt än vi vuxna, samtidigt som de är känsligare för icke önskvärda ämnen.

Vi utvecklar, tillverkar och säljer glutenfria livsmedel för personer som har celiaki, eller som av andra skäl behöver undvika livsmedel som innehåller gluten.

Vi står för trygghet, vilket självklart återspeglas i samtliga livsmedel som vi erbjuder.



Sempers värdeord

FÖRÄNDRING

Vi strävar efter att alltid bli bättre, lära oss av vår omvärld och ständigt vara i rörelse.

ENTREPRENÖRSKAP

Vi söker målinriktat efter nya vägar och är snabba på att ta fram nya produkter och idéer.

SNABBHET

Vi agerar proaktivt och är lyhörda för enkla, kreativa och säkra lösningar.

DELAKTIGHET

Vi tror på delaktighet och självständighet – och på att både väga ge och ta ansvar.

FAMILJ

Vi har ett öppet, ärligt och informellt sätt att arbeta och vi visar varandra stor omtanke.

Vår affärsmodell

Semper utvecklar, tillagar och marknadsför ett brett sortiment av barnmat, glutenfria livsmedel, hälsosamma snacks och specialprodukter inom nutritionsområdet. Vår huvudmarknad är Norden, där Semper är marknadsledare inom barnmat, modersmjölksersättning och glutenfritt.

Vår mission

Semper och Hero har en gemensam mission:

"We delight consumers by conserving the goodness of nature"

Vi lägger stor vikt vid att hitta de bästa råvarorna och utveckla dem till god, trygg och näringsrik mat. För att kunna uppfylla vår mission på lång sikt krävs det att vi agerar hållbart för att värna om det goda i naturen för kommande generationer. Vi har ett åtagande att bevara jordens resurser och lämna så lite avtryck som möjligt efter oss.

Ledning och organisation

Sempers ledningssystem certifierades under året enligt ISO 9001. Semper har en ledningsgrupp med medlemmar från varje avdelning. Där planeras strategiska frågor och riktningen framåt beslutas. För den dagliga verksamheten ansvarar respektive avdelningschef.

Under året har en omstrukturering inom Hero-gruppen ägt rum och inom Europa har tre kluster bildats.

Ett i norr, ett i centrala delen och ett i södra Europa. Semper AB ingår i det norra klustret tillsammans med företagen i UK och Benelux. Sebastian Schaeffer är chef för företagen i det norra klustret. Samtidigt har en global varuförsörjningsverksamhet inklusive produktion organiserats. I Europa finns på motsvarande sätt ett kluster i norra, centrala och södra Europa. Tidigare varuförsörjningspersonal vid Semper AB ingår organisatoriskt numera i det norra klustret. För att behålla en stark koppling mellan organisationerna ingår Director Supply chain northern Europe i Sempers ledningsgrupp.

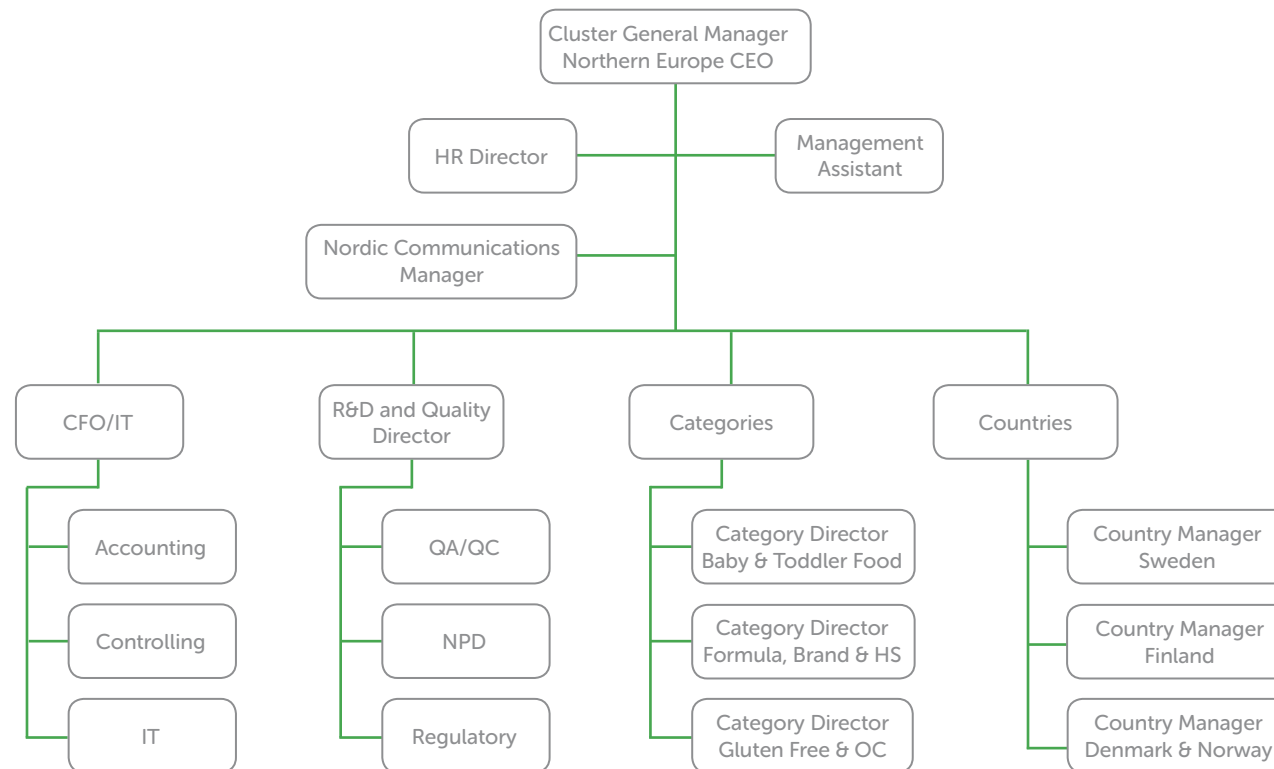
Vår hållbarhetsstrategi

Vår hållbarhetsstrategi är en vägledning i vår dagliga verksamhet och i vår strävan att hela tiden förbättra oss. Vår strategi lyder: Verksamheten ska bidra till en hållbar utveckling och hållbarhetsarbetet ska vara integrerat i verksamheten och ge konkreta resultat. Att vår verksamhet bedrivs på ett ansvarsfullt sätt är avgörande för både korta och långsiktiga framgångar.

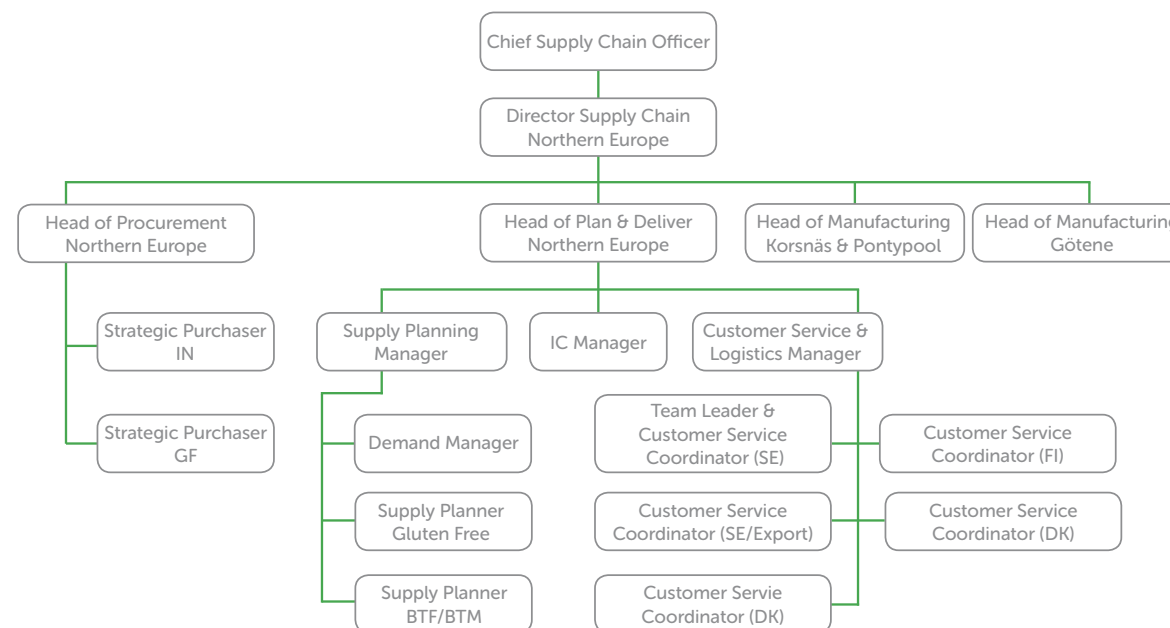
Det innebär att:

- 1 Vi strävar efter en hållbar utveckling genom hela vår värdekedja.
- 2 Med vår stora kompetens utvecklar vi kontinuerligt nya produkter på ett hållbart sätt för att förbättra näringsinnehållet och ge konsumenterna trygghet.
- 3 Livsmedelssäkerhet hos Semper är inte endast viktigt utan helt avgörande för oss.
- 4 Vi säkerställer vår långsiktiga överlevnad genom att tillfredsställa våra primära intressenter.
- 5 Vi utvärderar kontinuerligt vårt hållbarhetsarbete i syfte att hitta vilka verksamhetsområden som behöver förbättras. Produktionsanläggningens miljöpolicy belyser och fokuserar på väsentliga miljöparametrar som utgör en viktig del i hållbarhetsarbetet. Vår hållbarhetsstrategi har direkta kopplingar till vår kvalitetspolicy vilket säkrar att en samsyn skapas och bibehålls mellan företagets olika delar. Den är också en förutsättning för att vi ska kunna utveckla och förbättra vårt hållbarhetsarbete.

Semper organisation



Supply chain organisation Northern cluster



Semper bidrar till FN:s globala mål

FN har antagit globala mål för en hållbar utveckling. Semper arbetar aktivt för att bidra till ett hållbart samhälle och fokuserar på fyra av FN:s mål som vi genom vår verksamhet kan vara med och påverka. De är: **Ingen hunger, Hälsa & välbefinnande, Hållbar konsumtion & produktion, samt Ekosystem & biologisk mångfald.**



Fokusområden hos oss

Världens ledare skrev under 17 hållbarhetsmål som 2015 antogs som FN:s globala mål.

Ledarna har förbundit sig att till 2030 avskaffa extrem fattigdom, minska ojämlikheter och orättvisor i världen, främja fred och rättvisa samt att lösa klimatkrisen*. I Sempers hållbarhetsarbete bidrar vi till flera av målen och delmålen. Nedan berättar vi om fyra av dem.



Ingen hunger

Det är viktigt för oss att hålla matsvinnet så lågt som möjligt. Eftersom vi tillverkar livsmedel, finns en medvetenhet kring detta hos alla medarbetare. Vi är aktiva med allt i vår egen värdekedja och försöker hela tiden undvika att råvaror går till spillo inom produktionen. Vi har även ett fortsatt samarbete med Stockholms Stadsmission som vi donerar livsmedel till. Vi bidrar även till andra verksamheter istället för att slänga mat.



Hälsa & välbefinnande

Vi stödjer kliniska studier inom både spädbarns- och småbarnsområdet som driver nutritionsforskningen framåt. Tillsammans med Rädda barnen har vi ett projekt "Barns rätt till god hälsa". För att hålla oss uppdaterade kring celiaki och glutenfria livsmedel följer Semper forskningen på området samt stödjer forskningsprojekt relaterade till glutenfria livsmedel.



Hållbar konsumtion & produktion

Sempers mission är att ge konsumenter matglädje genom att ta tillvara det goda i naturen. En grundläggande del i vår mission är omställningen till en mer hållbar produktion. Vi arbetar kontinuerligt med att integrera vårt hållbarhetsarbete i vår verksamhet. Under året och nästa år är det stort fokus på den nya produktionslinjen i Götene.



Ekosystem & biologisk mångfald

Vår anläggning i Götene ligger i ett biosfärområde som bland annat innebär en strävan att den biologiska mångfalden ska bevaras. För att främja välmående ekosystem och skydda den biologiska mångfalden har Semper valt att bli medlemmar i Unescos biosfärområde. Vi vill tillsammans bidra till att bygga ett av världens modellområden för hållbar utveckling.

*Källa: globalamalen.se

Riskanalys 2018

OMRÅDE	RISK	HANTERING
MILJÖ	<p>Växthusgasutsläpp Klimatdebatten är en aktuell samhällsfråga som har en påverkan på hela samhället. Det kommer förmodligen att resultera i hårdare krav från såväl kunder som konsumenter samt organisationer och myndigheter. Det finns en risk för Semper om vi inte kan anpassa oss till efterfrågan av hållbart producerad mat.</p>	<p>Växthusgasutsläpp Semper arbetar med att minska växthusgasutsläppen genom hela värdekedjan. För att effektivisera vårt miljöarbete och minska vår påverkan på klimatet uppdaterar vi oss på ny teknik och miljövänliga lösningar.</p> <p>Vi fortsätter att kontinuerligt arbeta med transportoptimering för att minska transporter och därmed utsläpp av växthusgaser.</p>
	<p>Råvarubrist Risker som extrema eller ogynnsamma väderförhållanden kan orsaka är exempelvis översvämningar, torka och missväxt. Det har ofta en stor påverkan på jordbruk, skördar och djurhållning. För Semper kan det innebära att tillgången på råvaror försämras.</p>	<p>Råvarubrist Uppstår brist på råvaror finns beredskap hos Semper att omformulera recept. Vi för en dialog med våra leverantörer för att tidigt få en indikation på en eventuell råvarubrist.</p>
	<p>Barnmatskvalitet En grundläggande förutsättning för Sempers verksamhet är tillgången på råvaror av den kvalitet som är lagstiftad för förpackade livsmedel avsedda för spädbarn och små barn 0–3 år. Brist på råvaror av barnmatskvalitet innebär en stor risk för oss.</p>	<p>Barnmatskvalitet Sempers leverantörer får skriva under ett dokument som garanterar barnmatskvalitet. Vi kräver även COA (Certificate of Authenticity) av leverantörerna. Vi utför även stickprovskontroller.</p>
SOCIALA FRÅGOR & MEDARBETARE	<p>Förpackningsmaterial Nya produktval på grund av ökad medvetenhet om förpackningars eventuella negativa påverkan på miljö kan utgöra en risk för Semper om vi inte kan möta efterfrågan och krav på hållbara material.</p>	<p>Förpackningsmaterial Semper har startat ett förpackningsprojekt i syfte att utveckla vår kunskap inom området ytterligare. Vi ser systematiskt över befintligt förpackningsmaterial ur ett hållbarhetsperspektiv och undersöker förbättringsåtgärder.</p>
	<p>Arbetsmiljö Risken är vantrivsel, ohälsa och olycksfall i arbetet.</p>	<p>Arbetsmiljö Semper har ambitionen att preventivt sörja för att alla medarbetare har en god arbetsmiljö. Semper genomför regelbundet medarbetarundersökningar i syfte att fånga upp önskemål och brister i arbetsmiljön. Vi har även policyer inom särskilda områden, som exempelvis antidiskriminering, för att tydliggöra företagets riktlinjer.</p> <p>I dagsläget hanteras frågor som stress och hälsa genom medarbetarsamtal, tillgång till företagshälsovård, friskvårdsbidrag och fri läkarvård. Utöver detta erbjuder Semper alla anställda på huvudkontoret massage.</p> <p>För att eliminera skador inom produktion har produktionschefen morgonmöte med medarbetarna varje dag.</p>

OMRÅDE	RISK	HANTERING
Fortsättning SOCIALA FRÅGOR & MEDARBETARE	<p>Återkallelser Risk för att en vara inte uppfyller våra kvalitetskrav och måste återkallas.</p>	<p>Återkallelser</p> <ul style="list-style-type: none"> • Specifika krav på leverantörer. • Beredskapsplan. • Återkallelseplan. <p>Vi har en etablerad konsumentkontakt så att alla konsumenter kan nå oss. För kunder, hälso- och sjukvård samt media finns upparbetade kanaler för kontakt.</p>
	<p>Sociala medier Risk att felaktig information sprids snabbt.</p>	<p>Sociala medier</p> <ul style="list-style-type: none"> • Medie- och omvärldsbevakning för att snabbt identifiera eventuella krisfrågor. • Etablerad kriskommunikationsplan. • Information på hemsidan och sociala medier.
MÄNSKLIGA RÄTTIGHETER	<p>Barnarbete Risk att någon av våra leverantörer utför sitt arbete baserat på oetiskt företagande och använder sig av barnarbete.</p>	<p>Barnarbete För att säkerställa att våra leverantörer tar sitt etiska ansvar uppmanas de att ansluta sig till Sedex, om de inte redan är anslutna. Utöver detta ska de skriva under Sempers uppförandekod där det framgår att barnarbete ej får förekomma.</p> <p>För att granskningen ska vara enklare har Semper valt att främst kontraktera svenska och europeiska leverantörer.</p>
	<p>Kränkningar & särbehandling Risk att någon inom Sempers verksamhet utsätts för kränkning eller särbehandling och far illa på grund av felaktigt handlande.</p>	<p>Kränkningar & särbehandling Semper har nolltolerans mot kränkningar av mänskliga rättigheter och särbehandling.</p> <p>Semper har en policy för att tydligt visa vad som gäller inom företaget. Vidare har vi rutiner för hur vi förebygger och hanterar eventuellt uppkomna händelser. Vartannat år skickar vi ut en medarbetarenkät där detta fångas upp i en av frågorna. För oss är det även viktigt att våra leverantörer respekterar de internationellt erkända mänskliga rättigheterna.</p>
ANTIKORRUPTION	<p>Möjlighet till facklig anslutning Risk att facklig anslutning försåras.</p>	<p>Möjlighet till facklig anslutning Genom att leverantörer ombeds ansluta sig till Sedex och underteckna Sempers uppförandekod arbetar vi för att eliminera denna risk.</p>
	<p>Mutor och korruption Risk för oetisk och osund affärsverksamhet och att konkurrensen sätts ur spel.</p>	<p>Mutor och korruption Semper har ambitionen att ha en öppen företagskultur för att minska risken för mutor. Det finns policyer, tydliga regler och riktlinjer för såväl Semper som koncernen i övrigt för att minska risken för korruption.</p> <p>Semper har:</p> <ul style="list-style-type: none"> • Antikorruptionspolicy • Attestregler • Krav på att lagstiftning ska följas • Utbildning i ämnet för medarbetare <p>Leverantörer ombeds ansluta sig till Sedex och underteckna Sempers uppförandekod där dessa områden tas upp.</p>



Våra hjärtefrågor

I hållbarhetsredovisningen kan du läsa om våra fem huvudområden som är viktiga i vår värdekedja: **Våra medarbetare, Våra råvaror, Vår produktion, Trygga livsmedel och Antikorrruption.**

Här får du en inblick i allt från hur vi tar miljöansvar till hur vi lägger grunden för god hälsa genom våra livsmedel.



Våra medarbetare

Det är medarbetarna som får hjulen att snurra.

Sidan 15.



Våra råvaror

Bakom varje råvara finns en engagerad råvaruleverantör.

Sidan 18.



Vår produktion

Kvalitet och hållbarhet genomsyrar allt vi gör.

Sidan 24.



Trygga livsmedel

Alltid livsmedels-säkerhet, kvalitet och nutrition i fokus.

Sidan 34.



Antikorrruption

Vi följer affärsetiska regler och förebygger korrruption.

Sidan 42.

KAPITEL 1

Våra medarbetare

Det är medarbetarna som får hjulen att snurra.

Våra medarbetare

Sempers medarbetare är viktiga för företaget. Och för såväl Semper som medarbetarna är det viktigt att företaget drivs med framåtanda och att du som individ kan utvecklas.

I syfte att uppnå detta erbjuder Semper sina medarbetare en rad olika utbildningar.

Vi erbjuder till exempel CEP – Commercial Effectivnes Program – en utbildning som riktar sig främst till personal verksamma på sälj- och marknadsavdelningar. Vissa moduler har även medarbetare inom varuför-sörjningen deltagit i. Utbildningen inleds med en dag tillsammans och därefter fortsätter deltagarna att göra utbildningen online. Cirka 50 personer har genomfört denna utbildning.

Inom gruppen finns också en så kallad e-learning portal med olika online-utbildningar som behandlar tex, kvalitet, livsmedelssäkerhet, nutrition, inköp, miljöfrågor med flera. Under 2018 har en 6-dagars nationell och internationell ledarskapsutbildning genomförts som sammanlagt 13 chefer deltagit i.

Det har också genomförts ett så kallat 360-graders pilotprojekt inom Norden för sammanlagt 14 personer som arbetar på sälj- och marknadsavdelningar. Detta kommer att utmynna i individuella utvecklingsplaner.

På våra produktionsanläggningar har flera lagkravsutbildningar genomförts under året som tex Bam- bättre arbetsmiljöutbildning, Sam-, truck- och traversutbildningar samt brand med flera.

En innovativ kultur

Våra medarbetare har deltagit i ett Dragons' Den-projekt initierat av en kreativ kollega. Med inspiration från tv-programmet Dragons' Den anordnades en tävling där medarbetarnas idéer utvecklades och framfördes med en pitch framför en jury – "Drakarna". Semper gav verktygen som behövdes längs resan genom seminarier och praktiska övningar månadsvis med teman som: "Trender i FMCG", "Hitta din kreativitet", "Från idé till business", "Speed dating" för att forma projektgrupper, "Hur gör man ett business case", "Presentera och visualisera idéer" samt en Pitch-övning.



Förutom att fånga upp bra idéer och erbjuda medarbetarna verktyg, utrymme och motivation för att göra idéerna till verklighet, sträcker sig målet bortom tävlingen. Projektet skapar framförallt

förutsättningar för framtida innovationer genom att utveckla medarbetarnas kompetenser och uppmuntra till en innovativ kultur.

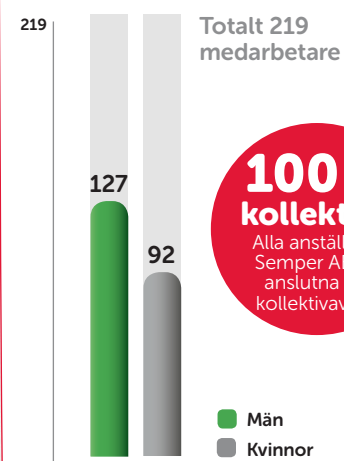
Årets tävling avslutades med en storslagen final i december 2018. De fem bästa lagen presenterade sina idéer – flera av dem inom hållbarhetsområdet – framför en jury med medlemmar från ledningsgruppen, externa partners och Semper-anställda.

Bakom den vinnande idén, finns en tvärfunktionell projektgrupp som deltagit med stor passion och använt sin kompetens inom ett nytt hälsa- och näringsområde. Projektgruppen vinner inte bara äran utan också en inspirerande matresa till London. Och kanske viktigast av allt – möjligheten att få se idén bli till verklighet.

Under nästa år kommer Semper att få ett nytt Performance Management system HR Net. All personal kommer att få en 3-timmarsutbildning i processen, hur man formulerar mål och använder Competency Framework. Därtill kommer det ges en halvdagsutbildning i Feedback.

Inom avdelningen för Human resources (HR) kommer vi också att lansera en helt ny form av online-utbildning. Ledarskapsutbildningen kommer att fortsätta nästa år, och då för 12 av våra chefer i norra europa.

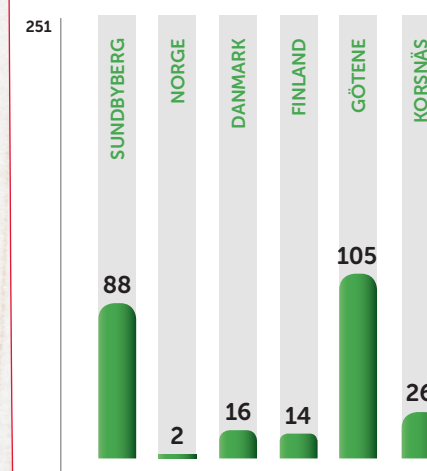
Vilka är Semper AB:s medarbetare?



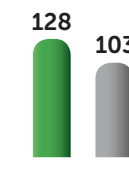
100% kollektivt

Alla anställda i Semper AB är anslutna till kollektivavtal.

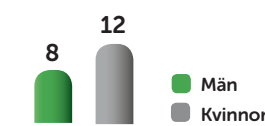
Här finns Sempers 251 medarbetare:



Heltidsanställda



Deltidsanställda



Avser hela Semper

Året i siffror

På Semper följer vi ett antal mätetal kopplade till våra medarbetare. Bland dessa finns sjukfrånvaro, olycksfall, personalomsättning, arbetade produktionsstimmar och genomförandegraden av utvecklingssamtal. Här brevid redovisar vi de två nyckeltalen på området, sjukfrånvaro och olycksfall.

Olycksfall och tillbud 2018

- Korsnäs har haft 1 olycksfall och 1 tillbud.
- Götene har haft 23 olyckor och 18 tillbud.

Sjukfrånvaro 2018

Götene
Sjukfrånvaro total **kollektivanställda 6,23 %**
Sjukfrånvaro total **tjänstemän 2,59 %**

Korsnäs
Sjukfrånvaro total **kollektivanställda 7,26 %**
Sjukfrånvaro total **tjänstemän 0,0 %**

I vår anläggning i Götene kommer det under nästa år vara stort fokus på det nya spraytornet. Det innebär en hel del utbildning för berörd personal. Vi kommer också att lägga mycket fokus på interna hygien- och HACCP utbildningar för personal på båda våra produktionsanläggningar.

Kompetensmatriser har tagits fram för alla som arbetar i Götene, detta ska även göras i Korsnäs under 2019. Det innebär att utbildningsbehovet tydliggörs så att personalen kan utbildas. Så att vi kan gå mot en mer flexibel produktion, där fler medarbetare kan arbeta med fler olika delar i produktionen.

Ett tiotal medarbetare kommer att få genomgå en internrevisions-utbildning. En satsning för att möta nya regelverk och för att uppdatera oss inom området. Cheferna i Götene kommer att utbildas inom rehabilitering, genom en internut-

bildning i samarbete med företagshälsovården. Nytt för i år är att i Götene finns nu ett stödverktyg vid sjukfrånvaro och i rehabiliteringsarbete som heter Med-Help. Detta för att vi önskar bli bättre på att hjälpa våra medarbetare att få rätt hjälp och stöd tidigt för att så snart som möjligt kunna återgå till arbetet.

Vi arbetar fortsatt med en proaktiv eliminering av olyckor, skador och sjukdom. Sempers personalpolitik finns i en personal- och arbetsmiljöhandbok som är tillgänglig för alla. I vårt arbete utgår vi från arbetsmiljö- och arbetslagstiftningen. Viktig är också vår uppförandekod som bland annat täcker frågor om anställdas säkerhet, rätt till lika möjligheter och facklig anslutning. Därtill har vi mycket viktiga policier inom personalområdet som behandlar arbetsanpassning och rehabilitering,

kränkande särbehandling samt alkohol och droger. Policyn om Kränkande särbehandling innebär att vi inte tolererar handlingar som innebär att enskilda medarbetare eller grupper ställs utanför arbetsplatsens gemenskap eller utsätts för kränkande behandling/eller respektlöshet. Alla medarbetare har ett ansvar att aktivt verka för ett positivt arbetsklimat.

Semper har höga ambitioner för våra medarbetares välmående och gör vårt bästa för att orimliga prestationskrav, eller otillräcklig arbetsmiljö inte ska förekomma och leda till stress och otillfredsställelse. Genom medarbetarundersökningar följer vi upp ledarskapsfrågor och hur medarbetarna trivs på arbetet, eftersom det är mycket viktigt för oss.

KAPITEL 2

Våra fina råvaror

Välling, gröt och glutenfria knäckebröd – fina och säkra råvaror krävs för bra och nyttig mat. Vi agerar ständigt för att miljö och människor ska respekteras genom hela vår leverantörskedja.

För Semper är det viktigt att alla som odlar, hanterar och producerar våra livsmedel har agerat på ett etiskt sätt. De ska själva ha behandlats väl och bidragit till ett medvetet miljöarbete. Herogruppen är medlem i Sedex, en ideell medlemsförening som arbetar för att stärka ansvarsfullt företagande i globala värdekedjor. Sedex sätter upp riktlinjer för etiskt företagande på fyra områden: arbetsstandarder, hälsa och säkerhet, miljö samt affäretik. Vi har som krav att de som levererar råvaror till oss, ska ansluta sig till Sedex, om de inte redan är anslutna. Vi kan även acceptera att de är anslutna till en likvärdig organisation.

Nya leverantörer måste också bekräfta Herogruppens och därmed Sempers uppförandekod. Den täcker bland annat frågor om mänskliga rättigheter, barnarbete, och miljö. Leverantörer ombes att läsa uppförandekoden och bekräfta om den överensstämmer med deras agerande.

Tanken med uppförandekoden och Sedex riktlinjer är att de ska tas vidare i leverantörskedjan, det vill säga från leverantör till underleverantörer – så att hela leverantörskedjan omfattas.

Närheten till producenterna gör det enklare att motverka bristande respekt för människor och miljö i vår leverantörs-

kedja. En stor del av de råvaror som Semper använder kommer från svenska producenter, till exempel våra spannmål (havre, vete och råg), vår mjölk och vår rapsolja som har minsta möjliga miljöpåverkan. Det minskar vårt ekologiska fotavtryck. Andra råvaror som används i Götene och Korsnäs kan ursprungligen komma från länder utanför Europa, men de inhandlas från leverantörer inom Europa. Det innebär en närmare kontakt med leverantörerna vilket gör att vi enklare kan diskutera olika frågor.

Leverantörskontroller

När ett samarbete med en ny leverantör inleds planeras ett leverantörsbesök in. Representanter från varuförsörjningsorganisationen och Semper kvalitet besöker leverantören och bildar sig en uppfattning om hur den presterar på områden som arbetsvillkor, arbetsmiljö och miljöfrågor. Liknande leverantörskontroller med protokoll genomförs även regelbundet hos befintliga leverantörer. Vilka leverantörer som ska besökas bestäms under den årliga verksamhetsplaneringen. För 2018 var målet att besöka 95 % av de strategiska leverantörerna. Det är viktigt att våra leverantörer informeras om våra krav och förändringar, och att vi följer upp hur livsmedelssäkerhet och spårbarhet förbättrats. Om vi ser tecken på att en befintlig leverantör brister på något

område beror uppföljningsarbetet på avvikelsernas grad.

Under 2018

Semper följer upp hur stor andel av våra leverantörer som är anslutna till Sedex och som skriftligen har bekräftat vår uppförandekod. Vid slutet av 2018 låg andelen Sedex-anslutna leverantörer på 95 % vilket är en ökning mot föregående år. Semper kommer fortsatt att arbeta för att andelen leverantörer som är anslutna till Sedex ökar och för att våra leverantörer även är certifierade enligt SMETA (Sedex Members Ethical Trade Audit Certification).

Andelen leverantörer som skriftligen bekräftat vår uppförandekod var vid slutet av 2018 51 %. Den andelen har ökat jämfört med föregående år men är ännu ej tillfredställande. Den lägre siffran beror dels på att de leverantörer som skickar in sin egen uppförandekod i stället för att bekräfta vår, inte räknas in här, även om uppförandekoden visar sig vara likvärdig. Vi har ännu inte löst hur vi ska få med dem som hänvisar till sina egna koder.

Inga avvikelser mot Sedex riktlinjer eller Sempers uppförandekod har upptäckts hos våra leverantörer under 2018.

De bästa av råvaror

- Spannmål och mjölk från svenska gårdar
- Rapsolja från Sverige
- Solrosolja från EU-länder
- Fukt, exempelvis jordgubbar, äpplen och päron från europeiska länder



Miljökontroll av leverantörer

Vi på Semper blir alltmer aktiva i vårt agerande för hur vi påverkar miljön. Och självklart omfattar denna fråga även hur våra råvaruleverantörer agerar. Miljöavsnittet i vår uppförandekod bygger på FN:s Global Compacts (UNGC:s) principer. Koderna, som våra leverantörer ska skriva under, säger följande om miljöarbete:

MILJÖ

"Vi jobbar proaktivt med initiativ som främjar miljöansvar och uppmuntrar utveckling och implementering av tekniska lösningar som främjar miljön. Vi fokuserar specifikt på vår energiförbrukning och det ekologiska avtrycket, vattenförbrukningen, avloppsvatten och förpackningarnas miljöpåverkan"

Sempers aktiva arbete med miljökrav som ställs på våra råvaruleverantörer är fortfarande rätt nytt, och det finns mycket kvar att göra. Med vår mission i ryggen kommer vi att bli alltmer noga med att bevaka tänkbara leverantörers miljöarbete innan ett samarbete påbörjas. Många leverantörer har redan väl utvecklade system för att säkerställa olika miljöfrågor.

Semper har under 2018 fortsatt arbetet med att säkerställa användandet av RSPO-certifierad och segregerad palmolja i vårt leverantörsled. RSPO är en förkortning av Roundtable on Sustainable Palm Oil, ett regelverk som innebär rimliga arbetsvillkor, minskade sociala konflikter och skydd för värdefulla skogar. Enligt RSPO får inga nya plantager röjas i vad som är kvar av orörd regnskog och andra viktiga ekosystem. Att palmoljan är segregerad innebär en särskilt varsam hantering av råvaran från utvalda plantager. I dag vet vi att över 95 % av den palmolja som Semper använder är RSPO-certifierad och målet är att senast under 2019 nå 100 % i enlighet med företagets policy.

100 %

AV ÄGGEN SOM INGÅR I SEMPERS LIVSMEDEL FÖR BARN KOMMER FRÅN FRIGÅENDE HÖNS.

Endast frigående höns

Herogruppen och därmed Semper har en policy om att endast ägg från frigående höns ska användas i våra livsmedel i de fall ägg används. Gällande samtliga livsmedel för barn så är det genomfört till 100 %. Fyra livsmedel återstår att utreda i det glutenfria sortimentet innan vi med säkerhet kan säga att det är 100 % även där.





MÄNSKLIGA RÄTTIGHETER & BARNARBETE

En fråga om respekt

Det är viktigt för oss på Semper att våra leverantörer respekterar mänskliga rättigheter och tar ställning mot exempelvis barnarbete.

Arbetet med mänskliga rättigheter är en viktig faktor när Semper väljer leverantörer. Detta för att eliminera risken att människor som arbetar med råvarorna till våra produkter diskrimineras, utsätts för orättvisa arbetsförhållanden eller far illa på andra sätt.

Utöver riktlinjerna från Sedex, baseras Sempers ställningstaganden kring mänskliga rättigheter

på FN:s Global Compact (UNGC:s) principer för mänskliga rättigheter och Internationella Arbetsorganisationens (ILO) konventioner. Dessa principer kommuniceras till leverantörerna via vår uppförandekod. Innan ett nytt samarbete inleds med en leverantör ska leverantören godkänna uppförandekoden och ansluta sig till Sedex. Vi kan även acceptera leverantörer som har en likvärdig uppförandekod och är anslutna till en likvärdig organisation.

Mänskliga rättigheter i uppförandekoden

I vår uppförandekod finns bland annat följande principer. Dessa ska också följas av våra leverantörer i relation till deras anställda:

TVÅNGSARBETE ELLER PÅTVINGAT ARBETE

Semper avvisar helt och hållet alla former av tvångsarbete eller påtvingat arbete.

DISKRIMINERING

Semper diskriminerar inte på grund av kön, könsöverskridande identitet eller uttryck, etnisk tillhörighet, religion eller annan trosuppfattning, funktionsvariationer, sexuell läggning eller ålder. Semper erbjuder anställning på ett icke-diskriminerande sätt, som baseras på endast skicklighet och duglighet.

FACKLIG ANSLUTNING

Alla Sempers medarbetare har rätt till facklig tillhörighet.

ANSTÄLLDAS SÄKERHET

Våra anställda är vår viktigaste tillgång. Därför arbetar Semper proaktivt för en eliminering av arbetsrelaterade olyckor, skador och sjukdom. Genom att acceptera det ömsesidiga ansvaret att arbeta säkert fortsätter vi att minska skador och sjukdomar.

Mänskliga Rättigheter & Barnarbete

En fråga om respekt

Det är viktigt att våra leverantörer tar ställning mot barnarbete. Brott mot mänskliga rättigheter har ingen plats hos oss på Semper.

Barn har alltid stått i centrum för Sempers verksamhet, och deras hälsa och välmående ligger oss allra varmast om hjärtat. Därför är det oerhört angeläget för oss att vi bidrar till att barnarbete i världen minskar. Glädjande nog tycker vi oss se en viss förändring globalt. I vår uppförandekod kommuniceras FN:s Global Compact principer mot barnarbete. Den hänvisar även till konventionen om minimiålder för tillträde till arbete – ILO:s konvention 138 – och till konventionen om förbud mot och omedelbara åtgärder för

att avskaffa de värsta formerna av barnarbete – ILO:s konvention 182. Under 2018 har vi inte fått kännedom om ett enda fall av barnarbete i Sempers leverantörskedja.

När vi väljer leverantörer är mänskliga rättigheter en väldigt viktig faktor. Detta för att minimera risken att människor som arbetar med råvaror till våra produkter diskrimineras, utsätts för orättvisa arbetsförhållanden eller far illa. Under 2018 har Semper inte haft något ärende rörande brott mot mänskliga rättigheter.



KAPITEL 3

Produktion

Vi gör mat för dina barn
– och för kommande
generationer.

Att vara en del av en miljömässigt hållbar utveckling är viktigt för oss på Semper, både i Sverige och globalt. Mer än viktigt – det är en grundförutsättning för att vi ska kunna fortsätta verka. Därför arbetar vi löpande för att effektivisera vår verksamhet på en rad miljörelaterade områden. Till exempel följer vi noga vår energi- och vattenförbrukning.

Grunden till Sempers miljöarbete finns i miljölagstiftningen, i uppförandekoden och i Sedex riktlinjer för miljöfrågor. Vår kvalitetspolicy omfattar även miljö och hållbar utveckling. Och vår hållbarhetsstrategi vägleder oss i vårt övergripande arbete framåt. Utöver detta har vår produktionsanläggning i Götene en egen miljöpolicy.

Ny produktionslinje

2018 var ett mycket speciellt år – det var året då Semper investerade i en helt ny tillverkningsenhet, inklusive nytt spraytorn och förpackningslinje, i Götene.

Ett nytt modernt spraytorn innebär att vi får en mer energisnål tillverkningsprocess, en mer flexibel utrustning med större kapacitet och en skonsammare tillverkning av mjölk- och fettråvaror för vår barnmat. Det nya spraytornet kom med båt från Nederländerna till

Lidköping. Sedan kördes det 19 meter långa och 17 ton tunga tornet landvägen till Götene. För att kunna göra detta var man tvungen att koppla ur och leda om elledningar, ta ned vägskyltar och träd samt tillfälligt stänga av hela vägen under den långa nattliga färden. Den största utmaningen var att sätta tornet på plats.

För detta krävdes en jättelyftkran, som används vid byggnation av vindkraftverk, och två mobilkranar. Tornet skulle först lyftas högt upp i luften för att sedan sänkas ner genom taket i den 33 meter höga produktionsbyggnaden. Med det gick vägen och den nya linjen kommer att tas i bruk under 2019!





Svinn

I dag slängs en tredjedel av alla de livsmedel som produceras globalt*. Ett enormt slöseri av både råvaror och energi och det skapar mängder av onödigt avfall.

Under 2018 har vi börjat identifiera var vi har störst svinn inom produktion. Utifrån denna kartläggning kommer vi att undersöka möjliga lösningar för att minska svinn. Arbetet är pågående och förhoppningen är att utarbeta en eller flera tänkbara lösningar. I Korsnäs har vi till exempel haft fokus på brödsmlor i syfte att kunna implementera förbättrade lösningar för att minska svinn.

Längs med hela livsmedelsindustrins värdekedja uppstår svinn för att säkerställa att den mat som produceras är helt säker. Alla företag som producerar mat har därför någon form av svinn. Vi försöker minska vårt svinn på flera sätt och arbetar särskilt för att motverka att råvaror eller färdiga livsmedel måste kasseras. Ett viktigt arbete som går i linje med Sempers hållbarhetsstrategi.

I produktionen uppstår svinn främst vid uppstart och avslutning av en tillverkningscykel. Det som då kommer fram har inte den absoluta kvaliteten som krävs för att livsmedlet ska gå vidare till förpackning. Men tack vare ett samarbete med ett företag som återanvänder material från oss, kasseras idag inget svinn från Sempers produktionsanläggningar.

Svinn kan även uppstå på vårt lager i Örebro. Om varor inte hinner utlevereras med en för kunderna accepterad marginal till bäst-före-datum, måste

vi agera direkt. I vissa fall kan vi istället sälja livsmedlen till andra kunder som har andra krav på bäst-före-datum. Vi har också ett samarbete med Stockholms Stadsmission. Det innebär att vi skänker mat, som vi inte kan sälja på grund av för kort tid kvar till bäst-före-datum, till deras verksamhet. Transporterna till dem står Matcentralen och vår transportpartner DHL för.

Under 2018 har vi skickat något större volymer till Stadsmissionen än under 2017. Vi har även skänkt mat till sommarläger för barn och till en barnklinik på ett sjukhus istället för att kassera dessa livsmedel.

Proaktivitet är Sempers bästa sätt att undvika onödigt svinn. Under 2018 kunde vi se resultatet av ett förbättrat prognosarbete. Vår genomsnittliga prognossäkerhet för helåret 2018 blev 82,1 % – jämfört med 81,1 % år 2017. De förbättrade prognoserna beror bland annat på att arbetet blivit centraliserat och fått mer fokus, genom att tjänsten Demand Manager håller i det. Dessutom är säljorganisationen mycket mer involverad och engagerad i prognosfrågor än tidigare och flera prognoser har också automatiserats. Dessutom arbetar vi på att inte "baka in" säkerhetslager/buffert i prognoserna. De ska istället ligga i säkerhetslagerinställningar och alltså inte i själva prognosen. Det är bra både för miljön och för Sempers ekonomi.

*Källa för svinn: Livsmedelsverket, Jordbruksverket, Naturvårdsverket (2015). Slutrapport – Regeringsuppdrag för minskat matsvinn 2013-2015. www.livsmedelsverket.se/globalassets/matvanor-halsa-miljo/miljo/matsvinn/slutrapport-matsvinn_160321.pdf



En titt i soptunnan

Som ett producerande företag är det viktigt för Semper att ta ansvar för vårt avfall – vare sig det gäller en pappersförpackning eller det skrot som uppstår när vi införskaffar ny utrustning.

Produktionsanläggningen i Götene står för merparten av Sempers avfall. Det kan vara till exempel wellpapp och plast. Eftersom Arla och Semper ligger i samma byggnad har vi ett delat sophämtningsavtal. I Sempers miljöpolicy för Götene är fastställt att bland annat miljöhänsynen ständigt ska förbättras i kontor och lokaler med exempelvis energieffektiv utrustning, smarta materialval och avfallssortering.

Avfallshanteringen i Götene är välutvecklad – allt från plast och brännbart till wellpapp och metall sorteras. Under 2018 har både utrensning av gammal utrustning ägt rum samtidigt som ett

helt spraytorn med kringutrustning har bytts ut. Sammanlagt genererade det 203 ton skrot i form av rostfritt stål, koppar, gjutjärn, aluminium och liknande som lämnade anläggningen. Givetvis tar vi vårt ansvar och hanterar inte detta som avfall utan det tas om hand av en metallåtervinnare.

På vårt bageri i Korsnäs har vi inte samma typ av materialavfall som i Götene – och är inte i närheten av samma mängder. Här källsorterar vi wellpapp och organiskt material som hämtas av kommunen.

På kontoret i Sundbyberg är källsortering minst lika viktigt. Därför källsorterar vi papper, plast, metall och glas. Vi har även en kompost. Under året har det tillsatts en arbetsgrupp som ytterligare ska påverka och föreslå åtgärder för att öka hållbarhets- mind set och underlätta för medarbetarna att agera hållbart.



Smartare energikonsumtion

Genom att effektivisera vår energikonsumtion sparar Semper på naturens resurser, samtidigt som vi skär ned på våra kostnader. Det är hållbart i dubbel bemärkelse.

Under 2018 har inte andra energisatsningar kunnat genomföras eftersom all fokus har behövt läggas på att byta ut det gamla spraytornet mot det nya. Vi förväntar oss att det nya tornet kommer att ha en fördubblad kapacitet jämfört med det gamla. Det nya spraytornet är mer energieffektivt och vi räknar med att kunna minska vår energikonsumtion ytterligare framöver. Hur mycket, är i dagsläget svårt att uppskatta. Tornet kommer att tas i bruk under 2019 och tidigast 2020 kommer vi att kunna redovisa siffror på effektiviseringen.

Energikonsumtion och val av energikällor är viktiga frågor för företag som Semper. Det globalt sett höga användandet av bränslen, särskilt fossila sådana, har skadliga effekter på klimatet och på miljön. Vi gör vårt bästa för att bidra till detta så lite som möjligt.

Vår miljöpolicy fastställer att Semper ska tillhandahålla livsmedel som har producerats med en strävan att minimera belastningen på den yttre miljön, samt att vi löpande ska förbättra vår miljöhänsyn med exempelvis energieffektiv utrustning. Även vår hållbarhetsstrategi och vår kvalitetspolicy berör energifrågan, och med dessa dokument i ryggen bedriver vi ett kontinuerligt arbete för att minska vår energiförbrukning.

Vi påbörjade ett byte av all lysrörsbelysning till LED-belysning i Götene under 2017 vilket avslutades 2018.

Projektet att undersöka möjligheten till energiåtervinning av den ånga som kommer från ugnarna i Korsnäs bageriet är framflyttat. Vi vill se om den kan användas för uppvärmning av vatten eller av huset.

Hit går energin

Den största andelen av energikonsumtionen inom Semper görs av med på våra två produktionsanläggningar. Anläggningen i Götene är allra mest energikrävande – här är energi den näst största kostnadsposten efter löner.

70 %

Energien som anläggningen i Götene köper in består till 70 % av ånga från Götene flisvärmeverk och till 30 % av el. Ångan används i torkningsprocessen av våra produkter. Elen används främst till elmotorer för våra värmeväxlare eller pumpar.

100 %

I Korsnäs utgör el 100 % av energin vi köper.



Restvatten blir till värme

För att hålla nere energiförbrukningen i Götene återanvänder vi värmeenergin som finns i det uppvärmda vattnet.

Värmeenergin kommer främst från ångan vi köper in för att använda i torkningen. Efter att den 200-gradiga ångan har värmt upp utrustningen som torkar våra produkter blir den helt rent, 80-gradigt, vatten. I stället för att föra det varma vattnet vidare till avloppssystemet säljer vi det till Götene Värmeverk som ligger i närheten.

ÅRET I SIFFROR

Siffrorna nedan avser energikonsumtion inom vår produktion.

Götene produktionsanläggning

Götene ångförbrukning

2016 är fördelningen:
Biobränsle 94,1 %, Olja 5,9 %

2017 var siffrorna:
Biobränsle 96,4 %, Olja 3,6 %

2018 är fördelningen:
Biobränsle 96,6 %, Olja 3,4 %

Energi/producerat ton:

År	MWh/producerat ton
2016	3,43
2017	3,36
2018	3,05

Gällande energikällor för el till Götene (2018):

Förnybar: 16,7 %, Kärnkraft: 40,6 % och Fossilt: 42,7 %

Korsnäs produktionsanläggning

Energikonsumtion:

2016: 1300 MWh

2017: 1731 MWh

2018: 1708 MWh

Energi/producerat ton:

År	MWh/producerat ton
2016	1,31
2017	1,51
2018	1,65

Gällande energikällor för el till Korsnäs (2018):

Förnybar 73 %, Fossilt 14 % och Kärnkraft 13 %

ÅRET I SIFFROR

Götene produktionsanläggning

**Ytvatten (kommunalt vatten från Vänern).
Grundvatten (eget vatten från Västerbykällan).**
Inga andra vattenkällor används.

År	Total vattenanvändning kommunalt (m ³ /mån)	Total vattenanvändning egen källa (m ³ /mån)
2016	8 447	5 908
2017	8 417	7 707
2018	7 378	6 234

Korsnäs produktionsanläggning

År	Total vattenanvändning (m ³ /mån)
2016	1 486
2017	1 513
2018	1 181

Allt vatten som kommer i kontakt med livsmedel är av dricksvattenkvalitet. Anläggningen i Götene är vår mest vattenkrävande anläggning. Där har vi två vattenkällor: kommunalt vatten från Vänern och grundvatten från Västerbykällan, som är vår egen. Tillgången till vatten är en central fråga som vi arbetar med löpande. Vi mäter och försöker begränsa vår vattenförbrukning, både för miljöns och ekonomins skull. Dessutom gör vi allt vi kan för att hålla ner mängden mjölkrester samt disk- och rengöringsmedel i vårt avloppsvatten. Det är i paritet med Sempers hållbarhetsstrategi och med Götenes miljöpolicy som bland annat berör resurseffektivitet.

Vattenutsläpp

Semper och Arla delar ett miljö tillstånd. I det specificeras bland annat utsläppsrätter för avloppsvatten, det vill säga hur mycket avloppsvatten vi får skicka iväg till reningsverket och hur förorenat det får vara. Om Göteneanläggningen hamnar över den avtalade utsläppsnivån måste vi själva hantera överskottet av avloppsvatten, vilket vi gör genom att tillfälligt styra det vidare till så kallade katastroftankar. Genom att skicka kondensvatten till en våtmark minskar vi mängden vatten som går till vattenreningsverket. I våtmarken genomgår vattnet en naturlig, mikrobiologisk rening och kan därefter föras vidare till Göteneån. Även dagvatten skickas till våtmarken.



KOLDIOXIDUTSLÄPP

Transporter

Genom att effektivisera våra transporter kan vi bidra till FN:s globala mål att minska utsläppen av växthusgaser.

Eftersom vi har begränsad hållbarhet på våra produkter måste transporterna gå relativt snabbt. Därför går mycket med lastbil. Varuförsörjningsavdelningen undersöker dock regelbundet om det går att transportera på andra sätt. De flesta av våra produktionsanläggningar finns inom Europa. Den största ligger i Spanien och där tillverkas barnmat i glas och klämpåsar. Barnmaten går med sjötransport från hamn i Spanien till Helsingborg i Sverige. Därefter tas den med tåg till Hallsberg, och de sista milen till Örebro sker med lastbil. Endast i undantagsfall används lastbil för dessa transporter och flyg används aldrig. För Sempers trygghet gällande leveranssäkerhet väljer vi gärna större transportörer.

Vi rapporterar inom Herogruppen om CO₂e (koldioxidekvivalent) utsläpp. För att inte räkna dubbelt, då vi inom koncernen producerar åt varandra, utgår rapporteringen från gods ut från lager till kund. Vår totala siffra för koldioxidutsläpp under 2018 var 983 CO₂e/ton. Vilket är en halvering jämfört med året innan.

Vi arbetar ständigt med optimering av transporter. Merparten av alla transporter från Götene och Korsnäs till vårt lager i Örebro är fulla bilar för att göra det så effektivt och miljövänligt som möjligt. För ett transportflöde har vi satt

upp ett system som vi kallar Slingbilen. Den transporterar bakmixer som producerats i Götene till Korsnäs. Där används de till knäckebrödsbakning. Samma bil som lämnar av bakmix i Korsnäs, plockar upp färdigt knäckebröd och kör till färdigvarulagret i Örebro. På det sättet ser vi till att minska antalet km som lastbilar går tomma. Generellt arbetar vi med stora transportbolag eftersom de också är angelägna att köra fulla bilar och samlar gods med andra för att uppnå detta.

Vi har ständig koll på väderförhållanden för att se till att vi inte använder termobilar i onödan, det vill säga när vädret inte är för kallt för vanliga bilar. Detta för att minska negativ miljöpåverkan och kostnaden. Vi undviker även att transportera gods under helger för att slippa hålla igång termobilar under helger.

Det mest effektiva sättet att minska utsläppen från våra transporter, är naturligtvis att minska antalet transporter. Vårt gods transporteras på Europapallar. Beroende på produkt och emballage kan pallarna antingen ställas ensamma på lastbilsgolvet, eller två på varandra. Det senaste kallas för dubbelstapling. Gods som kan dubbelstaplas kräver alltså hälften så mycket plats i lastbilen, vilket gör att antalet transporter kan halveras. Vid produkt lanseringar försöker vi ta

fram artiklar som kan dubbelstaplas, och ser även över möjligheten att förändra existerande produkter så att de kan dubbelstaplas framöver.

I övrigt ser vi också på möjligheten att använda mer miljöanpassade bränslen. Här måste vi dock anpassa oss efter de lastbilar som finns på marknaden. De senaste åren har kapaciteten på lastbilsmarknaden blivit en extremt begränsande faktor. Skälen till detta är flera. Högkonjunktur medför brist på lastbilar. Detta i kombination med pensionsavgångar hos chaufförer och att den yngre generationen inte ser lastbilschaufför som lika attraktivt arbete längre, medför brist på chaufförer. Det i sin tur begränsar möjligheterna att investera i bilar med mer miljöanpassade egenskaper.

För våra medarbetare har vi i vår resepolicy inskrivit att man ska välja miljövänliga resealternativ. För de medarbetare som kör mycket bil i tjänsten arrangerar vi utbildningar i miljövänligt körsätt, så kallad eco-driving.

ÅRET I SIFFROR

År	Koldioxidutsläpp
2016	1069 CO ₂ e/ton
2017	2065 CO ₂ e/ton
2018	983 CO ₂ e/ton



Förpackningslinjen i Götene packar välling i mjuka paket.

93%

AV MATERIALET SOM SEMPER KÖPTE IN VAR ÅTERVINNINGSBART.



Förpackningar

En riktigt bra förpackning ska både vara funktionell och miljövänlig, samt se bra ut och vara säker. På Semper tror vi att våra förpackningar alltid kan bli lite bättre.

Sempers kunder och konsumenter ställer allt tydligare krav på miljömässigt hållbara förpackningsmaterial – det tycker vi är bra! Vi använder oss av återvunnet material i så stor utsträckning som möjligt; drygt 40 % av det förpackningsmaterial som Semper köpte in under 2018 var av återvunnet material och 93 % var återvinningsbart. (Siffrorna är baserade på information från 13 av våra 15 förpackningsleverantörer.) Genom att se till att det tydligt framgår hur våra förpackningar ska källsorteras vill vi underlätta för konsumenterna att återvinna förpackningar.

Vi ser löpande över våra befintliga förpackningar för att göra mer miljövänliga val.

I vårt arbete med förpackningar följer vi rådande lagstiftning och rekommendationer från Livsmedelsverket. Till exempel får material som är i kontakt med livsmedel inte överföra oönskade kemiska ämnen till maten. Detta eftersom det kan utgöra en fara för människors hälsa, medföra en oacceptabel förändring av livsmedlets sammansättning eller försämma dess smak och lukt. Därför använder vi så kallat jungfrumaterial till alla våra förpackningar som är närmast livsmedlet.

Under 2018 har Semper startat ett projekt för att förbättra den interna kunskapen kring förpackningar och hur vi kan utforma mer miljövänliga förpackningar. Med förbättrade kunskaper på området kommer vi redan under produktutvecklingen att kunna beakta förpackningsfrågan utifrån ett tydligare miljöperspektiv.

Projektet startades med en workshop tillsammans med FTI, Förpacknings- och tidningsinsamlingen, som genomförs med medarbetare från relevanta avdelningar på Semper.

KAPITEL 4

Trygga livsmedel

För Semper är det A och O att tillverka säker mat eftersom våra livsmedel är framtagna och anpassade för små barn och personer som är känsliga för gluten. Därför arbetar vi noggrant med livsmedelssäkerhet, kvalitet och nutrition.



Om glutenintolerans

Gluten är ett protein som finns i våra vanliga spannmål vete, korn och råg. Glutenintolerans eller celiaki innebär att tunntarmens slemhinna skadas av gluten. Skadorna i tarmen gör i sin tur att personen inte kan tillgodogöra sig livsviktiga näringsämnen på ett tillfredställande sätt. I dag uppskattas att ungefär 1–2 % av världens befolkning har celiaki. Det finns även andra grupper som vill undvika gluten, bland annat de som har glutenöverkänslighet. Ännu finns dock inte så mycket forskning på det området. Glutenintolerans behandlas genom att helt utesluta gluten ur maten. Det innebär att man inte får äta någon mat som innehåller vete, korn eller råg. Den glutenfria kosten måste hållas hela livet. Om kosten inte följs återkommer symtomen och risken för komplikationer på grund av exempelvis näringsbrist ökar.

Eftersom det kan vara svårt att hitta spannmålsbaserad glutenfri mat, erbjuder Semper glutenfria livsmedel som gör det lättare för dem med glutenintolerans att hålla och variera sin glutenfria kost. Vi har bland annat bröd, bakmixer, pasta, frukostflingor, kakor och kex som alla är glutenfria. Produkterna påminner om motsvarande gluteninnehållande livsmedel.

Livsmedelssäkerhet och kvalitet

Så här tar vi fram trygga och högkvalitativa livsmedel för alla våra konsumenter.

Sempers kunskap om livsmedel grundar sig på att vi vet hur viktigt det är att barn – och vuxna – får både näringsrik och god mat. Alla ska känna sig trygga när de väljer Sempers mat. Livsmedelssäkerhet är ett av våra allra viktigaste huvudområden. Vi har fokus på hela vår leverantörskedja så att den är säker. Genom att alltid hålla säkerheten högt säkrar vi kvaliteten och undviker risker.

Det är exempelvis mycket viktigt att gluten inte letar sig in i våra glutenfria produkter, eftersom det kan orsaka mag- och tarmbesvär hos personer med glutenintolerans. Spädbarn och små barn tar lättare skada än vuxna av oönskade ämnen som mögelgifter, tungmetaller och bekämpningsmedel. Därför är säkerhetsarbetet kring vår barnmat extra viktigt. Vi har noggranna kontroller som ska säkerställa att barnmaten är bra och inte leder till onödig påfrestning på små kroppar.



Våra minsta konsumenter är extra känsliga, därför är säkerhetsarbetet kring vår barnmat extra viktigt.

Styrning och lagstiftning

Sempers kvalitetspolicy är grunden för allt arbete inom företaget.

Sempers anläggning i Götene är certifierad enligt Food Safety System Certification (FSSC) 22000, en internationell standard för styrning av livsmedelssäkerhet och kvalitet. En certifiering enligt FSSC 22000 visar tydligt att Semper har en proaktiv strategi inom livsmedelssäkerhet. Standarden är dessutom globalt accepterad och underlättar kvalitetskommunikationen på en internationell marknad.

För närvarande arbetar vi med att även certifiera vårt bageri i Korsnäs. I dag följer vi vedertagna principer för riskvärdering och säkerhetssystem för att säkra vår produktion av glutenfritt knäckebröd i Korsnäs.

Under 2018 tog vi ytterligare ett steg när Sempers huvudkontor i Sverige samt Semperkontoren i Norge, Finland och Danmark certifierades enligt standarden ISO 9001.

För Sempers glutenfria livsmedel gäller livsmedelslagstiftningen. För barnmat gäller en särskild lagstiftning – EU-förordning 1881/2006 och EU-direktiv 2006/125/EG. Den gäller alla förpackade livsmedel avsedda för barn från födseln och upp till tre år. Den här lagstiftningen reglerar kvaliteten på råvaror och livsmedel för barnmat, och har särskilda gränsvärden för rester av bekämpningsmedel, tungmetaller och mögelgifter. Vanliga livsmedel som saluhålls i livsmedelsbutiker kan och får innehålla långt högre halter av dessa oönskade ämnen jämfört med barnmat. I en hemmagjord gröt med mosade jordgubbar både kan och får jordgubbarna till exempel innehålla tusen gånger mer antimögelmedel än de jordgubbar som ingår i en barngröt från Semper.



Semper följer den WHO-kod som antogs 1981 och som reglerar marknadsföring av modersmjölkersättning i syfte att skydda amning.

Kvalitetsarbetet

En kedja är bara så stark som sin svagaste länk. Därför ställer Semper hårda säkerhets- och kvalitetskrav på alla våra råvaruleverantörer. Vid leverantörsbesöken kontrolleras att leverantören följer livsmedelslagen och barnmatlagstiftningen samt att de lever upp till våra egna specifikationer för inköpta livsmedel. Vi kontrollerar också hur leverantören generellt arbetar med till exempel spårbarhet, allergener och hygien. Våra kontrollfunktioner sträcker sig från råvaruleverantören fram tills dess att vi tar emot råvaran på någon av våra produktionsanläggningar.

Många av våra leverantörer har certifierade produkter, vilket är ett kvalitetsbevis i sig. Men vi gör ändå stickprov på råvaror som vi tar emot, certifierade eller ej. När det gäller spannmål testar vi exempelvis för tungmetaller och mögelgifter. När det gäller vegetabiliska oljor testar vi exempelvis att de inte innehåller oönskade bekämpningsmedelsrester. Råvarorna till våra glutenfria produkter köps med så kallade COA-certifikat och vi har seriösa leverantörer som uppfyller våra kvalitetskrav – inte bara när det gäller frånvaro av gluten utan även avseende mikrobiologisk kvalitet och främmande ämnen. På Semper genomförs också revisioner, externa och interna. Livsmedelsverket är tillsynsmyndighet för anläggningen i Götene och besöker oss flera gånger per år. Både föranmälda och oanmälda, så kallade flygande inspektioner, förekommer. Sundbybergs stad hälsoförvaltning har tillsynsansvaret för huvudkontoret och för Korsnäs bageri är Falu kommun tillsynsansvarig. Därtill genomför vi själva internrevisioner cirka en gång per år i respektive anläggning.

Miljön har betydelse för kvaliteten

Semper har länge följt miljödebatten om föroreningar av vår natur och hur de påverkar våra grödor. I dag är det tyvärr inte ovanligt att jordar är förorenade och har högre nivåer av tungmetaller som till exempel kadmium. Det leder till att kadmium tas upp i spannmålen. Därför väljer vi varifrån vi tar våra spannmål för att säkerställa att halten inte blir onödigt hög i vår barngröt och välling. I ett längre perspektiv krävs att vi människor minskar föroreningen av vår jord.

Säker glutenfri mat

Semper arbetar noggrant med att säkerställa att glutenfria råvaror inte har spår av vete, korn eller råg. Våra råvaror får inte kontamineras vid tillverkning, transport eller paketering. Sempers "Ren havre" är säker för människor med glutenintolerans. Den specialhanteras från utsäde till odling, tröskning och tillverkning av grynen, vilket minimerar risken för inblandning av andra sädeslag. Dessutom analyseras den för att säkerställa att den inte innehåller gluten.

Försiktighetsprincipen

Vi på Semper vet att det är oerhört viktigt för föräldrar till spädbarn och små barn att den mat de serverar inte bara ska vara god utan också tillgodose barnets behov av näringsämnen. Därtill önskar vi att barnet ska få olika sensoriska upplevelser, och sist men inte minst vill vi att maten från oss ska vara med och lägga grunden för goda kostvanor. Skulle något inträffa som gör att Semper behöver återkalla en vara, tillämpas alltid försiktighetsprincipen. Vi tar alltid tillbaka produkter som inte håller de kvalitetskrav vi satt upp.



Maten tidigt i livet påverkar hälsan senare i livet

Vi på Semper kan nutrition och dess betydelse för god hälsa.

Näringsinnehåll är viktigt för alla våra livsmedel – i synnerhet för de som är ämnade för de allra minsta. Modersmjölksersättning är Sempers tydligaste exempel på detta. Inget annat livsmedel är så betydelsefullt. Modersmjölksersättning täcker nämligen hela näringsbehovet under den period när spädbarnet växer som snabbast och hjärnan utvecklas för fullt. Därför är sammansättningen och säkerheten kring vår modersmjölksersättning ett av våra allra största ansvar. Genom att vi aktivt är med i forskningen kan vi hela tiden se till att våra livsmedel för de allra minsta, håller högsta standard.

Semper följer rådande rekommendationer på nutrition- och råvaruområdet för spädbarn och små barn. Sammansättningen av livsmedel ligger i framkant baserat på forskning. Det innebär att en matsedel enbart baserad på Sempers barnmat väl uppfyller Nordiska Näringsrekommendationer (NNR) samt rekommendationer utgivna av Svenska Barnläkarföreningen, European Society for Pediatric Gastroenterology, Hepatology and Nutrition (ESPGHAN) och Livsmedelsverket.

När vi utvecklar barnmat anpassar vi råvaruval och sammansättning så att livsmedlen bidrar till god näringsstatus, samtidigt som de lägger grunden till goda matvanor. Vi utvecklar livsmedel för barnets hela matresa, från födseln till dess att barnet äter vanlig mat. Baserat på rekommendationen om att introduktion av fast föda kan ske från 4–6 månaders ålder har vi utvecklat varierande slag av livsmedel så att barnet successivt vänjer sig vid nya smaker och konsistenser. Vi följer också barnets utveckling när vi beslutar om konsistenser, som till exempel när det finns tänder i munnen finns det bitar i maten. Detta för att ytterligare stimulera barnet till att röra tungan och att tugga. En träning för den kommande familjematen.

Vi följer noga den utveckling som nu sker inom hållbarhetsområdet i syfte att mer och mer kunna förena en hållbar livsmedelsproduktion med en förbättrad hälsa. Det är vår uppfattning att om man önskar se en förändring av kostmönster hos vuxna måste den börja tidigt och därmed även speglas i barnmaten.

Forskning om barnmat

I dag råder i princip konsensus om att maten tidigt i livet påverkar hälsan senare i livet. Studier pågår världen över inom området barnmat och nutrition i syfte att förbättra och förstå hur näringsammansättningar kan förändras och hälsan påverkas till det bättre. Semper är med och bidrar. Genom kliniska studier driver vi nutritionsforskningen framåt och säkerställer att vår barnmat tillgodoser barnens behov. Resultaten av vetenskapliga arbeten presenteras på internationella barnläkar- och nutritionskongresser. Semper har ett vetenskapligt råd i vilket vi tar upp frågeställningar som vi vill få belysta inom forskningen. Under 2018 har Semper stöttat och varit med och drivit två kliniska studier vid Umeå universitet. Den ena handlar om modersmjölksersättning och den andra om tilläggskost. Resultat från studierna kommer att presenteras under 2019–2020.

Järn i spannmålsbaserad barnmat viktigt för intellektuell utveckling

Spädbarn föds med ett järnförråd som används under den snabba viktökningen de första levnadsmånaderna. Vid 4–6 månaders ålder börjar järnförrådet ta slut och behöver då fyllas på genom maten. Eftersom det är svårt att få i sig tillräckligt med järn enbart genom vanliga livsmedel rekommenderas barn att äta järnberikad gröt och välling när de börjar med tilläggskost och upp till två års ålder. Det räcker dock inte att det finns järn i maten; barnet måste kunna tillgodose sig järnet på ett bra sätt. Järnupptaget i tarmen påverkas exempelvis av järnets löslighet. Därför har Semper under 2018 lanserat gröt och välling med en mer löslig järnkälla – järnfumarat.

Ny näringspolicy inom glutenfritt

För att tydliggöra vår strävan att utveckla riktigt bra glutenfria livsmedel antogs under 2018 en särskild näringspolicy för våra glutenfria mixer och bröd, i syfte att de ska vara lika näringsrika som vanligt bröd. Implementeringen kommer att ske successivt. Vi vill förstås att våra glutenfria baslivsmedel – som bröd, frukostflingor och pasta – ska vara både goda och nyttiga. Semper följer forskningen inom området och vi ger också stöd till projekt och forskningsstudier. För närvarande ingår vi i ett EU-projekt som rör användningen av bönor och andra baljväxter i livsmedel.





Ansvarsfullt företagande

Ett aktivt arbete mot korruption och mutor.

Att motverka korruption är en grundläggande fråga för Semper

Det finns alltid en risk att korruption sprids i en verksamhet. Mutor, utpressning och priskarteller kan etableras och både enskilda personer och hela branscher kan skadas. Vi minimerar risken för finansiellt missbruk i vår verksamhet och leverantörskedja genom ett aktivt arbete mot korruption och mutor. Lagstiftningen i de länder vi verkar och vår uppförandekod ligger till grund för Sempers arbete mot korruption. Uppförande-

koden följer FN Global Compacts principer för att motverka korruption, utpressning och mutor. Under 2018 har en ny och mer utförlig policy, Anti-Bribery and Anti-Corruption policy, implementerats för att vi ska kunna ta ett tydligare grepp på området. Hero-gruppen och därmed Semper är också anslutna till Sedex, en ideell medlemsförening som arbetar för att stärka ansvarsfullt företagande i globala värdekedjor. Sedex sätter upp riktlinjer på flera viktiga områden, bland annat etiskt företagande.



Regler kring fakturering

För att undvika oegentligheter eller missbruk inom Sempers eget ekonomisystem har vi regler och rutiner för hur fakturor ska hanteras och hur nya leverantörer ska läggas upp. Exempelvis får inte samma person godkänna en hel serie av transaktioner. En medarbetare som lägger upp en ny leverantör i vårt system får heller inte ha möjlighet att initiera en faktura från den leverantören.

När en faktura väl är inne i vårt affärssystem finns ett väl utvecklat regelverk som styr vem som får attestera och kontera fakturan. Huruvida en medarbetare får attestera eller kontera en faktura beror bland annat på vilken tjänst denne har och på fakturabeloppet.

Arbetet med leverantörer

Arbetet mot korruption sträcker sig förstås längre än Sempers egna verksamhet – kontroll av leverantörskedjan är ett av våra uppdrag inom antikorruption. Sempers Anti-Bribery and Anti-Corruption policy täcker bland annat hur en godkännandeprocess av nya leverantörer ska genomföras och vilka varnings-tecken i leverantörers beteende man ska vara uppmärksam på.

Sempers leverantörer förväntas godkänna vår uppförandekod eller uppvisa en likvärdig sådan. Vi ställer också krav på att nya leverantörer ska vara anslutna till Sedex, eller en likvärdig organisation.

Planer framåt

Under 2018 har merparten berörda medarbetare genomgått en utbildning inom antikorruption, konkurrens och antitrust, för att göra dem väl förtrogna med vår nya Anti-Bribery and Anti-Corruption policy. Utbildningen och diskussioner kommer att forgå under 2019.

Resultat

Vid slutet av 2018 låg andelen Sedex-anslutna leverantörer på 95 % och andelen av dem som SMETA-certifierats (Sedex Members Ethical Trade Audit Certification) på 90 %. Semper kommer att arbeta för att båda andelarna ökar. Andelen leverantörer som skriftligen bekräftat vår uppförandekod har ökat till 51 %. De administrativa rutinerna ska ändras så vi även får med dem som har en likvärdig uppförande kod som vi godkännt, så de syns i statistiken.

Semper har inte haft något fall av korruption eller mutor under 2018.

Semper och samhällsengagemang

Att alla barn ska ha rätt till god hälsa och att utvecklas, är även något som slås fast i FN:s barnkonvention och i FN:s globala mål för hållbar utveckling.

Ett av Sempers långsiktiga mål för hälsa är att främja goda matvanor hos barn. Det är inte enbart genom våra livsmedel och vår information som vi vill vara en stöttande kraft i samhället. Här är ett par samhällsengagemang som också ligger oss varmt om hjärtat.

Semper har genom åren haft ett nära samarbete med Rädda Barnen, både i långsiktiga projekt och genom donationer till katastrof-arbete. I början av 2017 startade vi ett nytt treårigt projekt som heter ”Barns rätt till god hälsa”. I det samarbetet stödjer Semper Rädda Barnen under tre år, med arbete och information om nutrition och barnhälsa. Därtill donerar vi 1,5 MSEK till Rädda Bar-

nens övergripande arbete. Vårt stöd till Rädda Barnens föräldraverksamhet 2018 har bidragit till att stärka föräldrar i föräldraskapet genom att:

- Möjliggöra resurser för att stötta Rädda Barnens medlemsrörelse att starta upp fler föräldragrupper.
- Bidra med faktakunskap till metodmaterial för föräldrastöd.
- Utöka kunskapsspridning inom målgruppen kring vikten av hälsa & kost för små barn.
- Bidra till att fler barn i utsatthet får rätt kost och bättre hälsa som ökar livsförutsättningar för barnen.



Semper stödjer och medverkar i kliniska forskningsprojekt vid universitet och högskolor inom nutritionsområdet för spädbarn och små barn främst i Norden.

Stockholms Stadsmission

Semper har ett samarbete med Stockholms stadsmission som innebär att vi skänker livsmedel med kort bäst-före datum till Matcentralen som sedan delar ut dem på olika sätt. En del går vidare till Matmissionens butiker och andra till Stadsmissionens och andra organisationers sociala verksamheter. Under 2018 skickades något större volymer till Stadsmissionen än under 2017. Under 2018 har vi även skänkt mat till sommarläger för barn och till en barnklinik på ett sjukhus för att maten ska komma till användning istället för att kasseras.

Forskning och utbildning

Semper stödjer och medverkar i kliniska forskningsprojekt vid universitet och högskolor inom nutritionsområdet för spädbarn och små barn i främst Norden. Vi tar även på oss handledarskap för doktorander inom både nutritions- och produktutvecklingsområdet. Vidare stödjer och deltar vi aktivt i såväl nationella som internationella forskningsprojekt inom området glutenfritt i vid bemärkelse. I både Sverige och Danmark ger Semper ut en tidskrift för hälso- och sjukvården i vilken nutritionsfrågor belyses för spädbarn och små barn samt för personer med celiaki. På flera platser i landet hålls

årligen en seminariedag under temat Pediatrik och Nutrition. Under året som gått togs i Sverige upp problematiken med övervikt och fetma hos barn. I Danmark hölls en temadag om hur sjuksköterskan kan hjälpa till att skapa en mer lika roll för papporna. Därtill hölls en temadag för och om BVC-sköterskan som spädbarnets ambassadör. Det är sköterskan som finns där när kosten, amningen eller anknytningen mellan mamma och spädbarn behöver stöd. Föreläsarna påtalade att sjuksköterskan har en unik möjlighet att ingripa och hjälpa till – och därmed förhindra de allvarligare konsekvenser som annars skulle kunna uppstå.



Våra viktiga intressenter

De grupper som påverkas eller som vi påverkar är våra intressenter. Sempers viktigaste intressentgrupper är: ägare, kunder (återförsäljare), konsumenter, medarbetare, kommuner, myndigheter, sjuk- och hälsovård, universitet, högskolor med flera. Vi arbetar kontinuerligt med att föra en öppen dialog med våra intressenter för att utveckla vårt hållbarhetsarbete utifrån vad de tycker är de viktigaste frågorna.

Under hösten 2018 inleddes väsentlighetsanalysen med en strukturerad process. Utifrån Sempers värdekedja, och genom en extern analys av bland annat globala riktlinjer, inledde vi vår analys med hjälp av sakkunniga internt. Vi genomförde intervjuer och skickade enkäter till våra intressenter. Utifrån detta identifierade vi viktiga hållbarhetsområden för att prioritera de hållbarhetsfrågor som är mest relevanta för oss att arbeta vidare med. Under arbetets gång med väsentlighetsanalysen beaktade vi också GRIs riktlinjer för rapportering. Av modellen till höger framgår vilka hållbarhetsfrågor som lyftes fram.

INTRESSENTGRUPP

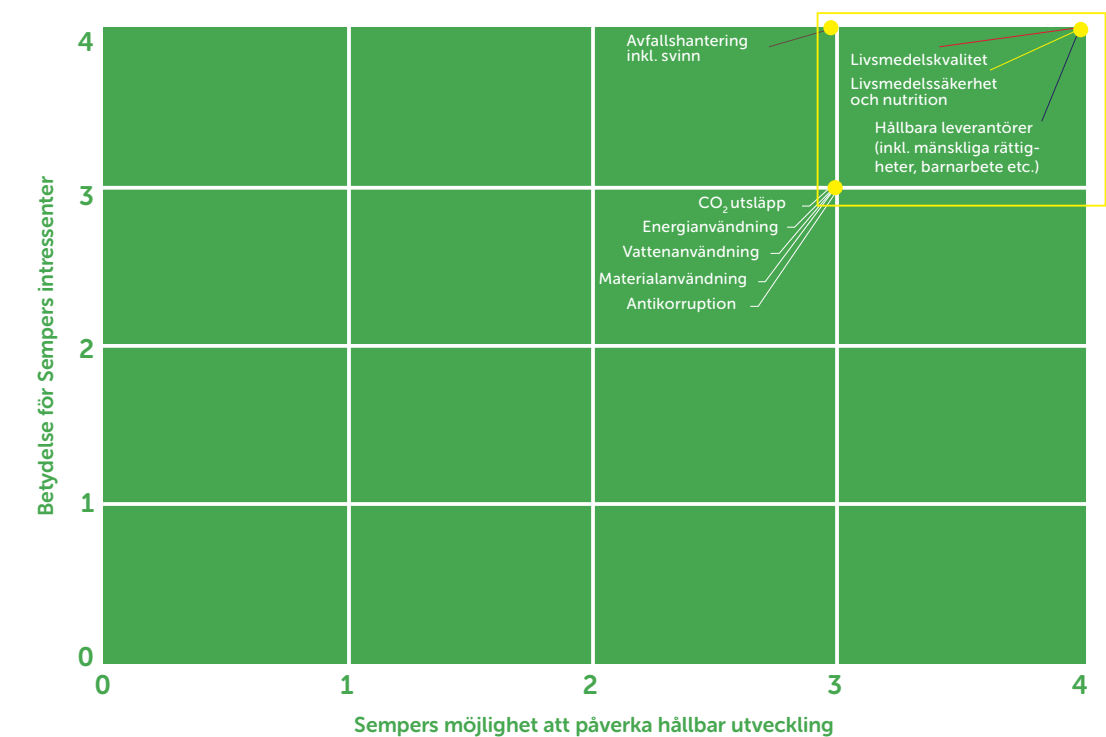
KOMMUNIKATION

Medarbetare	Intervjuer Workshops Enkäter
Konsumenter	Konsumentkontakt Sociala medier Enkäter
Kunder	Dialog/samtal Informationsmöten
Myndigheter	Informationsmöten Inspektionsmöten
Kommuner	Informationsmöten Inspektionsmöten
Universitet & högskolor	Vetenskapliga möten Handledning
Sjuk- & hälsovård	Seminarier Egen hemsida Sempers tidskrift
Intresseorganisationer	Projektsamarbeten Informationsmöten
Branschorganisationer	Kommittéverksamhet

Sempers ledningsgrupp validerade slutligen hållbarhetsfrågorna och bestämde vilka fokusområden företaget ska arbeta med för att bidra till en hållbar utveckling.

Diagrammet till höger visar resultatet av vår väsentlighetsanalys.

Betydelse för Sempers intressenter (y-axel)
Sempers möjlighet att påverka hållbar utveckling (x-axel).



Denna redovisning har tagits fram i enlighet med rapporteringsstandarden Global Reporting Initiatives (GRI) och är i enlighet med GRI Standard Core nivå.

GRI STANDARD NUMMER		SIDA	OMFATTNING/KOMMENTAR
ORGANISATIONSPROFIL			
102-1	Organisationens namn	s. 4-5	Semper AB
102-2	Viktiga varumärken, produkter och tjänster	s. 4-5	
102-3	Lokalisering av huvudkontoret	s. 4	
102-4	Länder där verksamhet bedrivs	s. 4-5	
102-5	Ägarstruktur och bolagsform	s. 5	
102-6	Marknadsnärvaro	s. 4-5	
102-7	Organisationens storlek	GRI-index	Se Semper AB:s årsredovisning
102-8	Information om anställda	s. 17	
102-9	Leverantörskedja	s. 8-9	
102-10	Betydande förändringar i organisationen och dess leverantörskedja	s. 8-9	
102-11	Tillämpning av försiktighetsprincipen	s. 6, 38	
102-12	Externa riktlinjer som organisationen stödjer och/eller omfattas av	s. 44-45	
102-13	Medlemskap i organisationer	GRI-index	<ul style="list-style-type: none"> • Livsmedelsföretagen (LI) • Svensk Dagligvaruhandel (DLF) • Specialised Nutrition Europe (SNE) • Swedish Nutrition Foundation (SNF) • Normpack • Svenska retursystem • GS1 • Validoo • Förpacknings- och tidningsinsamlingen (FTI) • Platskretsen • Returkartong • Metallkretsen • Svensk glasåtervinning
STRATEGI			
102-14	Vd-ord	s. 3	
ETIK OCH INTEGRITET			
102-16	Organisationens värderingar och etiska riktlinjer	s. 7	
STYRNING			
102-18	Struktur för styrning	s. 8-9	
INTRESSETER			
102-40	Intressentgrupper som organisationen har en dialog med	s. 46	
102-41	Andel av anställda som omfattas av kollektivavtal	s. 17	
102-42	Princip för identifiering och urval av intressenter	s. 46	
102-43	Organisationens metod för intressentdialog	s. 46-47	
102-44	Frågor som lyfts fram av intressenterna	s. 47	

GRI STANDARD NUMMER		SIDA	OMFATTNING/KOMMENTAR
REDOVISNINGSPROFIL			
102-45	Affärsenheter som inkluderas i redovisningen	Se baksida	
102-46	Process för att fastställa redovisningens innehåll och avgränsningar	s. 46-47	
102-47	Frågor som identifierats som väsentliga	s. 47	
102-48	Förklaringar till korrigeringar från tidigare redovisningar	GRI-index	Inga förändringar
102-49	Väsentliga förändringar i redovisningen	GRI-index	Inga förändringar
102-50	Redovisningsperiod	Se baksida	
102-51	Datum för senaste redovisning	GRI-index	2018-06-14
102-52	Redovisningscykel	GRI-index	Semper redovisar årligen en hållbarhetsredovisning.
102-53	Kontaktuppgifter för frågor om redovisningen	Se baksida	
102-54	Uttalande om att redovisningen följer GRI Standards	Se baksida	
102-55	GRI-index	s. 48-50	
102-56	Extern bestyrkande	GRI-index	Sempers revisor har godkänt denna hållbarhetsredovisning, någon annan extern granskning har ej gjorts
EKONOMI			
GRI 205:	205-1	Andel och antal affärsenheter som analyserats avseende antikorrupcion	s. 42-43
Anti-korrupcion	205-2	Kommunikation och utbildning avseende antikorrupcion	s. 42-43
	205-3	Bekräftade korrupsionsincidenter och vidtagna åtgärder	s. 42-43
MILJÖ			
GRI 301:	301-1	Materialanvändning	s. 33
Material	301-2	Återvunnet material som använts	s. 33
GRI 302:	302-1	Energianvändning inom organisationen	s. 28-29
Energi	302-3	Energiintensitet	s. 28-29
Energi	302-4	Minskad energianvändning	s. 28-29
Energi	302-5	Minskad energianvändning för produkter och tjänster	s. 28-29
GRI 303:	303-1	Total vattenanvändning	s. 30
Vatten	303-3	Total andel vatten som återanvänds	s. 30
GRI 305:	305-1	Direkta utsläpp av växthusgaser (Scope 1)	s. 31
Utsläpp	305-4	Utsläppsintensitet	s. 31

GRI STANDARD NUMMER			SIDA	OMFATTNING/KOMMENTAR
GRI 306:	306-2	Avfall och avfallshantering	s. 26-27	
Utsläpp och avfall				
GRI 307:	307-1	Betydande böter och sanktioner till följd av överträdelser av miljölagstiftningen	GRI-index	Inga incidenter under året
Regeluppfyllnad				
GRI 308:	308-1	Andel nya leverantörer som bedömts utifrån miljökrav	s. 19	
Leverantörsuppföljning				
SOCIALA FRÅGOR				
GRI 403:	403-2	Omfattning av skador och sjukfrånvaro	s.17	
Hälsa och säkerhet				
GRI 404:	404-1	Utbildningstimmar per anställd	s. 16-17	Vi redovisar inte uppdelat per kön då denna information inte finns
Träning och utbildning	404-2	Program för utveckling av medarbetares kompetens	s. 16-17	
GRI 408:	408-1	Verksamhet och leverantörer med risk för barnarbete	s. 23	
Barnarbete				
GRI: 412	412-1	Verksamhet som granskats eller konsekvensbedömts	s. 22-23	
Mänskliga rättigheter				
GRI: 416	416-1	Bedömning av produkternas påverkan på hälsa och säkerhet	s. 40	
Kundernas hälsa och säkerhet				
GRI: 419	419-1	Bristande efterlevnad av sociala och ekonomiska lagar	GRI-index	Inga incidenter under året
Socioekonomisk regelefterlevnad				



OM REDOVISNINGEN

Denna hållbarhetsredovisning för Semper AB avser räkenskapsåret 2018. Vi har valt att främst avgränsa vår hållbarhetsredovisning till att omfatta verksamheten i Sverige, som inkluderar de två produktionsanläggningarna i Götene respektive Korsnäs. Redovisningens syfte och mål är att

på ett transparent sätt redogöra för Sempers strategier, mål, visioner, risker och möjligheter. Vi vill visa hur vi som livsmedelsföretag kan utvecklas och bidra till en hållbar utveckling. Rapporten fokuserar främst på miljömässiga, nutritionella och sociala frågor. Denna redovisning har

tagits fram i enlighet med rapporteringsstandarderna Global Reporting Initiatives (GRI) och är i enlighet med GRI Standard Core nivå. Denna Hållbarhetsredovisning utgör en del av förvaltningsberättelsen i årsredovisningen för perioden 2018-01-01–2018-12-31.

För frågor om Sempers hållbarhetsredovisning vänligen kontakta: Clara Södergren, Sustainability manager • Tel: +46 (0) 70 328 28 49 • e-post: clara.sodergren@semper.se
alternativt Catharina Tennefors, FoU & Kvalitetsdirektör • Tel: +46 (0) 706964184 • e-post: catharina.tennefors@semper.se
