



HÅLLBARHETSREDOVISNING

2020

INNEHÅLL

VD-ord	3	3 SEMPERS RÅVAROR	28
1 OM SEMPER	4	Livscykelanalys	29
Sempers värdeord	5	Mänskliga rättigheter	31
Om Semper	6	4 PRODUKTION	32
Affärsmodell	8	Energi	33
Våra mål	10	Vatten	34
Risikanaly	12	Avfall och svinn	35
Semper och de globala målen	14	Transporter	36
Våra hjärtefrågor	16	5 TRYGGA LIVSMEDEL	37
2 ANSVARSFULLT FÖRETAGANDE	17	Livsmedelssäkerhet och kvalitet	38
Sempers medarbetare	18	Kvalitetsarbetet	40
Antikorruption	20	Våra viktiga intressenter	42
Semper och samhället	22	GRI-index	44
Semper och nutrition	24		
Maten tidigt i livet	26		



I SPÅREN AV PANDEMIN

År 2020 kommer att skrivas in i historieböckerna som det år ett coronavirus spreds över världen och orsakade en pandemi.

Det kommer också omtalas som det år den tekniska utvecklingen gick med en väldig fart eftersom världens forskare samtidigt fokuserade på att få fram kunskap om och vaccin mot sjukdomen covid-19. Vi skyddade oss genom att stänga ner städer, regioner och hela länder. De ekonomiska och sociala konsekvenserna blev och är stora och ännu ej överblickbara.

Historisk minskning av utsläpp

Tidningarna har skrivit att Venedigs ökänt smutsiga vatten i kanalerna plötsligt blev klart. Till en öde hamn i Sardinien kom delfiner och lekte och i många stora städer lättade smogen. Pandemin ledde till historiska utsläppsminskningar vilket är mycket positivt men som också visat hur stora CO₂-reduktioner som krävs för att stävja den globala uppvärmningen – och klara det tak på max 1,5 graders temperaturstigning som är satt i Parisavtalet. När pandemin släpper står vi alla inför den stora omställningsutmaningen: att hålla samma låga utsläppsnivå fast under omständigheter som vi är bekväma med. Min förhoppning är att forskare och ansvariga snabbt kan ena sig kring hur detta görs bäst.

Vi på Semper försöker dra vårt strå till stacken och arbetar med våra hållbarhetsmål. Självklart påverkar vår användning av fossila bränslen inom produktion och transport våra utsläpp av växthusgaser. För att minska klimatavtrycken har vi därför under året investerat i vattenkraft (vattenkraftcertifikat) för våra anläggningar. Vidare har vi också beslutat att bygga ett nytt lager som medför att våra interna transporter kommer att minska framöver. Under året har dessutom de kollegor som kör i tjänsten fått miljöbilar.

Livscykelanalys

Det är viktigt för oss att basera vårt arbete på vetenskap och fakta. För att få bättre kunskap om vilka områden vi har en större miljöpåverkan inom, valde vi att under 2020 genomföra en analys av

företagets värdekedja (från jord till bord), en så kallad livscykelanalys (LCA). Resultaten visar tydligt att en stor del av vår klimatpåverkan orsakas tidigt i värdekedjan, redan i jordbruksledet och rör våra råvaror. Vi kommer därför framöver att integrera hållbarhetskrav i vårt samarbete med våra leverantörer.

Inom området hälsa och nutrition har vi tagit ett stort steg under 2020 genom att certifiera många av våra glutenfria produkter som FODMAP-Friendly. Det innebär att de endast innehåller låga nivåer av så kallade FODMAPs som är kortkedjiga fermenterbara kolhydrater som absorberas dåligt och istället jäser i tjocktarmen, vilket kan ge upphov till magproblem. Vi kommer successivt märka våra certifierade produkter med en särskild logga vilket kommer underlätta väsentligt för de konsumenter som behöver denna typ av livsmedel för bättre hälsa och välbefinnande.

Bra för oss och planeten

Baserat på resultat från forskningsstudien OTIS som vi medverkar i, har vi under året utvecklat nya rätter med både mer och lite ovanligare grönsaker för små barn. Vi har också beslutat att ta fram en app för föräldrar med information om hur man kan börja ge grönsaker och frukt till sitt barn för att stimulera till en ökad konsumtion. Detta är i samklang med de globala FN målen gällande hälsa och bekämpning av klimatförändringarna samt med EAT -Lancet rapportens slutsats: att äta mer grönsaker är bra för oss och bra för planeten!

Sebastian Schaeffer,
VD Semper AB



KAPITEL 1

OM SEMPER

Med stor erfarenhet och kunskap om bra och god mat, erbjuder vi ett brett sortiment för såväl små som känsliga magar. Hållbart lagad – med omtanke.

SEMPERS VÄRDEORD

FÖRÄNDRING

Vi strävar efter att alltid bli bättre, lära oss av vår omvärld och ständigt vara i rörelse.

ENTREPRENÖRSKAP

Vi söker målinriktat efter nya vägar och är snabba på att ta fram nya produkter och idéer.

SNABBHET

Vi agerar proaktivt och är lyhörda för enkla, kreativa och säkra lösningar.

DELAKTIGHET

Vi tror på delaktighet och självständighet och på att både våga ge och ta ansvar.

FAMILJ

Vi har ett öppet, ärligt och informellt sätt att arbeta på och vi känner stor omtanke om varandra.

OM SEMPER

Semper är Nordens ledande livsmedelsföretag inom barnmat och glutenfria livsmedel. Företaget grundades 1939 och ingår sedan 2006 i den internationella livsmedelskoncernen Hero, som ägs av familjen Oetker. Med sitt säte i Schweiz har koncernen drygt 4 000 medarbetare i 19 länder.

På Semper arbetar 305 medarbetare i Sverige, Norge, Danmark och Finland. Vår anläggning för tillverkning av gröt, välling, modersmjölkserättning, tillskottsnäring, specialprodukter och glutenfria mixer ligger i Götene. I Korsnäs finns vårt glutenfria knäckebrödsbageri som tillverkar flera olika sorters knäckebröd.

Sempers barnmatsrätter, grönsaks- och frukt-puréer samt mellanmål i glasburkar och klämpåsar utvecklas tillsammans med systerbolaget Hero i Spanien där de sedan tillverkas. Glutenfria kakor och kex, mjukt bröd, liksom våra pastaprodukter tillverkas i nära samarbete med olika leverantörer i Europa.

Försäljnings-fördelningen hos Semper AB:

Sverige
59 %

Danmark
10 %

Finland
10 %

Norge
4 %

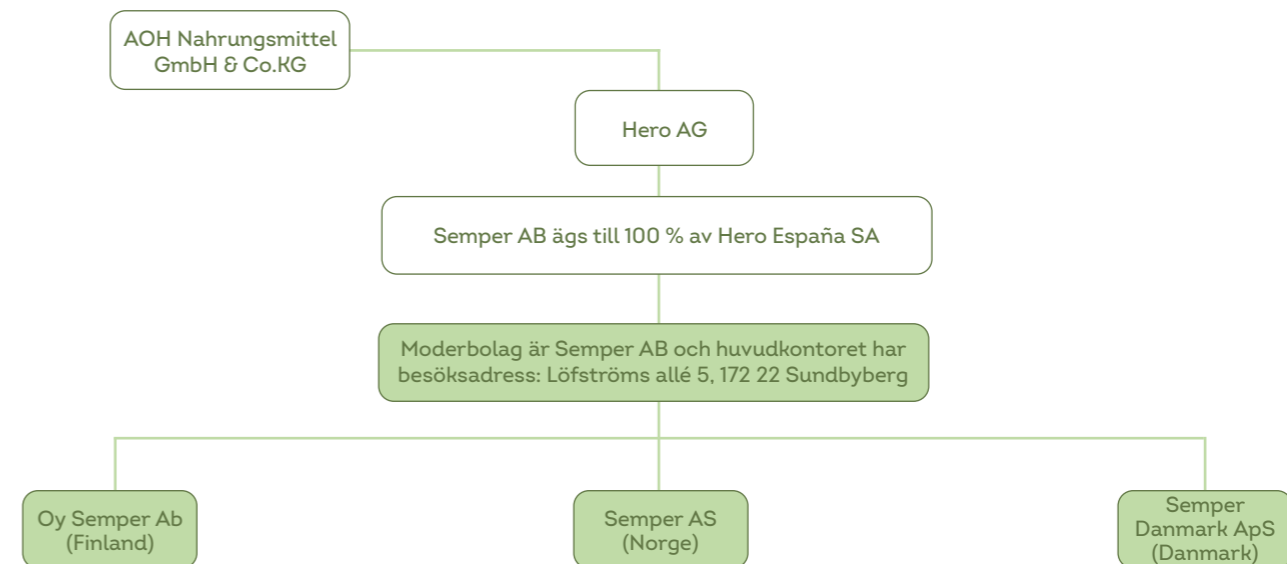
Övriga
17 %

= 100 %

Hit exporterar vi!

Här finns vi!

Vår företagsstruktur



Sempers marknader

Vår absolut största marknad är Sverige, men inom Semper AB säljer vi även produkter till våra dotterbolag i Finland, Danmark och Norge. Utanför Norden exporterar vi till länder inom Herokoncernen som Spanien, Tjeckien, Ryssland, Storbritannien, Nederländerna och Schweiz. Vi exporterar även en del till externa bolag i länder som till exempel Island, Estland, Lettland, Litauen och Storbritannien.

Dagligvaruhandeln är vår största kund men vi säljer också till apotek, sjukhus, servicehandeln, större varuhus och andra livsmedelstillverkare.

Bra mat tidigt

Vi på Semper har erfarenhet och stor kunskap om bra och god mat. Vi har förtjänat konsumenternas stora förtroende genom att utveckla och laga uppskattad och bra mat för såväl spädbarn som små barn i generationer.

I vårt heltäckande sortiment erbjuder vi välling, gröt, grönsaks- och fruktpuréer samt barnmatsrätter och mellanmål. Utbudet och kvaliteten har gjort oss till marknadsledande i Norden på barnmat.

Bra nutrition från start

Vi har byggt upp kunskap om hälsa och näring ända sedan start och varit noga med det sedan den allra första modersmjölkserättningen presenterades 1948. Än idag har vi samarbete med näringsexperten och barnläkaren. Förutom modersmjölkserättning finns även tillskottsnäring, maghälsoprodukter med bakteriekultur och mjölkfri välling och gröt i vårt utbud.

God gröt och välling

Semper har varit marknadsledare på gröt och välling i årtionden. Våra recept uppdateras ständigt och vi finjusterar dem efter nya forskningsrön och rekommendationer. De spannmål vi använder har hög kvalitet och kommer från ut-

valda områden i Sverige och mjölken kommer från svenska gårdar.

Gott glutenfritt

Vi är stolta över det breda urval av livsmedel vi har och som våra kunder litar på. Oavsett om du har celiaki, eller av andra skäl valt bort gluten, kan du leva ett gott glutenfritt liv. Sedan 1991 har vi erbjudit god glutenfri mat och byggt upp kunskap om vad det innebär att leva som glutenintolerant. I vårt sortiment finns bröd, knäckebröd, pasta, kakor och frukostflingor samt kak- och brödmixer. Semper är klar marknadsledare på den glutenfria marknaden i Norden.

Hälsosnacks i vått & torrt

Good 'n' Go är Sempers varumärke för hälsosamma bars och smoothies. De är veganska, gluten- och laktosfria. Alla snacks från Good 'n' Go är naturligt goda med kort ingredienslista utan konserveringsmedel, färgämnen eller tillsatt socker.

AFFÄRSMODELL

Sempers huvudmarknad är Norden, där vi är marknadsledare inom barnmat och glutenfritt. Semper har ett brett sortiment och vi utvecklar, tillagar och marknadsför barnmat, glutenfria livsmedel, hälsosamma snacks och specialprodukter inom nutritionsområdet.

Vår mission

Semper och Hero har en gemensam mission:

"We delight consumers by conserving the goodness of nature"

Det behövs bra råvaror för att kunna utveckla god, trygg och näringsrik mat. För att vi ska uppfylla vår mission på lång sikt krävs det dessutom att vi agerar hållbart för att värna om det goda i naturen för kommande generationer. Vi har ett åtagande att bevara jordens resurser och lämna så lite avtryck som möjligt efter oss.

Ledning och organisation

Sempers ledningssystem är certifierat enligt ISO 9001 och vår ledningsgrupp består av medlemmar från varje avdelning. I denna planeras strategiska frågor och riktningen framåt beslutas. För den dagliga verksamheten ansvarar respektive avdelningschef. Inom koncernens företag i Europa finns tre kluster. Semper AB ingår i det norra klustret tillsammans med företagen i Storbritannien och Nederländerna. Sebastian Schaeffer är chef för norra klustret. Varuförsörjningsverksamhet inklusive produktion är globalt organiserad. I Europa finns på motsvarande sätt ett varuförsörjningskluster i norra, centrala och södra Europa.

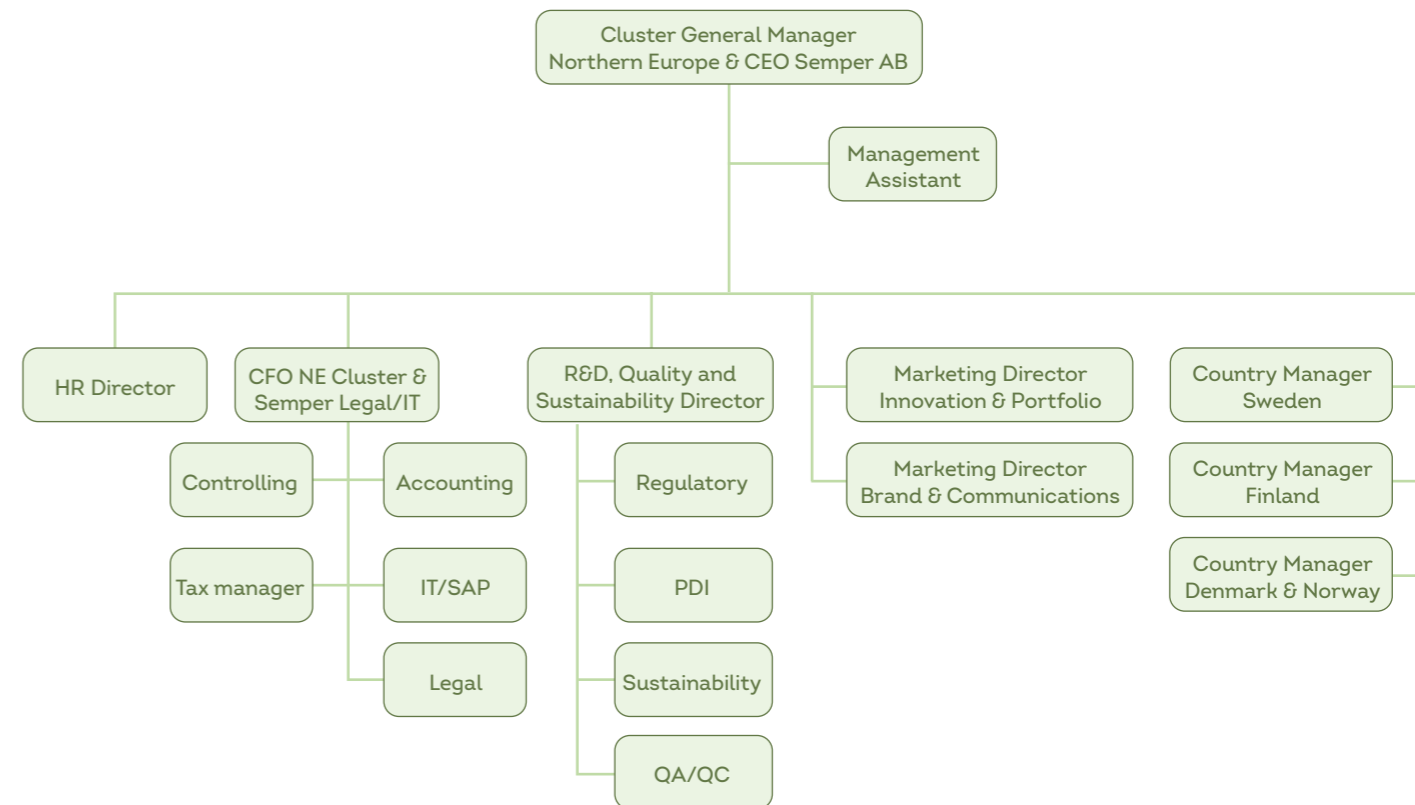
För att ha en stark koppling mellan organisationerna ingår Director Supply chain northern Europe i Sempers ledningsgrupp.

Vår hållbarhetsstrategi

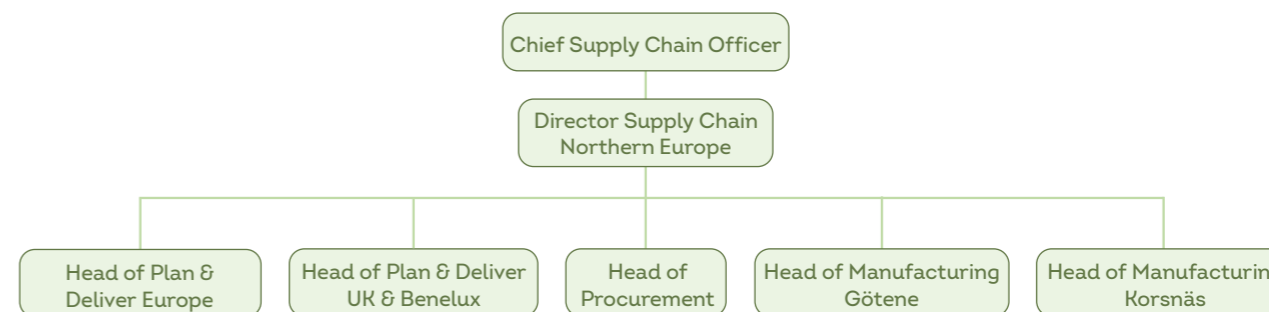
Vår hållbarhetsstrategi vägleder oss i vår dagliga verksamhet och i vår strävan att hela tiden förbättra oss. Verksamheten ska bidra till en hållbar utveckling och hållbarhetsarbetet ska vara integrerat i verksamheten och ge konkreta resultat – det är vår vinnande strategi.

Att vår verksamhet bedrivs på ett ansvarsfullt sätt är avgörande för både korta och långsiktiga framgångar.

Semper organisation



Supply chain organisation Northern Europe Cluster



Vår strategi innebär att:

Vi strävar efter en hållbar utveckling genom hela vår värdekedja.

Med vår stora kompetens utvecklar vi kontinuerligt nya produkter på ett hållbart sätt för att förbättra näringsinnehållet och ge konsumenterna trygghet.

Livsmedelssäkerhet hos Semper är inte bara viktigt – utan helt avgörande för oss.

Vi säkerställer vår långsiktiga överlevnad genom att tillfredsställa våra primära intressenter. Vi utvärderar kontinuerligt vårt hållbarhetsarbete för att se vilka verksamhetsområden som behöver förbättras. Produktionsanläggningens miljöpolicy belyser och fokuserar på väsentliga miljöparametrar som utgör en viktig del i hållbarhetsarbetet. Vår hållbarhetsstrategi har direkta kopplingar till vår kvalitetspolicy vilket säkerställer att en samsyn skapas och bibehålls mellan företagets olika delar. Den är också en förutsättning för att vi ska kunna utveckla och förbättra Sempers organisation.

VÅRA MÅL

0 % PALMOLJA 2022

Då det är svårt att köpa in palmolja som är garanterat hållbart odlad, väljer vi att till 2022 endast saluhålla produkter helt utan palmolja.

100 % ÅTERVINNINGSBARA FÖRPACKNINGAR 2023

Vi jobbar aktivt mot att allt förpackningsmaterial kan materialåtervinnas till nya förpackningar eller andra föremål.

50 % ÅTERVUNNET MATERIAL I VÅRA FÖRPACKNINGAR 2023

Vi ökar kontinuerligt mängden återvunnet material (såsom glas och pappersfibrer) i våra förpackningar.

0 % MATSVINN 2025

Alla produkter ska nå våra konsumenter utan att det uppstår svinn i produktions-, lagrings- eller distributionsledet.

NETTONEUTRAL PRODUKTION 2030

Vi arbetar mot fossilfri produktion och transport, hållbar vattenanvändning och fullständig återvinning av våra restströmmar.

KLIMATPOSITIVA 2030

Vi vill att våra aktiviteter sammantaget inte bara neutraliserar, utan även motverkar klimatförändring. Vi arbetar kontinuerligt med förbättringar i vår leverantörskedja, vår produktion och våra produkter.

Vi samarbetar för att uppnå våra mål

För att säkerställa att våra mål omfattar de viktigaste hållbarhetsfrågorna inom livsmedelsproduktionen, är de baserade på FN:s globala hållbarhetsmål, vår intressentanalys och branschinitiativ såsom Livsmedelsföretagens Hållbarhetsmanifest.

Det krävs mycket kunskap och samarbete för att uppnå dessa mål, både inom organisationen och med externa parter såsom våra leverantörer och hållbarhetsexperter.

För interna hållbarhetsfrågor har Semper en särskild arbetsgrupp och Sempers hållbarhetsfunktion investerar i kunskapsspridning inom organisationen. Till exempel via utbildningsmaterial som finns tillgängligt för alla medarbetare och genom presentationer på företagets Townhall-möten.



RISKANALYS 2020

OMRÅDE	RISK	HANTERING
MILJÖ	<p>Växthusgasutsläpp Den ständigt aktuella klimatdebatten har en påverkan på hela samhället. Hårdare krav från såväl kunder som konsumenter samt organisationer och myndigheter kommer att vara en följd av detta. Med detta kommer en ökad risk för Semper om vi inte kan anpassa oss till efterfrågan av hållbart producerad mat.</p> <p>Råvarubrist Extrema eller ogynnsamma väderförhållanden kan orsaka översvämningar, torka och missväxt. Det har i sin tur en stor påverkan på jordbruk, skördar och djurhållning vilket innebär en risk för att tillgången på råvaror försämras. En minskad biologisk mångfald, tex. ett minskat antal pollinerande insekter, kan leda till minskade skördar.</p> <p>Barnmatskvalitet Tillgången på råvaror som håller den kvalitet som är lagstiftad för förpackade livsmedel avsedda för spädbarn och små barn 0–3 år, är en grundläggande förutsättning för Sempers verksamhet. Brist på råvaror av barnmatskvalitet innebär därför en stor risk för oss.</p> <p>Förpackningsmaterial En ökad medvetenhet om förpackningars eventuella negativa påverkan på miljö kan leda till nya produktval. Om Semper inte kan möta efterfrågan och krav på hållbara material kan detta innebära en risk för oss.</p>	<p>Växthusgasutsläpp Semper arbetar kontinuerligt med att minska växthusgasutsläppen genom hela värdekedjan. Vi håller oss uppdaterade när det kommer till ny teknik och miljövänliga lösningar för att effektivisera våra produktionsprocesser och minska vår påverkan på klimatet. Vi arbetar kontinuerligt med optimering av våra transporter, för att minska utsläpp av växthusgaser. En stor del av Sempers utsläpp orsakas tidigt i värdekedjan. Vi tar fram arbetssätt där hållbarhet blir en integrerad del av inköp och produktutveckling.</p> <p>Råvarubrist Skulle det uppstå en brist på råvaror har Semper beredskap att omformulera recept. Vi för en dialog med våra leverantörer för att tidigt få en indikation på en eventuell råvarubrist. Vi har även fokus på effektiv användning av råvarorna och minskning av avfall och svinn. Vi utökar kunskapen kring den jordbrukspraxis som bäst gynnar biologisk mångfald.</p> <p>Barnmatskvalitet Sempers leverantörer får skriva under ett dokument som garanterar barnmatskvalitet. Vi kräver CoA (Certificate of Analysis) av leverantörerna och utför även stickprovskontroller. I syfte att förbättra tillgången på råvaror av barnmatskvalitet, har en strukturell omorganisation inom inköpsområdet genomförts inom Herogruppen. Semper bevakar området främmande ämnen, det vill säga oönskade ämnen som finns i våra jordar och bekämpningsmedel som används inom jordbruket samt ämnen som kan bildas under lagring.</p> <p>Förpackningsmaterial I syfte att utveckla vår kunskap inom området ytterligare, har Semper startat ett förpackningsprojekt. I detta ser vi systematiskt över befintligt förpackningsmaterial ur ett hållbarhetsperspektiv och undersöker förbättringsåtgärder.</p> <p>Semper har som mål att våra förpackningar ska vara 100 % återvinningsbara 2023 och öka andelen återvunnet material vid tillverkningen av våra förpackningar till minst 50 % 2023. Vi samarbetar med våra förpackningsproducenter för att ta tillvara på den senaste forskningen som kan göra våra förpackningar mer hållbara utan att kompromissa på produktkvalitet och -säkerhet.</p>
ANSVARSFULLT FÖRETAGANDE	<p>Arbetsmiljö Vantrivsel, ohälsa och olycksfall i arbetet är en risk.</p>	<p>Arbetsmiljö Semper har ambitionen att preventivt sörja för att alla medarbetare har en god arbetsmiljö. Vi genomför därför regelbundet medarbetarundersökningar för att fånga upp önskemål och brister i arbetsmiljön. Inom områden som exempelvis antidiskriminering, har vi policyer för att tydliggöra företagets riktlinjer.</p> <p>I dagsläget hanteras frågor som stress och hälsa genom medarbetarsamtal, tillgång till företagshälsovård, friskvårdsbidrag och fri läkarvård. Utöver detta erbjuder Semper alla medarbetare som arbetar hemifrån, att ta hem de tekniska och ergonomiska hjälpmedel som behövs för en sund arbetsmiljö på hemmakontoret. Varje dag har produktionschefen morgonmöte med medarbetarna i syfte att eliminera skador inom produktion och en skyddskommitté gör regelbundna förslag på förbättringar.</p>

OMRÅDE	RISK	HANTERING
ANSVARSFULLT FÖRETAGANDE	<p>Specialkompetens Att arbeta med livsmedel till känsliga målgrupper som småbarn och personer med glutenintolerans kräver specialkompetens.</p> <p>Pandemiutbrott Allt eftersom nationella och internationella resor har ökat, har även risken ökat för pandemiutbrott med hög smittspridning vilket utgör ett hot mot samhället.</p>	<p>Specialkompetens Semper arbetar aktivt för att vara en attraktiv arbetsgivare för att kunna attrahera och behålla kompetenta och engagerade medarbetare. Vår rekryteringspolicy främjar mångfald och jämställdhet, vi säkrar ett transparent företagande via hållbarhetsredovisningen och har kollektivavtal för våra anställda.</p> <p>Pandemiutbrott För att minska smittspridningsrisk och säkerställa personalförsörjning har Sempers ledningsgrupp tydliga riktlinjer och tät kommunikation vid pandemiutbrott. Vid ett pandemiutbrott kan Sempers ledningsgrupp fatta snabba beslut om hur personal ska skyddas och smittspridning begränsas utifrån den kunskap som finns. Ledningsgruppen genomför även regelbundna riskbedömningar inom både administration och produktion utifrån omständigheterna.</p>
MÄNSKLIGA RÄTTIGHETER	<p>Barnarbete Inom alla industrier finns en risk för utnyttjande av barnarbete i något led av produktionen. För Semper är det ett grundläggande krav att våra leverantörers verksamhet baseras på ett etiskt företagande. Samtliga leverantörer måste garantera att de inte använder sig av barnarbete.</p> <p>Kränkningar & särbehandling Det finns en risk att någon inom Sempers verksamhet utsätts för kränkning eller särbehandling och far illa på grund av felaktigt handlande.</p> <p>Möjlighet till facklig anslutning Risk att facklig anslutning försvåras.</p>	<p>Barnarbete För att säkerställa att våra leverantörer tar sitt etiska ansvar uppmanas de att ansluta sig till Sedex, om de inte redan är anslutna. Utöver detta ska de skriva under Sempers uppförandekod där det framgår att barnarbete ej får förekomma. För att granskningen ska vara enklare har Semper valt att främst kontraktera svenska och europeiska leverantörer.</p> <p>Kränkningar & särbehandling Semper har en policy för att tydligt visa vad som gäller inom företaget. Semper har nolltolerans mot kränkningar av mänskliga rättigheter och särbehandling. Vidare har vi rutiner för hur vi förebygger och hanterar eventuellt uppkomna händelser. Vartannat år skickar vi ut en medarbetarenkät där detta fångas upp i en av frågorna. För oss är det även viktigt att våra leverantörer respekterar de internationellt erkända mänskliga rättigheterna.</p> <p>Möjlighet till facklig anslutning Genom att leverantörer ombuds ansluta sig till Sedex och underteckna Sempers uppförandekod arbetar vi för att eliminera denna risk.</p>
LAGSTIFTNING & MATSÄKERHET	<p>Återkallelser Det finns en risk att en vara inte uppfyller våra kvalitetskrav och måste återkallas.</p>	<p>Återkallelser</p> <ul style="list-style-type: none"> • Specifika krav på leverantörer • Beredskapsplan • Återkallelseplan <p>Vi har en etablerad konsumentkontakt så att alla konsumenter kan nå oss. För kunder, hälso- och sjukvård samt media finns upparbetade kanaler för kontakt.</p>
ANTI KORRUPTION	<p>Mutor och korruption Risk för oetisk och osund affärsverksamhet och att konkurrensen sätts ur spel.</p>	<p>Mutor och korruption Semper arbetar för en öppen företagskultur för att minska risken för mutor. Det finns policyer, tydliga regler och riktlinjer för såväl Semper som koncernen i övrigt för att minska risken för korruption.</p> <p>Semper har:</p> <ul style="list-style-type: none"> • Antikorruptionspolicy • Attestregler • Krav på att lagstiftning ska följas • Utbildning i ämnet för medarbetare <p>Leverantörer ombuds ansluta sig till Sedex och underteckna Sempers uppförandekod där dessa områden tas upp.</p>

SEMPER OCH DE GLOBALA MÅLEN

Världens ledare skrev under 17 hållbarhetsmål som 2015 antogs som FN:s globala mål.

Ledarna har förbundit sig att till 2030 avskaffa extrem fattigdom, minska ojämlikheter och orättvisor i världen, främja fred och rättvisa samt att lösa klimatkrisen*. Semper arbetar aktivt för att bidra till ett hållbart samhälle och i vårt hållbarhetsarbete bidrar vi till flera av målen och delmålen. Till höger berättar vi om fem av dem.



Ingen hunger

Eftersom vi tillverkar livsmedel, finns en medvetenhet hos alla våra medarbetare att hålla matsvinnet så lågt som möjligt. Vi är aktsamma med allt i vår egen värdekedja och försöker hela tiden undvika att råvaror går till spillo inom vår produktion. Vi har även ett fortsatt samarbete med Matmissionen, Stockholms Stadsmission som vi donerar livsmedel till. Vi bidrar även till andra verksamheter istället för att slänga mat.



God hälsa och välbefinnande

Vi stödjer kliniska studier inom både spädbarns- och småbarnsområdet som driver nutritionsforskningen framåt. Baserat på forskningsstudien OTIS har vi utvecklat mer hållbara och hälsosamma livsmedel för de mindre barnen. För att hålla oss uppdaterade kring celiaki och glutenfria livsmedel följer Semper forskningen inom området samt stödjer forskningsprojekt relaterade till glutenfria livsmedel. I syfte att förbättra välbefinnandet för en grupp konsumenter har vi utökat vår märkning av glutenfria livsmedel.



Hållbar konsumtion och produktion

Sempers mission är att ge konsumenter matglädje genom att ta tillvara det goda i naturen. En grundläggande del i vår mission är omställningen till en mer hållbar produktion. Vi arbetar kontinuerligt med att integrera vårt hållbarhetsarbete i vår verksamhet. Under året har det varit stort fokus på den nya produktionslinjen.



Bekämpa klimatförändringarna

Vetenskapliga studier har visat att människan ända sedan industrialiseringen har påverkat utsläppen av växthusgaser. Jordbruk och livsmedelsproduktion står idag för ca 25 % av de globala utsläppen. Som tillverkare av livsmedel tar vi också ansvar för att bekämpa klimatförändringarna. Vi har till exempel i vår energiintensiva produktionsprocess helt gått över från fossila till förnybara energikällor.



Ekosystem och biologisk mångfald

Genom vårt fortsatta medlemskap och stöd till Unescos biosfärområde i Götene vill vi skydda den biologiska mångfalden och främja välmående ekosystem. Tillsammans vill vi vara med och bidra till en hållbar utveckling.



VÅRA HJÄRTEFRÅGOR

I hållbarhetsredovisningen kan du läsa om våra fem huvudområden som är viktiga i vår värdekedja: **Våra medarbetare, Vår affärsetik, Våra råvaror, Vår produktion och Trygga Livsmedel.**

Här får du en inblick i allt från hur vi tar miljöansvar till hur vi lägger grunden för god hälsa genom våra livsmedel.



VÅRA MEDARBETARE

Det är medarbetarna som får hjulen att snurra.

Sidan 18



VÅR AFFÄRSETIK

Vi följer affärsetiska regler och förebygger korruption.

Sidorna 20, 30-31



VÅRA RÅVAROR

Bakom varje råvara finns en engagerad råvaruleverantör.

Sidan 28



VÅR PRODUKTION

Kvalitet och hållbarhet genomsyrar allt vi gör.

Sidan 32



TRYGGA LIVSMEDEL

Alltid livsmedels-säkerhet, kvalitet och nutrition i fokus.

Sidorna 24-27, 37

KAPITEL 2

ANSVARSFULLT FÖRETAGANDE

Vi tar ansvar för att bedriva en verksamhet som vi kan stå för såväl internt som utanför organisationen.

SEMPERS MEDARBETARE

Sempers medarbetare är det viktigaste vi har för att uppnå våra högt satta mål vad gäller kvalitet och säkerhet. 2020 var ett speciellt år och fokus för oss har varit att lära oss hur vi ska arbeta säkert ur smittspridningssynpunkt.

Pandemi och medarbetarnas säkerhet i fokus

Under 2020 fick vi liksom resten av världen ställa om verksamheten på olika sätt. Företagets ledningsgrupp höll möten frekvent och följde coronakrisen noga för att säkerställa alla medarbetares säkerhet och välmående.

Samtliga chefer är tillgängliga för frågor kring restriktioner, rutiner och det vardagliga arbetet under de ständigt ändrade förhållanden som råder. Vi följer Folkhälsomyndighetens rekommendationer i Sverige och motsvarande myndigheters i övriga delar av vår verksamhet. Kontoren är öppna för ett begränsat antal medarbetare per dag.

Generellt uppmanas alla medarbetare som kan att arbeta hemifrån för att minska smittspridning internt och i samhället i stort. För de medarbetare som behöver sitta på kontoret och arbeta i produktionen är arbetsplatserna anpassade för att kunna följa riktlinjerna för avstånd och plexiglasskärmar har satts upp på olika platser för att öka säkerheten.

Vi har möjliggjort effektiva digitala möten och fikastunder för att medarbetare fortsatt ska kunna genomföra sitt arbete och behålla sociala kontakter med kollegor under rådande omständigheter. Med ett ökat fokus på digitalisering av möten och processer har vi även under 2020 genomfört ett antal rekryteringar – helt digitalt.

Utbyggnation av Götene

Vi har under 2020 fokuserat mycket på utbildning då vi har anställt många nya medarbetare efter utbyggnaden och installationen av nya linjer i vår anläggning i Götene.

Utbildningarna har genomförts av externa experter eller av våra kvalificerade medarbetare. Antalet fysiska utbildningar har tyvärr varit begränsade under 2020 på grund av restriktionerna under rådande pandemi. Med hjälp av en e-learning portal kan de anställda utbildas sig online inom viktiga områden som till exempel kvalitet, livsmedels säkerhet, nutrition, inköp, miljöfrågor och antikorrupcion.

Förebyggande arbete

Sempers personalpolitik finns tillgänglig för alla i en arbetsmiljöhandbok. Vi utgår från arbetsmiljö- och arbetslagstiftningen i allt vi gör.

I förebyggande syfte fortsätter vi vårt enträgna och proaktiva arbete med att eliminera olyckor, skador och sjukdom på företaget. Vi har under 2020 ökat vårt fokus på registrering och uppföljning av tillbud i Götene och Korsnäs för att kontinuerligt förbättra säkerheten på arbetsplatserna. Sempers samarbetar med företagshälsovården för att möjliggöra snabb rådgivning och rehabilitering vid arbetsrelaterade frågeställningar. Genom ett friskvårdsbidrag erbjuds medarbetarna möjligheten att investera i

sitt välmående. Sempers erbjuder alla medarbetare att teckna en gruppsjukvårdsförsäkring.

Ett positivt arbetsklimat

Vår uppförandekod täcker bland annat frågor om anställdas säkerhet, rätt till lika möjligheter och facklig anslutning och den är en viktig del av vår verksamhet. Vi har även policyer inom personalområdet som behandlar arbetsanpassning och rehabilitering, kränkande särbehandling samt alkohol och droger.

Vår policy som hanterar kränkande särbehandling innebär en nolltolerans för handlingar som ställer enskilda medarbetare eller grupper utanför gemenskapen på arbetsplatsen, eller som utsätter dem för kränkande behandling eller respektlöshet. Vi prioriterar och agerar omedelbart på frågor som uppkommer inom detta område och har så även gjort under året.

Alla medarbetare har ett ansvar att aktivt verka för ett positivt arbetsklimat. Sempers har höga ambitioner för våra medarbetares välmående och gör vårt bästa för att orimliga prestationskrav, eller otillräcklig arbetsmiljö inte ska förekomma och leda till stress och otillfredsställelse. Genom medarbetarundersökningar följer vi upp ledarskapsfrågor och hur medarbetarna trivs på arbetet, eftersom det är mycket viktigt för oss.

SEMPER AB HAR TOTALT

269
ANSTÄLLDA

AV SEMPERS TOTALT 305 MEDARBETARE ÄR PROPORTIONEN KVINNOR OCH MÄN:

42 % **58 %**

KVINNOR MÄN



HÄR FINNS
SEMPERS

305
MEDARBETARE

159 + 24 inhyrda	GÖTENE
87	SUNDBYBERG
23	KORSNÄS
18	DANMARK
14	FINLAND
4	NORGE

2020

ÅRET I SIFFROR

På Sempers finns ett antal mätetal kopplade till våra medarbetare och vi följer dessa noggrant. I den statistik som de genererar finns sjukfrånvaro, olycksfall, personalomsättning, arbetade produktionsstimmar och genomförandegraden av utvecklingssamtal för de olika avdelningarna. Här nedan redovisar vi de två nyckeltalen sjukfrånvaro och olycksfall.

SJUKFRÅNVARO

KORSNÄS

Sjukfrånvaro total
kollektivanställda 4,80 %
tjänstemän 0,00 %

GÖTENE

Sjukfrånvaro total
kollektivanställda 6,11 %
tjänstemän 2,18 %

OLYCKSFALL & TILLBUD

KORSNÄS

Olycksfall: 0
Tillbud: 24

GÖTENE

Olycksfall: 6
Tillbud: 61

100 %
KOLLEKTIVT

Alla anställda i Sempers AB är anslutna till kollektivavtal.



ANTI KORRUPTION

Vi tar ansvar för att aktivt motverka korrupktion och mutor.

Att motverka korrupktion är en grundläggande fråga för Semper

Det finns alltid en risk att korrupktion sprids i en verksamhet. Mutor, utpressning och priskarteller kan etableras och både enskilda personer och hela branscher kan skadas. Vi minimerar risken för finansiellt missbruk i vår verksamhet och leverantörskedja genom ett aktivt arbete mot korrupktion och mutor. Lagstiftningen i de länder vi verkar och vår uppförandekod ligger till grund för Sempers arbete mot korrupktion. Koncernens uppförandekod följer FN:s

Global Compacts principer för att motverka korrupktion, utpressning och mutor. Herogruppen och därmed Semper är också anslutna till Sedex, en ideell medlemsförening som arbetar för att stärka ansvarsfullt företagande i globala värdekedjor. Sedex sätter upp riktlinjer på flera viktiga områden, bland annat etiskt företagande.

Regler kring fakturering

För att undvika oegentligheter eller missbruk inom Sempers eget ekonomisystem har vi regler och rutiner för hur fakturor ska hanteras och hur nya

leverantörer ska läggas upp. Exempelvis får inte samma person godkänna en hel serie av transaktioner. En medarbetare som lägger upp en ny leverantör i vårt system får heller inte ha möjlighet att initiera en faktura från den leverantören. När en faktura väl är inne i vårt affärsystem finns ett väl utvecklat regelverk som styr vem som får attestera och kontera fakturan. Huruvida en medarbetare får attestera eller kontera en faktura beror bland annat på vilken tjänst denne har och på fakturabeloppet. Vår antikorrupktionspolicy finns tillgänglig för alla medarbetare på vårt intranet.

Arbetet med leverantörer

Arbetet mot korrupktion sträcker sig förstås längre än Sempers egen verksamhet – kontroll av leverantörskedjan är ett av våra uppdrag inom antikorrupktion. Sempers Anti-Bribery and Anti-Corruption policy täcker bland annat hur en godkännandeprocess av nya leverantörer ska genomföras och vilka varningstecken i leverantörers beteende man ska vara uppmärksam på. Sempers leverantörer förväntas godkänna vår uppförandekod eller uppvisa en likvärdig sådan. Vi ställer också krav på att nya leverantörer ska vara anslutna till Sedex, eller en likvärdig organisation.

Semper har inte haft något fall av korrupktion eller mutor under 2020.

SEMPER OCH SAMHÄLLET

Vi arbetar aktivt för en hälsosam och hållbar framtid för alla genom våra hjärtefrågor.

Semper arbetar aktivt för alla barns rätt till god hälsa och att utvecklas. Detta är ett område som även lyfts i FN:s barnkonvention och i deras globala mål för hållbar utveckling.

Ett steg för att nå dit är att stötta Rädda Barnens kampanj Pippi of Today. Pippi of Today är ett initiativ av Astrid Lindgren AB i samarbete med Rädda Barnen, som stöttar Rädda Barnens globala arbete för flickor på flykt.

För 75 år sedan kom Pippi Långstrump, världens starkaste flicka, till en helt ny stad. Idag tvingas miljontals flickor att lämna sina hem och flytta, inte bara till nya städer, utan också till nya länder. Deras redan osäkra tillvaro har nu kraftigt förvärrats av coronakrisen. Riskerna har ökat, och likaså flickornas behov av stöd.

Rädda barnens program erbjuder bland annat mat, ett tak över huvudet, utbildning och trygga platser där barn kan finna en frizon.

Under hösten 2020 har Semper byggt fler än 150 "Pippi of Today"-exponeringar i butik. Vi har också sett ett stort engagemang i vår gemensamma Pippi-tävling där närmare 1000 småbarnsföräldrar och andra tävlingssugna varit med och tävlat. Vi är glada över att ha kunnat bidra till ökade möjligheter för flickor på flykt.

Julen 2020 skänkte alla Sempers medarbetare sin personliga julklapp till Rädda Barnen. Den sammanlagda gåvan räcker till 88 bebiskorgar till nyblivna föräldrar i Afghanistan. Korgarna innehåller en skål, en bebismössa, blöjor, handdukar, tvål och vaccin mot diarré och lunginflammation.



VI STÖTTAR FLICKOR PÅ FLYKT



SEMPER & NUTRITION

Glutenfria livsmedel är inte bara för dig med celiaki.

God mat är viktigt för alla för att må bra. För en del av oss behöver maten också vara mer än så. Vissa behöver se över sin kost mer i detalj för att mag-tarmkanalen ska fungera bättre.

Vad är IBS?

Irritable Bowel Syndrome (IBS) är en funktionell störning i mag-tarmkanalen som kännetecknas av besvär som gasbildning, uppsvälldhet, smärtor, förstoppning och/eller diarré. Idag får ungefär var tionde person i Norden diagnosen IBS och det är vanligare bland kvinnor än män. Besvären från magen får många att känna sig begränsade i sin vardag.

Hur behandlar man IBS?

Genom livsstilsförändringar och ändrad kost kan symtomen lindras. Eftersom orsakerna till IBS är olika från person till person är det också högst individuellt vad som fungerar för att minska besvären.

Man rekommenderar till att börja med att personen försöker få regelbundna toalettvanor, stressa mindre, motionera, samt att äta lite och ofta. Det finns flera kostfaktorer som kan påverka magen som till exempel måltidsordning, portionsstorlek, socker- och fettinnehåll.

Stärkelse, kostfiber och olika sockerarter benämns alla kolhydrater. För många personer har olika kostfiber betydelse för hur man mår. I vete finns till exempel oligosackarider och därför väljer en del personer glutenfria livsmedel som inte innehåller vetemjöl. Under året har vi tagit ett stort steg framåt för att förbättra hälsa och välbefinnande hos de personer som söker dokumenterat FODMAP låga livsmedel.



FODMAP

Det som har visat sig vara effektivt för att lindra besvär vid IBS är att undvika

mat som innehåller fermenterbara kolhydrater. Dessa kan vi inte bryta ner utan de fermenteras i stället i tjocktarmen av tarmfloran och kan då ge upphov till magproblem. FODMAP är en akronym och står för Fermentable Oligo-, Di-, Mono-saccharides and Polyols (Fermenterbara oligo-, di-, mono-sackarider och sockeralkoholer). För att undersöka vad man kan äta för att må bättre kan man genomgå en FODMAP-låg kostbehandling. Det gör man tillsammans med en legitimerad dietist.

FODMAP Friendly

FODMAP Friendly är ett australiensiskt företag som startades av en av grundarna till kostbehandlingen, som ursprungligen togs fram vid

universitetet i Monash i Australien. FODMAP Friendly har analyserat Sempers glutenfria produkter på mängd oligosackarider, laktos, fruktos och sockeralkoholer. Alla produkter som klarat kraven på lågt innehåll av dessa ämnen har blivit certifierade och får kallas FODMAP-låga och får dessutom märkas med FODMAP Friendlys gröna logga. Certifieringen gäller för en standardportion av respektive produkt.

De certifierade produkterna finns även med som grönmarkerade i en app med namnet BellyBalance som används av många personer med mag-tarmproblem. De av Sempers glutenfria produkter som nu är certifierade som FODMAP-Friendly kommer successivt att märkas med loggan. På Sempers hemsida hittar du en fullständig översikt av vårt FODMAP-låga sortiment.

F

Fermenterbara Jäsningsbara.

O

Oligosackarider T.ex. Fruktaner och galaktooligosackarider – finns i livsmedel som vete, råg, lök, vitlök, baljväxter och linser.

D

Disackarider T.ex. Laktos – finns i mejeriprodukter som mjölk, mjuka ostar och yoghurt.

M

Monosackarider T.ex. Fruktos – finns i honung, äpplen, och fruktossirap.

A

And (Och)

P

Polyoler (Sockeralkoholer) t.ex. sorbitol & mannitol – finns i en del frukt, grönsaker och sötningemedel.

Försiktighetsprincipen tillämpas alltid

För oss på Semper innebär försiktighetsprincipen att vi alltid tar det säkra före det osäkra.

Den tillämpas eftersom vi utvecklar och tillhandahåller livsmedel för spädbarn och små barn som konsumerar mer mat per kilo kroppsvikt än vi vuxna, samtidigt som de är känsligare för icke önskvärda ämnen.

Den tillämpas också för att vi utvecklar, tillverkar och säljer glutenfria livsmedel för personer som har celiaki, eller som av andra skäl behöver undvika livsmedel som innehåller gluten.

Vi står för trygghet, vilket självklart återspeglas i samtliga livsmedel som vi erbjuder.



MATEN TIDIGT I LIVET PÅVERKAR HÄLSAN SENARE I LIVET

Vi på Semper kan nutrition och dess betydelse för god hälsa.

Studier pågår världen över inom området nutrition för späda och små barn, i syfte att förstå hur näringsammansättningen i olika livsmedel för denna grupp kan förbättras. Detta för att påverka hälsan på både lång och kort sikt. Även vi på Semper är med och bidrar till detta. Genom kliniska studier driver vi nutritionsforskningen framåt och säkerställer att vår barnmat väl tillgodoser barnens behov. Semper har dessutom ett vetenskapligt råd i vilket vi tar upp frågeställningar som vi vill få belysta inom forskningen.

Täcker hela näringsbehovet
Näringsinnehåll är viktigt för alla våra livsmedel men särskilt de som är ämnade för de allra minsta. Inget annat livsmedel är så betydelsefullt som modersmjölksersättning eftersom den ska täcka hela näringsbehovet under den period när spädbarnet växer som fortast och hjärnan utvecklas för fullt. Därför är sammansättningen och säkerheten kring våra modersmjölksersättningar ett av våra allra största ansvar. Genom att vi aktivt både följer och är med i forskningen kan vi hela tiden se till att våra livsmedel för de allra minsta håller högsta standard.

Forskning i framkant

Semper följer rådande rekommendationer för späda och små barn inom nutrition- och råvaruområdet. Sammansättningarna av våra livsmedel ligger i framkant baserat på forskning. Och en matsedel enbart baserad på Sempers barnmat uppfyller väl Nordiska Näringsrekommendationer (NNR) samt rekommendationer utgivna av Svenska Barnläkarföreningen, Livsmedelsverket och European Society for Pediatric Gastroenterology, Hepatology and Nutrition (ESPGHAN).

Som exempel kan nämnas att Livsmedelsverket under 2020 kom ut med nya rekommendationer om introduktion av gluten för späda barn. Bland annat uttrycker myndigheten önskemål om att spannmålsbaserade livsmedel till stor del bör innehålla havre för att bidra till en mjuk introduktion. Havre är en bra råvara för barn ur många aspekter. Semper har idag livsmedel med stor mängd havre i sitt sortiment och uppfyller redan denna rekommendation. Vi har gröt från 4 och 6 månaders ålder helt baserad på havre och våra vällingar från 6 och 8 månader innehåller enbart havre som spannmål.

Vid utveckling av barnmat anpassar vi råvaruval och näringsammansättning så att maten både bidrar till god näringsstatus och lägger grunden till goda matvanor. Vi utvecklar livsmedel för barnets hela matresa, från födseln fram tills dess barnet äter familjens mat. Baserat på rekommendationen om att introduktion av fast föda kan ske från 4 – 6 månaders ålder har vi utvecklat olika livsmedel så att barnet successivt kan vänja sig vid nya smaker och konsistenser. Vi följer också barnets utveckling när vi beslutar om konsistenser som till exempel när det finns tänder i munnen finns det bitar i maten. Detta för att ytterligare stimulera barnet till att tugga lite och att röra tungan och föra maten bakåt i munnen för att svälja. En bra träning inför den tid då barnet kommer att äta familjens mat.

Goda vanor tidigt

Vi följer noga den utveckling som nu sker inom hållbarhetsområdet både i eget arbete och andras vars syfte är att förena en hållbar livsmedelsproduktion med en förbättrad hälsa. Det är vår uppfattning att om man önskar se en förändring av kostmönster hos vuxna så måste man börja tidigare och spegla önskade förändringar redan i barnmaten.

OTIS-studien

Under pandemiåret 2020 har hela världen bidragit till att minska klimatavtrycken om än på ett oplanerat sätt. Pandemin medförde historiska utsläppsras vilket självklart är positivt, men som också visat hur stora CO₂-reduktioner som krävs för att stävja den globala uppvärmningen och klara det tak på max 1,5 graders temperaturstigning som är satt i Parisavtalet. När pandemin släpper står vi alla inför den stora omställningsutmaningen att hålla samma låga utsläppsnivå fast under omständigheter som vi är bättre rustade för. I ljuset av detta känns det därför oerhört värdefullt och viktigt att Semper deltar i ett forskningsprojekt rörande små barns kost och hur den kan förbättras för att bli mer hållbar och hälsosam för både individen och planeten.

Systematisk introduktion av grönt

Studien som benämns OTIS (optimerad tilläggs-kost-studien) genomförs vid Barnklinikens forskningsenhet, Umeå universitet och är en randomiserad studie i vilken 250 barn ingår uppdelade i två grupper. När föräldrarna väljer att börja med tilläggs-kost fick barnen i en grupp en systematisk introduktion av grönsaker och frukt och därefter en kost extra rik på grönsaker, rotfrukter, bär och frukt. Den innehöll dessutom mindre protein. Den andra gruppen fick nyttig traditionell barnmat. Barnen följdes till 18 månaders ålder. En rad faktorer undersöktes hos barnen som



till exempel: tillväxt, kroppssammansättning, indikatorer för insulinresistens, ämnesomsättning, tarmfloras sammansättning samt viljan att prova nya hälsosamma livsmedel.

Positiva resultat

Resultaten visar att barnen som fick en systematisk introduktion av grönsaker och frukt åt signifikant mer av dessa råvaror vid 9- och 12 månader än barnen i den andra gruppen. Mellan 12 och 18 månaders ålder sjönk grönsakskonsumtionen något men barnen i studiegruppen åt fortfarande mer grönsaker och frukt, närmare bestämt 32 % mer. Barnen i den grupp som åt mer grönsaker och frukt hade dessutom ett signifikant lägre proteinintag än den andra gruppen både vid 9, 12 och 18 månaders ålder vilket också påvisades i blodprovsanalyser av urea i blodet. Under första levnadsåret är tillväxttakten mycket hög hos spädbarnet som då ökar sin vikt tre gånger. Till vår glädje uppvisade barnen i båda grupperna en fullgod tillväxt vid 9, 12 och 18 månaders ålder. Det i sin tur ger oss en god insikt i att en mer hållbar kost med väsentligt mer grönsaker och frukt kan ges redan när introduktionen av fastare föda börjar. Eftersom senare års forskning har visat att kosten tidigt i livet även har betydelse för hälsan i vuxen ålder är det önskvärt att etablera goda

kostvanor från start. Med denna studie har vi bidragit med en pusselbit till hur nya riktlinjer för introduktion av grönsaker och frukt kan göras, vilket kan bli mycket värdefullt eftersom det

finns studier som visar att barn i många länder inte äter det rekommenderade intaget av dessa livsmedel trots att det anses angeläget från hälsosynpunkt.

Nya livsmedel utvecklas

Baserat på de nya resultaten har vi utvecklat en rad nya rätter som innehåller mer grönsaker och ibland kanske lite nyare grönsaker för en del familjer. Genom detta vill vi aktivt bidra till att erbjuda barnen livsmedel som möjliggör en mer hälsosam kost. Dessutom bidrar det till en mer hållbar livsmedelsproduktion som i sin tur är mer hälsosam för vår jord.

Vi har också beslutat att ta fram en app för föräldrar, benämnd STEP, med information om hur man kan börja ge grönsaker och frukt till sitt barn för att stimulera en ökad konsumtion. Resultaten av OTIS-studien kommer att presenteras på internationella barnläkar- och nutritionskongresser så snart som möjligt när pandemin tillåter.



KAPITEL 3

SEMPERS RÅVAROR

Genom att satsa på såväl närproducerade råvaror som närhet till producenterna, är det enklare att säkra kvaliteten på råvarorna vi använder. Alla som odlar, hanterar och producerar våra livsmedel ska arbeta på ett etiskt och miljömedvetet sätt.

LIVSCYKELANALYS

Under året har vi för första gången analyserat vår klimatpåverkan. Med hjälp av en livscykelanalys (LCA) har vi beräknat hur mycket växthusgaser som släpps ut i de olika delarna av vår värdekedja.

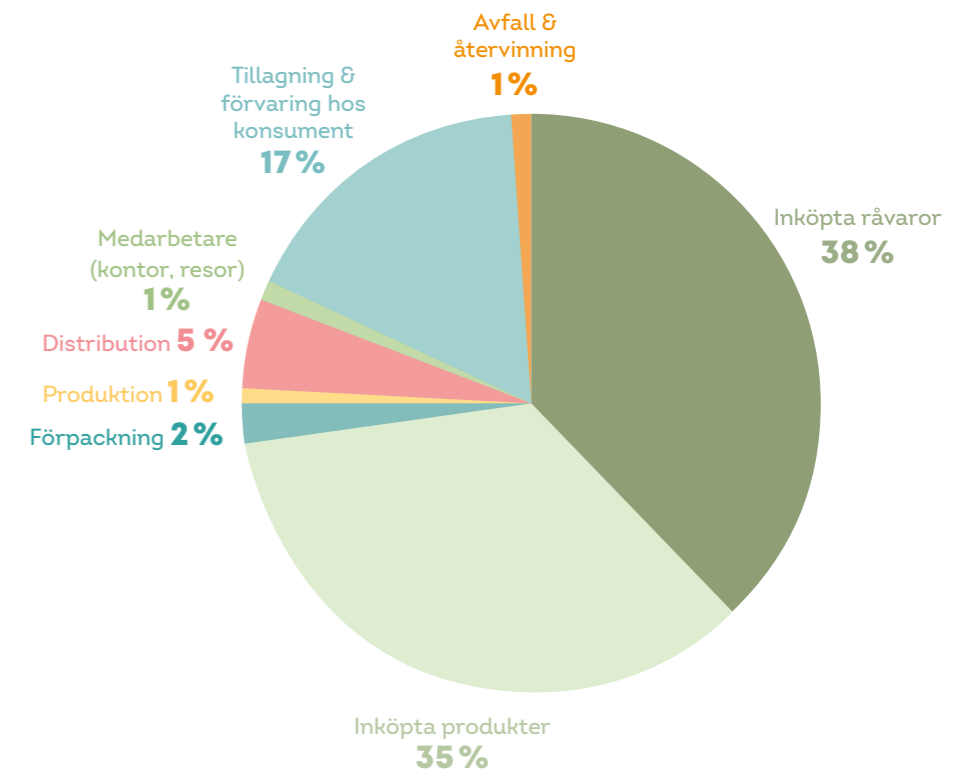
LCA resultatet för 2019 ställdes samman 2020 och det visar att den största delen av växthusgasutsläppet sker tidigt i vår värdekedja: 73 % kommer från odling och produktion av råvaror samt från inköpta produkter.

Globalt sett står jordbruket för cirka en fjärdedel av det totala växthusgasutsläppet, och eftersom Semper tillverkar livsmedel är det logiskt att en stor del av vår klimatpåverkan orsakas av våra råvaror och produkter.

Det är viktigt för oss att ta del av fakta, så att vi kan fokusera våra hållbarhetsinitiativ på det som kommer att ge störst effekt.

För att uppnå vårt mål att bli klimatpositiva år 2030, är arbetet med hållbara inköp integrerat i Sempers och Hero-gruppens hållbarhetsstrategi.

Klimatarbetet genomsyrar dock hela organisationen. I syfte att reducera vår klimatpåverkan skapar vi förbättringar i alla led såsom i recepten för våra livsmedel, arbetsrutiner, produktionsprocesser och transporter.





Götene och Unescos biosfärområde

Vår anläggning i Götene ligger i ett biosfärområde och här bidrar vi till att bygga ett av världens modellområden för hållbar utveckling. Semper har valt att bli medlem i Unescos biosfärområde. Det innebär att det finns en strävan att skydda och bevara den biologiska mångfalden och främja ett välmående ekosystem.

Leverantörer

En viktig faktor för oss på Semper är att alla som odlar, hanterar och producerar våra livsmedel har agerat på ett etiskt sätt. Precis som att de själva ska ha behandlats väl och bidragit till ett medvetet hållbarhetsarbete. Herogruppen är medlem i Sedex som är en ideell medlemsförening. Den arbetar för att stärka ett ansvarsfullt företagande i globala värdekedjor. Genom att sätta upp riktlinjer möjliggör Sedex ett etiskt företagande på fyra områden: arbetsstandarder, hälsa och säkerhet, miljö samt affäretik. Semper ställer krav på att våra råvaruleverantörer ska ansluta sig till Sedex, om de inte redan är anslutna – eller är anslutna till en likvärdig organisation.

Nya leverantörer måste också bekräfta Herogrupperns och därmed Sempers uppförandekod. Den täcker bland annat frågor om mänskliga rättigheter, barnarbete, och miljö. Vi kräver att alla våra leverantörer ska läsa uppförandekoden och bekräfta att den överensstämmer med deras agerande.

Uppförandekoden och Sedex riktlinjer är sedan tänkta att tas vidare genom hela leverantörskedjan, från leverantör till underleverantörer.

Närhet till råvaror

Det finns många fördelar med närproducerade råvaror och närheten till producenterna gör det enklare att motverka bristande respekt för människor och miljö i vår leverantörskedja.

En stor del av de råvaror som Semper använder kommer från svenska producenter, till exempel våra spannmål (havre, vete och råg), vår mjölk och grädde samt

vår rapsolja som har minsta möjliga miljöpåverkan. Det minskar vårt ekologiska fotavtryck. Andra råvaror som används i Götene och Korsnäs kan ursprungligen komma från länder utanför Europa, men de inhandlas från leverantörer inom Europa. Det innebär en närmare kontakt med leverantörerna vilket gör att vi enklare kan diskutera olika frågor.

Leverantörskontroller

Ett leverantörsbesök planeras in så fort ett samarbete inleds med en ny leverantör. Leverantören får då besök av representanter från varuförsörjnings- och kvalitetsavdelningen på Semper. Besöket bidrar till en bättre bild av hur leverantören presterar på områden som arbetsvillkor, arbetsmiljö och miljöfrågor. Även befintliga leverantörer kontrolleras regelbundet. Under 2020 har vi, på grund av pandemin, varit tvungna att genomföra granskningarna via digitala möten. Vi inser dock vikten av en granskning på plats och kommer att planera fysiska besök av leverantörer igen så fort som pandemin tillåter.

Semper följer upp hur stor andel av våra leverantörer som är anslutna till Sedex och som skriftligen har bekräftat vår uppförandekod. Andelen Sedex-anslutna leverantörer låg under slutet av året på 95 % och andelen leverantörer som har undertecknat vår uppförandekod ligger på 51 %. Vi utvärderar arbetssätt att fortsatt öka denna andel.

Inga avvikelser mot Sedex riktlinjer eller Sempers uppförandekod har upptäckts hos våra leverantörer under 2020.

Råvaror och miljöpåverkan

På Semper blir vi mer och mer aktiva i vårt agerande för att ta reda på hur vår

verksamhet påverkar miljön. Och självklart omfattar denna fråga även hur våra råvaruleverantörer agerar.

Resultatet från vår LCA visar att vi behöver fler och mer aktiva samarbeten med våra leverantörer för att minska vår klimatpåverkan.

Mjölk är den råvara som med naturlighet ingår i många av våra produkter ämnade för de minsta barnen eftersom den bland annat innehåller värdefulla proteiner, mineraler och mjölkfett. För vissa av produkterna är det till och med lagstadgat att de ska baseras på komjölk. Mjölkproduktionen i Norden är en av de mest klimatvänliga i världen, men ändå bidrar kor väsentligt till klimatförändring, mest på grund av växthusgasen metan som uppstår i deras magar och som sedan släpps ut i atmosfären. Vi följer noga den forskning som pågår om hur man kan reducera metanproduktionen genom till exempel att förändra kornas foder.

Vi vill säkerställa att våra råvaror tas fram på ett hållbart sätt. Vi utvärderar därför just nu vilka hållbarhetskrav vi behöver integrera i vår inköpsstrategi.

Miljöavsnittet i vår uppförandekod bygger på FN:s Global Compacts (UNGC:s) principer. Koden, som våra leverantörer ska skriva under, säger följande om miljöarbete:

”Vi jobbar proaktivt med initiativ som främjar miljöansvar och uppmuntrar utveckling och implementering av tekniska lösningar som främjar miljön.” Många av våra leverantörer har redan väl utvecklade system för att säkerställa olika miljöfrågor.



MÄNSKLIGA RÄTTIGHETER

En mycket viktig faktor när Semper väljer leverantörer, är att de måste leva upp till våra krav i vårt arbete med mänskliga rättigheter.

För oss är det viktigt att eliminera risken att människor som arbetar med råvaror till våra produkter diskrimineras, utsätts för orättvisa arbetsförhållanden eller på annat sätt far illa.

Utöver riktlinjerna från Sedex, baseras Sempers ställningstaganden kring mänskliga rättigheter på FN:s Global Compacts (UNGC:s) principer för mänskliga rättigheter och Internationella Arbetsorganisationens (ILO) konventioner.

Genom vår uppförandekod kommuniceras dessa principer till leverantörerna. När vi vill inleda ett samarbete med en ny leverantör, måste de först godkänna vår uppförandekod och ansluta sig till Sedex. Vi kan även acceptera leverantörer som har en likvärdig uppförandekod och är anslutna till en likvärdig organisation.

Barnens rättigheter

Barn har alltid stått i centrum för Sempers verksamhet, och deras

hälsa och välmående ligger oss allra varmast om hjärtat. Därför är det oerhört angeläget för oss att vi bidrar till att barnarbete i världen minskar. Glädjande nog tycker vi oss se en viss förändring globalt. I vår uppförandekod kommuniceras FN:s Global Compacts principer mot barnarbete. Den hänvisar även till konventionen om minimiålder för tillträde till arbete – ILO:s konvention 138 – och till konventionen om förbud mot och omedelbara åtgärder för att avskaffa de värsta formerna av barnarbete – ILO:s konvention 182. Under 2020 har vi inte fått kännedom om ett enda fall av barnarbete i Sempers leverantörskedja.

När vi väljer leverantörer är mänskliga rättigheter en mycket viktig faktor. Detta för att minimera risken att människor som arbetar med råvaror till våra produkter diskrimineras, utsätts för orättvisa arbetsförhållanden eller far illa. Under 2020 har Semper inte haft något ärende rörande brott mot mänskliga rättigheter.

Mänskliga rättigheter i uppförandekoden

Vår uppförandekod ska också följas av våra leverantörer i relation till deras anställda. I den finns bland annat följande principer:

TVÅNGSARBETE ELLER PÅTVINGAT ARBETE

Semper avvisar helt och hållet alla former av tvångsarbete eller påtvingat arbete.

DISKRIMINERING

Semper diskriminerar inte på grund av kön, könsöverskridande identitet eller uttryck, etnisk tillhörighet, religion eller annan trosuppfattning, funktionsvariationer, sexuell läggning eller ålder. Semper erbjuder anställning på ett icke-diskriminerande sätt, som baseras på endast skicklighet och duglighet. Vi förväntar oss och kräver samma ställningstagande hos våra leverantörer.

FACKLIG ANSLUTNING

Alla Sempers medarbetare har rätt till facklig tillhörighet.

ANSTÄLLDAS SÄKERHET

Våra anställda är vår viktigaste tillgång. Därför arbetar Semper proaktivt för en eliminering av arbetsrelaterade olyckor, skador och sjukdom. Genom att acceptera det ömsesidiga ansvaret att arbeta säkert fortsätter vi att minska skador och sjukdomar. Vi förväntar oss och kräver samma ansvarstagande hos våra leverantörer när det gäller deras arbetsvillkor.

KAPITEL 4

PRODUKTION

Vi arbetar för att ge hållbar mat till dina barn
– och till kommande generationer.



ENERGI

Val av energikällor och vår energikonsumtion,
är viktiga frågor som vi tar upp i vår hållbarhetsstrategi.

Under 2020 har vi valt att investera i vattenkraftcertifikat, som garanterar att den el vi förbrukar i våra produktionsanläggningar och på våra kontor är hållbart producerad. Ångan vi använder i våra produktionsprocesser produceras i ett träflisvärmeverk. Under de korta perioder värmeverket behöver underhållas produceras ångan med fossilt bränsle. Vi har kompenserat för emissionerna som orsakas av detta med hjälp av vattenkraftcertifikat. All energi vi behöver för tillverkningen är därmed från 100 % förnyelsebara källor.

Energibesparande åtgärder

Även med hållbara energikällor, är det fortsatt viktigt för oss att investera i energibesparande åtgärder. Vårt miljöarbete är utformat så att det ska hjälpa oss att tillverka och erbjuda livsmedel med lägre belastning på miljön. Det finns även ett ekonomiskt skäl att effektivisera energiförbrukningen.

Störst energikonsumtion inom Semper

kan härledas till våra två produktionsanläggningar. Mest energikrävande är anläggningen i Götene. Näst efter löner utgör energikonsumtionen den största kostnadsposten. 76 % av energin som anläggningen i Götene köper in består av ånga från Götene flisvärmeverk och 24 % är el. Ångan används i torkningsprocessen och elen används för att driva elmotorer för värmeblåsar och pumpar. I Korsnäs utgör el 100 % av energin vi köper.

Vår hållbarhetsstrategi och kvalitetspolicy tar upp energifrågan, samt kraven från våra miljö- och energicertifieringar ISO 14001 och ISO 50001 i Götene. Dessa dokument ger oss riktlinjer för vårt kontinuerliga arbete för att minska vår energiförbrukning.

Vårt främsta fokus under 2020 har varit det nya spraytorner som byttes under 2018 i Götene. År 2019 investerade vi i testproduktion, och under 2020 fortsatte finjustering av processen och en

successiv kapacitetsökning infördes. Efter ett år med högre energiförbrukning per producerat ton, börjar vi se en förväntad effektivisering av energiförbrukningen med det nya modernare torneret år 2020. Under 2021 fortsätter ökningen av produktionskapacitet och -effektivitet och vi förväntar oss en ännu lägre energiförbrukning per producerat ton.

Många bäckar små

I vårt bageri i Korsnäs ser vi en stabil energiförbrukning per producerat ton. Under 2021 kommer vi utvärdera möjligheter att effektivisera förbrukningen med hjälp av modernisering av till exempel kompressorer.

Utöver detta tror vi på effekten av ”många bäckar små”. Till exempel använder vi LED lampor och ljussensorer, digitaliserade lönespecifikationer samt avtalssignaturer och därtill används hybridbilar i tjänsten.

ÅRET I SIFFROR

Siffrorna nedan avser energikonsumtion inom vår produktion.

Korsnäs produktionsanläggning

Energi (MWh)/producerat ton:

2018 1,65

2019 1,76

2020 1,76

Gällande energikällor till Korsnäs (2020):

100 % el från vattenkraft.

Götene produktionsanläggning

Energi (MWh)/producerat ton*:

2018 3,05

2019 3,11

2020 2,95

Gällande energikällor till Götene (2020):

24 % el från vattenkraft, 76 % ånga från värmeverk.

*Vi har anpassat vår beräkningsmetod för 2020 års data och även räknat om år 2018 och 2019 på det nya sättet för att få jämförbara värden.

Sempers energiförbrukning är baserad på 100 % förnyelsebara källor.



VATTEN

Allt vatten som används i produktionsprocesserna är av dricksvattenkvalitet.

ÅRET I SIFFROR

Siffrorna avser vattenförbrukning inom vår produktion.

Korsnäs produktionsanläggning

Vatten (m³)/producerat ton

2018	1,14
2019	1,17
2020	1,31

Götene produktionsanläggning

Vatten (m³)/producerat ton

2018	9,2
2019	10,5
2020	9,2

Vår anläggning i Götene är vår mest vattenkrävande anläggning och vi har två vattenkällor: ungefär hälften är kommunalt vatten från Vänern (56 %) och den andra hälften kommer från vår egen vattenkälla Västerbykällan. Vattentillgång är en central fråga som kontinuerligt utvärderas och utvecklas. Både av miljöskäl och ekonomiska skäl arbetar vi för att begränsa vår vattenförbrukning. Vatten används i våra recept men även i rengöringsprocesser. Under 2020 har vi fokuserat på effektivisering av produktionsprocesser och vi ser en tydlig minskning av vattenförbrukning jämfört med 2019, som vi hoppas

kunna minska ytterligare kommande år. Vi arbetar dessutom kontinuerligt med att hålla ner mängden mjölkrester samt disk- och rengöringsmedel i vårt avloppsvatten. Detta adresseras i den del av vår hållbarhetsstrategi som berör resurseffektivitet. Vi har under 2020 investerat i en processförbättring som separerar ut flytande produktrester som sedan hämtas av ett externt företag som gör biogas av dem.

Hållbar hantering av vatten

Semper och vår granne Arla delar ett miljötillstånd i vilket utsläppsrätter för avloppsvatten specificeras. Dessa begränsar hur mycket avloppsvatten

vi får skicka till reningsverket och hur förorenat det får vara. Allt överskott av avloppsvatten måste vi själva hantera på anläggningen genom att tillfälligt styra det vidare till så kallade katastroftankar. Vi minskar även andelen vatten som går till vattenreningsverket genom att leda kondensvatten till en våtmark. Dit förs även dagvatten. I våtmarken genomgår vattnet en naturlig, mikrobiologisk rening så att det sedan kan skickas vidare till Göteneån.

Vårt bageri i Korsnäs har en mindre intensiv vattenförbrukning. Vatten används främst i degen, och en liten andel i rengöringsprocesser.



AVFALL OCH SVINN

Vi arbetar proaktivt för att minska avfall och svinn genom hela vår produktion.

Allt avfall som uppstod i produktionen återvanns 94 % under 2020. Avfallet består främst av råvaruförpackningar som sorteras i olika fraktioner, och av produktsvinn som återanvänds som djurfoder eller biogas. De övriga 6 % är restmaterial som förbränns, vilket benämns energiutvinning idag. Vårt mål är att uppnå en produktion utan restmaterial 2030.

Matsvinn ska elimineras

Längs med hela livsmedelsindustrins värdekedja uppstår svinn för att säkerställa att den mat som produceras är helt säker. Alla företag som producerar mat har därför någon form av svinn. Vi minskar vårt svinn på flera sätt och arbetar särskilt för att motverka att råvaror eller färdiga livsmedel måste kasseras. Vårt mål är att uppnå 0 % matsvinn år 2025.

I produktionen uppstår svinn främst vid uppstart och avslutning av en tillverk-

ningscykel. Det som då kommer fram har inte den absoluta kvaliteten som krävs för att livsmedlet ska gå vidare till förpackning. Tack vare ett samarbete med ett företag som återanvänder material från oss för att producera djurfoder, kasseras idag inget svinn från Sempers produktionsanläggningar.

Bäst-före-datum

Svinn kan även uppstå på vårt lager i Örebro. Om varor inte hinner utleveras med en för kunderna accepterad marginal till bäst-före-datum, måste vi agera direkt. I vissa fall kan vi istället sälja livsmedlen till andra kunder som har andra krav på återstående hållbarhet.

Genom ett nära samarbete mellan våra olika avdelningar kan vi identifiera om ett eller flera livsmedel riskerar att få för kort bäst-före-datum. Flera av våra kunder har sedan hjälpt till genom att vara flexibla med sina krav om återstående hållbarhet vid leverans.

Vi har också ett långsiktigt samarbete med Matmissionen, Stockholms Stadsmission, till vilka vi skänker mat med för kort tid kvar till bäst-före-datum. Transporterna till Matmissionen står vår transportpartner DHL för.

Vår samarbetspartner för återanvändning av svinn, kan separera förpackning och produkt och vid behov även använda sådan produkt till djurfoder. Vi arbetar hårt för att undvika att behöva kassera förpackade varor.

Proaktivitet minskar svinn

Proaktivitet är Sempers bästa sätt att undvika onödigt svinn. Förbättrade rutiner, processer och prognoser samt regelbundna analyser av vår produktportfölj, gör att vi undviker att ha produkter som bidrar till ökande svinn. Det är bra både för miljön och för Sempers ekonomi!



MINIMERA



ÅTERANVÄNDA



ÅTERVINNA



UTVINNA ENERGI



TRANSPORTER

Genom att effektivisera våra transporter minskar vi utsläppen av växthusgaser och bidrar därigenom till FN:s globala mål att bekämpa klimatförändringarna.

Eftersom våra råvaror och produkter har begränsad hållbarhet måste transporter från våra anläggningar gå relativt snabbt. Därför kör vi mycket med lastbil. Varuförsörjningsavdelningen undersöker dock regelbundet alternativa transportsätt. För att säkra god leveranssäkerhet och kvalitet väljer vi gärna större transportörer. De flesta av våra leverantörer finns inom Europa och vi använder både sjöfrakt och tåg i våra största importflöden. Flyg används aldrig som transportalternativ.

En kontinuerlig transportoptimering

Vi arbetar ständigt med att optimera våra transporter. För att minimera miljöpåverkan och säkra hög effektivitet körs merparten av transporterna från våra produktionsanläggningar i Götene och Korsnäs till vårt centrallager i Örebro med fulla bilar. Under 2020 har vi också börjat lasta ut större volymer till våra exportkunder i direkt anslutning till produktionen i Götene. Detta bidrar till minskade växthusgasutsläpp.

Vi jobbar också med ett slingbilsupplägg, där vi först transporterar bakmixer för knäckebröd producerade i Götene till vårt bageri i Korsnäs. Samma bil lastar där färdigt knäckebröd och kör det till

färdigvarulagret i Örebro. På det sättet ser vi till att minska antalet kilometer som lastbilarna går tomma. De transportörer vi samarbetar med har stort fokus på hög fyllnadsgrad och fyller vi inte själva en hel bil, samlas vårt gods med andra kunder.

Vi har ständig koll på väderförhållanden för att se till att vi inte använder termobilar i onödan. I och med detta minskar vi både transportkostnad och negativ miljöpåverkan.

Det mest effektiva sättet att minska utsläppen från våra transporter, är naturligtvis att minska antalet transporter. Därför är det mycket viktigt för oss att optimera lasten. Vårt gods står på pallar som antingen kan ställas ensamma på golvet i lastbilen eller dubbelstaplas på varandra. Genom dubbelstapling där det går, halveras antalet transporter. Det har vi i åtanke när vi lanserar nya produkter och vi ser även över möjligheten att vidareutveckla befintliga produkter för att de ska kunna dubbelstaplas framöver.

Ett nytt lager

Under 2020 har vi beslutat att effektivisera våra transporter genom att flytta våra varor till ett lager som ligger nära produktionsanläggningen i Götene. Lagret kommer att bli klart hösten 2021

och vi kommer att samarbeta med en distributionsexpert i driften. Våra transporter mellan anläggningen och lager kommer att minska med många kilometer varje år, och vi minskar även avståndet till de flesta kunderna i Norden.

Resor

Under 2020 har antalet tjänsteresor varit mycket lägre än föregående år på grund av pandemin. Även om vår resepolicy utgår ifrån att man alltid utvärderar resans nödvändighet, har den begränsade resemöjligheten fungerat som en påminnelse om att många möten kan genomföras digitalt med dagens teknik, och att vi därmed framgent kan minska utsläpp som orsakas av resor.

Våra tjänstebilar som används för kundbesök och butiksbesök, är från och med 2020 laddhybridbilar.

ÅRET I SIFFROR

Koldioxidutsläpp från våra transporter till kunder i Norden.

2018 983 ton CO₂e

2019 1163 ton CO₂e

2020 1071 ton CO₂e

KAPITEL 5

TRYGGA LIVSMEDEL

På Semper arbetar vi extra noggrant med livsmedelssäkerhet, kvalitet och nutrition. Maten vi producerar är anpassad och utvecklad för små barn och människor som är känsliga för gluten – och deras välmående är alltid vårt största fokus.

LIVSMEDELSSÄKERHET OCH KVALITET

Säkra livsmedel med hög kvalitet är A och O för Semper. Så här tryggar vi det för våra konsumenter.

På Semper vet vi hur viktigt det är att barn – och vuxna – får både näringsrik och god mat. Alla ska känna sig trygga när de väljer Sempers mat. Livsmedelssäkerhet är ett av våra allra viktigaste huvudområden.

Eftersom personer med glutenintolerans kan få mag- och tarmbesvär om gluten letar sig in i deras kost, är det vårt ansvar att säkra

alla våra produkter som riktar sig till dem.

Säkerhetsarbetet är extra viktigt kring vår barnmat eftersom spädbarn och småbarn lättare än vuxna tar skada av oönskade ämnen som mögelgifter, tungmetaller och bekämpningsmedel. För att undvika onödig påfrestning på deras små kroppar har vi rigorösa kontroller genom hela produktionen av vår barnmat.

Om glutenintolerans

Glutenintolerans går även under namnet Celiaki och idag uppskattas att runt 1–2 % av världens befolkning har celiaki. Gluten är ett protein som finns naturligt i vete, korn och råg. Vid behandling av celiaki måste därför samtliga dessa spannmål uteslutas ur kosten. Att ha celiaki innebär att tunntarmens slemhinna skadas av gluten, vilket i sin tur leder till att kroppen inte kan ta upp och tillgodogöra sig livsviktiga näringsämnen på ett tillfredställande sätt. Den glutenfria kosten måste hållas livet ut för att inte symtomen och risker för komplikationer, som

näringsbrist, ska öka. Det finns flera olika skäl till att andra grupper kan vilja undvika gluten i sin kost – till exempel glutenöverkänslighet.

Att hitta spannmålsbaserad mat som inte innehåller gluten kan vara svårt. Därför vill Semper se till att det ska vara lättare att njuta av god mat och variera sin kost – även om den inte får innehålla gluten. Bland annat erbjuder vi bröd, bakmixer, pasta, frukostflingor och kex utan gluten – livsmedel som andra tar för givet i sin kost. Produkterna påminner om motsvarande livsmedel med gluten i.

Säker glutenfri mat

Semper arbetar noggrant med att säkerställa att glutenfria råvaror inte har spår av vete, korn eller råg. Vi ser till att våra råvaror inte kontamineras vid tillverkning, transport eller paketering. Sempers "Ren havre" är säker för människor med glutenintolerans. Den specialhanteras från utsäde till odling, tröskning och tillverkning av grynen, vilket minimerar risken för inblandning av andra sädeslag. Dessutom analyseras den för att säkerställa att den inte innehåller gluten.

Marknadsföring av modersmjölksersättning

Semper följer den WHO-kod som antogs 1981 och som reglerar marknadsföring av modersmjölksersättning i syfte att skydda amning.



KVALITETSARBETET

En kedja är bara så stark som sin svagaste länk. Därför ställer Semper hårda säkerhets- och kvalitetskrav på alla råvaruleverantörer.

Vid leverantörsbesök kontrolleras att leverantören följer livsmedelslagen och barnmatslagstiftningen samt att våra egna specifikationer för inköpta råvaror efterföljs. Därtill kontrollerar vi också hur leverantören generellt arbetar med till exempel spårbarhet, allergener och hygien. Våra kontrollfunktioner sträcker sig från leverantören fram till att råvaran tas emot på någon av våra produktionsanläggningar.

Många av våra leverantörer har certifierade produkter och produktionsan-

läggningar, vilket är ett kvalitetsbevis i sig. Men vi tar ändå stickprov vid ankomst – certifierade eller inte. När det gäller spannmål testar vi exempelvis för tungmetaller och mögelgifter. När det gäller vegetabiliska oljor testar vi exempelvis att de inte innehåller oönskade bekämpningsmedelsrester eller mineraloljor.

Råvarorna till glutenfria produkter köps med så kallade CoA-certifikat och vi har seriösa leverantörer som uppfyller våra kvalitetskrav – inte bara när det gäller frånvaro av gluten utan även med avseende på mikro-

biologisk kvalitet och främmande ämnen.

På Sempers anläggningar genomförs också revisioner, såväl externa som interna. Livsmedelsverket är tillsynsmyndighet för anläggningen i Götene och besöker oss flera gånger per år. Både föranmälda och oanmälda, så kallade flygande inspektioner förekommer. Sundbybergs stad har tillsynsansvaret för huvudkontoret och för Korsnäs bageri är Falu kommun tillsynsansvarig. Dessutom genomförs internrevisioner cirka en gång per år i respektive anläggning.

Styrning och lagstiftning

Sempers kvalitetspolicy är grunden för allt arbete inom företaget. Sempers anläggningar i Götene och i Korsnäs är certifierade enligt Food Safety System Certification (FSSC) 22 000, en internationell standard för styrning av livsmedelssäkerhet och kvalitet. En certifiering enligt FSSC 22 000 visar tydligt att Semper har en proaktiv strategi inom livsmedelssäkerhet. Standarden är dessutom globalt accepterad och underlättar kvalitetskommunikationen på en internationell marknad.

Semper är även certifierad enligt AOECS (Association of European Coeliac Societies) Standard, en standard som beskriver hur vi säkerställer att våra produkter är glutenfria. Företag som är certifierade får använda den så kallade crossed-grain symbolen så att



konsumenter kan känna sig extra trygga när de köper en glutenfri produkt.

För barnmat gäller en särskild lagstiftning – EU-förordning 1881/2006 och EU-direktiv 2006/125/EG. Den gäller alla förpackade livsmedel avsedda för barn från födseln och upp till tre år. Lagstiftningen reglerar kvaliteten för barnmat avsedd för späda och små barn och har särskilda gränsvärden för rester av bekämpningsmedel, tungmetaller och mögelgifter. Vanliga livsmedel som saluförs i livsmedelsbutiker kan och får innehålla långt högre halter av dessa oönskade ämnen jämfört med barnmat. I en hemlagad gröt med mosade jordgubbar både kan och får jordgubbarna till exempel innehålla tusen gånger mer antimogelmedel än de jordgubbar som ingår i en barngröt från Semper.

» Sempers huvudkontor i Sverige och även Semperkontoren i Norge, Finland och Danmark är certifierade enligt standarden ISO 9001.



Vårt arbete med förpackningar

En livsmedelsförpackning har många funktioner. För oss är det viktigt att förpackningen har egenskaper som skyddar innehållet för att säkerställa kvalitet och säkerhet. Det är även viktigt för oss att förpackningen kan materialåtervinnas i industriella återvinningsanläggningar. Vi arbetar med flera projekt för att uppnå vårt mål att ha 100 % återvinningsbara förpackningar år 2023.

Under 2020 har vi börjat tillverka modersmjölksättning i metallburk. Burkarna skyddar den känsliga produkten på väg mot marknader längre bort från Sverige och är helt återvinningsbara.

Utfasning av palmolja

Det är med befintliga certifieringssystem svårt att köpa in palmolja som är garanterat hållbart producerad. Därför har Semper valt att fasa ut palmoljan helt från vårt sortiment till 2022. Barnmat, välling och gröt har varit palmoljefria i flera år. Under 2020 togs palmoljan även bort ur modersmjölksättning, tillskottsning och barnmjölk. Endast i ett fåtal produkter i vårt glutenfria sortiment letar vi fortfarande efter alternativa recept för att kunna ta bort palmolja utan att smak eller konsistens påverkas.

Palmoljan som används i dessa produkter är certifierad enligt Roundtable for Sustainable Palm Oil (RSPO) eller Green Palm.

VÅRA VIKTIGA INTRESSENER

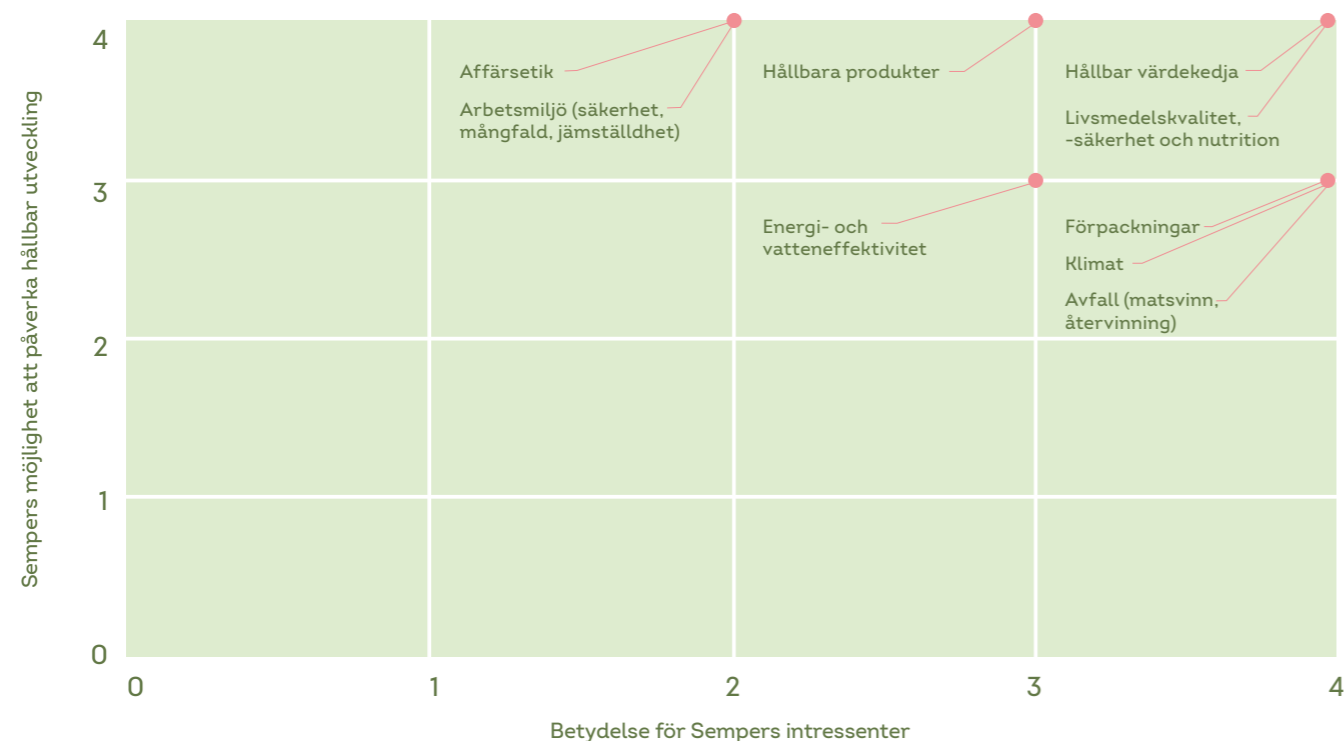
Våra intressenters åsikter är viktiga för oss och hjälper oss att utveckla vårt hållbarhetsarbete.

Sempers viktigaste intressentgrupper beskrivs i tabellen på nästa sida. Med intressenter menas de grupper som påverkas av Semper och de grupper som påverkar Semper. Vi arbetar kontinuerligt med att föra en öppen dialog med våra intressenter. Deras åsikter om vad som är de viktigaste frågorna att adressera, hjälper oss att ta beslut och utveckla vårt hållbarhetsarbete.

Utifrån Sempers värdekedja och genom en extern analys av bland annat globala riktlinjer, har vi kunnat avgränsa, analysera och bestämma vilka hållbarhetsområden som är väsentliga för Semper.

Genom att skicka enkäter och genomföra intervjuer med våra intressenter, samt genomföra dokument- och rapportanalyser, har vi haft möjlighet att identifiera viktiga hållbarhetsområden och prioritera de mest relevanta hållbarhetsfrågorna för oss att arbeta vidare med. Under arbetets gång med väsentlighetsanalysen beaktade vi också GRI:s riktlinjer för rapportering.

Väsentlighetsanalysen uppdateras varje år. Under 2020 har vår uppdatering skett via metoderna som är indikerade med en stjärna. Aktuella hållbarhetsfrågor kan vara olika för olika intressenter. De tre viktigaste hållbarhetsfrågorna visas i tabellen och i grafen nedan finns en viktad representation av Sempers påverkan på dessa frågor och betydelsen av frågorna för våra intressenter.



INTRESSENT	KOMMUNIKATION & UNDERSÖKNING	DE 3 VIKTIGASTE HÅLLBARHETSFRÅGORNA
Medarbetare	Enkäter* Intervjuer Workshops	Energi- & Vatteneffektiv produktion Avfall & Svinn Hälsa & Säkerhet
Ägare	Dialog/Samtal* Workshops* Informationsmöten* Informationsdokument*	Klimat Ekonomisk hållbarhet Affärsetik
Kunder	Dialog/samtal* Rapporter* Informationsmöten Enkäter	Klimat Förpackningar Hållbar värdekedja
Konsumenter	Enkäter* Dialog/samtal Konsumentkontakt* Sociala media*	Förpackningar Avfall & Svinn Klimat
Konkurrenter	Rapporter*	Klimat Förpackningar Energi- & Vatteneffektiv produktion
Leverantörer	Dialog/samtal* Rapporter*	Klimat Hållbart lantbruk Hållbar värdekedja
Myndigheter	Informationsmöten* Inspektionsmöten*	Klimat Avfall & Svinn Förpackningar
Kommuner & regioner	Informationsmöten* Inspektionsmöten*	Kvalitet & Säkerhet Främmande ämnen Hälsa
Universitet & högskolor	Vetenskapliga möten* Handledning*	Nutrition & Hälsa Innovation Hållbara produkter
Intresseorganisationer	Projektsamarbeten* Informationsmöten* Rapporter*	Hållbara produkter Nutrition & Hälsa Djurvälmående
Branschorganisationer	Kommittéverksamhet*	Avfall & Svinn Förpackningar Hållbar värdekedja

*Väsentlighetsanalysen uppdateras varje år. Under 2020 har vår uppdatering skett via metoderna som är indikerade med en stjärna.

Denna redovisning har tagits fram i enlighet med rapporteringsstandarden Global Reporting Initiatives (GRI) och är i enlighet med GRI Standard Core nivå.

GRI STANDARD NUMMER		SIDA	OMFATTNING/KOMMENTAR
ORGANISATIONSPROFIL			
102-1	Organisationens namn	s. 6-7	Semper AB
102-2	Viktiga varumärken, produkter och tjänster	s. 6-7	
102-3	Lokalisering av huvudkontoret	s. 7	
102-4	Länder där verksamhet bedrivs	s. 6-7	
102-5	Ägarstruktur och bolagsform	s. 7	
102-6	Marknadsnärvaro	s. 6-7	
102-7	Organisationens storlek	GRI-index	Se Semper AB:s årsredovisning
102-8	Information om anställda	s. 18-19	
102-9	Leverantörskedja	s. 8-9, 30-31	
102-10	Betydande förändringar i organisationen och dess leverantörskedja	s. 8-9	
102-11	Tillämpning av försiktighetsprincipen	s. 25	
102-12	Externa riktlinjer som organisationen stödjer och/eller omfattas av	s. 30-31, 38-43	
102-13	Medlemskap i organisationer	GRI-index	<ul style="list-style-type: none"> • Livsmedelsföretagen (LI) • Svensk Dagligvaruhandel (DLF) • Specialised Nutrition Europe (SNE) • Swedish Nutrition Foundation (SNF) • Normpack • Svenska retursystem • GS1 • Validoo • Förpacknings- och tidningsinsamlingen (FTI) • Svensk Plaståtervinning • Returkartong • Metallkretsen • Svensk glasåtervinning
STRATEGI			
102-14	Vd-ord	s. 3	
102-15	Risker, möjligheter, effekt på omgivningen	s. 12-13	
ETIK OCH INTEGRITET			
102-16	Organisationens värderingar och etiska riktlinjer	s. 5, 18, 31	
STYRNING			
102-18	Struktur för styrning	s. 8-9	
INTRESSETER			
102-40	Intressentgrupper som organisationen har en dialog med	s. 42-43	
102-41	Andel av anställda som omfattas av kollektivavtal	s. 19	
102-42	Princip för identifiering och urval av intressenter	s. 42-43	
102-43	Organisationens metod för intressentdialog	s. 42-43	
102-44	Frågor som lyfts fram av intressenterna	s. 42-43	

GRI STANDARD NUMMER		SIDA	OMFATTNING/KOMMENTAR	
REDOVISNINGSPROFIL				
102-45	Affärsenheter som inkluderas i redovisningen	Se baksida		
102-46	Process för att fastställa redovisningens innehåll och avgränsningar	s. 42-43		
102-47	Frågor som identifierats som väsentliga	s. 42-43		
102-48	Förklaringar till korrigeringar från tidigare redovisningar	GRI-index	Metoden för beräkning av energi-intensitet har justerats, s. 33	
102-49	Väsentliga förändringar i redovisningen	GRI-index	Inga förändringar	
102-50	Redovisningsperiod	Se baksida		
102-51	Datum för senaste redovisning	GRI-index	2020-06-25	
102-52	Redovisningscykel	GRI-index	Semper publicerar årligen en hållbarhetsredovisning	
102-53	Kontaktuppgifter för frågor om redovisningen	Se baksida		
102-54	Uttalande om att redovisningen följer GRI Standards	Se baksida		
102-55	GRI-index	s. 44-46		
102-56	Externt bestyrkande	GRI-index	Sempers revisor har godkänt denna hållbarhetsredovisning, någon annan extern gransning har ej gjorts	
EKONOMI				
GRI 205:	205-1	Andel och antal affärsenheter som analyserats avseende antikorrupktion	s. 12-13, 20-21	
Anti-korrupktion	205-2	Kommunikation och utbildning avseende antikorrupktion	s. 20-21	
	205-3	Bekräftade korrupktionsincidenter och vidtagna åtgärder	s. 20-21	
MILJÖ				
GRI 302:	302-1	Energianvändning inom organisationen	s. 33	
Energi	302-3	Energiintensitet	s. 33	
Energi	302-4	Minskad energianvändning	s. 33	
Energi	302-5	Minskad energianvändning för produkter och tjänster	s. 33	
GRI 303:	303-1	Total vattenanvändning	s. 34	
Vatten	303-2	Hantering av risker relaterade till spillvatten	s. 34	
Vatten	303-3	Total andel vatten som återanvänds	s. 34	
GRI 306:	306-1	Avfallsproduktion och påverkan på omgivningen	s. 35	
Avfall	306-2	Hantering av avfall och svinn	s. 35	
GRI 307:	307-1	Betydande böter och sanktioner till följd av överträdelser av miljölagstiftningen	GRI-index	Inga incidenter under året
Regeluppfyllnad				
GRI 308:	308-1	Andel nya leverantörer som bedömts utifrån miljökrav	s. 30-31	
Leverantörsuppföljning				

GRI STANDARD NUMMER			SIDA	OMFATTNING/KOMMENTAR
SOCIALA FRÅGOR				
GRI 403:	403-2	Omfattning av skador och sjukfrånvaro	s. 19	
Hälsa och säkerhet				
	403-6	Främjande av medarbetarnas hälsa och välbefinnande	s. 18-19	
GRI 404:	404-1	Utbildningstimmar per anställd	s. 18-19	Vi redovisar inte uppdelat per kön då denna information inte finns
Träning och utbildning	404-2	Program för utveckling av medarbetares kompetens	s. 18-19	
GRI 408:	408-1	Verksamhet och leverantörer med risk för barnarbete	s. 31	
Barnarbete				
GRI: 412	412-1	Verksamhet som granskats eller konsekvensbedömts	s. 30-31	
Mänskliga rättigheter				
GRI: 414	414-1	Granskning av nya leverantörer	s. 29-31	
Social hållbarhet i värdekedjan				
GRI: 416	416-1	Bedömning av produkternas påverkan på hälsa och säkerhet	s. 23-25, 38-41	
Kundernas hälsa och säkerhet				
GRI: 419	419-1	Bristande efterlevnad av sociala och ekonomiska lagar	GRI-index	Inga incidenter under året
Socioekonomisk regelefterlevnad				



Semper.
STEP

Smakintröskning av grönsaker och frukt blir enklare!

För att göra det enklare att introducera grönsaker, frukt och bär (vissa lite bittrare och surare som dessa livsmedel kan vara) när barnet börjar äta smakportioner, har Semper tagit fram en praktisk app. Genom STEP-appen kan föräldrarna följa ett 24-dagarsprogram med smakschema och enkla recept, baserade på fina nordiska råvaror. Metoden i appen är baserad på OTIS-studien vid Umeå Universitet och syftet är att förbättra barnens hälsa på lång sikt genom att ge dem en god start med grön matglädje!

Ladda ner appen här



Läs mer om OTIS-studien på sid 27 i denna hållbarhetsredovisning, samt på semperbarnmat.se

OM REDOVISNINGEN

Denna hållbarhetsredovisning för Semper AB avser räkenskapsåret 2020. Vi har valt att främst avgränsa vår hållbarhetsredovisning till att omfatta verksamheten i Sverige, som inkluderar de två produktionsanläggningarna i Götene respektive Korsnäs. Redovisningens syfte och

mål är att på ett transparent sätt redogöra för Sempers strategier, mål, visioner, risker och möjligheter. Vi vill visa hur vi som livsmedelsföretag kan utvecklas och bidra till en hållbar utveckling. Rapporten fokuserar främst på miljömässiga, nutritionella och sociala frågor. Denna

redovisning har tagits fram i enlighet med rapporteringsstandarderna Global Reporting Initiatives (GRI) och är i enlighet med GRI Standard Core nivå. Denna Hållbarhetsredovisning utgör en del av förvaltningsberättelsen i årsredovisningen för perioden 2020-01-01- 2020-12-31.

För frågor om Sempers hållbarhetsredovisning vänligen kontakta: Marleen van der Wende, Hållbarhetsansvarig, e-post marleen.van.der.wende@semper.se
