

BLEU

FICHE PÉDAGOGIQUE ÉCOLES MATERNELLES

Une couleur, celle du ciel et de la mer, celle d'un monde irréel que l'on se construit tout exprès, celle des tournesols qui sont pourtant jaunes en vrai !

- **Les Tournesols** de Rose Lowder
- **Dodu** de J.M Ribeiro
- **Circuit Marine** d'Isabelle Favez
- **Sous un coin de ciel bleu** d'Arnaud Demuyneck et Cécilia Marreiros Marum
- **L'Italienne à Alger** de Emanuele Luzzati et Giulio Gianini

Fiche pédagogique élaborée par
Les doigts dans la prise



Il s'agit d'un programme varié qui regroupe des films de différentes époques et utilisant des techniques variées.

En maternelle, la première sensibilisation artistique se crée autour du « Percevoir, sentir, imaginer, créer » avec des activités visuelles, auditives et vocales qui accroissent les possibilités sensorielles des enfants.

Ce programme grâce à la beauté des images et au soin accordé à la musique et au son offre aux enfants un vrai parcours sensible. Le travail qui sera fait autour de ces films permettra de solliciter leur imagination, d'enrichir leurs connaissances et de développer leurs capacités d'expression.

On pourra, dans un premier temps, ne pas donner le titre du programme aux enfants afin de le faire deviner par la suite à l'aide de photogrammes.

AVANT LA PROJECTION

Il est important et nécessaire de préparer la projection de ces courts métrages avec les élèves pour créer des attentes et favoriser leur réception des films.

Tout d'abord annoncer aux enfants qu'ils participent à un festival de films et qu'à ce titre ils vont voir 5 films courts, leur donner les titres et les présenter rapidement.

Pour cela utiliser des photogrammes des films mettant en avant la dominante bleue et les personnages principaux. (utiliser la planche de photogrammes disponible en annexe de la fiche pédagogique)

Le cinéma d'animation

Observer les différents photogrammes avec les enfants. Leur demander ce qu'ils voient et quel genre/ type de films ils vont voir.

À partir de leurs observations, introduire la notion de cinéma d'animation.

Expliquer aux élèves comment fonctionne l'animation : décomposition du mouvement à la prise de vue « image par image » et recombinaison à la projection.

Au cours d'un échange oral et de leur petite expérience de spectateur, aborder les différentes techniques de l'animation : le dessin animé, les marionnettes animées, les papiers découpés.

Possibilité de montrer des exemples avec les différentes techniques :

Pour aller plus loin :
www.lantern-files.org/millenaire/enfant/5_cinemandanimation.pdf

Aborder dans un second temps la question du film Les Tournesols qui est un film expérimental. L'observation du photogramme des tournesols leur fera déjà ressentir la différence avec les autres films.

Le programme

Les élèves ont compris qu'ils allaient voir 5 films de court métrage. L'observation des photogrammes leur en a montré la diversité. Les films ont été choisis par un programmateur pour leur richesse, leur diversité. Ce dernier s'est efforcé de leur donner un fil conducteur, un ou plusieurs points communs. Le faire deviner aux élèves.

Que remarquent-ils lorsqu'ils observent les photogrammes ensemble ? On peut ici leur faire deviner le titre du programme : Bleu.

Le titre du programme renvoie donc à un aspect visuel du film : sa couleur. La couleur bleue domine en effet sur les images observées :

Qu'évoque cette couleur pour les élèves ? À quels éléments naturels peut-elle renvoyer ? Peut-on associer cette couleur à un sentiment ? Quelles sont les couleurs qui pour eux s'opposent au bleu ? Que vont-elles exprimer ?

La projection : « Ouvrir les yeux et les oreilles »

Il est important pour projeter ce film en classe de s'assurer de bonnes conditions de projection. Ne pas hésiter à donner un côté festif/cérémonial à la projection.

Avant la projection, on peut rappeler aux élèves qu'un film est fait d'images, mais aussi de sons. Les élèves devront donc regarder attentivement les images, mais se concentrer également sur les sons et la musique et même être attentifs à l'absence de sons et de musique.

Les films doivent aussi être regardés avec en tête le titre du programme. Demander aux élèves d'être attentifs à la ou les couleurs dans les films. Qu'est-ce que cela leur procure comme sensation ?



APRÈS LA PROJECTION

Premiers échanges

On commencera par questionner au maximum les élèves en les invitant à faire des descriptions, tout en répondant à leurs questions sur les éléments qu'ils n'auraient pas compris.

On peut tout à fait imaginer un échange autour de ces trois éléments

- **Se souvenir des personnages :** à partir des photogrammes observés avant la projection, dire qui sont les personnages. Les décrire. Parler des autres personnages et des liens avec le personnage principal. Les personnages sont-ils parfois en danger ? Comment essaient-ils de se sortir de la situation ?
- **Se souvenir des images, des décors et des couleurs :** le programme s'intitulait « bleu ». Quelles remarques les élèves peuvent-ils faire sur la couleur ? Qu'ont-ils retenu de son utilisation ? Ont-ils vu d'autres couleurs ?
- **Se souvenir de la musique et du son :** Demander aux élèves s'ils ont fait attention à la musique. Est-elle importante dans les films ? Comment est-elle utilisée ?

PISTES PÉDAGOGIQUES À EXPLOITER

En fonction des observations et remarques orales des enfants, l'enseignant peut en classe travailler sur des points communs entre les films et inviter les élèves à réfléchir à certains éléments de manière plus approfondie. Nous développons-là quelques exemples, mais d'autres sont possibles, comme le thème de la nuit. Chaque piste peut faire l'objet d'une séance avec les élèves donc leur proposer d'en choisir une ou deux parmi celles-ci.

La couleur bleue

C'est le thème du programme. Les films ont été choisis parce qu'ils mettent en scène la couleur bleue. Il sera alors intéressant de questionner les enfants sur sa place dans les films. À quoi correspond-elle ? Qu'illustre-t-elle ? Quels sont les points communs entre ces films ? Les différences ?

Le bleu dans les films est-il représenté de manière réaliste ? Développer ce point-là avec eux.

(Oui pour les films mettant en scène la mer et le ciel bleus / Non : les enfants noteront que les tournesols deviennent bleus alors qu'ils sont jaunes dans la réalité et que les personnages du film sous un coin de ciel bleu sont bleus)

Les films utilisent différentes nuances de bleus, cela peut être l'occasion de développer le vocabulaire des enfants sur les nuances du bleu : bleu ciel, bleu marine, bleu indigo, bleu turquoise, bleu pétrole, en leur montrant des nuanciers en lien avec les photogrammes des films.

Les personnages des films mis en danger ?

Revenir sur des points communs entre certains personnages des films permet d'évaluer la compréhension des élèves et de tisser des liens entre les films du programme. Pour cela ne pas hésiter à reprendre les photogrammes de départ, à en choisir d'autres. Les photogrammes permettent aux élèves d'avoir bien en tête les héros des films. En échangeant avec les élèves, on pourra leur faire remarquer que dans plusieurs films, les héros sont contrariés ou mis en danger par d'autres personnages ou par eux-mêmes.

Dodu : dans son sommeil, le petit garçon déchire le bateau en carton dans lequel il est installé, risquant de se noyer. La petite coccinelle essaie de le réveiller. Elle demande de l'aide à la lune.

Circuit Marine : n'écouter que leur gourmandise et leur envie de manger le poisson rouge, le chat et le perroquet se mettent en danger et finissent par être mangés à leur tour par les pirates.

L'Italienne à Alger : le couple Lindoro et Isabella sont pris dans une tempête, échouent, puis sont poursuivis par Ali, le serviteur du pacha Moustafa.

L'eau, symbole de fuite et de liberté

La mise en danger des personnages permet de donner une nouvelle signification à la couleur bleue, plus symbolique. Les personnages mis en danger s'échappent. On notera que cette fuite se fait le plus souvent à l'aide d'une barque et que les personnages retrouvent plus de sérénité ou de liberté au contact de l'eau de couleur bleue. Le motif se retrouve dans plusieurs films

L'Italienne à Alger : le couple fuit le pacha en barque, aidé par les autres personnages.

Dodu fuit la ville agitée et son quotidien difficile sur une barque en carton.

Opposition entre deux mondes : la réalité et le merveilleux

Les personnages se sentent mal ou en danger et ils s'échappent parfois à l'aide d'un petit bateau pour gagner un monde rêvé merveilleux ou fuir les dangers. Cette opposition entre deux mondes est très présente dans l'un des films du programme et il serait intéressant d'expérimenter avec les élèves une petite analyse d'extrait sur le thème de cette opposition où la couleur bleue prend toute son importance. Il s'agit de la scène du film *Dodu* où il rentre dans le carton.

Dans ce film, l'enfant en carton vit dans une ville trépidante et agitée. Faire remarquer aux élèves que les immeubles sont hauts, ternes et qu'on ne voit pas beaucoup le ciel. De plus ils pourront entendre à ce moment là du film une musique et les bruits de la ville (trafic, klaxons). La réalité pour ce garçon ressemble à cela, il n'y trouve pas sa place, il se réfugie dans un carton dans lequel il perce un petit trou, tel un oisillon dans sa coquille pour naître et se retrouve voguant sur une mer de carton : le ciel est très bleu, la scène est baignée de lumière. La musique s'est interrompue et l'on entend simplement le bruit des vagues sur l'eau : c'est un monde merveilleux opposé à la ville.

Pour compléter cette analyse on peut faire le lien avec un autre film du programme : *Sous un coin de ciel bleu*, où le monde bleu est présenté comme un monde idéal. Réécouter la chanson de la servante.

« Quand on entre dans le
dans le royaume bleu
On n'en croit pas ses yeux
Partout rien que du bleu (...)

Une famille, des amis,
un palais, un pays
En somme c'est tout comme
comme le paradis. »

Extrait de la chanson de la servante au début du film



Les autres couleurs

Les enfants ont pu observer la prédominance de la couleur bleue dans les films. Cette dernière joue un rôle, elle est une invitation à la rêverie, un moyen d'échapper à la réalité ou au danger.

Demander aux enfants quelles autres couleurs ils ont pu observer dans les films. Qu'ont-ils retenu ?

- Les enfants parleront certainement de l'arc en ciel de couleurs présentes dans *L'Italienne à Alger*, lors de la fuite des personnages. On peut leur proposer de visionner des nouveaux photogrammes des films et aborder la question du ROUGE et du NOIR (est-ce une couleur ?) qui caractérisent ici des personnages effrayants ou des situations de danger. Le rouge est d'ailleurs souvent associé au danger (feu rouge / panneau sens interdit, etc). Le rouge, couleur chaude, s'oppose souvent au bleu, couleur froide. Cette étude permet à nouveau d'analyser les films de manière sensorielle avec les enfants.
- Dans *Sous un coin de ciel bleu*, on note une tension entre le bleu et le rouge. Tous les personnages sont heureux dans le bleu sauf la princesse qui a le « blues ». Lorsqu'on inverse les couleurs du royaume et qu'on le peint en rouge, rien ne va plus dans le royaume, sauf la princesse qui est heureuse. Dans le film, la tension entre le bleu et le rouge est résolue par la naissance d'un enfant métis (bleu/rouge) qui redonnera de la joie à la princesse.
- Dans *Les Tournesols*, ceux-ci changent de couleurs au fil du film. Peut-être que l'artiste a voulu représenter les différents moments de la journée. Le bleu c'est aussi la nuit. Quand les tournesols sont bleus, il fait nuit.

La musique

La musique est très importante dans les films, elle accompagne l'image.

- *Dodu* : au début du film, la musique et les sons accompagnent l'agitation de la ville. Le rythme est rapide, la musique aussi comme si elle voulait imiter le mode de vie urbain : les autobus, la course effrénée... Cette musique va s'opposer au silence dans la seconde partie du film où elle est remplacée par le bruit des vagues, le calme de la mer.
- *L'Italienne à Alger* : ce film est illustré par la musique de Rossini. Les personnages s'animent sur des morceaux connus de son répertoire puisqu'il s'agit d'extraits de l'opéra de Gioachino Rossini : *L'Italienne à Alger*. Ce sont des morceaux extraits de l'ouverture orchestrale de l'opéra (pas de parties chantées). Les musiques sont plutôt joyeuses et légères. En visionnant certains extraits, on pourra remarquer avec les élèves que la musique illustre bien l'histoire : la tempête du début est accompagnée par une musique plus forte et agitée. La scène de séduction entre le Pacha et Lisadora est illustrée par un thème musical plus doux et plus léger.
- *Sous un coin de ciel bleu* : c'est un film entièrement chanté, comme une comédie musicale.

Chaque personnage est lié à un thème : on remarquera avec les élèves que le thème de la princesse qui a le « blues » est plus triste que celui de la servante qui décrit au début le pays merveilleux.

Liens avec la peinture

Montrer aux élèves que les créateurs de ces films d'animation ont puisé leur inspiration dans la peinture et dans d'autres formes artistiques (vitraux par exemple). Organiser une activité avec des cartes montrant des photogrammes des films et des reproductions de tableaux ou d'œuvres et les associer. Décrire les tableaux et trouver le lien avec le photogramme.

Les tournesols



Flowers, Andy Warhol, 1964

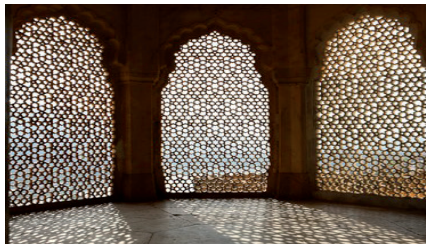
On peut montrer aux élèves ce travail d'Andy Warhol sur la fleur, ainsi que la photographie.

Le motif fondamental de la série *Flowers* (1964) de Warhol remonte à une photographie qu'il avait découverte dans un journal. Après avoir modifié la disposition des fleurs et leur nombre, il a décliné les fleurs et le fond vert qui ont été peints à la main.

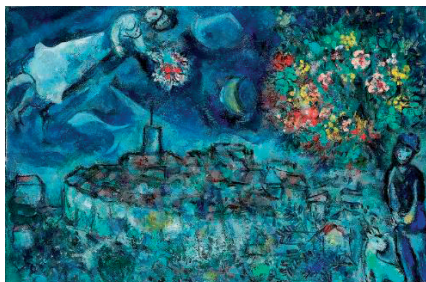
L'Italienne à Alger



Vitraux de La chapelle des Cordeliers, à Sarrebourg en Moselle



Photographie d'un moucharabieh



Les amoureux de St-Paul de Vence, Paul Chagall, 1968

PROPOSITION D'ATELIERS

Ce programme de courts-métrages d'animation par la richesse de ses images et sa palette chromatique est une invitation à créer et à faire des ateliers d'arts visuels avec les élèves.

Il est possible d'envisager des ateliers d'arts plastiques à partir des films, ateliers qui pourraient faire l'objet d'une exposition dans l'école à destination des parents et des autres classes.

Étude du graphisme de certains films.



Dans *Sous un coin de ciel bleu* et *Circuit marine*, les dessins sont très graphiques, on retrouve dans les décors des rayures, des pointillés, des petites fleurs, des spirales et les personnages sont réduits à des formes.

Dans un premier temps, faire relever aux élèves dans les photogrammes de *Sous un coin de ciel bleu* les petits éléments graphiques qui constituent le décor : rayures, carreaux, petites fleurs. On pourra observer au passage que les motifs sont plus élaborés dans le château que dans la maison de la servante.

Dans un second temps, on peut demander aux élèves de colorier un paysage ou d'habiller un personnage en utilisant ces éléments graphiques (pointillés, rayures, carreaux). Prévoir des modèles.



Les personnages de *Circuit Marine* sont fabriqués avec des formes sur lesquelles on peut travailler avec les élèves, le rond, le triangle : le chat à cet égard est à observer, puisqu'une fois mangé, on découvre dans le filet les deux petites oreilles en triangles.

On peut proposer aux élèves de faire des nouveaux personnages et des collages à partir de formes colorées : rond, triangle.

Inventer de nouveaux décors bleus

Les élèves auront pu observer dans les films différentes nuances de bleus et différentes techniques d'animation. Peut-être auront-ils été sensibles à la peinture dans *L'Italienne à Alger* et aux papiers découpés.

Pour compléter leur observation, on peut leur proposer l'activité suivante : collage de différents papiers de couleurs bleues (découpés dans des feuilles Canson, dans des magazines, etc.) sur des feuilles blanches. Remplir les espaces blancs avec de la gouache bleue de nuances différentes (occasion de travailler sur le nuancier). Ces travaux peuvent être de nouveaux décors bleus utilisables ensuite pour l'exposition ou pour des décors de petits films d'animation à réaliser en classe.

Autre activité possible, en lien avec le film *L'Italienne à Alger*, réalisation de vitraux avec des papiers soie de couleur bleue.

Étude d'un motif très présent dans les films

Les fleurs sont présentes dans les films : *L'Italienne à Alger*, *Circuit Marine*, *Sous un coin de ciel bleu*, *Les Tournesols*.

Verbaliser avec les élèves à propos des différentes fleurs et en fabriquer ensemble à l'aide de papiers découpés multicolores.

On peut coller les fleurs sur des décors bleus (voir ci-dessus).

Colorier des fleurs sur des photographies à la manière d'Andy Warhol.

Les papiers découpés

Certains des films sont en papier découpés. Le site pédagogique des Films du préau propose de fabriquer les personnages des films en papier cartonné sous forme de pantins avec des attaches parisiennes. http://www.lesfilmsdupreau.com/pdfs/guides/lpv_0.pdf

Ces personnages peuvent ensuite être animés en stop motion sur l'un des décors créés par les élèves.

Matériaux de récupération (recycl'art)

Le film *Dodu* est réalisé avec des matériaux de récupération. Demander aux élèves s'ils se souviennent des matériaux utilisés : cartons, capsules de bouteilles, etc.

On peut proposer aux élèves de réaliser de nouveaux petits insectes en matériaux recyclés : bouchon de liège ou de plastique. Ensuite animer ces insectes sur l'un des décors bleus réalisés ou sur une fleur si elle est assez grande.

Voir la vie en bleu !

Pour reprendre le travail sur le film *Les Tournesols*, fabriquer des lunettes avec des filtres de couleurs. Pour voir les paysages en bleu, en rouge ou en vert et exprimer ce que l'on ressent.

POUR ÉLARGIR

D'autres films

- Le film *Dodu* est une série animée portugaise, d'autres films de la série sont visibles en ligne et plus particulièrement l'épisode pilote de la série
- Le film *L'Italienne à Alger* est un film qui est associé à un autre programme de courts métrages, intitulé *La Pie voleuse*.
- Le film *Sous un coin de ciel bleu*, par l'utilisation des deux couleurs rouge et bleu peut rappeler le film *Peau d'âne* de Jacques Demy, où coexistent deux royaumes : l'un bleu (celui de Peau d'âne et du roi) et l'autre rouge : celui du prince. Au début du film, on peut facilement montrer avec quelques images les décors bleus et les costumes de Peau d'âne qui s'opposent aux éléments rouges du prince, notamment les chevaux.



La littérature jeunesse

Sur la couleur et la peinture

Petit-Bleu et Petit-Jaune de Léo Lionni, L'École des loisirs, 1992

2 Bleu de A. David Carter, Gallimard, 2006 (Un livre pop up)

Bleus : air, eau, ciel de Agnès Rosenstiehl, Autrement, 2001, Petite collection de peinture
Une recherche de bleu dans les tableaux des maîtres.
Déclinaison poétique des noms de bleus.

Sur la mer, en lien avec le film *Dodu*

Le Bateau de la petite bête d'Antonin Louchard, Giboulées, 2006

Bateau sur l'eau, Martine Bourre, Didier Jeunesse, 1999



