

Monteringsanvisning

Brukerveiledning

 **Webasto**
hyttevarmer
med & uten GSM styring

Webasto hyttevarmer

Gratulerer med ditt nye Webasto varmeapparat. For å sørge for best mulig utnyttelse av systemet ber vi om at du bruker noen minutter på å lese igjennom denne anvisningen. Både dieselvarmeren og GSM modulen (dersom dette er valgt) har egen anvisning som inneholder viktig informasjon om funksjoner, bruk og vedlikehold.

Installatør

Varmeapparatet utvikler høy varme, samt avgass som følge av dieselforbrenningen. Sørg derfor for kvalifisert personell til utførelse av den fysiske installasjonen og tilkobling av anlegget.

NB! Vær spesielt oppmerksom på snøforhold som kan tette for inn- og utlufting samt eksos.

Plassering av varmeapparatet

Selve varmeapparatet kan plasseres på yttervegg i et spesiallaget Webasto-skap, eller det kan plasseres i bod eller annet egnet rom. Det er uansett viktig å sørge for tilførselsluft.

- Plassering i Webasto skap er vist på side 4-5.
- Plassering i bod er vist på side 8-9.

Ferdig tilkoblet system

Hyttevarmeren og tilhørende komponenter leveres ferdig sammensatt, noe som gjør installasjonsarbeidet enkelt, også når det skal monteres i bod. Dersom hyttevarmer og Webasto-skap blir levert samlet fra oss, er alle elementene forhåndsmontert i skapet.

Batteritilkobling

Hyttevarmeren krever tilgang på 12V strøm. Strømforbruket er 15-30W for 2kW varmeren, 15-55W for 4kW varmeren og 15-95W for 5,5kW modellen. Dersom hytta har et solcelleanlegg med batteribank er det naturlig å koble seg til dette. Alternativt kan vi levere et egnet batteri til formålet (AGM eller Lithium).

Drivstoff og forbruk:

Godkjent drivstoff: Diesel EN 590 (vanlig diesel) eller Biodiesel EN 14214. Drivstoffet må oppbevares i en godkjent dieseltank og vi leverer tre alternative størrelser til dette formålet; 12L, 24L og 45L. Dersom dieseltank og Webastokasse er bestilt sammen vil dette leveres ferdig montert og tilkoblet.

Ved hjelp av et betjeningspanel (side 10-11) kan man regulere effekten på varmluften og dermed også drivstoff-forbruket. Dieselforbruk og driftstid være som følger:

2kW modellen: Forbruk 0,12L - 0,24L pr time.

4kW modellen: Forbruk 0,18L - 0,43L pr time.

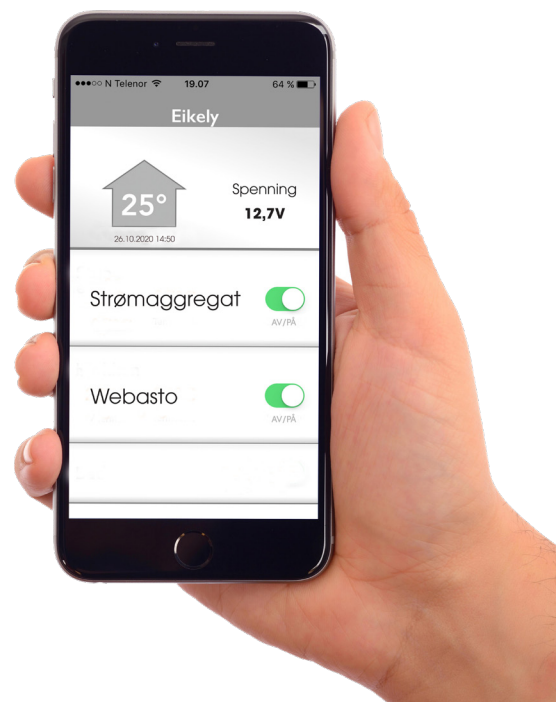
5,5kW modellen: Forbruk 0,18L - 0,61L pr time.



Fjernstyring med mobil

Webasto hyttevarmer skrues av/på manuelt ved hjelp av et bryterpanel. Den kan imidlertid også utstyres med en 12V fjernstyrt mobiløsning, en såkalt "Ring Hytta Varm" enhet. Dersom du har valgt en pakkeløsning hvor dette er integrert, så vil du kunne starte og stoppe hyttevarmeren ved hjelp av din mobiltelefon.

Denne sentralenheten har to releer, noe som betyr at den i tillegg til å styre Webasto-enheten også kan styre en ekstra enhet, f.eks. et strømaggregat med ATS funksjonalitet (se hyttetorget.no for modeller og utvalg).



"Ring Hytta Varm" med appstyring

Pakkeinnhold



”Hyttevarmerens funksjon er primært å varme opp en kald hytte før vedovn eller annen permanent oppvarmingskilde overtar. Den kan også benyttes som tilleggsvarme i hytta ved behov”

Merk vedrørende pakkeinnhold:

Dersom pakkeløsning med Webasto skap er valgt, vil komponente leveres montert i skapet



Pakkeinnhold

- | | |
|--|--|
| A1 Webasto hyttevarmer - 2kW / 4kW / 5,5kW modell. | A6 Luftinntak for forbrenningsluft 40cm (2kW) 50cm (4kW & 5,5kW) |
| A2 Drivstoffpumpe | A7 110 cm eksosrør, delvis isolert (65cm) |
| A3 5,7 meter drivstoffslange. NB! Denne kappes i to lengder, en fra hyttevarmer til drivstoffpumpe og en lengde fra drivstoffpumpe til dieseltank. | A8 2 meter varmluftsør Ø60mm (2kW modell) eventuelt Ø90mm (4kW & 5,5kW modell) |
| A4 Kontrollpanel med 375cm ledning fra hyttevarmer. Påkoblet bryter for "Mobil/Manuell" dersom pakkeløsning med mobilstyring er valgt, eller "Av/På" dersom pakkeløsning med manuell styring er valgt. 270cm ledning for tilkobling til batteri medfølger og er ferdig tilkoblet. | A9 1,5 meter isolasjon til varmluftsør |
| A5 Mobilstyringsenhet med temperatursensor. 2 meter med ledning for tilkobling til batteri medfølger. | A10 Brakett for feste av hyttevarmer til vegg. Vi anbefaler at den lengste siden settes mot vegg. |
| | A11 Bend for varmluftsør (benyttes kun ved behov) |
| | A12 Avslutningsventil for varmluft Ø60mm (2kW) eller Ø90mm (4kW & 5,5kW) |

Ønsker du å øke kabellengden fra koblingsboks frem til batteriet:

- Inntil 7,5 meter benyttes 4mm² ledning
- Fra 7,5 meter til 15 meter benyttes 6mm² ledning

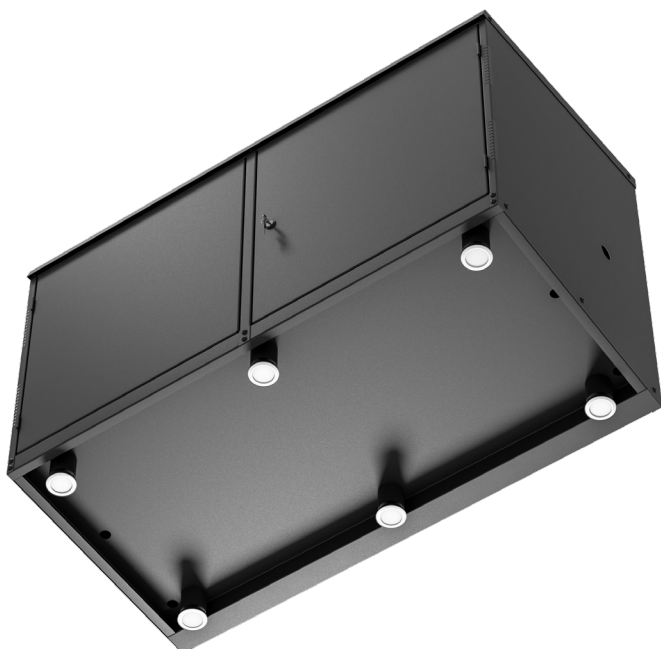
Plassering av Webasto-skap

- ✓ Bestem hvor varmluftsørret skal komme inn i hytta.
- ✓ Hvis mulig plasseres kassen slik at varmluftsørret fra kassen flukter med ønsket høyde for varmluften inn i hytta.

Skapet kan enten plasseres på bakken og hvile på de 6 medfølgende bena (justerbare i høyde). Her kan man om nødvendig øke høyden på underlaget ved hjelp av f.eks. leca-blokker med lekter på toppen, slik at varmluftsørret kan føres vannrett fra Webasto skapet og gjennom hytteveggen. Leca universalblokker er 50cm lange og egner seg godt som støtteunderlag her.

Alternativt kan skapet henges på vegg. Isåfall bør underdelen av skapet hvile på f.eks. en planke som skrues godt fast til vegg i underkant av skapet. Feste for støtteskruer medfølger i både topp og bunn av skapet.

Dersom dette ikke er mulig, må varmluftsørret forlenges og utstyres med nødvendige bend for lokal tilpasning.



Webasto-skapet er konstruert på en slik måte at den sikrer god lufttilgang både fra bunnen av skapet (hull i gulv) og fra luftespalter i hjørnekonstruksjonen. 6 solide ben medfølger, og kan benyttes til å plassere skapet rett på bakkenivå, dersom underlaget er egnet for dette.





Skapet plasseres på utsiden av hytta og kan henges direkte på vegg om ønskelig. Sørg isåfall for god understøtte (solid planke under). Det medfølger veggfeste-braketter som sikrer stabilt feste mot vegg både i over- og underkant av skapet.

Prinsippskisse av utvendig installasjon

- i Webasto-skap

Styringsenhet med trinnløs varmeregulering samt bryter for valg av mobil eller manuell styring. Alle ledninger mellom styringsenheten og varmeapparatet er ferdig koblet.

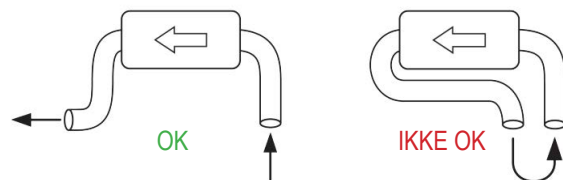
12V Ring hytta varm enhet (dersom dette er valgt). Plasseres ved siden av styringsenheten og kobles til 12V batteri

12V batteri for drift av styringsenhet og varmeapparat (medfølger ikke i leveransen).

Varmluften ledes inn i hytta igjennom et Ø60mm rør (2kW modellen) eller et Ø90mm rør (4kW og 5kW modellen). Rørene er isolerte og dette må tas hensyn til når man borer hull i vegg for gjennomføring av varmluftsåret. På innvendig vegg i hytta monteres en medfølgende gitter-rist i enden av varmluftsåret.

Eksosutløp med isolasjonsstrømpe er ledet ut av Webasto skapet i motsatt ende av luftinntaket.





Ved montering av varmer MÅ «kald-luft tilførsel» til varmer være tatt ifra annet rom, utenfra friluft, eller minst 1 meter ifra nærmeste varmlufts utløp, i samme rom som varmes opp. Man skal aldri føre noe av den oppvarmede luften direkte tilbake til varmer via varmluftsør. Dette vil forårsake feildrift av varmer og økt servicehyppighet.

Luftinntak for varmeapparat.
Kaldluft trekkes inn her, varmes opp i varmeapparatet og blåses deretter inn i hytta

Dieseltank med (medfølger ikke).
Vi leverer alternativt 12L, 24L og 45L tank (avbildet).

Drivstoffpumpe

Luftinntak for forbrenningsluft foregår både i slisser laget i hjørnet av kassen, men også i underkant av kassen i form av hull i gulvet.

Prinsippskisse av innvendig installasjon

- eller tilknyttet bod

12V Ring hytta varm enhet (dersom dette er valgt). Plasseres ved siden av styringsenheten og kobles til 12V batteri

Varmeluften ledes inn i rommet som skal oppvarmes igjennom et Ø60cm rør (2kW modellen) eller et Ø90cm rør (4kW modellen). Rørene er isolerte og dette må taes hensyn til når man borer hull i vegg for gjennomføring av varmlufts-røret. På innvendig vegg i hytta monteres en medfølgende gitter-rist i enden av varmlufts-røret.

Eksosutløp med isolasjonsstrømpe ledes gjennom yttervegg og ut av hytta. Vi anbefaler at eksosutløpet har slakk helling og avsluttes med en nedovervendt vinkel for å unngå fukt/kondens i røret.

12V batteri for drift av styringsenhet og varmeapparat (med leveransen). Strømforsyning og batteri må komme fra en ekstern strømkilde



Styringsenhet med trinnløs varmeregulering samt bryter for valg av mobil eller manuell styring. Alle ledninger mellom styringsenheten og varmeapparatet er ferdig koblet.

Luftinntak for forbrenningsluft.

Luftinntak for varmeapparat. Kaldluft trekkes inn her, varmes opp i varmeapparatet og blåses deretter inn i hytta

Dieseltank med nivåmåler (medfølger ikke). Vi leverer alternativt 12L, 24L (avbildet) eller 45L tank. Det følger med en hevertpumpe for å sikre mot dieselsøl under tankfylling, men for sikkerhets skyld anbefaler vi å legge et oppsamlingskar eller lignende i bunn av kassen. Dette vil også sikre mot en eventuell lekkasje i slanger/skjøter.

Drivstoffpumpe

Styringsenhet
følger ikke i
styring til beg-
fra samme

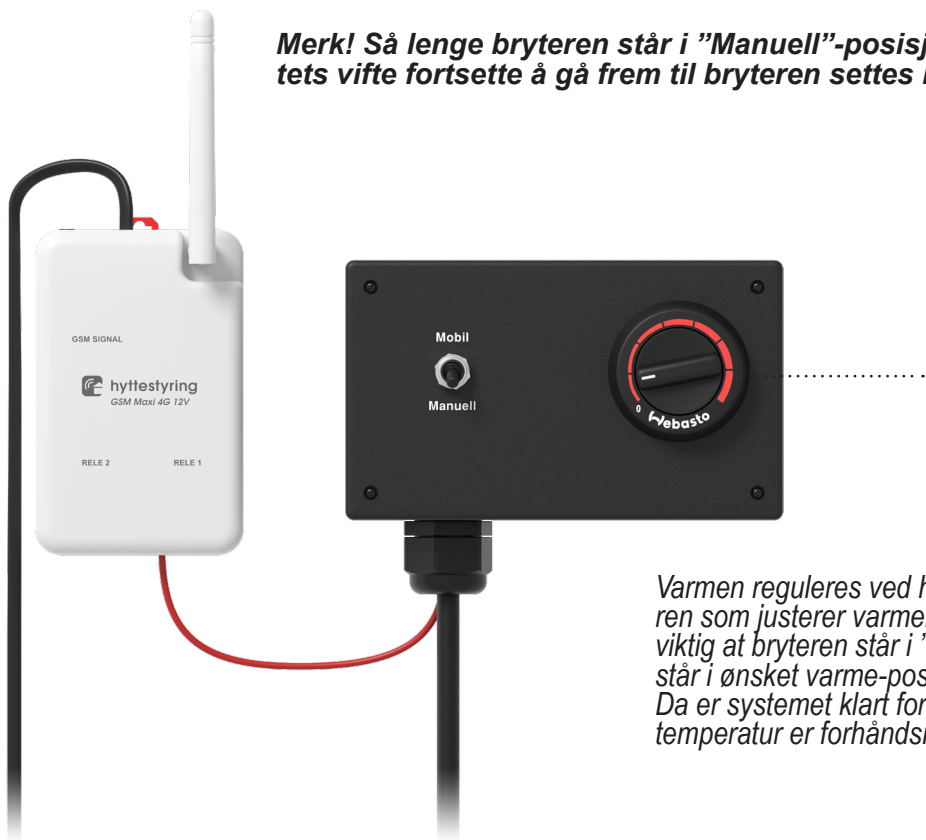
Bruksanvisning med mobilstyring

Dersom hyttevarmeren er utstyrt med 12V fjernstyrt mobiløsning (Ring Hytta Varm) så vil denne komme ferdig tilkoblet og henge sammen med bryterpanelet som vist på illustrasjonen under. Man kan velge å styre varmeren manuelt ved å sette bryteren i "Manuell"-posisjon, eller man kan sette bryteren i "Mobil"-posisjon dersom man ønsker å styre varmeren via mobiltelefonen. Se egen anvisning fra Hyttestyring for installasjon og oppsett av Hyttestyring-enheten.

Manuell styring: Sett bryteren i "Manuell"- posisjon og sett deretter vrideren merket "Webasto" i ønsket posisjon (min-max). For å skru av ovnen; sett vrideren i grunnposisjon (0) og sett deretter bryteren i "Mobil" posisjon

Mobilstyring: Sett bryteren i "Mobil"- posisjon. Vrideren for varmejustering settes til ønsket varmenivå (min-max). Ovnen skrues deretter av/på via mobilappen "Hyttestyring" (se egen anvisning)

Merk! Så lenge bryteren står i "Manuell"-posisjon vil varmeapparatets vifte fortsette å gå frem til bryteren settes i "Mobil" posisjon.



Varmen reguleres ved hjelp av den trinnløse vrideren som justerer varmen fra 'min' til 'max'. Det er viktig at bryteren står i "mobil" posisjon og vrideren står i ønsket varme-posisjon før man forlater hytta. Da er systemet klart for mobilstyring og ønsket temperatur er forhåndsinnstilt.



Tips! Dersom bryteren settes i "Manuell" posisjon og vrideren står i posisjon '0' så vil vifta blåse friskluft inn i hytta. Dette kan for eksempel være aktuelt på en varm sommerdag. Strømforbruk vifte: 0,3A (3,6W)

Bruksanvisning uten mobilstyring

Dersom hyttevarmeren ikke er utstyrt med fjernstyrt mobilløsning så vil bryterpanelet bestå av en Av/På-knapp og en "vrider" som vist på illustrasjonen under. Man kan velge å styre varmeren manuelt ved å sette bryteren i "Manuell"-posisjon, eller man kan sette bryteren i "Mobil"-posisjon dersom man ønsker å styre varmeren via mobiltelefonen. Se egen anvisning fra Hyttestyring for installasjon og oppsett av Hyttestyring-enheten.

Manuell styring: Sett bryteren i "Manuell"-posisjon og vri bryteren merket "Webasto" til ønsket varmenivå (min - max). For å skru av ovnen vri bryteren merket Webasto tilbake til grunnposisjon (venstre) og sett deretter bryteren i "Mobil" posisjon



Varmen reguleres ved hjelp av den trinnløse vrideren som justerer varmen fra 'min' til 'max'. Varmeapparatet skrues av/på ved hjelp av bryteren til venstre i panelet. Dersom vrideren står i '0' posisjon og bryteren står "På" vil anlegget blåse friskluft inn i hytta.

Igangkjøring og testing

Påse at enheten har strøm, dersom det er benyttet lengre kabler en det som følger med må kabelvernsnittet økes i takt med lengde. NB! Webasto'en og GSM-enheten må være koblet til samme strømkilde for å respondere.

Påse at GSM enhet fungerer som den skal og at den responderer på melding. Når enheten starter kan man høre et klikk (dette er reléet som åpner kretsen for å starte Webasto'en).

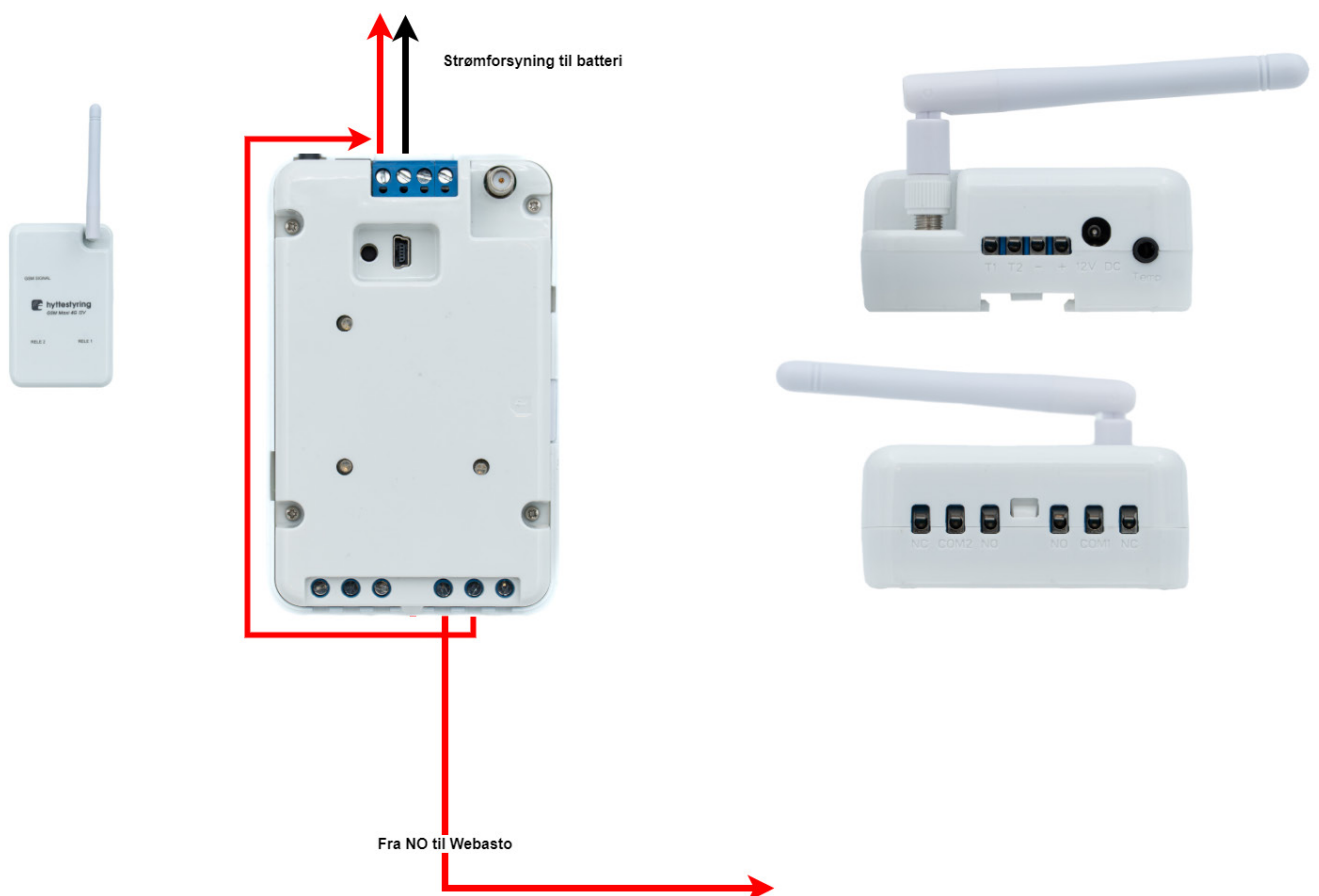
Merk! GSM-enheten 2 stk. reléer. Dersom releet ikke responderer kan det være at det er koblet mot feil relé. Isåfall må man relé utgang. Da må isåfall pluss kabel som er lasket fra inntaket flyttes over til relé-utgangen som skal benyttes.

Feilsøking:

Dersom enheten ikke starter, påse at den mottar drivstoff og at det ikke er luft i drivstoff-slangen. Koble eventuelt fra slangen over og under pumpen ved å løsne på klemmene for å fjerne luft.

Åpne kontrollpanelet og ta ut de to sikringene som sitter i den sorte boksen med effekt-vrider, vent 2 minutter og forsøk å starte igjen.

Hvis enheten fortsatt ikke starter, ta ut hovedledning i selve brenneren (under det avtagbare grå lokket på selve brenneren) vent 2 minutter før ledningen settes på plass og forsøk og starte brenneren på nytt.



Feilsøking GSM enhet

Dersom Webasto kun starter på Manuell og ikke på Mobil/GSM innstilling er det sannsynlig at feilen ligger i "Ring Hytta Varm 12V"-enheten.

Dette kan vi sjekke ved å koble fra den røde ledningen som går fra ledningsnettet på Webasto'en til "NO"-porten på "Ring hytta varm 12V"-enheten (Se bildet under). Koble deretter denne ledningen ned mot pluss på batteriet enhetene er koblet til. OBS! Viktig at både brenner og "Ring Hytta Varm"-enheten er koblet til samme batteri.

Hvis Webasto'en starter er det "Ring Hytta Varm"-enheten som er problemet og denne må skiftes. Hvis enheten ikke starter er det stor sannsynlighet for at arbeids-reléet som sitter i den sorte boksen med effekt-vrider bør skiftes.

Husk ved igangsettelse bør effektvrider stå i maks posisjon.



Beskyttelse og vedlikehold

- av utvendig Webasto-skap

Dersom skapet blir utsatt for slitasje/skraper så vil den pulverlakkerte overflaten ikke klare å beskytte mot rust. Dette kan for eksempel skje dersom det kommer et lag av is over eller rundt skapet som skrapes vekk av snøskuffe. Eventuelle skader og skraper i lakken bør repareres så snart som mulig for å forhindre rustdannelse.

Vi anbefaler uansett å jevnlig vedlikeholde alle værutsatte overflater. Et godt produkt til dette formålet er bålpanneolje. Et lag med olje smøres over alle utsatte overflater/skruer etc. og sikrer mot korrosjon.



Leveres i 2 størrelser:

Varenummer 0,5L: 64432011

Varenummer 1,0L: 64432012



Hyttetorget AS

Postboks 2036, Nordre Kullerød 13b, 3239 Sandefjord

Telefon: 33 42 01 00 Fax: 33 42 01 14

E-post: post@hyttetorget.no Internett: www.hyttetorget.no