

## Ghid instalare parchet laminat HPF

Informatii importante despre suport.

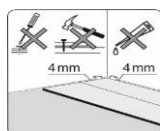
### Pardoseala flotanta

Parchetul laminat trebuie instalat ca pardoseala flotanta, ceea ce inseamna ca:

- Instalarea podelei trebuie sa fie ultima operatie care se efectueaza la locul de munca.
- Placile de laminat nu trebuie sa fie insurubate/lipite/fixate/presate pe pardoseala (dulapuri de bucatarie si seminee NU trebuie instalate pe partea superioara a pardoselii).
- Utilizati o umplutura comprimabila ca terminare a marginilor inainte de utilizarea siliconului
- Lasati o expansiune de 4 mm la pereti, astfel incat pardoseala sa se poata deplasa in orice directie. Lasati un decalaj un pic mai mare pentru peretii care se termina in colturile exterioare.

Pardoseala se contracta daca este expusa la o umiditate foarte scazuta (sub 30%).

- In zona usilor (tranzitie intre camere) si in zone care nu se imbrina simetric pardoseala trebuie impartita cu profile de expansiune. Acest lucru se aplica si in cazul camerei unde lungimea sau latimea depaseste 15 m.



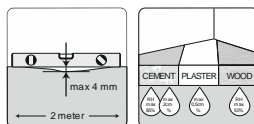
### Pardoseala de baza

Parchetul laminat HPF poate fi instalat pe majoritatea pardoselilor dure (rezistenta la compresie CS de minim 300 kPa) de PVC sau beton. Materialul moale, precum mocheta trebuie eliminata. Pardoseala trebuie sa fie uniforma (max. +/- 2 mm pe 2 m), uscata si curatata, denivelarile trebuie indepartate iar crapaturile umplute.

Pardoseala trebuie sa fie complet uscata la instalare:

- Materiale pe baza de lemn si lemn, maxim 50% umiditate relativa
- Pardoseala din beton, maxim 85% umiditate relativa sau 2,0 CM% (1,8 CM% daca incalzirea prin pardoseala)
- Pardoseala pe tencuiala, maxim 0,5 CM% (0,3 CM% daca incalzirea este prin pardoseala)

Pardoseala din beton, placi ceramice, acoperitorile de pardoseala si sistemele de incalzire in pardoseala, in general, trebuie sa aiba o bariera de umiditate. Folositi o folie PE cu grosimea de minim 0,20 mm care se aplica cu o suprapunere de minim 20 cm si ridicata pe pereti. Curatati folia de plastic cand montarea de pardoseala este terminata.



### Instrumente

Fierastrau, banda de masurare si distante de 4 mm.

### Incalzirea in pardoseala

Inainte de instalarea parchetului laminat HPF, trebuie instalata o bariera de umiditate cu o grosime minima de 0,20 mm. Toate elementele de incalzire trebuie sa fie oprite in timpul instalarii, iar temperatura substratului trebuie sa fie intre 18 si 20 ° C. Dupa instalare, temperatura poate fi crescuta treptat, dar nu sa depaseasca 27 ° C. Pardoseala nu trebuie instalata pe diferite zone de incalzire fara a se utiliza profile de expansiune.

Incalzirea electrica in pardoseala: placile de izolare utilizate trebuie sa aiba o rezistenta la compresiune (CS) de minim 300kPa (30 tone / mp)

Incalzire prin pardoseala pe baza de apa: cand instalati folositi placi de distributie a presiunii dure.

### Instalarea

VERIFICA toate placile de pardoseala laminata cu defecte vizibile in conditii optime de lumina, atat inainte cat si in timpul instalarii. Placile de pardoseala cu defecte nu trebuie utilizate.

PASTRATI pachetele de pardoseala (nedeschise) la temperatura camerei timp de cel putin 48 de ore sau pana ajung la temperatura camerei (18-25 ° C), inainte de inceperea instalarii.

Umiditatea relativa trebuie sa fie cuprinsa intre 30 si 60% HR. Daca climatul interior nu este in limita mentionata, atunci podeaua se poate micșora (sau extinde), ceea ce poate duce la deformare si deschideri in pardoseala.

MASURATI camera pentru a crea un aspect echilibrat. Prin masurare, veti putea determina daca primul rand trebuie taiat. Primele si ultimele randuri nu trebuie sa aiba o latime mai mica de 5 cm.

Daca montati parchetul laminat HPF nou in locul unuia vechi pozitia placilor trebuie pastrata.

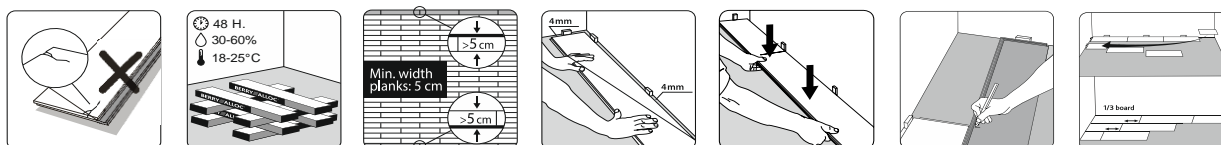
**PORNITI** din coltul din stanga. Asezati placa cu elementele de aluminiu orientate spre camera si instalati spre dreapta. Lasati un spatiu de 4 mm intre partea scurta si perete. Folositi distantiere. Decalajul dintre lung-lateral si perete poate fi reglat dupa ce au fost instalate 3 randuri.

**ASEZATI** urmatoarea placa in partea scurta a primei placi, asa cum arata in ilustratie. Asigurati-va ca aveti o conexiune laterala scurta stransa intre placi. Continuati in acelasi mod cu urmatoarele placi din acelasi rand.

**FINALIZAREA RANDULUI:** Asezati placa finala cu fata in jos (benzile de aluminiu orientate spre camera) asezati latura scurta la 4 mm de perete. Marcati locul unde va fi taiata placa. Plasati placa cu fata in jos pe suprafata de lucru si taiati la dimensiuni. Incepeti prin taierea benzii de aluminiu. Faceti taierea cat mai unghiulara posibil. Intoarceti bucata taiata si montati-o la partea scurta a placii anterioare. Puteti utiliza un fierastau.

Amintiti-va ca taiati placa cu fata in sus.

**INCEPEREA CELUI DE-AL 2 LEA RAND:** Imbinarile de capat trebuie sa fie esalonate minim 1/3 din pardoseala. In cazul in care bucata taiata este prea scurta/lunga, incepeti cu o placa noua taiata la jumatate.



Asezati placa (A) intr-un unghi de +/- 20 °. Pozitionati partea scurta, direct peste blocarea placii de pardoseala instalate (B). Un sunet de clic va indica faptul ca la capatul scurt este blocata conexiunea.

Va recomandam sa conectati partea scurta apasand cu pumnul (sau cu o atingere blocul si ciocanul de cauciuc), pornind din coltul interior si indreptandu-se spre coltul din afara.

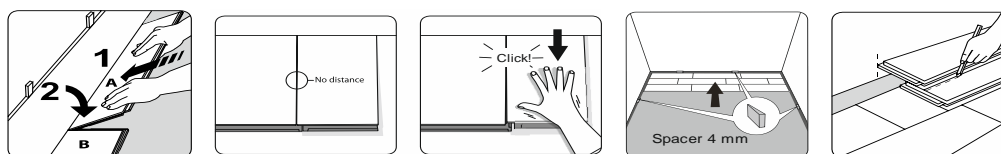
Dupa instalarea a 3 randuri complete, glisati podeaua catre perete, lasand un decalaj de 4 mm.

Folositi distantiere. Daca peretele este neuniform, placile din primul rand trebuie sa fie adaptate la contururile sale. Acest lucru se realizeaza prin marcarea formei peretelui de pe planse si scoaterea primului rand.

Taiati placile dupa cum este necesar si reinstalati-le prin glisarea lor in unghi, in interiorul randului deja instalat.

**ULTIMUL RAND** trebuie sa aiba mai mult de 5 cm latime. Masurati latimea randului.

Lasati un gol de 4 mm pana la perete. Taiati (pe lungime) partea nefolosita cu banda de aluminiu. Instalati placa taiata. Utilizati fierul unghiular la instalarea ultimei placi de laminat.



## Detalii suplimentare de instalare

### T-PROFILE

Fixati profilul de baza pe pardoseala si lasati un spatiu de 4 mm la sectiunea de pardoseala.

Faceti clic pe profilul T dupa instalarea placilor. Pardoseala trebuie sa se miste liber. Pentru versiunea din aluminiu, ar trebui sa existe acoperirea SilentSystem de-a lungul marginii pentru a face loc profilului de baza.

### PLINTA

Utilizati cleme cand instalati plinta potrivita, pentru a putea sa o indepartati usor. Clemele trebuie plasate la intervale de 50 cm. Sfat pentru taiere in colturi: Sprijiniti plinta cu o clema pe partea din spate la taiere pentru a face unghiul corect. Puteti utiliza de asemenea adeziv pentru plinta.

### TEVI / SURUBURI

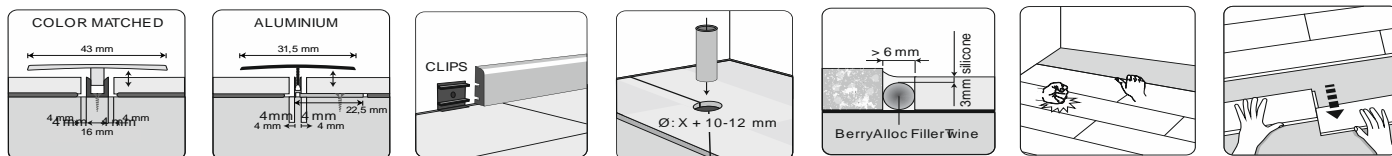
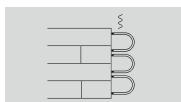
Forati gaurile din placa pentru ca tevilor sau suruburile sa fie fixate pe pardoseala. Gaura trebuie sa fie cu 10-12 mm mai larga decat diametrul obiectului. Pentru instalatii fixe, precum conductele, taiati bucata necesara intr-un unghi de 45 °. Lipiti piesa taiata inapoi in pozitie si acoperiti cu silicon (vezi punctul urmator).

### TERMINARE CU SILICON

Siliconul este plasat in gol (minim 4 mm) si apoi acoperit cu un strat subtire din silicon elastic intr-o culoare potrivita. Utilizarea siliconului va reduce miscarea si trebuie utilizat numai in zone limitate.

**CERINTE SPECIALE**

**DEMONTAREA PARDOSELII:** Ridicati randul cu cativa cm in sus si atineti de-a lungul imbinarii laterale lungi. Randul este eliberat si poate fi scos usor. Glisati scandurile in lateral pentru a elibera capatul scurt.

**Cauti mai multe informatii?**

Incalzirea in pardoseala: <https://dam.bintg.com/bochure/482885cf-03ad-44e1-b492-0df242a8bea4>



Instalare in zone incarcate cu apa: <https://dam.bintg.com/bochure/b72bdd21-efb6-438b-b4c2-134c2224d26c>