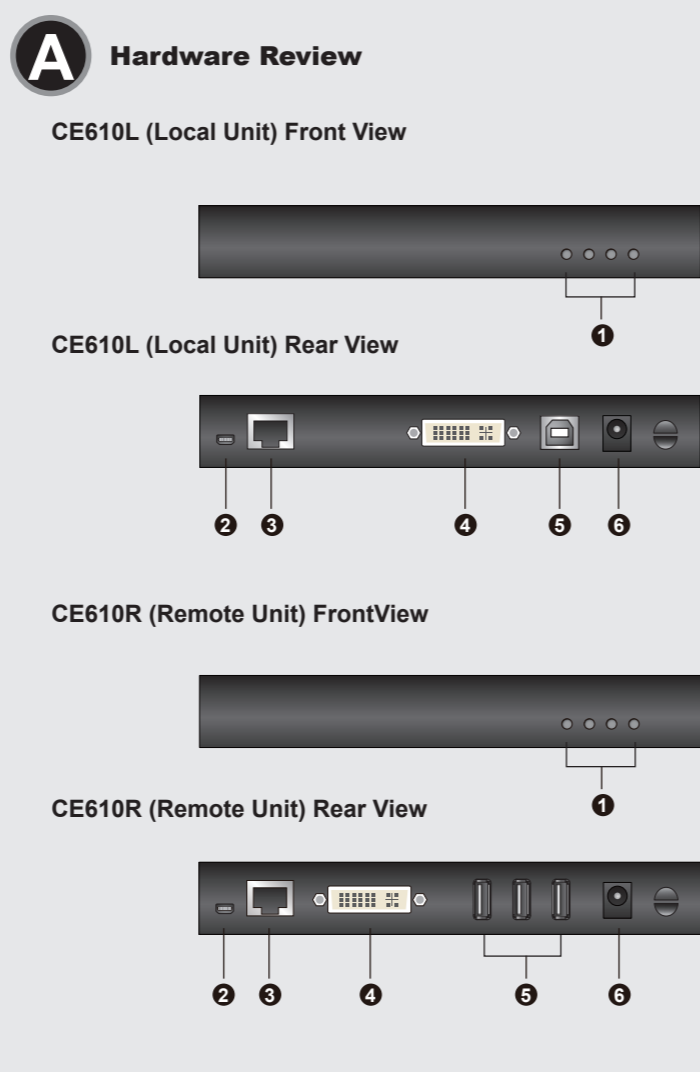


© Copyright 2013 ATEN® International Co., Ltd.
 ATEN and the ATEN logo are trademarks of ATEN International Co., Ltd. All rights reserved.
 All other trademarks are the property of their respective owners.

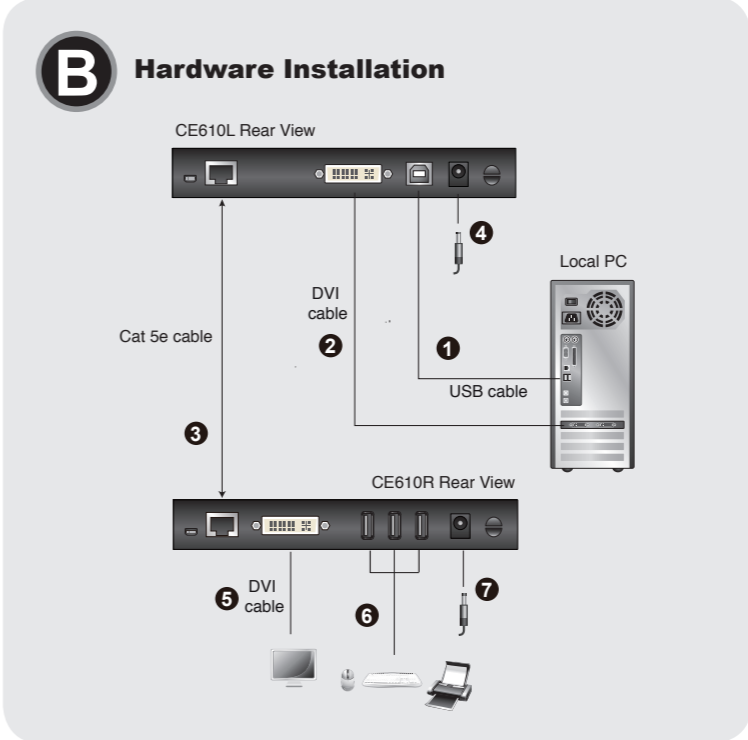
This product is RoHS compliant.

Part No. PAPE-1223-960G Printing Date: 03/2013



Package Contents

- 1 CE610L DVI KVM Extender (Local Unit)
- 1 CE610R DVI KVM Extender (Remote Unit)
- 1 Custom DVI 1.8m Cable
- 1 1.8 m USB Cable
- 2 Power Adapters
- 1 Mounting Kit
- 1 User Instructions



Important Notice

Considering environmental protection, ATEN does not provide a fully printed user manual for this product. If the information contained in the Quick Start Guide is not enough for you to configure and operate your product, **please visit our website www.aten.com, and download the full user manual.**

Online Registration
<http://eservice.aten.com>

Technical Phone Support

International:
 886-2-86926959

North America:
 1-888-999-ATEN Ext: 4988

United Kingdom:
 44-8-4481-58923

All information, documentation, and specifications contained in this package are subject to change without prior notification by the manufacturer.

Hardware Review

CE610L (Local Unit) Front and Rear View

1. LEDs (Power, Link, USB and Video)
2. Firmware Upgrade Port
3. Unit to Unit Port
4. DVI-D Input Port
5. USB Type B Input
6. Power Jack

CE610R (Remote Unit) Front and Rear View

1. LEDs (Power, Link, USB and Video)
2. Firmware Upgrade Port
3. Unit to Unit Port
4. DVI-D Output Port
5. USB Type A Ports
6. Power Jack

Hardware Installation

1. Connect the USB cable to the USB Type B on the Local Unit (CE610). Plug the other end of the cable into a USB Type A port on the local computer.
2. Connect the DVI-D cable to the DVI In port located on the Local Unit (CE610L). Plug the other end of the cable into the DVI input port on the local computer.
3. Plug either end of the Cat 5e cable into the CE610's Unit to Unit RJ-45 port. Plug the other end of the Cat 5e cable into the Unit to Unit RJ-45 port of the Remote Unit (CE610R).
4. Plug the power adapter cable into the power jack on the CE610L.
5. Use a DVI cable to connect the DVI Output port on the Remote Unit (CE610R) to your monitor.

6. Plug the cables from the remote USB devices (mouse, keyboard and any device that supports USB 2.0) into their USB ports on the Remote Unit CE610R.
7. Plug the second power adapter cable into the power jack on the CE610R.

Operation

CE610L (Local Unit) and CE610R (Remote Unit)

LED	Indication
Power (Green)	<ul style="list-style-type: none"> • Lights steadily to indicate that the system is receiving power.
Link (Green)	<ul style="list-style-type: none"> • Lights steadily to indicate that the connection to the Local and Remote units is ok. • Flashes when there is a problem with the connection.

USB (Green)	<ul style="list-style-type: none"> • Lights to indicate that the USB connection is ok on the host computer. • Flashes green to indicate that the host is in suspend mode. • OFF indicates that the link is inactive.
Video (Green)	<ul style="list-style-type: none"> • Flashes to indicate normal video activity. • Lights steadily to indicate HDCP video activity. • OFF indicates that there is no video activity.

Description de l'appareil

CE610L (unité locale) – Vue avant et arrière

1. Voyants (Alimentation, Liaison, USB et Vidéo)
2. Port de mise à jour du microprogramme
3. Port de connexion d'unité à unité
4. Port d'entrée DVI-D
5. Entrée USB de type B
6. Prise d'alimentation

CE610R (unité distante) – Vue avant et arrière

1. Voyants (Alimentation, Liaison, USB et Vidéo)
2. Port de mise à jour du microprogramme
3. Port de connexion d'unité à unité
4. Port de sortie DVI-D
5. Ports USB de type A
6. Prise d'alimentation

Installation du matériel

1. Connectez le câble USB au port USB de type B de l'unité locale (CE610). Branchez l'autre extrémité du câble dans un port USB de type A de l'ordinateur local.
2. Connectez le câble DVI-D au port d'entrée DVI de l'unité locale (CE610L). Branchez l'autre extrémité du câble dans un port d'entrée DVI de l'ordinateur local.
3. Branchez une extrémité du câble de catégorie 5e sur le port RJ-45 de connexion d'unité à unité de l'unité CE610. Branchez l'autre extrémité du câble de catégorie 5e sur le port RJ-45 de connexion d'unité à unité de l'unité distante (CE610R).
4. Branchez le câble de l'adaptateur secteur dans la prise d'alimentation de l'unité CE610L.
5. Utilisez un câble DVI pour connecter le port de sortie DVI de l'unité distante (CE610R) à votre moniteur.

6. Branchez les câbles des périphériques USB distants (souris, clavier et tout périphérique prenant en charge la norme USB 2.0) sur leurs ports respectifs sur la console distante CE610R.
7. Branchez le câble du second adaptateur secteur dans la prise d'alimentation de l'unité CE610R.

Fonctionnement

CE610L (unité locale) et CE610R (unité distante)

Voyant	Indication
Voyant d'alimentation (vert) (Power)	<ul style="list-style-type: none"> • S'allume en continu pour indiquer que le système est sous tension.
Voyant de liaison (vert) (Link)	<ul style="list-style-type: none"> • S'allume en continu pour indiquer que la connexion aux unités locale et distante est correcte. • Clignote pour signaler un problème au niveau de la connexion.

Voyant USB (vert)	<ul style="list-style-type: none"> • S'allume en continu pour indiquer que la connexion USB est correcte sur l'ordinateur hôte. • Clignote en vert pour indiquer que l'hôte est en mode de suspension. • Reste éteint pour indiquer que la liaison est inactive.
Voyant vidéo (vert)	<ul style="list-style-type: none"> • Clignote pour indiquer une activité vidéo normale. • S'allume en continu pour indiquer une activité vidéo HDCP. • Reste éteint pour indiquer qu'il n'y a pas d'activité vidéo.

Hardwareübersicht

CE610L (lokales Gerät) Vorder- und Rückseite

1. LED-Anzeigen (Betrieb, Verbindung, USB und Bild)
2. Port zur Firmwareaktualisierung
3. Buchse für Direktverbindung Gerät auf Gerät
4. DVI-D-Eingang
5. USB-Eingang, Typ B
6. Stromeingangsbuchse

CE610R (Gerät für Gegenstelle) Vorder- und Rückseite

1. LED-Anzeigen (Betrieb, Verbindung, USB und Bild)
2. Port zur Firmwareaktualisierung
3. Buchse für Direktverbindung Gerät auf Gerät
4. DVI-D-Ausgang
5. USB-Ports, Typ A
6. Stromeingangsbuchse

Hardware installieren

1. Verbinden Sie das USB-Kabel mit der USB-Buchse Typ B am lokalen Gerät (CE610). Verbinden Sie das andere Ende des Kabels mit der USB-Buchse Typ A des lokalen Computers.
2. Verbinden Sie das DVI-D-Kabel mit der DVI-Eingangsbuchse am lokalen Gerät (CE610L). Verbinden Sie das andere Ende des Kabels mit dem DVI-Eingang des lokalen Computers.
3. Verbinden Sie ein beliebiges Ende des Kat. 5e-Kabels mit dem Anschluss Unit to Unit RJ-45 des CE610. Verbinden Sie das andere Ende des Kat. 5e-Kabels mit dem Anschluss Unit to Unit RJ-45 des Gerätes der Gegenstelle (CE610R).
4. Verbinden Sie das Kabel des Netzteils mit der Stromeingangsbuchse am CE610L.
5. Verbinden Sie den DVI-Ausgang des Gerätes der Gegenstelle (CE610R) mit Ihrem Monitor. Verwenden Sie dazu ein DVI-Kabel.

6. Verbinden Sie die Kabel der USB-Geräte der Gegenstelle (Maus, Tastatur und andere Geräte, die USB 2.0 unterstützen) mit den USB-Buchsen des Gerätes der Gegenstelle CE610R.
7. Verbinden Sie das Kabel des zweiten Netzteils mit der Stromeingangsbuchse am CE610R.

Bedienung

CE610L (lokales Gerät) und CE610R (Gerät für die Gegenstelle)

LED-Anzeigen	Indication
Stromversorgung (grün)	<ul style="list-style-type: none"> • Leuchtet dauerhaft, wenn das System mit Strom gespeist wird.

Verbindung (grün)	<ul style="list-style-type: none"> • Leuchtet stetig, wenn die Verbindung zwischen dem lokalen und dem entfernten Gerät hergestellt wurde. • Blinkt, wenn ein Problem mit der Verbindung besteht.
USB (grün)	<ul style="list-style-type: none"> • Leuchtet stetig, wenn die USB-Verbindung zum Host-Computer hergestellt wurde. • Blinkt grün, wenn sich der Host im Suspend-Modus befindet. • Leuchtet nicht, wenn keine Verbindung besteht.
Bild (grün)	<ul style="list-style-type: none"> • Blinkt, wenn eine normale Bildübertragung stattfindet. • Leuchtet stetig, wenn eine HDCP-Bildübertragung stattfindet. • Leuchtet nicht, wenn kein Bild übertragen wird.

Presentación del hardware

Unidad local CE610L – Vistas anterior y posterior

1. Indicadores (Alimentación, Conexión, USB e Imagen)
2. Puerto para actualizaciones del firmware
3. Puerto de unidad a unidad
4. Puerto de entrada DVI-D
5. Entrada USB de tipo B
6. Entrada de alimentación

Unidad remota CE610R – Vistas anterior y posterior

1. Indicadores (Alimentación, Conexión, USB e Imagen)
2. Puerto para actualizaciones del firmware
3. Puerto de unidad a unidad
4. Puerto de salida DVI-D
5. Puertos USB de tipo A
6. Entrada de alimentación

Instalar el hardware

1. Conecte el cable USB a la toma USB de tipo B de la unidad local (CE610). Enchufe el otro extremo del cable en el puerto de tipo A de la computadora local.
2. Conecte el cable DVI-D a la toma DVI de la unidad local (CE610L). Enchufe el otro extremo del cable en el puerto DVI de la computadora local.
3. Conecte un extremo del cable de Cat. 5e al puerto Unit to Unit RJ-45 de la unidad CE610. Conecte el otro extremo del cable de Cat. 5e al puerto Unit to Unit RJ-45 de la unidad remota (CE610R).
4. Conecte el cable del adaptador de alimentación a la entrada de alimentación del CE610L.
5. Conecte la salida DVI de la unidad remota (CE610R) al monitor. Para ello, emplee un cable DVI.

6. Conecte los cables de los dispositivos USB remotos (mouse, teclado y cualquier otro dispositivo USB 2.0 compatible) a los puertos USB de la unidad remota CE610R.
7. Conecte el cable del segundo adaptador de alimentación a la entrada de alimentación del CE610R.

Funcionamiento

CE610L (unidad local) y CE610R (unidad remota)

Indicador LED	Indicación
Alimentación (verde)	<ul style="list-style-type: none"> • Se ilumina cuando el sistema está recibiendo corriente eléctrica.
Enlace (verde)	<ul style="list-style-type: none"> • Se ilumina cuando la conexión entre la unidad local y la remota se ha establecido. • Parpadea cuando existe un problema de conexión.

USB (verde)	<ul style="list-style-type: none"> • Se ilumina cuando la conexión USB con la computadora se ha establecido. • Parpadea de color verde cuando la computadora ha pasado al modo de suspensión. • Está apagado cuando no hay conexión.
Imagen (verde)	<ul style="list-style-type: none"> • Parpadea para indicar la transferencia normal de información de imagen. • Se enciende para indicar la transferencia de imágenes con datos HDCP. • Está apagado cuando no se transfiriere ninguna imagen.

Hardware

CE610L (unità locale) – lato anteriore e posteriore

1. LED (alimentazione, link, USB e video)
2. Porta per l'aggiornamento del firmware
3. Porta da unità a unità
4. Porta ingresso DVI-D
5. Porta USB di tipo B
6. Presa d'alimentazione

CE610R (unità remota) – lato anteriore e posteriore

1. LED (alimentazione, link, USB e video)
2. Porta per l'aggiornamento del firmware
3. Porta da unità a unità
4. Porta uscita DVI-D
5. Porte USB di tipo A
6. Presa d'alimentazione

Installazione dell'hardware

1. Collegare il cavo USB alla porta USB di tipo B sull'unità locale (CE610) e l'altra estremità alla porta USB di tipo A del computer locale.
2. Collegare il cavo DVI-D alla porta d'ingresso DVI sull'unità locale (CE610L) e l'altra estremità alla porta d'ingresso DVI del computer locale.
3. Inserire un'estremità del cavo Cat 5e nella porta RJ-45 da unità a unità del CE610. Inserire l'altra estremità del cavo Cat 5e nella porta RJ-45 da unità a unità dell'unità remota (CE610R).
4. Inserire il cavo dell'alimentatore nella presa d'alimentazione del CE610L.
5. Collegare con un cavo DVI l'uscita DVI sull'unità remota (CE610R) al monitor.

6. Inserire i cavi provenienti dai dispositivi USB remoti (mouse, tastiera e qualsiasi dispositivo USB 2.0) nelle relative porte sull'unità remota (CE610R).
7. Inserire il cavo del secondo alimentatore nella presa d'alimentazione del CE610R.

Funzionamento

CE610L (unità locale) e CE610R (unità remota)

LED	Indicazione
Alimentazione (verde)	<ul style="list-style-type: none"> • Rimane acceso fisso per indicare che il sistema è alimentato.
Collegamento (verde)	<ul style="list-style-type: none"> • Rimane acceso fisso per indicare che il collegamento con l'unità locale e quella remota funziona. • Lampeggia per indicare che il collegamento presenta dei problemi.

USB (verde)	<ul style="list-style-type: none"> • Lampeggia per indicare che il collegamento USB sul computer host funziona. • Lampeggia in verde per indicare che l'host è in sospensione • Se spento, indica che il collegamento non è attivo.
Video (verde)	<ul style="list-style-type: none"> • Lampeggia per indicare la normale attività video. • Rimane acceso fisso per indicare l'attività video HDCP. • Se spento, indica assenza di attività video.

