

## Amplifier Probe Instruction Sheet

### Specifications

#### Power requirements

One 9 Volt battery

#### Battery Life

(Alkaline, 540mA-hr)  
50 hours typical

#### Probe tip resistance

1,000 ohms min

#### Input Impedance

5.7M ohm

#### Voltage Gain

37dB

#### Dimensions

9.2 x 1.7 x 1.2 inches  
(233.7 x 66 x 3.05 cm)

#### Weight

5.0 oz. with battery  
(141 grams)

### Features

- The Amplifier Probe is designed to identify and trace wires or cables within a group without damaging the insulation
- Works with any Tone Generator (62-160) to identify wires
- Battery cap allows quick and easy 9 volt battery replacement
- Volume control for increased sensitivity and adjustable to suit work environment
- Recessed ON/OFF button prevents battery drain
- Battery low indicator
- 9 volt battery included

#### ⚠ Warning!

Do not touch to live AC circuits. This could cause an extreme shock hazard and damage the AMPLIFIER PROBE.

### Instructions for Use

- To trace a tone, connect the tone generator:
  - In working cables that are terminated:** Connect one lead of the IDEAL Tone Generator (62-160) to a terminated wire or cable and the other test lead to earth or equipment ground (i.e. electrical box or conduit). (See Fig. 1)
  - In non-working or unterminated cables:** Connect one test lead of an IDEAL Tone Generator (62-160) to an unterminated wire and the other test lead to another unterminated wire.
- Press and hold the black ON/OFF button to turn on the amplifier probe.
- Adjust volume control to suit the environment. Volume can be increased to overcome noise or decreased to reduce interference.
- Hold tip of amplifier probe near wires or cables to be identified. The signal will be loudest on the wire or cable with the generator attached to it. (Reception of the tone may be improved by separating the wires or cables from the group)

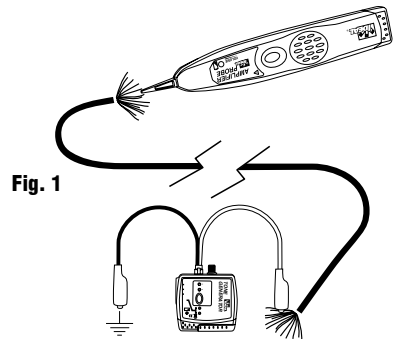
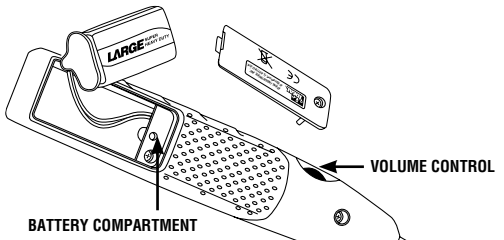
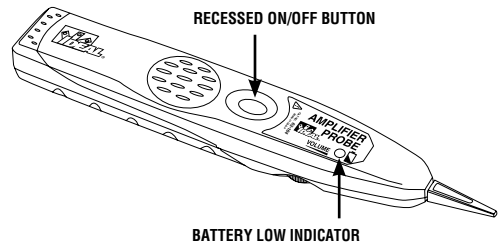
### Battery Replacement

Replace the battery when the battery low LED stays continuously on when the ON button is being pressed.

1. Unscrew battery compartment
2. Remove and replace battery
3. Replace screw on battery compartment

### Replacement Parts

LA-4145 Standard Point Probe Tip



## Sonda de amplificador Hoja de instrucciones

### Especificaciones

#### Requisitos de energía

Una pila de 9 voltios

#### Duración de la pila

(alcalina, 540 mA-h)  
50 horas típico

#### Resistencia de la punta de la sonda

1000 ohmios min

#### Impedancia de entrada

5,7 M ohmios

#### Ganancia de voltaje

37dB

#### Dimensiones

9,2" x 1,7" x 1,2"  
(23,4 x 6,6 x 3 cm)

#### Peso

5 onzas (141 g) con la pila

### Características

- La sonda del amplificador está diseñada para identificar y rastrear conductores o cables dentro de un grupo sin dañar el aislamiento.
- Funciona con cualquier generador de tonos (62-120) para identificar cables.
- Tapa de la pila que permite un reemplazo rápido y sencillo de la pila de 9 voltios.
- Control de volumen para mayor sensibilidad y ajustable para adaptarse al entorno de trabajo.
- Botón empotrado de ENCENDIDO/APAGADO que impide el drenaje de la pila.
- Indicador de pila poco cargada.
- Se incluye una pila de 9 voltios.

#### ⚠ ¡Advertencia!

No lo ponga en contacto con circuitos activos de CA. Esto puede causar un peligro extremo de electrocución y daños en la SONDA DEL AMPLIFICADOR.

### Instrucciones de empleo

- Para rastrear un tono, conecte el generador de tonos:
  - En cables que funcionan terminados:** Conecte un cable del generador de tonos IDEAL (62-160) a un conductor o cable terminado y el otro cable de prueba a tierra o conexión a tierra del equipo (es decir, caja eléctrica o conducto). (Vea la Fig. 1)
  - En cables que no funcionan o sin terminar:** Conecte un cable de prueba a un generador de tonos IDEAL (62-160) a un cable sin terminar y el otro cable de prueba a otro cable sin terminar.
- Pulse y mantenga pulsado el botón negro de ENCENDIDO/APAGADO para encender la sonda amplificadora.
- Ajuste el control de volumen para adaptarse al entorno. Se puede aumentar el volumen para superar el ruido o disminuirlo para reducir la interferencia.
- La punta de la sonda del amplificador junto a los conductores o cables que se vayan a identificar. La señal será más ruidosa en el conductor o cable con el generador conectado al mismo. (La recepción del tono puede mejorarse separando los conductores o cables del grupo)

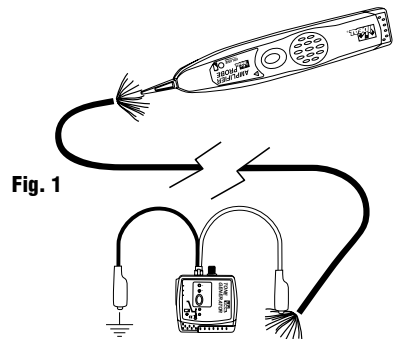
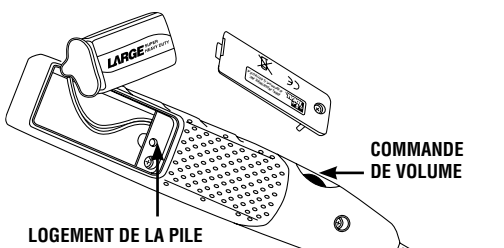
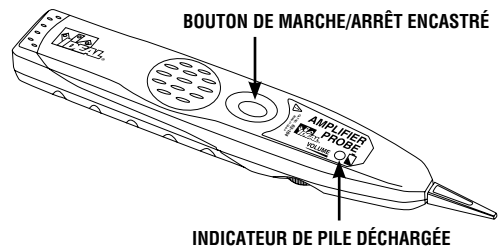
### Reemplazo de la pila

Reemplace la pila cuando el LED de pila poco cargada esté continuamente encendido siempre que esté pulsado el botón de ENCENDIDO.

1. Desatornille el compartimiento de la pila
2. Quite y reemplace la pila
3. Vuelva a colocar el tornillo del compartimiento de la pila.

### Piezas de repuesto

Punta de sonda plana estándar LA-4145



## Fiche technique

### Alimentation

Une pile de 9 voltios

**Durée de la pile (alcaline, 540 mA-h)**  
50 heures caractéristique

### Résistance de la pointe de sonde

1000 ohms mini

### Impédance d'entrée

5,7 M ohm

### Gain de tension

37dB

### Dimensions

23,4 x 6,6 x 3 cm  
(9,2 x 1,7 x 1,2 po)

### Poids

141 g (5 oz) avec la pile

## Caractéristiques

- La Sonde amplificatrice est conçue pour identifier et dépister les fils ou câbles d'un groupe sans endommager l'isolant.
- Marche avec n'importe quel Générateur de tonalité (62-160) pour identifier les fils.
- Capuchon de pile permettant un remplacement rapide et facile de la pile de 9 voltios.
- Commande du volume pour une sensibilité accrue et réglable pour répondre aux besoins du milieu de travail.
- Bouton de MARCHE/ARRÊT en retrait qui évite le vidage de la pile.
- Indicateur d'épuisement de la pile.
- Pile de 9 voltios comprise.

### ⚠ Avertissement!

Ne pas raccorder à des circuits CA sous tension. Cela pourrait présenter un risque extrême d'électrocution et endommager la SONDE AMPLIFICATRICE.

### Mode d'emploi

1. Pour dépister une tonalité, connecter le générateur de tonalité:

#### **Dans les câbles de service qui sont raccordés:**

Connecter un conducteur du Générateur de tonalité IDEAL (62-160) à un fil ou câble raccordé et l'autre conducteur à la terre ou à la masse du matériel (c.-à-d. boîtier ou canalisation électrique). (Voir Fig. 1)

#### **Dans les câbles hors service ou non raccordés:**

Connecter un conducteur d'essai de Générateur de tonalité IDEAL (62-160) à un fil non raccordé et l'autre conducteur d'essai à un autre fil non raccordé

2. Appuyer sur le bouton de MARCHE/ARRÊT noir pour allumer la sonde amplificatrice.
3. Régler le volume de façon à ce qu'il corresponde au milieu de travail. Le volume peut être augmenté pour noyer le bruit ou diminué pour réduire le parasitage.
4. Approcher le pointe de la sonde amplificatrice des fils ou câbles à identifier. Le signal sera le plus bruyant sur le fil ou le câble sur lequel le générateur est connecté. (La réception de la tonalité pourra être améliorée en séparant les fils ou les câbles du groupe)

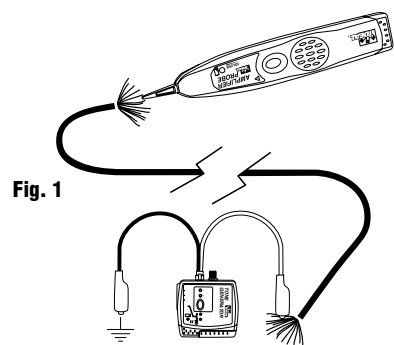
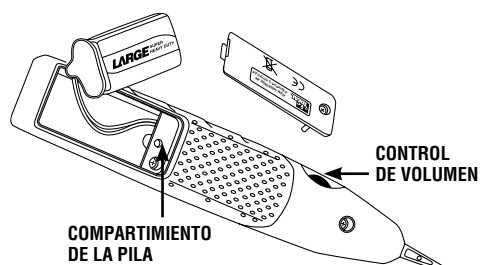
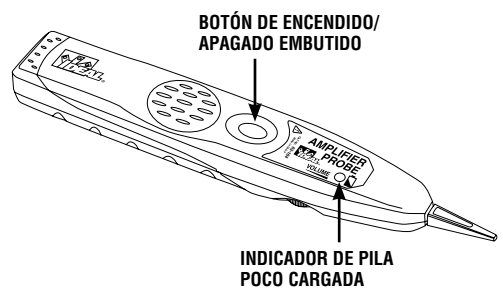
### Remplacement de la pile

Remplacer la pile quand la DEL de décharge de la pile demeure allumée en continu ou quand on appuie sur le bouton de MARCHE.

1. Dévisser le couvercle du logement de pile
2. Retirer et remplacer la pile
3. Remonter la vis sur le logement de pile

### Pièce détachées

LA-4145 Pointe de sonde standard



205 Westwood Ave  
Long Branch, NJ 07740  
1-877-742-TEST (8378)  
Fax: (732) 222-7088  
salesteam@Tequipment.NET