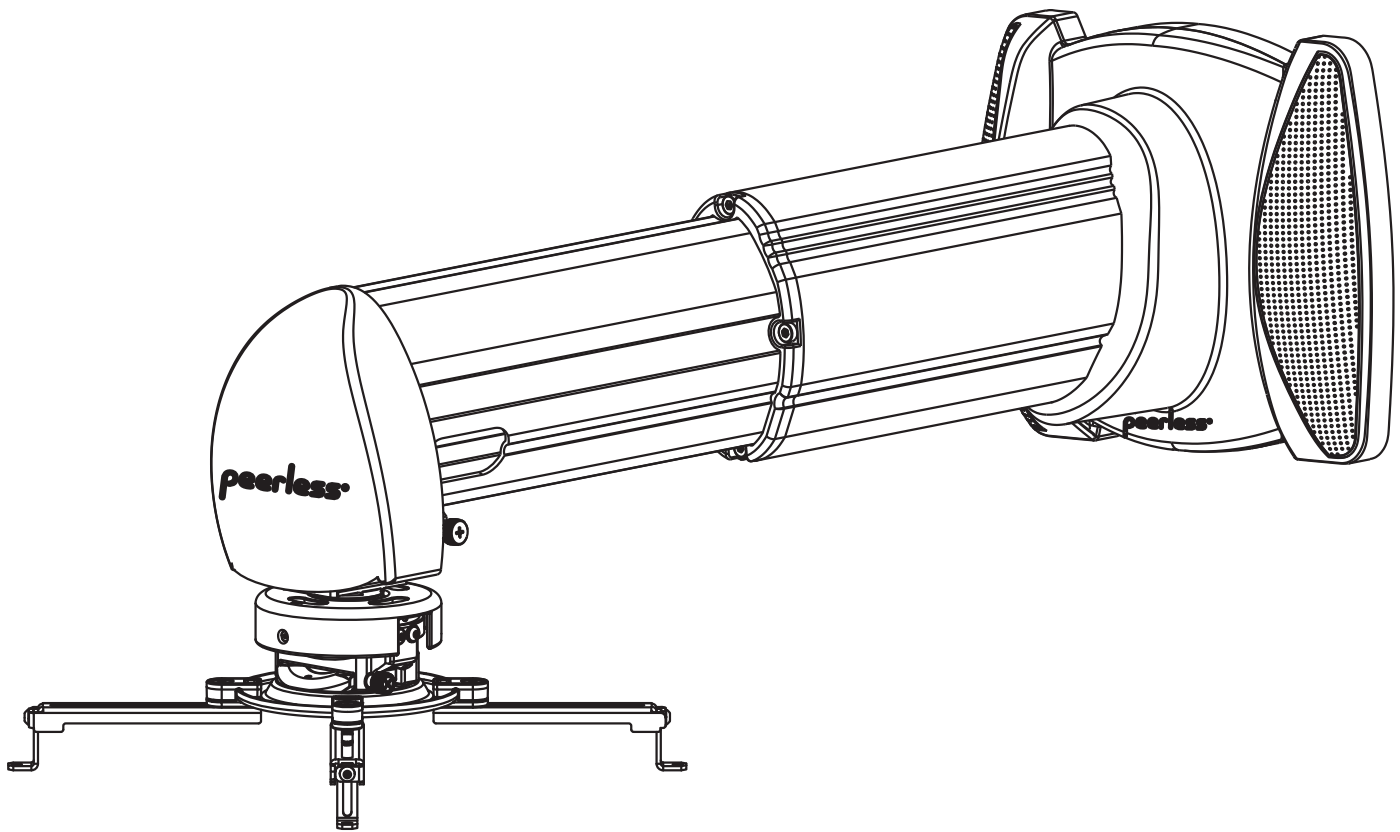


Installation and Assembly: Universal Short Throw Projector Wall Arm

Models: PSTA-600, PSTA-1200, PSTA-1600



Max UL Load Capacity:
25 lb (11.3 kg)

Note: Read entire instruction sheet before you start installation and assembly.

⚠ WARNING

- Do not begin to install your Peerless product until you have read and understood the instructions and warnings contained in this Installation Sheet. If you have any questions regarding any of the instructions or warnings, for US customers please call Peerless customer care at 1-800-865-2112, for all international customers, please contact your local distributor.
- This product should only be installed by someone of good mechanical aptitude, has experience with basic building construction, and fully understands these instructions.
- Make sure that the supporting surface will safely support the combined load of the equipment and all attached hardware and components.
- Never exceed the Maximum UL Load Capacity. See page one.
- Always use an assistant or mechanical lifting equipment to safely lift and position equipment.
- Tighten screws firmly, but do not overtighten. Overtightening can damage the items, greatly reducing their holding power.
- This product is intended for indoor use only. Use of this product outdoors could lead to product failure and personal injury.
- This product was designed to be installed on the following wall construction only;

WALL CONSTRUCTION

- Solid Concrete
- Cinder Block
- Brick
- Other or unsure?

HARDWARE REQUIRED

- Included
- Included
- Contact Qualified Professional (not evaluated by UL)
- Contact Qualified Professional

Tools Needed for Assembly

- level
- drill
- 13/32" (10mm) drill bit for solid concrete or cinder block
- phillips screwdriver

Table of Contents

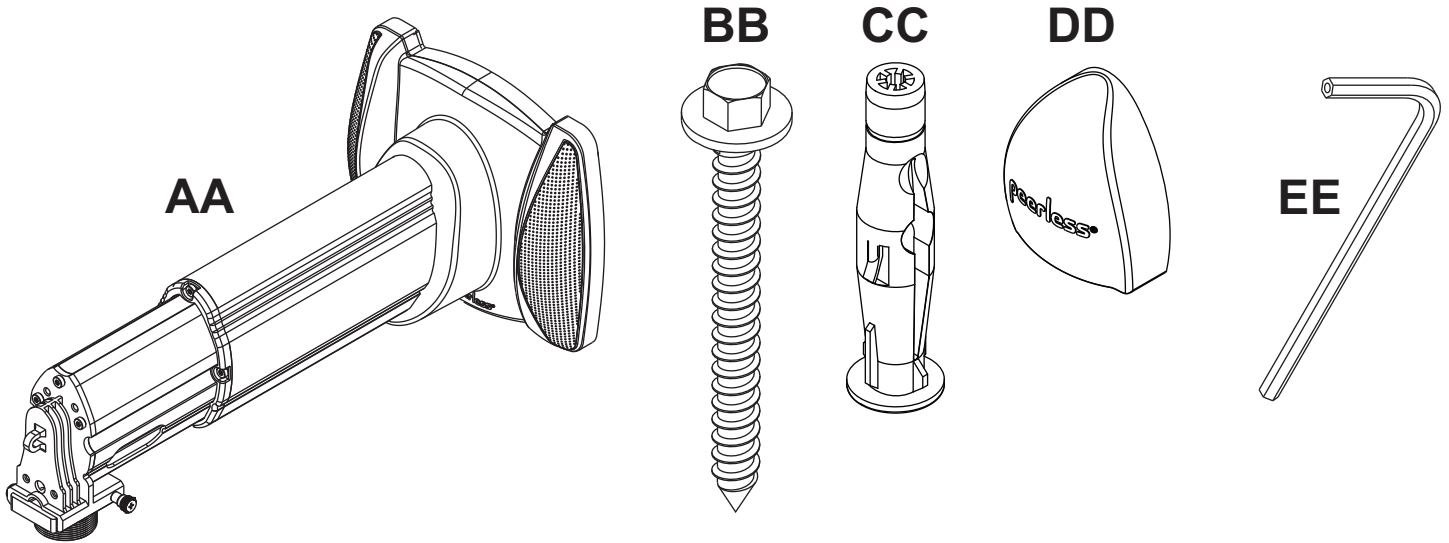
Parts List.....	3
Installation to Solid Concrete/Cinder Block	4
Installing Projector Mount Assembly.....	5
Cable Management	6

Before you begin, make sure all parts shown are included with your product.

Parts List

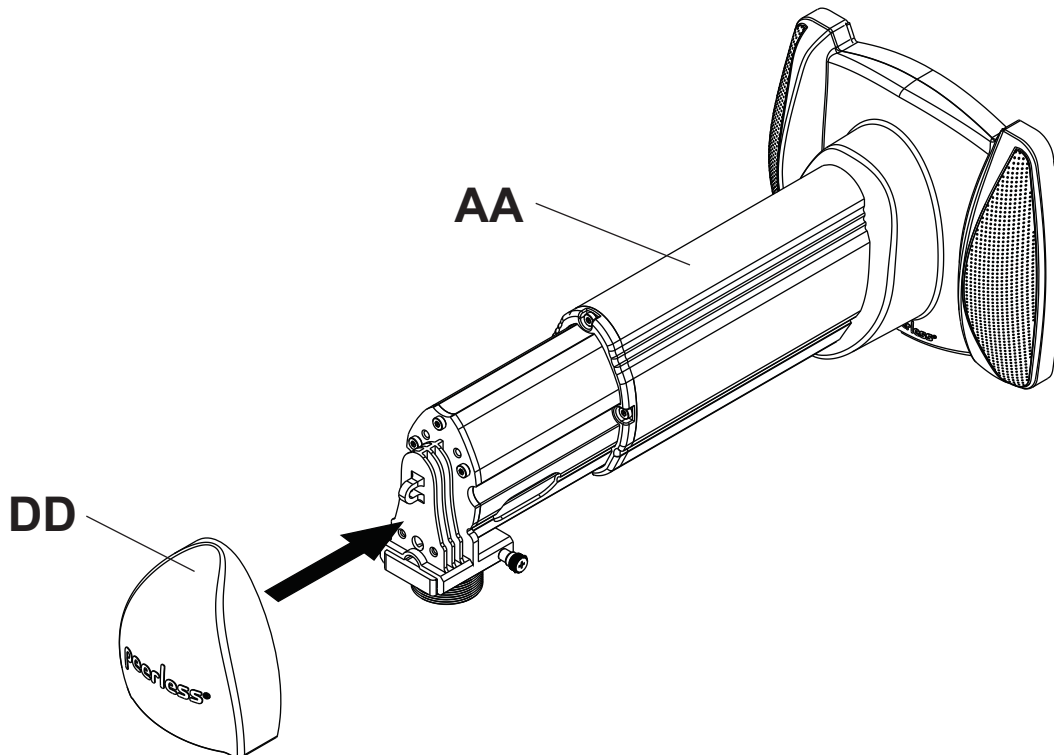
Description	Qty.	Part #
AA wall arm assembly	1	054-0180 (PSTA-600)
		054-0181 (PSTA-1200)
		054-0182 (PSTA-1600)
BB 5/16" x 3" wood screw	4	520-1243
CC 10mm concrete anchor	4	590-0321
DD plastic cap	1	590-1349
EE 4mm allen wrench	1	560-0782

Parts may appear slightly different than illustrated.



1

Install plastic cap (DD) onto wall arm assembly (AA).



Installation to Solid Concrete or Cinder Block

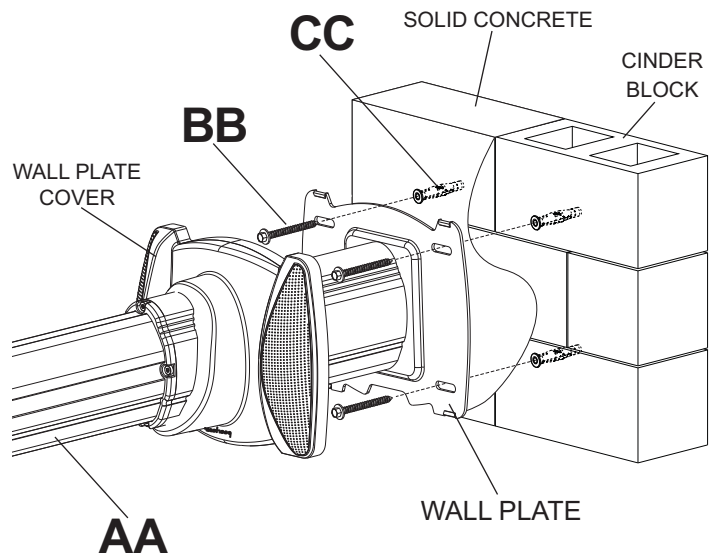
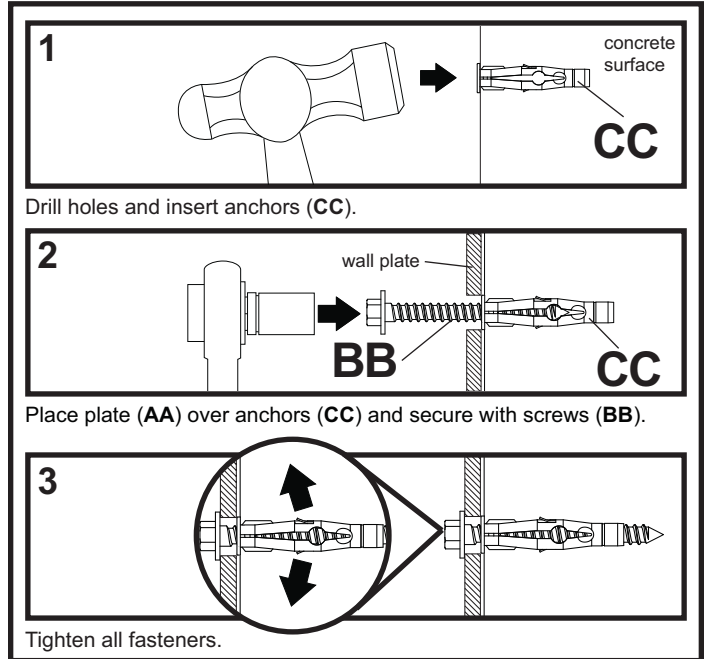
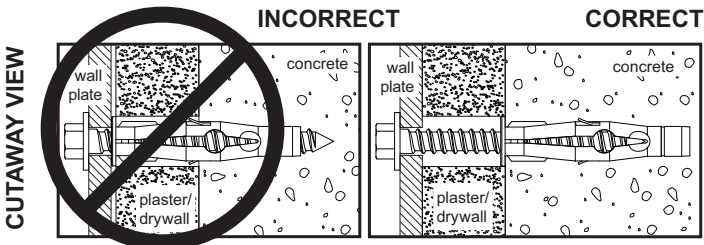
⚠ WARNING

- When installing Peerless wall mounts on cinder block, verify that you have a minimum of 1-3/8" (35 mm) of actual concrete thickness in the hole to be used for the concrete anchors. Do not drill into mortar joints! Be sure to mount in a solid part of the block, generally 1" (25 mm) minimum from the side of the block. Cinder block must meet ASTM C-90 specifications. It is suggested that a standard electric drill on slow setting is used to drill the hole instead of a hammer drill to avoid breaking out the back of the hole when entering a void or cavity.
- Concrete must be 2000 psi density minimum. Lighter density concrete may not hold concrete anchor.
- Make sure that the wall will safely support four times the combined load of the equipment and all attached hardware and components.

- 2** Pull wall plate cover away from wall plate.
- Make sure that wall plate is level, use it as a template to mark four mounting holes. Drill four 13/32" (10mm) dia. holes to a minimum depth of 3" (76mm). Insert anchors (**CC**) in holes flush with wall as shown right. Place wall plate over anchors and secure with 5/16" x 3" screws (**BB**). Level wall plate, then tighten all fasteners.

⚠ WARNING

- Tighten screws so that wall plate is firmly attached, but do not overtighten. Overtightening can damage screws, greatly reducing their holding power.
- Never tighten in excess of 80 in. • lb (9 N.M.).
- Always attach concrete expansion anchors directly to load-bearing concrete.
- Never attach concrete expansion anchors to concrete covered with plaster, drywall, or other finishing material. If mounting to concrete surfaces covered with a finishing surface is unavoidable (not evaluated by UL), the finishing surface must be counterbored as shown below. Be sure concrete anchors do not pull away from concrete when tightening screws. If plaster/drywall is thicker than 5/8" (16 mm), custom fasteners must be supplied by installer (not evaluated by UL).



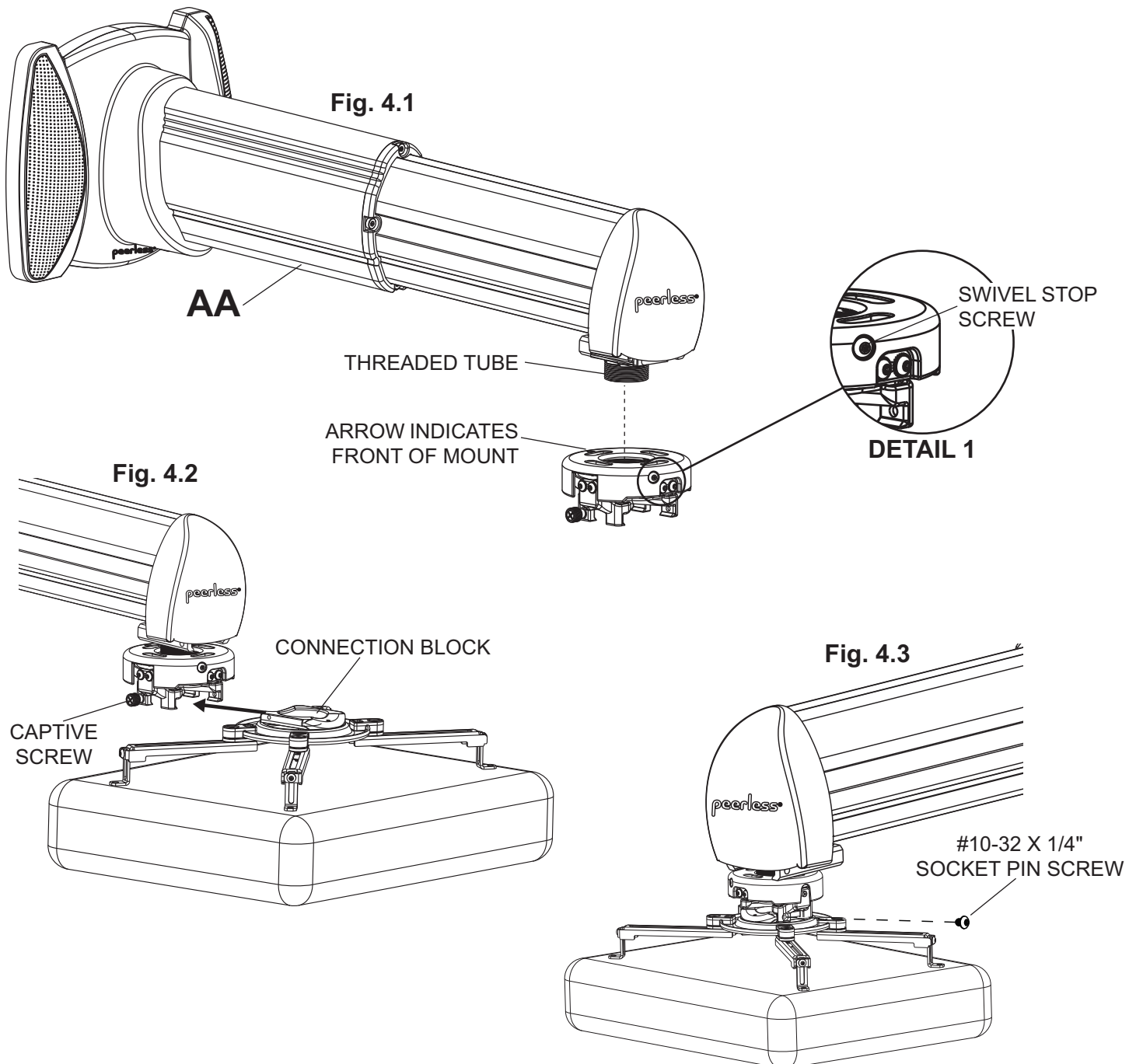
Installing Projector Mount Assembly

3 Follow steps detailed in instruction manual included with PRS-UNV for installation of projector mount assembly to projector.

4 Install projector mount assembly onto threaded tube with at least three turns as shown in figure 4.1. Tighten swivel stop screw as shown in detail 1 using 4mm security allen wrench (supplied with PRS-UNV). **NOTE:** Do not overtighten screw. Overtightening screw will damage threads making it difficult to separate products.

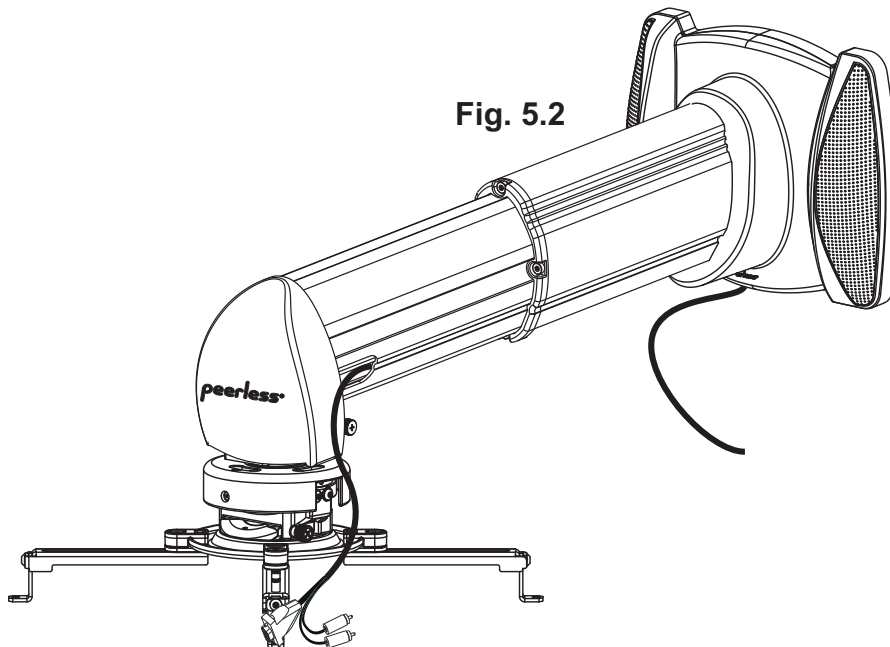
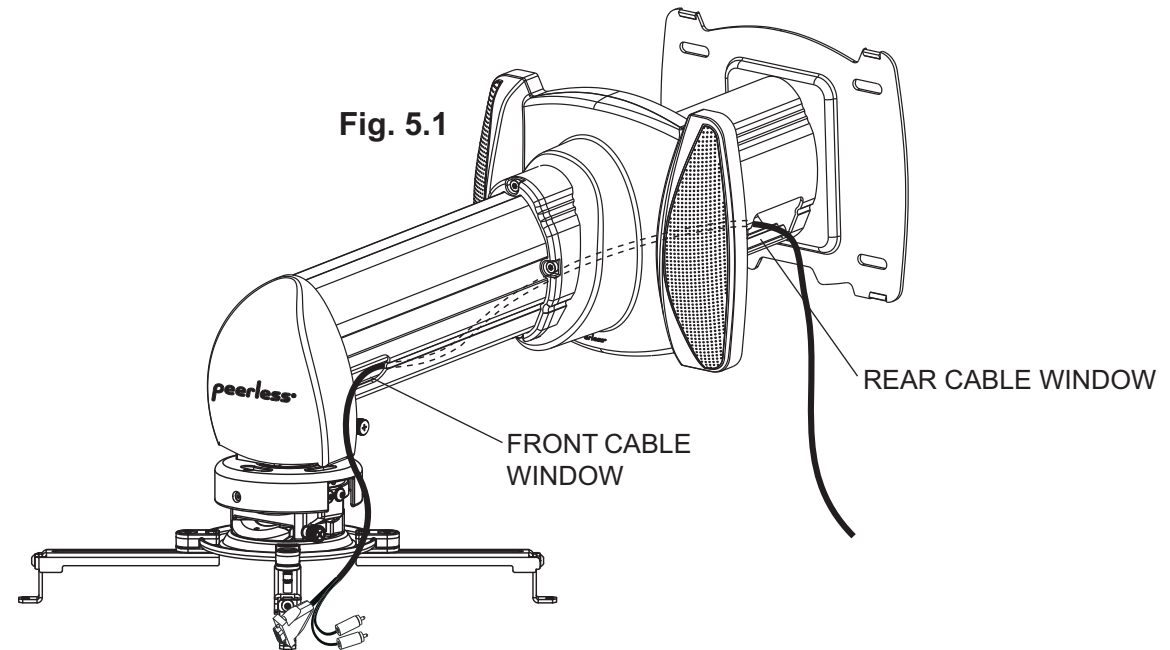
Slide connection block with projector into projector mount assembly as shown in figure 4.2. Push in and fully tighten captive screw to secure projector to projector mount assembly. Adjust wall arm assembly (AA) to desired projector throw distance.

For security installations, insert one #10-32 x 1/4" socket pin screw (supplied with PRS-UNV) through projector mount assembly and into connection block as shown in figure 4.3. Tighten screw with 4mm security allen wrench.



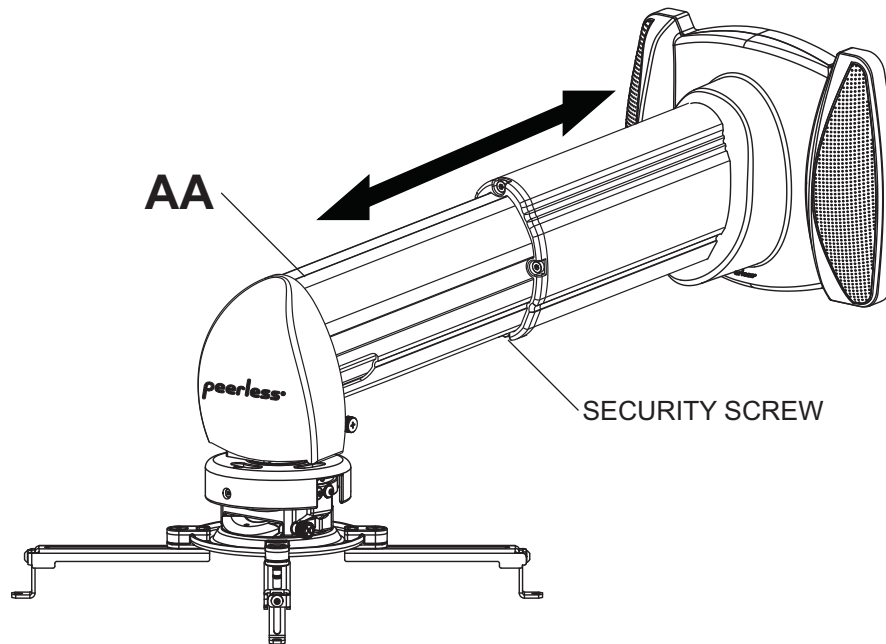
Cable Management

- 5 Route projector cables through front cable window and out rear cable window as shown in figure 5.1.
Slide wall plate cover back against wall and snap into place as shown in figure 5.2.



Projector Adjustment

- 6** Loosen security screw on bottom of wall arm assembly (**AA**) using allen wrench (**EE**). Adjust extension of arm to desired position and retighten security screw.



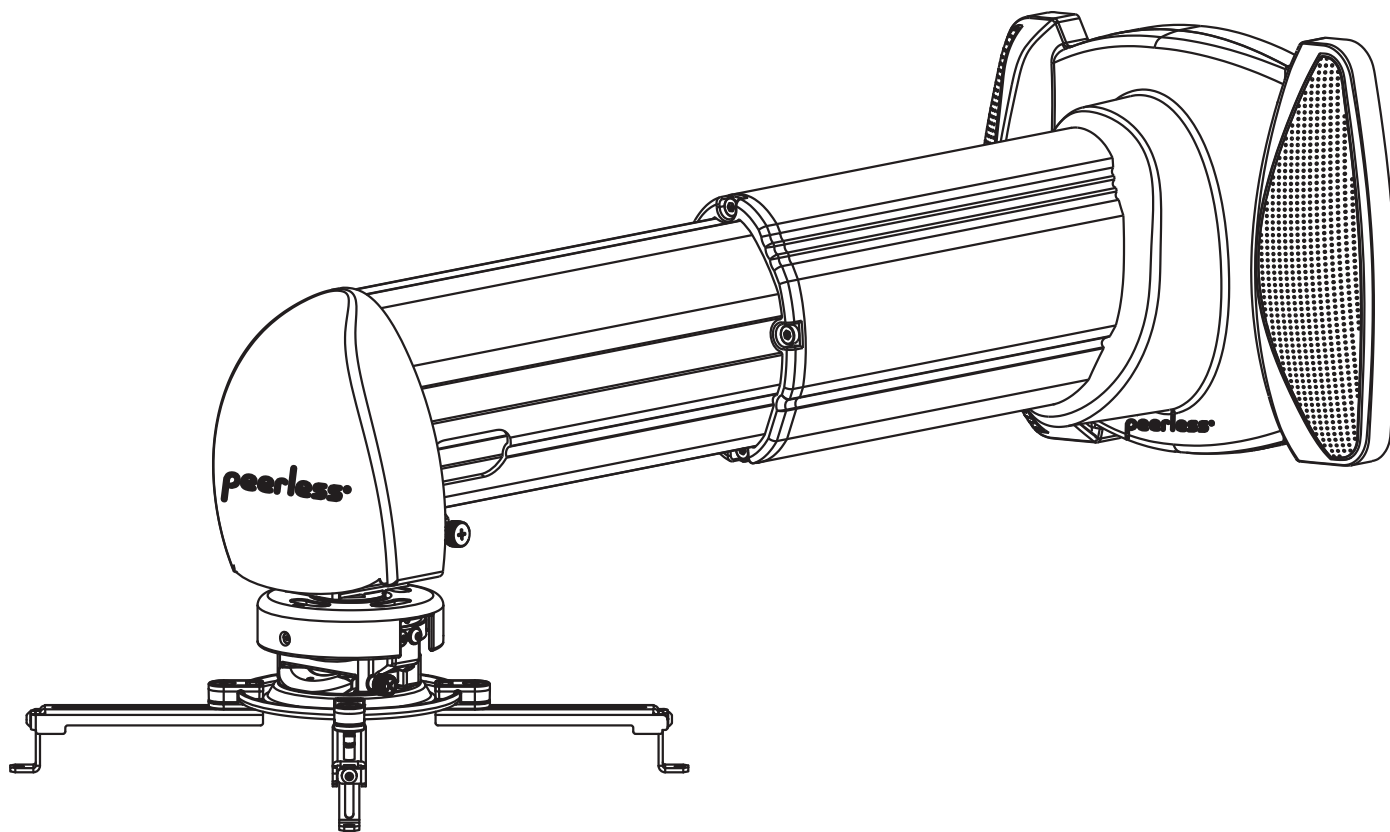
- 7** Follow steps detailed in instruction manual included with PRS-UNV for adjusting the projector pitch, roll and swivel.



Instalación y Ensamblaje:

Brazo de Pared Universal para Proyectoros de Distancia Corta

Modelos: PSTA-600, PSTA-1200, PSTA-1600



Máxima capacidad de UL carga:
25 lb (11.3 kg)

NOTA: Lea toda la hoja de instrucciones antes de iniciar la instalación y el montaje.

⚠ ADVERTENCIA

- No comience a instalar su producto de Peerless hasta haber leído y entendido las instrucciones y las advertencias contenidas en la Hoja de Instalación. Si tiene alguna pregunta acerca de cualquiera de las instrucciones o las advertencias, por favor, llame a Servicio al Cliente de Peerless al 1-800-865-2112 si está en EE. UU. Si es un cliente internacional, por favor, comuníquese con su distribuidor local.
- Este producto sólo debe ser instalado por una persona que tenga una buena aptitud mecánica, que tenga experiencia en construcción básica de edificios y que entienda estas instrucciones en su totalidad.
- Asegúrese de que la superficie de apoyo sostendrá, con seguridad, la carga combinada del equipo y todos los fijadores y componentes.
- Nunca sobrepase la capacidad máxima de soportar carga de UL. Vea la página 8.
- Siempre cuente con la ayuda de un asistente o utilice un equipo mecánico de izar para levantar y colocar el equipo con más seguridad.
- Apriete los tornillos con firmeza, pero no en exceso. Apretarlos en exceso puede dañar los artículos y puede disminuir significativamente su fuerza de fijación.
- Este producto está diseñado para uso en interiores solamente. Utilizar este producto en exteriores podría causar fallas del producto y lesiones a individuos.
- Este producto fue diseñado para ser instalado en paredes con la siguiente construcción solamente:

CONSTRUCCIÓN DE LA PARED

- Concreto macizo
- Bloque de hormigón de escorias
- Ladrillo
- Otra superficie o no está seguro?

SUJETADORES NECESARIOS

- Incluido
- Incluido
- Comuníquese con un profesional calificado (no evaluados por UL)
- Comuníquese con un profesional calificado

Herramientas necesarias para el ensamblaje

- nivel
- taladro
- broca de 13/32" (10mm) para paredes de concreto y de bloque de hormigón de escorias
- destornillador phillips

Tabla de Contenido

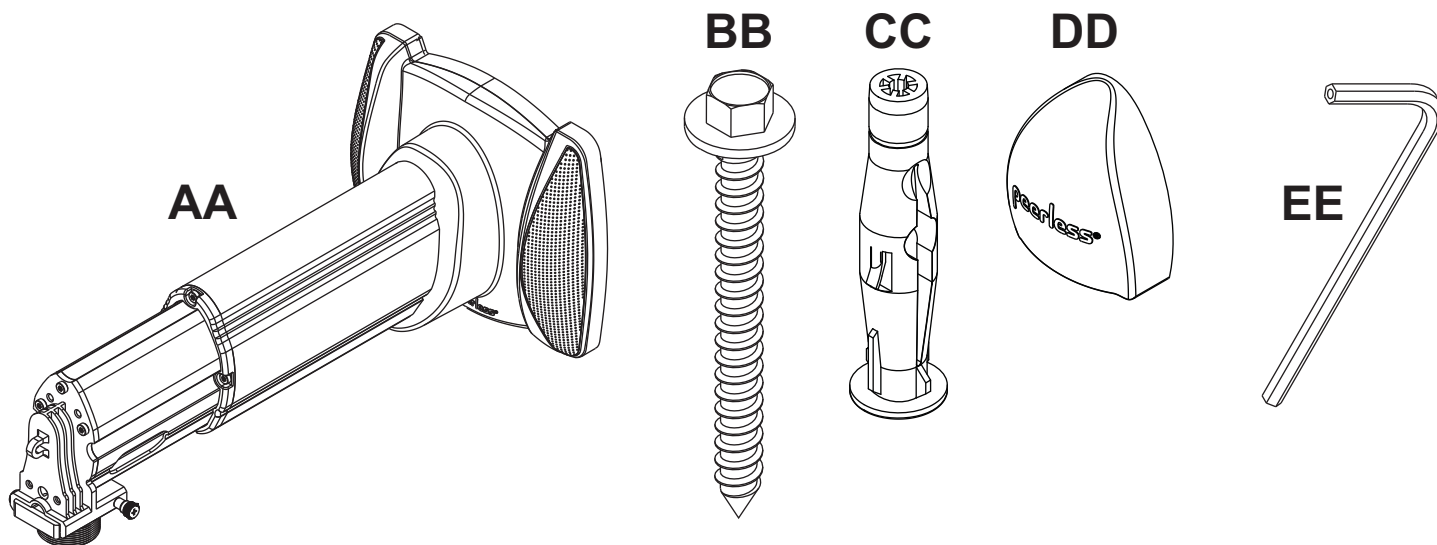
Lista de Piezas	10
Instalación en una Pared de Concreto o de Bloques de Hormigón de Escorias.....	11
Instalar la Unidad del Soporte Para Proyectores	12
Manejo de los Cables	13

Antes de comenzar, coteje la lista de piezas para asegurarse de que se han incluido todas las piezas.

Lista de piezas

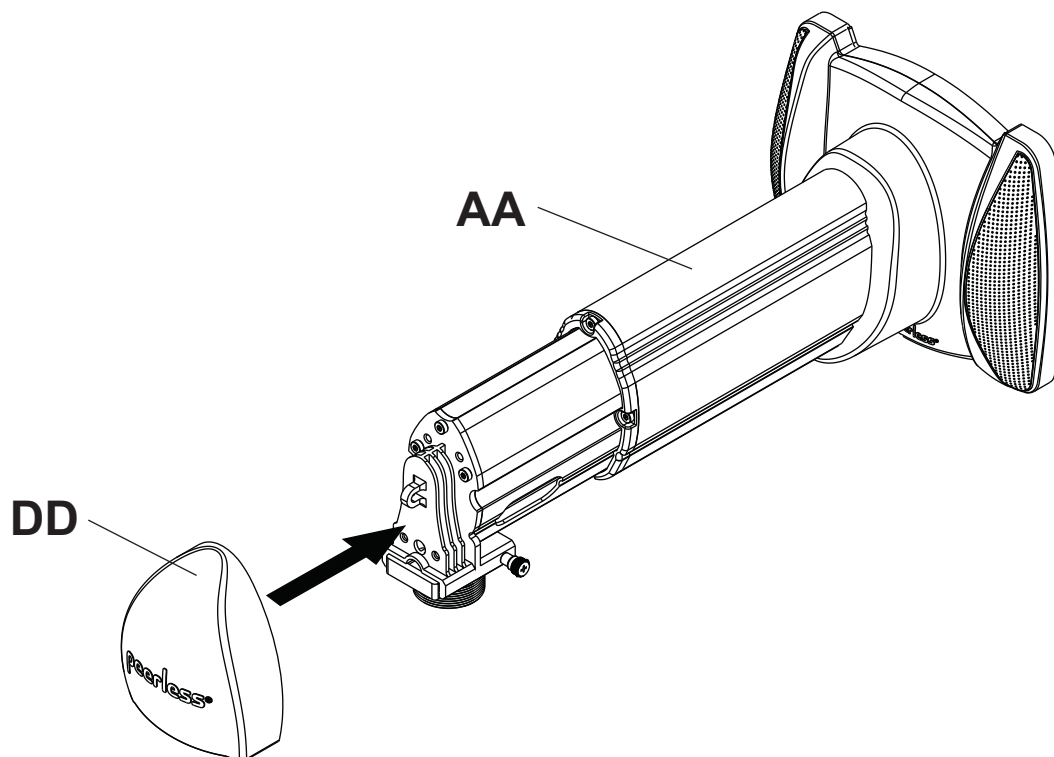
Descripción	Cant.	Nº de pieza
AA brazo de pared	1	054-0180 (PSTA-600) 054-0181 (PSTA-1200) 054-0182 (PSTA-1600)
BB tornillos para madera de 5/16" x 3"	4	520-1243
CC concreto anclajes 10mm	4	590-0321
DD tapa de plástico	1	590-1349
EE llave allen 4mm	1	560-0782

Las piezas pueden verse un poco distintas a la ilustración.



1

Instale la tapa de plástico (DD) en conjunto de brazo de pared (AA).

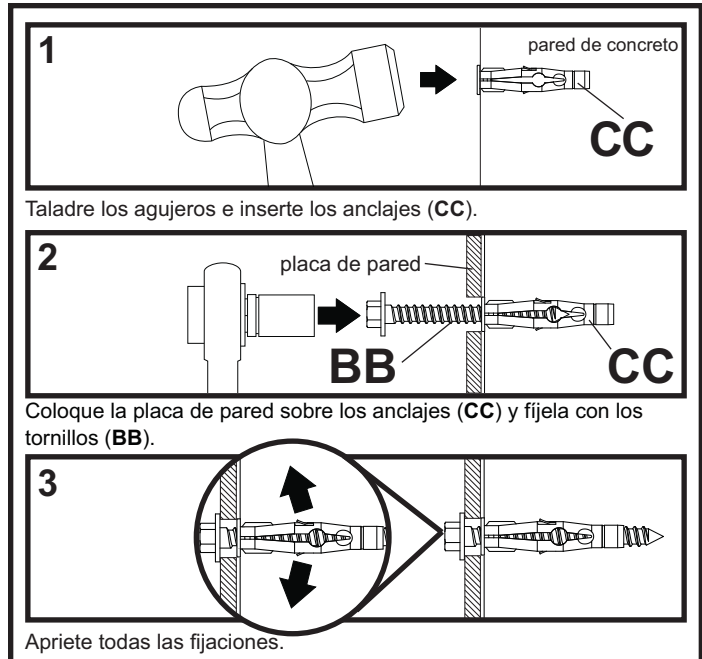


⚠ ADVERTENCIA

- Cuando vaya a instalar soportes de pared de Peerless en bloques de hormigón de escorias, asegúrese de que cuente con una capa de concreto de un grosor mínimo de 1-3/8" en el agujero, que pueda usar para los anclajes para concreto. ¡No taladre en juntas de argamasa! Asegúrese de hacer la instalación en la parte sólida del bloque, por lo general, a un mínimo de 1" (25 mm) del extremo del bloque. Los bloques de hormigón de escorias tienen que cumplir las especificaciones de la ASTM C-90. Se sugiere utilizar un taladro eléctrico convencional a baja velocidad para hacer el agujero en vez de un taladro percutor para no perforar el fondo del agujero al entrar en un vacío o una cavidad.
- El concreto tiene que tener una densidad mínima de 2,000 psi. Es posible que un concreto de menos densidad no sostenga el anclaje para concreto.
- Asegúrese de que la superficie de apoyo sostendrá, con seguridad, la carga combinada del equipo y todos los fijadores y componentes.

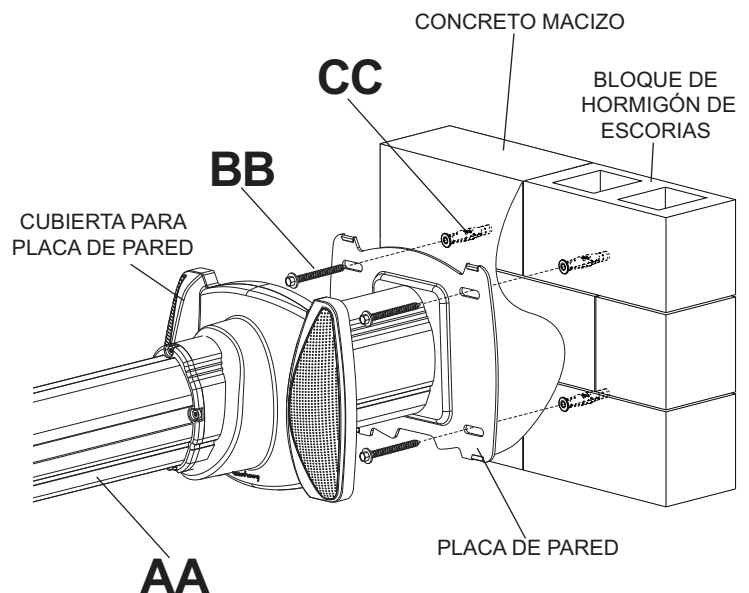
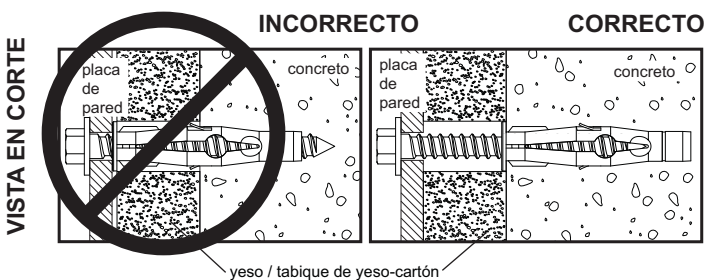
2

Tire de la cubierta de la placa de pared y sepárela de la placa de pared. Asegúrese de que la placa de pared esté nivelada y utilícela como plantilla para marcar cuatro agujeros de montaje. Taladre cuatro agujeros de 13/32" (10mm) de diámetro con una profundidad mínima de 3" (76mm). Inserte los anclajes (CC) en los agujeros a ras con la pared, como se muestra (a la derecha). Coloque la placa de pared sobre los anclajes y fíjela con los tornillos de 5/16" x 3" (BB). Nivele la placa de pared y apriete todos los tornillos.



⚠ ADVERTENCIA

- Apriete los tornillos de manera que la placa de pared se fije firmemente, pero no en exceso. Apretarlos en exceso puede dañar los tornillos y puede disminuir significativamente su fuerza de fijación.
- Nunca apriete a más de 80 pulg-lb (9 N•m).
- Siempre fije los anclajes para concreto directamente en la pared que sostiene la carga.
- Nunca fije los anclajes para concreto a una pared de concreto recubierta con yeso, tabique de yeso-cartón u otro material de acabado. Si es inevitable hacer la instalación en una superficie de concreto recubierta con una superficie de acabado (no evaluados por UL), la superficie de acabado tiene que ser escariada, como se muestra abajo. Asegúrese de que los anclajes para concreto no se separen del concreto cuando apriete los tornillos. Si el grosor de la capa de yeso o tabique de yeso-cartón tiene un grosor mayor de 5/8", el instalador tiene que suministrar las fijaciones especiales (no evaluados por UL).



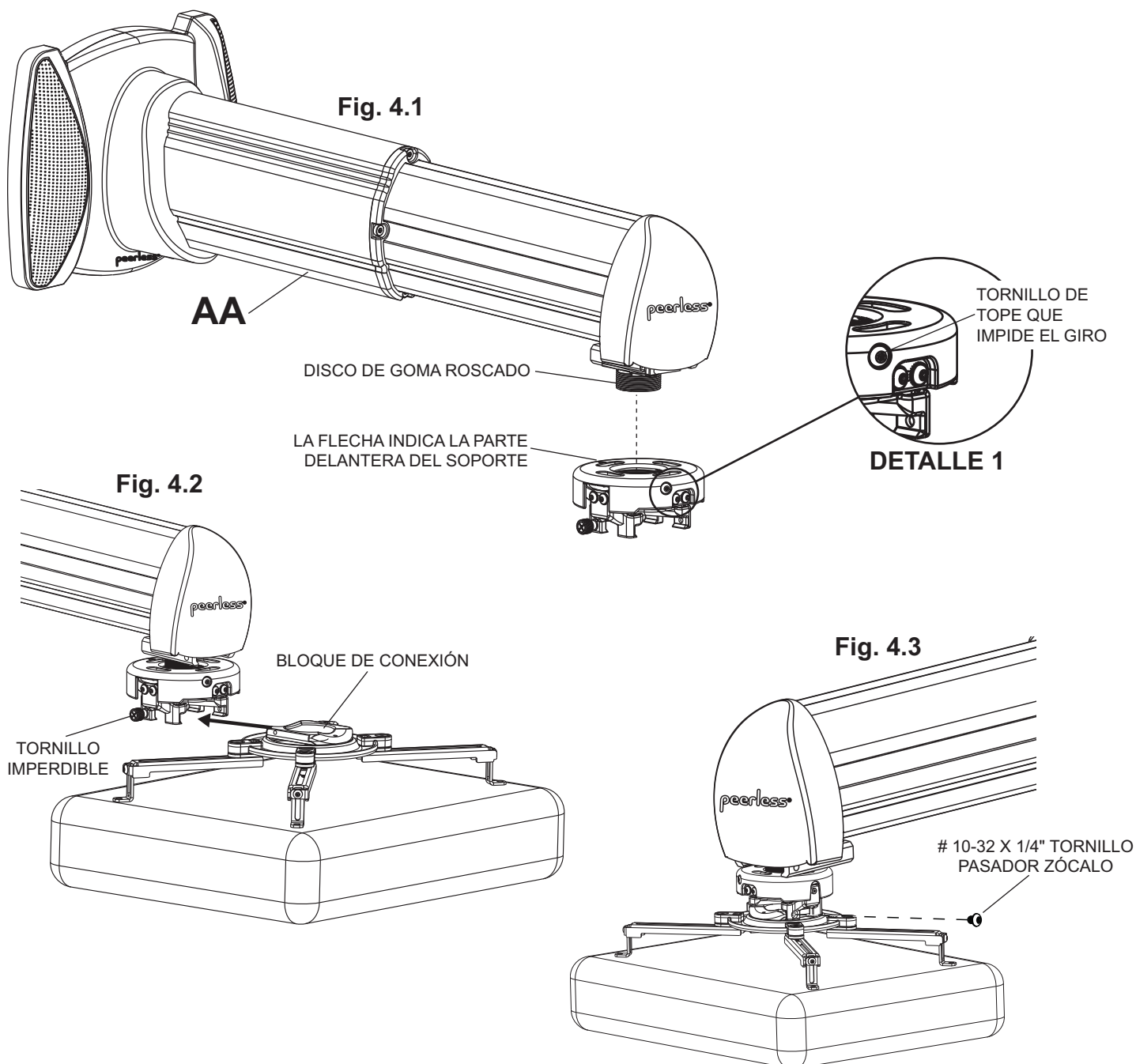
Instalar la Unidad del Soporte para Proyectores

3 Siga los pasos indicados en el manual de instrucciones incluido con el PRS-UNV para instalar la unidad del soporte para proyectores al proyector.

4 Instale la unidad del soporte para proyectores en el disco de goma roscado con al menos tres vueltas, como se muestra en la figura 4.1. Apriete el tornillo de tope que impide el giro, como se muestra en el detalle 1, utilizando la llave allen de seguridad de 4mm (suministrado con el PRS-UNV). **NOTA:** No apriete el tornillo en exceso. Apretarlo en exceso dañará las roscas y hará que sea difícil separar los productos.

Deslice el bloque de conexión junto con el proyector ya instalado para que entre en la unidad del soporte para proyectores, como se muestra en la figura 4.2. Empuje el tornillo imperdible hacia adentro y aprételo para asegurar el proyector en la unidad del soporte para proyectores. Ajuste la unidad del brazo de pared (AA) a la distancia de proyección deseada.

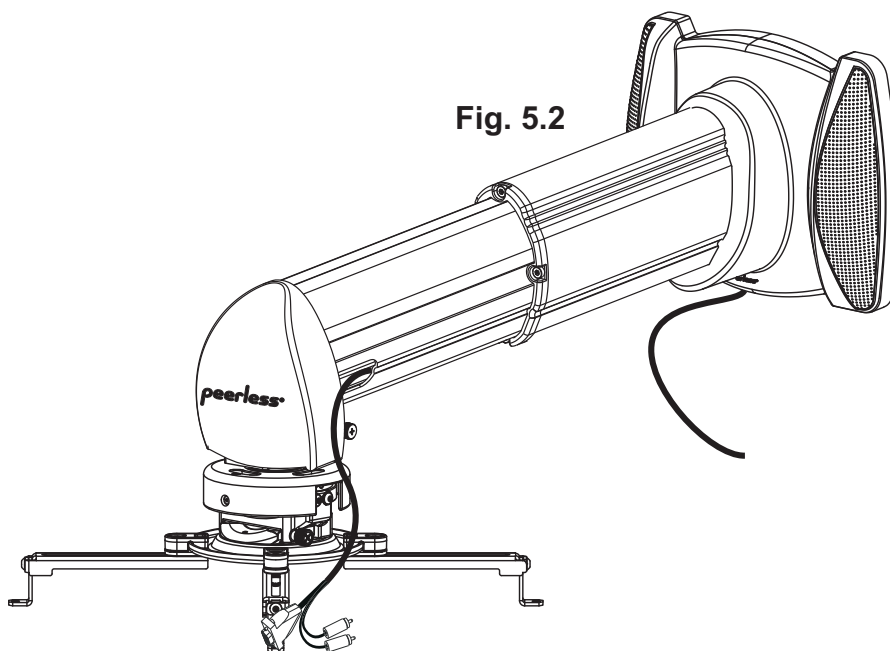
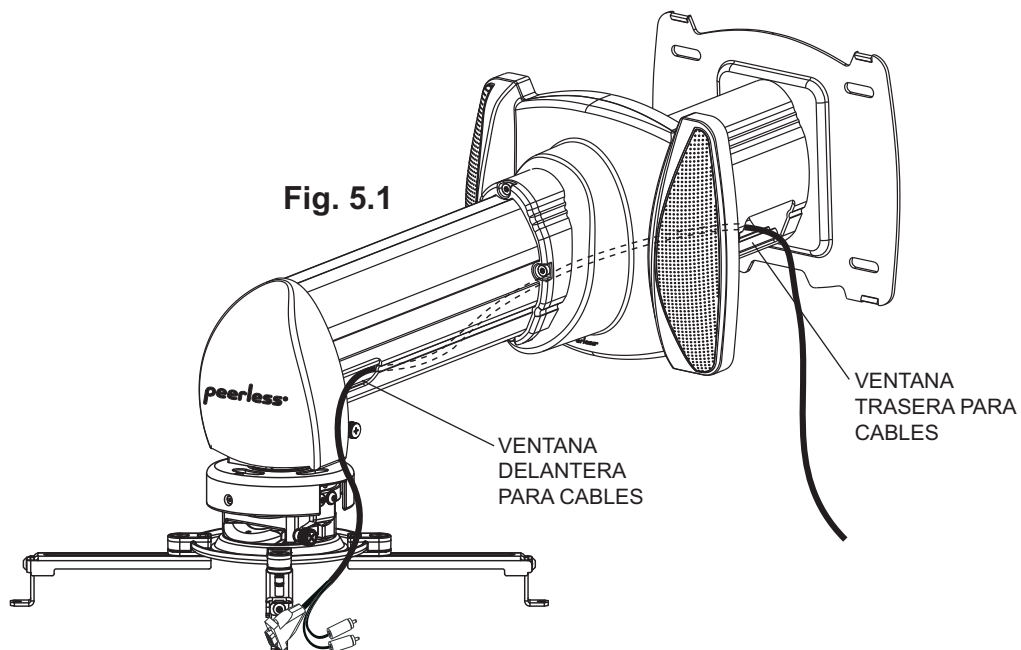
Para instalaciones de seguridad, un inserto # 10-32 x 1/4" tornillo pasador zócalo (suministrado con el PRS-UNV) a través del soporte para proyectores y en el bloque de conexión como se muestra en la figura 4.3. Apriete el tornillo con una llave Allen de 4mm de seguridad.



Manejo de los Cables

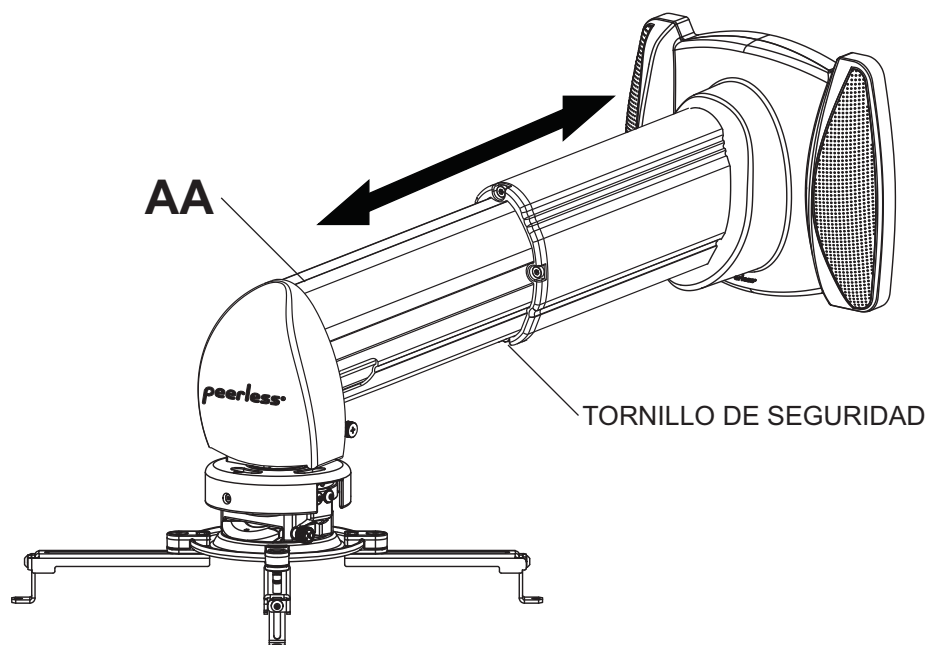
- 5** Acomode los cables del proyector para que entren por la ventana delantera para cables y salgan por la ventana trasera para cables como se muestra en la figura 5.1.

Presione la cubierta plástica de la placa de pared hasta que encaje en su lugar como se muestra en la figura 5.2.



Alinear el Proyector

- 6** Aflojar el tornillo de seguridad en la parte inferior de montaje del brazo de pared (AA) con una llave allen (EE).
Ajuste la extensión del brazo a la posición deseada y vuelva a apretar el tornillo de seguridad.

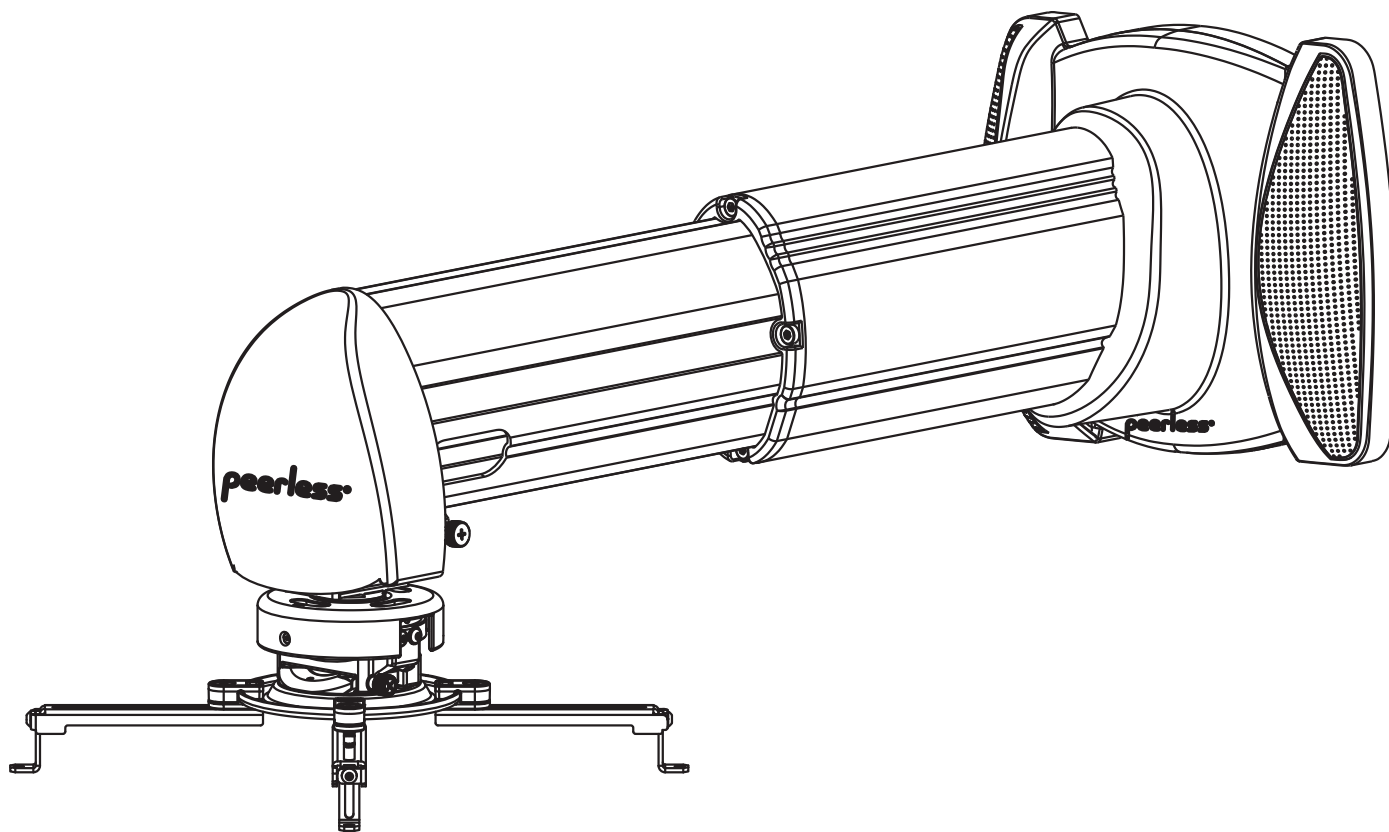


- 7** Siga los pasos detallados en el manual de instrucciones incluido con el PRS-UNV para ajustar el tono del proyector, rodar y girar.

peerless-AV

Installation et montage : Bras Mural Universel Court pour Projecteur

Modeles: PSTA-600, PSTA-1200, PSTA-1600



Capacité de charge UL maximale:
25 lb (11.3 kg)

Remarque : lisez entièrement la fiche d'instructions avant de commencer l'installation et l'assemblage.

⚠ AVERTISSEMENT

- Ne commencez pas à installer votre produit Peerless avant d'avoir lu et assimilé les instructions et les avertissements contenus dans cette fiche d'installation. Pour toute question concernant les instructions ou les avertissements, veuillez appeler le service à la clientèle de Peerless au 1-800-865-2112; tous les clients internationaux sont priés de contacter leur distributeur local.
- Ce produit doit être installé uniquement par quelqu'un possédant une bonne aptitude à la mécanique, une expérience de la construction immobilière et ayant bien compris ces instructions.
- Assurez-vous que la surface de support puisse soutenir sans danger la charge totale de l'équipement ainsi que des pièces et composants qui y sont attachés.
- Ne dépassez jamais la capacité de charge maximum établie UL. Reportez-vous à la page 15.
- Pour lever et positionner l'équipement en toute sécurité, faites-vous toujours aider par une autre personne ou utilisez un dispositif de levage mécanique.
- Serrez fermement les vis, mais sans excès. Un serrage excessif peut endommager les composants et en réduire considérablement la capacité de support.
- Ce produit est conçu uniquement pour un usage intérieur. L'utilisation de ce produit à l'extérieur peut causer une défaillance du produit et des blessures corporelles.
- Ce produit a été conçu uniquement pour une installation sur les types de murs ci-dessous :

TYPE DE MUR

- Béton plein
- Bloc de béton de mâchefer
- Brique
- Autre, ou vous n'êtes pas sûr ?

PIÈCES DE FIXATION REQUISES

- Incluses
- Incluses
- Contacteur un professionnel qualifié (non évalué UL)
- Contacteur un professionnel qualifié

Outils nécessaires au montage

- niveau
- perceuse
- foret de 13/32 po (10mm) pour les murs à block de béton
- tournevis phillips

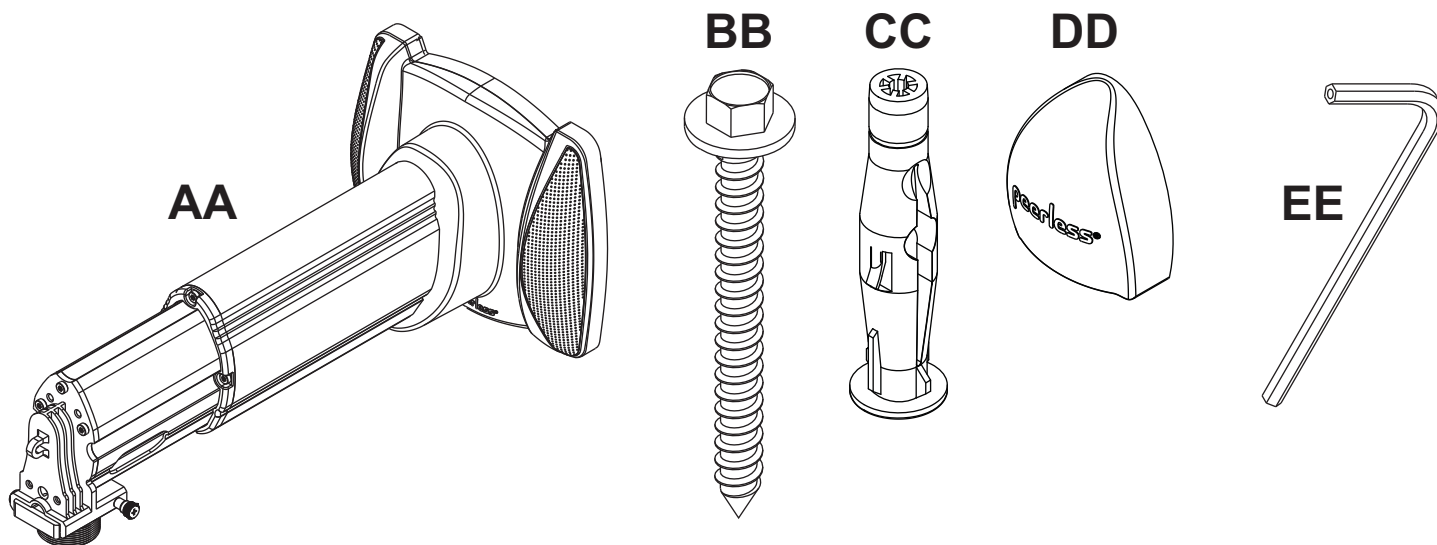
Table des matières

Liste des Pièces	17
Installation sur du Béton/Bloc de Béton.....	18
Assemblage du Support de Projecteur.....	19
Gestion des Câbles	20

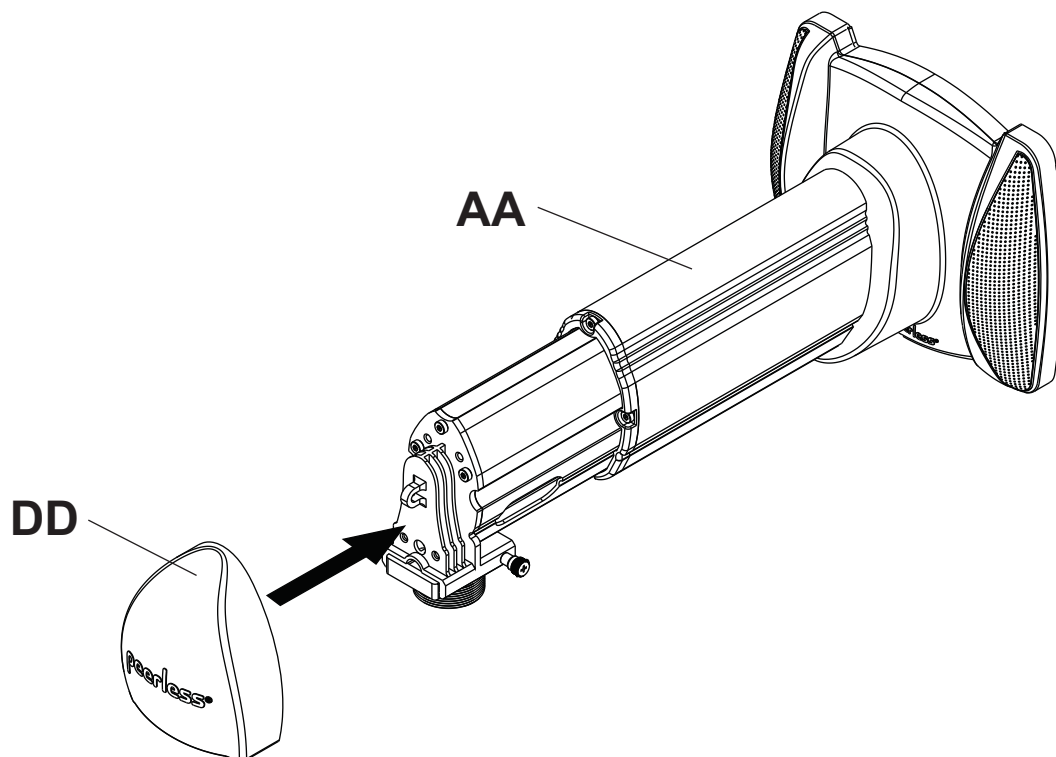
Avant de commencer, veuillez à ce que toutes les pièces énumérées soient incluses.

Liste des pièces		
Description	Qté	N° pièces
AA bras mural	1	054-0180 (PSTA-600) 054-0181 (PSTA-1200) 054-0182 (PSTA-1600)
BB vis à bois 5/16" x 3"	4	520-1243
CC cheville d'ancrage 10mm	4	590-0321
DD capuchon en plastique	1	590-1349
EE clé allen 4mm	1	560-0782

Les pièces peuvent différer légèrement de l'illustration.



1 Installez capuchon en plastique (**DD**) sur l'ensemble de bras mural (**AA**).



Installation sur du Béton Plein ou un Bloc de Béton de Mâchefer

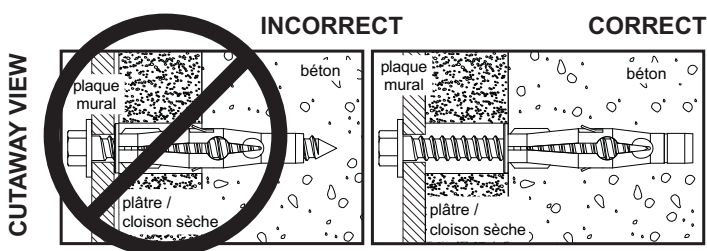
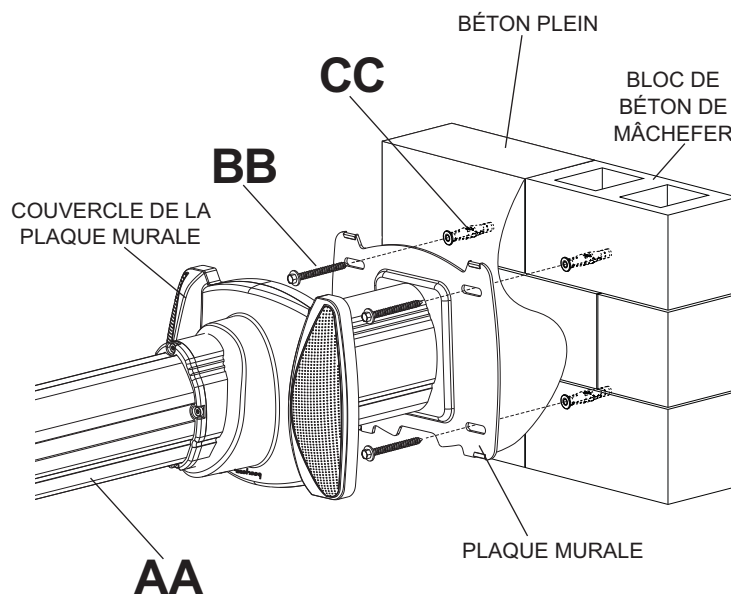
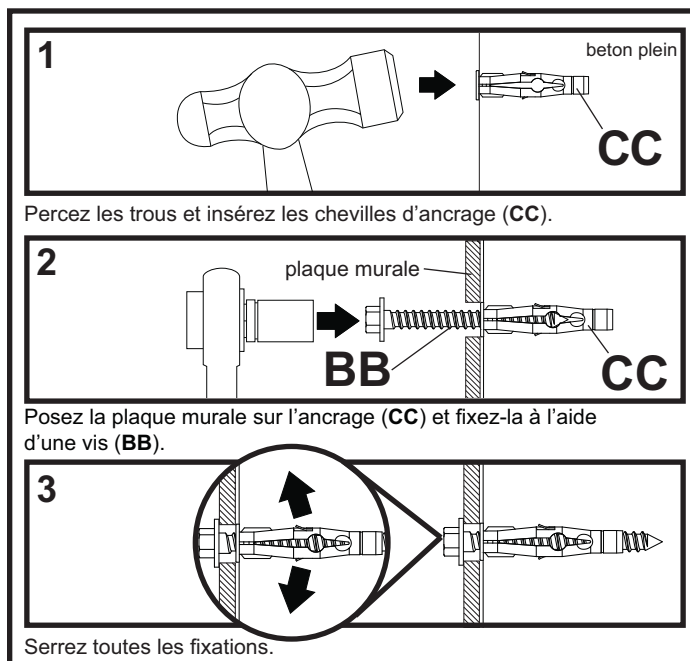
▲ AVERTISSEMENT

- Si vous installez des montures murales Peerless sur un bloc de béton de mâchefer, vérifiez que vous disposez d'une épaisseur de béton d'au moins 0,34 cm (1 3/8 po) dans le trou destiné aux ancrages de béton. Ne percez pas dans les joints de mortier ! Veillez à effectuer le montage dans une partie pleine du bloc, généralement à au moins 2,5 cm (1 po) du côté du bloc. Le bloc de béton de mâchefer doit être conforme aux spécifications de l'ASTM C-90. Pour percer le trou, il est conseillé d'utiliser une perceuse électrique standard sur un réglage bas au lieu d'un marteau perforateur, afin d'éviter de briser la partie arrière du trou lorsque vous pénétrez un vide ou une cavité.
- Le béton doit avoir une densité minimale de 2 000 psi. Un béton de densité moindre risquerait de ne pas retenir un ancrage de béton.
- Assurez-vous que la surface de support pourra soutenir sans danger la charge combinée de l'équipement, de toute sa visserie et de tous ses composants.

- 2** Retirez le couvercle de la plaque murale.
- Assurez-vous que la plaque murale est de niveau et utilisez-la comme gabarit pour marquer l'emplacement des quatre trous de fixation. Percez quatre trous de 13/32 po (10mm) de dia. à une profondeur minimale de 3 po (76mm). Insérez les chevilles d'ancrage (CC) dans les trous au ras du mur comme illustré (à droite). Posez la plaque murale sur les chevilles d'ancrage et attachez-la à l'aide de vis 5/16 x 3 po (BB). Assurez-vous qu'elle est de niveau, puis serrez toutes les fixations.

▲ AVERTISSEMENT

- Serrez les vis de manière que la plaque murale soit fermement fixée, mais sans excès. Un serrage excessif peut endommager les vis et en réduire considérablement le pouvoir de maintien.
- Ne serrez jamais à plus de 9 Nm (80 po-lb).
- Fixez toujours des ancrages de béton directement sur du béton porteur.
- Ne fixez jamais d'ancrages sur du béton recouvert de plâtre, une cloison sèche ou autre matériau de finition. Si vous ne pouvez pas éviter d'effectuer le montage sur du béton recouvert d'une surface de finition (non évalué UL), celle-ci doit être chambrée, comme indiqué ci-dessous. Assurez-vous que les ancrages de béton ne se séparent pas du béton lorsque vous serrez les vis. Si l'épaisseur du plâtre / de la cloison sèche dépasse 1,5 cm (5/8 po), des fixations adaptées devront être fournies par l'installateur (non évalué UL).



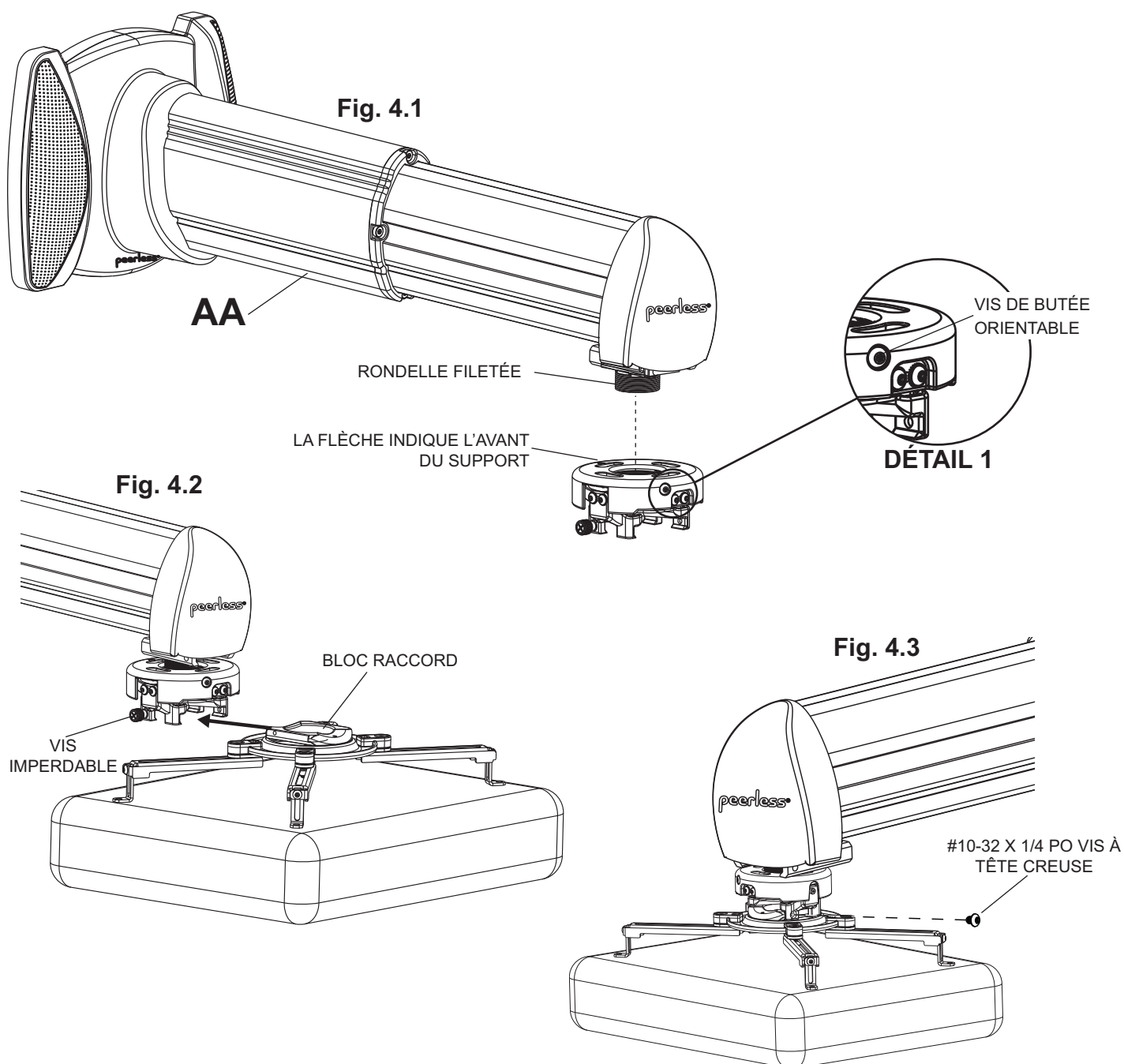
Assemblage du Support de Projecteur

3 Pour l'installation du support de projecteur au projecteur, suivre les étapes décrites dans le mode d'emploi inclus avec le PRS-UNV.

4 Installez le support de projecteur à la rondelle filetée avec au moins trois tours comme illustré à la figure 4.1. Serrez la vis de butée orientable comme illustré dans le dessin de détail 1 à l'aide de la clé de sécurité hexagonale de 4mm (fourni avec le PRS-UNV). **REMARQUE** : Ne serrez pas trop la vis. Cela pourrait endommager le filetage et rendre difficile le démontage du produit.

Faites glisser le bloc raccord fixé au projecteur dans le support du projecteur tel qu'illustré à la figure 4.2. Enfoncez et serrez la vis imperdable pour fixer le projecteur au support de projecteur. Réglez le bras mural (AA) à la distance de projection souhaitée.

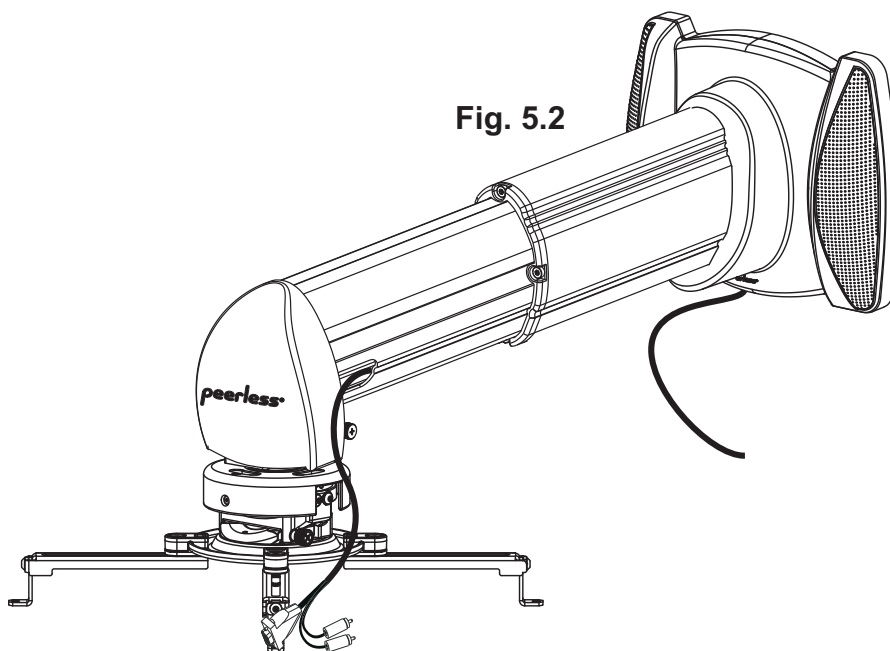
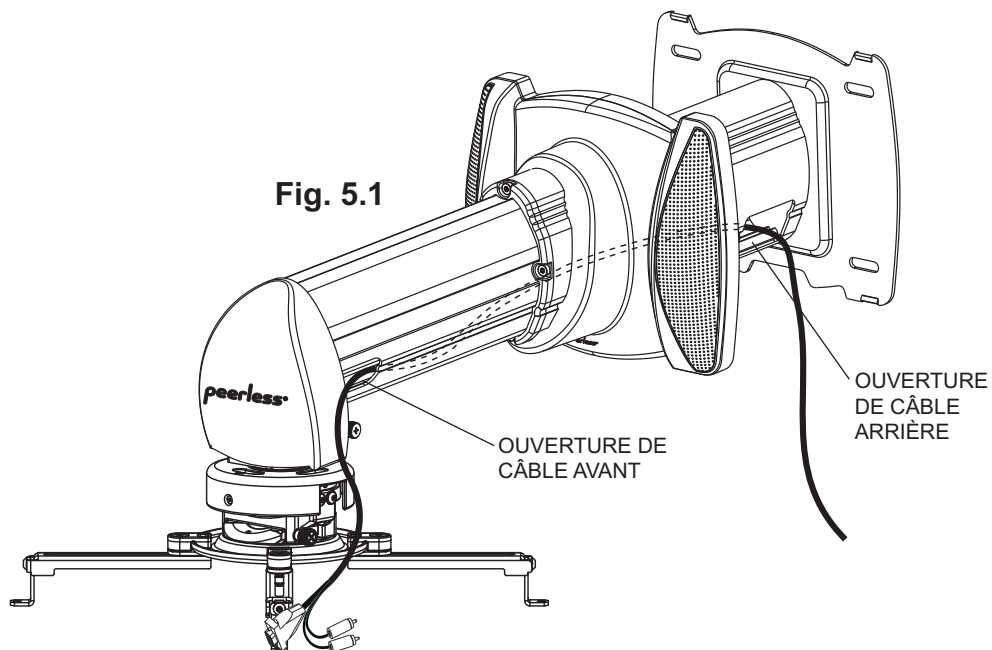
Pour les installations de sécurité, un insert #10-32 x 1/4 po vis à tête creuse (fourni avec le PRS-UNV) par support de projecteur et dans le bloc de connexion comme indiqué à la figure 4.3. Serrer la vis avec une clé hexagonale de 4mm de sécurité.



Gestion des Câbles

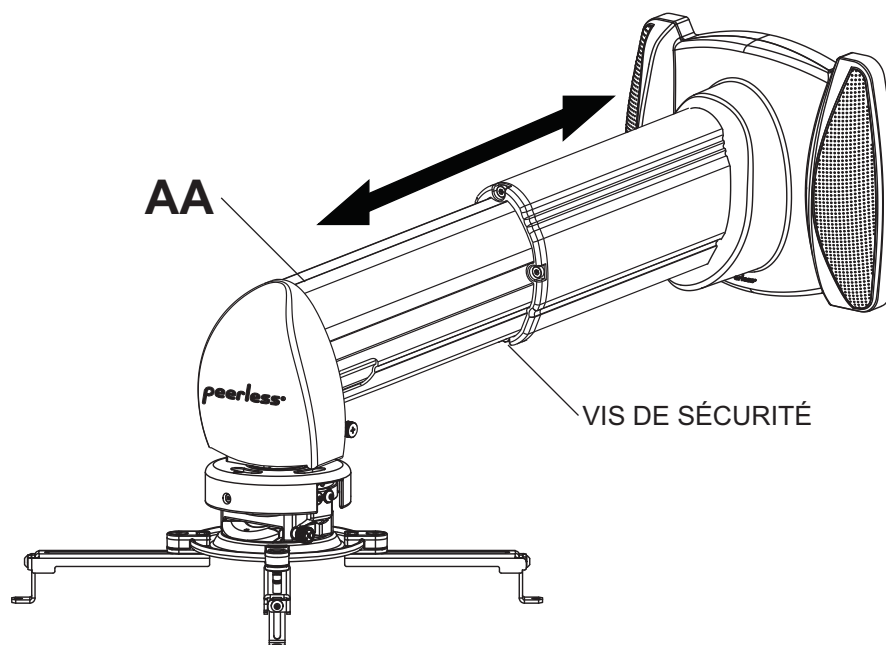
- 5** Acheminez les câbles du projecteur dans l'ouverture avant des câbles et hors de l'ouverture arrière comme indiqué à la figure 5.1.

Enfoncez le couvercle en plastique de la plaque murale jusqu'à ce qu'il s'enclenche comme indiqué à la figure 5.2.



Alignement du Projecteur

- 6** Desserrer la vis de sécurité sur le fond de l'assemblage du bras mural (**AA**) en utilisant une clé allen (**EE**). Ajuster l'extension du bras à la position désirée et resserrez la vis de sécurité.



- 7** Suivez les étapes détaillées dans le manuel d'instructions inclus avec PRS-UNV pour ajuster le pitch projecteur, rouler et pivotant.

Touchboards

205 Westwood Ave, Long Branch, NJ 07740
Phone: 866-94 BOARDS (26273) / (732)-222-1511
Fax: (732)-222-7088 | E-mail: sales@touchboards.com