



Instruction Manual ***Manuale di istruzioni***

OHS/ControllerSoft™ Software

General Information / Informazioni Generali



Before using the unit, please read the following instruction manual carefully.
Prima dell'utilizzo dello strumento si raccomanda di leggere attentamente il seguente manuale operativo.
Avant d'utiliser l'instrument, il est recommandé de lire attentivement le présent manuel d'instructions.
Antes de utilizar el instrumento, le recomendamos que lea con atención el siguiente manual de funcionamiento.
Bitte lesen Sie vor Inbetriebnahme des Geräts diese Bedienungsanleitung sorgfältig durch



Do not dispose of this equipment as urban waste, in accordance with EEC directive 2002/96/CE.
Non smaltire l'apparecchiatura come rifiuto urbano, secondo quanto previsto dalla Direttiva 2002/96/CE.
Ne pas recycler l'appareil comme déchet solide urbain, conformément à la Directive 2002/96/CE.
No tirar el aparato en los desechos urbanos, como exige la Directiva 2002/96/CE.
Dieses Gerät unterliegt der Richtlinie 2002/96/EG und darf nicht mit dem normalen Hausmüll entsorgt werden.

This unit must be used for laboratory applications only and for internal use only.

The manufacturer declines all responsibility for any use of the unit that does not comply with these instructions.

Questo strumento deve essere utilizzato solo per applicazioni di laboratorio ed esclusivamente per uso interno.

La società produttrice declina ogni responsabilità sull'impiego non conforme alle istruzioni degli strumenti.

VELP reserves the right to modify the characteristics of its products to constantly improve their quality.

Nell'impegno di migliorare costantemente la qualità dei prodotti, VELP si riserva la facoltà di variarne le caratteristiche.

Contents / Indice

1.	INTRODUCTION	5
2.	ASSEMBLING AND INSTALLING	5
3.	OHS/CONTROLLERSOFT™	5
	3.1 INSTALLATION	5
	3.2 ACTIVATION	6
4.	OHS/CONTROLLERSOFT™ QUICK START GUIDE	7
5.	INSTRUMENTS AND OHS/CONTROLLERSOFT™ CONNECTION	7
6.	OHS/CONTROLLERSOFT™ WORKFLOW	8
	6.1 NAME THE INSTRUMENT	8
	6.2 VISUALIZE THE DATA	8
	6.3 RECORD THE DATA	8
	6.4 START THE INSTRUMENT	9
	6.5 STOP THE INSTRUMENT	9
7.	PC TECHNICAL REQUIREMENTS	9
8.	SPARE PARTS	9

1.	INTRODUZIONE	10
2.	MONTAGGIO ED INSTALLAZIONE	10
3.	OHS/CONTROLLERSOFT™	10
	3.1 INSTALLAZIONE	10
	3.2 ATTIVAZIONE	11
4.	GUIDA RAPIDA OHS/CONTROLLERSOFT™	12
5.	COLLEGAMENTO OHS/CONTROLLERSOFT™ E STRUMENTI	12
6.	PROCEDURE OHS/CONTROLLERSOFT™	13
	6.1 NOME STRUMENTO	13
	6.2 VISUALIZZARE I DATI	13
	6.3 REGISTRARE I DATI	13
	6.4 AVVIO DELLO STRUMENTO	14
	6.5 ARRESTO DELLO STRUMENTO	14
7.	DATI TECNICI	14
8.	PARTI DI RICAMBIO	14

The VELP OHS/ControllerSoft software is designed to control working parameters such as temperature, speed (rpm) and torque of VELP OHS Series overhead stirrers and VELP Controller Advance.

2. Assembling and installing

Upon receipt and after having removed the packaging, please check the integrity of the instrument. The box includes:

- USB cable
- OHS/ControllerSoft™ Software

The following VELP instruments are enabled to work with the software by connecting to the PC via USB:

OHS 100 Advance 230V/50-60Hz	F20100481
OHS 100 Advance 115V/60Hz	F20110481
OHS 100 Advance 115V/60Hz CG-2054-100	F20110481CG
OHS 200 Advance 230V/50-60Hz	F20100480
OHS 200 Advance 115V/60Hz	F20110480
OHS 60 Advance 230V/50-60Hz	F20100482
OHS 60 Advance 115V/60Hz	F20110482
Controller Advance 115-230V/50-60Hz	F201A0500
Controller Advance CG-2033-V	F201A0500CG

The OHS/ControllerSoft™ Software is able to manage up to 4 units independently.

The OHS/ControllerSoft™ Software requires an activation code in order to establish the connection with the instrument. To do so is mandatory to have the serial number of the VELP instrument and the serial number of the PC where the software is installed.

The USB stick contains the drivers that have to be installed to recognize the instrument at the first connection to the PC.

3. OHS/ControllerSoft™

3.1 Installation

General rules for installing the OHS/ControllerSoft™ Software:

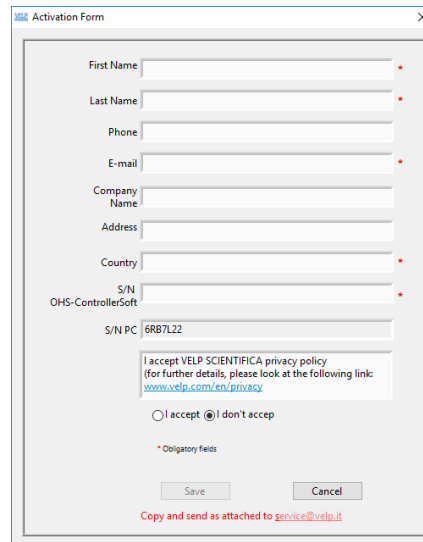
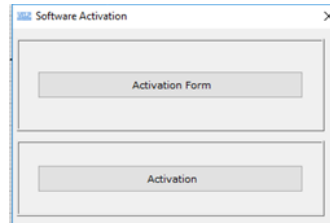
In order to install the OHS/ControllerSoft™_Software correctly, administrator rights for the PC must be available. The PC on which the OHS/ControllerSoft™ Software will be installed must not be overloaded with other software. This is to prevent unstable operation of the OHS/ControllerSoft™ Software.

To install the OHS/ControllerSoft™ Software:

1. Place the USB stick in the PC. A folder should open automatically.
2. If no folder automatically open, access to the USB and run **setup.exe** on the USB stick folder.
3. The installation guide is then displayed. Click **Next** and follow the instructions. The OHS/Controllersoft™ icon will be created on the screen automatically.
4. Connect the VELP instrument (OHS advance models and/or Controller advance) to the PC, using the USB cable.
5. Install the drivers, opening the Driver folder on the USB and following the instructions that appear on the screen.
6. Re-boot the computer to complete the installation.

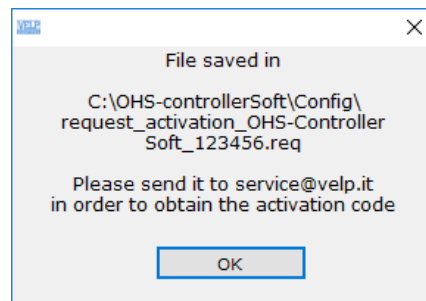
3.2 Activation

1. Open the software and go in Help/Software activation/Activation form and fill with the data request. .

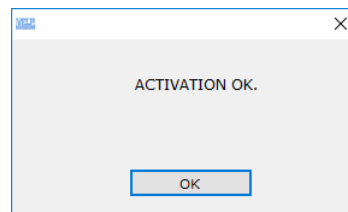


The S/N PC is filled automatically by the software

2. Save the data. The software created a request file in C:\OHS-ControllerSoft\Config



3. Send this file to service@velp.it to obtain the activation file.
4. When received it, go in the Help/Software activation/Activation and load the file received. Software will show if the activation run well:



Software can be installed in more than one PC but it can be used only to review the files previously created.

4. OHS/Controllersoft™ Quick Start Guide

This page shows an abstract of the OHS/ControllerSoft™

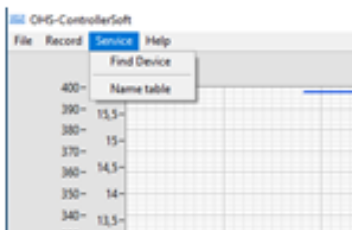
The purpose is to help the user identify the various possibilities offered by the instrument and how to reach them easily.

Menu	Submenu	Description
File	Save data	Data of temperature, rpm and torque of all the instruments connected are saved in a dedicated file (.csv) These data saved are the ones visualized until the saving moment. (a file for each instrument connected)
	Reset data	Cleaning of the graph by the data visualized until that moment.
	Exit	Exit from the program.
Record	Record	Start to record the data of the temperature, rpm and torque in a dedicated file (.csv)
	Review	Load the file previously recorded
Service	Find device	Connect the instruments to the OHS/ControllerSoft™
	Name table	Give the name to the instruments connected
Help	Ermes	Information about ermes solution
	Software activation	Activate the software
	About	How to contact VELP SCIENTIFICA

5. Instruments and OHS/Controllersoft™ Connection

In order to connect the instrument to the PC, is necessary to use the USB cable, supplied with the software.

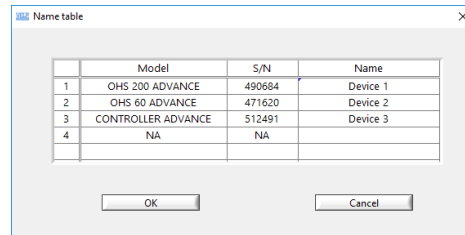
1. After connecting it to the PC and activating the software, select **Find device** from the **Service** menu. The connection is automatically found.
2. When the unit is connected to the OHS/ControllerSoft™ the software shows the S/N in the right box and the graph starts to visualize the temperature, speed (rpm) and torque.



6. OHS/Controllersoft™ Workflow

6.1 Name the instrument

It is possible to give the name to the instrument connected, filling the table in **Service/Name table**:



	Model	S/N	Name
1	OHS 200 ADVANCE	490684	Device 1
2	OHS 60 ADVANCE	471620	Device 2
3	CONTROLLER ADVANCE	512491	Device 3
4	NA	NA	

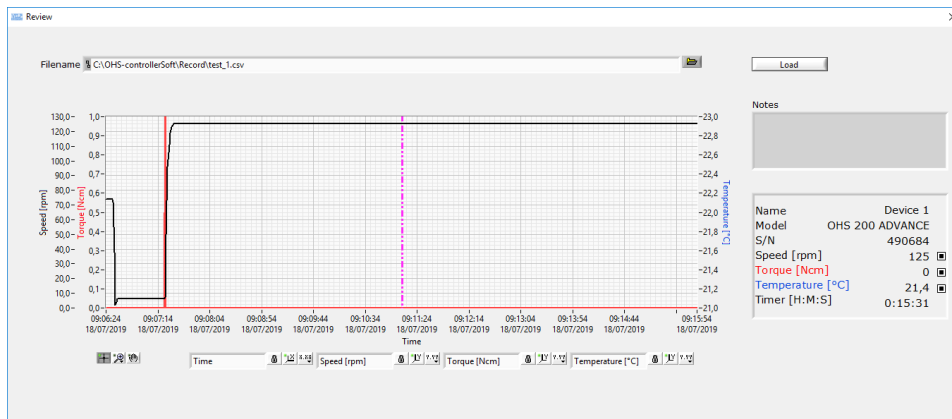
6.2 Visualize the data

The graph of the main screen shows as default the data related to the temperature, rpm and torque. From the right box it is possible to select or unselect the data to be visualized. The graph visualizes the data of the last 10 working hours, without saving.

In **File/Save data** it is possible to save in a dedicated file (.csv) the data visualized until the saving moment.

In **File/Reset data** it is possible to clean the graph.

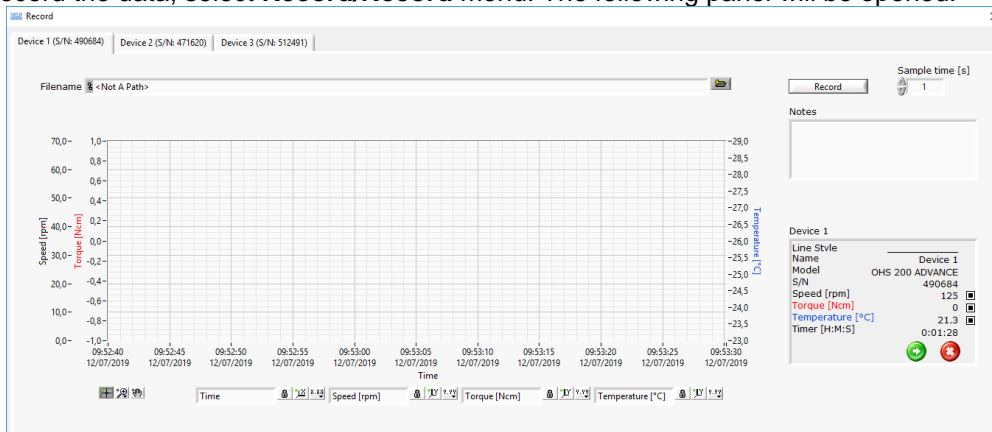
In **Record/Review** it is possible to load the file previously recorded, pressing the button LOAD.



On the main screen is visualized also the working time or the countdown if it is set on the instrument.

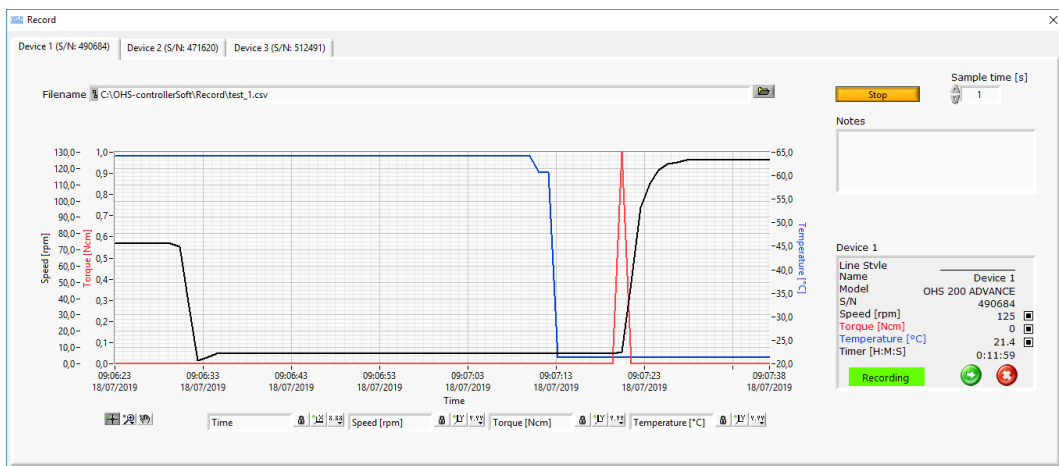
6.3 Record the data

In order to start to record the data, select **Record/Record** menu. The following panel will be opened:




Press the RECORD button to start the recording. The green indication "Recording" in the Recording window and in the main window shows that the recording step is active.

Press STOP button to stop the recording.




In this panel is opened one “recording” window for each instrument in order to manage the instruments separately. It is possible to choose the sampling time, writing a whole number from 1 second (set as default)

6.4 Start the instrument

It is possible to start the instrument by the OHS/Controllersoft™ pressing the icon  in the main screen or on the recording window. The instrument will start to work as per the parameters set on the instrument.

6.5 Stop the instrument

It is possible to stop the instrument by the OHS/Controllersoft™ pressing the icon  in the main screen or on the recording window.

7. PC Technical requirements

Microsoft Window 7 (SP1), 8 or 10.
Pentium IV processor 2 GHz or more
RAM 4 GB
50 MB of hard disk memory free, dedicated
Minimum n° 1 USB-port (for communication between the instrument and PC)
Minimum recommended graphic resolution: 1366x768

8. Spare Parts

10005112 USB cable A/Micro B 1.5m

Tramite il software VELP OHS/ControllerSoft™ l'utilizzatore può costantemente controllare i parametri di lavoro quali temperatura, velocità (rpm) e coppia degli agitatori ad asta VELP modello OHS e dell'unità di controllo VELP Controller Advance.

2. Montaggio ed installazione

Al ricevimento e dopo aver rimosso l'imballaggio controllare l'integrità dello strumento. La fornitura comprende:

- Cavo USB
- OHS/ControllerSoft™

Tramite il cavo USB dato in dotazione è possibile collegare al PC i seguenti strumenti VELP:

OHS 100 Advance 230V/50-60Hz	F20100481
OHS 100 Advance 115V/60Hz	F20110481
OHS 100 Advance 115V/60Hz CG-2054-100	F20110481CG
OHS 200 Advance 230V/50-60Hz	F20100480
OHS 200 Advance 115V/60Hz	F20110480
OHS 60 Advance 230V/50-60Hz	F20100482
OHS 60 Advance 115V/60Hz	F20110482
Controller Advance 115-230V/50-60Hz	F201A0500
Controller Advance CG-2033-V	F201A0500CG

Il software OHS/ControllerSoft può gestire fino a 4 strumenti in modo indipendente E' richiesto un codice di attivazione per permettere la comunicazione tra il PC e lo strumento ad esso collegato. Questo codice è legato al numero di serie del software e al numero di serie del PC dove il software è installato.

L'USB contiene i drivers che devono essere installati per riconoscere lo strumento alla prima connessione con il PC.

3. OHS/ControllerSoft™

3.1 Installazione

Regole generali per l'installazione del Software OHS/ControllerSoft™:

Per installare correttamente il Software OHS/ControllerSoft™ devono essere disponibili i diritti di amministratore per il PC. Il PC su cui verrà installato il Software OHS/Controller™ non dovrà essere sovraccaricato con un altro software. Questa accortezza ha lo scopo di evitare operazioni instabili del Software OHS/Controller™.

Per installare il Software OHS/ControllerSoft™:

1. Posizionare la chiavetta USB nella presa USB del PC.. Il direttorio della chiavetta USB si apre automaticamente,
2. Se il direttorio della chiavetta USB non si apre automaticamente, avviarlo tramite **setup.exe** nel direttorio della chiavetta USB.
3. La guida all'installazione viene mostrata sul display. Cliccare **Next** e seguire le istruzioni. L'icona del OHS/ControllerSoft™ verrà creata sullo schermo automaticamente.
4. Connettere lo strumento VELP (OHS Advance e/o Controller Advance) al PC, usando il cavo in dotazione
5. Installare i drivers, aprendo il direttorio nella USB e seguendo le istruzioni che appaiono sullo schermo.
6. Riavviare il computer per rendere effettive le impostazioni derivanti dalla procedura di installazione.

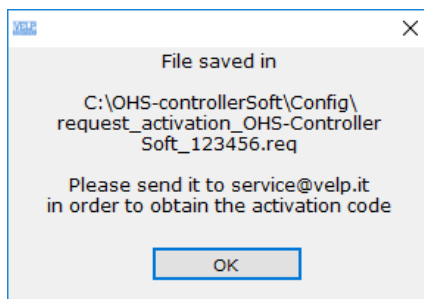
3.2 Attivazione

1. Aprire il software e selezionare Help/Software activation/Activation form e riempire i campi richiesti

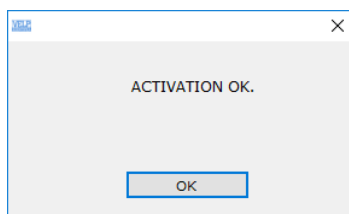
The image shows two screenshots of a software activation process. The top screenshot is a window titled "Software Activation" with two buttons: "Activation Form" and "Activation". The bottom screenshot is the "Activation Form" window, which contains several input fields: "First Name", "Last Name", "Phone", "E-mail", "Company Name", "Address", "Country", "S/N OHS-ControllerSoft", and "S/N PC". The "S/N PC" field is pre-filled with "6RB7L22". Below the fields is a privacy policy notice: "I accept VELP SCIENTIFICA privacy policy (for further details, please look at the following link: www.velp.com/en/privacy)". There are two radio buttons: "I accept" (selected) and "I don't accept". A legend indicates that a red asterisk (*) denotes "Obligatory fields". At the bottom, there are "Save" and "Cancel" buttons, and a red instruction: "Copy and send as attached to service@velp.it".

Il numero di serie del PC verrà compilato in automatico dal software.

2. Salvare i dati. Il software crea un file di richiesta in C:\OHS-Controllersoft\Config



Inviare questo file a service@velp.it per ottenete il file di attivazione. Una volta ricevuto, salvarlo e caricarlo in Help\Software activation\Activation. Il software mostrerà se l'attivazione è avvenuta correttamente:



Il software può essere installato in più di un PC ma può essere utilizzato solo per visionare file precedentemente creati.

4. Guida Rapida OHS/Controllersoft™

Questa pagina mostra un riassunto del OHS/Controllersoft™.

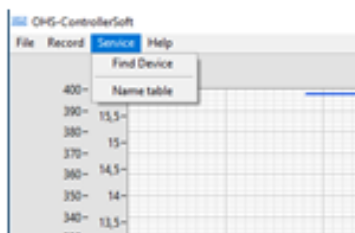
Lo scopo è quello di aiutare l'utilizzatore ad identificare le varie possibilità offerte dal prodotto e come raggiungerle facilmente..

Menu	Sottomenu	Descrizione
File	Save data	Vengono salvati i dati di temperatura, numero di giri e coppia ottenuti fino al momento della scelta del menù in un file dedicato (.csv). (un file per ogni strumento connesso)
	Reset data	Viene pulito il grafi dai dati visualizzati
	Exit	Esce dal programma.
Record	Record	Avvia la registrazione dei dati di temperatura, numero di giri e coppia in un file dedicato (.csv)
	Review	Carica i files precedentemente salvati
Service	Find device	Connette lo strumento al OHS/ControllerSoft
	Name table	E' possibile attribuire un nome allo strumento collegato
Help	Ermes	informazioni sulla soluzione Ermes
	Software activation	Attivazione del software
	About	Come contattare VELP

5. Collegamento OHS/Controllersoft™ e strumenti

Per collegare gli strumenti al PC è necessario utilizzare il cavo USB ricevuto con il software.

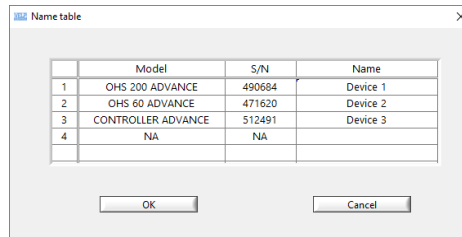
1. Dopo averlo collegato al PC e attivato il software selezionare Service\Find Device. La connessione è trovata automaticamente
2. Dopo aver connesso lo strumento al OHS/Controllersoft, il software mostra in alto a destra il numero di serie dello strumento e sul grafico vengono visualizzate la temperatura, il numero di giri e la coppia.



6. Procedure OHS/Controllersoft™

6.1 Nome strumento

E' possibile dare un nome allo strumento connesso, compilando la tabella in Service\Name table.



	Model	S/N	Name
1	OHS 200 ADVANCE	490684	Device 1
2	OHS 60 ADVANCE	471620	Device 2
3	CONTROLLER ADVANCE	512491	Device 3
4	NA	NA	

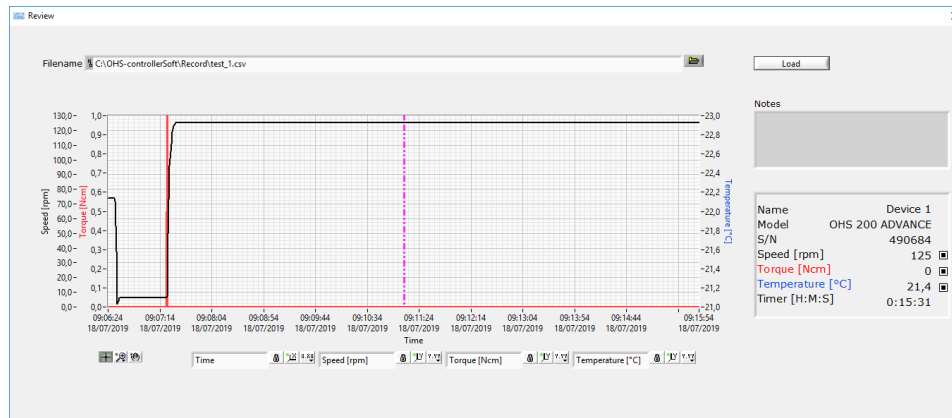
6.2 Visualizzare i dati

Nel grafico della schermata principale vengono visualizzati i valori di temperatura, numero di giri e coppia. Sulla destra dello schermo per ogni strumento collegato è possibile scegliere le grandezze da visualizzare tra quelle sopra menzionate. Il grafico visualizzerà i dati acquisiti continuamente per 10 ore senza salvare.

In **File\Save data** è possibile salvare i dati visualizzati fino a questo momento in un file dedicato (.csv)

In **File\reset data** è possibile pulire il grafico dai dati visualizzati fino a questo momento.

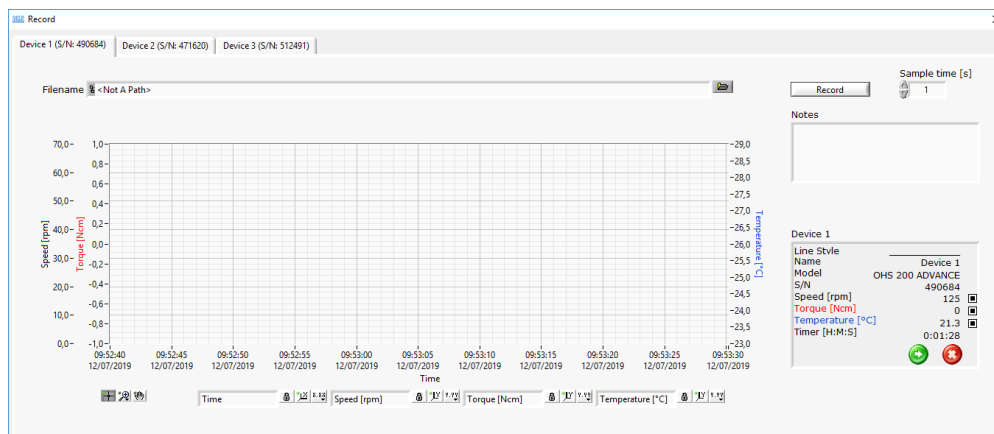
In **Record\Review** è possibile caricare i file precedentemente salvati, premendo il tasto LOAD.



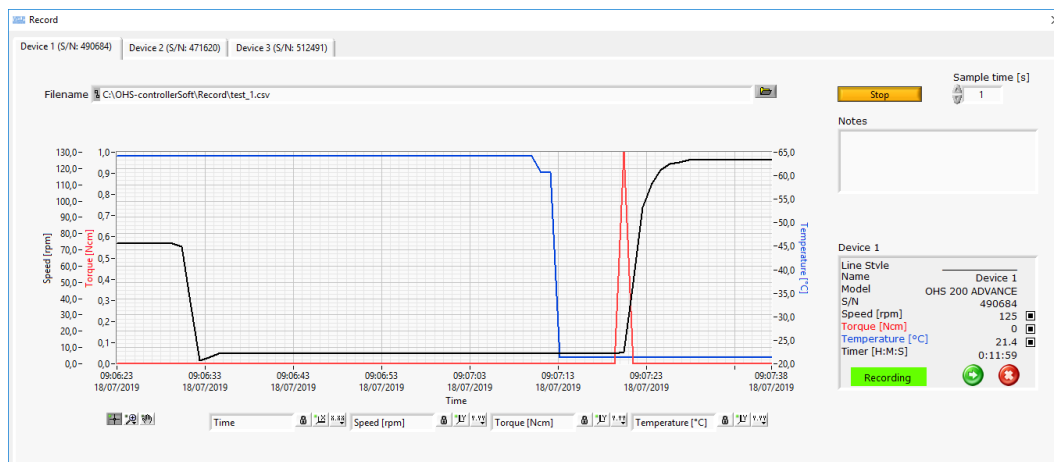
Sulla schermata principale viene visualizzato anche il tempo di funzionamento dello strumento o il countdown se settato sulla strumento stesso.

6.3 Registrare i dati

Per iniziare la registrazione dei dati, selezionare **Record\Record** menu, Il seguente pannello viene mostrato:




Premere RECORD per iniziare la registrazione. L'indicatore verde "Recording" nella schermata di registrazione e nella schermata principale mostra che la registrazione dei dati dello strumento è iniziata.
Premere STOP per fermare la registrazione.




In questa pannello si trovano una schermata di registrazione per strumento per poterli gestire indipendentemente. E' possibile selezionare il tempo di campionamento, che di default è 1 secondo.

6.4 Avvio dello strumento

E' possibile avviare lo strumento dall' OHS/ControllerSoft premendo l'icona  nella schermata principale o in quella di registrazione.

6.5 Arresto dello strumento

È possibile arrestare lo strumento dall'OHS/ControllerSoft premendo l'icona  nella schermata principale o in quella di registrazione.

La Wireless DataBox™ e il TEMPSoft™ non necessitano di manutenzione.

7. Dati tecnici

Microsoft Window 7 (SP1), 8 o 10
Processore Pentium IV 2 Ghz o superiori
4 GB RAM
50 MB di memoria sull'hard disk dedicata
Minima n° 1 porta USB(per comunicazione tra strumento e PC)
Minima risoluzione grafica raccomandata: 1366 x 768

8. Parti di ricambio

10005112 Cavo USB A/Micro B 1.5m

Thank you for having chosen VELP!

Established in 1983, VELP is today one of the world's leading manufacturer of analytical instruments and laboratory equipment that has made an impact on the world-wide market with Italian products renowned for innovation, design and premium connectivity. VELP works according to **ISO 9001**, **ISO14001** and **OHSAS 18001** Quality System Certification.

Our instruments are manufactured in Italy according to the IEC 1010-1 and CE regulation.

Our product lines:

Analytical instruments

Elemental Analyzers
Digestion Units
Distillation Units
Solvent Extractors
Fiber Analyzers
Dietary Fiber Analyzers
Oxidation Stability Reactor
Consumables

Laboratory Equipment

Magnetic Stirrers
Heating Magnetic Stirrers
Heating Plates
Overhead stirrers
Vortex mixers
Homogenizers
COD Thermoreactors
BOD and Respirometers
Cooled Incubators
Flocculators
Overhead Shakers
Turbidimeter
Radiation Detector
Open Circulating Baths
Pumps

Grazie per aver scelto VELP!

Fondata nel 1983, VELP è oggi tra i leader mondiali nella produzione di strumenti analitici e apparecchiature da laboratorio grazie ai suoi prodotti italiani rinomati per innovazione, design e connettività.

VELP opera secondo le norme della Certificazione del Sistema Qualità **ISO 9001**, **ISO14001** e **OHSAS 18001**.

Tutti i nostri strumenti vengono costruiti in Italia in conformità alle norme internazionali IEC 1010-1 e alle regole della marcatura CE.

Le nostre Linee di prodotti:

Analytical Instruments

Analizzatori Elementari
Digestori e Mineralizzatori
Distillatori
Estrattori a Solventi
Estrattori di Fibra
Estrattori di Fibra Dietetica
Reattore di Ossidazione
Consumabili

Laboratory Equipment

Agitatori Magnetici
Agitatori Magnetici Riscaldanti
Piastre Riscaldanti
Agitatori ad Asta
Agitatori Vortex
Omogeneizzatori
Termoreattori COD
BOD e Analizzatori Respirometrici
Frigotermostati e Incubatori
Flocculatori
Mescolatore Rotativo
Torbidimetro
Rilevatore di Radiazioni
Bagni Termostatici
Pompe



www.velp.com

VELP Scientifica Srl
20865 Usmate (MB) ITALY
Via Stazione, 16
Tel. [+39 039 62 88 11](tel:+39039628811)
Fax. [+39 039 62 88 120](tel:+390396288120)



*We respect the environment by printing our manuals on recycled paper.
Rispettiamo l'ambiente stampando i nostri manuali su carta riciclata.*

10008150/A2

Distributed by: