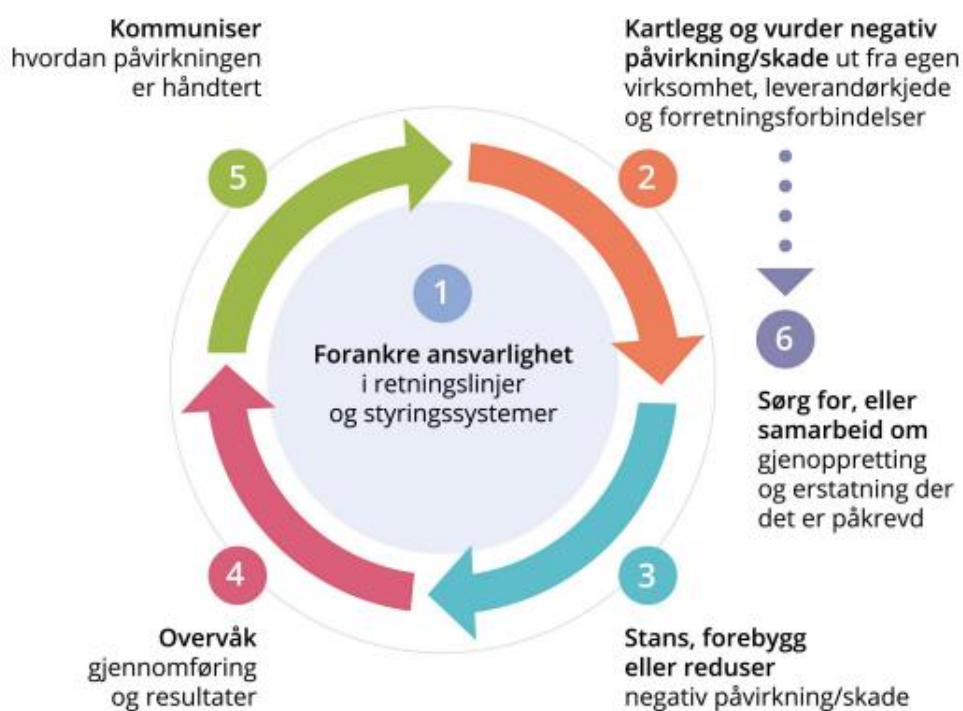


Rapport Åpenhetsloven

Kruger AS

Juni 2025



Aktsomhetsvurderinger hos Kruge

Her beskrives Kruges prosess for aktsomhetsvurderinger i henhold til Åpenhetsloven.

Litt om oss

Kruges virksomhet og driftsområde er organisert på følgende måte:

Kruge AS etablert i 1983, og siden 2012 et heleid datterselskap av Ernströmgruppen AB.

Vi er importør og distributør av montasjesystem for entreprenører. System og produkter handles fra ledende produsenter over store deler av verden. Vi er en kompetansepartner til entreprenører. For distribusjon i Norge samarbeider vi med bransjegrossistene. Virksomheten holder til i leide lokaler på Spikkestad. I Sverige har vi søsterselskapet ReTherm Kruge AB som har virksomhet nært tilknyttet Kruge AS, og vi samarbeider om innkjøpsavtaler og logistikk.

Vår visjon er at Kruge skal gjøre montasje av tekniske installasjoner enkelt, trygt og bærekraftig.

Våre kjerneverdier:

- Løsningsorientert
- Engasjert
- Visjonær
- Ærlig

Arbeidet er en integrert del av virksomheten

Kruges arbeid for å sikre grunnleggende menneskerettigheter og anstendig arbeid i leverandørkjeden er en del av Kruges overordnede strategi og oppfølgingsarbeidet er integrert i virksomheten.

Forankret i Kruges overordnede strategi og samfunnsoppdrag

Kruge skal selge med ansvar, og vårt samfunnsoppdrag og eksistensgrunnlag er dermed tuftet på bærekraft. Bærekraft er en del av Kruges overordnede strategi og en sentral del av driften. Vi har forpliktet oss til å jobbe for å oppnå FNs bærekraftsmål. Det er en selvfølge at Kruge som er en betydelig leverandør av montasjesystem til bygg- anlegg og annen industri i Norge bidrar til at verdenssamfunnet når disse målene. Kruges mål er at alle arbeidere i vår leverandørkjede har arbeidsforhold som er i tråd med internasjonale konvensjoner, og at vi ikke har tilfeller av menneskerettighetsbrudd.

Stiller krav gjennom vår Code of Conduct

Vi stiller krav gjennom Supplier Code of Conduct. Alle leverandører som leverer produkter, systemer og tjenester til Kruge plikter å følge denne, samt sørge for at deres underleverandører har kunnskap om – og også etterlever kravene.

Aktsomhetsvurderinger

Kruges prosess for aktsomhetsvurderinger består av følgende steg:

- Kartlegge og vurdere risiko
- Stanse, forebygge eller redusere negativ påvirkning
- Sørge for, eller samarbeide om gjenoppretting
- Overvåke gjennomføring og resultater

Se avsnitt lenger ned for flere detaljer om risiko og tiltak.

Kartlegge og vurdere risiko

Sentralt i Kruges aktsomhetsvurderinger er kartlegging og vurdering av risiko for brudd på vår Supplier Code of Conduct. Dette gjennomføres i følgende faser:

1. Alle utenlandske leverandører/samarbeidspartnere overvåkes basert på land og hvilke risikonivå de er vurdert til i henhold til ITUC Global Rights Index og Corruption Perceptions Index (CPI). Eksisterende leverandører/samarbeidspartnere med en omsetning fra Kruge på over NOK 100 000 i året får tilsendt og/eller fra land med Høy risiko for tilsendt et egevalueringsskjema fra Position Green. For leverandører/samarbeidspartnere fra land vurdert som Moderat risiko, vil Kruge følge de opp regelmessig og vurdere behov for å kreve signert selvvurderingsskjema.

Potensielle nye leverandører/samarbeidspartnere må fylle ut dette skjemaet og Kruge gjør en intern evaluering - som en del av godkjenningsprosessen hos Kruge.

2. Kruge risiko vurderer også per produktkategori. Dette gjør vi ved hjelp av DFØ. De har definert og laget en liste som viser risiko i leverandørkjeden innenfor faren for brudd på menneskerettigheter, barnearbeid osv. Vi ser at risikoen er størst nedover i leverandørkjeden, hvor råvarer utvinnes og bearbeides. Leverandørkjedene er komplekse og fragmenterte over hele verden, Dette fører til begrenset sporbarhet og lite åpenhet, noe som øker risikonivået for brudd på menneskerettigheter og miljøhensyn. Produktene er fordelt i kategoriene Svært høy risiko, Høy risiko, Middels høy risiko og Lav risiko.
3. Kruge har definert hvilke produkter som vi har og har identifisert hvilke godkjente leverandører/samarbeidspartnere som leverer de ulike produktkategoriene. Eksisterende leverandører/samarbeidspartnere som leverer produkter som er definert som svært høy risiko, høy risiko eller middels risiko kan måtte fylle ut og signere et selvvurderingsskjema. For nye leverandører/samarbeidspartnere vil dette kravet inngå som en del av kontrakten.
4. Kruge gjør årlige aktsomhetsvurderinger for egen virksomhet som en del av den årlige Samsvarsvurderingen. Aktsomhetsvurderinger og selvvurderingsskjemaer lagres i Position Green. Basert på informasjon fra selvvurderingsskjemaer og aktsomhetsvurderinger gjort av Kruge, vil vi kunne definere de viktigste risikoene for å kunne iverksette konkrete tiltak. Vi prioriterer tiltak ut ifra alvorlighetsgrad, og sannsynlighet, vår evne og mulighet til å utrette reelle forbedringer – herunder vår påvirkningskraft og

egne tilgjengelige ressurser. Vi forsøker også å oppnå effektive tiltak gjennom samarbeid med andre.

Hva har vi gjort i 2024

Kruge har gått igjennom våre godkjente leverandører og kartlagt hvilket land de kommer fra i henhold til rutinen.

Hver leverandør ble evaluert basert på risiko for brudd på menneskerettigheter (ITUC) og korrupsjonsrisiko (CPI), eventuelle sertifiseringer, score etter evaluering i Position Green, samt en egevaluering basert på ovennevnte og eventuelle egenerfaringer gjort av relevante ansatte i Kruge.

I tillegg har vi risikovurdert produkter i virksomheten basert på informasjon fra DFØ. Vi ser at vi har flere produkter som er vurdert til *Svært høy risiko*, *Høy risiko* og *Middels høy risiko*. (Det gjelder produkter som metall, IKT produkter, kaffe, medisinsk forbruksmateriell, kontorrekvisita, arbeidstøy, kontormøbler osv).

Fullstendig liste over produkter, risikonivå og leverandører er utarbeidet.

Fra 2024 tok vi i bruk Position Green for å aktsomhetsvurdere våre viktigste leverandører, og i løpet av 2024 ble det sendt ut leverandørevalueringsskjemaer til 30 leverandører som er definert som viktige i rapporteringsåret. Disse leverandørene er lokalisert i følgende land:

Land	Antall leverandører
Finland	1
Irland	1
Kina	4
Norge	17
Polen	2
Spania	2
Storbritannia	1
Tyskland	2

Det ble ikke avdekket brudd på krav i Åpenhetsloven per 31.12.24

Hva gjør vi for å minimere/begrense negative konsekvenser

Vi er sertifisert iht. ISO standardene ISO 9001, ISO 45001 og ISO 14001. Det er laget etiske retningslinjer som vi har forpliktet oss å følge.

I leverandørkontraktene er det inkludert robuste forpliktelser. Det er laget gode oppfølgingsrutiner for å følge opp land som er vurdert som *Høy* eller *Medium risiko*.

Etter at egevalueringsskjemaer er sendt ut og besvart av leverandøren, gjør Kruge en intern evaluering hvor videre samarbeid/ eventuelle tiltak for å minimere risikoen gjøres. Vi følger våre rutiner og krever det samme for produkter som er vurdert til *Svært høy risiko*, *Høy risiko* eller *Middels høy risiko*.

Vi skal kun benytte forhåndsgodkjente leverandører som er nøye vurdert etter de enhver tids gjeldende kriterier i vårt styringssystem. Listen over godkjente leverandører blir gjennomgått og oppdatert regelmessig. Leverandører som eventuelt mister sin godkjenning, blir sperret i vårt ERP-system SAP umiddelbart.

Veien videre

Vi har en ambisjon å være ledende innenfor arbeidet med anstendig arbeid i leverandørkjeden – vi skal være innovative og tørre å utfordre etablert praksis. Dette gjelder også i forhold til åpenhet om de utfordringer og risikoer vi står ovenfor i vår leverandørkjede, og hvordan vi velger å adressere dette.

Per juni 2025 er det sendt ut 32 leverandørevalueringsskjemaer via Position Green i henhold til våre rutiner. Svarene evalueres fortløpende og det gjøres en intern aktsomhetsvurdering av Produktsjef, Logistiksjeff, Logistikk direktør samt QA. Disse leverandørene er fordelt slik:

Land	Antall leverandører
Finland	1
Belgia	1
Kina	4
Norge	15
Polen	1
Spania	1
Storbritannia	1
Tyskland	2
Sverige	3
USA	1
Frankrike	1
Japan	1

Kruga har per i dag ikke avdekket brudd på kravene i Åpenhetsloven.

Anstendig arbeid i leverandørkjeden:

En stor andel av produktene og systemene i vårt marked, og således også våre produkter og systemer, er produsert i lavkostland hvor det tradisjonelt er mindre kontroll av underleverandørkjeden. Dette anser vi som den klart største risikoen i forhold til Åpenhetsloven. Vi håndterer dette ved å besøke disse leverandørene med hvor vi kontrollerer overholdelse av vår egen Code of Conduct og de områdene i FNs bærekraftsmål vi har spesielt fokus på.

Teknisk sjef, Produktsjef og Administrerende Direktør gjennomførte et besøk i Kina hos 3 av våre viktigste leverandører i april 2024. Vi har også tydeliggjort at vi vil føre strengere kontroll og vil ha høyere krav også til våre leverandørers underleverandører i fremtiden, og om vi ikke oppnår ønsket synlighet og dokumentasjon vil vi erstatte leverandørene på sikt. Vi har aktivt begynt å søke alternative leverandører til alle de dette gjelder.

Kontakt oss

Dersom kunder, leverandører eller andre interessenter har spørsmål til vårt arbeid med Åpenhetsloven, kan det sendes en forespørsel til apenhetsloven@kruge.no.

For å sikre at vi jobber i et sikkert, trygt, rettferdig og transparent miljø har vi også en egen varslingskanal [Whistlelink](#) hvor vi oppmuntrer våre ansatte, kunder, leverandører, samarbeidspartnere og andre interessenter til å rapportere mistenkelige hendelser.

Informasjon om disse kanalene finnes på vår hjemmeside.

List of Signatures Page 1/1

 20250630 Årlig redegjørsise Åpenhetsloven pr juni 2025.pdf

Name	Method	Signed at
Kalland, Kjell Bernt	BANKID	2025-06-30 19:20 GMT+02
Yttreide, Morten Andre	BANKID	2025-06-30 16:42 GMT+02
MATHIAS BOSSON	BANKID	2025-06-30 16:09 GMT+02

Kruga AS # 1156794
01.07.2025 10:26:54



This file is sealed with a digital signature. The seal is a guarantee for the authenticity of the document.

External reference: 9BE3FD4982E8459EAAD1E27CFF97723B