

LAUFEN CLEANET NAVIA

NÁVOD K OBSLUZE



**+ 1 ROK
ZÁRUKY**

Zaregistrujte nyní svou toaletu
se zabudovanou bidetovou sprškou!
www.laufen-cleanet.cz



LAUFEN

OBSAH

1	BEZPEČNOSTNÍ POKYNY A VÝSTRAHY	4
2	ÚVOD	5
2.1	Pokyny	5
2.2	Toaleta se zabudovanou bidetovou sprškou: LED indikační světlo	5
3	VAŠE TOALETA SE ZABUDOVANOU BIDETOVOU SPRŠKOU NAVIA VE ZKRATCE	6
3.1	Toaleta se zabudovanou bidetovou sprškou	6
3.2	Ovládání s otočným tlačítkem	7
3.3	Aplikace Laufen	7
4	OVLÁDÁNÍ TOALETY SE ZABUDOVANOU SPRŠKOU	8
4.1	Anální tryska	9
4.1.1	Intenzita proudu vody	9
4.1.2	Pozice trysky	9
4.1.3	Oscilace	9
4.2	Volba speciálních funkcí přes aplikaci	10
4.2.1	Vypláchnutí zařízení	10
4.2.2	Nastavení základního profilu	10
4.2.3	Tvrdost vody	10
4.2.4	Nastavení ohřevu	10
5	ÚDRŽBA A ČIŠTĚNÍ	11
5.1	Čištění jednotky sedátka a poklopu	11
5.2	Čištění keramiky	11
5.3	Čištění umělohmotných povrchů a kovových komponent	11
5.4	Vhodné čisticí prostředky a vybavení a tipy na čištění	12
5.5	Nevhodné čisticí prostředky a vybavení	12
5.6	Objednat spotřební materiál	12
5.7	Odstranění vodního kamene	13
5.8	Výměna trysky	14
5.9	Výměna krytky	15
6	VYHLEDÁVÁNÍ PORUCHY	16
6.1	Hlášení a poruchy	16
7	LIKVIDACE A ŽIVOTNÍ PROSTŘEDÍ	17
8	TECHNICKÉ PARAMETRY CLEANET NAVIA	18
9	PRÁVNÍ UPOZORNĚNÍ	19

1 BEZPEČNOSTNÍ POKYNY A VÝSTRAHY

Určené použití

Toaleta se zabudovanou bidetovou sprškou slouží k omývání zadních partií. Jiné použití je nepřipustné. Je zakázáno vhadzovat do toalety hořící cigarety nebo jiné hořící předměty. Společnost Laufen nepřebírá žádnou záruku za škody vzniklé v důsledku nesprávného připojení zařízení, nesprávné obsluhy nebo použití pro jiný než určený účel.

Za nesprávnou obsluhu se považuje také spouštění spršky, když na toaletě se zabudovanou bidetovou sprškou nikdo nesedí. Důsledkem této činnosti může voda způsobit škody v bezprostředním okolí toalety.

Osoby s tělesným postižením, smyslovým nebo duševním omezením a osoby, které nejsou plně obeznámeny se zařízením (zejména děti) smějí toaletu se zabudovanou bidetovou sprškou používat pouze pod dohledem, resp. podle pokynů odpovědné osoby.

Výstrahy / Bezpečnostní opatření (vaše bezpečnost)

Nikdy neuvádějte do provozu vadné zařízení.

Toaleta se zabudovanou bidetovou sprškou nesmí být za žádných okolností provozována s dešťovou, znečištěnou, ale ani plně odsolenou vodou. Jedinou přípustnou pro provoz je pitná voda.

Pravidelně kontrolujte, zda lze všechny funkce normálně provést. Pokud by se vyskytlo podezření, že je zařízení vadné, odpojte jej okamžitě od elektrické sítě a kontaktujte zákaznický servis Laufen.

Zařízení sami neotevírejte ani neopravujte. Neinstalujte doplňky a neprovádějte žádné úpravy. Zařízení obsahuje díly vedoucí elektrickou energii. Jeho otevření tedy může být životu nebezpečné!

Neodborné provádění oprav může mít za následek nebezpečné nehody, provozní poruchy nebo poškození zařízení a vybavení. Opravy smí proto provádět vždy jen odborník s potřebnými znalostmi a autorizací, za použití originálních náhradních dílů a příslušenství.

Čištění a údržbu zařízení nesmí vykonávat děti bez dohledu. Instalace je možná pouze za použití nových souprav hadic. Staré soupravy hadic nesmí být opětovně použity.

Používejte pouze originální materiál pro připojení elektřiny, přívod vody a rovněž originální náhradní díly. Pro čištění a údržbu a rovněž pro odstranění vodního kamene používejte pouze originální Laufen produkty, nebo takové, které Laufen doporučuje. Jiné používání produktů je důvodem pro zrušení záruky.

Prohlášení o shodě naleznete na stránkách www.laufen-cleanet.cz

2 ÚVOD

2.1 POKYNY



Nabídka



Informace



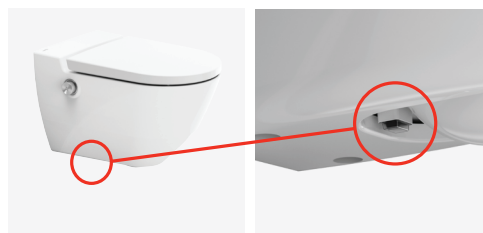
Nastavení spršky



Nápověda

2.2 TOALETA SE ZABUDOVANOU BIDETOVOU SPRŠKOU: LED INDIKAČNÍ SVĚTLO

Na spodní straně zařízení je umístěno LED indikační světlo. Informuje o potřebné údržbě nebo možných poruchách na vaší toaletě se zabudovanou bidetovou sprškou.



LED indikační světlo

	LED indikační světlo	Informace	Popis
bez zobrazení		Normální provoz	Všechno v pořádku.
permanentní červená		Upozornění na údržbu	Proveďte na své toaletě se zabudovanou bidetovou sprškou odstranění vodního kamene. i Podrobné informace a popisy k upozornění najdete v bodě 5.7, Odstranění vodního kamene.
červená, bliká		Program údržby aktivní	Pokud bliká červené LED indikační světlo, je odstranění vodního kamene aktivní. i Podrobné informace a popisy najdete v bodě 5.7, Odstranění vodního kamene.
červená rychle bliká		Informace o poruše	Kontaktujte nás na www.laufen-cleanet.cz i Podrobné informace a popisy k problému najdete v bodě 6, Vyhledávání poruchy.

3 VAŠE TOALETA SE ZABUDOVANOU BIDETOVOU SPRŠKOU NAVIA VE ZKRATCE

3.1 TOALETA SE ZABUDOVANOU BIDETOVOU SPRŠKOU

Otvor pro prostředek
na odstranění vodního kamene

Ovládání
s otočným
tlačítkem

Hlavní vypínač

LED indikační světlo



3 VAŠE TOALETA SE ZABUDOVANOU BIDETOVOU SPRŠKOU NAVIA VE ZKRATCE

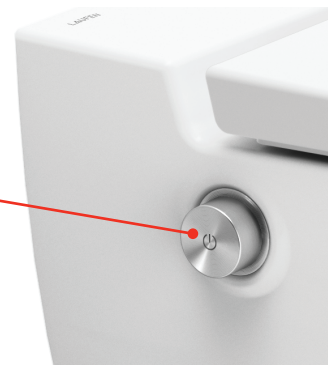
3.2 OVLÁDÁNÍ S OTOČNÝM TLAČÍTKEM

Otáčením a stisknutím ovladače umístěného vpravo můžete toaletu se zabudovanou bidetovou sprškou Laufen snadno obsluhovat.

Následující funkce lze ovládat pomocí ovladače:

- Anální tryska
- Intenzita proudu vody
- Pozice trysky
- Oscilace

Ovládání s otočným tlačítkem



3.3 APLIKACE LAUFEN

Pomocí aplikace Laufen pro iPhone a Android můžete svou toaletu se zabudovanou bidetovou sprškou snadno ovládat, včetně cenných speciálních funkcí.

Podrobné popisy najdete v bodě 4.2.

Aktivní internetové spojení není potřeba.

Hlavní menu

- Anální tryska
- Intenzita proudu vody
- Pozice trysky
- Teplota vody
- Oscilace
- Správa základního profilu
- Propojení zařízení

Menu údržby

- Program odstranění vodního kamene
- Vypláchnutí zařízení
- Nastavení teploty a režim ECO
- Nastavení tvrdosti vody
- Nastavení řeči a země
- Informace o zařízení
- Objednávka spotřebního materiálu

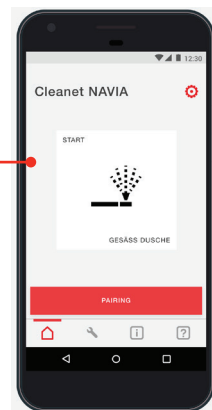
Informační menu

- Informace o zařízení
- Rejstřík sériových čísel
- Stahování návodů

Servisní menu

- Zaznamenání servisních hlášení
- První pomoc, otázky a odpovědi
- Vysvětlivky ikon a symbolů

Aplikace Laufen



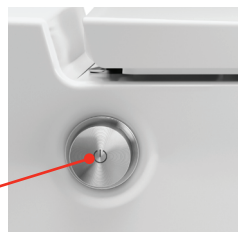
Aplikaci si nainstalujte bezplatně přímo z App Store nebo Google Play.



4 OVLÁDÁNÍ TOALETY SE ZABUDOVANOU SPRŠKOU

Toaletu se zabudovanou bidetovou sprškou Laufen lze volitelně ovládat s otočným tlačítkem nebo přes aplikaci Laufen.

Ovládání s otočným tlačítkem



Aplikace Laufen



Anální tryska			
Intenzita proudu vody minus / plus			
Ramínko trysky vpřed			
Ramínko trysky zpět			
Oscilace			
Zastavit	STOP 		

4 OVLÁDÁNÍ TOALETY SE ZABUDOVANOU SPRŠKOU

4.1 ANÁLNÍ TRYSKA



Když sedíte na toaletě se zabudovanou bidetovou sprškou, můžete krátkým stisknutím ovladače na pravé straně spustit anální trysku. Pokud chcete anální trysku předčasně zastavit, můžete znovu stisknout ovladač.



Pokud chcete použít spršku ještě jednou, můžete znovu stisknout ovladač, zatímco ramínko trysky po prvním sprchování zajíždí zpět.



Ohřev je z výroby vždy zapnutý (viz bod 4.2.3).
Když použijete spršku opakovaně, bude se voda postupně ochlazovat.



Z výroby je nastavená doba sprchování na 25 sekund.



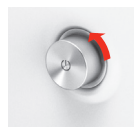
Za nesprávnou obsluhu se považuje také spouštění spršky, když na toaletě se zabudovanou bidetovou sprškou nikdo nesedí. Důsledkem této činnosti může voda způsobit škody v bezprostředním okolí toalety.

4.1.1 INTENZITA PROUDU VODY

Intenzitu proudu vody lze nastavit v 7 stupních. Během sprchování můžete otáčením ovladače měnit nastavení intenzity proudu vody.



Otáčením ovladače dopředu zvýšíte intenzitu proudu vody.



Otáčením ovladače dozadu snížíte intenzitu proudu vody.



Z výroby je nastavená intenzita proudu vody na 4 ze 7.

4.1.2 POZICE TRYSKY

Polohu proudu vody lze nastavit v 7 stupních. Během sprchování můžete ovladač stisknout a současně otočit dopředu nebo dozadu.

Proud spršky se řídí podle směru otáčení.



Když stisknete ovladač a současně jej budete otáčet dopředu, začne se proud spršky posouvat dopředu.



Když stisknete ovladač a současně jej budete otáčet dozadu, začne se proud spršky posouvat dozadu.



Z výroby je nastavená pozice trysky na 4 ze 7.

4.1.3 OSCILACE



Stiskněte ovladač a rychle jej otočte dvakrát dopředu a dozadu, čímž vytvoříte automatický pohyb proudu spršky dopředu a dozadu.

4 OVLÁDÁNÍ TOALETY SE ZABUDOVANOU SPRŠKOU

4.2 VOLBA SPECIÁLNÍCH FUNKCÍ PŘES APLIKACI

Aplikace Laufen vám umožní využívat praktické speciální funkce, které můžete volit výhradně pomocí svého chytrého telefonu.

4.2.1 VYPLÁCHNUTÍ ZAŘÍZENÍ



Funkcí Vypláchnutí zařízení můžete svou toaletu se zabudovanou bidetovou sprškou kompletně vypláchnout za účelem vyčištění a naplnit ji čerstvou vodou. Vypláchnutí zařízení doporučujeme především, pokud nebylo delší dobu používáno (např. po prázdninách).

4.2.2 NASTAVENÍ ZÁKLADNÍHO PROFILU



Aplikace Laufen umožňuje uložení individuálního profilu uživatele. Můžete například nastavit požadovanou intenzitu a polohu proudu vody.

4.2.3 TVRDOST VODY



V aplikaci Laufen můžete uložit tvrdost vaší vody, čímž zajistíte optimální interval automatického programu odstranění vodního kamene.

Pro měření tvrdosti vody máte různé možnosti:

- Zeptejte se svého dodavatele vody. Obvykle najdete tyto informace i na faktuře za dodávku vody.
- Výrobní nastavení: 25–35 °fH

4.2.4 NASTAVENÍ OHŘEVU



Prostřednictvím aplikace můžete upravovat nastavení ohřevu. Z výroby je ohřev trvale zapnutý (ZAP).

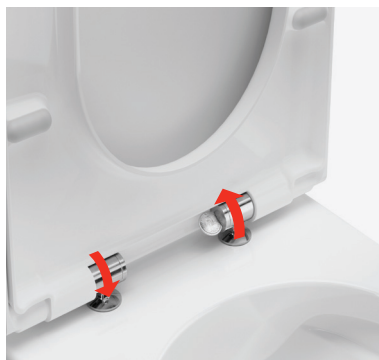


	Popis
ZAP	Ohřev bojleru je trvale zapnutý a ohřívá vodu a udržuje požadovanou teplotu vody.
ECO	Ohřev bojleru se zapne, jakmile se na zařízení přihlásíte krátkým otočením ovladače. Po zhruba 2 minutách ohřevu je teplá voda k dispozici.
VYP	Bojlerový ohřev je trvale vypnutý. K dispozici je jen studená voda. To znamená nejnížší spotřebu energie.

5 ÚDRŽBA A ČIŠTĚNÍ

5.1

ČIŠTĚNÍ JEDNOTKY SEDÁTKA A POKLOPU



Sedátko a poklop tvoří z důvodu zpomalovacího sklápěcího systému jeden celek.

Pro lepší čištění toalety se zabudovanou bidetovou sprškou lze jednoduše odebrat sedátko s poklopem jako celek, přičemž vyklopíte sedátko s poklopem nahoru, pomocí mince povolíte bezpečnostní šrouby a sedátko s poklopem vytáhnete ze závěsu tak, aby byly oba díly kolmo. Očistěte sedátko a poklop vlažnou vodou například ve vaně. Můžete použít také zředěný jemný tekutý čisticí prostředek. Po čištění musíte sedátko a poklop zase zaklopit a svisle zasunout do závěsu a utáhnout. Další pokyny k čištění a údržbě najdete v samostatném návodu k údržbě.

5.2

ČIŠTĚNÍ KERAMIKY

Díky speciálně glazované keramice už nejsou nutné agresivní čisticí prostředky. Čistěte keramiku běžným univerzálním čisticím prostředkem a zředte ho vodou. Používejte houbu s měkkým, neabrazivním povrchem nebo hadřík z mikrovlákna.



K čištění se nesmí používat žádné agresivní nebo abrazivní prostředky, nástroje nebo přístroje.

5.3

ČIŠTĚNÍ UMĚLOHMOTNÝCH POVRCHŮ A KOVOVÝCH KOMPONENTŮ

Umělohmotný povrch

- Sedátko s poklopem jako celek
- Krytka a tryska
- Odstranění vodního kamene

Kovové komponenty

- Ovladač a nerezový kryt
- Závěs
- Ramínko trysky

Tyto díly otřete měkkým, vlhkým hadříkem a případně velmi jemným a zředěným saponátem.

Pak je můžete osušit měkkým hadříkem.



K čištění se nesmí používat žádné agresivní nebo abrazivní prostředky, nástroje nebo přístroje.

5 ÚDRŽBA A ČIŠTĚNÍ

5.4 VHODNÉ ČISTICÍ PROSTŘEDKY A VYBAVENÍ A TIPY NA ČIŠTĚNÍ

- mírně kyselé čisticí prostředky, například octové, univerzální, čističe skla, koupelen nebo odstraňovače vodního kamene
- pěnicí čisticí prostředky
- čisticí prostředky ředíte vodou
- používejte výhradně tekuté čisticí prostředky
- ověřte si snášenlivost čisticího prostředku vůči pokožce
- běžné WC kartáče
- měkké a neškrábající houby
- hadříky z mikrovlákn

5.5 NEVHODNÉ ČISTICÍ PROSTŘEDKY A VYBAVENÍ

- abrazivní a práškové čisticí prostředky nebo materiály, například čisticí prášek, písek a tekutý abrazivní čistič
- silné, leptavé prostředky, například čisticí prostředky na ocel a armatury, agresivní čističe potrubí nebo výpustí, louhy, bělidla a odstraňovače plísní
- čisticí prostředky obsahující chlor
- čisticí prostředky dráždící oči a pokožku
- tvrdé a škrábající houby
- ocelová vlna, čističe pánví atd.
- ostré předměty, například špachtle pro mechanické čištění

5.6 OBJEDNAT SPOTŘEBNÍ MATERIÁL

Následující spotřební materiál si můžete objednat na www.laufen-cleanet.com nebo ve specializovaném obchodě.

	Č. položky
6 odvápnovacích tablet na 2 použití	8.9260.4.000.000.1
Tryska a krytka	8.9260.6.000.000.1
Otočné tlačítko	8.9260.8.000.000.1
Krytka otvoru pro odstraňování vodního kamene	8.9260.7.000.000.1

Změny vyhrazeny

5 ÚDRŽBA A ČIŠTĚNÍ

5.7 ODSTRANĚNÍ VODNÍHO KAMENE

Toaleta se zabudovanou bidetovou sprškou Laufen má integrovaný program odstranění vodního kamene, který odstraní vodní kámen ze všech dílů, kterými protéká voda. Vaše zařízení rozpozná potřebu odstranění vodního kamene a upozorní vás na to (LED indikační světlo). Po zobrazení hlášení o odstranění vodního kamene můžete používat toaletu se zabudovanou bidetovou sprškou jako obvykle až do odstranění vodního kamene. Provedte navrhované odstranění vodního kamene do několika dnů od výskytu hlášení. Program odstranění vodního kamene trvá asi 75 minut (LED indikační světlo bliká červeně).

Kalcifikace je průvodním jevem používání toalety se zabudovanou bidetovou sprškou. Závísí na tvrdosti vody, nastavení teploty a používání toalety se zabudovanou bidetovou sprškou.



Spuštěný program odstranění vodního kamene nelze přerušit. Funkce toalety se zabudovanou bidetovou sprškou jsou během procesu blokovány. Zařízení však můžete používat jako běžné WC bez funkce spršky.



Upozorňujeme, že při použití nevhodných prostředků na odstranění vodního kamene nelze vyloučit poškození zařízení nebo zbytky ve vodě. Záruční nároky v návaznosti na takové poškození budou výslovně zamítnuty.



Hlášení o odstranění vodního kamene

LED indikační světlo na toaletě se zabudovanou bidetovou sprškou svítí červeně.

Otevřete krytku na pravé straně keramiky tím, že na něj zatlačíte.



Do otvoru vložte 3 originální tablety prostředku na odstranění vodního kamene a krytku zase přiklopte. Program odstranění vodního kamene spustí toaleta se zabudovanou bidetovou sprškou automaticky.

Firma Laufen vám dodá potřebný prostředek na odstranění vodního kamene. Je přizpůsoben programu na odstranění vodního kamene ve vašem zařízení. Používejte pouze originální prostředek na odstranění vodního kamene Laufen.



Když je odstranění vodního kamene dokončeno, toaleta se zabudovanou bidetovou sprškou je znovu připravena k použití se všemi svými funkcemi.



Upozorňujeme, že neprovedení navrhovaného odstranění vodního kamene může mít za následek poškození zařízení. Záruční nároky v návaznosti na takové poškození budou výslovně zamítnuty.

	Č. položky
Prostředek na odstranění vodního kamene	8.9260.4.000.000.1

Změny vyhrazeny

5 ÚDRŽBA A ČIŠTĚNÍ

5.8 VÝMĚNA TRYSKY

Ramínko trysky je možné vysunout za účelem čištění nebo výměny trysky.



Stiskněte ovladač a současně jej otočte dopředu, čímž posunete ramínko trysky dopředu.

Opatrně vytáhněte trysku.

Očistěte trysku a odstraňte vodní kámen běžným prostředkem na odstranění vodního kamene, například s obsahem octu.



Všechna těsnění na trysce musíte po čištění bezpodmínečně namazat.

Pokud dáte přednost výměně, můžete si u firmy Laufen nebo ve specializovaných prodejnách koupit náhradní trysku.



Opatrně vsadte vyčištěnou nebo novou trysku.

Stiskněte ovladač a současně jej otočte dozadu, čímž posunete ramínko trysky dozadu.



Č. položky

Tryska a krytku

8.9260.6.000.000.1

Změny vyhrazeny

5 ÚDRŽBA A ČIŠTĚNÍ

5.9 VÝMĚNA KRYTKY

Pokud je krytka kalcifikovaná nebo poškrábaná, můžete ji vyměnit za novou. Náhradní krytky si můžete koupit u firmy Laufen nebo ve specializovaných prodejnách.

Pro výměnu krytky potřebujete speciální nástroj. Dostanete ho spolu s novou krytkou.



Přiložte speciální nástroj k dolnímu okraji krytky. Zde se nachází otvor pro nástroj.

Zatlačte nástrojem mírně dolů, až se krytka nadzvedne z úchytu na zacvaknutí.

Druhou rukou jistěte krytku, aby nespadla dolů. Vyjměte celou krytku a odstraňte ji.



Přiložte novou krytku k hornímu okraji a zacvakněte ji přitlačením. Dávejte pozor, aby otvor pro nástroj směřoval dolů.

	Č. položky
Tryska a krytka	8.9260.6.000.000.1

Změny vyhrazeny

6 VYHLEDÁVÁNÍ PORUCHY



Nebezpečí úrazu
elektrickým proudem!
Ohrožení života!


- Nikdy neotvírejte zařízení, abyste ho sami opravili.
- Kontaktujte zákaznický servis Laufen.

6.1 HLÁŠENÍ A PORUCHY

Zákaznický servis Laufen

Kontaktujte zákaznický servis Laufen při poruchách, které nedokážete odstranit s pomocí návodu k obsluze.

www.laufen-cleanet.cz

Hlášení a poruchy během provozu	Možné příčiny	Řešení	Bod
Žádná funkce	Hlavní vypínač je vypnutý.	Zapněte hlavní vypínač dole vlevo na zařízení.	3.1
	Obecné potíže se zařízením	Vypněte hlavní vypínač dole na zařízení, počkejte asi 1 minutu, a pak jej zase zapněte.	
	Přívod elektrického proudu je přerušen.	Nechte zkontrolovat přívod elektrického proudu kvalifikovaným elektrikářem.	
Kontrolér nefunguje.	Kontrolér je vadný.	Kontaktujte zákaznický servis Laufen.	
Teplota vody je nízká.	Ohřev je deaktivován.	 V aplikaci klikněte na «Obecná nastavení» a nastavte Eco režim na ECO nebo ZAP.	
	Obecné potíže se zařízením	Vypněte hlavní vypínač dole na zařízení, počkejte asi 1 minutu, a pak jej zase zapněte.	
Proud vody je slabý nebo voda vůbec neteče.	Intenzita proudu spršky je nastavena příliš nízkou.	V aplikaci zvýšte intenzitu proudu spršky nebo otočte ovladač během sprchování dopředu. V aplikaci uložte nastavení do základního profilu.	4.1.1
	Tryska je kalcifikovaná nebo ucpaná.	Provedte na toaletě se zabudovanou bidetovou sprškou odstranění vodního kamene. Odstraňte vodní kámen z trysky nebo ji vyměňte.	5.7 5.8
	Anální tryska je používána příliš často s vysokou intenzitou proudu vody.	Počkejte alespoň deset minut, než budete moci používat anální trysku opět bez omezení.	
Ramínko trysky nezajíždí zpět.	Toaleta se zabudovanou bidetovou sprškou je vadná.	Vypněte hlavní vypínač dole na zařízení, počkejte asi 1 minutu, a pak jej zase zapněte. Pokud nedojde k reakci, kontaktujte zákaznický servis Laufen.	
Zpomalovací sklápěcí systém u sedátka a poklopu nefunguje.	Tlumič je vadný.	Kontaktujte zákaznický servis Laufen.	
Červené LED indikační světlo trvale svítí.	Provedte odstranění vodního kamene.	Vhodte tři tablety prostředku na odstranění vodního kamene do otvoru vpravo na keramice.	
Červené LED indikační světlo rychle svítí.	Na toaletě se zabudovanou bidetovou sprškou se vyskytla chyba.	Vypněte hlavní vypínač dole na zařízení, počkejte asi 1 minutu, a pak jej zase zapněte. Pokud nedojde k reakci, kontaktujte zákaznický servis Laufen.	

7 LIKVIDACE A ŽIVOTNÍ PROSTŘEDÍ



Toaleta se zabudovanou bidetovou sprškou Laufen splňuje požadavky směrnice EU o omezení používání některých nebezpečných látek v elektrických a elektronických zařízeních (2002/95/ES). Neobsahuje látky ohrožující životní prostředí, jako je olovo, kadmium, rtuť nebo šestimocný chrom.

Správná likvidace starých zařízení

Ve starých elektrických zařízeních jsou často ještě použitelné materiály. Současně v nich ale může být i velké množství škodlivých látek, které zajišťují funkčnost a bezpečnost zařízení. V důsledku nesprávné manipulace nebo neodborné likvidace jsou tyto látky škodlivé pro člověka a životní prostředí.



Symbol na typovém štítku toalety se zabudovanou bidetovou sprškou upozorňuje na zákaz likvidace s běžným domovním odpadem. Zlikvidujte vybité baterie řádným způsobem. Likvidace s domovním odpadem je zakázána.

Využijte sběrné místo v blízkosti vašeho bydliště, kam můžete odevzdat staré elektrické přístroje a zajistit tak jejich recyklaci.

Skladujte staré zařízení až do odvozu mimo dosah dětí.

Označení plastových dílů v souladu s mezinárodními normami umožňuje třídění plastového odpadu podle druhu. Vaše staré zařízení tak může být ekologicky recyklováno.

8 TECHNICKÉ PARAMETRY CLEANET NAVIA

Jmenovité napětí	230 V (AC)
Síťová frekvence	50 Hz
Příkon ve stavu provozu (max.)	1 150 W
Stupeň krytí	IPX4
Třída ochrany	I
Rozsah hydraulických tlaků vody	0,1 až 1 MPa nebo 1 až 10 bar
Zatížení sedátka a poklopu (max.)	150 kg
Rozsah skladovací teploty	1 až +60 °C
Rozsah provozních teplot	+5 až +40 °C
Počet stupňů tlaku spršky	7 stupňů
Počet teplotních rozsahů spršky	7 stupňů

Jednotky

V = Volt, Hz = Hertz, W = Watt, m = metr, MPa = megapascal, bar = bar, kg = kilogram, °C = stupně Celsia, s = sekunda

Změny vyhrazeny

Toaleta se zabudovanou bidetovou sprškou Cleanet Navia splňuje požadavky následujících směrnic:

- Směrnice EU 2014/35/EU (směrnice o nízkém napětí)
- Směrnice EU 2014/30/EU (EMC, elektromagnetická kompatibilita)
- Směrnice EU 2014/53/EU (RED, rádiová zařízení)
- Směrnice EU 2011/65/EU (RoHS)
- EN 1717 / 13077

9 PRÁVNÍ UPOZORNĚNÍ

Tento návod obsahuje důležité informace o určeném použití, správném ovládní a řádné údržbě zařízení.

Znalost a dodržování pokynů tohoto návodu k obsluze jsou předpokladem pro bezpečné používání zařízení i pro bezpečnost při jeho provozu a údržbě.

Tento návod k obsluze nemohl zohlednit všechny myslitelné možnosti použití a nesprávné manipulace.

Kromě toho je třeba upozornit na následující: Obsah tohoto návodu není součástí žádné předchozí nebo stávající dohody, příslibu nebo právního vztahu, ani nemění stávající dohodu, příslib nebo právní vztah. Jakýkoli závazek ze strany firmy Laufen vyplývá z příslušných záručních ustanovení. Ta také obsahují kompletní a směrodatný záruční závazek firmy Laufen. Informace uvedené v tomto návodu k obsluze nepředstavují rozšíření ani omezení nároků ze záručních ustanovení.

Tento návod je chráněn autorskými právy. Kopie anebo překlady do jiného jazyka lze provádět pouze s předchozím písemným souhlasem firmy Laufen.

WWW.LAUFEN-CLEANET.CZ