

Big Umbrella Festival

CMS Kids: Tuneful Teamwork

Chamber Music Society of Lincoln Center

en Lincoln Center

Guía visual para función relajada



Horario de la función: Domingo, 19 de abril a las 11:00 a. m. y a la 1:00 p. m.

Dónde: Daniel and Joanna S. Rose Studio (Rose Building, 10.º piso)

Dirección: 165 W 65th St, Nueva York, NY 10023

Duración: 1 hora

Edad recomendada: De 3 a 6 años para la función de las 11:00 a. m. y para todas las edades para la función de la 1:00 p. m.

Esta guía visual te ayuda a saber qué esperar cuando vengas a **CMS Kids: Tuneful Teamwork** en Lincoln Center.

¿Qué es Big Umbrella Festival?



Big Umbrella Festival es un festival que dura varias semanas e incluye una serie de espectáculos, talleres y experiencias interactivas diseñadas con y para la comunidad neurodiversa.

Del 10 al 26 de abril de 2026, el festival dará la bienvenida a públicos de todas las edades para que disfruten de la danza, el teatro, la música, la comedia, las artes visuales y las instalaciones al aire libre de maneras **amigables y accesibles**.

Para obtener más información sobre espectáculos y eventos, visita lincolncenter.org/BigUmbrella

Big Umbrella Festival	1
¿Qué es Big Umbrella Festival?	3
Guía del espectáculo	5
¿Qué es una función relajada?.....	5
Acerca de esta función.....	8
Guía sensorial	10
Programa visual de CMS Kids.....	12
Antes del espectáculo: qué puedes hacer	29
Servicios de accesibilidad y adaptaciones	34
Comentarios	37

Guía del espectáculo

¿Qué es una función relajada?

En Lincoln Center, creemos que las artes son para todos.

Las funciones relajadas son aptas para todo público, y están destinadas especialmente a personas con autismo, discapacidades sensoriales o de la comunicación, o discapacidades de aprendizaje.

El espectáculo en sí mismo no cambia. Realizamos pequeñas adaptaciones en el entorno social y sensorial del teatro y en las expectativas, para que el espacio resulte más cómodo y flexible.

Las funciones relajadas también pueden ser útiles para personas neurodivergentes, familias con niños pequeños y cualquier persona que considere que las normas del teatro tradicional no se adaptan a sus necesidades.

En esta función:

- Puedes **entrar y salir** de la sala de conciertos durante el espectáculo, si necesitas hacerlo.

- Puedes **moverte, emitir sonidos y responder** a la función de la manera que desees hacerlo.
- Les pedimos a todos los participantes que nos ayuden a crear **un espacio donde no se corrija a los demás ni se les pida que hagan silencio**.
- Las **luces se mantienen encendidas en un nivel tenue** para que la sala nunca esté completamente a oscuras.
- Si hay **luces brillantes, sonidos fuertes o estímulos sensoriales inesperados, los describimos en esta guía visual**. Sigue leyendo a continuación.
- Compartimos recordatorios importantes en el anuncio previo al espectáculo.
- También hay **un espacio Chill Out disponible con elementos sensoriales** por si necesitas tomar un descanso y reincorporarte cuando desees hacerlo.
- Puedes solicitar en préstamo **auriculares con reducción de ruido y juguetes antiestrés**.
- El personal está especialmente capacitado en prácticas de inclusión y accesibilidad.

Para obtener más información sobre las funciones relajadas, visita lincolncenter.org/relaxed

Acerca de esta función



Junto a Viano Quartet, descubrirás cómo los músicos se escuchan entre sí, esperan su turno y se apoyan mutuamente para crear algo hermoso mientras interpretan piezas animadas de diversos compositores como Haydn, Grant Still, Beethoven, Borodin, Mendelssohn y Bridge. Cada pieza demuestra una forma diferente de liderar, de acompañar y tocar como un equipo.

El concierto de las 11:00 a. m. está pensado especialmente para infancias de 3 a 6 años y ofrece una experiencia tranquila e interactiva en la que el público pueda moverse, participar o escuchar en silencio, según lo prefiera.

El concierto de la 1:00 p. m. está destinado a todas las edades, y da la bienvenida a familias y oyentes de todos los niveles de experiencia.

Ambas funciones se celebran en un ambiente relajado y sin prejuicios que da respuesta a todas las necesidades sensoriales y de aprendizaje. Todo el mundo está invitado a experimentar la alegría de la música de cámara de cerca y a su manera.

Guía sensorial

Si necesitas ayuda durante los momentos sensoriales, puedes solicitar en préstamo auriculares con reducción de ruido y juguetes antiestrés en el vestíbulo, o puedes tomarte un descanso en el espacio Chill Out.

Estos son algunos momentos sensoriales para que tengas en cuenta:

Sonido

- El volumen general varía de suave a fuerte.
- Se trata de una interpretación en vivo de un cuarteto de cuerdas. Podrás escuchar el violín, la viola y el violonchelo.
- Dado que es música en vivo, es posible que algunos sonidos te parezcan muy agudos o muy intensos, sobre todo cuando todos los instrumentos tocan juntos.

Luz

- En una pantalla, se proyectarán imágenes que irán cambiando a lo largo del concierto.



Movimiento

- Los artistas invitarán al público a moverse en algunas ocasiones, por ejemplo, a marchar, a balancearse sin moverse del lugar o a agitar una maraca.



Contenido emocional

Los temas son:

- Alegría y celebración
- Relaciones y sentido de pertenencia
- Trabajo en equipo



Participación del público

- Los artistas hablarán directamente con el público, e invitarán a todos a moverse, a hacer ruido y a decir cómo se llaman los instrumentos.
- Es posible que los artistas te inviten a aplaudir, a cantar o respondan preguntas.
- Al final del espectáculo, se realizará una experiencia interactiva con los instrumentos. Te invitarán a sostener y a tocar violines, violas y violonchelos junto a los artistas.
- Puedes participar como prefieras: observar, participar, tomarte un descanso o salir en cualquier momento.

Programa visual de CMS Kids

En las siguientes páginas, encontrarás un programa visual detallado creado por Chamber Music Society of Lincoln Center.



Vamos al Rose Studio

Lo Qué Debes Saber a un Evento
de **CMS Kids**

Un Programa Visual

165 West 65th Street, Piso 10
New York, New York 10023

¡Estamos muy contento de que vengas a un concierto en el Rose Studio! Este programa visual te ayudará a conocer qué anticipar y a sentirte preparado para tu visita.

¿Para quién es este programa?

Este programa ha sido creado especialmente para el público que asistirá a una presentación relajada de CMS Kids en el Rose Studio, lo que puede incluir personas con autismo, trastornos del procesamiento sensorial o de la comunicación, y discapacidades del desarrollo o del aprendizaje. ¡Cualquier persona que encuentre este programa útil es bienvenida a usarlo!

Qué anticipar

Las siguientes páginas te mostrarán cómo será la experiencia en este evento de CMS Kids. ¡Esperamos que este programa te ayude a sentirte cómodo y a disfrutar de la música!

Índice

- 3** ¿Cómo llego al Rose Studio?
- 6** Daniel y Joanna S. Rose Studio
- 7** La Boletería
- 8** Entrando al Rose Studio
- 10** Mi Asiento
- 11** Servicio Sanitarios
- 12** El Concierto
- 13** Espacio Calmito
- 14** Después del Concierto
- 15** Saliendo del Rose Studio

¿Cómo llego al Rose Studio?

Llegando en Subway:

Las estaciones de metro accesibles cerca son la **estación West 66th Street (línea 1)** y la **estación 59th Street-Columbus Circle (líneas A, B, C, D o 1)**. Es posible que tengas que cambiar de línea desde otro tren antes de llegar a una de estas estaciones:



Llegando en Bus:

Hay algunos buses que puedo tomar para llegar al Rose Studio. Las líneas **M5, M7, M10, M11, M66** y **M104** paran a una cuadra del Rose Studio. Es posible que tenga que cambiar de línea desde otro bus antes de subir a uno de estos.



Una parada de bus.

Llegando en Auto y Dónde Estacionar:

Puedo ir al Rose Studio en auto. Pondré la siguiente dirección en mi GPS: **165 West 65th Street, New York, NY 10023**. Puedo estacionar en el garaje del Rose Building, aunque tiene un costo. También podría encontrar un lugar para estacionar en la calle cerca del lugar.

¿Cómo llego al Rose Studio?

(continuación)

Una vez que llego:

Fuera del edificio Samuel B. & David Rose, puedo subir al lobby en el tercer piso usando la escalera mecánica, las escaleras o el elevador.



Una flecha indica la dirección hacia arriba en la escalera mecánica.

Una vez que esté arriba, entraré por la puerta principal.

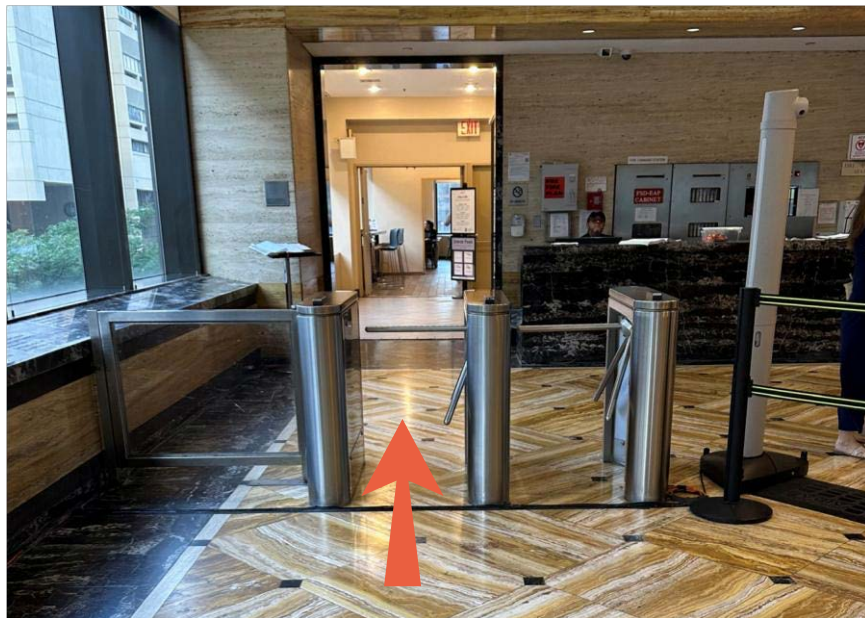


Una flecha indica el paso por las puertas giratorias.

Cómo llego al Rose Studio?

(continuación)

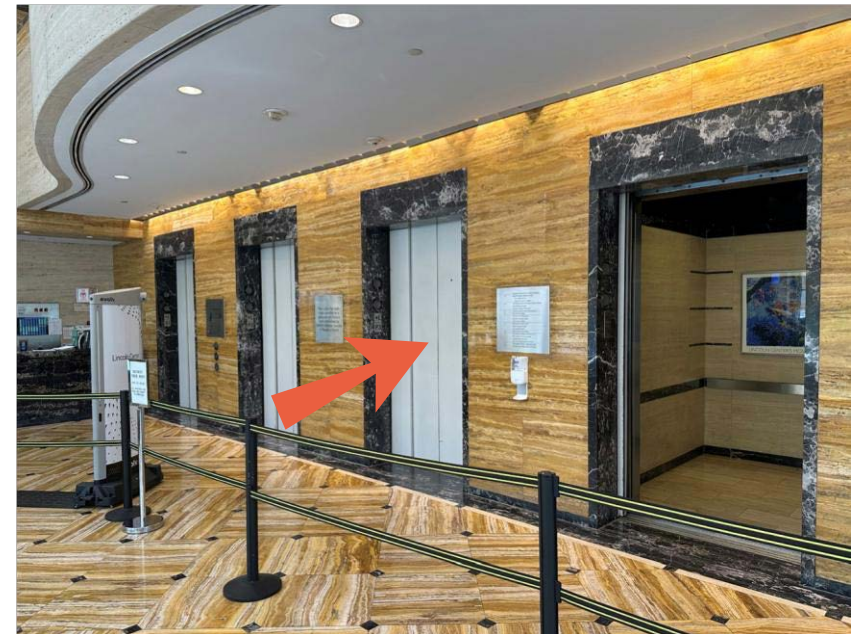
Una vez que estoy dentro del lobby del edificio Rose: Puedo pasar por una fila de seguridad, donde un guardia atento puede pedirme que revisen mis bolsos.



Una flecha apunta a través de un torniquete.

Después de pasar por seguridad:

Tomaré el elevador hasta el decimo piso donde, se encuentra el Rose Studio.



Una flecha apunta a un elevador.

Una vez que baje del elevador:

Alguien me recibirá y me permitirá tomar prestados los materiales sensoriales que pueda necesitar. Puedo tomar prestados auriculares, tapones para los oídos y juguetes sensoriales.



Un niña usando juguetes sensoriales.

También notaré un cartel que me indica que el Rose Studio está a la izquierda de los elevadores, y que hay servicios sanitario que puedo usar a la derecha de los elevadores.



Señalización que indica el camino al Rose Studio y a los servicios sanitario.

La Boletería

Antes de entrar a la sala de conciertos, voy a necesitar mis entradas.

Voy a ir a la boletería, que está a la izquierda de los elevadores, para reclamar mis boletos. Es posible que tenga que esperar pacientemente en una fila antes de poder reclamarlos.

Cuando sea mi turno, le daré al trabajador de la boletería mi nombre y el concierto al que asistiré. El trabajador me entregará mi entrada y me recordará que todas las personas que traje conmigo al concierto también deberán tener su propia entrada.



Un hombre detrás de la ventana de boletos.

Entrando al Rose Studio

Delante de las puertas del Rose Studio, me encontraré con una persona llamada encargado(a) de la sala (House Manager). Esto es lo que pasará:

- 1. Esperaré al encargado(a) de la sala:** Es posible que otras personas estén esperando también.
- 2. El encargado(a) de la sala ayuda a todos:** Les dirá a todos cuándo es momento de entrar.
- 3. Presentar mi boleto:** Cuando sea mi turno, el encargado(a) de la sala escaneará mi boleto.
- 4. Entrar:** Una vez que mi boleto sea escaneado, puedo entrar al Rose Studio.

Entrando al Rose Studio

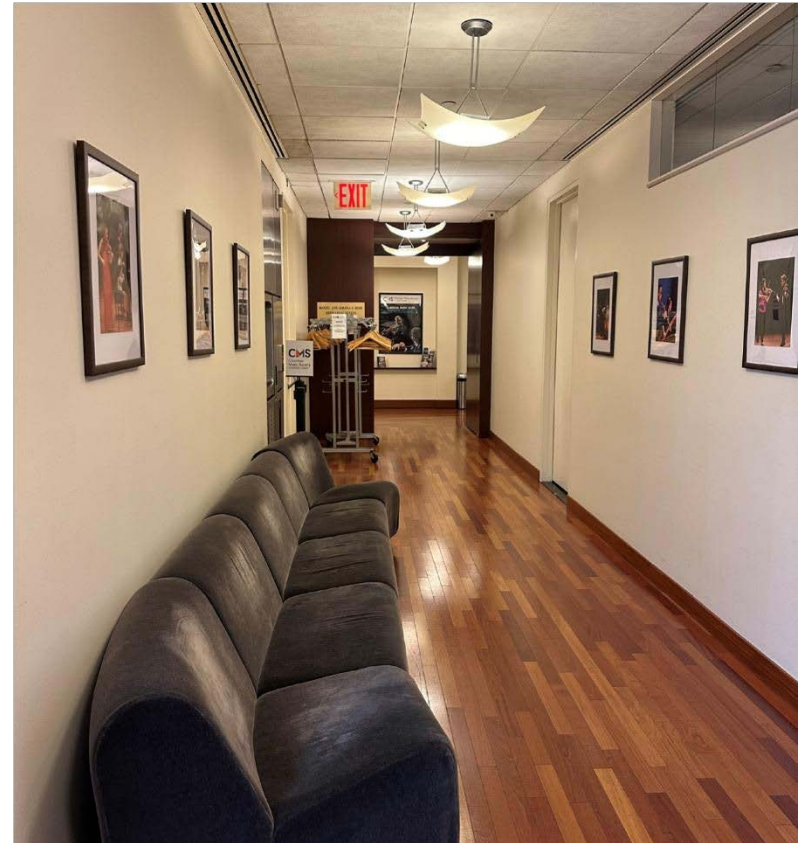
(continuación)

Antes de que comience el concierto:

Si necesito esperar a otras personas de mi grupo para que lleguen, puedo tomar asiento en el sillón del hall mientras las espero.

También puedo comer los bocadillos que traje conmigo en este mismo lugar. No puedo entrar al Rose Studio con mi comida.

Cuando estoy caminando hacia el Rose Studio, puedo recoger un programa. Este programa tendrá información del concierto, incluyendo quiénes estarán tocando y las obras que van a tocar en el escenario. No necesito recoger un programa si no quiero.



Un hall con un sillón.

Mi Asiento

Una vez que entre al Rose Studio, puedo ocupar cualquier espacio libre sobre una alfombra cerca del escenario, o sentarme en una silla libre que esté cerca.

Los alfombras no son solo para niños. Cualquier adulto que haya venido conmigo puede sentarse conmigo sobre un cuadrado de la alfombra o en una silla que esté cerca de mí.



Familias sentadas en la alfombras.



Niños sentados sobre las alfombras.

Servicios Sanitarios

Antes o durante el concierto, puedo ir a los servicios sanitarios en cualquier momento que lo necesite. Los servicios sanitarios se encuentran a la derecha de los elevadores que utilicé para subir al décimo piso.

Los servicios sanitarios están indicados como "Hombres" y "Mujeres"; sin embargo, puedo usar los servicios que mejor se ajusten a mi identidad o expresión de género.



Una flecha indica un pasillo.



Indicadores de los servicios.

El Concierto

Cuando llegue el momento de comenzar el concierto, un(a) trabajador(a) de CMS dará unas palabras de bienvenida y una presentación del programa.

Durante el concierto, voy a escuchar a las artistas hablar, ver imágenes proyectadas y, por supuesto, escuchar mucha música. También puede haber alguna actividad divertida para participar. Mientras esto ocurre, estoy Bienvenido(a) a tener la experiencia que me resulte más cómoda: aplaudiendo, hablando, moviéndome o usando mis materiales sensoriales.



Artistas en el escenario.

Espacio Calmito

Si el concierto se vuelve un poco intenso para mí, o si simplemente necesito un descanso, puedo pasar un tiempo en el espacio calmito (Chill Out Space). Este espacio se encuentra afuera del Rose Studio e indicado con un cartel.

Dentro del espacio calmito, puedo sentarme en un puf, jugar con algunos juguetes sensoriales, caminar un poco y expresarme como quiera. Puedo quedarme aquí el tiempo que necesite.



Señales que indican la entrada al espacio calmito.



Niños jugando con juguetes sensoriales en el espacio calmito.

Después del Concierto

Al terminar el concierto, puedo aplaudir junto con el público para mostrar mi aprecio por la presentación. Si quiero expresarme de otra manera, también puedo hacerlo. Si quiero expresarme de otra manera, también puedo hacerlo.

Zoológico de Instrumentos:

También podría tener la oportunidad de tocar algunos de los instrumentos que vi en el escenario en el Zoológico de Instrumentos, que está cerca del frente del escenario.



Un artista de música le enseña a una niña cómo agarrar el violín.

Saliendo del Rose Studio

Después de despedirme de los artistas y de probar algunos instrumentos en el Zoológico de Instrumentos, llegará el momento de irme.

Cuando sea hora de salir del Rose Studio, el/la encargado(a) de la sala me ayudará a encontrar los elevadores que usé al llegar. Antes de bajar, devolveré los materiales sensoriales que tomé prestados y luego tomaré el elevador hasta el lobby del tercer piso.

Gracias



Gracias por acompañarnos en el Rose Studio para este concierto. Estamos muy contentos de que compartieran este momento con nosotros.

Si tienen preguntas sobre el programa de **Accesibilidad de Lincoln Center**, pueden comunicarse con el equipo de Acceso por correo electrónico a **access@lincolncenter.org** o por teléfono al **212-875-5375**.

Si tienen preguntas sobre los próximos **programas para familias o escuelas** de la Sociedad de Música de Cámara del Lincoln Center, pueden escribir a **education@chambermusicociety.org** o llamar al **212-875-5776**.

¡Estaremos encantados de darles la bienvenida otra vez!

Antes del espectáculo: qué puedes hacer

Te recomendamos que llegues a Rose Building unos 30 minutos antes de que comience el espectáculo (cuando abra la sala).

Una vez que la sala esté abierta, podrás ingresar y elegir el asiento que más te guste. Por favor, no subas al escenario.

Si llegas más de 30 minutos antes del espectáculo, puedes explorar algunos de los espacios públicos del campus:

Mi Casa, Your Casa 2.0 (instalación gratuita en el campus)



¿De qué se trata?

- Consiste en una instalación de arte público, interactiva y gratuita, inspirada en los pintorescos mercados callejeros, pensada en torno a la sensación de “hogar, dulce hogar”: calidez, comodidad y comunidad.
- Podrás ver una serie de estructuras tridimensionales rojas en forma de pequeñas “casas”.
- Vas a ver un tenue resplandor blanco: cuando una casa está vacía, brilla para invitarte a entrar; cuando hay alguien dentro, la luz se va intensificando poco a poco.

¿Qué puedes hacer?

- Puedes mirar desde afuera o entrar dentro de una casa.
- Si lo deseas, puedes sentarte y columpiarte suavemente.
- Puedes recorrer el lugar a tu propio ritmo y marcharte en cualquier momento.

Dónde y cuándo:

- Josie Robertson Plaza (la plaza exterior con la fuente): del 10 al 14 de abril y del 23 al 26 de abril.
- Hearst Plaza (la plaza exterior con la piscina reflectante): del 15 al 22 de abril.
- Gratis, no necesitas entrada.

Centro de Bienvenida de David Geffen Hall



Un lugar para obtener información sobre la programación, hacer preguntas, reservar entradas o comprar un café o un bocadillo.

Hearst Plaza



Una zona al aire libre con espacios verdes y asientos donde puedes sentarte, relajarte o disfrutar de un momento de tranquilidad antes de la función.

El personal puede ayudarte a encontrar estos espacios si no sabes dónde están.

Servicios de accesibilidad y adaptaciones

En Lincoln Center, ofrecemos varios servicios de accesibilidad que pueden resultarte útiles durante tu visita:

Caminos y asientos accesibles

La sala se encuentra en un camino accesible, cuenta con ascensores y dispone de asientos reservados para personas en silla de ruedas y sus acompañantes.



Ayuda auditiva

Puedes solicitar en préstamo dispositivos de ayuda auditiva FM con auriculares y lazos para el cuello para todos los espectáculos. También puedes traer tus propios auriculares con conector estándar.



Espacio Chill Out

El espacio Chill Out está disponible en una sala ubicada a la salida de Rose Studio en el 10.º piso.



Herramientas sensoriales

Ofrecemos auriculares con reducción de ruido, tapones para los oídos y pequeños juguetes antiestrés. Puedes pedirlos prestados al personal.

Interpretación simultánea a lengua de signos estadounidense

Convo Access, un servicio gratuito de interpretación simultánea a lengua de signos estadounidense (ASL), está disponible en dispositivos personales escaneando los códigos QR que figuran en los cordones identificativos de los representantes de Experiencia de los visitantes.

Servicio de conserjería para adaptaciones

Puedes solicitar asistencia personalizada a nuestros representantes de Accesibilidad.

Para obtener más información o reservar este servicio con antelación, comunícate al **212-875-5456** o a questexperience@lincolncenter.org.

Si necesitas ayuda para encontrar estos servicios, puedes preguntarle a cualquier miembro del personal.



Para solicitar adaptaciones adicionales o para compartir requisitos de accesibilidad con antelación, comunícate con el equipo de Accesibilidad a access@lincolncenter.org o al 212.875.5375.

Comentarios

Si quieres compartirnos comentarios sobre tu experiencia, ¡puedes hacerlo!:

- Escanea el código QR.
- Completa la encuesta en <https://forms.office.com/r/EESB5719dC>.
- Si necesitas ayuda para compartir tus comentarios, habla con un miembro del personal.

Tus comentarios nos ayudarán a mejorar las funciones relajadas y las guías visuales en el futuro.

