

RAPPORT DE DURABILITÉ

2023

A photograph of a plant with a yellow flower and pink blossoms against a blue sky. The plant has a dark stem and green leaves. The yellow flower is in the foreground, and the pink blossoms are in the background. The sky is a clear, light blue.

MEJURI

APERÇU

Section 1A:
Un mot de notre PDG

Section 1D:
Impact en un coup d'œil

Section 1B:
À propos de Mejuri

Section 1E:
Créer une responsabilisation

Section 1C:
Notre parcours vers la durabilité

PERSONNES

Section 2A:
Une note de notre vice-présidente principal des opérations du personnel

Section 2D:
Perfectionnement et formation des employés

Section 2B:
Nos engagements envers le personnel pour 2030

Section 2E:
Philanthropie

Section 2C:
Favoriser une culture inclusive et accueillante

PLANÈTE

Section 3A:
Une note de notre vice-président de la durabilité et de l'impact social

Section 3C:
Notre empreinte

Section 3B:
Notre engagement envers la planète 2030

Section 3D:
Réduire nos émissions

Section 3E:
Restauration des habitats grâce à la régénération

PRODUIT

Section 4A:
Une note de notre chef de la chaîne d'approvisionnement

Section 4D:
Approvisionnement en matières précieuses

Section 4B:
Nos engagements en matière de produits pour 2030

Section 4E:
Longévité et circularité

Section 4C:
Approvisionnement responsable

Section 4F:
Notre programme de responsabilisation sociale et environnementale

GOUVERNANCE

Section 5A:
Certifications et adhésions

Section 5B:
Pacte mondial des Nations unies et principes d'autonomisation des femmes

APERÇU

MEJURI

UN MOT DE NOTRE PDG

En réfléchissant à l'année dernière, je suis très fier de la façon dont nous nous sommes présentés chaque jour et sommes restés fidèles à nos engagements.

Depuis notre dernier rapport sur le développement durable, nous nous sommes engagés en faveur d'un avenir positif pour le climat et d'une circularité et d'une traçabilité améliorées tout au long de notre chaîne d'approvisionnement. Qu'il s'agisse de l'introduction de diamants durables certifiés SCS-007 ou du déploiement de notre programme de recyclage des sacs en polyéthylène, nous avons vu comment chaque étape joue un rôle essentiel dans notre parcours continu.

Nous nous sommes également associés à des organisations qui nous ont aidés à nous présenter. En travaillant avec Regeneration et Design Thinking Africa, nous apprenons à soutenir les écosystèmes et les communautés tout en innovant nos conceptions et nos matériaux. Notre transition vers des emballages recyclables est une autre étape dans cette direction, visant à réduire les déchets et notre empreinte.

Et avec le Fonds d'autonomisation, nous avons continué à utiliser notre plateforme pour soutenir les femmes et les communautés sous-représentées et les aider à concevoir



la vie qu'elles veulent.

À mesure que nous progressons, nous sommes inspirés par l'idée que le changement progressif contribue à un impact plus important. Qu'il s'agisse de l'approvisionnement en matériaux ou de la création d'une équipe diversifiée et dynamique, nous avons pour mission de faire les choses mieux, avec plus de réflexion et de manière plus responsable.

La durabilité n'est pas une tendance pour nous, c'est un engagement continu qui exige un apprentissage, une réinvention et une transparence constants. Nous ne sommes pas là pour prétendre que nous avons tout

compris; nous avons beaucoup de travail à faire.

Nous vous invitons à passer en revue ce rapport, à en discuter et à rester curieux. Après tout, ce n'est pas seulement le parcours de Mejuri, c'est un effort conjoint, et nous voulons vous tenir informé à chaque étape du processus.

Merci,

Noura Sakjijha
PDG

À PROPOS DE MEJURI

Depuis sa fondation en 2015, Mejuri a réinventé les bijoux de qualité comme un luxe quotidien, tout en défendant les impacts positifs dans nos communautés, l'industrie et le monde.

Avec une équipe mondiale de plus de **640 employés**, **29 magasins** répartis sur deux continents et une communauté florissante de plus d'un million de clients, nous sommes fiers d'embellir le monde avec d'innombrables pièces uniques, chacune représentant le style personnel de celui qui le porte.

Nous nous efforçons d'évoluer aux côtés de nos clients, en affinant nos produits pour nous aligner sur les préférences

changeantes. Notre modèle hebdomadaire de lancement de produits permet une production à petite échelle et des nouveautés cohérentes pour inspirer nos clients. C'est un parcours d'amélioration continue, guidé par un engagement à maintenir notre qualité et notre savoir-faire de confiance.

Nous vous invitons à continuer à lire pour en savoir plus sur ce que nous avons en magasin.



OÙ NOUS EXERÇONS NOS ACTIVITÉS

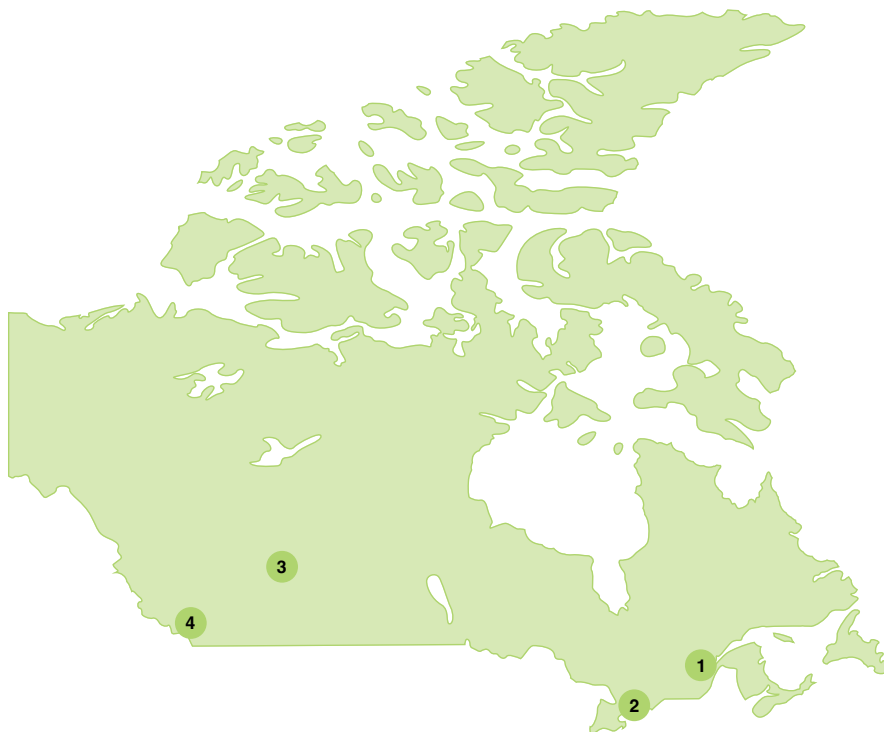
Depuis 2015, nous sommes passés d'une entreprise uniquement en ligne à 29 magasins de détail en brique et en mortier à travers le monde.

Avec l'ouverture de 12 magasins cette année seulement, chaque nouvel emplacement offre l'occasion d'interagir avec de nouveaux clients et de nouvelles communautés.

Au moment où vous lisez ces lignes, Bellevue, Washington, Palo Alto, Californie, Cherry Creek, Colorado et Short Hills, New Jersey auront récemment ouvert leurs portes. De plus, d'ici la fin de 2024, nous prévoyons augmenter notre nombre de magasins à 39, y compris South Coast Plaza. Nous allons également faire évoluer notre programme d'adhésion et notre application mobile pour améliorer l'expérience de nos clients.



Yorkdale (Toronto)

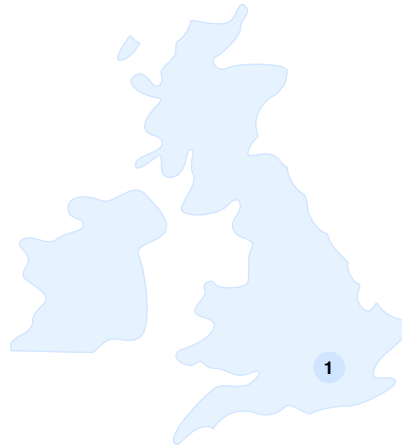


Canada

1. Rue Peel (Montréal, QC)
1410 Rue Peel
2. Ossington (Toronto, ON)
64 Ossington Avenue
Yorkdale (Toronto, ON)
3401 Dufferin Street, Unit 065
3. CF Chinook Centre (Calgary, AB)
6455 Macleod Trail
4. Kitsilano (Vancouver, BC)
2166 West 4th Avenue
Park Royal (West Vancouver, BC)
925 Main St Unit H3

Royaume-Uni

1. **Covent Garden (London, UK)**
30 King Street
Kings Rd (London, UK)
104 King's Rd
Marylebone (London, UK)
96 Marylebone High Street



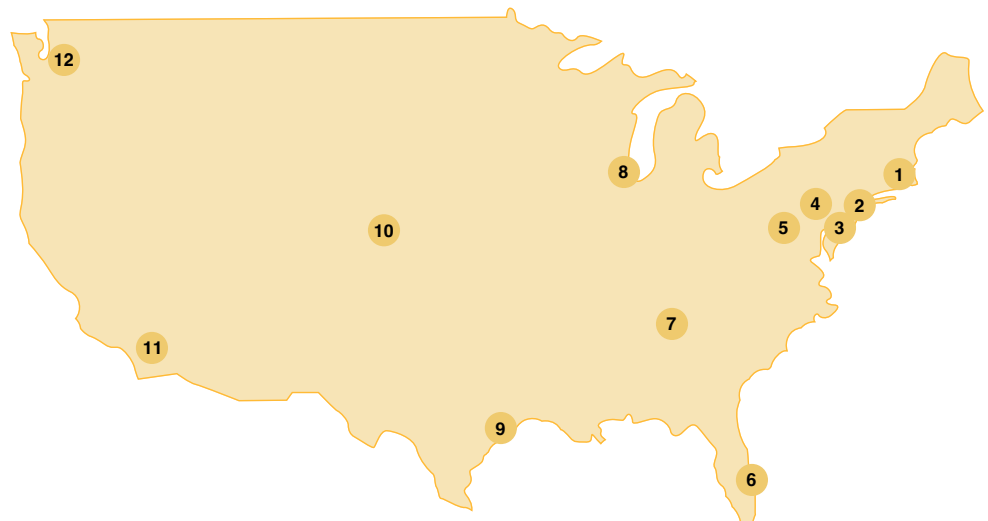
King's Road (London)

États-Unis

1. **Newbury Street (Boston, MA)**
126 Newbury Street
Seaport (Boston, MA)
91 Pier 4 Boulevard
2. **Flatiron (New York City, NY)**
144 Fifth Avenue
Spring Street (New York City, NY)
43 Spring Street
Williamsburg (New York City, NY)
107 N 6th Street
3. **Short Hills (Short Hills, NJ)**
1200 Morris Turnpike,
Suite #B264
4. **Walnut (Philadelphia, PA)**
1525 Walnut Street
5. **Bethesda Row (Bethesda, MD)**
7247 Woodmont Avenue
6. **Wynwood (Miami, FL)**
219 NW 25th St
7. **Nashville (Nashville, TN)**
2803 12th Avenue South,
Suite 102
8. **West Loop (Chicago, IL)**
940 W Randolph Street
9. **Domain Northside (Austin, TX)**
11700 Domain Boulevard,
Suite 126
Montrose Collective (Houston, TX)
888 Westheimer Road, Suite 158
10. **Cherry Creek (Denver, CO)**
3000 E 1st Ave, Unit #144
11. **Abbot Kinney (Los Angeles, CA)**
1110 Abbot Kinney Boulevard
- Americana (Glendale, CA)**
Unit G2, 116 Caruso Ave
Chestnut (San Francisco, CA)
2050 Chestnut St
Hayes Valley (San Francisco, CA)
327A Hayes Street
Melrose (Los Angeles, CA)
8404 Melrose Avenue
Palo Alto (Palo Alto, CA)
180 El Camino Real Suite #1150
Santana Row (San Jose, CA)
333 Santana Row, Unit 1005
University Town Center (San Diego, CA) 4545 La Jolla Village
12. **Bellevue (Bellevue, WA)**
124 Bellevue Square, Unit L124
University Village (Seattle, WA)
2621 NE University Village Street



Wynwood (Miami)



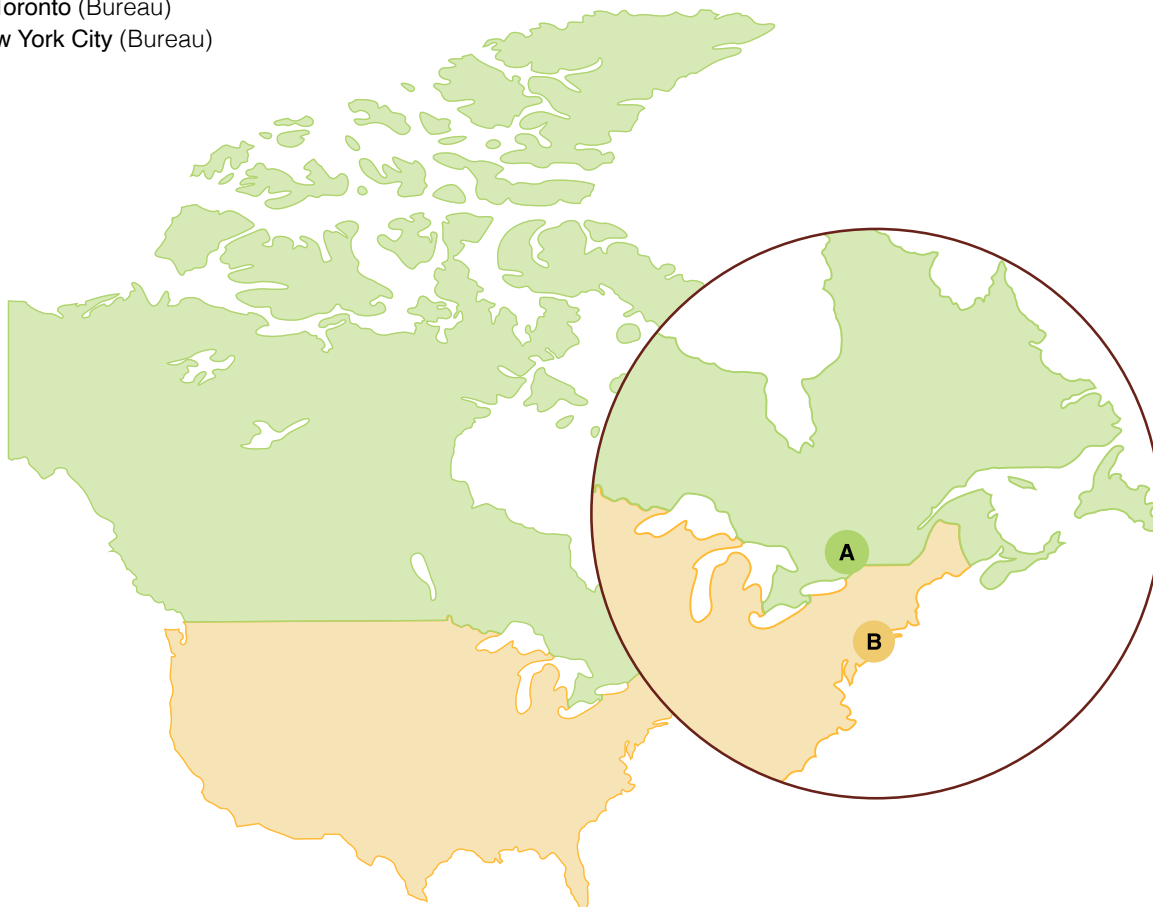
NOS BUREAUX ET NOTRE CENTRE DE TRAITEMENT DES COMMANDES

Nos bureaux et nos centres de traitement des commandes sont essentiels au succès de notre entreprise, servant de moteur à nos activités.

Explorez les endroits moins connus où notre équipe travaille avec diligence chaque jour pour améliorer l'expérience Mejuri.

Siège social et centre de traitement des commandes:

- A. North York, Toronto
(Centre de traitement des commandes)
Yorkville, Toronto (Bureau)
- B. SoHo, New York City (Bureau)



NOTRE PARCOURS VERS LA DURABILITÉ (JUSQU'À PRÉSENT)

Nous sommes dévoués à la durabilité, et bien que notre parcours évolue toujours, notre engagement demeure fort.

2019

- Lancement d'**emballages en papier recyclables** et de sacs en coton réutilisables
- Lancement de **sondages sur l'engagement des employés** pour entendre directement nos employés

2020

- Don de **130 000 \$ US** à divers organismes de bienfaisance tout au long de l'année et élaboration de la vision à long terme du Fonds d'autonomisation Mejuri

2021

- Nous avons commencé à travailler avec nos fournisseurs pour nous procurer des produits à partir d'or recyclé
- Réalisation d'un exercice d'**analyse comparative des gaz à effet de serre (GES)**
- Évaluation du **cycle de vie (LCA)** de nos produits
- Lancement d'une option d'**emballage réduit** pour les achats en ligne
- Lancement de **Mejuri ID** et amélioration de l'accessibilité sur notre site Web

2022

- Don de **250 000 \$ US** à divers organismes de bienfaisance par l'entremise du Fonds d'autonomisation Mejuri
- Augmentation des **avantages sociaux pour les employés** afin de financer la couverture de l'infertilité et de la santé mentale
- Partenaires fondateurs de **Regeneration** et **Salmon Gold** par l'intermédiaire de RESOLVE pour restaurer les habitats des poissons en Alaska, dans le territoire du Yukon et en Colombie-Britannique
- Élargissement de notre **programme d'approvisionnement responsable** pour définir nos propres pratiques exemplaires tout en travaillant à l'atteinte de notre objectif de devenir positif pour le climat

2023

- Est devenu un détaillant certifié SCS-007 et a présenté les **diamants cultivés en laboratoire certifiés SCS**
- Don de **171 000 \$ US** par l'entremise du Fonds d'autonomisation Mejuri
- Dons de **203 000 \$ US** liés à la défense des droits
- Engagement de **5 millions de dollars américains** par l'entremise du Fonds d'autonomisation d'ici 2030
- Élargissement de notre **Programme de responsabilité sociale et environnementale** et publication de nos directives sur le Code de conduite des fournisseurs
- Lancement de l'**adhésion** et de l'application **Mejuri+**
- Annonce de nos **engagements en matière de durabilité pour 2030**
- Partenariat avec Design Thinking Africa pour perfectionner les polisseuses de pierres précieuses pour femmes en Zambie
- Adhésion à la Watch & Jewellery Initiative 2030
- Achèvement de l'évaluation de certification de Positive Luxury (reçue en février 2024)

NOTRE CADRE DE DURABILITÉ

Nous continuons de nous mettre au défi et de nous tenir responsables de notre amélioration continue.

Nous continuons de croire que le luxe peut être synonyme de durabilité et que des cibles audacieuses nous rapprocheront de nos objectifs. C'est pourquoi cette année, nous avons partagé nos engagements pour 2030 dans quatre domaines d'impact clés : Personnes, planète, produit et philanthropie.

Parallèlement à ces engagements, nous alignons nos efforts sur les meilleures pratiques internationales et les cadres mondiaux comme les Objectifs de développement durable

(ODD) des Nations Unies (NU).

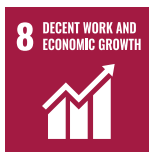
Les Nations Unies ont décrit 17 objectifs de développement durable qui, ensemble, représentent un plan directeur pour atteindre un avenir durable. **Nous avons choisi sept ODD qui correspondent étroitement à nos activités et à nos valeurs.** Ces objectifs guident nos efforts en matière de durabilité et contribuent à des initiatives et des progrès mondiaux plus vastes. Les ODD des Nations Unies que nous avons sélectionnés reflètent des

domaines critiques où nous pouvons avoir un impact significatif.

Il est important de noter que bien que les ODD des Nations Unies fournissent un cadre mondial complet, nous reconnaissons l'importance d'adapter ces objectifs à notre contexte commercial spécifique. **C'est pourquoi nous avons partagé nos engagements de 2030 pour suivre notre impact et nos progrès plus immédiats tout en restant alignés sur les ODD.**

PERSONNES

Nous favorisons **l'équité, respectons et responsabilisons nos collègues**, nos fournisseurs et leurs employés, ainsi que les communautés dans lesquelles nous travaillons. [ODD 5 et 8]



PLANÈTE

Nous travaillons à la **protection de la biodiversité et à l'impact positif sur le climat** grâce à la façon dont nous concevons, où nous nous approvisionnons et dont nous exerçons nos activités. [ODD 15 et 13]



PRODUIT

Nous continuons à rechercher des **fournisseurs qui sont alignés sur nos objectifs de durabilité**, créant des produits pour des générations utilisant des matériaux axés sur la circularité. [ODD 12 et 16]



PHILANTHROPIE

Nous nous concentrons sur **l'élimination des obstacles pour les femmes et les groupes sous-représentés** en soutenant les occasions d'éducation et en utilisant notre plateforme pour plaider en faveur du changement. [ODD 4]



NOS ENGAGEMENTS POUR 2030

Transformer la mission en impact.

PERSONNES

Une Communauté Encouragée

Nous soutiendrons l'équipe grandissante de Mejuri et notre communauté en établissant des normes ambitieuses pour nos partenaires et fournisseurs dans les causes qui nous tiennent à cœur et en créant des opportunités d'impact social positif dans les communautés locales.

Une Culture D'appartenance et de Croissance

Nous nous efforcerons de créer une communauté authentique et connectée où chaque membre influence notre culture tout en mettant l'accent sur le perfectionnement personnel et professionnel.

PRODUIT

Traçabilité à 100 % des matériaux précieux

Nous informerons les clients sur les origines de leurs produits de source responsable, des matériaux précieux que nous utilisons à l'emplacement du savoir-faire.

Circularité à 100 %

Nous concevrons des produits et des emballages en tenant compte de leur cycle de vie complet, créant des cheminements circulaires tels que la réparation, la revente et le recyclage.

PLANÈTE

Climat positif

Nous allons aller au-delà de la neutralité carbone dans notre chaîne de valeur en nous efforçant d'éliminer l'excès de carbone de l'atmosphère grâce à des projets de restauration et de conservation où nous et nos fournisseurs exerçons nos activités.

PHILANTHROPIE

Habilitation des femmes et des communautés sous-représentées

Nous soutiendrons les personnes sous-représentées dans notre communauté, en les aidant à atteindre leurs objectifs par l'éducation, le perfectionnement des compétences et la défense des droits, soutenus par des collaborations, des partenariats, des bourses d'études, des bourses et des dons.

<https://mejuri.com/company/our-commitments>



PARLER FRANCHEMENT

2030 semble ambitieux pour tous ces engagements.
Comment prévoyez-vous les atteindre?

Alors que nous visons 2030, nous ne faisons pas que rêver grand, mais nous planifions à l'échelle de l'entreprise pour atteindre nos objectifs. Nos engagements en matière de traçabilité et de circularité sont ambitieux, mais également cruciaux, et notre méthodologie pour déterminer les progrès n'est que le début d'une feuille de route pour les atteindre.

Nous ne ferons pas semblant d'avoir toutes les réponses aujourd'hui; il s'agit d'un parcours. Nous naviguons dans les complexités au fur et à mesure que nous progressons, et chaque étape nous rapproche de nos objectifs. Reconnaisant le pouvoir de la collaboration, nous faisons également équipe avec des partenaires de l'industrie pour favoriser un changement plus large à l'échelle de l'industrie.

Restez à l'affût alors que nous nous efforçons de concrétiser ces engagements.

IMPACT EN UN COUP D'ŒIL

Voici un aperçu de l'année dernière. Explorez les chiffres, assistez au changement et joignez-vous à nous pour faire de la durabilité non seulement une tendance, mais aussi la norme que nous respectons.

93.8%

Or recyclé à

92.3%

Argent recyclé à.

305 lbs

de plastique recyclé en 2023, grâce à notre programme de recyclage des sacs en polyéthylène.

100%

de nos diamants cultivés en laboratoire sont des diamants classés SCS-007-Sustainability Rated Diamonds (Diamants classés en fonction de la durabilité)

\$374k

in en bourses d'études du Fonds d'autonomisation et en dons de défense des droits

Dirigé par des femmes:

73%

de notre équipe au niveau des directeurs et plus sont des femmes



A obtenu la certification Butterfly Mark de Positive Luxury.

10 women

en Zambie ont reçu des bourses d'études après avoir collaboré avec Design Thinking Africa pour piloter et financer le polissage précis des pierres précieuses.

Restauration cumulative de

1,150m

de ruisseau linéaire et de

20 acres

Nous avons organisé sept événements et amassé

\$50k

pour le Comité de l'année d'action, afin de protéger l'accès aux soins de santé reproductive.

d'habitat en amont dans le territoire du Yukon et en Alaska grâce aux partenariats à long terme de Regeneration.

CRÉER UNE RESPONSABILISATION

Pour atteindre nos objectifs, la collaboration est essentielle. Nous avons donc formé une équipe de conseillers qui nous aident à établir et à atteindre des normes plus élevées et à élaborer des stratégies sur les mesures que nous prendrons.

Notre équipe, y compris les employés, les clients, les membres de la communauté, les pairs de l'industrie, les organismes de certification et les partenaires de la chaîne d'approvisionnement, apporte diverses perspectives qui favorisent l'amélioration dans l'ensemble de l'industrie.

Ensemble, nous nous alignons sur des sujets clés qui façonneront les priorités de Mejuri en matière de durabilité pour l'avenir proche et éloigné.

Les sujets abordés comprennent:

Approvisionnement responsable

Matériaux durables et traçables

Impacts sur la nature et la biodiversité

Minéraux de conflit

Droits de la personne et sécurité dans notre chaîne d'approvisionnement

Diversité, équité et inclusion

Stratégies de réduction des émissions

Innovation en matière d'emballage

Approches circulaires des affaires

Cette année, nous avons approfondi notre collaboration avec **Positive Luxury**, en obtenant notre **certification Butterfly Mark**, et nous avons rejoint la **Watch & Jewellery Initiative 2030** pour améliorer notre stratégie de durabilité et élargir notre capacité à collaborer. Nous continuons de prioriser les normes et les certifications

internationales pour évaluer efficacement nos progrès. L'introduction de diamants de laboratoire durables certifiés SCS-007 nous donne, ainsi qu'à nos clients, la certitude que nous offrons un produit de la plus haute qualité qui donne la priorité à la gestion éthique et à la production responsable, tout en minimisant notre empreinte environnementale.

Au moins deux fois par année, nous rendons compte à notre conseil d'administration pour fournir des mises à jour sur les progrès réalisés par rapport à notre stratégie de durabilité et nous tenons responsables de nos engagements pour 2030.



PERSONNES

MEJURI

UNE NOTE DE KATE RAILTON, VICE-PRÉSIDENTE PRINCIPALE DES OPÉRATIONS DU PERSONNEL

Dès le tout début, Mejuri a mis l'accent sur l'autonomie, la force et l'expression de soi, célébrant le caractère unique de chaque personne.

Cette année, nous avons fait des progrès considérables dans l'intégration de ces valeurs encore plus profondément dans notre organisation. Notre engagement à clarifier les attentes en matière de rendement a ouvert la voie au perfectionnement et à la reconnaissance des employés, ce qui a permis d'obtenir une équipe Mejuri plus unifiée et plus positive.

Grâce à des initiatives comme notre sommet annuel sur le leadership, des ateliers pour les gestionnaires, des séances de discussion ouverte et des séances de service, nous maintenons l'accent sur l'intégration profonde de nos valeurs dans l'organisation, afin de créer un fort sentiment d'unité au sein de nos équipes. Cet engagement envers nos valeurs s'étend à notre processus de recrutement, où elles sont intégrées dans les descriptions de poste et les fiches-résultats des entrevues, ce qui permet à notre équipe de s'élargir avec un alignement intentionnel sur nos principes fondamentaux.

La culture de Mejuri s'épanouit en matière de leadership accessible, favorisant une communication ouverte et une vision partagée. Les heures de bureau offrent une ligne directe pour que la direction puisse communiquer avec nos cofondatrices, Noura Sakkijha, notre PDG, et Majed Masad, notre président et chef de l'exploitation, afin de promouvoir la transparence et l'amélioration continue.

Alors que nous nous tournons vers l'avenir, Mejuri s'engage à nourrir nos talents internes et vise à rassembler davantage nos équipes en explorant les possibilités d'engagement communautaire et en favorisant un sentiment commun de réalisation. Nous cherchons à rationaliser ces processus, en assurant un engagement continu et des boucles de rétroaction qui stimulent les progrès de Mejuri.

Rejoignez-nous pour célébrer la croissance, relever les défis et apprécier nos avancées collectives. Ici, chaque année, il s'agit de s'améliorer ensemble.

Warm regards,



Kate Railton, SVP of People Operations

NOS ENGAGEMENTS ENVERS LE PERSONNEL POUR 2030

Une communauté encouragée

Nous soutiendrons la croissance de Mejuri en établissant des normes ambitieuses pour nos partenaires et fournisseurs dans des domaines clés et en favorisant un impact social positif dans les communautés locales.

Domaines d'intérêt	
Nous voulons travailler avec des partenaires et des fournisseurs alignés sur les engagements et les pratiques de Mejuri en matière de diversité, d'équité, d'inclusion et d'appartenance (DEIA).	Nous voulons que nos magasins, nos bureaux corporatifs et nos centres de traitement des commandes engageant et influencent de manière significative les communautés où nous exerçons nos activités.
Méthodologie*	
<ul style="list-style-type: none">• % des principaux fournisseurs et partenaires qui se sont engagés à respecter les normes DEIA de Mejuri• % de fournisseurs et de partenaires clés démontrant des progrès par rapport aux objectifs en matière de DEIA	<ul style="list-style-type: none">• # d'événements Mejuri en magasin• # d'heures de bénévolat• # de membres de la communauté touchés par la philanthropie communautaire



*Benchmarks and material targets for each pillar will be announced in October 2024.

Une culture d'appartenance et de croissance

Nous nous efforcerons de créer une communauté authentique et connectée, dans laquelle chaque membre influence notre culture dans son ensemble, tout en mettant l'accent sur le perfectionnement personnel et professionnel.



Domaines d'intérêt		
<p>Nous voulons nous assurer que tout le monde chez Mejuri comprend nos valeurs et aide à bâtir une culture d'inclusion.</p>	<p>Nous souhaitons accroître et maintenir la diversité du bassin de talents de Mejuri, en créant des partenariats pour trouver et soutenir les talents, de la candidature à l'embauche finale.</p>	<p>Nous voulons que les employés établissent des liens significatifs à l'interne dans l'ensemble de l'entreprise et se développent dans leurs compétences et leurs cheminements de carrière.</p>
Méthodologie*		
<ul style="list-style-type: none"> • % des employés qui déclarent eux-mêmes qu'ils ont l'impression de pouvoir influencer l'entreprise • % des employés qui affirment qu'ils estiment que Mejuri est un environnement inclusif 	<ul style="list-style-type: none"> • Conversion du pipeline de candidats pour tous les postes affichés • Score net du promoteur du candidat • Mesures de diversité au niveau de la haute direction (c-suite) • Mesures de diversité de tous les employés • Indicateurs de diversité de tous les leaders (vice-président et échelons supérieurs) 	<ul style="list-style-type: none"> • % d'employés ayant reçu une promotion l'année précédente • Mesure de rétention annuelle

*Benchmarks and material targets for each pillar will be announced in October 2024.

FAVORISER UNE CULTURE INCLUSIVE ET ACCUEILLANTE

Nous apprenons quotidiennement à mieux soutenir et célébrer notre équipe.

Un changement significatif commence par l'écoute, et nous nous engageons à nous assurer que chaque voix chez Mejuri est entendue et valorisée. Dans les sections suivantes, vous verrez comment nous mettons cette croyance en pratique, du sondage sur l'engagement des employés et de la rétroaction aux efforts inclusifs de Mejuri ID. Joignez-vous à nous alors que nous explorons le parcours continu de la création d'un milieu de travail qui reflète la diversité et le dynamisme du monde qui nous entoure.



ENGAGEMENT ET RÉTROACTION DES EMPLOYÉS

Chez Mejuri, nous visons à créer un milieu de travail où la diversité est célébrée, la rétroaction catalyse le changement et la croissance personnelle est encouragée.

En 2019, nous avons commencé à demander directement des commentaires à nos employés par le biais de sondages trimestriels sur l'engagement. Notre objectif est de donner à nos employés une plateforme pour qu'ils puissent s'exprimer sur des sujets liés à la gestion, à la diversité et à l'appartenance, à l'objectif de l'entreprise et aux attentes en matière de rôle.

Depuis leur lancement, nous avons maintenu un **taux de participation de 75 %***, ce qui signifie que les employés accordent la priorité à la rétroaction dans le cadre des sondages. Parmi ceux qui répondent au sondage, 75 % des répondants donnent des commentaires selon lesquels ils sont d'accord ou tout à fait d'accord avec des énoncés tels que « Je sais ce qu'on attend de moi au travail » et « Je crois que cette entreprise peut soutenir mes objectifs de carrière et m'offrir la possibilité de développer de nouvelles compétences ».

Cette année, en fonction des commentaires des employés et de l'orientation de l'entreprise, nous nous sommes concentrés sur le renforcement de nos valeurs et l'établissement d'une meilleure culture à l'échelle de l'organisation, de la définition de normes de rendement claires au déploiement de programmes qui aident à rationaliser nos politiques de vente au détail.



*Les statistiques sont basées sur les données internes de Mejuri provenant de déclarations volontaires.

Chez Mejuri, la diversité de notre équipe fait partie intégrante de notre succès, et nous cherchons constamment des moyens de croître dans ce domaine.

Ces graphiques offrent un aperçu du sexe et de l'origine ethnique des employés en fonction des données autodéclarées.

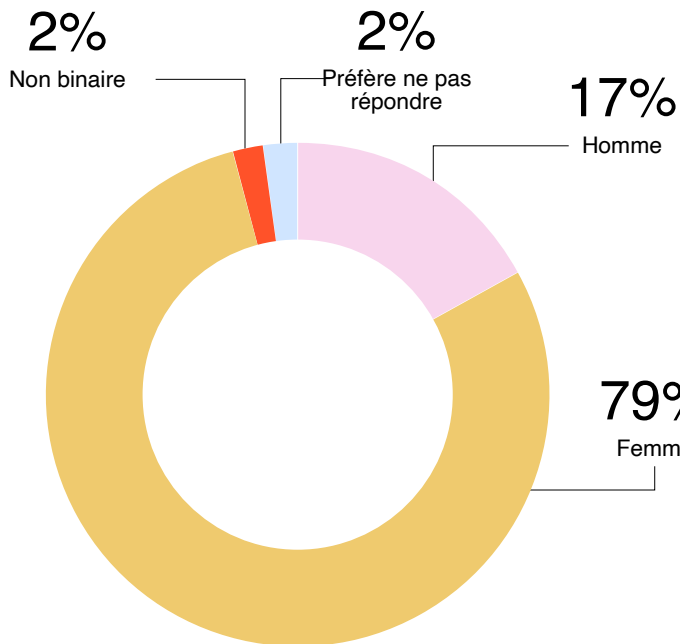
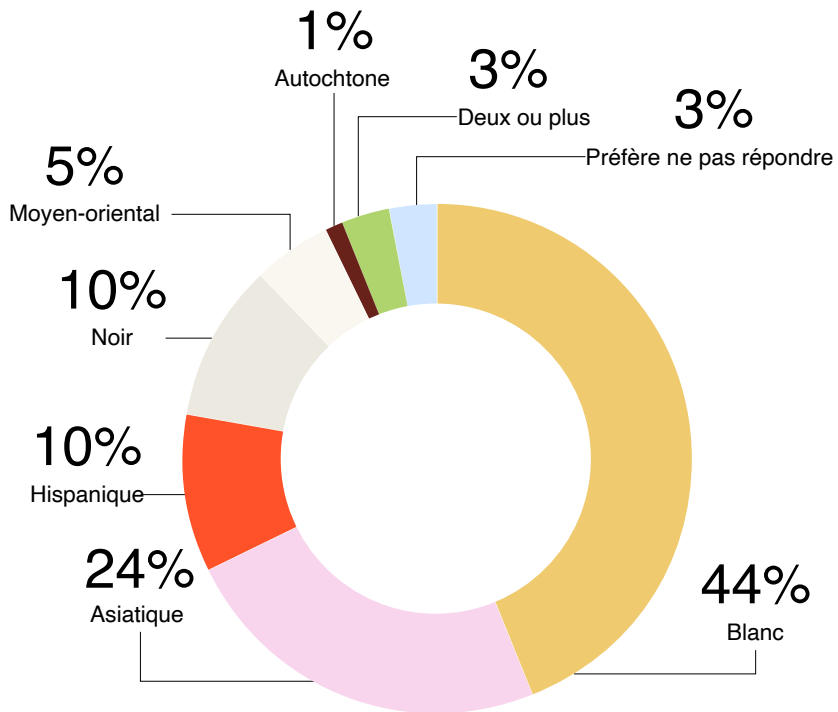
7%

de nos employés vivent avec un handicap.*

13%

de notre personnel a assumé un rôle d'aidant.*

Diversité de notre équipe*



*Les statistiques sont basées sur les données internes de Mejuri provenant de déclarations volontaires.

MEJURI ID

Lancé en 2020 et motivé par le dévouement de nos employés, le comité Mejuri ID se concentre sur la promotion de la compréhension et de la célébration de diverses cultures et identités.

Fondé sur la **sensibilisation, l’alliance, l’action et l’applicabilité**, Mejuri ID vise à favoriser l’inclusion dans notre entreprise et notre communauté.

Voici quelques-uns des événements que nous avons honoré cette année:

Mois de l’histoire des Noirs

Journée de la visibilité transgenre

Mois des Américains d’origine asiatique et des insulaires du Pacifique (AAPI)

Mois du patrimoine

Mois de la Fierté

Mois de l’histoire autochtone

Juneteenth

Journée internationale des peuples autochtones du monde

Journée nationale de la vérité et de la réconciliation

Mois du patrimoine hispanique

Mejuri ID vise à sensibiliser, non seulement dans nos bureaux, mais aussi dans la communauté. Chaque trimestre, Mejuri ID a lancé une variété de programmes pour soutenir nos magasins, comme l’envoi de trousseaux de ressources à chaque magasin pour participer aux fêtes locales et aux célébrations culturelles.

Cette année, plusieurs magasins ont participé aux célébrations de la Fierté. Notre emplacement Domain à Austin, au Texas, a organisé un spectacle de drag gratuit, tandis que nos emplacements Seaport et Newbury à Boston, au Massachusetts, ont regroupé des dons pour soutenir Safe Homes, une organisation basée à Worcester, en reconnaissance de la fierté.

Le magasin Chinook de Calgary a célébré la Journée nationale des peuples autochtones en soutenant les entreprises autochtones locales. De plus, notre emplacement Domaine a choisi de prendre en charge le Code Black Girls en conformité avec Juneteenth. Avec Mejuri ID, nous nous engageons à faire de Mejuri un endroit où tout le monde se sent à sa place.



UNGC X MEJURI : ÉTUDE DE CAS SUR L'ÉQUITÉ ENTRE LES SEXES EN MILIEU DE TRAVAIL

En tant que signataire du Pacte mondial des Nations Unies (UNGC), Mejuri est également membre du Réseau UNGC Canada, un bureau local où nous collaborons avec d'autres signataires canadiens pour accélérer le changement.

Mejuri a été sélectionnée pour être présentée dans le cadre d'une série d'études de cas par le Réseau UNGC Canada sur les stratégies, les politiques et les initiatives adaptées au sexe qui s'attaquent aux obstacles identifiés par les femmes et les personnes non binaires en milieu de travail à la suite de la pandémie de COVID-19. Projet du Réseau UNGC Canada appelé "La Boîte à outils pour favoriser l'égalité entre les genres en milieu de travail", a été le résultat d'un projet de plusieurs années financé par Femmes et Égalité des genres Canada par l'intermédiaire du Fonds d'intervention et de rétablissement des féministes.

Cette étude de cas comprenait un examen de nos politiques internes et de la façon dont nous soutenons notre main-d'œuvre majoritaire de femmes par le biais de **pratiques de fertilité et de santé maternelle**. Le plus remarquable est peut-être notre politique de congé parental qui accorde aux parents une certaine flexibilité lors de leur retour au travail. Cette initiative, élaborée par l'analyse comparative, visait à trouver un équilibre qui aiderait nos employés à prospérer dans notre environnement à forte croissance. Par la suite, en 2022, nous avons élargi et formalisé notre engagement en faveur d'un lieu de travail inclusif en intégrant le soutien à la fertilité dans notre ensemble d'avantages sociaux.

Vous pouvez accéder aux vingt études de cas compilées dans la "Boîte à outils pour favoriser l'égalité entre les genres en milieu de travail" présentant les meilleures pratiques éprouvées d'un large éventail d'organisations à différents moments de leur parcours vers la diversité, l'équité et l'inclusion.



PERFECTIONNEMENT ET FORMATION DES EMPLOYÉS

Chez Mejuri, nous repoussons les limites de ce que notre équipe peut accomplir, en investissant dans le développement et la croissance.

Notre stratégie de perfectionnement des employés comprend des emplacements hors site annuels, de l'encadrement en leadership et des évaluations 360 régulièrement pour donner à notre équipe une rétroaction claire et concrète. Notre sommet annuel sur le leadership et nos séances mensuelles garantissent que nos dirigeants sont alignés sur les objectifs et les valeurs fondamentales de l'entreprise afin de les transmettre à leurs équipes.

Notre objectif est de créer une équipe prospère, marquée par des indicateurs de rendement clairs et des outils de croissance, soutenant les transitions au sein de l'entreprise (y compris entre les services, les régions et les emplacements), l'avancement professionnel et le développement des compétences.

Cette année, nous introduisons plus de programmes de perfectionnement des employés axés sur le perfectionnement de nos employés à haut rendement, ce qui est essentiel à notre stratégie de croissance.



PHILANTHROPIE

Pour redonner aux communautés et aux causes qui nous tiennent à cœur, nous avons développé trois domaines d'intérêt pour nos efforts philanthropiques : le **Fonds d'autonomisation Mejuri, les produits axés sur les objectifs et nos dons d'entreprise.**

Nous reconnaissons que contribuer au bien commun va au-delà du soutien monétaire. C'est pourquoi nous nous engageons à tirer parti de notre influence et de notre plateforme pour promouvoir le changement transformateur dans notre société.



NOTRE ENGAGEMENT PHILANTHROPIQUE POUR 2030

Habilitation des femmes et des communautés sous-représentées

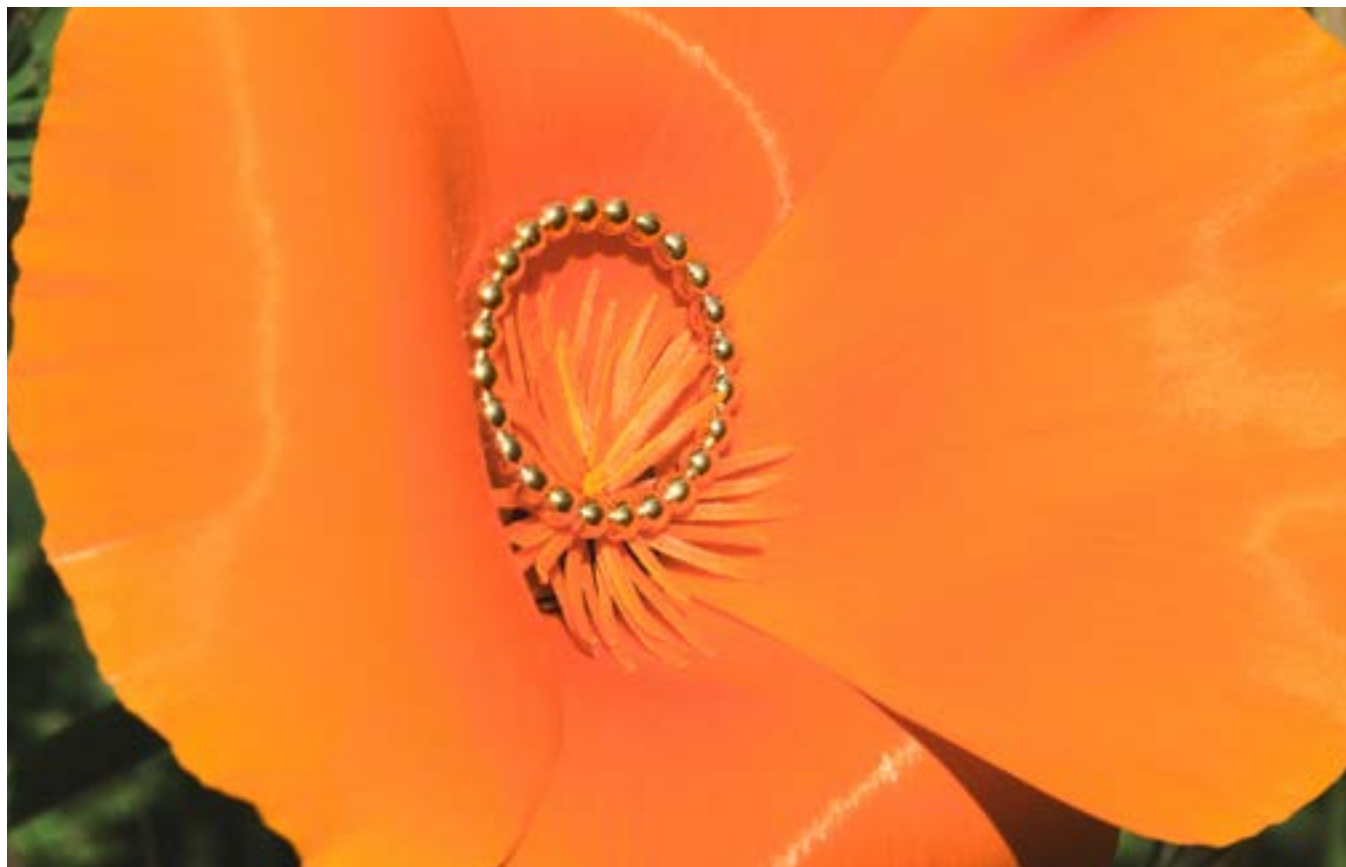
Nous soutiendrons les personnes sous-représentées dans notre communauté, en les aidant à atteindre leurs objectifs par l'éducation, le perfectionnement des compétences et la défense des droits, soutenus par des collaborations, des partenariats, des bourses d'études, des bourses et des dons.

Domaine d'intérêt

5M USD d'ici 2030 à des **causes** et à des **organismes** qui ont **un impact positif sur les femmes et les communautés sous-représentées.**

Méthodologie*

- Dons en dollars américains à des causes et à des organismes qui ont un impact positif sur les femmes et les communautés sous-représentées
- # de femmes recevant des bourses d'études, des bourses ou des subventions
- # de personnes non binaires recevant des bourses d'études, des bourses ou des subventions



*Benchmarks and material targets for each pillar will be announced in October 2024.

FONDS D'AUTONOMISATION MEJURI

En juin 2020, nous avons lancé le Fonds d'autonomisation avec un objectif clair : fournir aux femmes et aux personnes non binaires les outils dont elles ont besoin pour façonner leur avenir.

Notre croyance est simple, mais puissante : lorsque les femmes et les personnes non binaires sont habilitées, elles élèvent des communautés entières. La mission du fonds est de fournir un accès à une éducation formelle et informelle qui élimine les obstacles à leur avancement, les aidant à diriger selon leurs conditions.

Cette année, nous avons obtenu une plus grande clarté dans notre mission de faire progresser l'éducation grâce au Fonds d'autonomisation et de plaider en faveur de nos dons d'entreprise.

Nous avons continué à soutenir une gamme d'organisations, telles que [Design Thinking Africa](#), [Indspire](#), [Stop AAPI Hate](#), [Stonewall Community Foundation](#), [UNCF](#) et [CARE](#). Nos partenariats visent à éliminer les obstacles dans les régions où nous exerçons nos activités, à élever les femmes et d'autres groupes marginalisés, par le biais de bourses d'études et d'initiatives éducatives.

Nous nous sommes également efforcés d'enrichir notre communauté d'employés avec des connaissances et une sensibilisation en collaboration avec nos partenaires. Les faits saillants comprennent un 'dîner-conférence' avec Stop AAPI Hate, une formation sur nos initiatives par l'entremise de notre assemblée générale de l'entreprise et une collecte de fonds pour Indspire, en l'honneur de la Journée de la vérité et de la réconciliation.

À ce jour, nous avons fait un don de 823 000 \$ US en bourses d'études et en partenariats de défense des droits aux États-Unis et au Canada.



DESIGN THINKING AFRICA

Notre collaboration avec Design Thinking Africa, établie par la conceptrice de bijoux danoise Patricia Mweene en 2023, est le début des efforts philanthropiques de nos fonds d'autonomisation dans notre chaîne d'approvisionnement.

Née en Zambie, Patricia apporte sa passion pour habiliter les femmes à élever leurs communautés en perfectionnant les compétences acquises par les participants à LAJESO Cooperative. La formation de Design Thinking Africa augmentera ses compétences, assurant que le processus à valeur ajoutée de polir les pierres précieuses zambiennes demeure au sein de la communauté et éliminant le besoin d'impartir cette expertise à d'autres pays.

La vision à long terme est d'améliorer les compétences de ces femmes afin que les bijoutiers puissent s'en procurer directement, favorisant ainsi la croissance économique locale. Notre collaboration a déjà mené à un développement significatif des compétences et du leadership dans la coupe de pierres précieuses et les systèmes numériques derrière le polissage de précision pour s'aligner sur les normes du marché mondial. Grâce à ce partenariat, Design Thinking Africa a augmenté son impact grâce à d'autres partenariats. Design Thinking Africa a notamment établi un partenariat avec la banque ZANACO à Ndola en aidant les femmes à ouvrir leur premier compte bancaire, ce qui ouvre la voie à un emploi durable et facilite l'inclusion financière.

Cette initiative souligne l'impact des efforts de collaboration dans la transformation de l'industrie de la bijouterie et l'autonomisation des femmes de Ndola, en Zambie.





"Le partenariat avec Mejuri a permis aux tailleuses de pierres précieuses de Ndola de se responsabiliser.

Grâce à notre programme pilote 'Design Thinking for Extractive Communities' (Pensée conceptuelle pour les communautés extractives), nous remodelons les perspectives en matière d'approvisionnement responsable. Les tailleuses de pierres précieuses de LAJESO ont gagné en confiance et en connaissances du secteur. Fortes de ce succès, je me consacre à l'éducation et à la formation continue, en mettant l'accent sur la qualité et les pratiques responsables."

- Patricia Mweene,
Fondatrice de Design Thinking Africa



“La formation Design Thinking Africa, en collaboration avec le programme de coupe de gemmes de LAJESO, m’a profondément transformée. En tant que stagiaire la plus âgée, cela m’a permis d’avoir confiance en moi, de m’accepter et de faire preuve de créativité. Auparavant, j’avais de la difficulté à m’exprimer, craignant le jugement pour mon identité en tant que lesbienne, ce qui a nui à ma progression de carrière. Grâce à ce programme inclusif, j’ai trouvé la force d’être moi-même sans excuse, surmontant les difficultés passées. Il ne s’agit pas seulement de maîtriser la coupe de gemmes; il s’agit de façonner l’avenir et de favoriser l’inclusion. Avec de nouvelles compétences et de la confiance, je m’engage à atteindre l’excellence et à assurer l’égalité des chances pour tous. Je suis reconnaissant pour cette expérience qui change la vie et je la recommande sincèrement aux autres. La combinaison de la coupe de gemmes avec Goldsmithing enrichit mon ensemble de compétences, promettant un parcours enrichissant à venir.”



“L’approche de Design Thinking a grandement amélioré mes techniques de découpe de gemmes et ma créativité. Elle a favorisé l’appréciation du caractère unique de chaque pierre précieuse et a encouragé l’apprentissage collaboratif, élargissant mon point de vue et inspirant la pensée novatrice.”

- Mbumwae Mulambia,
Scholarship Recipient

“Le programme a considérablement renforcé mon exposition à l’industrie de la bijouterie, augmentant ma confiance et mes compétences GemCAD. Cela a également amélioré mes capacités de marketing numérique pour les médias sociaux, me rendant optimiste quant à mon avenir et impatient de recommander cette formation aux autres.”

- Monica Chainda,
Scholarship Recipient

- Esnart Zulu,
Scholarship Recipient

PARLER FRANCHEMENT

Pourquoi est-il important de conserver le polissage des gemmes dans les communautés locales?

La valeur d'un bijou peut augmenter considérablement une fois qu'il a été poli. Cependant, lorsque les communautés n'ont pas l'expertise nécessaire pour effectuer un polissage local de haute qualité, elles sont forcées de vendre les pierres rugueuses ou partiellement polies aux négociateurs ou aux polisseuses à faible coût, perdant la valeur de cette ressource naturelle. En investissant dans l'éducation et le développement des compétences des femmes locales en Zambie, nous ouvrons la voie à ces communautés pour exploiter et conserver la richesse générée par une plus grande partie de la chaîne de valeur des pierres précieuses et augmenter la valeur des pierres précieuses extraites localement, mais aussi pour transformer l'industrie locale des pierres précieuses en un outil puissant pour l'indépendance économique locale et le développement personnel.

PRODUITS AYANT UN BUT

Nous nous efforçons de fabriquer des produits que nos clients aiment et de les inciter à redonner à la communauté.

Voici quelques initiatives conjointes que nous avons entreprises au cours de la dernière année:

- Pour notre collaboration avec LUAR, nous avons fait don de 5,00 \$ US pour chaque article vendu à la Stonewall Community Foundation, un champion de la communauté LGBTQIA2S+ des droits et de la justice.
- 100 % des recettes de notre chandail en molleton ras du cou exclusif à logo, fabriqué à partir de coton et de polyester recyclés au Canada, sont versées au programme SHE SOARS de CARE, aidant les jeunes femmes à investir dans leur avenir.
- Pour le Giving Tuesday, nous avons engagé 5,00 \$ US pour chacune des 5 000 premières commandes à CARE, pour un don total de 25 000 \$ US.



DONS D'ENTREPRISE

Lorsque survient une situation qui nécessite un soutien immédiat, nous prenons des mesures. Cette année, en réponse au tremblement de terre en Turquie qui a touché l'un de nos fournisseurs, nous avons versé 3 000 \$ US à CARE afin de soutenir les efforts de secours locaux.



SEMAINE REDONNER

Mejuri valorise la communauté : elle est fondamentale à qui nous sommes. Cette année, nos équipes de Toronto et de New York ont apporté des contributions significatives grâce à notre première Semaine Redonner en septembre, incarnant l'empathie, le soutien et le changement positif.



Toronto: Opération Boîte à chaussures

Notre bureau et centre de traitement des commandes de Toronto ont fait équipe avec l'Opération Boîte à chaussures pour assembler des boîtes à chaussures remplies d'essentiels pour les femmes sans-abri, qui souffrent d'insécurité financière ou d'abus. Nous avons planifié une activité de groupe à Liberty Village pour les rassembler afin de partager la joie de donner et d'envoyer un message d'espoir et de soutien. Nous avons tous vu comment même les plus petits articles peuvent faire une grande différence.



NYC: Dress for Success

Pour renforcer la confiance des femmes en leur offrant une tenue et un soutien professionnels, notre bureau de New York s'est associé à Dress for Success. Alliant notre passion pour la circularité à l'impact communautaire, nous avons demandé à notre équipe d'apporter des vêtements professionnels légèrement usagés à donner. C'était un rappel puissant de la façon dont nos choix, même dans la mode, peuvent créer un effet d'entraînement de positivité et d'autonomisation.

UN COMITÉ D'ANNÉE D'ACTION

En 2022, nous avons lancé le Comité de l'année d'action en réponse à la décision de Dobbs qui a renversé Roe c. Wade.

En collaboration avec [Don't Ban Equality](#), un partenariat avec **Planned Parenthood**, l'[American Civil Liberties Union](#) et [BSR](#), nous avons formé le Comité de l'année d'action et invité les marques à promouvoir la question vitale des droits de la santé reproductive jusqu'en 2023. Notre mission est d'utiliser notre voix collective, nos plateformes et nos communautés pour mettre en lumière cette cause, en propageant les connaissances et en recueillant des fonds pour un accès égal aux soins de santé.

2023 a été un tourbillon d'action. Commençant le 29 mars par un souper organisé par Sophia Bush, le Comité de l'année d'action a organisé un certain nombre d'événements virtuels et en personne. Des marches communautaires à Los Angeles et à New York pendant la Semaine de la santé des femmes à une soirée de peinture VIP et des collaborations avec l'Institut Youth Advocates, nous avons aimé voir notre communauté se réunir.

Voici les résultats:

Sept événements organisés

50 000 \$ amassés pour des organismes partenaires

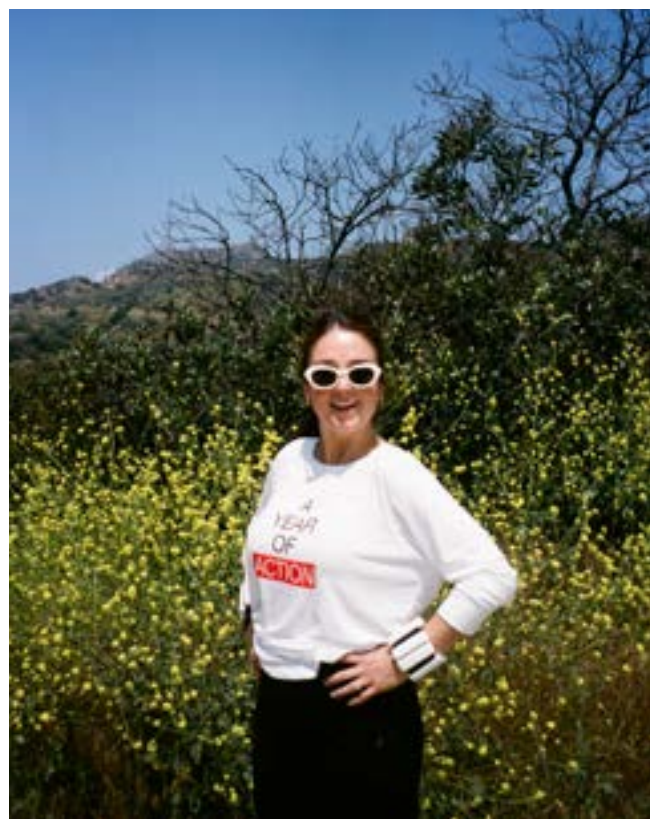
60 millions atteints sur les médias sociaux

Collaboration avec 15 marques différentes



Dans le cadre de ses propres activités, Mejuri a introduit des **avantages internes complets** conçus pour soutenir la santé reproductive des femmes. Qu'il s'agisse d'accorder des indemnités de déplacement ou des congés nécessaires aux employés qui ont besoin d'accéder à des services d'avortement non disponibles dans leur État.

Ces avantages essentiels reflètent notre compréhension que le soutien aux droits de reproduction va au-delà de la défense du public; il nécessite des actions tangibles. En mettant en œuvre ces mesures, nous visons à nous assurer que nos employés disposent du soutien et des ressources nécessaires pour prendre des décisions éclairées sur leur santé reproductive, conformément à notre engagement plus large envers le bien-être des employés et l'agence.



PLANÈTE

MEJURI

UNE NOTE DE HOLLY MCHUGH, VICE-PRÉSIDENTE DE LA DURABILITÉ ET DE L'IMPACT SOCIAL

Chez Mejuri, nous nous efforçons d'avoir un impact positif sur le climat à travers la conception de nos bijoux, l'approvisionnement en matériaux et nos activités commerciales.

En 2020, nous avons commencé à mesurer systématiquement nos émissions de gaz à effet de serre (GES) depuis 2019 pour comprendre l'impact complet de nos activités. En 2023, nous avons acheté nos premiers crédits d'énergie renouvelable pour aider à soutenir l'énergie propre afin d'atténuer les émissions que nous ne pouvons pas éviter dans nos propres activités.

Je suis continuellement enthousiasmée et inspirée par notre partenariat continu avec Regeneration, qui nous permet de réparer directement les impacts environnementaux de l'exploitation minière passée tout en contribuant à la transformation de l'industrie. Ce partenariat novateur a atteint de nouveaux sommets cette année, s'étendant à plus d'anciens sites miniers où les activités de réextraction et de réhabilitation de Regeneration peuvent avoir un impact durable sur les espèces, les écosystèmes et les communautés locales.

Cette année, nous avons obtenu la première quantité commerciale de Salmon Gold de Regeneration, la transformant en nos bijoux emblématiques. Cette initiative marque le début d'une série de collections de capsules annuelles en or 14 carats, chacune présentant le logo Regeneration, ce qui signifie notre engagement envers la durabilité et la restauration environnementale. Notre partenariat n'est pas seulement une alliance commerciale; il s'agit d'un pas important vers une industrie plus durable et novatrice.

Notre capacité à atteindre nos objectifs dépend de la collaboration à la fois dans l'industrie de la bijouterie et dans d'autres industries, en particulier si nous voulons voir des changements réels et durables. C'est pourquoi nous nous sommes joints à l'initiative Watch & Jewellery Initiative 2030 qui élargira nos partenariats et accélérera l'impact. En tant que

membre, nous nous concentrerons sur la résilience climatique, la préservation des ressources et l'inclusion dans la chaîne de valeur des bijoux. Nous sommes également impatients de soumettre nos objectifs scientifiques cette année et de travailler sur notre cartographie de la biodiversité pour mieux suivre nos progrès par rapport aux cadres scientifiques internationaux.

Attendez-vous à ce que nous améliorions activement la façon dont nous gérons nos matériaux, communiquions avec nos communautés partenaires et gérons nos pratiques de gestion de l'énergie et des déchets.

Bien qu'il reste encore beaucoup à accomplir, nous sommes fiers de nos progrès et nous sommes impatients de voir les innovations et les projets qui nous aideront à atteindre nos objectifs pour 2030.



Holly McHugh,
Vice-présidente de la durabilité et de l'impact social

NOTRE ENGAGEMENT ENVERS LA PLANÈTE 2030

Climat positif

Nous allons aller au-delà du carboneutre dans notre chaîne de valeur en nous efforçant d'éliminer le carbone supplémentaire de l'atmosphère grâce à des projets de restauration et de conservation où nous et nos fournisseurs exerçons nos activités.

Domaine d'intérêt	
<p>Nous nous engagerons à atteindre notre objectif scientifique en réduisant les émissions dans nos activités et notre chaîne de valeur.</p>	<p>Nous créerons un impact positif sur la biodiversité grâce à nos partenariats et à nos produits.</p>
Méthodologie*	
<ul style="list-style-type: none"> • % de réduction des émissions à l'échelle des portées 1, 2 et 3 • % d'énergie renouvelable utilisée dans nos bâtiments • Intensité des expéditions des clients en matière de gaz à effet de serre • % de fournisseurs démontrant des progrès par rapport aux objectifs de performance environnementale • % rd'énergie renouvelable utilisée par les fournisseurs 	<ul style="list-style-type: none"> • Nous allons cartographier les impacts de Mejuri sur la biodiversité et l'eau à travers l'approvisionnement en matières premières clés • Nous prioriserons et élaborerons des plans d'action dans les domaines où nous avons les impacts les plus importants sur la biodiversité



*Les repères et les cibles matérielles pour chaque pilier seront annoncés en octobre 2024.

PARLER FRANCHEMENT

Que signifie vraiment “climat positif” ?

Alors que la crise climatique s'accélère, les entreprises durables reconnaissent qu'elles doivent prendre encore plus d'actions. Vous avez probablement vu des entreprises décrire des objectifs « net zéro », ce qui signifie qu'elles réduiront ou élimineront les émissions de carbone au point où elles « équilibreront » autant d'émissions de carbone qu'elles créent dans leur entreprise.

Chez Mejuri, nous voulons aller au-delà du net zéro. Notre objectif est d'être positif pour le climat d'ici 2030.

Cela signifie que nous nous efforcerons de réduire les émissions tout en trouvant des moyens d'éliminer activement le dioxyde de carbone de l'atmosphère (comme par le reboisement), créant des avantages positifs pour la planète. Cela comprend l'investissement dans des initiatives qui contribuent à la santé de la planète, comme la réhabilitation des écosystèmes naturels, l'investissement dans l'énergie propre et la plantation d'arbres supplémentaires.

Une vraie conversation : il s'agira de l'un de nos objectifs les plus ambitieux, car plus d'innovation et de collaboration dans l'industrie sont nécessaires pour stimuler le progrès.

OUR FOOTPRINT

Pour prendre des mesures significatives et faire des progrès, nous devons d'abord avoir une idée claire de notre situation actuelle.

C'est là que la mesure de nos **émissions de gaz à effet de serre (GES)** est si importante. Ces émissions, y compris le dioxyde de carbone et le méthane, sont des contributeurs majeurs au changement climatique. En faisant le suivi de nos émissions de GES, nous voyons exactement où et comment nos activités ont un impact sur l'environnement. Ces données sont recueillies avec diligence par nos équipes commerciales et

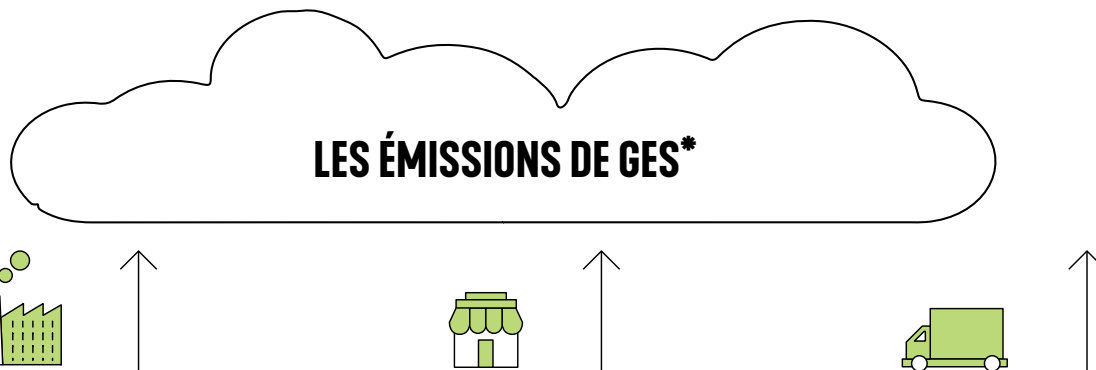
nos fournisseurs, puis compilées et analysées par Climate Positive Consulting. Il ne s'agit pas seulement de chiffres sur une page; c'est un outil essentiel pour apporter des changements percutants à notre entreprise.

Afin d'accroître notre transparence sur notre impact climatique, Mejuri continuera de partager notre empreinte carbone totale. En 2023, nos émissions de carbone dans toutes

les portées ont atteint 17 466 tonnes métriques.

Vous avez probablement entendu ce mot "portée" lors de la description des émissions. Les trois portées sont des moyens de catégoriser les différents types d'émissions de carbone qu'une entreprise comme la nôtre génère. Les comprendre nous aide à savoir comment nous influençons la planète. Alors, décomposons-les.

Infographie des portées 1, 2 et 3



Les émissions de portée 1

sont celles créées directement à partir de nos sources que nous possédons ou contrôlons, comme les systèmes CVCA dans nos magasins ou le carburant dans les véhicules que nous possédons.

Les émissions de portée 2

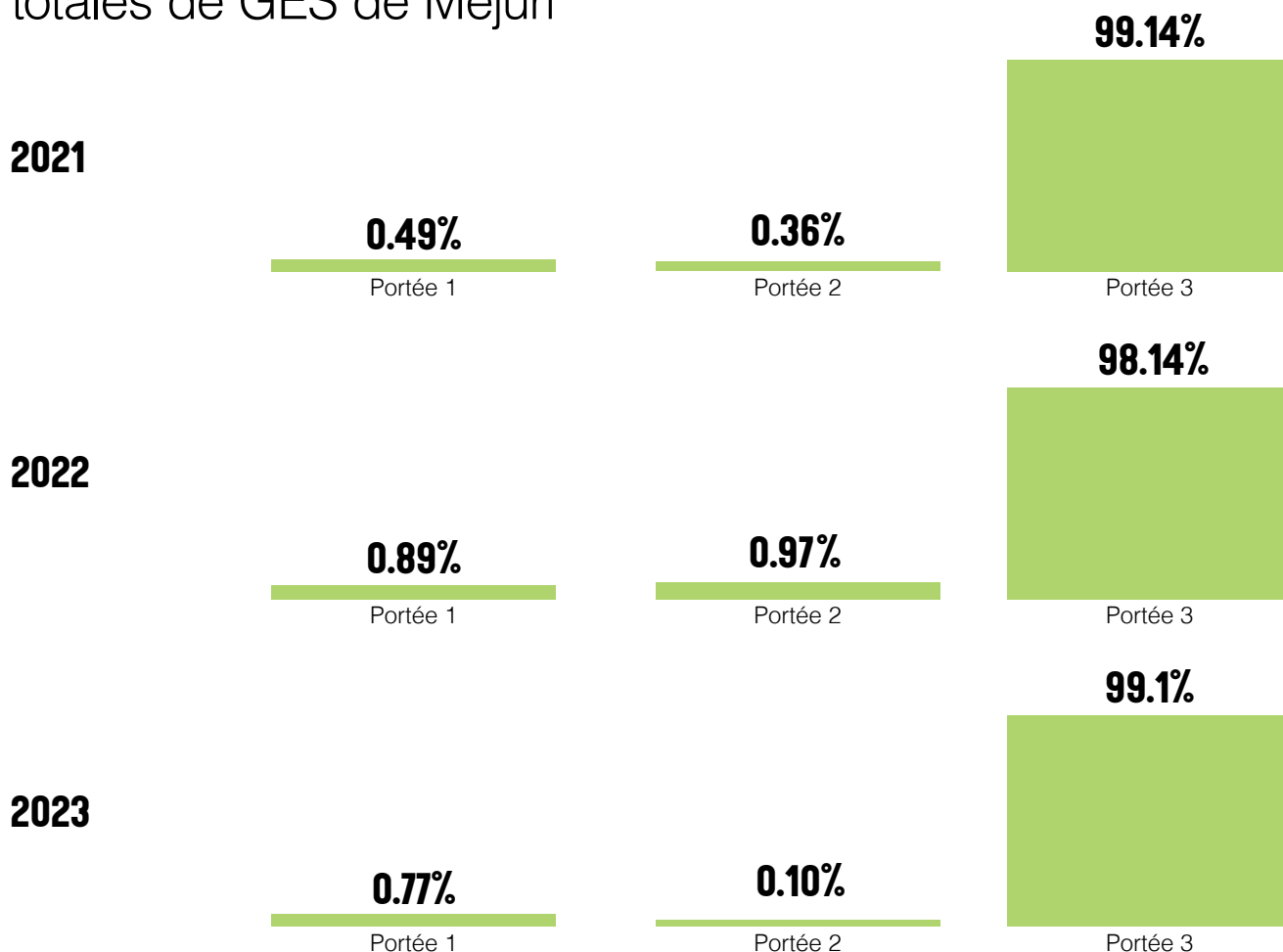
sont indirectement créées par nos achats d'énergie, comme l'électricité ou la chaleur pour les magasins et entrepôts Mejuri.

Les émissions de portée 3

sont toutes les autres émissions créées par nos activités commerciales, comme les déplacements des employés, le transport de nos produits et la fabrication de nos bijoux.

*Les émissions de GES comprennent le dioxyde de carbone (CO2) et ses équivalents, par exemple le méthane (CH4), l'oxyde de nitreux (N2O) et l'hydrofluorocarbure (HFC)

Comparaison d'une année à l'autre – Émissions totales de GES de Mejuri*



Tonnes métriques de CO₂e

Year	Portée 1	Portée 2	Portée 3	Émissions Totales
2021	73	54	14,589	14,715
2022	139	153	15,407	15,699
2023	134	18**	17,314	17,466

*Pour plus de clarté, les représentations visuelles fournies dans ce document priorisent la lisibilité et l'accessibilité par rapport à la précision réelle de l'échelle.

**La valeur de portée 2 pour 2023 est basée sur les émissions du marché. Mejuri a acheté des crédits d'énergie renouvelable qui représentaient 183 tonnes métriques de CO₂e en 2023.

RÉDUIRE NOS ÉMISSIONS

Pour formaliser notre engagement climatique, nous nous sommes fixé pour objectif scientifique et nous soumettrons notre lettre d'engagement à l'initiative Science Based Targets (iSBT) en 2024.



Alors que nous planifions notre « feuille de route » pour atteindre un objectif scientifique, nous nous assurons que nos stratégies actuelles s'alignent sur les normes mondiales.

Notre priorité est de réduire les émissions dans la mesure du possible, tant dans nos propres activités que dans notre chaîne d'approvisionnement. Cela comprend les domaines suivants:

- Faire progresser davantage notre utilisation de matériaux à faible teneur en carbone.
- Associer l'expansion des magasins à l'approvisionnement en énergie verte.
- Travailler avec les fournisseurs pour éviter le fret aérien et alimenter leurs sites avec des énergies renouvelables dans la mesure du possible.

Nous accordons la priorité à la collaboration, nous nous associons à **FleetOptics**, nous utilisons des vélos électriques et nous travaillons avec les fournisseurs pour

augmenter leur utilisation d'énergie renouvelable afin de continuellement réduire nos émissions.

Une fois que nous avons réduit les émissions dans la mesure du possible, nous abordons les **Crédits pour Énergie Renouvelable (CER)** et les compensations.

Un mot sur les CER et les compensations - parfois, ils sont utilisés de façon interchangeable, mais sont appliqués différemment. Les CER ne s'appliquent qu'à nos émissions de portée 2. Au début de chaque année, nous achetons des crédits pour énergie renouvelable (CER) en fonction de nos émissions d'électricité achetées prévues pour l'année à venir. Les compensations décrivent plus largement les projets qui réduisent, évitent ou éliminent le carbone en dehors de notre chaîne de valeur. Nous avons historiquement utilisé des projets de compensation pour traiter nos émissions de portée 1, comme le projet Sky Wind à Maharashtra, en Inde. Mejuri continue de rechercher et de soutenir des projets de compensation stratégiques et de haute qualité pour créer un impact dans les domaines où nous exerçons nos activités, auprès desquels nos fournisseurs ou nos fournisseurs s'approvisionnent.

CRÉDITS POUR ÉNERGIE RENOUVELABLE

Lorsque nous discutons des crédits pour énergie renouvelable (CER) à Mejuri, nous abordons le cœur de notre approvisionnement en énergie opérationnelle.

Les CER que nous acquérons ne fournissent pas d'électricité directement à nos opérations. L'achat de ces crédits soutient plutôt la demande d'énergie renouvelable là où elle est moins disponible. Lorsque nous achetons des CER, nous soutenons financièrement les sources d'énergie propre afin de réclamer une consommation d'énergie propre. Nous recherchons également des investissements qui aident à accroître l'approvisionnement global en énergie renouvelable du réseau.

Chaque CER représente une contribution tangible à la réduction de la dépendance aux combustibles fossiles et à la promotion de solutions énergétiques plus propres.

Les types de sources d'énergie renouvelable qui peuvent émettre des CER comprennent:

Énergie solaire

Énergie éolienne

Énergie géothermique

Énergie de biomasse

Biodiesel

Hydroélectricité à faible impact



COMPENSATIONS

Alors que nous continuons à explorer des moyens de réduire nos émissions, Mejuri considère les compensations comme un outil pratique pour soutenir nos ambitions Climat positif.

Comme l'an dernier, nous nous sommes associés à Native, une société d'avantages publics, spécialisée dans les investissements d'impact, les compensations de carbone et les CER pour aider à compenser les émissions restantes de portée 1 que nous ne pouvions pas éliminer. Cette année, nous appuyons les pratiques agricoles régénératives dans le pâturage du Brésil grâce à nos achats compensatoires. Ce projet a des impacts positifs sur le climat et la communauté, y compris la plantation et la récolte d'une alternative à l'huile de palme plus durable et la création d'occasions de revenus pour les propriétaires fonciers locaux.

Nos investissements dans des projets environnementaux démontrent notre engagement ferme envers une planète plus saine. C'est une partie intégrante de notre stratégie de posséder notre empreinte carbone pendant que nous travaillons à réduire nos émissions à la source.



PLEINS FEUX SUR FLEET OPTICS

Fleet Optics a commencé ses activités en 2015 à Mississauga, en Ontario. Grâce à une technologie intelligente, ils aident à s'assurer que les colis arrivent là où ils doivent aller rapidement et avec le moins d'émissions possible.

Ils se sont associés à de grands noms dans les industries de la beauté, de la mode et des vêtements de sport, fournissant des solutions logistiques et analytiques de transport.

Alors, qu'avons-nous fait avec Fleet Optics cette année?

Livraison de 2,138 colis à Toronto et de 560 colis à Vancouver en vélo électrique

A parcouru un total de 11,421 km en vélos électriques

Achèvement de 1,188 itinéraires

Émissions de CO2 de 432 kg évitées



RESTAURATION DES HABITATS GRÂCE À LA RÉGÉNÉRATION

L'année dernière, nous avons fièrement annoncé notre partenariat avec l'entreprise sociale novatrice de RESOLVE, Regeneration.



Resurrection Creek, Alaska | Photo Credit: Troy Jones

Cette entreprise B révolutionnaire lancée par l'ONG basée à DC RESOLVE utilise des méthodes régénératives pour raviver les sites miniers historiques tout en restaurant simultanément les habitats, y compris les forêts, les ruisseaux et les milieux humides.

Traditionnellement, les initiatives en matière de biodiversité et d'environnement d'une entreprise sont difficiles à relier aux opérations de l'industrie et aux chaînes d'approvisionnement. Nous remettons en question cette norme en tant que seul partenaire fondateur de Regeneration dans le domaine des bijoux. Au-delà de la collaboration, Mejuri contribue au développement d'initiatives qui favorisent la restauration de l'habitat et qui ont intégré l'or extrait de laminage des résidus miniers dans notre produit de bijoux, apportant l'or de régénération directement à nos clients. C'est plus qu'un simple matériau; il symbolise la façon dont le luxe et la durabilité peuvent aller de pair.

En 2023, Mejuri a spécifiquement soutenu des projets de restauration et d'exploitation minière responsable à Uhler Creek (Alaska, États-Unis), Sulphur Creek (Yukon, Canada) et Resurrection Creek (Alaska, États-Unis) par l'intermédiaire des partenaires miniers de Regeneration.

Les sites que notre partenariat a soutenus ont mené à 1 150 mètres linéaires de restauration et d'amélioration du ruisseau et à 20 acres d'habitat en amont restauré. L'or d'Uhler Creek et de Sulphur Creek a été mis à la disposition de Mejuri pour créer une collection en 2024.

À Resurrection Creek, Alaska, États-Unis, le US Forest Service a restauré 300 mètres au début de l'été 2023. Plusieurs espèces de poissons fraîches, y compris le chinook, le chum, le coho et le saumon rose, ont tous gravi cette partie du ruisseau qui était auparavant un habitat de poisson de très faible qualité.

Et nous ne faisons que commencer. Les trois sites ont une restauration et une réhabilitation supplémentaires prévues pour 2024, avec des mines existantes et abandonnées supplémentaires dans de nouveaux sites se joignant en tant que partenaires ou en ligne.

Notre stratégie globale visant à être positif pour le climat d'ici 2030 est centrée à la fois sur l'innovation et la conservation. La régénération englobe ces deux éléments, ce qui rend ce partenariat encore plus essentiel pour renforcer notre dévouement envers la planète.

Dans tous les emplacements où la régénération est en activité, nous tissons un nouveau chapitre dans un récit environnemental, qui parle de la résilience de la nature face à l'impact humain. La régénération, en collaboration avec les partenaires du site, inverse les effets des demandes industrielles passées, ce qui a modifié le flux des rivières, perturbé les habitats naturels qui étaient essentiels pour les populations de poissons et laissé des résidus non sécurisés. Il s'agit de créer un espace où l'habitat peut une fois de plus soutenir un écosystème florissant.

En tant que partenaire fondateur de Regeneration, nous sommes à l'avant-garde de la résolution de ces défis qui nuisent à l'industrie et à l'environnement depuis des années. Nous sommes prêts à apporter nos connaissances et nos idées spécialisées, enrichissant l'initiative avec une compréhension approfondie de l'industrie des bijoux. Chaque partenaire de Regeneration apporte une perspective et une expertise uniques de divers secteurs, améliorant collectivement notre approche de la durabilité, et nous sommes fiers de faire partie de cette équipe.



Lily Lake | Photo Credit: George Vopelki



Before: West bank of Van Bibber Lake in process of regrading | Photo Credit: George Vopelki



After: West bank of Van Bibber Lake revegetation in 2023 | Photo Credit: George Vopelki

“Une chaîne d’approvisionnement de bijoux avec de l’or positif pour la nature. Cela exige de l’innovation et du partenariat. C’est pourquoi nous nous associons à Mejuri pour traiter l’or des déchets et restaurer l’habitat.”

- Stephen D’Esposito,
PDG, Regeneration

“J’ai travaillé sur ces ruisseaux de Klondike pendant 35 ans à la recherche d’or et il est si agréable de les reconstruire à la nature après tant d’années sans habitat approprié. En tant que personne âgée des Premières Nations, j’aime attraper des orignaux gris et chasser un jour le long de ces habitats nouvellement restaurés que nous créons ici.”

- Van Bibber Darwin du Yukon Alpine Heliski,
opérateur d’équipement lourd, spécialiste de la
restauration, aîné des Premières Nations

POURQUOI C'EST IMPORTANT:

Regeneration est motivée par une alliance stratégique entre des dirigeants de divers secteurs, la technologie, l'exploitation minière, les bijoux et la construction, qui collaborent pour promouvoir la durabilité et le renouvellement des ressources. Cette collaboration transcende les gains à court terme; il s'agit de jeter les bases d'un avenir où les pratiques durables et éthiques ne sont pas seulement encouragées, mais enracinées dans le tissu même des affaires. Il s'agit d'une vision où les ressources sont non seulement préservées, mais chéries, assurant la prospérité des générations futures. En unissant nos forces dans tous les secteurs, nous pouvons nous engager à créer un monde meilleur et plus responsable, grâce à la force d'un partenariat interindustriel.

PRODUIT

MEJURI

UNE NOTE D'ANDY HART, CHEF DE LA CHAÎNE D'APPROVISIONNEMENT

Avec 23 ans d'expérience dans l'industrie de la bijouterie, j'ai été témoin de nombreuses tendances et approches.

Pourtant, je continue d'être inspiré par l'histoire et la méthodologie uniques de Mejuri.

Notre engagement à fabriquer des bijoux de haute qualité pour chaque jour est plus qu'une stratégie commerciale; il s'agit de bâtir une communauté inclusive où tout le monde se sent habilité à porter nos pièces.

Nous respectons des normes rigoureuses pour nous-mêmes et nos partenaires, en nous assurant que chaque aspect de notre processus de fabrication de bijoux s'aligne sur nos valeurs fondamentales.

Il est essentiel de rester novateur et à jour, tout comme d'assurer une expérience client positive pour tous ceux qui parcourent notre site ou qui franchissent les portes de notre magasin. Parce qu'il ne s'agit pas seulement de créer de magnifiques pièces, il s'agit de remodeler l'industrie.

Et cette année, nous avons atteint des jalons passionnants.

Nos opérations sont plus rationalisées, notre approvisionnement est plus réfléchi et nos matériaux sont plus traçables que jamais.

Dès le début, Mejuri a compris l'importance et les défis de la transparence et de la traçabilité. Nous visons une traçabilité totale de tous nos précieux matériaux d'ici 2030. La localisation de chaque composante de la mine au marché nous aidera à gérer et à améliorer les impacts sociaux et environnementaux de notre chaîne d'approvisionnement.

Mais nous ne nous arrêterons pas là. Nous nous engageons à aborder l'ensemble du cycle de vie de nos produits, en visant une circularité à 100 % d'ici 2030. En explorant continuellement des solutions novatrices, comme notre programme de recyclage des sacs en polyéthylène et des options d'emballage réduites, nous travaillons activement à minimiser les déchets tout au long du processus et à prolonger la durée de vie de nos produits.

Poursuivez votre lecture pour découvrir comment nous faisons des progrès vers nos objectifs pour 2030 tout en améliorant constamment la qualité de nos produits.

Cordialement,



Andy Hart
Chef de la chaîne d'approvisionnement

NOS ENGAGEMENTS EN MATIÈRE DE PRODUITS POUR 2030

Circularité à 100 %

Nous concevons des produits et des emballages en tenant compte de leur cycle de vie complet, créant des cheminements circulaires tels que la réparation, la revente et le recyclage.

Domaine d'intérêt		
Nous voulons garantir que tous les produits fabriqués par Mejuri disposeront d'une offre de fin de vie disponible pour les clients.	Nous voulons prioriser les matériaux qui peuvent être réutilisés, recyclés ou régénérés.	Nous voulons réduire et rediriger les déchets produits dans les bureaux, les magasins et les entrepôts de Mejuri.
Méthodologie*		
<ul style="list-style-type: none"> # d'unités réparées par le biais des programmes de réparation Mejuri 	<ul style="list-style-type: none"> % de produits fabriqués avec du contenu recyclé % des matériaux d'emballage sont biodégradables ou généralement recyclables % dérivé de pratiques régénératives 	<ul style="list-style-type: none"> Poids (en tonnes) des déchets détournés des sites d'enfouissement Réduction des déchets a/a

Traçabilité à 100%

Nous informerons les clients sur les origines de leurs produits de source responsable, des matériaux précieux que nous utilisons à l'emplacement du savoir-faire.

Domaine d'intérêt
S'assurer que nos précieux matériaux ont les plus hauts niveaux de traçabilité, y compris les diamants de Mejuri (naturels et cultivés en laboratoire), les pierres précieuses colorées, les perles et les métaux précieux.
Méthodologie*

- % des diamants naturels achetés qui sont retracés aux mines d'origine.
- % des diamants cultivés en laboratoire achetés qui sont retracés au producteur.
- % de précieuses pierres précieuses de couleur achetées qui sont retracées dans la région du pays d'origine minière.
- % des perles achetées qui sont retracées dans le pays d'origine agricole.
- % des métaux précieux achetés qui sont reliés aux mines d'origine ou au recycleur.

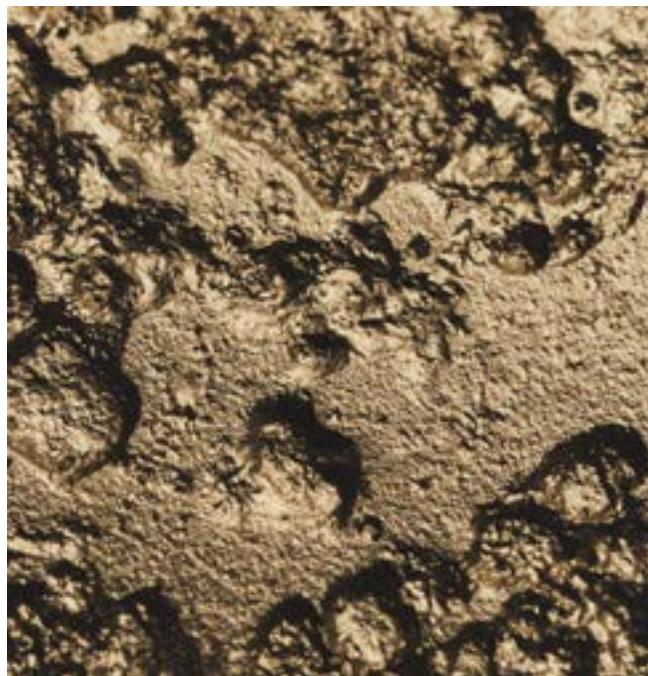
*Les repères et les cibles matérielles pour chaque pilier seront annoncés en octobre 2024.

APPROVISIONNEMENT RESPONSABLE

Dans l'industrie mondiale des bijoux, chaque détail compte, des matériaux que nous choisissons aux partenaires avec lesquels nous travaillons.

Dans l'industrie mondiale des bijoux, chaque détail compte, des matériaux que nous choisissons aux partenaires avec lesquels nous travaillons. Chez Mejuri, nous avons créé un réseau de fournisseurs de confiance qui surveillent et aident à maintenir des pratiques responsables avec notre Code de conduite des fournisseurs comme guide. Il ne s'agit pas seulement de choisir la bonne usine; il s'agit également de bâtir des partenariats solides et éthiques avec des fournisseurs de confiance qui reflètent nos valeurs.

À mesure que nous prenons de l'expansion à l'échelle mondiale, nous nous engageons à nous approvisionner de manière responsable, en travaillant en étroite collaboration avec des fournisseurs certifiés qui partagent notre engagement envers des normes environnementales et sociales élevées. Nos partenaires, approuvés par des organisations comme le Responsible Jewellery Council (RJC), sont plus que de simples fournisseurs; ils sont alliés dans notre mission d'intégrité et de confiance dans l'industrie de la bijouterie.



POURQUOI C'EST IMPORTANT:

Bien que l'or et l'argent soient essentiels à notre entreprise, ils sont également nécessaires pour un éventail d'autres industries. Bien que des collaborations avec des chefs de file de l'industrie comme **Watch & Jewellery Initiative 2030** (WJI 2030), **Responsible Minerals Initiative** (RMI) et **Initiative for Responsible Mining Assurance** (IRMA) soient essentielles, notre vision s'étend bien au-delà du secteur de la bijouterie.

Dans les années à venir, les partenariats entre les industries telles que l'électronique et l'automobile deviendront de plus en plus essentiels. Ces secteurs, qui comptent également sur des matériaux précieux, représentent d'importantes occasions d'amplifier notre impact. En unissant nos forces à celles de nos partenaires dans les secteurs de l'électronique et de l'automobile, nous pouvons collectivement influencer un changement systémique plus large. Ensemble, nous pouvons être des pionniers de solutions novatrices, promouvoir des pratiques durables et favoriser des résultats environnementaux et sociaux positifs à l'échelle mondiale.

APPROVISIONNEMENT SELON NOS VALEURS

L'industrie de la bijouterie s'étend sur plusieurs continents et est intrinsèquement complexe.

Les changements géopolitiques affectent directement notre chaîne d'approvisionnement et les personnes qui y travaillent, ce qui nous incite à prendre des décisions pour nous assurer que nous sommes toujours alignés sur nos valeurs.

Nous réévaluons constamment nos réseaux d'approvisionnement pour tous nos documents afin d'éviter tout document associé à des conflits ou à des pratiques contraires à l'éthique. Cette stratégie garantit que nos

pratiques s'alignent sur nos valeurs fondamentales d'éthique, d'intégrité et d'engagement envers la qualité et le savoir-faire.



NOTRE CARTE DE FABRICATION

Nous sommes dévoués à la transparence dans nos opérations afin que vous puissiez voir où nos fournisseurs de confiance fabriquent nos produits partout dans le monde.



APPROVISIONNEMENT EN MATIÈRES PRÉCIEUSES

Chez Mejuri, nous reconnaissons qu'aucun matériau unique n'est intrinsèquement supérieur; chacun a son propre impact et son propre potentiel.

Nous utilisons une combinaison de matériaux nouvellement extraits, cultivés en laboratoire et recyclés pour maintenir la qualité et l'innovation. Notre objectif est de sélectionner des matériaux qui répondent à nos normes sociales et environnementales et de prioriser la qualité et la transparence. Notre stratégie équilibrée respecte à la fois la planète et les personnes liées à l'industrie de la bijouterie.



DIAMANTS

Nous croyons en la puissance transformatrice des diamants pour apporter joie et fierté à ceux qui les portent.

Cette année, nous avons pris des mesures importantes pour élargir notre collection avec l'introduction de diamants cultivés en laboratoire.

Ces diamants sont créés dans des laboratoires utilisant des techniques avancées pour reproduire les conditions dans lesquelles les diamants se développent naturellement. Les diamants cultivés en laboratoire ont les mêmes propriétés physiques, chimiques et optiques que les diamants naturels et nous permettent d'offrir des diamants de haute qualité à un prix inférieur.

Chacun de nos diamants cultivés en laboratoire porte le **certificat de durabilité SCS-007** de SCS Global Services, la première norme complète de durabilité multipartite développée pour le secteur du diamant. Ces diamants ont une empreinte carbone nette zéro, jouant un rôle important dans notre objectif de devenir climatiquement positif. Il était important pour nous de nous assurer que nos diamants cultivés en laboratoire étaient certifiés SCS-007 Global Services, car nous savons que tous les diamants de laboratoire ne sont pas créés égaux et que les diamants

non SCS-007-certified peuvent avoir des implications sur les GES que nous voulions éviter.

Chez Mejuri, nous adoptons une approche équilibrée de l'approvisionnement, c'est pourquoi vous pouvez continuer à trouver des diamants brillants et nouvellement extraits dans nos produits. Nos partenaires de confiance n'utilisent que des diamants conformes à Kimberley Process, un système qui combat le commerce des diamants de conflit. Mais nous allons plus loin : Nos fournisseurs sont tenus de suivre le Cadre de diligence raisonnable en 5 étapes de l'OCDE, identifiant le pays d'origine minière pour tous les diamants utilisés dans les bijoux Mejuri.

En offrant à la fois des diamants extraits et cultivés en laboratoire, Mejuri donne à nos clients le pouvoir de choix tout en respectant l'environnement et les communautés minières. Notre objectif est de continuer à pousser notre industrie à améliorer la traçabilité au sein de l'industrie du diamant tout en accueillant de nouvelles options de diamant pour maximiser le budget et les préférences de style de nos clients.



PARLER FRANCHEMENT

Étant donné que les diamants évalués selon la norme de durabilité SCS-007 sont à la fois nets zéro et traçables, pourquoi ne pas les proposer en priorité?

Chez Mejuri, la durabilité ne signifie pas seulement l'environnement, elle englobe également la responsabilité sociale.

Nous comprenons que de nombreuses communautés comptent sur le secteur minier naturel des diamants pour leurs moyens de subsistance et leur bien-être. C'est pourquoi nous nous engageons à maintenir des partenariats avec ces communautés et à défendre des normes sociales et environnementales strictes. Ce faisant, nous nous efforçons de favoriser un changement positif dans l'industrie, d'améliorer les conditions de travail et de soutenir le bien-être général de ceux qui en dépendent.

OR

Nous nous engageons à utiliser de l'or qui a fière allure et qui fait du bien.

Nous adoptons une approche équilibrée pour nous approvisionner en or, avec un mélange d'or recyclé certifié et de nouvel or extrait de manière responsable.

Cette année, **93,8 %* de l'or utilisé dans nos pièces a été certifié recyclé**, mettant l'accent sur notre engagement envers la durabilité et l'approvisionnement éthique. Notre objectif n'est pas de nous tourner complètement vers l'exploitation minière, mais de nous assurer qu'elle est faite de manière éthique et écologique.

L'approvisionnement en or est une tâche que nous abordons avec rigueur. Nous adhérons aux normes internationales établies par des organisations comme le [Responsible Jewellery Council \(RJC\)](#) et sommes membres d'organisations comme l'[Initiative for Responsible Mining Assurance \(IRMA\)](#) et l'[Initiative Responsible Minerals \(RMI\)](#) pour nous assurer que notre or provient de mines qui se mesurent par rapport aux normes les plus strictes au monde. Nos bijoux proviennent exclusivement de raffineurs certifiés ou vérifiés par les autorités de l'industrie comme RJC, LBMA et Responsible Minerals Initiative (RMI).



*Statistiques basées sur les données internes de Mejuri.

SALMON GOLD

Dans le but de souligner notre engagement envers l'approvisionnement innovateur et responsable, nous sommes ravis d'annoncer l'intégration de Salmon Gold à notre gamme de produits.



Lancé par RESOLVE en 2018, Salmon Gold représente une approche pionnière pour l'approvisionnement en or des mines associées à la régénération, garantissant que chaque lot est entièrement traçable de ses origines.

Le parcours de notre collection Salmon Gold commence sur des sites miniers en Amérique du Nord où l'habitat a été dégradé. Il est ensuite affiné par la société suisse MKS PAMP, réputée pour son savoir-faire dans l'affinage et la frappe de produits en métaux précieux et pour sa marque – PAMP (Produits Artistiques Métaux Précieux). En tirant parti de la solution de traçabilité Provenance™ de MKS PAMP, l'or est affiné individuellement par lots pour maintenir une traçabilité complète tout en assurant la pureté de l'or. Enfin, l'or est formé en petits grains pour le préparer au processus de moulage. Après ce processus méticuleux, le grain d'or est transporté en Thaïlande, où l'un

de nos principaux partenaires de fabrication de confiance fabrique méticuleusement une collection unique qui utilise uniquement l'or raffiné à travers ce processus.

100 % de l'or dans chaque pièce de cette collection spéciale provient uniquement de Salmon Gold et porte la marque des logos Mejuri et Regeneration. Cette marque distinctive raconte une histoire convaincante de grérance environnementale et de renouvellement, de traçabilité et de partenariat, mettant en évidence notre engagement indéfectible envers la fabrication responsable de bijoux. Grâce à cette collection, nous visons à célébrer notre partenariat avec Regeneration et nos efforts continus pour adopter des pratiques durables dans toutes les facettes de notre entreprise.

PARLER FRANCHEMENT

Que signifie plus de Salmon Gold pour notre contenu recyclé?

Comme nous avons l'occasion d'augmenter la quantité de Salmon Gold dans nos produits, la proportion de contenu recyclé dans nos produits peut diminuer au fil du temps.

La réduction de notre utilisation d'or recyclé grâce à l'augmentation de l'or Salmon Gold nous permettra d'atteindre des niveaux de traçabilité plus élevés au fil du temps tout en contribuant à la restauration de l'habitat en cours de route, ce qui nous aidera à atteindre nos objectifs de traçabilité et de climat positif pour 2030.

Actuellement, l'or recyclé n'a pas de définition claire et n'est pas soumis aux mêmes exigences de diligence raisonnable que les autres matériaux par la Securities and Exchange Commission (SEC) des États-Unis. En fin de compte, cela ralentit les progrès dans l'obtention d'une meilleure compréhension de sa composition, de ses origines et de son impact.

ARGENT

Notre engagement envers la qualité est évident dans notre utilisation de l'argent sterling 925, une référence en matière de durabilité et de pureté.

L'argent recyclé a de nombreuses applications au-delà des bijoux, y compris dans les secteurs de la technologie et de l'automobile, ce qui complique ses règlements d'approvisionnement. Malgré la plus petite part des revenus de l'argent dans le secteur des bijoux, nous nous engageons à déployer des efforts intersectoriels pour améliorer sa définition et son cadre réglementaire, où nous pensons avoir la plus grande chance d'apporter des changements.



Cette année, 92,3%* de notre argent provient de sources recyclées.

*Statistiques basées sur les données internes de Mejuri.

PERLES

Actuellement, nous nous approvisionnons uniquement en perles d'eau douce, en nous concentrant sur la collaboration avec nos fournisseurs pour mieux comprendre où nos perles sont cultivées et les répercussions de l'eau sur leur agriculture dans ces régions.

Dans le cadre de nos collaborations avec Watch & Jewellery Initiative 2030 et Positive Luxury, nous examinons attentivement l'effet de notre chaîne d'approvisionnement sur les ressources en eau au cours des deux prochaines années. Cet effort est essentiel pour nous alors que nous nous efforçons de minimiser notre empreinte environnementale et d'assurer des pratiques d'approvisionnement responsables.



PIERRES PRÉCIEUSES COLORÉES

Mejuri travaille avec nos fournisseurs pour identifier d'où proviendront les pierres précieuses colorées que nous achetons, à la fois dans le processus de développement de produits et par l'engagement continu des fournisseurs.

L'industrie des pierres précieuses colorées a fait face à un défi important : la plupart du marché n'a pas les systèmes de traçabilité établis pour d'autres pierres précieuses comme les diamants.

La majorité (environ 75 à 80 %) des pierres précieuses colorées proviennent de mineurs artisanaux et à petite échelle. Cette chaîne d'approvisionnement fragmentée et souvent non réglementée pose des défis à la traçabilité, ce qui entraîne des problèmes potentiels de droits de la personne et de salaire de subsistance. De plus, les pierres précieuses colorées n'ont pas de norme universellement acceptée pour l'évaluation de la qualité, ce qui complique la divulgation de leurs origines et de leur valeur.

Dans le cadre de nos objectifs de 2030, nous travaillons à augmenter cette traçabilité au fil du temps et nous suivons le pourcentage de nos précieuses pierres précieuses colorées, quantifiées par poids qui peuvent être retracées dans des régions spécifiques de leur pays d'origine.



LONGÉVITÉ ET CIRCULARITÉ

Chez Mejuri, nous mettons l'accent sur la qualité, la durabilité et la longévité de nos produits, ainsi que sur notre engagement envers la circularité.

Cela signifie concevoir des produits et des emballages en gardant à l'esprit leur cycle de vie complet et favoriser des cheminements circulaires comme la réparation et le recyclage.

Nous portons attention à chaque étape, de la conception à l'approvisionnement, en passant par la fabrication et l'emballage. Nous examinons continuellement nos pratiques pour trouver de nouvelles occasions de réduction des déchets et explorer le potentiel de repositionnement des matériaux, même dans d'autres industries. Grâce à notre programme de recyclage des sacs en polyéthylène et à la réduction des emballages de notre nouveau programme de réparation, nous trouvons des moyens de donner une deuxième vie aux produits que nous produisons.

En 2021, nous avons introduit une option de réduction des emballages à la caisse, et elle accroche : 16,7 % de nos clients se sont déjà inscrits.



PROGRAMME DE RECYCLAGE DES SACS EN POLYÉTHYLÈNE

Les sacs en polyéthylène sont largement utilisés pour le transport de produits dans l'industrie de la bijouterie, mais leur manque de recyclabilité municipale est un problème important.

Pour y remédier, nous avons lancé notre programme de recyclage des sacs en polyéthylène en 2023. Reconnaissant que les options biodégradables ne résolvent que partiellement le problème en raison des défis d'élimination municipaux locaux et du potentiel des microplastiques, nous avons choisi de nous concentrer sur le recyclage comme solution plus efficace.

Nous nous sommes associés à TerraCycle, un chef de file dans le **recyclage des 'non recyclables'**. Elle est essentielle pour nous aider à donner un nouvel objectif à nos sacs en polyéthylène usagés. Notre centre de vente au détail et d'exécution remplit les boîtes TerraCycle de sacs en polyéthylène, puis un transporteur les ramasse pour les recycler. Une fois chez TerraCycle, ces sacs sont triés par types de plastique, puis fondus et formés en granulés. Ces granulés sont les éléments de base pour créer de nouveaux produits en plastique recyclé comme le bois recyclé pour les terrasses, les tables de pique-nique et les bancs de parc. C'est un cycle qui transforme les déchets en quelque chose de précieux et de fonctionnel à nouveau.

En chiffres:

Poids total recueilli 305.61 lbs

Poids total aux É.-U. 221.1 lbs

Poids total au Canada 54.45 lbs

Poids total aux R.-U. 29.06 lbs

Cette initiative représente notre engagement à minimiser notre empreinte de déchets dans un aspect critique de nos opérations.



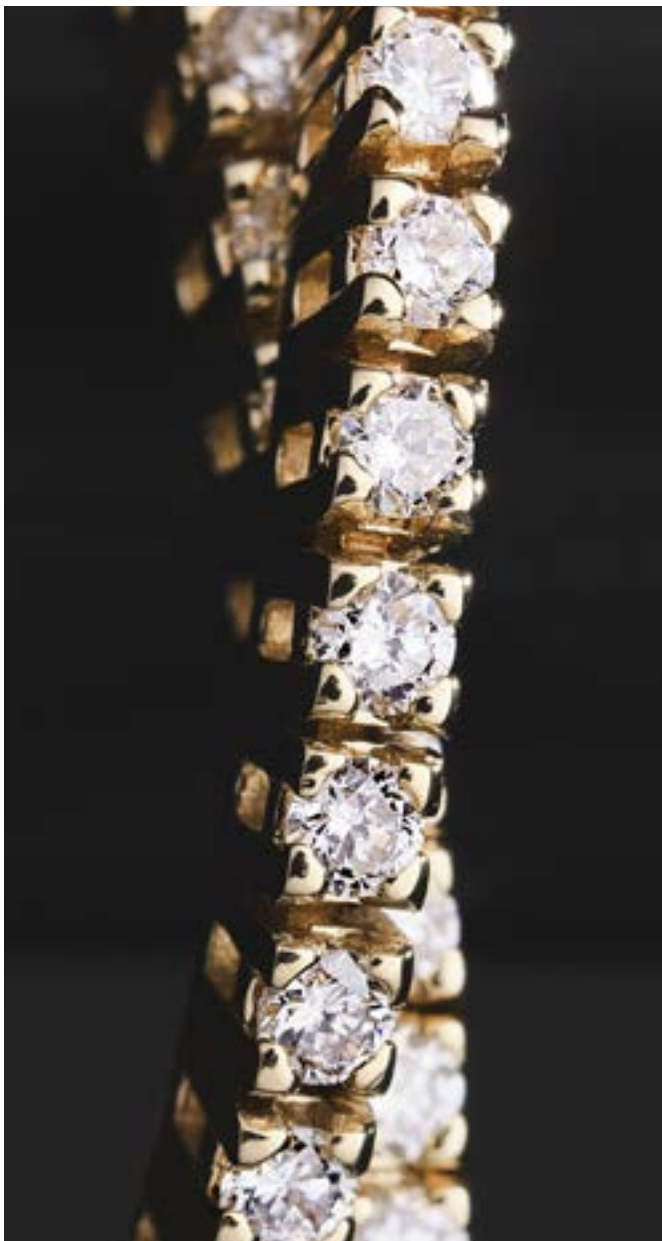
“Je suis enthousiaste à l'idée du programme de recyclage des sacs en polyéthylène au centre de traitement des commandes, et je sais que toute l'équipe partage ce dévouement. C'est inspirant de voir comment nous avons un impact positif sur l'environnement chaque jour.”

- Jenn Harris,
Directrice Principale, Logistique et des Opérations

PROGRAMME DE RÉPARATION

Notre nouveau programme de réparation est conçu pour fournir une solution transparente et efficace pour réparer vos bijoux Mejuri bien-aimés, prolonger leur durée de vie et maintenir leur éclat.

Au cours de la prochaine année, nous prévoyons travailler avec des centres de réparation partout en Amérique du Nord, aux États-Unis, au Canada et au Mexique. Ces centres s'occuperont des réparations, s'assurant que chaque pièce reçoit le soin qu'elle mérite. Toute pièce qui ne peut pas être réparée sera remplacée (selon la garantie) et recyclée. Cette approche non seulement respecte notre engagement envers la qualité, mais renforce également notre engagement envers la circularité.



NOTRE PROGRAMME DE RESPONSABILISATION SOCIALE ET ENVIRONNEMENTALE

Notre programme de responsabilité sociale et environnementale (RSE) et notre code de conduite des fournisseurs sont essentiels à la façon dont nous travaillons avec nos partenaires de la chaîne d'approvisionnement chez Mejuri.

C'est notre façon de nous assurer que nos bijoux sont fabriqués de manière responsable pour répondre à nos attentes et vous offrir la tranquillité d'esprit.

Notre Code de conduite définit des attentes claires en matière de droits de la personne, de travail équitable, de gestion environnementale et de pratiques commerciales éthiques. Nous travaillons uniquement avec des fournisseurs qui peuvent respecter ces normes. Cela signifie qu'il n'y a pas de travail des enfants ou de travail forcé, qu'il n'y a aucune tolérance à l'égard de la discrimination ou du harcèlement et que les conditions de travail et la rémunération sont équitables. Nous sommes également méticuleux quant à la provenance de nos matériaux, en priorisant la qualité et l'approvisionnement responsable.

Nous surveillons activement nos fournisseurs pour nous assurer qu'ils respectent ces principes. Cette année, nous avons effectué des audits de fournisseurs dans nos installations clés qui couvrent 52 % de nos dépenses annuelles pour surveiller leur conformité à nos normes du programme RSE. Nous nous engageons à travailler avec nos partenaires pour faire évoluer leurs pratiques et les maintenir aux normes élevées et en constante évolution que nous leur avons établies.

Nous croyons fermement qu'il faut tenir nos fournisseurs responsables des changements positifs; nous ne travaillons qu'avec des fournisseurs qui s'alignent sur la mission de notre marque et qui maintiennent l'ouverture

dans les opérations. Bien que quitter un partenariat soit un dernier recours, cela peut être nécessaire lorsque l'alignement et la transparence sont compromis.

Cette année, nous avons également considérablement élargi notre chaîne d'approvisionnement en intégrant de nombreuses usines pour soutenir la croissance de notre entreprise. Cette expansion nous a incités à améliorer notre processus d'intégration, en mettant l'accent sur le savoir-faire requis pour nos bijoux de haute qualité et en mettant davantage l'accent sur la durabilité et l'impact social. Notre document d'intégration complet, qui dépasse 80 pages, décrit nos normes en détail.

De plus, nous avons finalisé et distribué nos directives sur le Code de conduite des fournisseurs à nos partenaires de la chaîne d'approvisionnement en 2023. Ce document clarifie davantage nos attentes en matière de durabilité et d'impact social dans notre Code de conduite, en veillant à ce que nos fournisseurs aient des définitions et des attentes claires pour nos normes. Vous pourriez dire que cela ressemble à un programme universitaire où le Code de conduite sert de plan de cours, les Directives du Code comme manuel et la vérification comme examen final. Cette année, nous allons encore plus loin en matière de transparence en rendant les directives accessibles au public sur notre site Web, ce qui permet à quiconque d'accéder aux détails de nos engagements en matière de durabilité et d'impact social et de les comprendre.

GOUVERNANCE

MEJURI

CERTIFICATIONS ET ADHÉSIONS

Nous collaborons étroitement avec les partenaires de l'industrie pour suivre l'évolution rapide du monde, en nous assurant de comprendre notre impact sur la société et l'environnement. En faisant équipe avec des organisations externes et des organismes de certification, nous recueillons des commentaires précieux pour améliorer nos actions et nous conformer aux normes les plus élevées.



Notre partenariat avec BSR nous a apporté une inspiration inestimable sur la manière d'avoir un impact positif. BSR est un groupe de professionnels engagés qui se spécialisent dans les pratiques commerciales durables. Ils collaborent avec les meilleures entreprises du monde pour créer un monde équitable et durable. Mejuri a rejoint BSR en 2022, et ils ont joué un rôle essentiel dans la formation de notre comité de l'année d'action et en fournissant des conseils clés sur nos efforts philanthropiques. Nous continuerons de tirer parti de notre adhésion à BSR pour élargir nos connaissances des pratiques d'entreprise en matière de développement durable et collaborer avec d'autres entreprises pour amplifier notre impact. Lorsque nous collaborons, il y a toujours plus que ce que nous pouvons accomplir.



En 2023, nous avons reçu la certification Butterfly Mark, une marque de confiance internationalement reconnue pour les marques de luxe qui répondent aux normes les plus élevées de performance ESG vérifiée. Positive Luxury aide les marques à faire progresser leurs efforts en matière de durabilité. En formant ce partenariat et en complétant le processus de certification, nous renforçons notre engagement envers la durabilité et continuons à nous améliorer au fur et à mesure que les exigences et les règlements évoluent. Pour garantir que nos programmes et nos performances répondent aux exigences des cadres externes, nous serons régulièrement mesurés par rapport au cadre ESG+ établi et en constante évolution de Positive Luxury.



Nous avons terminé le processus de demande et avons été acceptés dans la Watch & Jewellery 2030 Initiative, établie par Kering et Cartier, qui vise à favoriser un changement positif dans l'industrie en mettant l'accent sur la collaboration entre la résilience climatique, la préservation des ressources et l'inclusion, conformément au Pacte mondial des Nations Unies et aux ODD. Elle fournit une plateforme de collaboration entre les acteurs et les parties prenantes de l'industrie pour avoir un impact percutant à l'échelle du secteur, favorisant un avenir durable pour la planète et ses habitants.

“Nous tenons à féliciter Mejuri d’avoir obtenu la prestigieuse certification Butterfly Mark et d’avoir intégré les meilleures pratiques en matière de durabilité au sein de son organisation et de sa chaîne de valeur. Cette réalisation souligne non seulement son engagement, mais aussi les mesures qu’elle prend pour respecter des normes de pratique de durabilité de plus en plus élevées, et favoriser des changements significatifs à l’échelle mondiale.”

- Positive Luxury

PACTE MONDIAL DES NATIONS UNIES ET PRINCIPES D'AUTONOMISATION DES FEMMES

WE SUPPORT



En 2022, Mejuri est devenu signataire de l'initiative de responsabilité d'entreprise du Pacte mondial des Nations Unies et de ses principes dans les domaines des droits de la personne, du travail, de l'environnement et de la lutte contre la corruption. Nous participons activement à Réseau Canada et avons terminé une étude de cas en congé de maternité avec l'équipe du Réseau [UNGC Canada](#) en 2023. De plus, en 2023, notre vice-présidente du développement durable et de l'impact social a été élue au conseil d'administration du Réseau UNGC Canada.

In support of

WOMEN'S EMPOWERMENT PRINCIPLES

Established by UN Women and the
UN Global Compact Office

Depuis 2023, Mejuri est signataire des [Principes d'autonomisation des femmes des Nations Unies](#), qui offrent des conseils aux entreprises sur la promotion de l'égalité des sexes et de l'autonomisation des femmes sur le lieu de travail, sur le marché et dans la communauté. Vous pouvez voir nos progrès dans le rapport annuel sur les principes d'autonomisation des femmes [ici](#).

MERCI

Prenez le temps de lire ce rapport et de suivre notre parcours.

Nous visons à démontrer comment chaque action, quelle que soit sa taille, contribue à une entreprise et à un avenir plus durables.

Alors que nous fermons le chapitre en 2023, nous sommes très heureux que vous voyiez ce que nous avons en réserve pour 2024. Nous continuons de nous pousser à nous améliorer et nous voulons vous amener à chaque étape du processus. Si vous avez des questions au sujet de ce rapport ou de nos efforts en matière de durabilité, veuillez communiquer avec sustainability@mejuri.com.



GLOSSAIRE

MEJURI

Besoin de clarification? Consultez le glossaire.

Si vous avez vu des termes inconnus au cours des 77 dernières pages, vous pouvez trouver leurs explications ici.

- **BSR:** Groupe de professionnels spécialisés dans les pratiques commerciales durables. Ils collaborent avec les plus grandes entreprises mondiales pour créer un monde juste et durable grâce à des informations, des services de conseil et des collaborations.
- **Carbon intensity:** Mesure du nombre de grammes de dioxyde de carbone libérés par kilowattheure (kWh) d'électricité. Par exemple, l'électricité produite à partir de sources d'énergie renouvelables comme l'énergie solaire a une intensité carbone beaucoup plus faible que l'électricité produite par la combustion de combustibles fossiles.
- **CARE:** CARE est un organisme sans but lucratif qui travaille partout dans le monde pour sauver des vies, vaincre la pauvreté et atteindre la justice sociale en investissant dans les femmes et en faisant progresser leur leadership.
- **Circularité:** Concevoir des produits et des emballages en tenant compte de leur cycle de vie complet et favoriser des cheminements circulaires comme la réparation, la revente et le recyclage.
- **Neutre pour le climat:** Il y a neutralité climatique lorsqu'une entité peut réduire ses émissions de GES à zéro grâce à des avancées technologiques ou à des changements d'habitude, de sorte que ses activités ont un impact neutre sur l'environnement. C'est différent du carbone neutre, une organisation de désignation peut obtenir en achetant suffisamment de compensations de carbone pour ramener leurs émissions à zéro.
- **Climat positif:** Lorsqu'une entité va au-delà de l'atteinte de zéro émission nette pour éliminer plus d'émissions GES de l'atmosphère qu'elle ne le produit.
- **Design Thinking Africa:** Un organisme à but non lucratif qui utilise une conception centrée sur l'humain pour favoriser le développement durable en Afrique. Le partenariat de Mejuri avec Design Thinking Africa soutient l'établissement d'une école de polissage de précision à Ndola, assurant que le processus à valeur ajoutée du polissage des pierres reste au sein de la communauté et élimine le besoin d'impartir cette expertise à d'autres pays.
- **Diversité, équité, inclusion et appartenance (DEIA):** Un cadre organisationnel qui vise à promouvoir le traitement équitable et la pleine participation de toutes les personnes, en particulier les groupes qui ont historiquement été sous-représentés ou soumis à la discrimination sur la base de l'identité ou de l'invalidité.
- **Don't Ban Equality:** Une coalition de plus de 800 occupants défendant la chute des droits de reproduction aux États-Unis. Selon leur site Web, "Lorsque les gens ont accès à des soins complets de la reproduction (y compris les soins de l'avortement), ils ont un meilleur accès à l'éducation, aux carrières, à la planification familiale et à la qualité de vie, ce qui a un impact positif sur les entreprises et l'économie."
- **Dress for Success:** Un organisme à but non lucratif qui soutient les femmes pour bâtir leur indépendance économique grâce à des occasions de tenue professionnelle, de soutien et de développement.
- **Fleet Optics:** Une entreprise de livraison basée à Toronto ayant pour mission de livrer des colis à nos clients partout au Canada tout en minimisant l'impact environnemental collectif et en contribuant à la responsabilité sociale.
- **Émissions de gaz à effet de serre (GES):** La combustion du carburant génère des émissions de gaz à effet de serre (GES) qui contribuent au réchauffement global de la planète. C'est ce qu'on appelle l'effet de serre, d'où le nom de gaz à effet de serre. Les types de gaz à effet de serre comprennent : le dioxyde de carbone, le méthane, l'oxyde d'azote, les hydrochlorofluorocarbures (HCFC), les hydrofluorocarbures (HFC) et l'ozone.

- **Indspire:** Un organisme de bienfaisance offrant des bourses aux Premières Nations, aux Inuits et aux Métis partout au Canada dans le but d'augmenter les taux de remise des diplômes pour les étudiants autochtones.
- **Initiative for Responsible Mining Assurance (IRMA):** Offre une vérification indépendante des mines pour mesurer leur rendement par rapport aux normes d'exploitation minière des meilleures pratiques.
- **Jeannette Rankin Foundation:** Un organisme de bienfaisance qui offre des bourses aux femmes de 35 ans et plus pour obtenir leurs diplômes universitaires et transformer le prochain chapitre de leur vie. Il porte le nom de Jeannette Rankin, la première femme à être élue au Congrès américain en 1916.
- **Kimberley Process:** un régime commercial multilatéral établi en 2003 dans le but de prévenir le flux de diamants de conflit. Les gemmes qui ont été certifiées conformément aux normes de Kimberley Process sont considérées comme "sans conflit".
- **Diamants cultivés en laboratoire:** Diamants créés dans les laboratoires à l'aide de techniques avancées pour reproduire les conditions dans lesquelles les diamants se développent naturellement. Les diamants cultivés en laboratoire ont les mêmes propriétés physiques, chimiques et optiques que les diamants naturels.
- **London Bullion Market Association (LBMA):** L'Autorité indépendante des métaux précieux établit les normes du marché pour les entreprises qui veulent échanger leurs métaux précieux sur le marché des métaux précieux de Loco London, au Royaume-Uni.
- **Mejuri ID:** Lancé en 2020 et motivé par le dévouement de nos employés, le comité Mejuri ID se concentre sur la promotion de la compréhension et de la célébration de diverses cultures et identités. Fondé sur la sensibilisation, l'alliance, l'action et l'applicabilité, Mejuri ID vise à favoriser l'inclusion dans notre entreprise et notre communauté.
- **Native, a Public Benefit Corporation:** Une organisation spécialisée dans les investissements d'impact, les compensations de carbone et les CER.
- **Diligence raisonnable en 5 étapes de l'OCDE:** Des lignes directrices qui aident les entreprises à respecter les droits de la personne et à éviter d'acheter des minéraux de conflit pour avoir une plus grande propriété sur leurs chaînes d'approvisionnement. Les cinq étapes sont:
 - Étape 1: Établir des systèmes de gestion d'entreprise solides.
 - Étape 2: Recenser et évaluer les risques dans la chaîne d'approvisionnement.
 - Étape 3: Concevoir et mettre en œuvre une stratégie pour répondre aux risques recensés.
 - Étape 4: Effectuer des vérifications indépendantes par des tiers de la diligence raisonnable de la chaîne d'approvisionnement.
 - Étape 5: Rapport annuel sur la diligence raisonnable de la chaîne d'approvisionnement.
- **Accord de Paris sur le climat:** Un traité international et juridiquement contraignant sur les changements climatiques, établi en 2015, avec l'objectif de maintenir "l'augmentation de la température moyenne mondiale à une température bien inférieure à 2 °C au-dessus des niveaux préindustriels" et "de limiter l'augmentation de la température à 1,5 °C au-dessus des niveaux préindustriels."
- **Positive Luxury:** Des experts en durabilité dans l'industrie mondiale du luxe qui aident les marques à faire progresser leurs efforts en matière de durabilité. La certification Butterfly Mark de Positive Luxury est une marque de confiance reconnue à l'échelle internationale donnée aux marques de luxe qui répondent aux normes les plus élevées de performance ESG vérifiée, mesurée par rapport au cadre ESG+ établi par Positive Luxury.
- **Crédits pour énergie renouvelable (CER):** Un certificat fournissant la preuve que 1 MWh d'électricité a été généré à partir d'une source renouvelable. Les entreprises peuvent s'assurer que l'énergie qu'elles utilisent est propre grâce à l'achat de ces crédits.
- **Responsible Jewellery Council (RJC):** Un organisme sans but lucratif basé au Royaume-Uni qui défend une plus grande transparence et une plus grande responsabilité dans la chaîne d'approvisionnement mondiale en bijoux. Pour obtenir la certification RJC, il faut passer par un processus de demande, puis être accepté. Les membres doivent respecter les normes

strictes établies par l'organisation.

- **Responsible Minerals Initiative (RMI):**

Fournit aux entreprises "des outils et des ressources pour prendre des décisions d'approvisionnement qui améliorent la conformité réglementaire et soutiennent l'approvisionnement responsable en minéraux dans les zones touchées par les conflits et à haut risque."

- **Portées 1, 2, 3:** Catégories d'émissions de GES que chaque entreprise est responsable de produire. Les émissions de portée 1 sont créées directement par les opérations de l'entreprise. Pensez au carburant nécessaire pour chauffer notre siège social de Toronto. Les émissions de portée 2 sont indirectement créées par les opérations de l'entreprise pour l'électricité. Les émissions de portée 3 sont produites ailleurs dans la chaîne d'approvisionnement, comme l'énergie nécessaire au raffinage des métaux qui entrent dans la composition de nos pièces.

- **Salmon Gold Resolve:** Partenariat volontaire lancé par RESOLVE en 2018 pour reminer les sites miniers historiques tout en restaurant les habitats des poissons en Alaska, dans le territoire du Yukon et en Colombie-Britannique.

- **Science-based targets:** Les objectifs de réduction des émissions fondés sur la science sont fixés conformément à l'initiative Science Based Targets (iSBT). iSBT est un partenariat mondial entre CDP, le Pacte mondial des Nations Unies, l'Institut mondial des ressources et le Fonds mondial pour la nature établi en 2015 mobilisant le secteur privé à prendre des mesures climatiques pour limiter le réchauffement climatique à une température bien inférieure à 2 °C au-dessus des niveaux préindustriels.

- **Diamants certifiés SCS:** Une certification tierce pour les diamants naturels et cultivés en laboratoire et la première norme complète de durabilité multipartite développée pour le secteur du diamant. La certification garantit que tous les diamants cultivés en laboratoire répondent à des normes éthiques et environnementales sans précédent.

- **Opération Boîte à chaussures:** Un organisme de bienfaisance canadien qui soutient les femmes aux prises avec l'insécurité financière, l'abus domestique ou l'itinérance par le soutien en nature, l'éducation et la participation communautaire.

- **Social & Environmental Accounting (SEA):**

Communicating information about an organization's socially relevant behavior to stakeholders; The practice of disclosing non-financial information to stakeholders.

- **Stakeholders:** Anyone with a vested interest in the outcome of a specific decision made by a business, project, or entity.

- **Stonewall Community Foundation:** La Stonewall Community Foundation est une fondation publique qui travaille à renforcer la communauté LGBTQ et le mouvement en faisant des investissements stratégiques et axés sur les valeurs dans des organisations, des projets et des dirigeants dynamiques.

- **Stop AAPI Hate:** Un organisme sans but lucratif qui fait le suivi des incidents de haine et de discrimination contre les communautés asiatiques américaines et insulaires du Pacifique aux États-Unis.

- **Durabilité:** Selon "Notre avenir commun", le rapport produit par la Commission des Nations Unies de Brundtland en 1983 qui est responsable de la popularisation du terme, la durabilité est la capacité de "répondre aux besoins du présent sans compromettre la capacité des générations futures à répondre à leurs propres besoins."

- **Objectifs de développement durable (ODD des Nations Unies):** Un ensemble de 17 objectifs mondiaux pour relever divers défis sociaux, économiques et environnementaux.

- **Terracycle:** Une entreprise de recyclage basée aux États-Unis et un chef de file dans le recyclage des produits « non recyclables ». Elle s'associe à Mejuri pour donner un nouvel objectif aux sacs en polyéthylène usagés.

- **Traçabilité:** La capacité de suivre les mouvements d'un bien de consommation dans sa chaîne d'approvisionnement du début à la fin.

- **Pacte mondial des Nations Unies (PMNU):** Se considère comme la "plus grande initiative de durabilité d'entreprise au monde". Les entreprises qui s'engagent à adopter des pratiques durables et socialement responsables décrites par l'organisation.

- **Principes d'autonomisation des femmes des Nations Unies (PAFNU):** Offrir des conseils aux entreprises qui

veulent faire progresser l'égalité des sexes en milieu de travail et dans l'ensemble de la communauté.

- **UNCF:** Un organisme de bienfaisance offrant des bourses et des programmes visant à augmenter le nombre total annuel de diplômés universitaires afro-américains.

Watch & Jewellery Initiative 2030: Il s'agit d'une coalition axée sur l'action guidée par les dix principes du Pacte mondial des Nations Unies et les 17 ODD. Accueillir les entreprises et les principaux intervenants pour accélérer l'impact positif dans trois domaines : renforcer la résilience climatique, préserver les ressources et favoriser l'inclusion.

- **Year of Action (YOA) Committee:** Créé par Don't Ban Equality et Mejuri, le comité a pour but de tirer parti des voix, des plateformes et des communautés collectives des marques pour sensibiliser, éduquer et recueillir des fonds pour un accès égal aux soins de santé.



MEJURI