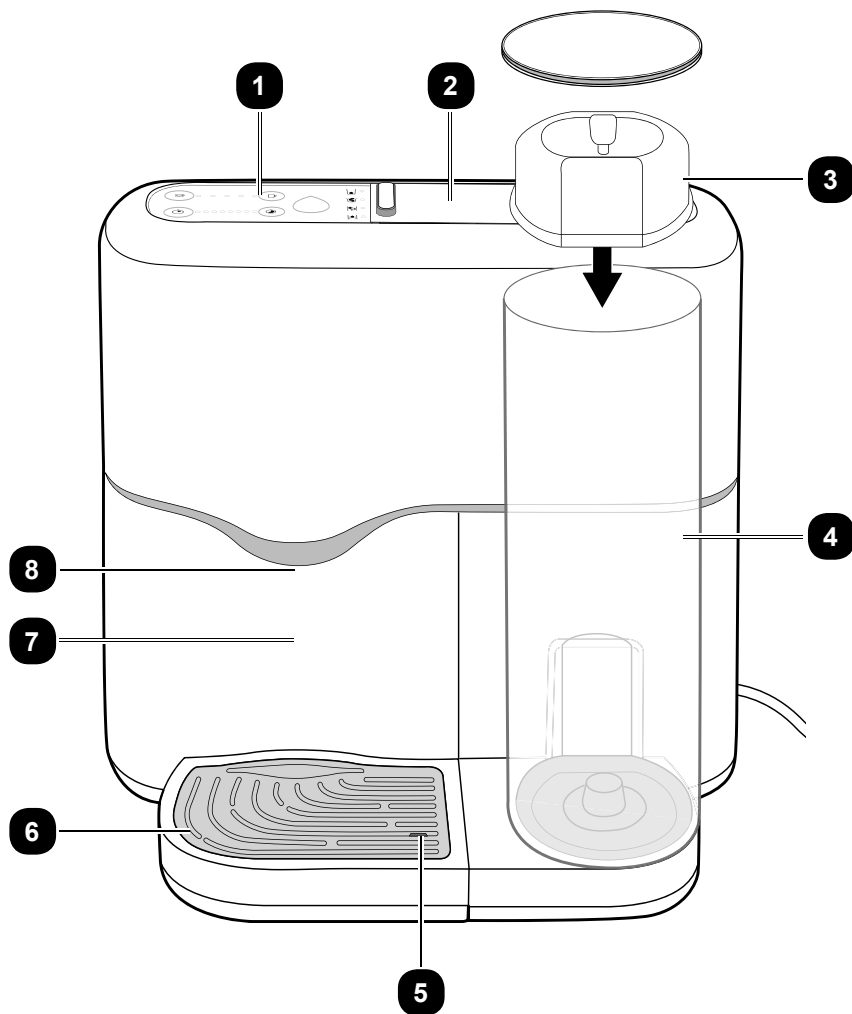


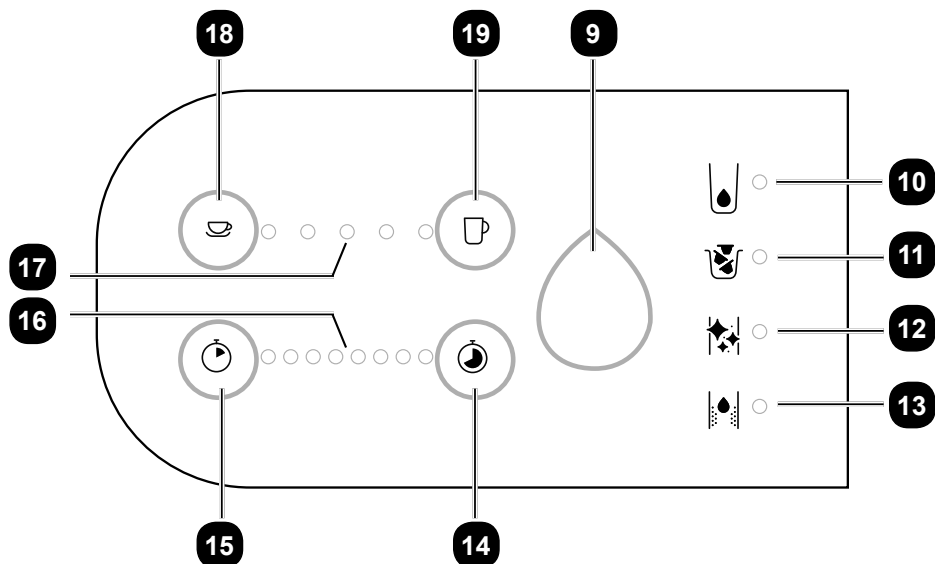


AVOURY ONE

TEEMASCHINE BEDIENUNGSANLEITUNG
TEA MACHINE OPERATING INSTRUCTIONS

Inhaltsverzeichnis	3
Geräteübersicht.....	4
Allgemeines	6
Bedienungsanleitung lesen und aufbewahren	6
Zeichenerklärung.....	6
Sicherheit	7
Bestimmungsgemäßer Gebrauch	7
Sicherheitshinweise.....	7
Inbetriebnahme.....	11
Teemaschine und Lieferumfang prüfen	11
Verwendung	12
Teemaschine einschalten	12
Ziehkammer spülen.....	12
Tee zubereiten.....	13
Teezubereitung abbrechen.....	14
Teemaschine ausschalten	14
Wasser nachfüllen	14
Kapselkorb leeren	14
Tropfschale leeren.....	15
Wasserhärte einstellen.....	15
Wasserfilter verwenden	15
Reinigung und Wartung.....	16
Reinigungsprogramm durchführen.....	16
Entkalkungsprogramm durchführen	17
Fehlerbehebung.....	19
Technische Daten	20
Entsorgung	20





Teilebezeichnung

1	Bedienfeld
2	Kapseleinwurfach
3	Wasserfilter
4	Wasserbehälter
5	Füllstandsanzeige/Schwimmer
6	Abtropfgitter
7	Kapselauffangschublade mit Kapselkorb und Tropfschale
8	Auslass
9	Ein-/Aus-Taste

10	LED „Wasserbehälter leer“
11	LED „Kapselkorb leeren“
12	LED „Reinigung durchführen“
13	LED „Entkalkung durchführen“
14	Taste Ziehzeit +
15	Taste Ziehzeit -
16	Anzeige Ziehzeit
17	Anzeige Füllmenge
18	Taste Füllmenge -
19	Taste Füllmenge +

Allgemeines

Bedienungsanleitung lesen und aufbewahren

Diese Bedienungsanleitung gehört zu dieser Melitta Teemaschine Avoury One (im Folgenden nur „Teemaschine“ genannt). Sie enthält wichtige Informationen zur Inbetriebnahme und Bedienung. Lesen Sie die Bedienungsanleitung, insbesondere die Sicherheitshinweise, sorgfältig durch, bevor Sie die Teemaschine einsetzen. Die Nichtbeachtung dieser Bedienungsanleitung kann zu schweren Verletzungen oder zu Schäden an der Teemaschine führen. Die Bedienungsanleitung basiert auf den in der Europäischen Union gültigen Normen und Regeln. Beachten Sie im Ausland auch landesspezifische Richtlinien und Gesetze. Bewahren Sie die Bedienungsanleitung für die weitere Nutzung auf. Wenn Sie die Teemaschine an Dritte weitergeben, geben Sie unbedingt diese Bedienungsanleitung mit.

Zeichenerklärung

Die folgenden Symbole und Signalworte werden in dieser Bedienungsanleitung, auf der Teemaschine oder auf der Verpackung verwendet.



WARNUNG!

Dieses Signalsymbol/-wort bezeichnet eine Gefährdung mit einem mittleren Risikograd, die, wenn sie nicht vermieden wird, den Tod oder eine schwere Verletzung zur Folge haben kann.



VORSICHT!

Dieses Signalsymbol/-wort bezeichnet eine Gefährdung mit einem niedrigen Risikograd, die, wenn sie nicht vermieden wird, eine geringfügige oder mäßige Verletzung zur Folge haben kann.

HINWEIS!

Dieses Signalwort warnt vor möglichen Sachschäden.



Dieses Symbol gibt Ihnen nützliche Zusatzinformationen zum Betrieb.



Konformitätserklärung (siehe Kapitel „Konformitätserklärung“):

Mit diesem Symbol gekennzeichnete Produkte erfüllen alle anzuwendenden Gemeinschaftsvorschriften des Europäischen Wirtschaftsraums.

Sicherheit

Bestimmungsgemäßer Gebrauch

Die Teemaschine ist ausschließlich zur Zubereitung von Tee-Heißgetränken mit Kapseln konzipiert. Sie ist ausschließlich für den Privatgebrauch bestimmt und nicht für den gewerblichen Bereich geeignet. Verwenden Sie die Teemaschine nur wie in dieser Bedienungsanleitung beschrieben. Jede andere Verwendung gilt als nicht bestimmungsgemäß und kann zu Sachschäden oder sogar zu Personenschäden führen. Die Teemaschine ist kein Kinderspielzeug. Der Hersteller oder Händler übernimmt keine Haftung für Schäden, die durch nicht bestimmungsgemäßen oder falschen Gebrauch entstanden sind.

Sicherheitshinweise



Stromschlaggefahr!

Fehlerhafte Elektroinstallation oder zu hohe Netzspannung können zu elektrischem Stromschlag führen.

- Schließen Sie die Teemaschine nur an, wenn die Netzspannung der Steckdose mit der Angabe auf dem Typenschild übereinstimmt.
- Schließen Sie die Teemaschine nur an eine ordnungsgemäß installierte Steckdose an.
- Schließen Sie die Teemaschine nur an eine gut zugängliche Steckdose an, damit Sie die Teemaschine bei einem Störfall schnell vom Stromnetz trennen können.
- Betreiben Sie die Teemaschine nicht, wenn sie sichtbare Schäden aufweist oder das Netzkabel bzw. der Netzstecker defekt ist.

- Wenn das Netzkabel der Teemaschine beschädigt ist, muss es durch den Hersteller oder seinen Kundendienst oder eine ähnlich qualifizierte Person ersetzt werden, um Gefährdungen zu vermeiden.
- Öffnen Sie das Gehäuse nicht, sondern überlassen Sie die Reparatur Fachkräften. Wenden Sie sich dazu an eine Fachwerkstatt. Bei eigenständig durchgeführten Reparaturen, unsachgemäßem Anschluss oder falscher Bedienung sind Haftungs- und Garantieansprüche ausgeschlossen.
- Bei Reparaturen dürfen nur Teile verwendet werden, die den ursprünglichen Gerätedaten entsprechen. In dieser Teemaschine befinden sich elektrische und mechanische Teile, die zum Schutz gegen Gefahrenquellen unerlässlich sind.
- Die Teemaschine darf nicht mit einer externen Zeitschaltuhr oder einem separaten Fernwirk-system betrieben werden.
- Verwenden Sie die Teemaschine nicht in Verbindung mit Adaptern, Mehrfachsteckdosen oder Verlängerungskabeln. Verwenden Sie im Bedarfsfall nur geprüfte Vorrichtungen, die den Sicherheitsvorschriften und den Gerätedaten entsprechen.
- Nehmen Sie keine Veränderungen an der Teemaschine vor.
- Tauchen Sie weder die Teemaschine noch Netzkabel oder Netzstecker in Wasser oder andere Flüssigkeiten.
- Fassen Sie den Netzstecker niemals mit feuchten Händen an.
- Ziehen Sie den Netzstecker nie am Netzkabel aus der Steckdose, sondern fassen Sie immer den Netzstecker an.
- Verwenden Sie das Netzkabel nie als Tragegriff.
- Halten Sie die Teemaschine, den Netzstecker und das Netzkabel von offenem Feuer und heißen Flächen fern.
- Verlegen Sie das Netzkabel so, dass es nicht zur Stolperfalle wird.

- Knicken Sie das Netzkabel nicht und legen Sie es nicht über scharfe Kanten.
- Verwenden Sie die Teemaschine nur in Innenräumen.
- Betreiben Sie sie nie in Feuchträumen oder im Regen. Lagern Sie die Teemaschine nie so, dass sie in eine Wanne oder in ein Waschbecken fallen kann.
- Greifen Sie niemals nach einem Elektrogerät, wenn es ins Wasser gefallen ist. Ziehen Sie in einem solchen Fall sofort den Netzstecker aus der Steckdose.
- Stecken Sie keine Gegenstände in die Teemaschine außer Teekapseln.
- Sorgen Sie dafür, dass Kinder keine Gegenstände in die Teemaschine hineinstecken.
- Wenn Sie die Teemaschine von außen reinigen oder wenn eine Störung auftritt, schalten Sie die Teemaschine immer aus und ziehen Sie den Netzstecker aus der Steckdose.



Gefahren für Kinder und Personen mit verringerten physischen, sensorischen oder mentalen Fähigkeiten (beispielsweise teilweise Behinderte, ältere Personen mit Einschränkung ihrer physischen und mentalen Fähigkeiten) oder Mangel an Erfahrung und Wissen (beispielsweise ältere Kinder).

- Diese Teemaschine kann von Kindern ab acht Jahren sowie von Personen mit verringerten physischen, sensorischen oder mentalen Fähigkeiten oder Mangel an Erfahrung und Wissen benutzt werden, wenn sie beaufsichtigt oder bezüglich des sicheren Gebrauchs der Teemaschine unterwiesen wurden und die daraus resultierenden Gefahren verstehen. Kinder dürfen nicht mit der Teemaschine spielen. Reinigung und Benutzerwartung dürfen nicht von Kindern ohne Beaufsichtigung durchgeführt werden.

- Halten Sie Kinder jünger als acht Jahre von der Teemaschine und der Anschlussleitung fern.
- Lassen Sie die Teemaschine während des Betriebs nicht unbeaufsichtigt.
- Lassen Sie Kinder nicht mit dem Verpackungsmaterial und den Kleinteilen spielen. Kinder können sich beim Spielen in der Verpackung verfangen, Kleinteile verschlucken und ersticken.



Verbrühungsgefahr!

Während des Gebrauchs tritt heißes Wasser aus der Teemaschine aus. Teile der Teemaschine werden heiß und können Verbrühungen verursachen.

- Aus dem Auslass tritt heißes Wasser aus. Halten Sie Körperteile während des Brühvorgangs vom Auslass fern.
- Berühren Sie die heißen Teile der Teemaschine am Auslass während des Betriebs nicht.

Halten Sie ausreichenden Abstand. Weisen Sie auch andere Benutzer auf die Gefahren hin.

HINWEIS!

Beschädigungsgefahr!

Unsachgemäßer Umgang mit der Teemaschine kann zu Beschädigungen der Teemaschine führen.

- Stellen Sie die Teemaschine auf einer gut zugänglichen, ebenen, trockenen, hitzebeständigen und ausreichend stabilen Arbeitsfläche auf. Stellen Sie die Teemaschine nicht an den Rand oder an die Kante der Arbeitsfläche.
- Stellen Sie die Teemaschine nie auf oder in der Nähe von heißen Oberflächen ab (Herdplatten etc.).
- Bringen Sie das Netzkabel nicht mit heißen Teilen in Berührung.
- Setzen Sie die Teemaschine niemals hohen Temperaturen (Heizung etc.) oder Witterungseinflüssen (Regen, Sonne etc.) aus. Bewahren Sie die Teema-

schine nie an Orten mit einer Umgebungstemperatur unter 0 °C auf.

- Füllen Sie niemals Flüssigkeit in die Teemaschine außer in den Wasserbehälter.
- Füllen Sie nur frisches, kaltes Leitungswasser in den Wasserbehälter.
- Füllen Sie niemals Mineralwasser, Milch oder andere Flüssigkeiten hinein. Ausnahme ist der Flüssigentkalker beim Entkalkungsprogramm.
- Verwenden Sie die Teemaschine nur mit Wasser im Wasserbehälter.
- Überfüllen Sie den Wasserbehälter nicht. Füllen Sie Wasser bis maximal 2 Fingerbreit unter der Oberkante des Wasserbehälters ein.
- Verwenden Sie die Teemaschine nicht mehr, wenn die Kunststoffbauteile der Teemaschine Risse oder Sprünge haben oder sich verformt haben. Ersetzen Sie beschädigte Bauteile nur durch passende Originalersatzteile.

Inbetriebnahme

Teemaschine und Lieferumfang prüfen

HINWEIS!

Beschädigungsgefahr!

Wenn Sie die Verpackung unvorsichtig mit einem scharfen Messer oder anderen spitzen Gegenständen öffnen, kann die Teemaschine schnell beschädigt werden.

- Gehen Sie beim Öffnen sehr vorsichtig vor.
 1. Nehmen Sie die Teemaschine aus der Verpackung.
 2. Prüfen Sie, ob die Lieferung vollständig ist (siehe Kapitel „Geräteübersicht“)
 3. Kontrollieren Sie, ob die Teemaschine oder die Einzelteile Schäden aufweisen. Ist dies der Fall, benutzen Sie die Teemaschine nicht. Wenden Sie sich über die angegebene Serviceadresse an den Hersteller.

Verwendung

Die Kapsel für die Teemaschine funktioniert auf ähnliche Weise, wie eine Kapsel für eine Kaffeemaschine. Die Größe der Kapsel resultiert daraus, dass der Tee während des Brühvorgangs Platz zur Entfaltung benötigt. Eine Siegelfolie sorgt dafür, dass der Tee in der Kapsel aromageschützt bleibt. Diese Siegelfolie muss vor dem Verwenden der Kapsel abgezogen werden. Unter der Siegelfolie befindet sich ein durchlässiges Netz, das, je nach Feinheit des losen Tees, entweder fein- oder grobmaschig ausfällt. Jede Kapsel besitzt eine Codierung, die der Teemaschine sagt, welche Parameter der Tee benötigt, um einen optimalen Teegenuss zu bieten.

Teemaschine einschalten

1. Stecken Sie den Netzstecker in eine ordnungsgemäß installierte Steckdose.
2. Stellen Sie sicher, dass das Kapsel einwurfloch **2** geschlossen ist.
3. Um die Teemaschine einzuschalten, drücken Sie die Ein-/Aus-Taste **9**. Die Ein-/Aus-Taste blinkt beim Hochfahren. Wenn die Teemaschine bereit ist, leuchtet die Ein-/Aus-Taste durchgehend.

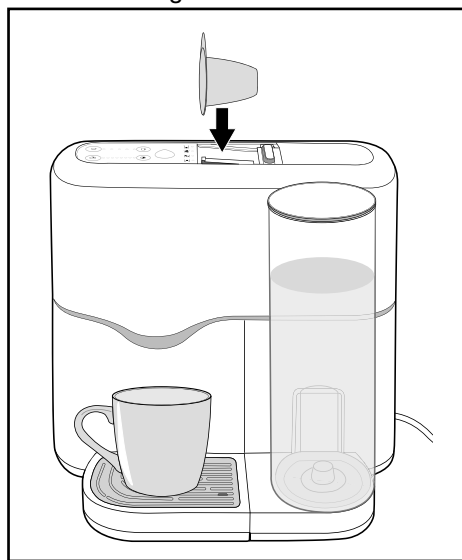
Ziehkammer spülen

Vor dem Erstgebrauch und nach längerem Nichtgebrauch muss die Teemaschine gereinigt werden, um eventuelle Herstellungsrückstände und Verschmutzungen zu entfernen. Die Teemaschine muss dafür eingeschaltet sein.

1. Entfernen Sie das Verpackungsmaterial und die Klebestreifen.
2. Nehmen Sie den Wasserbehälter **4** ab und spülen Sie ihn mit klarem Leitungswasser aus.
3. Setzen Sie den Wasserbehälter wieder ein.
4. Füllen Sie Wasser bis maximal 2 Fingerbreit unter der Oberkante des Wasserbehälters ein.
5. Stellen Sie ein Auffanggefäß mit mindestens 300 ml Volumen unter den Auslass **8**.
6. Drücken Sie die Ein-/Aus-Taste **9**.
7. Drücken Sie gleichzeitig die Tasten für die Füllmenge **-/+ 18/19**. Die Teemaschine spült die Ziehkammer und gibt das Wasser in das Auffanggefäß aus.
8. Entleeren Sie die Topfschale der Kapselauffangschublade **7** und das Auffanggefäß im Spülbecken.

Tee zubereiten

1. Entnehmen Sie den Wasserbehälter **4** und füllen Sie Wasser bis maximal 2 Fingerbreit unter der Oberkante des Wasserbehälters ein.
2. Schalten Sie die Teemaschine ein.
3. Warten Sie, bis die Ein-/Aus-Taste **9** durchgehend leuchtet.
4. Platzieren Sie eine Tasse unter dem Auslass **8**.
Die Tasse muss mindestens 250 ml auffangen können.
5. Entfernen Sie die Siegelfolie von der Kapsel.
6. Öffnen Sie das Kapseleinwurfloch **2** und legen Sie die Kapsel richtig herum hinein. Die Lasche der Kapsel muss nach oben gerichtet sein.



7. Schließen Sie das Kapseleinwurfloch wieder.
Die Teemaschine liest automatisch die Zubereitungsparameter von der Kapsel ab.
8. Stellen Sie bei Bedarf mit den Tasten für die Füllmenge $-/+$ **18/19** die gewünschte Wassermenge ein. Stellen Sie eine geringere Wassermenge für einen kräftigeren Tee und eine höher Wassermenge für einen mildereren Tee ein.
Mit jedem Drücken erhöht bzw. reduziert sich die Wassermenge um 15 ml (max. 210 ml, min. 150 ml). Die Standardtassengröße beträgt 180 ml.
9. Stellen Sie bei Bedarf mit den Tasten für die Ziehzeit $+/-$ **14/15** die gewünschte Ziehzeit des Tees ein. Stellen Sie eine längere Ziehzeit für einen kräftigeren Tee und eine kürzere Ziehzeit für einen mildereren Tee ein.
Mit jedem Drücken erhöht bzw. reduziert sich die Ziehzeit um 1 Minute.
10. Um den Tee aufzubrühen, drücken Sie die Ein-/Aus-Taste.
Die LEDs der Anzeige für die Füllmenge **17** erlöschen nacheinander, bis der Tee komplett ausgegeben wurde. Die Anzeige der Ziehzeit **16** zeigt die verbleibende Ziehzeit an.

Nach dem Brühvorgang wird die Kapsel automatisch ausgeworfen und die Ziehkammer wird gespült, um eine Aromenverschleppung zu verhindern und einen sortenreinen Teegenuss zu gewährleisten. Das Spülwasser läuft dabei in die Tropfschale und nicht in die Tasse.

11. Für eine erneute Zubereitung öffnen Sie das Kapseleinwurfloch, ziehen Sie die Siegfolie ab und legen Sie eine neue Kapsel ein.

Teezubereitung abbrechen

- Halten Sie während des Brühvorgangs die Ein-/Aus-Taste **9** für ca. 3 Sekunden gedrückt.

Die Flüssigkeit, die sich zum Zeitpunkt des Abbruchs in der Ziehkammer befindet, wird in die Tasse unter dem Auslass ausgegeben.

Teemaschine ausschalten

- Halten Sie die Ein-/Aus-Taste **9** ca. 3 Sekunden gedrückt.
Die Teemaschine schaltet in den Standby-Modus.
Die Teemaschine geht nach 2 Minuten automatisch in den Standby-Modus, wenn Sie keine Aktion ausführen.

Wasser nachfüllen

Wenn nicht genügend Wasser im Wasserbehälter **4** vorhanden ist, um einen weiteren Brühvorgang durchzuführen, leuchtet die LED „Wasserbehälter leer“ **10** auf. Es ist kein weiterer Brühvorgang möglich, bis der Wasserbehälter wieder aufgefüllt ist.

1. Nehmen Sie den Wasserbehälter ab und füllen Sie Wasser bis maximal 2 Fingerbreit unter der Oberkante des Wasserbehälters ein.
2. Setzen Sie den Wasserbehälter wieder ein.
Die LED „Wasserbehälter leer“ erlischt.



Bei niedrigem Wasserfüllstand sollte schon neues Wasser eingefüllt werden, bevor die LED „Wasserbehälter leer“ leuchtet.

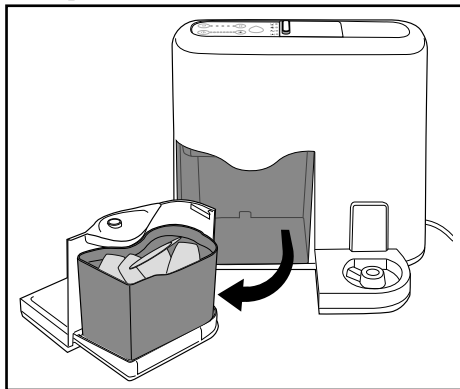
Kapselkorb leeren

Nach 6 Brühvorgängen leuchtet die LED „Kapselkorb leeren“ **11** und der Kapselkorb muss geleert werden, sonst in kein weiterer Brühvorgang möglich.

1. Ziehen Sie die Kapselauffangschublade **7** aus der Teemaschine und nehmen Sie den Kapselkorb heraus.
2. Entsorgen Sie die benutzten Kapseln.
3. Setzen Sie den Kapselkorb und die Kapselauffangschublade wieder in die Teemaschine ein.

Die LED „Kapselkorb leeren“ erlischt und die Teemaschine ist wieder einsatzbereit.

Tropfschale leeren



1. Ziehen Sie die Kapselauffangschublade **7** aus der Teemaschine und leeren Sie den Kapselkorb.
2. Nehmen Sie das Abtropfgitter **6** heraus.
3. Leeren Sie die Tropfschale.
4. Setzen Sie anschließend alle Teile wieder in die Teemaschine ein.

Wasserhärte einstellen

1. Schalten Sie die Teemaschine ein.
2. Drücken Sie gleichzeitig die Tasten für die Ziehzeit +/- **14/15**.
Die Teemaschine zeigt den aktuell eingestellten Wasserhärtegrad in der Anzeige **16** an.
3. Um den Wasserhärtegrad einzustellen, drücken Sie die Tasten für die Ziehzeit +/-.

Wenn die LEDs in der Anzeige links leuchten, ist hartes Wasser eingestellt. Wenn die LEDs in der Anzeige rechts leuchten, ist weiches Wasser eingestellt.

4. Bestätigen Sie die Einstellung, indem Sie die Ein-/Aus-Taste **9** drücken.

Wasserfilter verwenden

Sie können einen Wasserfilter in den Wasserbehälter **4** einsetzen. Dadurch werden Kalk und Schwebestoffe aus dem Wasser gefiltert. Dies ermöglicht einen besseren Teeenuss und verlängert die Lebensdauer der Teemaschine.

1. Stecken Sie den Wasserfilter mit einer der beiden flachen Seiten zur Teemaschine gerichtet auf das Ventil im Wasserbehälter.
2. Füllen Sie wie gewohnt Leitungswasser in den Wasserbehälter ein.
3. Der Wasserfilter muss alle 2 Monate ausgewechselt werden, um eine übermäßige Verunreinigung durch Mikroorganismen zu verhindern.



Der Wasserfilter muss vor der Durchführung des Entkalkungsprogramms herausgenommen werden.

Reinigung und Wartung

i Das Reinigungs- und Entkalkungsprogramm muss nach dem Start bis zum Ende durchgeführt werden. Ein vorzeitiger Abbruch, z. B. durch eine unterbrochene Stromzufuhr, führt zu einem Neustart des Programms oder kann in Ausnahmefällen zu Fehlermeldungen im System führen (alle 4 Info LEDs blinken).

Reinigungsprogramm durchführen

Wenn die LED „Reinigung durchführen“ **12** leuchtet, muss die Reinigung mit einer Reinigungskapsel durchgeführt werden. Das Programm dauert ca. 15 Minuten.

1. Schalten Sie die Teemaschine ein.
2. Füllen Sie den Wasserbehälter **4** mit Leitungswasser.
3. Öffnen Sie das Kapselwurf-fach **2**, entfernen Sie die Siegelfolie und legen Sie eine Reinigungskapsel ein.
Die LED „Reinigung durchführen“ fängt an zu blinken und die Ein-/Aus-Taste **9** leuchtet.
4. Um das Reinigungsprogramm zu starten, drücken Sie die Ein-/Aus-Taste **9**.

Die LED „Reinigung durchführen“ blinkt während des gesamten Reinigungsprogramms.

Die LED „Kapselkorb leeren“ **11** leuchtet.

5. Leeren Sie die Tropfschale und den Kapselkorb **7**.
6. Setzen Sie beide Teile wieder ein.
7. Stellen Sie ein Auffanggefäß mit mindestens 300 ml Volumen unter den Auslass **8**.

Das Reinigungsprogramm startet automatisch nach einsetzen der Tropfschale.

Die LEDs der Anzeige Ziehzeit **16** erlöschen während des Reinigungsprogramms nacheinander. Anschließend wird die Reinigungsflüssigkeit in das Auffanggefäß ausgegeben

Die LED „Kapselkorb leeren“ leuchtet.

8. Entnehmen Sie die Tropfschale und leeren Sie das Auffanggefäß.
9. Setzen Sie die Tropfschale wieder ein und stellen Sie das Auffanggefäß unter den Auslass.

Das Reinigungsprogramm beginnt automatisch mit dem Spülprogramm. Das Wasser aus dem Spülzyklus wird direkt in das Auffanggefäß ausgegeben

Nach dem ersten Spülzyklus leuchtet die LED „Kapselkorb leeren“ erneut.

10. Entnehmen Sie die Tropfschale und leeren Sie das Auffanggefäß.
11. Setzen Sie die Tropfschale wieder ein und stellen Sie das Auffanggefäß unter den Auslass.
Das Reinigungsprogramm beginnt automatisch mit dem zweiten Zyklus.
12. Wenn die LED „Kapselkorb leeren“ wieder leuchtet, leeren Sie die Tropfschale und das Auffanggefäß.
13. Setzen Sie die Tropfschale wieder ein.
Die Teemaschine wirft die Reinigungskapsel automatisch aus und spült die Ziehkammer ein letztes Mal. Die LED „Reinigung durchführen“ erlischt und die Ein-/Aus-Taste leuchtet.
Das Reinigungsprogramm ist beendet. Unabhängig von der Nutzungsintensität empfehlen wir die Teemaschine mindestens 1 mal im Monat mit einer Reinigungskapsel zu reinigen, auch wenn die LED „Reinigung durchführen“ nicht leuchtet.

Entkalkungsprogramm durchführen

DE

Wenn die LED „Entkalkung durchführen“ **13** leuchtet, muss das Entkalkungsprogramm durchgeführt werden. Das Programm dauert ca. 20 Minuten.

1. Schalten Sie die Teemaschine ein.
2. Öffnen Sie das Kapselwurf-fach **2**, entfernen Sie die Siegelfolie und legen Sie eine Reinigungskapsel ein.
Die LED „Entkalkung durchführen“ fängt an zu blinken und die Ein-/Aus-Taste **9** leuchtet.
3. Um das Entkalkungsprogramm zu starten, drücken Sie die Ein-/Aus-Taste **9**.
Die LED „Entkalkung durchführen“ blinkt während des gesamten Reinigungsprogramms.
Die LED „Wasserbehälter leer“ **10** leuchtet.
4. Leeren Sie den Wasserbehälter **4** und entnehmen Sie ggf. den Wasserfilter.
5. Füllen Sie 250 ml Avoury Flüssigkalk und zusätzlich 250 ml Leitungswasser in den Wasserbehälter.
6. Setzen Sie den Wasserbehälter wieder ein.
Die LED „Kapselkorb leeren“ **10** leuchtet.

7. Leeren Sie die Tropfschale und den Kapselkorb **7**.
8. Setzen Sie beide Teile wieder ein.
9. Stellen Sie ein Auffanggefäß mit mindestens 300 ml Volumen unter den Auslass **8**.

Die Entkalkung erfolgt in 250 ml Zyklen. Die durchgelaufene Entkalkungsflüssigkeit wird in das Auffanggefäß ausgegeben. Ist ein Zyklus durchgelaufen, muss das Auffanggefäß geleert und wieder unter den Auslass gestellt werden.

Anschließend muss die Ein-/Aus-Taste gedrückt werden, um zu bestätigen, dass der nächste Zyklus gestartet werden kann. Dies muss wiederholt werden, bis der Wasserbehälter komplett leer ist.

Nachdem der erste Teil des Entkalkungsprogramms fertig ist, leuchtet die LED „Wasserbehälter leer“ **10**.

10. Nehmen Sie den Wasserbehälter ab und kippen Sie die Restflüssigkeit aus.
11. Spülen Sie den Wasserbehälter mit frischem Leitungswasser aus.
12. Leeren Sie das Auffanggefäß und stellen Sie es erneut unter den Auslass.
13. Füllen Sie den Wasserbehälter mit 500 ml Leitungswasser und setzen Sie ihn wieder ein.

Die Teemaschine spült die Brüheinheit in 250 ml Zyklen mit klarem Leitungswasser durch. Das durchgelaufene Leitungswasser wird in das Auffanggefäß ausgegeben. Ist ein Zyklus durchgelaufen, muss das Auffanggefäß geleert und wieder unter den Auslass gestellt werden. Anschließend muss die Ein-/Aus-Taste gedrückt werden, um zu bestätigen, dass der nächste Zyklus gestartet werden kann. Dies muss wiederholt werden, bis der Wasserbehälter komplett leer ist.

Nachdem das Spülprogramm fertig ist, wird die Kapsel ausgeworfen und die LED „Wasserbehälter leer“ leuchtet.

14. Füllen Sie den Wasserbehälter mit frischem Leitungswasser.
Das Entkalkungsprogramm ist beendet.

Fehlerbehebung

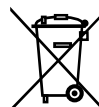
Problem	Mögliche Ursache	Lösung
Die Ein-/Aus-Taste blinkt permanent und die Teemaschine fährt nicht hoch.	Das Kapsleinwurfach beim Einschalten/Hochfahren geöffnet.	Das Kapsleinwurfach schließen.
Alle 4 Info LEDs blinken gleichzeitig.	Systemfehler	Die Ein-/Aus-Taste 3 Sekunden gedrückt halten, bis die roten LEDs nicht mehr blinken. Die Ein-/Aus-Taste blinkt und die Teemaschine startet sich neu.
Die LED „Reinigung durchführen“ erlischt nicht.	Das Reinigungsprogramm wurde abgebrochen/nicht bis zum Ende durchgeführt.	Das Reinigungsprogramm neu starten und bis zum Ende durchführen.
Die LED „Entkalkung durchführen“ erlischt nicht.	Das Entkalkungsprogramm wurde abgebrochen/nicht bis zum Ende durchgeführt.	Das Entkalkungsprogramm neu starten und bis zum Ende durchführen.
Es kommt nur Wasser und kein Tee aus der Teemaschine.	Die Siegelfolie ist nicht von der Kapsel abgezogen.	Die Siegelfolie abziehen und die Kapsel erneut einwerfen.
Für den Fall, dass das Abziehen der Siegelfolie vergessen wurde, die Kapsel schon in die Maschine geworfen ist und dies vor dem Starten des Brühvorgangs gemerkt wurde.		Die Ein-/Aus-Taste 3 Sekunden gedrückt halten oder Kapsleinwurfach öffnen. Die Kapsel wird ohne zu brühen ausgeworfen (so lange der Brühprozess noch nicht gestartet wurde).
Die Teemaschine wirft die Kapseln direkt nach dem Einwerfen wieder aus. Kein Teebezug möglich.	Das Reinigungs- oder Entkalkungsprogramm wurden abgebrochen/nicht bis zum Ende durchgeführt.	Schauen, ob eine der beiden LEDs für „Reinigung durchführen“ oder „Entkalkung durchführen“ leuchten und dann das entsprechende Programm erneut durchführen.

Sollte ein Problem mit der Teemaschine bestehen, was nicht oben aufgeführt ist oder durch den beschriebenen Lösungsweg nicht behoben werden kann, bitte wenden Sie sich umgehend an unseren Kundendienst auf der Internetseite www.Avoury.com oder telefonisch unter der Nummer 00800 7000 6000.

Technische Daten **Entsorgung**

Modell:	Avoury One
Versorgungsspannung:	220-240 V, 50/60 Hz
Leistung:	1400 Watt
Schutzklasse:	I
Gewicht:	3,9 kg
Abmessungen (H × B × T):	32 × 34 × 22 cm
Artikelnummer:	6000329 (weiß), 6000331 (creme), 6000332 (schwarz)

(Anwendbar in der Europäischen Union und anderen europäischen Staaten mit Systemen zur getrennten Sammlung von Wertstoffen)



Altgeräte dürfen nicht in den Hausmüll!

Sollte die Teemaschine einmal nicht mehr benutzt werden können, so ist jeder Verbraucher gesetzlich verpflichtet, Altgeräte getrennt vom Hausmüll, z. B. bei einer Sammelstelle seiner Gemeinde/seines Stadtteils, abzugeben. Damit wird gewährleistet, dass Altgeräte fachgerecht verwertet und negative Auswirkungen auf die Umwelt vermieden werden. Deswegen sind Elektrogeräte mit dem hier abgebildeten Symbol gekennzeichnet.

Table of Contents 21

Device overview..... 22

General information 24

 Reading and storing the user manual 24

 Explanation of symbols 24

Safety..... 25

 Proper use..... 25

 Safety instructions 25

Start-up..... 29

 Checking the tea maker and the package contents 29

Use 29

 Switching on the tea maker 29

 Rinsing the brewing container 30

 Making tea 30

 Cancelling the tea preparation process 31

 Switching off the tea maker 31

 Adding extra water 32

 Emptying the pod basket 32

 Emptying the drip tray 32

 Setting the water hardness..... 32

 Using a water filter..... 33

Cleaning and maintenance 33

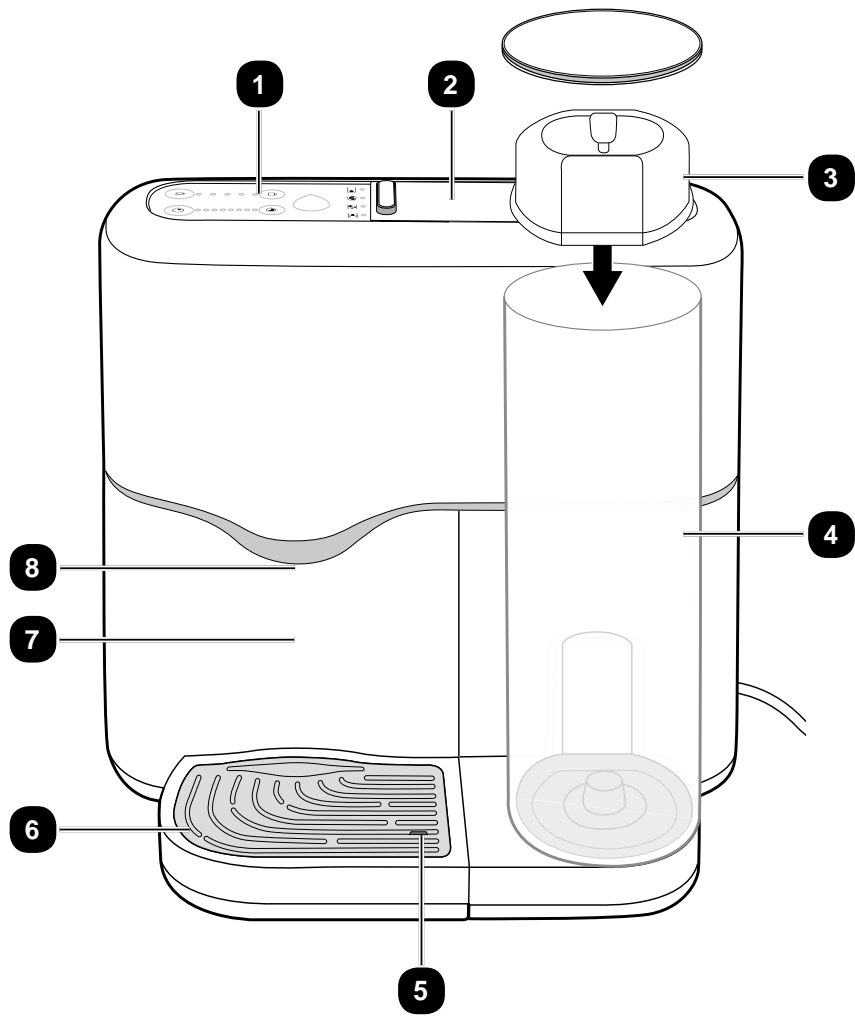
 Carrying out the cleaning programme 33

 Carrying out the descaling programme 35

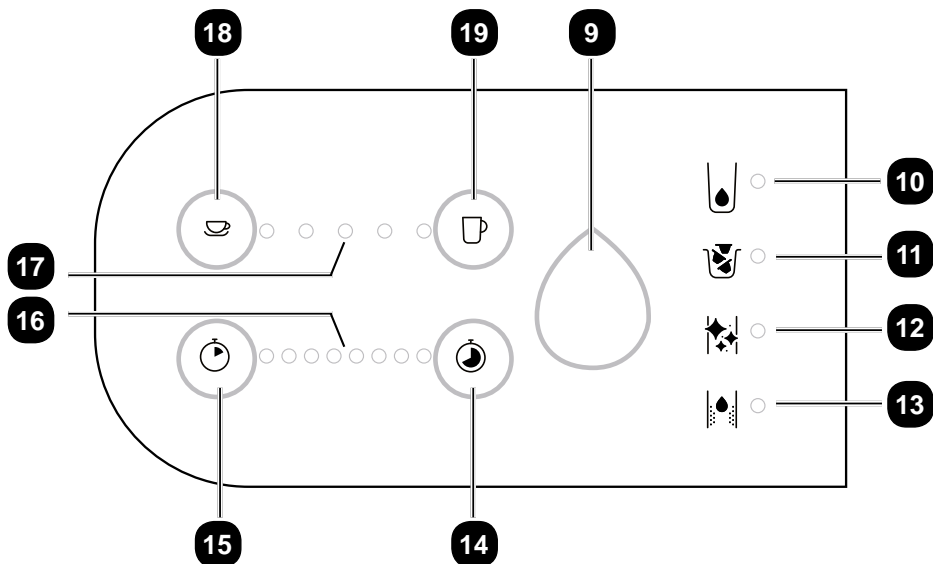
Troubleshooting 37

Technical data..... 38

Disposal..... 38



DEVICE OVERVIEW



Part name

1	Control panel
2	Pod compartment
3	Water filter
4	Water tank
5	Filling level display/float gauge
6	Drip catcher
7	Pod catching drawer with pod basket and drip tray
8	Outlet
9	On/Off button

10	LED "Water tank empty"
11	LED "Empty pod basket"
12	LED "Clean machine"
13	LED "Descaling necessary"
14	Button brewing time +
15	Button brewing time –
16	Display brewing time
17	Display filling capacity
18	Button filling capacity –
19	Button filling capacity +

General information

Reading and storing the user manual

This user manual relates to the Melitta Avoury One tea maker (hereinafter simply referred to as the “tea maker”). It contains important information on start-up and operation. Read the user manual carefully, especially the safety instructions, before using the tea maker. Failure to comply with the instructions provided in this user manual may result in severe injuries or in damage to the tea maker. The user manual is based on the standards and regulations in force in the European Union. When abroad, you must also observe country-specific guidelines and laws. Store the user manual for future use. If you pass on the tea maker to a third party, you must also pass on this user manual.

Explanation of symbols

The following symbols and signal words are used in this user manual, on the tea maker, or on the packaging.



WARNING!

This signal symbol/word designates a hazard with a moderate degree of risk which may lead to death or severe injury if not avoided.



CAUTION!

This signal symbol/word designates a hazard with a low degree of risk that, if not avoided, may result in minor or moderate injury.

NOTICE!

This signal word warns against potential damages to property.



This symbol provides you with useful information about using the device.



Declaration of conformity (see chapter “Declaration of conformity”): Products marked with this symbol meet all the applicable Community regulations for the European Economic Area.

Safety

Proper use

The tea maker is intended solely for preparing hot tea with pods. It is intended for private use only and is not suitable for commercial purposes. Use the tea maker only as described in this user manual. Any other use is deemed improper and may result in damage to property or even injury. The tea maker is not a child's toy. The manufacturer or vendor accepts no liability for damage caused by improper or incorrect use.

Safety instructions



Risk of electric shock!

A faulty electrical installation or excessive mains voltage may result in an electric shock.

- Connect the tea maker only if the mains voltage of the socket corresponds to the specification on the rating plate.
- Connect the tea maker only to a properly installed mains socket.
- Connect the tea maker only to an easily accessible mains socket to allow you to quickly disconnect the tea maker from the mains supply in the event of a fault.
- Do not operate the tea maker if it has any visible damage or if the mains cable and/or mains plug is defective.
- If the mains cord of the tea maker is damaged, it must be replaced by the manufacturer, its After Sales Support department or a similarly qualified person to prevent risks.

- Do not open the housing, but leave the repairs to a qualified professional. Contact a specialist workshop for this. Liability and warranty claims are waived in the event of repairs performed by the user, improper connection or incorrect operation.
- Only parts that comply with the original device data may be used for repairs. This tea maker contains electrical and mechanical parts which are essential for providing protection against sources of danger.
- The tea maker may not be operated with an external timer or a separate telecontrol system.
- Do not use adapters, multiple sockets or extension cables to connect the tea maker. In the event these are required, use only equipment that has been tested and that corresponds with the safety regulations and the device data.
- Do not modify the tea maker in any way.
- Do not immerse the tea maker, the mains cable or the mains plug in water or other liquids.
- Never touch the mains plug with wet hands.
- Never pull the mains plug out of the socket by the mains cable; instead, always pull on the plug itself.
- Never use the mains cable as a carrying handle.
- Keep the tea maker, mains plug and mains cable away from open flames and hot surfaces.
- Lay the mains cable so that it does not pose a tripping hazard.
- Ensure there are no kinks in the mains cable and do not lay it over sharp edges.
- Use the tea maker indoors only.
- Never use it in damp spaces or in the rain. Never store the tea maker in such a way that it could fall into a bathtub or sink.
- Never reach to retrieve an electrical device that has fallen into water. In such a case, immediately disconnect the mains plug from the socket.

- Do not insert into the tea maker any objects other than tea pods.
- Make sure that children do not insert any objects into the tea maker.
- If you are cleaning the outside of the tea maker or if there is a fault, always switch the tea maker off and pull the mains plug out of the socket.



Danger for children and persons with impaired physical, sensory or mental capacities (e.g. partially disabled persons, older persons with reduced physical and mental capacities) or lack of experience and knowledge (e.g. older children).

- This tea maker may be used by children above the age of eight and by persons with reduced physical, sensory or mental abilities or by those without experience and/or knowledge, if they are supervised or have been instructed in the safe use of the tea maker and have an

understanding of the dangers that are associated with using it. Children may not play with the tea maker. Cleaning and user maintenance must not be performed by unsupervised children.

- Keep children under eight years of age away from the tea maker and the connection cable.
- Do not leave the tea maker unattended during operation.
- Do not allow children to play with the packaging material and small parts. Children may get caught in the packaging when playing or swallow small parts and choke.



Scalding hazard!

The tea maker releases hot water during use. Parts of the tea maker become hot and can cause scalding.

- Hot water is released from the outlet. Keep all parts of the body away from the outlet during the brewing process.

- Do not touch the hot parts of the tea maker on the outlet during operation. Ensure you remain a sufficient distance away from the tea maker. Clearly advise other users of the risks.

NOTICE!

Risk of damage!

Improper use of the tea maker may damage the tea maker.

- Place the tea maker on an easily accessible, level, dry, heat-resistant and sufficiently stable work surface. Do not place the tea maker on the edge or lip of the work surface.
- Never place the tea maker on or close to hot surfaces (e.g. hobs, etc.).
- Ensure that the mains cable does not come into contact with hot components.
- Never expose the tea maker to high temperatures (heaters, etc.) or to effects of the weather (rain, sun, etc.). Never store the tea maker in a location where the ambient temperature falls below 0 °C.
- Never pour liquids into the tea maker, except into the water tank.
- Only pour fresh, cold tap water into the water tank.
- Never pour mineral water, milk or other liquids into the water tank. The exception to this is the liquid descaling agent for the descaling programme.
- Use the tea maker only when there is water in the water tank.
- Do not overfill the water tank. Fill the water tank with water up to a maximum level of two finger widths below the upper edge.
- Do not continue to use the tea maker if the plastic components of the tea maker have any cracks or flaws or have become warped. Replace damaged parts only with corresponding original spare parts.

Start-up

Checking the tea maker and the package contents

NOTICE!

Risk of damage!

Carelessness in opening the packaging with a sharp knife or other pointed objects may quickly damage the tea maker.

- Open it very carefully.
- 1. Remove the tea maker from the packaging.
- 2. Check to make sure that all of the contents have been provided (see “Device overview” chapter)
- 3. Check whether the tea maker or the individual parts are damaged. If this is the case, do not use the tea maker. Contact the manufacturer at the specified service address.

Use

The pods for the tea maker work in a similar manner to pods for a coffee machine. The size of the pod is determined by the fact that the tea needs space to develop during the brewing process. A sealing film ensures that the tea in the pod is protected against loss of its aroma. This sealing film must be removed before the pod can be used. There is a porous net under the sealing film, which has either fine mesh or coarse mesh depending on the fineness of the loose tea. Each pod has a code that tells the tea maker which parameters the tea requires to provide maximum enjoyment.

Switching on the tea maker

1. Connect the mains plug with a properly installed socket.
2. Ensure that the pod compartment **2** is closed.
3. To switch on the tea maker, press the On/Off button **9**. The On/Off button flashes whilst it is starting up. Once the tea maker is ready, the On/Off button will be illuminated constantly.

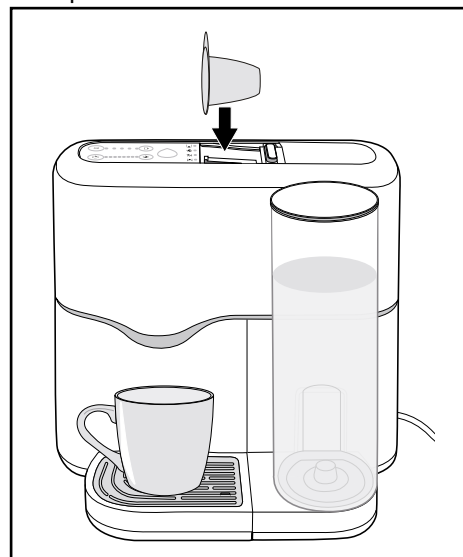
Rinsing the brewing container

The tea maker must be cleaned out before the first use and after longer periods of non-use to remove any manufacturing residues and contamination. To do this, the tea maker must be switched on.

1. Remove the packaging material and the adhesive strips.
2. Remove the water tank **4** and rinse it out with clear tap water.
3. Replace the water tank again.
4. Fill the water tank with water up to a maximum level of two finger widths below the upper edge.
5. Place a container that holds at least 300 ml volume under the outlet **8**.
6. Push the On/Off button **9**.
7. Press the $-/+$ filling capacity buttons at the same time **18/19**. The tea maker rinses the brewing container and dispenses water into the container.
8. Empty the contents of the tray of the pod catching drawer **7** and the container into the sink.

Making tea

1. Remove the water tank **4** and fill with water up to a maximum level of two finger widths under the upper edge of the water tank.
2. Switch on the tea maker.
3. Wait until the On/Off button **9** is illuminated constantly.
4. Place a cup under the outlet **8**. The cup must be able to hold at least 250 ml.
5. Remove the sealing film from the pod.
6. Open the pod compartment **2** and insert the pod the right way up. The flap on the pod must be pointing upwards.



7. Close the pod compartment again. The tea maker will automatically read the preparation parameters provided by the pod.
8. If necessary, use the $-/+$ **18/19** buttons for the filling capacity to set the desired quantity of water. Select a lower quantity of water for stronger tea and a higher quantity of water for weaker tea. Each press increases or decreases the water quantity by 15 ml (max. 210 ml, min. 150 ml). The standard cup size is 180 ml.
9. If necessary, use the $+/-$ **14/15** brewing time buttons to set the desired brewing time for the tea. Select a longer brewing time for stronger tea and a shorter brewing time for weaker tea. The brewing time will increase or decrease by one minute with each press.
10. Press the On/Off button to brew the tea.
The LEDs on the filling capacity display **17** will switch off one after another until the tea has been dispensed in full.
The brewing time display **16** shows the remaining brewing time.
After the brewing process, the pod will be ejected automatically and the brewing container will be rinsed to prevent any aroma mixing and to ensure that you can enjoy the flavours of each type of tea. The rinsing water runs into the drip tray and not into the cup.

11. To prepare another cup, open the pod compartment, remove the seal-film, and insert a new pod.

Cancelling the tea preparation process

- Press and hold the On/Off button **9** for approx. 3 seconds during the brewing process.
The liquid contained in the brewing container at the time when the process is stopped is released into the cup situated beneath the outlet.

Switching off the tea maker

- Press and hold the On/Off button **9** for approx. 3 seconds.
The tea maker switches into standby mode. After two minutes, the tea maker automatically switches into standby mode if you do not press any buttons.

Adding extra water

If there is not enough water in the water tank **4** to complete another brewing process, the “Water tank empty” LED **10** will be illuminated. You cannot carry out any more brewing processes until you have refilled the water tank.

1. Remove the water tank and fill with water up to a maximum level of two finger widths below the upper edge of the water tank.
2. Replace the water tank again.
The “Water tank empty” LED will go out.



If the water level is too low, you should add fresh water before the “Water tank empty” LED lights up.

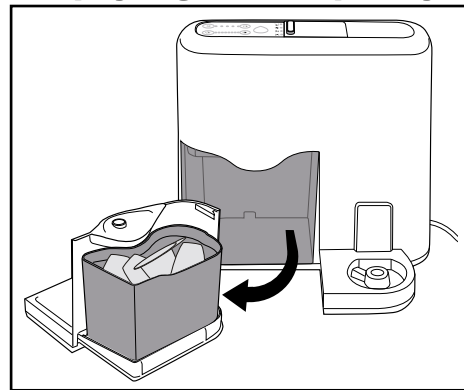
Emptying the pod basket

After six brewing processes, the “Empty pod basket” LED **11** will be illuminated and the pod basket must be emptied. Otherwise, no further brewing processes can be carried out.

1. Remove the pod catching drawer **7** from the tea maker and take out the pod basket.
2. Dispose of the used pods.
3. Place the pod basket and the pod catching drawer back into the tea maker.

The “Empty pod basket” LED will go out and the tea maker is ready to use again.

Emptying the drip tray



1. Remove the pod catching drawer **7** from the tea maker and empty the pod basket.
2. Remove the drip catcher **6**.
3. Empty the drip tray.
4. Then replace all the parts in the tea maker.

Setting the water hardness

1. Switch on the tea maker.
2. Press the buttons for setting the brewing time +/- **14**/**15** simultaneously.

The display **16** on the tea maker shows the level of water hardness currently set.

3. To set the water hardness level, press the +/- buttons for the brewing time.
If the LEDs on the left of the display are illuminated, it is set for hard water. If the LEDs on the right of the display are illuminated, it is set for soft water.
4. Confirm the settings by pressing the On/Off button **9**.

Using a water filter

You can insert a water filter into the water tank **4**. This filters limescale and particles out of the water. This improves the enjoyment of the tea and extends the service life of the tea maker.

1. Place the water filter with one of the two flat sides into the tea maker pointing towards the valve in the water tank.
2. Fill the water tank with tap water as usual.
3. The water filter must be changed every two months to prevent excessive contamination from microorganisms.

i The water filter must be removed before carrying out the descaling programme.

Cleaning and maintenance

i The cleaning and descaling programme must be completed once started. Stopping this process prior to completion, e.g. as a result of an interruption in the power supply, causes the programme to restart or may lead to error notifications in exceptional cases (all four info LEDs are flashing).

Carrying out the cleaning programme

If the “Clean machine” LED **12** is illuminated, you need to clean the machine using a cleaning pod. The programme lasts for approximately 15 minutes.

1. Switch on the tea maker.
2. Fill the water tank **4** with tap water.
3. Open the pod compartment **2**, remove the sealing film and insert a cleaning pod.
The “Clean machine” LED begins to flash and the On/Off button **9** illuminates.
4. Press the On/Off button to start the cleaning programme.

The “Clean machine” LED will flash throughout the entire cleaning programme.

The LED “Empty pod basket” **11** illuminates.

5. Empty the drip tray and the pod basket **7**.
6. Replace both parts again.
7. Place a container that holds at least 300 ml volume under the outlet **8**.

The cleaning programme starts automatically after the drip tray is inserted.

The brewing time display LEDs **16** will turn off one after another during the cleaning programme. The cleaning liquid is then released into the container.

LED “Empty pod basket” illuminates.

8. Remove the drip tray and empty the container.
9. Re-insert the drip tray and position the container under the outlet.

The cleaning programme will automatically start with the rinsing programme. The water from the rinsing cycle is dispensed directly into the container

After the rinsing cycle, the LED “Empty pod basket” will illuminate again.

10. Remove the drip tray and empty the container.

11. Re-insert the drip tray and position the container under the outlet.

The cleaning programme will automatically start with the second cycle.

12. When the “Empty pod basket” LED illuminates again, empty the drip tray and the container.

13. Re-insert the drip tray.

The tea maker automatically ejects the cleaning pod and rinses the brewing container one final time. The LED “Clean machine” goes out and the On/Off button illuminates.

The cleaning programme is complete.

Regardless of the regularity of use, we recommend that you clean the tea maker at least once a month using a cleaning pod, even if the “Clean machine” LED is not illuminated.

Carrying out the descaling programme

When the “Descaling necessary” LED **13** is illuminated, this means that the descaling programme must be carried out. The programme lasts for approximately 20 minutes.

1. Switch on the tea maker.
2. Open the pod compartment **2**, remove the sealing film and insert a cleaning pod.
The LED “Descaling necessary” begins to flash and the On/Off button **9** illuminates.
3. Press the On/Off button to start the descaling programme.
The LED “Descaling necessary” will flash throughout the entire cleaning programme.
The LED “Water tank empty” **10** will go out.
4. Empty the water tank **4** and remove the water filter, if necessary.
5. Pour 250 ml of Avoury liquid descaling agent and an additional 250 ml of tap water into the water tank.
6. Replace the water tank again.
The LED “Empty pod basket” **10** illuminates.
7. Empty the drip tray and the pod basket **7**.
8. Replace both parts again.

9. Place a container that holds at least 300 ml volume under the outlet **8**.
Descaling takes place in 250 ml cycles. Once the descaling liquid has passed through the system, it is released into the container. Once a cycle has been completed, the container must be emptied and placed under the outlet again. At this point, press the On/Off button to confirm that the next cycle can begin. This process should be repeated until the water tank has been emptied entirely.

After the first part of the descaling programme has been completed, the “Water tank empty” **10** LED lights up.

10. Remove the water tank and tip away the remaining liquid.
11. Rinse out the water tank with fresh tap water.
12. Empty the container and place it back under the outlet.
13. Fill the water tank with 500 ml tap water and put it back in again.
The tea maker rinses the brewing unit in 250 ml cycles with clear tap water. The tap water that passes through runs into the container. Once a cycle has been completed, the container must be emptied and placed under the outlet again. At this point, press the On/Off button to confirm that the next cycle

can begin. This process should be repeated until the water tank has been emptied entirely.

After the rinsing programme has been completed, the pod is ejected and the LED “Water tank empty” will illuminate.

14. Fill the water tank with fresh tap water.

The descaling programme is complete.

Troubleshooting

Problem	Possible cause	Solution
The On/Off button flashes permanently and the tea maker does not start up.	The pod compartment is open when switching on/starting up.	Close the pod compartment.
All 4 LEDs flash at the same time.	System error	Press and hold the On/Off button for 3 seconds until the red LEDs stop flashing. The On/Off button flashes and the tea maker restarts.
The LED "Clean machine" does not go out.	The cleaning programme was cancelled/was not completed.	Restart the cleaning programme and allow it to be completed.
The LED "Descaling necessary" does not go out.	The descaling programme was cancelled/was not completed.	Restart the descaling programme and allow it to be completed.
Only water (and no tea) is dispensed from the tea maker.	The sealing film has not been removed from the pod.	Remove the sealing film and re-insert the pod.
In the event that the sealing film was not removed, the pod has already been inserted into the machine and this has been noticed before the brewing process has started.		Press and hold the On/Off button for 3 seconds or open the pod compartment. The pod will be ejected without brewing (as long as the brewing process has not yet started).
The tea maker ejects the pods directly after being inserted. Tea dispensing is not possible.	The cleaning or descaling programme was cancelled/was not completed.	Check to see whether both LEDs for "Clean machine" or "Descaling necessary" are illuminated, and then restart the corresponding programme.

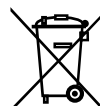
If a problem exists with the tea maker that is not listed above, or cannot otherwise be rectified with the solution described, please contact our After Sales Support without delay by visiting www.Avourey.com or by calling 00800 7000 6000.

Technical data

Model:	Avoury One
Supply voltage:	220-240 V, 50/60 Hz
Output:	1,400 watts
Protection class:	I
Weight:	3.9 kg
Dimensions (H × W × D):	32 × 34 × 22 cm
Item number:	6000329 (white), 6000331 (cream), 6000332 (black)

Disposal

(Applicable in the European Union and other European states with systems for the separate collection of reusable waste materials)



Old devices must not be disposed of in the household waste!

If the tea maker can no longer be used, all consumers are required by law to dispose of old devices separately from household waste, for example at a collection point provided by their local community/district authority. This ensures that old devices are recycled in a professional manner and also rules out negative consequences for the environment. For this reason, electrical equipment is marked with the symbol shown here.



AVOURY
THE TEA

STRONG ASSAM

80000050 | DE | 10/19



[Avoury.com](https://www.avoury.com)



00800 7000 6000



Join Avoury