



Cocina Económica  
de La Coruña

*fundada en 1886*

*Memorándum*  
*2022*

---

*136 años alimentando la esperanza*



## índice

<b>Pág.</b>	
<b>2</b>	Direcciones y teléfono de contacto
<b>3</b>	Fotografías de la Cocina Económica
<b>4</b>	Junta Directiva. Misión, visión y valores
<b>5</b>	Servicios, atenciones y personal
<b>6</b>	Análisis del servicio de comidas a familias
<b>7</b>	Análisis anual de atención al necesitado (Trabajo Social)
<b>8</b>	Ingresos – Gastos
<b>9</b>	Estados comparativos referentes a Suscripciones – Donativos
<b>10</b>	Desgravación fiscal
<b>11</b>	Plan 2022 de ayuda alimentaria a las personas más desfavorecidas
<b>12</b>	Frutas y hortalizas recibidas por el FOGGA durante el año 2022
<b>13</b>	Reapertura del comedor tras la pandemia por coronavirus [21-Marzo]
<b>14</b>	Ayuda a Ucrania: La Cocina Económica sufraga más de 10 toneladas de alimentos [Abril]
<b>15</b>	Versos contra el hambre [28-Abril]
<b>16</b>	El Banco de Alimentos y la Cocina Económica alertan de la caída de donaciones por la inflación [30-Mayo]
<b>18</b>	Octubre solidario [Octubre]
<b>19</b>	El efecto llamada de A Coruña: el boca a boca extiende la fama de la "ciudad con corazón" [17-October]
<b>21</b>	III Campaña de recogida de alimentos y captación de socios de la Cadena SER [5-Diciembre]
<b>22</b>	O Mercadillo vuelve cada Navidad: todo un tesoro de reliquias para ayudar a la Cocina Económica [7-Diciembre]
<b>23</b>	Artby's: arte solidario [15-Diciembre]
<b>24</b>	Primer Christmas Market del Cine París [16-Diciembre]
<b>25</b>	La Cocina Económica y Coca-Cola reparten 1.400 menús y mucha solidaridad [21-Diciembre]
<b>26</b>	Un Maurice Lacroix de Dans Relojeros para la Cocina Económica [Diciembre]
<b>27</b>	Navidad para todos [Diciembre]
<b>28</b>	Campañas navideñas [Diciembre]
<b>30</b>	Récord de altas de usuarios [31-Diciembre]
<b>31</b>	El mayor servicio de catering de A Coruña [31-Diciembre]
<b>32</b>	Agradecimiento a nuestros colaboradores



**Comedor**

**(rúa do Socorro, nº 49)**

**Servicio Integral de Aseo**

**(rúa do Socorro, nº 51)**



**Oficinas**

**Punto Solidario**

**(rúa Cordelería, nº 10)**

\* \* \* \*

**[info@cocinaeconomica.org](mailto:info@cocinaeconomica.org)**

**Tfno.: 981 22 41 41**

**Fax: 981 21 87 81**

**[www.cocinaeconomica.org](http://www.cocinaeconomica.org)**





## Cocina - Comedor



## Servicio Integral de Aseo



## Punto Solidario



## Junta Directiva

### PRESIDENTE



*Jacinto Luís Torres Fraga*

### VICE-PRESIDENTE

*María Lourdes Lapido Lorenzo*

### TESORERO

*Miguel Corgos López-Prado*

### VOCALES

*Arsenio Mezquíriz Andrade*

*Antonio Amor Campo*

*Xosé María Castro Celeiro*

### SECRETARIO

*Francisco Rey Rodríguez*



### MISIÓN

*La misión de la Cocina Económica de La Coruña es la de garantizar la cobertura de la necesidad básica de manutención y alimentación a todas aquellas personas y familias en situación de vulnerabilidad y dificultad social que lo precisen.*

### VISIÓN

*Desde su fundación en el año 1886 y de manera ininterrumpida hasta la actualidad, la Cocina Económica es una entidad social de referencia en la ciudad de A Coruña en cuanto a la atención a personas y familias en situaciones de pobreza, exclusión social y sin hogar.*

### VALORES

*Los valores que inspiran nuestra labor asistencial son:*

- *Solidaridad.*
- *Justicia social.*
- *Dignidad.*
- *Libertad individual.*
- *Igualdad de oportunidades.*
- *Respeto.*
- *Aceptación.*

## PRESIDENTES FUNDADORES



*D. Antonio Lens Viera*



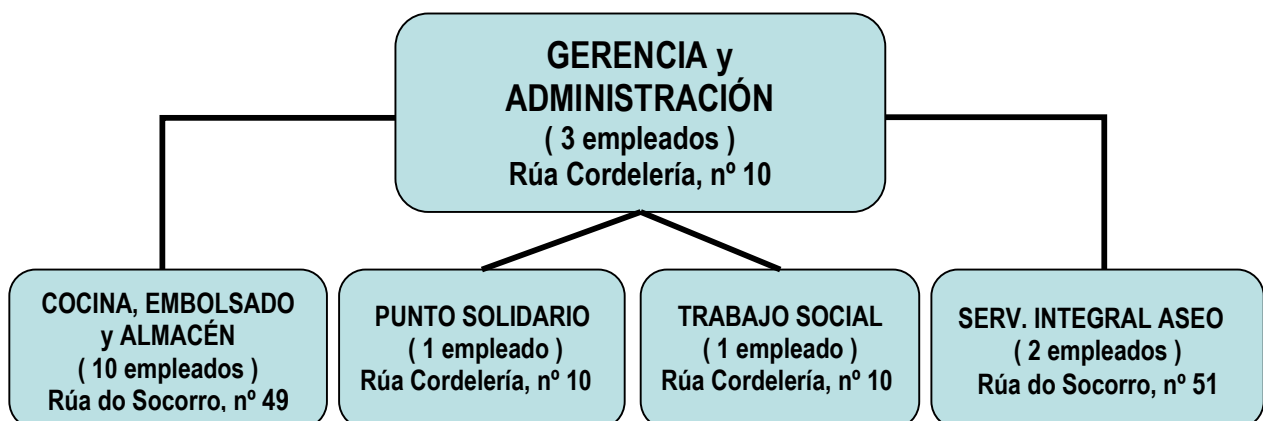
*D. Ramón Pérez Costales*



## servicios, atenciones y personal

La Cocina Económica de La Coruña es una Asociación benéfica de carácter privado, con **17 empleados** y que tiene por objeto fundamental **proporcionar comidas todos los días del año** a las gentes menos dotadas económicamente o sin recursos. En 2022 se realizaron estos 4 servicios diarios: servicio de desayuno, servicio (en comedor) / reparto (embolsado) del menú diario, reparto (en distintos puntos) de raciones de comida para familias que se las llevan a sus domicilios y el servicio de Trabajo Social. En diciembre se reabrió el Servicio Integral de Aseo.

SERVICIO	PERSONAS ATENDIDAS Y TEMPORALIDAD
DESAYUNO <i>TOTAL DESAYUNOS REPARTIDOS</i>	60 PERSONAS / DÍA <i>22.000 DESAYUNOS</i>
MENÚ INDIVIDUAL <i>TOTAL MENÚS REPARTIDOS</i>	350 PERSONAS / DÍA <i>130.000 MENÚS</i>
COMIDA PARA FAMILIAS (PUNTOS DE REPARTO) <i>TOTAL RACIONES SERVIDAS</i>	600 UNIDADES FAMILIARES DISTINTAS EN EL AÑO 2022 <i>300.000 RACIONES</i>
TRABAJO SOCIAL	5.000 ATENCIONES (A 1.000 PERSONAS DISTINTAS)
<b>TOTAL ATENCIONES EN EL GLOBAL DE LOS SERVICIOS</b>	<b>1.700 PERSONAS / UNIDADES FAMILIARES EN EL AÑO 2022</b>





## análisis del servicio de comidas a familias

BARRIOS ->		CASTRILLÓN	BIRLOQUE	SAGRADA FAMILIA	ORZÁN (COCINA)	TOTAL FAMILIAS RACIONES
ENERO	FAMILIAS/DÍA	33	29	64	36	<b>162</b>
	TOTAL RACIONES	3.688	4.443	7.301	4.747	<b>20.179</b>
FEBRERO	FAMILIAS/DÍA	36	32	69	37	<b>174</b>
	TOTAL RACIONES	3.746	4.517	7.417	4.604	<b>20.284</b>
MARZO	FAMILIAS/DÍA	42	33	76	37	<b>188</b>
	TOTAL RACIONES	4.814	5.281	9.166	5.111	<b>24.372</b>
ABRIL	FAMILIAS/DÍA	40	30	79	36	<b>185</b>
	TOTAL RACIONES	4.511	4.898	9.691	4.903	<b>24.003</b>
MAYO	FAMILIAS/DÍA	39	30	80	38	<b>187</b>
	TOTAL RACIONES	4.793	5.105	10.005	5.538	<b>25.441</b>
JUNIO	FAMILIAS/DÍA	41	31	77	39	<b>188</b>
	TOTAL RACIONES	5.109	5.008	9.583	5.436	<b>25.136</b>
JULIO	FAMILIAS/DÍA	39	32	78	39	<b>188</b>
	TOTAL RACIONES	4.865	5.342	9.976	5.589	<b>25.772</b>
AGOSTO	FAMILIAS/DÍA	39	33	82	37	<b>191</b>
	TOTAL RACIONES	4.955	5.500	10.426	5.318	<b>26.199</b>
SEPTIEMBRE	FAMILIAS/DÍA	41	32	82	38	<b>193</b>
	TOTAL RACIONES	4.838	5.260	10.134	5.468	<b>25.700</b>
OCTUBRE	FAMILIAS/DÍA	41	31	85	35	<b>192</b>
	TOTAL RACIONES	5.028	5.194	10.747	5.134	<b>26.103</b>
NOVIEMBRE	FAMILIAS/DÍA	43	35	85	35	<b>198</b>
	TOTAL RACIONES	5.242	5.351	10.459	5.252	<b>26.304</b>
DICIEMBRE	FAMILIAS/DÍA	45	33	93	38	<b>209</b>
	TOTAL RACIONES	5.415	5.100	11.282	5.541	<b>27.338</b>

**TOTAL RACIONES SUMINISTRADAS AÑO 2022 \_\_\_\_\_ 296.831**

### MEDIA DIARIA:

- Familias atendidas: **188**

- Raciones suministradas: **818**



## análisis anual de atención al necesitado

La Cocina Económica alcanzó en 2022 récords históricos con el máximo de personas atendidas, un total de 1.691, y de nuevos usuarios, 674 (un 40%), y un aumento del 14% con respecto al pasado año, manteniéndose la tendencia creciente de la presencia de la mujer en el fenómeno estructural de la pobreza, la exclusión social y el sinhogarismo. Detrás de estos números hay dos motivos: los niveles de pobreza y exclusión social y el flujo migratorio. En A Coruña hay un porcentaje muy grande de personas que supuestamente están en el mercado laboral, pero siguen en riesgo de exclusión. El punto de partida de esta situación fue la crisis de 2008, después vino la pandemia y ahora la guerra de Ucrania, pero ya no es un fenómeno coyuntural, es estructural y formará parte de la realidad social del país en las próximas décadas. El otro motivo detrás de estos máximos históricos es la cantidad de personas extranjeras que llegan a la ciudad y buscan ayuda. Existe un movimiento migratorio continuado de personas y familias hacia España, sobre todo desde países de América Latina, Marruecos y África subsahariana. De las 674 personas que en 2022 acudieron por primera vez a la Cocina Económica, más de la mitad (372) fueron extranjeros y muchos de ellos sin permiso de residencia, pues llegan a la ciudad en situación de precariedad y la mayoría comparten vivienda.



*Pablo Sánchez, Trabajador Social de la Cocina Económica.*

A través de las experiencias de nuestros usuarios, cabe destacar un grave problema de vivienda en A Coruña. No solo porque apenas hay oferta, sino por los altos precios de los arrendamientos. Ese fue el motivo por lo que casi la mitad del gasto anual de la Cocina Económica en Trabajo Social (el 44%) se destinó a ayudas para el pago del alquiler (la forma mayoritaria de alojamiento es la habitación alquilada o el piso compartido), evitando así las situaciones de sin hogar o de la calle de muchas personas. Otra de las necesidades más comunes fue la compra de medicamentos. El gasto en farmacia, en 2022, fue el 22% del presupuesto total para ayudas sociales, con una media de 120 atenciones mensuales.

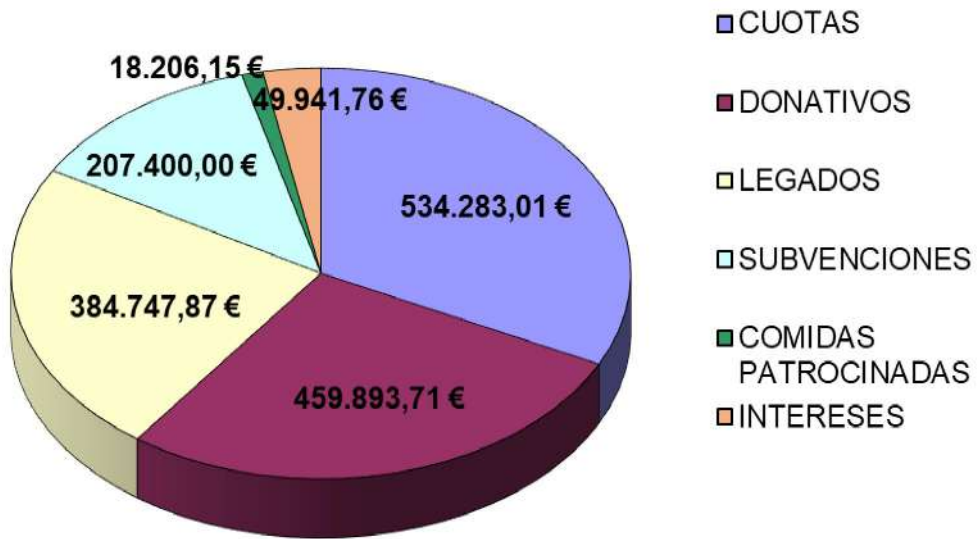
Ante esta situación de emergencia social, las entidades sociales juegan un papel fundamental en la prestación de servicios destinados a la cobertura de necesidades primarias y gastos básicos, encontrándose esta Cocina Económica de manera continuada desde hace años en un primer nivel de atención, dando respuesta a personas y familias en situaciones de pobreza, exclusión social y sin hogar en estados carenciales.



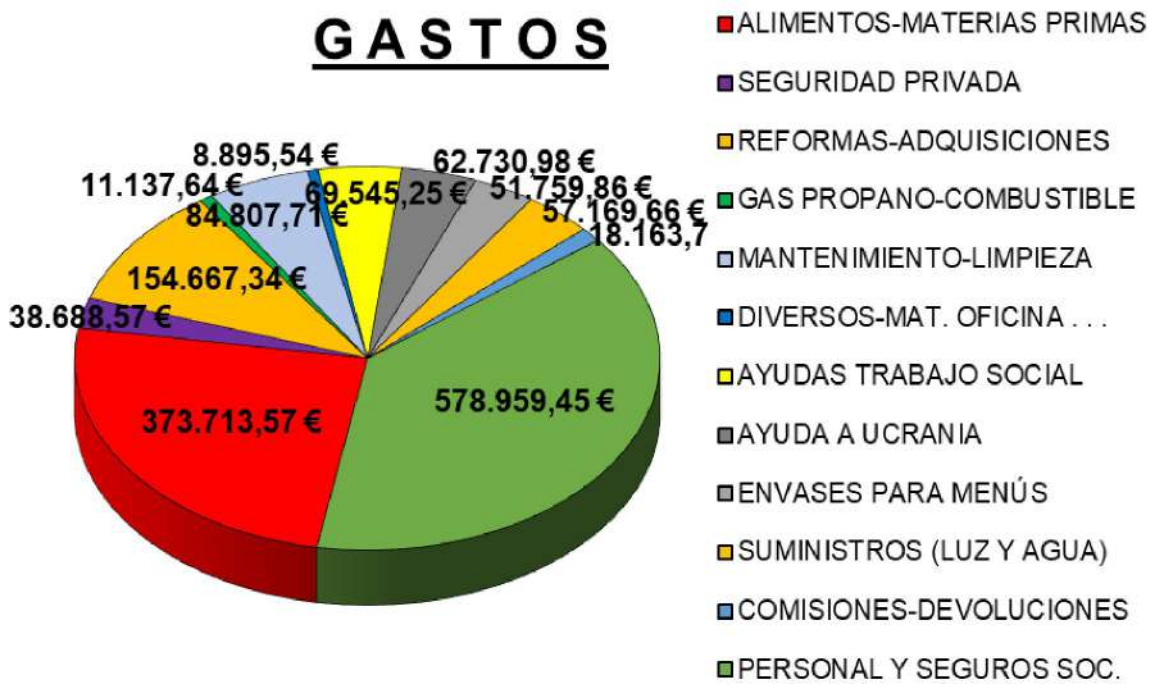


## ingresos - gastos

### INGRESOS



### GASTOS



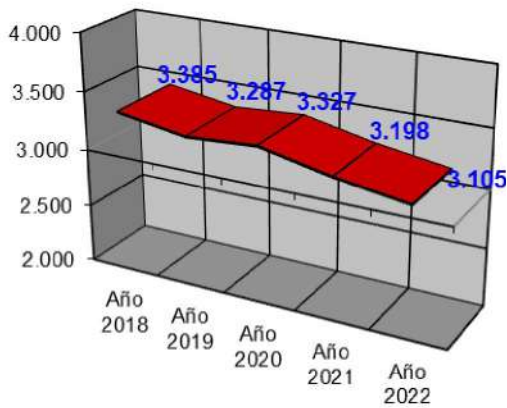


## estados comparativos referentes a suscripciones - donativos

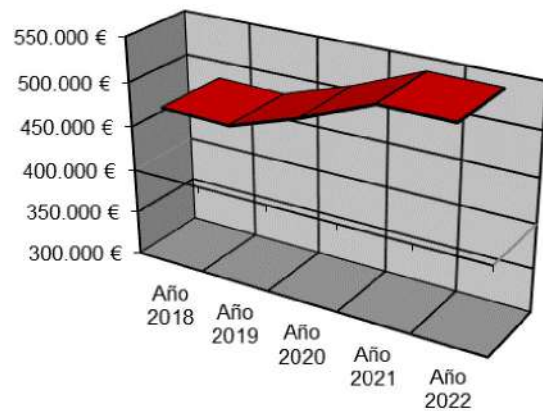
DONACIONES		DONATIVOS	
Año 2018	<b>1.855</b>	Año 2018	<b>362.248,10 €</b>
Año 2019	<b>1.711</b>	Año 2019	<b>375.008,58 €</b>
Año 2020	<b>2.861</b>	Año 2020	<b>570.565,20 €</b>
Año 2021	<b>2.517</b>	Año 2021	<b>560.753,68 €</b>
Año 2022	<b>2.235</b>	Año 2022	<b>459.893,71 €</b>

SOCIOS		CUOTAS	
Año 2018	<b>3.385</b>	Año 2018	<b>480.096,27 €</b>
Año 2019	<b>3.287</b>	Año 2019	<b>477.827,93 €</b>
Año 2020	<b>3.327</b>	Año 2020	<b>503.628,30 €</b>
Año 2021	<b>3.198</b>	Año 2021	<b>535.133,03 €</b>
Año 2022	<b>3.105</b>	Año 2022	<b>534.283,01 €</b>

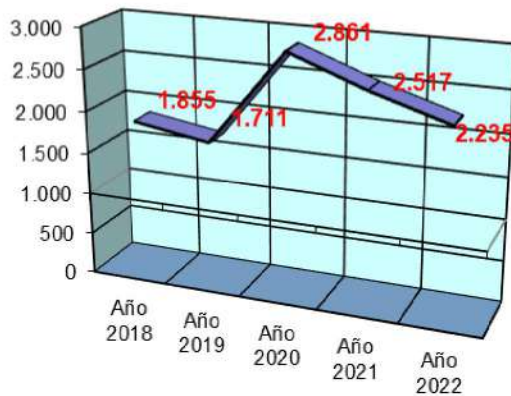
**Nº DE SOCIOS**



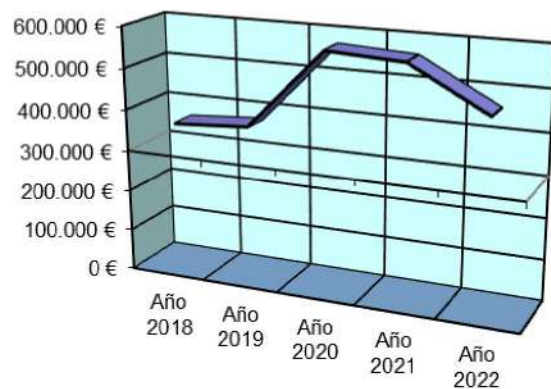
**TOTAL CUOTAS**



**Nº DE DONACIONES**



**TOTAL DONATIVOS**





## desgravación fiscal

Según la **Ley 49/2002**, de Régimen Fiscal de las Entidades sin Fines Lucrativos y de los Incentivos Fiscales al Mecenazgo, todos nuestros colaboradores (socios y/o donantes) podrán gozar de beneficios fiscales en el Impuesto sobre la Renta de las Personas Físicas (I. R. P. F.) por sus aportaciones económicas (cuotas y/o donativos) si así lo desean, promovándose la fidelidad de dichas donaciones si se realizaron en los últimos 3 años. Para ello, basta con facilitar los datos fiscales: **NOMBRE o RAZÓN SOCIAL, N. I. F. y DOMICILIO FISCAL.**

Las empresas (Personas Jurídicas) también pueden gozar de deducciones de un 35% por lo que donan y esas donaciones fidelizadas durante un mínimo de 3 años tienen derecho a una deducción en el Impuesto sobre Sociedades del 40%.

La Asociación benéfica Cocina Económica de La Coruña fue **declarada de utilidad pública** con fecha 22 de marzo del año 2007, por el Ministerio del Interior (B. O. E. nº 81, de 4 de abril de 2007), y ello conlleva mayores incentivos fiscales que repercuten favorablemente en todos los benefactores que tengan una cuota de socio o realicen algún donativo. Las cantidades aportadas estarán sujetas a reducción del I. R. P. F., si así lo desea el socio o donante a la hora de hacer su Declaración de la Renta.

Aquí dejamos un cuadro explicativo, que amplía la información sobre los nuevos porcentajes de deducción que se aplican desde el 1 de enero de 2020:

**Deducciones fiscales por donativos a (fundaciones y asociaciones sujetas a la ley 49/2002)**

**Personas físicas (IRPF)**  
(Deducción en cuota íntegra.  
Límite 10% base liquidable)

Hasta 150€ de donación	Resto de donaciones a partir de 150€
80%	35%
	40%

Quando en el ejercicio y en los dos anteriores se haya donado un importe igual o superior a la misma entidad

Consultar deducciones adicionales en determinadas comunidades autónomas

**Personas jurídicas (IS)**  
(Deducción en cuota íntegra.  
Límite 10% base imponible)

Importe de la donación
35%
40%

Quando en el ejercicio y en los dos anteriores se haya donado un importe igual o superior a la misma entidad

Si excede el límite: se puede aplicar en los 10 ejercicios inmediatos y sucesivos

Deducción adicional del 5% si la actividad a la que se dona está considerada prioritaria por la Ley de Presupuestos Generales del Estado



## **Plan 2022 de ayuda alimentaria a las personas más desfavorecidas**

<b>PRODUCTO</b>	<b>Total Kg. / Lts.</b>	<b>Total Nº de envases</b>
<i>ACEITE DE OLIVA</i>	4.203,000	4.203
<i>ARROZ BLANCO</i>	3.156,000	3.156
<i>CACAO SOLUBLE</i>	1.507,200	3.768
<i>CONSERVA DE ATÚN</i>	2.109,600	8.790
<i>FRUTA EN CONSERVA EN ALMÍBAR</i>	2.338,560	2.784
<i>GALLETAS</i>	2.672,000	3.340
<i>LECHE ENTERA UHT</i>	24.588,000	24.588
<i>PASTA ALIMENTICIA - MACARRÓN</i>	1.776,000	3.552
<i>TOMATE FRITO EN CONSERVA</i>	4.377,600	10.944
<b>TOTAL RECIBIDO :</b>	<b>46.727,960</b>	<b>65.125</b>

Programa nacional que distribuye alimentos a las entidades benéficas que atienden a las personas más desfavorecidas (son aquellos individuos, familias, hogares o grupos que se encuentren en situación de pobreza económica, así como las personas sin hogar y otras personas en situación de especial vulnerabilidad social), cofinanciado por el FEAD (Fondo Europeo de Ayuda a Desfavorecidos) en un 85 % y en un 15% por el presupuesto de la Administración General del Estado, que comprende la compra de alimentos adquiridos en el mercado y su suministro a los centros de almacenamiento y distribución por las organizaciones asociadas Cruz Roja y Banco de Alimentos, quienes distribuyen esos alimentos entre distintas entidades benéficas de reparto autorizadas (las OAR, como la Cocina Económica de La Coruña) para que, a su vez, los entreguen (en el caso de esta Cocina Económica, confeccionados) gratuitamente a esas personas más desfavorecidas, junto con medidas de acompañamiento, entendiéndose por éstas, un conjunto de actuaciones dirigidas a favorecer la inclusión social de las personas destinatarias de la ayuda alimentaria. Para todo ello, la entidad receptora ha de disponer de capacidad administrativa, operativa, financiera y de medios para asegurar dicha entrega.







## frutas y hortalizas recibidas por el FOGGA durante el año 2022

<u>PRODUCTO</u>	<u>ENTREGAS</u>	<u>KG. / LT.</u>
ALBARICOQUE	1	246,840
ALCACHOFA	1	334,960
ARÁNDANOS	1	567,000
BERENJENA	1	513,279
BRÉCOL	5	1.565,660
CALABACÍN	1	873,582
CALABAZA	3	1.612,302
CAQUI	4	3.428,305
CEBOLLA	1	385,381
CIRUELA	8	6.794,778
CLEMENTINA	4	4.898,035
LECHUGA	4	377,834
LIMÓN	2	739,284
MANDARINA	7	6.891,462
MANZANA	6	5.481,132
MELOCOTÓN	2	1.324,621
MELÓN	1	893,110
NARANJA	9	9.581,302
NECTARINA	2	1.406,872
PARAGÜAYO	3	2.184,014
PEPINO	1	195,040
PERA	7	6.152,804
PIMIENTO	2	1.085,682
PLATERINA	2	1.445,538
SANDÍA	2	1.809,040
TOMATE	5	3.236,134
UVA	3	1.962,258
<b>TOTAL .....</b>	<b>88</b>	<b>65.986,249</b>



El Fondo Gallego de Garantía Agraria (FOGGA) es un organismo autónomo de carácter comercial y financiero, creado por la ley 7/1994, de 29 de diciembre, y adscrito a la Consellería de Medio Rural de la Xunta de Galicia. El FOGGA es el organismo pagador de los fondos europeos agrícolas en Galicia: Fondo Europeo Agrícola de Garantía (FEAGA) y el Fondo Europeo Agrícola para el Desarrollo Rural (FEADER). Canaliza las remesas de frutas y hortalizas procedentes de excedentes de mercado, que se reciben desde distintos puntos del Estado y las destina a entidades benéficas como esta Cocina Económica, que es perceptora de sus productos durante los últimos 12 años, desde el año 2011.

Los Bancos de Alimentos se encargan de su distribución y suministran estos alimentos, que son el resultado de los problemas de comercialización que puntualmente sufren los agricultores por el exceso de oferta de un determinado producto en el mercado; éstos se acogen a procesos de retirada voluntaria por parte de la administración competente, la cual deriva los excedentes a los distintos centros benéficos. El Servicio de Intervención de Mercados del FOGGA es la unidad encargada de realizar el control, garantizando que los productos llegaron en buenas condiciones, y emitir el correspondiente informe antes de derivarlos a las entidades gestoras para que puedan entregar los alimentos a las personas más necesitadas.



## REAPERTURA DEL COMEDOR TRAS LA PANDEMIA POR CORONAVIRUS



El lunes 21 de marzo la Cocina Económica de La Coruña reabrió su comedor, tras una reforma integral, recuperando así el servicio presencial después de dos años de cierre motivado por la crisis sanitaria por la COVID-19, lo cual provocó un considerable incremento de usuarios, si bien el servicio de comedor nunca dejó de prestarse, al preparar todos los días del año

los menús embolsados "para llevar".

El comedor vuelve a abrir sus puertas con la previsión de acoger a unos 50 usuarios en su interior (solo un 20% del total), el resto continuará recogiendo el menú en bolsa. Orientado hacia las personas que viven en la calle o que están en mayor riesgo de exclusión, el comedor no solo es un espacio donde comer, sino también una forma de socializar con otros usuarios. Su reforma mejoró su habitabilidad, haciéndolo más eficiente y dotándole de un aire nuevo y de calor de hogar.

Esta reapertura coincide con la celebración allí tres días antes, el viernes 18 de marzo, de la comida extraordinaria por el 175º aniversario del Círculo de Artesanos, entidad donde se fundó la propia Cocina Económica.

### **Fachada renovada**

A principios de diciembre de este año 2022, la Cocina Económica estrena una fachada renovada y más fiel a la original, de 1924, tras recuperar la ornamentación que decoraba la pared cuando se levantó el edificio que da a la calle Cordelería y a la calle Socorro. Después de la reforma del comedor, tocaba lavar la cara a una fachada histórica en nuestra ciudad y que goza de protección patrimonial.





## AYUDA A UCRANIA: LA COCINA ECONÓMICA SUFRAGA MÁS DE 10 TONELADAS DE ALIMENTOS

Tras la invasión rusa de Ucrania, el pasado 24 de febrero, un gran número de ONGs han prestado su ayuda para paliar la creciente crisis humanitaria en ese país. La Cocina Económica también ha querido aportar su granito de arena ante la desesperada situación de la población ucraniana con el éxodo de millones de desplazados, principalmente mujeres y niños, que se han quedado sin nada y la escasez de alimentos para los que allí permanecen.

Conscientes de tan difícil situación y atendiendo a los fines propios de esta Cocina Económica, apoyamos las acciones de ayuda humanitaria realizadas por la Asociación Galega de Axuda a Ucrania (AGA-UCRAINA), patrocinando la compra y transporte de productos alimenticios y de primera necesidad hasta la ciudad de Leópolis (al oeste de Ucrania y cerca de la frontera con Polonia), puerta de salida de los miles de ucranianos que dejan atrás la guerra y buscan cruzar la frontera con Polonia.

Gracias a la colaboración de los coruñeses Milena Vallo y Víctor Vidal, a principios del mes de abril se han distribuido directamente algo más de 10.000 kg. de comida, sufragada por esta Cocina Económica, entre ONGs locales y ciudadanos que lo precisan, personas que están de paso y que llegan del este sin prácticamente nada.

A pesar del aumento de los costes en los productos que habitualmente adquirimos, debido precisamente al impacto económico indirecto que la invasión a Ucrania provoca, la Cocina Económica continúa con su labor diaria de atención al necesitado, llegando a donde haga falta con el fin de mitigar situaciones de necesidad extrema.



*Milena Vallo y Víctor Vidal conducen desde A Coruña hasta la ciudad ucraniana de Leópolis con toda la mercancía que compran en Polonia y que ha sido sufragada por la Cocina Económica de La Coruña.*





## VERSOS CONTRA EL HAMBRE

Por segundo año consecutivo, las plumas y los versos se ponen al servicio de la Cocina Económica de A Coruña con la publicación de un libro de poesía benéfico con un precio de 10 euros. El poeta coruñés Carlos Abeledo coordinó "POETAS NA COCIÑA II" (la segunda antología poética con una decena de artistas) y destinará todo lo que se recaude a financiar las actividades de esta institución social. "Cada autor presentó en torno a siete poemas, cada uno con su manera y estilo de escribir", apunta Abeledo.

El libro cuenta con firmas de máximo nivel como Yolanda Castaño, Francisco Fernández Naval, Olga Patiño, Henrique Rabuñal, Montse Yoldi, Eva Veiga, Xavier Seoane y Xulio Valcárcel. "La calidad de los autores ya se ve en la calidad de los poemas. El año pasado, uno de los poemas inéditos de Francisco Fernández Naval que publicó fue votado como la segunda mejor poesía de Galicia del año 2021", comenta Carlos Abeledo, que también aporta textos propios al poemario.

El origen de este proyecto, que ya tuvo su primera versión el pasado año 2021, está en el confinamiento. Abeledo, que lleva desde 1983 colaborando con la Cocina Económica, buscó la manera de ayudar a raíz de las colas de espera para recoger bolsas de comida. "Luciano Rodríguez, que se dedica a hacer antologías de poesía gallega, me puso en contacto con otros poetas, que son los que participaron en el libro", comenta el poeta. La primera edición fue un éxito. Se agotó la tirada con el apoyo de la Diputación, que compró ejemplares para las bibliotecas provinciales. Este nuevo libro recibe el apoyo de ABANCA, que cedió el auditorio de Afundación el jueves 28 de abril para su presentación oficial con la mayoría de los colaboradores presentes, aunque el libro ya salió a la venta en enero. De cara a futuras ediciones, Carlos Abeledo tiene la intención de explorar otros formatos. "La poesía no está demasiado introducida en la sociedad. A lo mejor en los próximos años cambiamos y nos metemos a relatos cortos, cuentos o novelas cortas", señala Abeledo, quien siempre quiere hacer hincapié en el crecimiento de la infraestructura de la Cocina Económica con los años y la importancia de los servicios que presta además del comedor: "hay otros gastos para los que conviene tener dinero para satisfacerlos como la lavandería, la ropa o las medicinas", indica el coordinador del libro. También lamenta que "hay gente que no está en la pobreza extrema y tiene que ir a buscar comida porque, aunque trabajan, no pueden llegar a fin de mes."



*Carlos Abeledo con el libro de poesía benéfico.*





## **El Banco de Alimentos y la Cocina Económica alertan de la caída de donaciones por la inflación**

**La crisis sanitaria, la guerra de Ucrania y la consecuente subida de precios golpean a las entidades sociales, que siguen sumando usuarios mientras las ayudas caen.**

**“En todas las casas se han incrementado los gastos”, exponen.**

El Banco de Alimentos Rías Altas y la Cocina Económica de A Coruña alertan de que las donaciones han descendido en los últimos meses. Detrás de esta caída hay varios motivos: la crisis sanitaria provocada por el coronavirus, la guerra de Ucrania y la subida del IPC, con el consecuente aumento de precios. “Si antes alguien en un supermercado donaba cinco o seis productos, ahora con el mismo dinero solo compra tres”, explica la presidenta del Banco de Alimentos, Conchy Rey. [...]

Muchos hogares están atravesando momentos difíciles y eso también repercute en las donaciones. El administrador de la Cocina Económica, Óscar Castro, indica que con la pandemia se tocó “un techo con las donaciones” porque “la gente fue muy generosa”. Sin embargo, al COVID le siguió la guerra de Ucrania. “Ha tenido un efecto colateral. Muchas ayudas se han centrado en eso. En otros momentos, hubo crisis humanitarias, pero la gente no abandonada la causa de aquí. Se volcaba con todo. Lo de Ucrania tuvo un impacto demasiado directo y nos ha tocado el bolsillo”, relata.

En la Cocina Económica, de hecho, empezaron a notar la disminución de las ayudas a principios de año. “Con las cuotas de socio siempre contamos, pero también necesitamos que las donaciones se mantengan. Nuestro presupuesto es de más de un millón de euros”, informa.

[...] Más de 3.000 personas contribuyen en la causa de la Cocina Económica, pero a la entidad le preocupa la pérdida de algunos donantes, una situación que ha ido empeorando en este 2022. “El donante de la Cocina Económica suele ser una persona mayor que va dejando que sus hijos cojan ese relevo, pero hay veces que no lo hacen y eso nos preocupa”, se sincera Óscar Castro, que anuncia que es necesario “enganchar a la gente joven”. “Hay una juventud muy inmersa en estas causas, pero cuesta que se hagan socios. Nos apoyan en redes sociales, pero necesitamos más”, cuenta.

De todos modos, estas entidades sociales siguen levantándose a pesar de los obstáculos para seguir dando cobertura a sus usuarios. “Tenemos una gran masa social detrás. La gente siempre responde. Las tendencias a veces son preocupantes, pero esperemos que se vayan resolviendo”, comenta el administrador de la Cocina Económica tratando de ser optimista.

### **Los usuarios en busca de ayuda siguen aumentando**

En solo un año, de 2020 a 2021, el Banco de Alimentos Rías Altas de A Coruña pasó de 15.516 usuarios a 17.516, una subida del 12,8%, y de 37 a 81 entidades que solicitan su ayuda. "Y sigue aumentando la gente que lo necesita", destaca la presidenta de la entidad, Conchy Rey. La Cocina Económica duplicó el número de usuarios de su comedor —reabrió en marzo— desde antes del COVID, alcanzando las 350 personas aproximadamente. Rey avisa, además, de que la situación no va a mejorar. "En verano siempre hay contrataciones temporales. Pero después, en septiembre y octubre, va a ser peor. Las entidades cada vez nos piden más, aunque tengan los mismos beneficiarios. Porque ahora en los hogares entra menos dinero y, aun encima, llega para menos. Es una rueda", avanza. Aunque las donaciones se han ralentizado en los últimos meses, el boom de voluntarios fue una de las cosas buenas que trajo la pandemia. La presidenta del Banco de Alimentos informa que en el almacén de A Coruña están cubiertos, aunque necesitan más ayuda en Santiago. También para las recogidas de alimentos que ya están organizando —ahora es el Mayo solidario—. "Si tenemos un listado de 500 personas, nos venía bien tener 800 porque hay veces que la gente se compromete y luego falla o surgen imprevistos", concluye Conchy Rey.

**Ana Carro**  
**"La Opinión A Coruña"**  
**(30-mayo-2022)**



*Colas en la Cocina Económica. Foto: VÍCTOR ECHAVE.*



## OCTUBRE SOLIDARIO



### **A Cunquiña ofreció sus exquisitos callos solidarios a cambio de alimentos para la Cocina Económica**

Solidaridad y gastronomía fueron de la mano en una nueva iniciativa promovida por este ya mítico local coruñés, que ofreció a sus clientes la degustación de una "lanchiña" de este manjar a cambio de que donasen alimentos no perecederos hasta

el día 13 de octubre. A Cunquiña dejó de hacer sus callos hace aproximadamente un año, pero los clientes habituales del establecimiento continuaron pidiéndolos. Esto llevó a los responsables del local a apostar por volver a cocinar este manjar tan solicitado, aunque de esta forma tan especial y solidaria. Como resultado de todo ello, se logró recaudar la importante cifra de 400 kg. de alimentos.



### **El Club de Leones Decano de La Coruña dona dos toneladas de alimentos a la Cocina Económica**

Los miembros del Club de Leones Decano entregaron el miércoles 5 de octubre una donación de alimentos a la Cocina Económica gracias a una campaña de recogida en la que lograron reunir un total de 2.050 kilos de leche, legumbres y pasta, que el presidente de la Cocina Económica, Jacinto Torres, recibió de manos de la presidenta del Club de Leones, Maite

Fernández. Esta entidad lleva 45 años de servicio a la comunidad coruñesa, mediante campañas como esta, colaborando así con las ONG locales y cubriendo las necesidades de los más desfavorecidos, haciendo hincapié especialmente en las familias que más lo necesitan.

### **Amas de Casa de Miño donan casi 600 tarros de mermelada**

Un año más, la Asociación de Amas de Casa de Miño donó, la tarde del pasado viernes 7 de octubre, a la Cocina Económica 570 tarros de mermelada y compota realizada con frutas recogidas del pazo de Mariñán. Se trata de una iniciativa que surgió en el año 2016 por el afán de este colectivo de mujeres, que pidió autorización a la Diputación para recoger la cosecha y elaborar dulces con fines sociales. La entrega de las mermeladas y compotas se realizó este año en su local social de la calle Curro.





## **El efecto llamada de A Coruña: el boca a boca extiende la fama de la «ciudad con corazón»**

### **La consistencia de su red asistencial traspasa fronteras: «Se habla de nosotros en grupos de WhatsApp»**

Vivimos en una esquina del Atlántico, pero eso no impide que las decisiones que se toman a nivel global afecten al ajetreo del economato de Cáritas o a la red de viviendas para solicitantes de asilo de la Cruz Roja como las que se acuerdan a nivel local, en una oficina donde se rescinde un contrato o se pone fin a una prestación pública.

[...] Sus actuaciones, muchas veces coordinadas con el Concello, han situado a A Coruña en el mapa. El municipio opta por segundo año consecutivo a los Premios Europeos de Servicios Sociales. Ahora, por la Oficina Municipal de Apoyo al Pueblo Ucraniano.

¿Esta profusión de iniciativas son el reflejo de una población solidaria o la respuesta a un ecosistema especialmente injusto? «La tasa de pobreza en A Coruña está entre el 9 y el 11 % de la población. Pero nosotros no solo atendemos a vecinos. Esta es una ciudad receptora de personas y familias en riesgo de exclusión social», asegura Pablo Sánchez.

Esta cifra coincide con la que arroja el Fondo de Garantía Social (Fogasa) sobre las personas en situación de carencia material y social severa, el 8,3 %. Si ampliamos el foco, en riesgo de pobreza o exclusión social el porcentaje es mayor, del 27,8 %.

### **En foros y WhatsApp**

Pablo Sánchez cita un «efecto llamada» que no ha parado de crecer. Lleva siendo así desde la eclosión de la burbuja del ladrillo. «A Coruña tiene una red asistencial consistente y definida, con mayor capacidad de atención que la de Vigo, por ejemplo, que tiene más habitantes. Se habla de nosotros en foros, en grupos de WhatsApp, en diferentes países. Cualquier familia que llegue a la ciudad sabe que va a ser atendida por esta red», dice el trabajador social.

El trabajador social de la Cocina Económica aporta un dato. «En el 2022, y hasta la fecha, hemos atendido 524 personas o unidades familiares nuevas, es decir, que son personas o familias que han contactado con la Cocina Económica por primera vez. Este dato marca una clara tendencia creciente en relación con años anteriores, puesto que, a falta de dos meses y medio para terminar el año, probablemente sea el dato más elevado desde que contabilizamos nuestros usuarios», destaca Sánchez. Hasta ahora, la cifra más alta era la del año 2012, con 579 usuarios nuevos.

[...] Instalados ya en la recta final del año, el otoño se perfila complicado. «Llevamos más de una década en un do sostenido, con un máximo de actividad creciente en nuestro histórico y con la incógnita de hasta dónde vamos a llegar», reconoce Pablo Sánchez, trabajador social de la Cocina Económica, donde sirven platos calientes y también hacen reparto de alimentos. [...]





### **La exclusión social, la soledad que no solo afecta a los pobres, se combate con medios económicos y tiempo**

Solemos asociar la exclusión social con la pobreza, pero ambos conceptos no siempre tienen que ir juntos. «La exclusión social es más compleja. Afecta al empleo, a la vivienda, al funcionamiento personal», opina Pablo Sánchez.

En centros como la Cocina Económica o Padre Rubinos llegan los casos de exclusión más extremos, ciudadanos que no tienen un hogar donde hacer de comer, lavarse o dormir. [...]

La Cruz Roja llegó a A Coruña en 1864, la Cocina Económica abrió sus puertas en 1886, Padre Rubinos en 1918 y Cáritas cumple ahora 75 años. Las situaciones a las que se enfrentan son difíciles y diversas. Desde las más extremas, como aportar un lugar donde dormir, a financiar recibos u ofrecer cursos de formación. [...]

De la misma forma que la pobreza se hereda, la exclusión se cronifica. «Para salir de ella necesitas funcionar en la sociedad de la que formas parte y, para eso, tienes que acceder a una vivienda y disponer de recursos económicos, por una prestación social o un empleo», defiende Pablo Sánchez, de la Cocina Económica.

### **Sin fórmulas mágicas**

«Las condiciones de vida normalizadas pasan por obtener un empleo. No es necesario inventar nada», continúa tajante Pablo Sánchez, que habla de un «techo de hormigón». [...]



Foto: ANGEL MANSO

### **El «deber terrible» con los menores y la pobreza que se hereda**

[...] Estos bebés, niños y adolescentes que carecen de lo imprescindible se enfrentan solos al reto de la integración y su soledad sigue siendo igual de dura cuando cumplen los 18 y se cortan buena parte de las líneas de ayuda.

«¿Se hereda la pobreza? Los servicios de menores de la Xunta son testigos de ello, de cómo las problemáticas van pasando de generación en generación», apunta también Pablo Sánchez.

En esta entidad centenaria que este año presta ayuda a más de 1.500 ciudadanos o unidades familiares, recuerda Sánchez, «atendemos a personas que se quedaron descolgadas desde el 2008 y que no han conseguido remontar para mantener unas condiciones mínimas de vida. No han conseguido acceder al mercado laboral». Viven, continúa Pablo, en un «bucle» que atrapa a sus descendientes. [...]

**Mila Méndez Otero**  
**"La Voz de Galicia"**  
**(17-octubre-2022)**



### III CAMPAÑA DE RECOGIDA DE ALIMENTOS Y CAPTACIÓN DE SOCIOS DE LA CADENA SER

Con las fiestas navideñas a la vuelta de la esquina, comienza por tercer año consecutivo la campaña de recogida de alimentos y de captación de socios "Alimenta la esperanza", una iniciativa que impulsa Radio Coruña Cadena SER, con la colaboración de Gadis, a beneficio de la Cocina Económica de La Coruña.

Desde el día 5 de diciembre, Día Internacional de los Voluntarios, y hasta el último día del año, cualquier persona puede colaborar de dos maneras: dejando algún alimento no perecedero en cualquiera de los puntos de recogida habilitados en los supermercados Gadis y/o accediendo a la web de la Cocina Económica para hacer una donación puntual o convertirse en socios. Asimismo, Gadis hará en enero una donación de 3.500 euros, en 70 vales de compra de 50 euros cada uno. Todo ello irá destinado a sufragar los gastos derivados de los servicios que diariamente presta a los más necesitados esta Cocina Económica. Unos gastos anuales que alcanzan la importante cifra del millón y medio de euros.

Cabe destacar el día de inicio de esta campaña, el Día de los Voluntarios, una figura clave para el funcionamiento de la Cocina Económica. Como es el caso de Genaro, un voluntario que lleva más de 8 años participando en el quehacer diario del comedor social y que llama a la solidaridad y a la colaboración de todos porque "la cosa cada día pinta peor".

Esta valiosa iniciativa solidaria de la Cadena SER, que también ha dado voz a la labor de la entidad, a través de sus ondas radiofónicas e incluso con publicidad en los videomarcadores del estadio de Riazor, ha supuesto la recogida de cuatro toneladas de alimentos y el registro de medio centenar de nuevos socios.





## O Mercadillo vuelve cada Navidad: todo un tesoro de reliquias para ayudar a la Cocina Económica

En el número 33 de Juan Flórez se esconde todo un tesoro. O Mercadillo vuelve en Navidad como lo ha hecho en las últimas tres décadas. El objetivo: recaudar fondos para la Cocina Económica. La precursora de este rastrillo solidario, Isabel Ruiz, asegura que en tan solo tres días han recaudado casi 3.000 euros, por lo que el propósito es lograr, como mínimo, los 26.000 euros conseguidos el año pasado para destinar a la labor de la entidad social de A Coruña.

Este año O Mercadillo se ha mudado de ubicación. De Linares Rivas a Juan Flórez, gracias a la colaboración ciudadana. "Cada año nos ceden los locales muy gentilmente. Es la primera vez en treinta años que nos lo ofrecen motu proprio. Además, el año pasado, tras terminar el mercadillo, el bajo donde nos localizamos temporalmente se alquiló muy rápido". Los coruñeses tendrán tiempo para visitar este rastrillo. Desde el primer sábado de diciembre, estará abierto hasta principios de febrero, en horario de 11.30 a 14.00 horas, y de 17.30 a 20.30. Esta semana, además, no harán puente y su actividad no cesará.

### Reliquias

Ruiz pone en valor la colaboración de todas las personas que hacen posible que O Mercadillo sea una realidad. Desde la gente que compra hasta todos aquellos que han donado mobiliario. Los precios, además, son accesibles a todos los bolsillos, ya que se pueden encontrar productos desde un euro. El más caro, una vitrina de Luis XV por 1.800 euros –con un 20% de descuento–. En el interior del número 33 de Juan Flórez hay todo tipo de reliquias. Desde un baúl chino forrado de piel policromada y dorada, hasta un retablo de Morató del siglo XX con esmaltes y piedras semipreciosas.



*Isabel Ruiz, en O Mercadillo. FOTO: Javier Alborés*

Todo aquel que busque mobiliario único podrá encontrar piezas irrepetibles. Lámparas, vajillas del año 1960, juegos de café y de té, espejos, pinturas –incluso se hará una galería en el primer piso con todos los óleos disponibles–, objetos de regalo, bisutería, marcos de plata, joyeros, palas para el paté de porcelana, marcadores, litografías, mesas de comedor, sillas de palacetes, candelabros y hasta una colección de cerillas. Este año la Cocina Económica necesita toda la ayuda posible. "Hay más necesidad que nunca. Hay colas tremendas y ellos hacen una labor que no tiene palabras para describirla. Empiezan a las cuatro de la mañana y hacen 1.500 comidas diarias".

**LARA FERNÁNDEZ**  
**"El Ideal Gallego" (7-diciembre-2022)**



## ARTBY'S: ARTE SOLIDARIO

Desde mediados de diciembre y hasta el día de Reyes, la galería de arte coruñesa Artby's dedicó un 15% de cada una de las obras que vendió a tres entidades sociales: la Cocina Económica de La Coruña, AGA-Ucraina (Asociación Galega de Axuda a Ucraina) y la Fundación Degén, estrenando exposición estas Navidades con más de 500 obras de arte contemporáneo a precios muy asequibles.

Esta galería de arte, ubicada en la céntrica calle coruñesa de San Andrés nº 122, inauguró su exposición de Navidad, siendo la más importante del año y el mayor fondo de galería de Galicia, con variedad y calidad artística. "En Navidades es el mejor momento para tener un regalo solidario", indica Camilo Chas, el galerista al frente de Artby's, donde todas las obras vendidas contaron con un certificado de autenticidad en el que se detallaba la entidad con la que se colabora a decisión del comprador. Artby's dio, además, 30 días para cambio de obra y contó con servicio de entrega e instalación gratuito de obras en su casa en A Coruña ciudad y alrededores; y entrega incluida a nivel nacional.

Esta muestra navideña nació con el objetivo solidario y de representar todas las corrientes del arte contemporánea, aglutinando obras de artes de diferentes estilos, a la que los clientes pudieron acceder con unas condiciones muy ventajosas: cuadros y esculturas desde 150 euros y una sección de liquidación, con oportunidades únicas al 50% de su precio habitual. "No hacemos exposiciones monográficas, todo lo que tenemos está aquí y colgado en la web, con su precio y sus medidas. Es un fondo permanente, nos pasamos todo el año recopilando obras y siempre intentamos colaborar. Cuando inauguramos la galería hicimos una subasta y conseguimos donar mil euros a la Cocina Económica y este año decidimos sacrificar una parte de nuestros beneficios para colaborar con estas tres instituciones sociales", comenta Chas, que destaca que la época navideña es buena para los compradores, ya que, al haber "una recesión en el mercado, los precios se han contenido" y las obras son más accesibles.

Más de 100 artistas formaron parte de esta colección, firmas reconocidas en el ámbito gallego y nacional, tanto de cuadros como de esculturas. Un listado que contiene nombres de prestigio como Alfonso Abelenda, Óscar Cabana, Jorge Cabezas, Colmeiro, Giovani Ramirez, Juan Luis, Lugris, Mampaso, Noemí Penela... "Siempre les digo a los clientes que vean el cuadro puesto, que esperen una semana, que lo vean por la mañana y por la noche, para saber si les gusta ese o prefieren otro. A mí me da igual una obra que otra, pero quiero que los compradores estén contentos", se sincera Chas, que hace hincapié en que "siempre intentamos colaborar con iniciativas solidarias y esperamos seguir haciéndolo muchos años más".







## PRIMER CHRISTMAS MARKET DEL CINE PARÍS

El pasado viernes 16 de diciembre se celebró el exitoso primer Christmas Market del Cine París, en las instalaciones del icónico cine reconvertido recientemente en bar, haciéndose entrega de la recaudación obtenida en favor de la Cocina Económica el día 3 de enero.

El evento, que contó con la participación de cuatro de las mejores influencers de la ciudad de A Coruña -Patricia García (@donkeycool), Carla Estévez (@carlaestevezblog), Omaira Marcos (@mairamarcos) e Iria Lata (@myblueberrynightsblog), tenía como objetivo principal destinar parte de la recaudación de las ventas de las influencers, así como de las consumiciones realizadas durante el evento en el Cine París, a la actividad solidaria de la Cocina Económica coruñesa: proporcionar comidas todos los días del año a las personas que más lo necesitan, al mismo tiempo que ofrece servicios asistenciales y de aseo personal y lavandería.

Los responsables del Cine París, por su parte, han valorado positivamente la iniciativa como "una oportunidad única para colaborar con la gran labor de la Cocina Económica" y aplauden el éxito de asistencia que obtuvo el market a lo largo de toda la jornada. Del mismo modo, las influencers participantes también hicieron un balance muy positivo de las ventas que obtuvieron con el mercado, una oportunidad muy especial no solo de contribuir solidariamente con la actividad de la asociación benéfica, sino también de conocer en persona a muchos de sus seguidores.



*El Administrador de la Cocina Económica, Óscar Castro, recibe lo recaudado en el Christmas Market del Cine París de manos de las influencers coruñesas Patricia García y Omaira Marcos, junto al socio del Cine París, Alfredo Castro.*



## LA COCINA ECONÓMICA Y COCA-COLA REPARTEN 1.400 MENÚS Y MUCHA SOLIDARIDAD

Coca-Cola colaboró el miércoles 21 de diciembre con la Cocina Económica coruñesa, haciendo posible el reparto de 1.400 comidas, en el marco de las colaboraciones de la empresa de bebidas refrescantes, por Navidad, con más de 70 ONGs y entidades españolas. Los menús, elaborados con producto Kilómetro 0 adquirido a la Reserva de la Biosfera Mariñas Coruñesas e Terras do Mandeo, que también donó envases 100 % biodegradables y compostables, se distribuyeron en las instalaciones de la propia Cocina Económica y en sus tres puntos de reparto localizados en los barrios coruñeses del Castrillón, Birloque y Sagrada Familia.

Gema Domínguez, Gestora de Comunicación de Coca-Cola Europacific Partners, fue la coordinadora de esta iniciativa solidaria, que contó con un equipo de voluntarios procedentes de distintos departamentos de la marca de bebidas, que trabajaron durante toda la mañana en el reparto de los menús, por segundo año consecutivo, en los comedores de la Cocina Económica.

El administrador de la entidad benéfica, Óscar Castro, afirmó que "iniciativas como esta nos permiten realizar la labor diaria" y señaló que "el éxito de la Cocina Económica de La Coruña es éxito de todos sus colaboradores, como la Coca-Cola". Por su parte, Gema Domínguez, destacó que desde la compañía piensan que "la Navidad siempre encuentra una manera de compartir, de ser solidarios y de llevar estas fiestas a todos los rincones".

Un año más, Coca-Cola hace posible que la magia de estas fiestas navideñas pueda llegar al mayor número de hogares posible.



*El equipo de voluntarios de Coca-Cola junto al presidente de la Cocina Económica.*



## UN MAURICE LACROIX DE DANS RELOJEROS PARA LA COCINA ECONÓMICA

El reconocido taller de relojería Dans Relojeros, ubicado en la céntrica calle coruñesa de Juan Flórez nº 70, ha restaurado un valioso reloj que ha puesto a la venta con el objetivo de donar todo el dinero que obtenga a la Cocina Económica de La Coruña.

Por Navidad, todos son días de solidaridad y en A Coruña se ponen en marcha acciones de todo tipo para ayudar a la Cocina Económica en el desempeño de su labor diaria. Un ejemplo de ello, que supone una de las colaboraciones más curiosas de estas fechas navideñas, lleva la prestigiosa firma de Dans Relojeros, en cuyo taller se terminó de restaurar un reloj que ponen a la venta por 700 euros. «Es un Maurice Lacroix Pontos Day Date. Lo donó David Escudero Dans y era de mi tío abuelo Benito Dans hijo. Ahora lo hemos reacondicionado, con dos años de garantía, con el objetivo de donarlo a la Cocina Económica. Somos conscientes de que es una entidad que necesita la colaboración de todos», explica Jacobo Sánchez González-Dans desde esta empresa familiar que, además de a la reparación, también se dedica a la compraventa de relojería.

Dans Relojeros se encarga desde el año 2017 -cuando se hicieron con la concesión municipal- del mantenimiento y puesta a punto de los relojes municipales de la urbe coruñesa. Los relojes del Obelisco, el floral de Méndez Núñez o el de María Pita son algunas de las históricas piezas de relojería que cuidan estos expertos relojeros, que además de tener un taller de relojería único en España, también tienen un enorme espíritu solidario.



*Los hermanos Carlos (a la izquierda) y Jacobo (derecha) Sánchez González-Dans muestran el valioso reloj de la marca Maurice Lacroix.*





## NAVIDAD PARA TODOS



El pasado día 13 de diciembre se inició la Campaña de Navidad en la Cocina Económica de La Coruña con la entrega de dos cestas a cada una de las 300 familias que habitualmente acuden a recoger la comida en nuestros centros de reparto (en los locales de la propia Cocina Económica y en los barrios del Castrillón, Birloque y Sagrada Familia). Además del esfuerzo por la elaboración y reparto de las ya tradicionales cestas navideñas, confeccionamos los menús especiales para la Nochebuena, la Navidad y el Año Nuevo con platos de exquisita elaboración, en los que el personal de la entidad al completo pone su máximo empeño para su preparación. El contenido de ellos fue el siguiente:

**DÍA 24, NOCHEBUENA:** 1º) ENSALADILLA DE CANGREJO 2º) EMPANADA Y PATÉ 3º) LACÓN COCIDO LONCHEADO CON VERDURAS

**DÍA 25, NAVIDAD:** 1º) SALPICÓN DE MARISCO 2º) NÉCORAS 3º) CARNE ASADA CON PATATAS

**DÍA 1, AÑO NUEVO:** 1º) ENTREMESSES VARIADOS 2º) GAMBONES 3º) CORDERO CON GUARNICIÓN

+ POSTRES NAVIDEÑOS, REFRESCO o AGUA y PAN EN TODOS LOS MENÚS.

La campaña navideña siempre la celebramos con el único afán de acoger a los más necesitados y transmitir la generosa solidaridad de nuestros colaboradores, nuestros socios y donantes, tanto empresas como particulares, todos ellos ciudadanos de buen corazón a los que jamás nos cansaremos de agradecer sus generosas aportaciones (económicas y de víveres), que los convierte en los auténticos artífices del éxito de estos eventos, contribuyendo a que también disfruten de tan entrañables fechas los más desfavorecidos.



*El contenido de la ya tradicional cesta de Navidad destaca por su variedad y calidad*





## CAMPAÑAS NAVIDEÑAS



**G R A C I A S** a las siguientes entidades sociales, centros de enseñanza y empresas por las diferentes campañas solidarias durante las fechas navideñas:

<b>AGRUPACIÓN MONTAÑEROS INDEPENDIENTES</b>	Campaña recogida de alimentos
<b>ALVEDRO SUMA</b>	Campaña recogida de alimentos
<b>ANTONIO AMENEDO (PAZO SANTA CRUZ)</b>	Donativo económico por el evento "Callos Solidarios"
<b>AUTORIDAD PORTUARIA - Trabajadores CASTELEIRO ESTILISTAS</b>	Campaña recogida de alimentos
<b>CEIP JUANA DE VEGA (Oleiros)</b>	Campaña recogida de alimentos
<b>CEIP RAMÓN DE LA SAGRA</b>	Donación de turrones
<b>CLUB DEPORTIVO AMODIÑO</b>	Recaudación sorteo solidario
<b>CLUB HALTEROFILIA CORUÑA</b>	Campaña recogida de alimentos
<b>CLUB SOCIAL BANCO PASTOR</b>	Campaña recogida de alimentos
<b>COLEGIO CALASANZ PP. ESCOLAPIOS</b>	Campaña recogida de alimentos
<b>COLEGIO ECONOMISTAS A CORUÑA</b>	Donativo económico
<b>COLEGIO INTERNACIONAL EIRÍS</b>	Campaña recogida de alimentos
<b>COLEGIO RÍAS ALTAS</b>	Donación de aceite de girasol
<b>CONFEDERACIÓN EMPRESARIOS CORUÑA</b>	Donación de aceite
<b>CRA NOSA SEÑORA DO FARO (Ponteceso)</b>	Campaña recogida de alimentos
<b>FUNDACIÓN HOGAR SANTA MARGARITA (Residencia universitaria)</b>	Campaña recogida de alimentos
<b>grupoentrenamientoosalud.com</b>	Campaña recogida de alimentos
<b>IES ELVIÑA</b>	Donativo económico y alimentos
<b>IES PLURILINGÜE ADORMIDERAS</b>	Campaña recogida de alimentos
<b>JUNGLE WORLD</b>	Campaña recogida de alimentos
<b>LIBRERÍA AZETA</b>	Recaudación venta de libros
<b>OS PEQUERRECHOS</b>	Campaña recogida de alimentos
<b>pandebroa.es</b>	Donación de roscones
<b>PELUQ. BELÉN REGUEIRO</b>	} Alimentos por donaciones online
<b>PELUQ. D&amp;C CRISTINA LONGUEIRA</b>	
<b>PELUQ. ELEMENTOS</b>	
<b>QUERCUS LEGAL</b>	Campaña recogida de alimentos
<b>SOFTTEK</b>	Campaña recogida de alimentos
<b>TMSR (TEAM MOTO SPORT RACING)</b>	Donación de legumbres
<b>TORRENOR (GRUPO CONSTRÚYELO)</b>	Campaña recogida de alimentos
<b>TRASTES CENTROS DE EDUCACIÓN INFANTIL EIRÍS</b>	Campaña recogida de alimentos



**Club Halterofilia Cambre**  
Campaña de recogida de alimentos en el Torneo de Navidad



**Escuela de Danza Carmen**  
Gala solidaria.  
Donación de lo recaudado por las entradas



**San Silvestre**  
Carrera de fin de año con puntos de recogida de alimentos no perecederos



**Rock School Coruña**  
Concierto solidario de fin de año.  
Donaciones online





## RÉCORD DE ALTAS DE USUARIOS

Los coletazos de la pandemia por COVID-19, la invasión rusa de Ucrania, la crisis energética y la inflación son los factores más importantes que han desencadenado el aumento de la pobreza y la desigualdad en la sociedad española actual.

En la Cocina Económica de La Coruña llevamos más de un decenio en un máximo de actividad que es creciente en nuestro histórico y este año 2022 parecía que íbamos a tener un respiro, pero no fue así. En nuestro comedor (reabierto el pasado 21 de marzo, reformado y cerrado durante dos años por la pandemia) seguimos atendiendo los casos más extremos de exclusión. El reparto de comida en los barrios está destinado cada día a más vecinos y familias con graves dificultades para llegar a fin de mes, incluso algunos son los mismos desde hace diez años, gente que no ha conseguido remontar.

El dato sintomático que más nos debe preocupar es el de las altas de nuevos usuarios. En este año 2022, 674 personas acudieron por primera vez a la Cocina Económica buscando ayuda. Son 238 más que las altas registradas en el 2021, cuando la pandemia apretaba más la economía. Un número que se acerca a los registros vividos en lo peor de la crisis financiera surgida tras el estallido de la burbuja inmobiliaria en 2008. Y que supera con creces los 579 nuevos usuarios del 2012 que eran, hasta este año 2022, el pico de nuevos beneficiarios que tiene esta Cocina Económica.



Nos preguntamos hasta dónde llegaremos. Aunque nos nutrimos fundamentalmente de las cuotas de nuestros socios y de donativos en metálico y en víveres aportados por particulares, empresas y entidades como el Banco de Alimentos Rías Altas, la demanda de alimentos por parte de nuestros usuarios cada vez es mayor debido al

momento difícil que están sufriendo los hogares con la subida de los precios y la energía disparada, por lo que hay más unidades familiares en riesgo de pobreza. Y, desde el inicio de la guerra de Ucrania, también atendemos a ciudadanos procedentes de este país y de Rusia, que acuden a recoger comida diariamente.

Pero hemos de poner el foco en las unidades familiares. Por desgracia, hasta hay gente que entró en un bucle que arrastra a sus hijos, pues sin ingresos y una vivienda es imposible reintegrarse. Es un cambio que coincide con el informe "El Estado de la Pobreza en Galicia 2021", de la Red Europea de Lucha contra la Pobreza y la Exclusión Social (EAPN Galicia), presentado el pasado mes de octubre a la Valedora do Pobo. El índice de pobreza en Galicia apunta a que crece en las mujeres y alcanza el 34 % en niños y jóvenes. En el 2021 estaban en situación de pobreza o exclusión uno de cada cuatro gallegos, 678.000 personas. El informe habla de 311.000 hombres en situación de pobreza y 367.000 mujeres. Y más de la mitad de las familias vulnerables son monoparentales.





## EL MAYOR SERVICIO DE CÁTERIN DE A CORUÑA

Es una realidad que nos toca vivir tras la pandemia provocada por el coronavirus: la Cocina Económica reparte cada vez más táperes y sirve menos platos a la mesa. Y ese es un cambio que ha venido para quedarse. Desde el año 2020, el comedor tiene muchos menos usuarios, lo que no quiere decir que haya decaído el trabajo, todo lo contrario. Antes de la pandemia estábamos en cifras históricas: una media de 250 personas diariamente se sentaban en el comedor, había hasta tres turnos de comidas; ahora comen unas 30 personas cada día. Y el resto de usuarios, tras hacer una encuesta entre ellos, prefieren el modelo impuesto durante el confinamiento: ir a por el menú embolsado para llevar a casa. Una opción por la que optan más de 300 personas al día.

La pandemia ha modificado nuestra actividad. Hemos tenido que cambiar la dinámica y adelantar los turnos de entrada en el comedor. Nuestra mañana va al milímetro: el cocinero principal entra a las 05:00 de la mañana; entre 8:00 y 9:00 h. se despachan los desayunos, como se hacía habitualmente antes de la pandemia; a las 10:00 h. ya salen los menús en los contenedores térmicos para



los cuatro puntos de reparto en la ciudad, servicio éste destinado a familias y que no ha sufrido apenas variaciones; y a partir de las 11:15 h. se entregan los menús embolsados individuales, ahí es donde sí se nota el cambio de patrón, pues los usuarios recogen en táperes la comida y solo una minoría de ellos acude al comedor, a las 12.00 h., y se les sirve en mesa el menú del día.

Todos los servicios de alimentación que sirve la Cocina Económica son cocinados. El «plato de comida caliente» no le ha de faltar a ninguna persona necesitada en A Coruña, pero ahora también podemos decir lo mismo del «táper de comida caliente». Es por ello que podemos asegurar que somos el servicio de cáterin con más capacidad de la ciudad. Simplemente, nos adaptamos a los tiempos y a la realidad. Una situación límite que no responde a una crisis puntual, sino estructural. Ya no se trata de una crisis, de una situación coyuntural provocada por el coronavirus, la guerra de Ucrania, la subida de la inflación... el problema es estructural, la tasa de pobreza es muy alta y los ciudadanos, incluso teniendo un trabajo, no llegan a fin de mes. En muchos casos, un empleo no garantiza la cobertura a los gastos y necesidades básicas.

Afortunadamente, nunca hemos tenido que decirle que no a nadie que haya llegado hasta la Cocina Económica pidiendo un plato. Que la afluencia al comedor social haya bajado ha aliviado la presión para los que buscaban una mesa en un lugar caliente donde comer, pero la presión se sigue notando en los fogones, pues hay que dar salida a más de un millar de menús todos los días del año.





## AGRADECIMIENTO A NUESTROS COLABORADORES

Afronta Consultoría y Formación	Fundación Orona
Afundación Obra Social ABANCA	Fundación Vertex Bioenergy
Agerfat	Galijede
Alcampo	Gardacostas Xunta de Galicia
Ambical Proyectos	GSA Galicia
APD Fectum	Hispatel Soluciones
Arzobispado de Santiago de Compostela	Hormigones Carral
Asoc. Amas de Casa de Miño	Horta Viva
Asoc. Amigos Mus Coruña	Hospital Quirónsalud A Coruña
Asoc. Antiguos Alumnos Col. Sta. María del Mar	Huertos Urbanos de Mesoiro
Asoc. Cultural "El Hórreo"	Integra2
Asoc. Empresarios Pol. P.O.CO.MA.CO.	IPASA
Asoc. Solidaria de Galicia (ASDEGAL)	Jamonería La Flor del Jamón
Asoc. Zona Obelisco	Jamonería La Leonesa
Banco de Alimentos Rías Altas	Jefatura Superior de Policía de Galicia
Boketé Catering & Wedding	La Gallega Beer Company
By Sport Events Design Quatro	Liege Alves Beauty Concept
C. E. I. P. Cidade Vella	Lonja de La Coruña
Caixabank	Lotería La Estrella, Admin. nº 24
Casa Claudio	Mar de Bermeo (Subastadora Lonja)
Centro Asturiano de La Coruña	Mercadona (C. C. Espacio Coruña)
Centro Formación e Experimentación Agraria	Metalúrgica Galaica
Centro Hípico Casas Novas - Pontegadea España	Monceros
Centro Hípico Los Porches	Mulleres Colleiteiras
Centro Oceanográfico de A Coruña	Nakadama
Clínica Cobián	Nauga
Club de Tiro Olímpico Laracha	Ocho_montealto Café-Bar
Club Deportivo Camino	Opemat Ingeniería
Club Sport Sala Culleredo	Oreka
Col. Mediadores de Seguros	Panadería Toñito
Colegio Obradoiro - Promotora Educ. Coruñesa	Parrillada La Estancia
Col. Of. Aparejadores y Arquitectos Técnicos	Pérez Rumbao
Col. Of. Agentes Comerciales de La Coruña	Pescados Francisco López
Confitería Flori	Pesquerías Pombo
Confitería París	Pilar López Freire - Distribución Alimentación
Congeladora Coruñesa	Plataforma Vecinal del Barrio de las Flores
Corporación Hijos de Rivera - Estrella Galicia	Plazadent
CUAC FM	Policía Local / Policía Judicial - Distrito Norte
Cubicaje	Pompas Fúnebres de La Coruña
Desarrollos Logísticos Gallegos	Real Club de Golf de La Coruña
Dexis Ibérica	Real Club Náutico de La Coruña
Dicarpe Transportes	Remeco
DomusVi Residencias de Mayores	Ruiz-Posse Asesores Legales y Tributarios
Escola Oficial de Idiomas - A Coruña	Russula
Escuela de Artes Marciales Garrapucho	Sector Vending
Farmacia Zalaeta	Secane & Hijos Distribuciones
Federación Galega de Actividades Subacuáticas	Showa Denko Carbon Spain
Frigodiz (Empleados)	Soc. Cultural y Deportiva Rabadeira (Oleiros)
Fundación A. M. A.	Sodexo Iberia
Fundación Amancio Ortega	TGT Galicia
Fundación David Álvarez - EULEN	Unidad Pastoral Santa Lucía y San Pablo
Fundación Familia Naveyra Goday	Vegalsa - Eroski (Vego Supermercados)
Fundación I. M.Q. San Rafael	Villar Distribuciones
Fundación Legado Manuel Piñeiro Pose	Zapata Representante

**Y a todas aquellas personas que anónimamente han colaborado a lo largo del año**

