

NATTE HEIDE KRIJGT TOEKOMST!

Het Dwingelderveld is een uitgestrekt, stil en nat heideveld, gevormd en levend gehouden door het Drents heideschaap. Er leven zeldzame en bedreigde soorten, zoals adder, valkruid en gentiaanblauwtje. Het Dwingelderveld is een van de drukstbezochte gebieden van Natuurmonumenten. Als eigenaar en beheerder spannen we ons in om het natuurgebied zo goed mogelijk te beheren.

Het Dwingelderveld is onderdeel van een authentiek esdorpenlandschap. Esdorpen zijn typisch Drents. Op de heidevelden graasden vroeger de schapen, op de hogere akkers groeiden de gewassen en de lagere beekdalen werden gebruikt als hooiland. Het bijzondere is: op en rond het Dwingelderveld zijn al deze facetten nog fraai zichtbaar in het landschap.

Veel werk verzet

Heide vereist natuurbeheer. Zonder beheer raakt het heideveld overwoekerd door grassen, struiken en bomen. In de jaren tachtig lag de heide van het Dwingelderveld er slecht bij. De bodem verdroogde en pijpenstrootje en jonge bomen namen het terrein in bezit. De afgelopen decennia is veel werk verzet. Dankzij talloze maatregelen, zoals het plaggen van heide, de aankoop van gronden en het dempen van greppels en sloten, komen de kenmerkende heidesoorten er nog altijd voor.

Nieuw: Gebiedsvisie 2024-2042

Ondanks de maatregelen blijft de kwaliteit van de heide onder druk staan, met name door overmatige stikstofdepositie en verdroging. In de zomer van 2024 verscheen onze Gebiedsvisie Dwingelderveld 2024-2042. In deze brochure geven we aan wat we de komende jaren willen bereiken en hoe we dat willen doen. We spannen ons in om de biodiversiteit en het oorspronkelijke landschap te behouden en te versterken.



Gentiaanblauwtje



Zes speerpunten

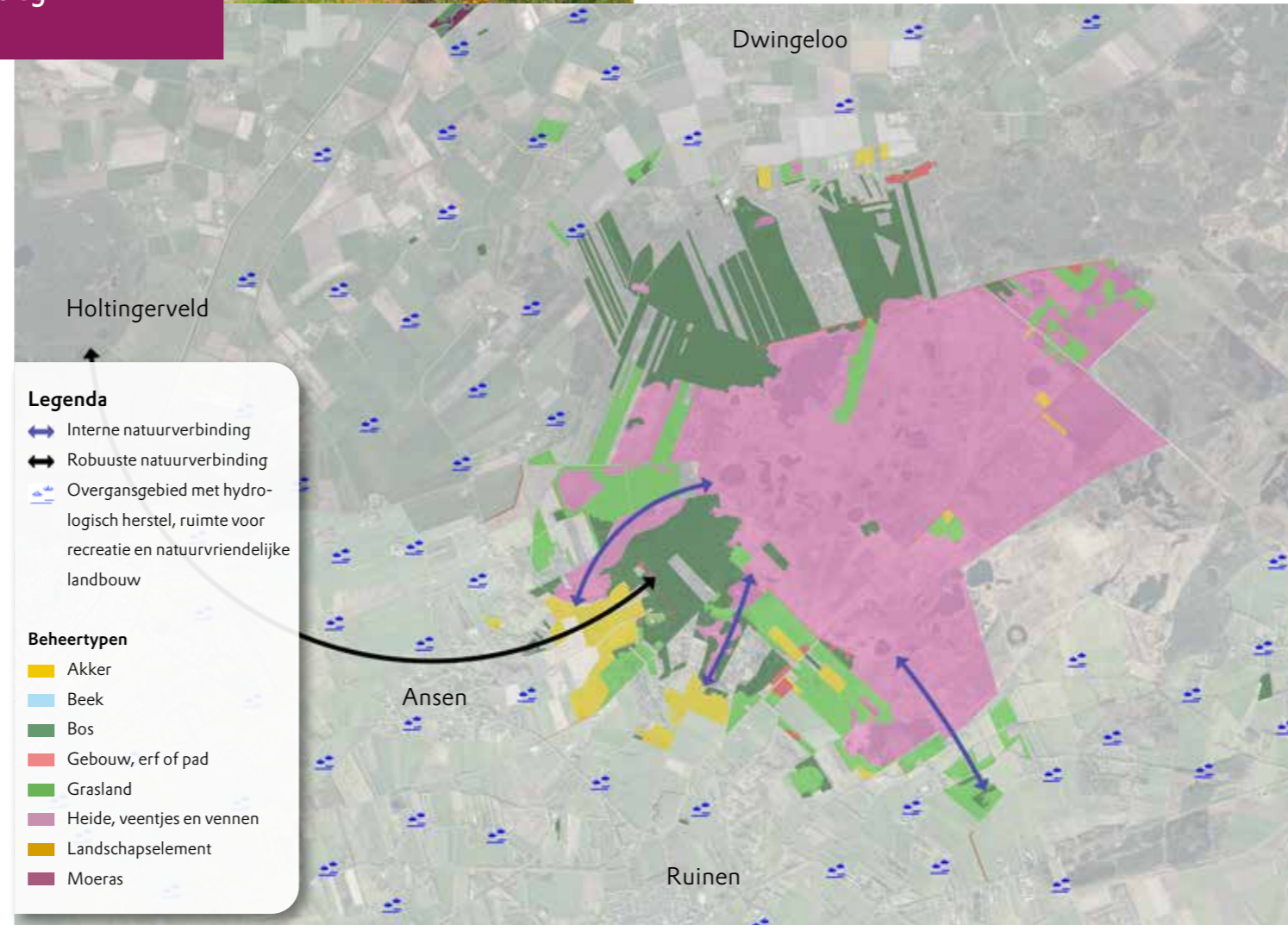
De komende periode maken we ons sterk om de biodiversiteit en het karakteristieke esdorpenlandschap te behouden en te versterken. Dit vraagt om verbeteringen in het gebied, maar ook daarbuiten. Met deze zes speerpunten gaan we aan de slag.

1 Verbeteren ecologische kwaliteit Dwingelderveld

We zien kansen om de biodiversiteit in het Dwingelderveld te verhogen. Zo nemen we op de heide kleinschalige maatregelen, zoals het creëren van stapstenen voor reptielen, insecten en amfibieën. In de graslanden, de heide en de akkers verhogen we de bloemrijkdom en op diverse plekken verzachten we de harde grens tussen het bos en het grasland, de heide of de akker. We realiseren er geleidelijke overgangen met een gevarieerde kruid-, struik- en boomlaag. Voor de biodiversiteit kijken we breder dan het natuurgebied alleen. Het beschermen van soorten vraagt aandacht voor maatregelen buiten het Dwingelderveld. Zo maken we ons sterk voor een zachte overgang tussen het natuurgebied en de omliggende landbouwgronden.

2 Systeemherstel Dwingelderveld e.o.

Beheermaatregelen werken, maar zijn niet afdoende om de natuurkwaliteit op orde te krijgen. Voor het verbeteren van de natuurkwaliteit moeten buiten het natuurgebied maatregelen worden genomen. Belangrijkste drukfactor is de hoge stikstofdepositie. Tijdens het opstellen van deze gebiedsvisie staat Nederland voor de opgave om de stikstofuitstoot sterk te verminderen. We zetten ons in om de stikstofkraan verder dicht te draaien. Zo werken we samen met boeren aan de overgang naar natuurvriendelijke landbouw. Tweede drukfactor is verdroging. Ondanks de herinrichtings- en vernattingsmaatregelen kampt het gebied nog altijd met



langdurige droogteperiodes. Door klimaatverandering zullen deze periodes vaker en heviger optreden. Herstel van de natuurlijke waterhuishouding is een van de belangrijkste voorwaarden om de gestelde Natura 2000-doelen te behalen. Om verdroging tegen te gaan, is het essentieel om ook in de omgeving meer water vast te houden. Samen met het waterschap, overheden en gebiedspartners als omwonenden en grondeigenaren werken we aan een robuust en klimaatbestendig watersysteem.

3 Herstel esdorpenlandschap

Het Dwingelderveld maakt deel uit van een samenhangend esdorpenlandschap. Op de heidevelden graasden vroeger de schapen, op de hogere akkers werden gewassen geteeld en de lagere beekdalen werden gebruikt als hooiland. De komende beheerperiode maken we ons sterk om het historisch esdorpenlandschap te behouden en te versterken. In onze terreinen ontwikkelen we onder andere bloemrijke akkers en graslanden, en verbeteren we de kwaliteit van de heide, erbuiten stimuleren we kansrijke initiatieven. We zoeken actief de samenwerking op. Streekbewoners, agrariërs, ondernemers, overheden, grondeigenaren: wat ons bindt is het mooie esdorpenlandschap waarin we wonen, werken en recreëren.



ontvangen van bezoekers en het verzorgen van excursies in het gebied niet mogelijk. We willen vrijwilligerswerk aantrekkelijk maken. Nieuw worden speciale activiteiten voor mensen met een fysieke (of motorische) beperking en mensen met een visuele beperking. We willen ook de omgeving meer betrekken bij het gebied.

5 Ruimte voor natuur en recreatie

De bezoekersdruk in het Dwingelderveld is hoog en neemt toe. Bezoekers zijn van harte welkom, maar tegelijkertijd zien we rust als een belangrijke kernwaarde. Om de groei van de Drentse recreatie op te vangen, zetten we ons – samen met de omgeving – in om het landelijk gebied rond het natuurgebied aantrekkelijk in te richten voor recreanten. Voor een juiste balans tussen rust en recreatie brengen we in het gebied een recreatieve zonering aan. Vier zones wijzen we aan: een zone met veel recreatie en activiteiten, een extensieve zone voor rustzoekende bezoekers, een zone waar geen recreatie is toegestaan tijdens het broedseizoen en een zone enkel en alleen gereserveerd voor de natuur. Lokaal passen we paden aan. Sommige bospaden verdwijnen en bepaalde fietspaden verleggen we vanaf de bosrand, waar verstoring optreedt, het bos in. Een nieuwe werkgroep buigt zich over de padenstructuur en neemt daarbij het knelpunt, namelijk het fietspad over de heide, mee. Om verstoring tegen te gaan, vragen toezicht en handhaving extra aandacht.

6 Dwingelderveld verbinden

Het Dwingelderveld ligt geïsoleerd. Ecologische verbindingen met omliggende natuurterreinen ontbreken, waardoor bijvoorbeeld vlinders, adders en dassen zich niet onbelemmerd kunnen verplaatsen. We willen robuuste verbindingen met andere natuurterreinen, zoals het Holtingerveld, het Drents-Friese Wold en het Reest- en Vechtdal. De natuur meer ruimte geven kan ook wanneer andere partijen in de omgeving – boeren, waterschappen, gemeente, particulieren, recreatie-ondernemers – op hun land de biodiversiteit verhogen. Dat kan met bloemrijke bermen, houtsingels, akkers en tuinen en natuurvriendelijke oevers.

Klokjesgentiaan

4 Ontmoetingsplek

Het Dwingelderveld is populair bij toeristen, recreanten en omwonenden. We willen dat bezoekers van de natuur genieten, zich laten verwonderen en inspireren, en ontdekken wat ze voor de natuur kunnen betekenen. Het bezoekerscentrum Dwingelderveld krijgt een nieuwe inrichting en schaapskooi Achter 't Zaad in Lhee wordt vernieuwd. Zonder de grote schare vrijwilligers zijn taken als het



Voor het opstellen gingen we in gesprek met onze achterban, samenwerkingspartners en betrokken partijen.

'Dé uitdaging is het verminderen van de milieudruk uit de omgeving. Natuurmonumenten zorgt met hart en ziel voor een goed natuurbeheer. Maar door de toegenomen stikstofdepositie is het lastig om natuurwaarden op orde te houden. Zonder het dichtdraaien van de stikstofkraan blijft het dweilen met de kraan open.' Hans Dekker, ecooloog van provincie Drenthe

'Gingen we vroeger met de kudde over een geplagd deel, dan waren we klaar. Tegenwoordig, met de gestegen stikstofdepositie, moeten we drie weken later weer. Het uitdrogen van de bodem maakt de onderliggende keileemlaag poreus, waardoor water sneller wegzakt.' Johan Coelingh, schaapsherder Dwingelderveld

'We ontlasten de boswachters. Terwijl zij vaak op kantoor zitten, zijn wij de ogen en oren in het veld en ambassadeurs van Natuurmonumenten voor het publiek.' Gert van Es, vrijwilliger Natuurmonumenten

'Als het natuurinclusief kan, dan graag. Maar we moeten er wel een boterham mee kunnen verdienen. De toekomst van begrazingsboeren is ongewis.' Bertus Prins, veehouder runderbegrazing Dwingelderveld



Adder

Wolven in het Dwingelderveld

Het Dwingelderveld maakt op het moment van schrijven van deze visie officieel nog geen onderdeel uit van een wolventerritorium. Op dit moment zijn er twee wolvenroedels in Drenthe: in het Drents-Friese Wold en in Midden-Drenthe. Wel worden er steeds vaker wolven gezien in het Dwingelderveld. Voor Natuurmonumenten is deze ontwikkeling net als voor de omgeving spannend om te volgen. Eventuele permanente aanwezigheid van wolven in het gebied heeft invloed op het beheer en op de communicatie richting bezoekers. Wij blijven de ontwikkelingen van wolven in het Dwingelderveld nauwlettend volgen. Ook houden we ontwikkelingen van andere toppredatoren, zoals de goudjakhals, in de gaten.



Help mee

Natuurmonumenten maakt zich samen met alle donateurs, leden en vrijwilligers sterk voor de natuur in Nederland. Ons doel is een natuurlijker Nederland voor iedereen. Daarbij kunnen we jouw hulp goed gebruiken. Als lid maak je blijvend deel uit van onze beweging. Meld je aan via www.natuurmonumenten.nl/help-mee.

Colofon

Natuurmonumenten
Beheereenheid Zuid-Drenthe
Oude Benderseweg 14, Ruinen
0522 476200

Tekst: Addo van der Eijk
Opmaak: Greetje Bijlevelde
Foto's: Beeldbank Natuurmonumenten
Augustus 2024

