



## Natuurvisie De Wieden 2016-2034



Natuurmonumenten

## Gebiedsgegevens natuurgebied De Wieden

Naam	De Wieden
Eigenaar	Vereniging Natuurmonumenten
Oppervlakte	6.200 ha
Provincie	Overijssel
Gemeente	Steenwijkerland
Eerste aankoop	1934

## Colofon

september 2016

Natuurmonumenten  
Regio Overijssel/Flevoland  
Emmastraat 7  
8011 AE Zwolle

Tekst: ir. Bea Claessens  
Kaarten: ir. D.J. Bokeloh  
Opmaak & cartografie: Buro NIV,  
Oscar Langevoord  
Fotoverantwoording: ir. Bea Claessens en Ronald  
Messemaker

Dit rapport kan als volgt worden aangehaald:  
Natuurvisie De Wieden 2016-2034,  
Natuurmonumenten, 2016

© Het is niet toegestaan de gegevens uit dit rapport over te nemen zonder instemming van Natuurmonumenten

# Natuurvisie De Wieden 2016-2034

Deze natuurvisie is vastgesteld door de Regiodirecteur  
Natuurmonumenten Overijssel-Flevoland, dhr. J.A.W. Bisschops  
d.d. september 2016.

A handwritten signature in black ink, consisting of a large, stylized 'J' followed by 'AW' and a long horizontal stroke extending to the left.

dhr. J.A.W. Bisschops



# Voorwoord

In De Wieden gaan mens en natuur al eeuwen samen. De Wieden is geen natuurgebied pur sang, het is een oud cultuurlandschap waarbij een gevarieerde en rijke natuur hoort.

We zijn trots op ons mooie gebied en trots op die rijke flora en fauna. Alle seizoenen is het anders en even mooi! De wintermaanden als de rietsnijders aan het werk zijn, het vroege voorjaar met de weidevogels en de dotterbloemen, de voorzomer met de bloeiende hooilanden, de zomer lekker op het water, het gouden riet in de herfst en het witte wonderland bij vorst! We nodigen liefhebbers uit om volop bij ons te komen genieten en voorzien daarin met een passend aanbod van fiets-, wandel- en kanoroutes en georganiseerde excursies.

De gestage verlanding van open water via drijftillen naar rietland, trilveen en bos is een belangrijke motor voor de natuur. We willen dat alle fasen van de verlanding aanwezig zijn in een duurzame verhouding, en ruimtelijk verspreid in een kleinschalig mozaïek. Daarvoor moeten we jaarrond intensief beheren: het maaien van de rietlanden, hooilanden, overjarig riet en trilvenen, het open houden van sloten en het verwijderen van bosopslag. Daarnaast zorgen we voor verjonging van die verlanding. Dat doen we door bos te verwijderen en op die plek nieuwe trekpaten te maken of drijftillen vrij van bomen en bos te maken. Op die manier blijft de cirkel van water naar land en van land naar water rond. In het landschap is op veel plaatsen de ontginningsgeschiedenis zichtbaar. Daar zijn we zuinig op, en we zullen dat hier en daar in het landschap laten zien. Het landschap is adembenemend, met zijn weidse vergezichten, overgangen van hoog naar laag, open en besloten. We houden daar rekening mee bij het beheer en bij nieuwe inrichtingsprojecten.

Als goede buur zoeken we de samenwerking met onze omgeving. We gaan het contact aan met open mind, zijn bereid om te luisteren, zoeken de verbinding. We staan open voor bewonersinitiatieven om met ons mee te beheren, zoals de Stichting Naobers van Zudert en Stichting Jonen Natuurlijk.

We gaan gewoon door met het beleid dat met de vorige Natuurvisie – de Groene Groeibriljant – in gang is gezet. Maar we gaan wel een inhaalslag maken met het graven van nieuwe trekpaten. En we zijn ons meer bewust van de waarden van landschap en cultuurhistorie. Bovendien willen we onze omgeving nadrukkelijker betrekken bij ons beheer en ons beleid.

Ons gebied is fantastisch, we dragen onze trots en fascinatie vanuit ons hart uit!

**Bea Claesens**  
Beheerder De Wieden





# Samenspraak

Deze natuurvisie maakten we niet in ons eentje. Het is een product van samenwerking. We hebben hiervoor een klankbordgroep in het leven geroepen die in 2015 vier keer bijeen is geroepen. Met elkaar stelden we een verlanglijst voor de toekomst op en in vervolgbijeenkomsten hebben we die wensen verder uitgewerkt. Daarnaast hielden we werksessies met onze vrijwilligers en met medewerkers van Beheerkantoor en Bezoekerscentrum. Onze leden in St. Jans klooster, Belt-Schutsloot, Wanneperveen, Giethoorn en Vollenhove hebben we

uitgenodigd voor speciale natuurvisie-vaartochten. Op vijf zomeravonden hebben we met 160 betrokken leden van gedachten gewisseld over de gewenste ontwikkeling van natuur en recreatie en over de beleefbaarheid van cultuurhistorie. Aan de orde kwam ook hoe we onze leden meer kunnen betrekken bij het reilen en zeilen van het gebied. We kregen veel ideeën en tips en die hebben we waar mogelijk in de visie verwerkt. De meer praktische suggesties gebruiken we straks bij de uitwerking van de visie in concrete maatregelen.



Februari 2015: in de klankbordgroep stellen we een verlanglijst voor de toekomst op

# Inhoudsopgave

<b>Voorwoord</b>	<b>5</b>
<b>Samenspraak</b>	<b>7</b>
<b>Hoofdstuk 1. Grootste laagveenmoeras van Europa</b>	<b>11</b>
1.1 Ligging	11
1.2 Cultuurhistorie	13
Ontginningsgeschiedenis goed zichtbaar	13
1.3 Landschap	16
Weidse landschappen, onbegrensde horizons en bijzondere dorpen	16
1.4 Natuur	20
Knooppunt van natuurgebieden	20
Natuur wil bos worden	21
Sprookjesbos	22
Enorme variatie	23
Weerribben en Wieden verbonden	24
Over otters, reeën, boommarters en ganzen	25
1.5 Gebouwen	26
Veenschuur en veenhuisjes	26
1.6 Recreatie	27
Om van te genieten	27
1.7 Samenwerken	27
Met het gezicht naar de omgeving	27
<b>Hoofdstuk 2. Ontwikkelingen en beleid</b>	<b>31</b>
2.1 Natuur	32
Natuurdoelen	32
Natura 2000 Gebiedsanalyse voor de Programmatische	
Aanpak Stikstof voor De Wieden	32
Provinciale Natuurbeheerplan	33
Landinrichting Noordwest-Overijssel	33
Gemeentelijk beleid	34
Nationaal Park Weerribben-Wieden	34
2.2 Water	35
Kaderrichtlijn water	35
Waardevolle wateren	36
Ontwerp waterbeheerplan 2016-2021	36
Visstandbeheerplan	36
2.3 Intern beleid Natuurmonumenten	36



<b>Hoofdstuk 3. Visie op de toekomst</b>	<b>45</b>
3.1 Beweging	46
3.2 In evenwicht	46
3.3 Mens en natuur gaan hier samen	48
3.4 Alle verlandingsstadia	48
<b>Hoofdstuk 4. Het beheer in de toekomst</b>	<b>53</b>
4.1 Natuur	53
Nog robuuster	53
Natuurwaarden versterken	55
Waterkwaliteit moet beter	56
Anticiperen op klimaatverandering	57
Landschap en cultuurhistorie	57
4.2 Beleving	57
Breder aanbod aan voorzieningen	57
Samenwerken	58
Informeren	59
Vrijwilligers	59
Beheer en uitvoering	59
Toezicht en handhaving	59
4.3 Beheer van de verschillende terreintypen en soorten	60
Weidevogelgebieden	60
Kruiden- en faunarijke graslanden	61
Natte schraallanden	61
Rietland, veenmosrietland, trilveen en overjarig riet	61
Bloemrijke hooilanden	62
Bossen	64
Eendenkooien	64
Kranswierwater en zoete plas	64
Vlinders	64
Faunabeheer	66
Vollenhovermeer	66
<b>Bijlagen</b>	<b>67</b>
Lijst Rode Lijst-soorten	68
Soorten- en habitatlijst Natura 2000	70





## Hoofdstuk 1

# Grootste laagveenmoeras van Europa

Samen met de Weerribben vormt De Wieden Nationaal Park Weerribben-Wieden. Dit is met zijn bijna 6.200 ha het grootste aaneengesloten laagveenmoeras van Europa. De Wieden is een van de belangrijkste terreinen van Natuurmonumenten. Het gebied kent een interessante ontginningsgeschiedenis, de sporen hiervan zijn nog goed zichtbaar. De rijkdom aan flora en fauna is ongekend, reden waarom het gebied het Europees Diploma voor Excellent Natuurbeheer heeft. Dit hoofdstuk gaat in op het ontstaan, het landschap van nu, de rijkdom van de natuur en de belevingsmogelijkheden. Ook het Vollenhovermeer hoort hierbij.

### 1.1 Ligging

De Wieden ligt in de gemeenten Steenwijkerland en Zwartewaterland in de Kop van Overijssel. Het gebied wordt omgeven door dorpen en steden als Giethoorn, Blokzijl, Vollenhove, Sint-Jans klooster, Belt-Schutsloot, Wanneperveen, Steenwijk en Meppel. [Zie kaart 1, pagina 12.](#) Het ligt op de grens

van de voormalige Zuiderzee. In het noorden grenst het aan de Weerribben en aan het Drents plateau, in het zuiden grenst het aan de Oldematen en IJssel-delta en in het oosten grenst het aan het Vechtdal. Samen met de Weerribben vormt het Nationaal Park Weerribben-Wieden, het grootste laagveenmoeras in Noordwest-Europa. In ruim 80 jaar heeft Natuurmonumenten ca. 6250 ha natuurgebied in

# KAART 1 Plaatsnamen in De Wieden



eigendom verworven. Daarmee behoort dit gebied tot de grootste aaneengesloten natuurgebieden van onze vereniging. Aan de westkant ligt het Vollenhove-meer. Hier beheert Natuurmonumenten 130 ha. Daarvan is ruim 100 ha op erfpachtbasis.

Binnen De Wieden liggen diverse terreinen van andere particulieren, van de gemeente en van het waterschap.

Het laagveenmoeras is ontstaan na de laatste ijstijd. In de ijstijd schoof een grote gletsjer over ons land die de bodem opstuwde tot de stuwwal van Havelte en het Hoge land van Vollenhove. Tussen die twee stuwwallen lag een laagte. Het gebied werd natter door aanvoer van water vanuit de stuwwallen (basenrijk kwelwater) en door stagnerend

regenwater (voedselarm) vanwege de stijgende zeespiegel. Daarnaast voeren beken vanuit het Drents-plateau zoals de Kuinder, de Steenwijker Aa en de Sethe (nu Meppelerdiep) voedselrijk water aan. Hierdoor vormde zich een centraal gelegen hoogveen omgeven door beekbegeleidend laagveen (zie figuur historische bodemkaart). Nog steeds is de verdeling van de verschillende watertypen cruciaal voor de natuurwaarden in het gebied.

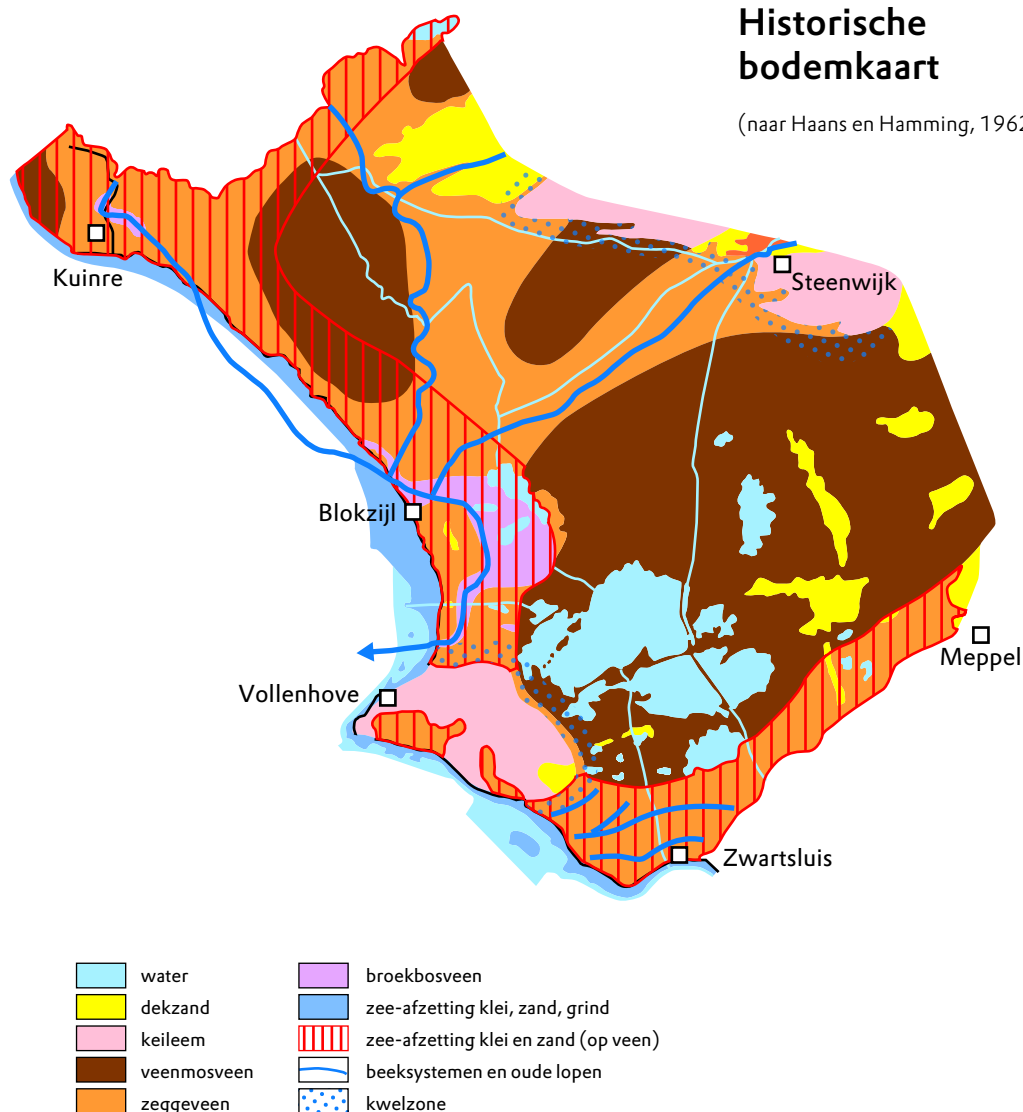
## 1.2. Cultuurhistorie

### Ontginningsgeschiedenis goed zichtbaar

Tussen de jaren 1000 en 1200 kwamen de eerste boeren naar het gebied. Vanaf Vollenhove, het Giethoornse meer en de rivier de Sethe (op de plaats waar nu het Meppelerdiep ligt) begonnen de eerste

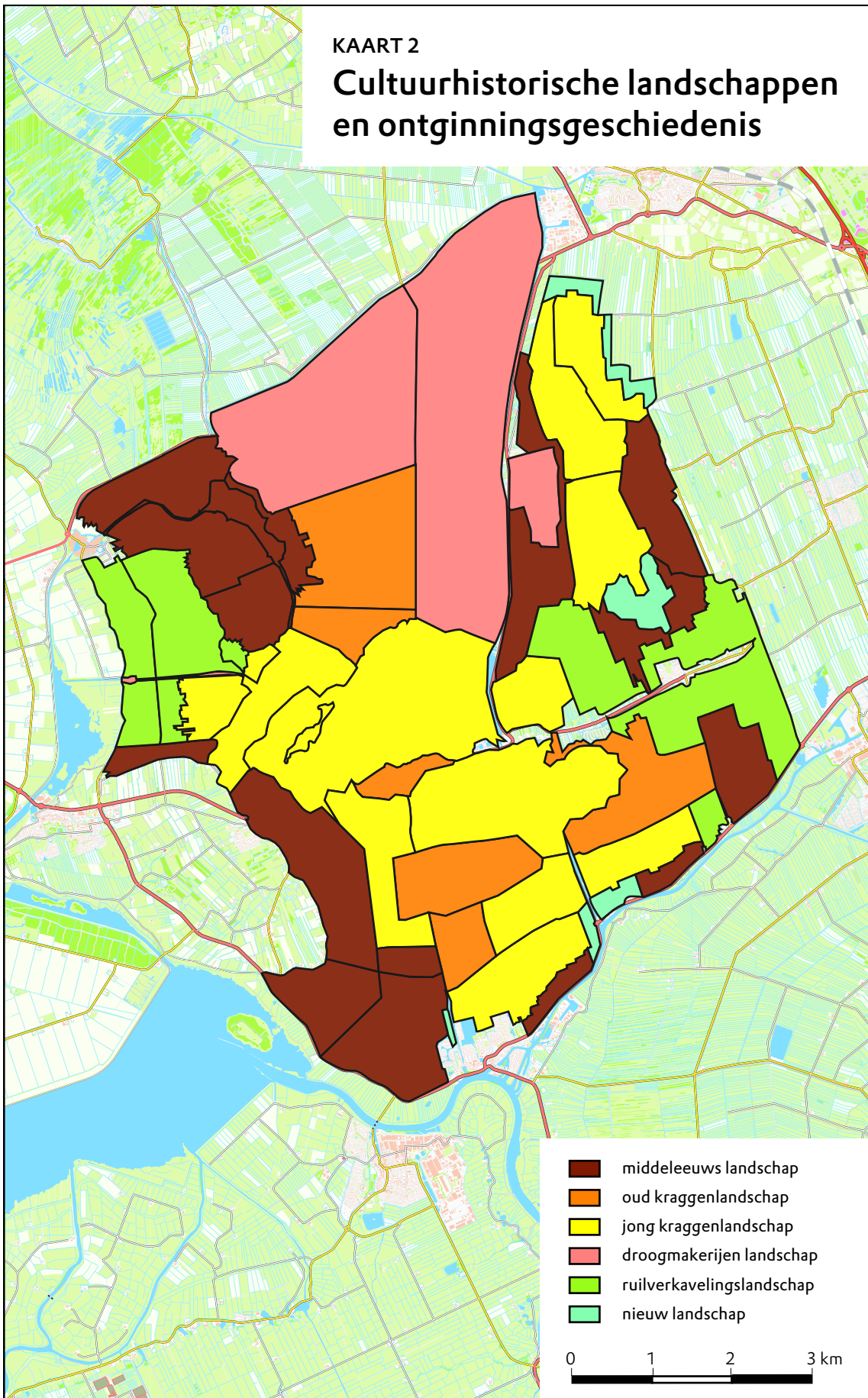
## Historische bodemkaart

(naar Haans en Hamming, 1962)



KAART 2

## Cultuurhistorische landschappen en ontginningsgeschiedenis





Middeleeuwse blokverkeveling bij Muggebeet

ontginningen. Om het gebied geschikt te maken voor landbouw werden sloten gegraven. Het veen waterde daarin af, zoals een spons leegloopt als je er gleuven in trekt. Het land werd voor ontginning uitgegeven onder auspiciën van de Bisschop van Utrecht. Na verloop van jaren werd het bouwland te nat door het inklinken van het veen. Dat was het moment om, in de zelfde ontginningsrichting, het veen een stuk verderop in ontginning te brengen. Op die manier zijn de dorpen Giethoorn en Wanneperveen in de loop der tijd een aantal keren naar het oosten en het noorden opgeschoven. Kaart 2 geeft een overzicht van de ontginningsgeschiedenis. [Zie kaart 2, pagina 14](#). Deze eerste middeleeuwse ontginningen zijn nog goed te zien bij Muggebeet, de Barsbeker Binnenpolder en het Kiersche Wijde.

Rond de jaren 1200 kwam er vanuit de steden in west-Nederland vraag naar turf en ontstond een turfwinninglandschap. Eerst werd hiervoor het hoogveen ontwaterd en afgegraven en toen dat op was, startte de natte turfwinning. Het natte veen werd er met een baggerbeugel uitgetrokken en op legakkers te drogen gelegd. Zo ontstond het patroon van trekgraten (ook wel petgraten genoemd) en legakkers. De turf werd in blokken gesneden en per boot afgevoerd naar de Zuiderzee via Blokzijl en Zwartsluis langs daarvoor aangelegde kanalen als de Aremberger Gracht, Noorder- en Zuiderdiep. Door de grote vraag naar turf werd meer turf gestoken dan verantwoord was: de trekgraten werden te breed, de legakkers te smal. Daardoor braken de legakkers door bij een grote stormvloed in 1776. In die periode zijn de grote Wijden (De Wieden) ontstaan waaraan ons gebied zijn naam te danken heeft: de Beulakerwijde, Belterwijde,

Schutsloterwijde, Bovenwijde en Zuideindigerwijde. Het dorp Beulake liep onder water; de bevolking kon op tijd weggelopen. Het eiland Het Kerkhof herinnert aan die periode.

Rond 1900 kwam een einde aan de turfwinning. Na de turfwinning gingen de meeste bewoners over op veehouderij, rietteelt en visserij. Daardoor ontstond er een karakteristiek, kleinschalig landschap met intensief landgebruik in het hart van het dorp en extensiever gebruik verder van het dorp. Vanaf 1900 deed het rietsnijden voor de riethandel zijn intrede als nieuwe bedrijfstak. Het kwam pas na 1960 in ontwikkeling en is dus een relatief jonge bedrijfstak. De rietlanden leveren eerste klas kwaliteit riet. Een andere bron van inkomsten werd in de 18<sup>e</sup> en 19<sup>e</sup> eeuw gevonden in het vangen van eenden. In het gebied liggen nu nog vijf eendekooien, waarvan vier in eigendom van Natuurmonumenten. De kooien van Natuurmonumenten zijn in goede staat van onderhoud. Twee kooien worden gebruikt als vang- of ringkooi: de Klaverskooi en de Kiersche Wijdekooi.

In de crisisjaren van de 20<sup>e</sup> eeuw ontstonden er grote plannen om het gehele gebied droog te leggen in het kader van werkverschaffing. Onder andere is in die tijd polder Giethoorn ontgonnen. Dankzij interventie van bioloog Brouwers bleef een groot deel van De Wieden alsnog gespaard.

Het Vollenhovermeer is een restant van de voormalige Zuiderzee. Het meer is in twee fases ontstaan. In 1932 werd de Afsluitdijk aangelegd. Het meer maakte vanaf dat moment deel uit van het IJsselmeer. Deze periode heeft niet lang geduurd, want in 1942 werd de Noordoostpolder aangelegd.



De gedroogde turf wordt in blokken gesneden



De rietlanden leveren eerste kwaliteit riet

Op dat moment kreeg het Vollenhovermeer zijn huidige vorm. Het meer dat zo'n 104 ha groot is, is door deze ingrepen in enkele decennia tijd veranderd van een zoute zee in een zoet meer. De strandvlakte van weleer vormt nu de oostoever van het meer.

Vanaf de jaren 50 werden ruilverkavelingen uitgevoerd. In 1953 kreeg Belt-Schutsloot in dat kader een ontsluitingsweg. Tot die tijd was het dorp alleen via een fietspad of over water bereikbaar. Dwarsgracht werd in 1957 ontsloten met een verharde weg.

De laatste jaren is sprake van een omgekeerde beweging. Een deel van de weleer ontgonnen polders is of wordt weer teruggegeven aan de natuur: nieuw moeras in Giethoorn noord (hoogwaterzone), de Beulakerpolder, een deel van polder Giethoorn en omgeving Zomerdijk.

### 1.3. Landschap

#### **Weidse landschappen, onbegrensde horizinten en bijzondere dorpen**

Het Wiedenlandschap is van buitengewone schoonheid. Het is op veel plaatsen nog authentiek, met veel historische informatie over de ontginningsgeschiedenis en oud grondgebruik. Het heeft hoge kwaliteit vanuit belevingsoogpunt. Het is een levend landschap, waar continu mensen aan het werk zijn. Zo wordt van december tot eind maart het dekriet gesneden.

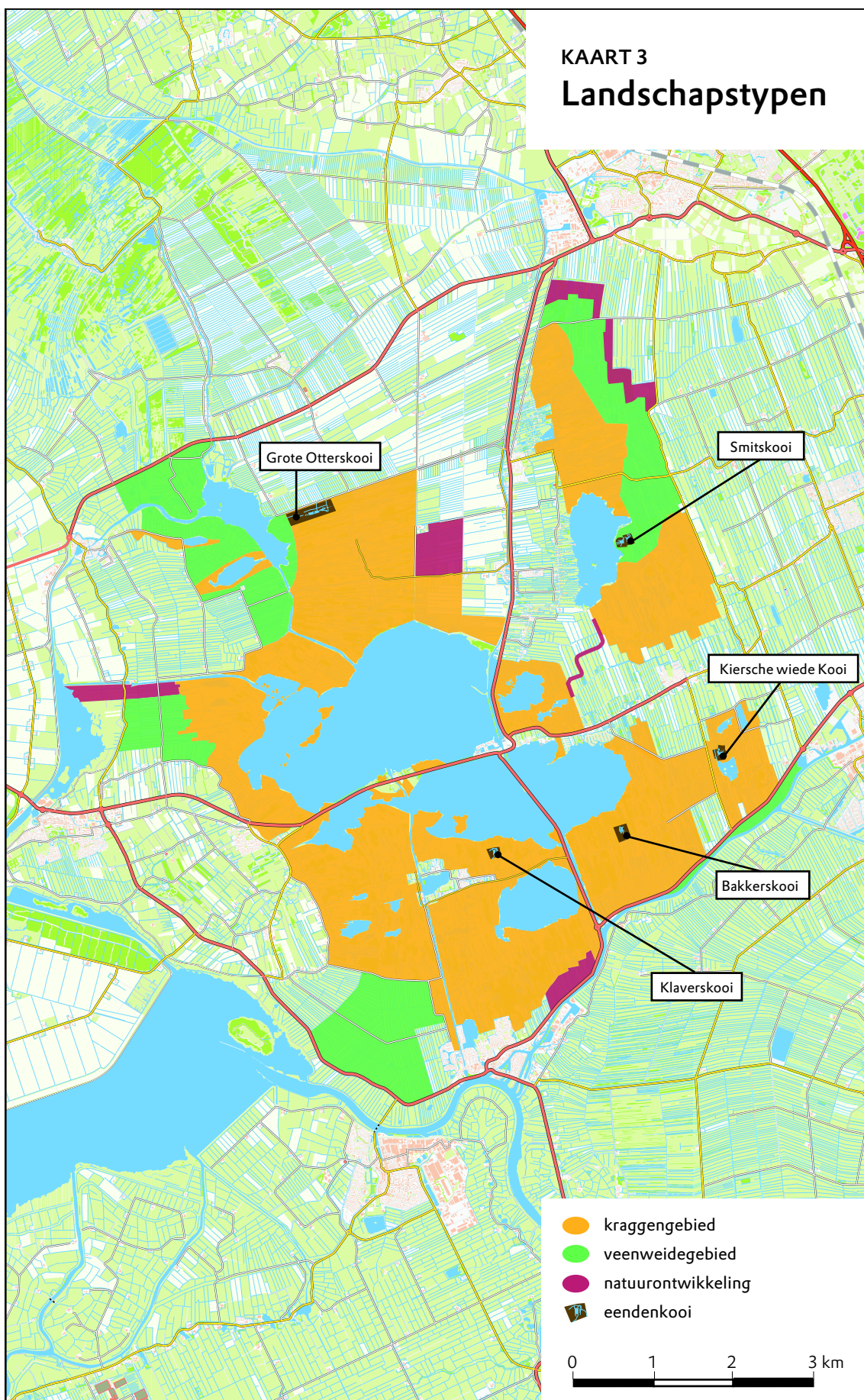
Het landschap is dynamisch en verandert van seizoen tot seizoen sterk. Het is ook heel gevarieerd: met grote open gebieden naast meer besloten landschappen. En met bijzondere overgangen van hoog naar laag en droog naar nat, zoals bijvoorbeeld van het Hoge land van Vollenhove naar Beulakerwijde en Leeuwterveld.

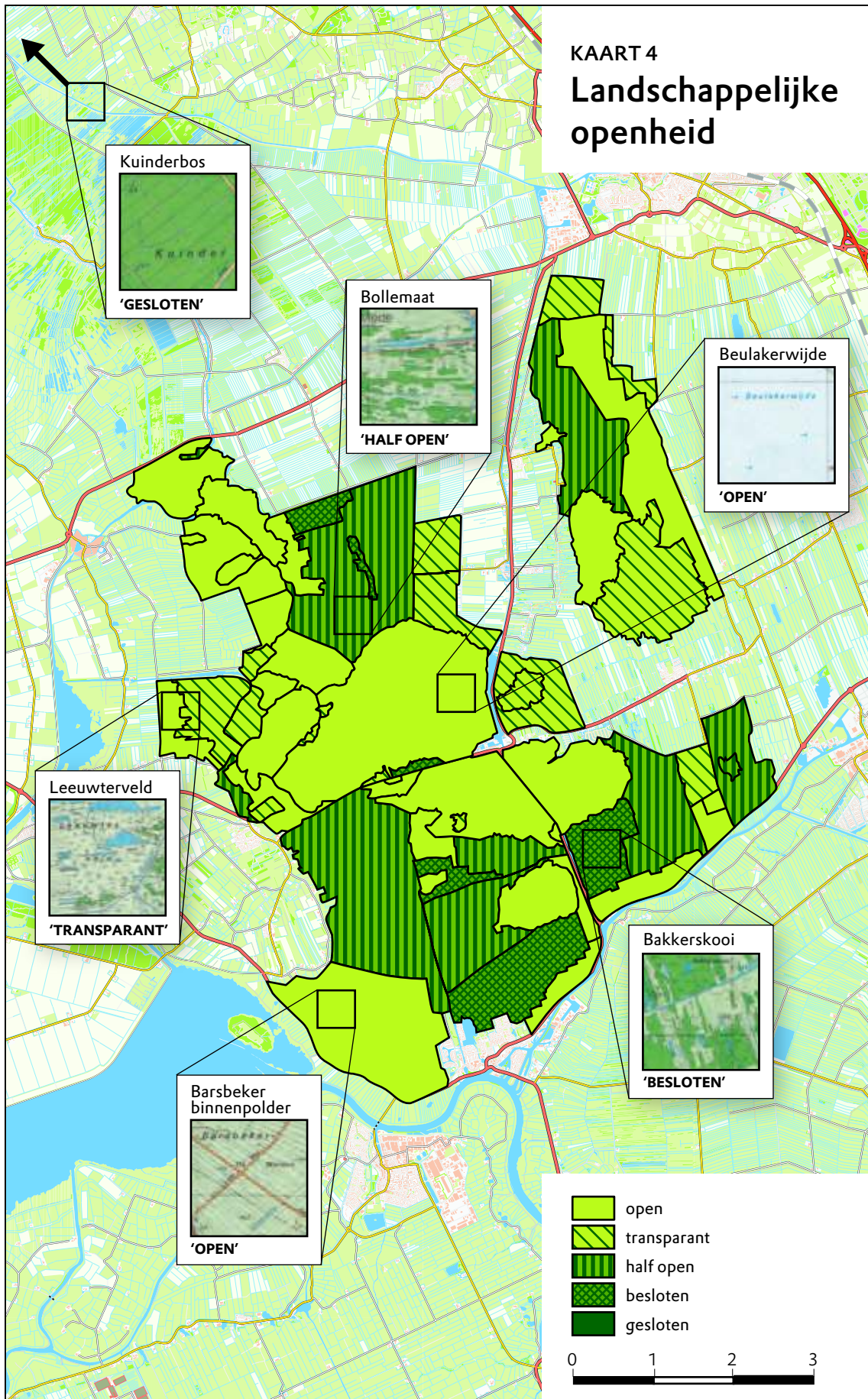
Kaart 3 geeft een overzicht van de landschappelijke opbouw: in het hart het grote open water, daaromheen het kraggenlandschap en daaromheen de veenweiden. [Zie kaart 3, pagina 17.](#)



KAART 3

# Landschapstypen







Het kraggenlandschap in de omgeving van Dwarsgracht, half-open landschap

We onderscheiden de volgende landschapstypen: het open weidelandschap, de besloten moerasbossen, het transparante tot half open kraggenlandschap – trekgraten en legakkers –, de wijde openheid van meren en plassen, het dorpslandschap en het natuurontwikkelingslandschap. [Zie kaart 4, pagina 18.](#)

Het weidelandschap is in gebruik als grasland. Het landschap is open, met een opstrekend kavelpatroon en scherpe overgangen tussen grasland en sloot. Het betreft o.a. de Barsbeker Binnenpolder, Leeuwterveld, Heven en Muggenbeet, Vollenhove-Blokszijl, omgeving Giethoorn en omgeving Meppelerdiep.

Het kraggenlandschap is opgebouwd uit trekgraten, legakkers en verlande trekgraten. Op basis van ouderdom, vorm en gebruik is dit landschap onderscheiden naar jong en oud kraggenlandschap. [Zie kaart 2, pagina 14.](#) Het oud kraggenlandschap ligt bij Dwarsgracht en Belt-schutsloot. Na de turfwinning is hier geleidelijk aan veehouderij ontwikkeld, waarbij de kragge werd opgehoogd voor gebruik als hooiland en weide, het zogenaamde hevenslepen. Oorspronkelijk was dit een heel afwisselend landschap van hooilanden, rietlanden, water, kleine

moerasbosjes, weilanden, moestuinen en hakhout. Deze variatie is voor een groot deel verdwenen, o.a. omdat hooilanden zijn omgevormd naar rietlanden. Het jong kraggenlandschap heeft een nog goed herkenbare structuur van trekgraten en legakkers. Er zijn veel jonge verlandingsvegetaties van rietlanden, hooilanden en jong bos. Het ligt o.a. bij Giethoorn, de Achterweiden en Landen achter 't Singel.

Met uitzondering van het Giethoornse meer en Duinigermeer zijn alle meren ontstaan uit trekgraten als gevolg van golferosie. Ook nu nog is er sprake van erosie langs de oevers. Op gevoelige plaatsen is de oever daarom verstevigd met palen of stenen. Rondom de wat kleinere meren zijn fraaie zomen van waterplanten. De oevers zijn grotendeels ongeschonden. In de Beulakerwijde herinnert een kunstwerk – klokkentoren van aluminium – aan het verdrinken dorp Beulake. Het gegeven dat op de bodem van het meer de overblijfselen liggen van een eertijds bloeiend dorp spreekt tot de verbeelding. Beulake is het enige verdrinken dorp dat Nederland uit de periode rond 1750 kent. Het opgedoken materiaal vertelt over het leven van gewone mensen. Ook dat is bijzonder in de Nederlandse geschiedenis.



Het kunstwerk markeert het verdrinken dorp Beulake, hier stond vroeger de kerktoeren

Rondom en in het gebied liggen karakteristieke dorpen als Giethoorn, Wanneperveen, Belt-Schutsloot, Sint-Jansklooster en Dwarsgracht en steden als Blokzijl en Steenwijk. Ook zijn er diverse kleine buurtschappen als Jonen en Muggenbeet. Een aantal dorpen is ontstaan tijdens de turfperiode. Deze dorpen waren tot halverwege vorige eeuw alleen per boot bereikbaar. Ze hebben met hun

vaarwegen, brugjes en kenmerkende boerderijen grote aantrekkingskracht. De bebouwing is geheel op de richting van de grachten georiënteerd. De oude dorpskernen van Giethoorn, Dwarsgracht en Belt-Schutsloot zijn beschermd, ze vallen onder de Monumentenwet.

De dorpen zijn de laatste decennia sterk van karakter veranderd, een groot deel van de woningen is in gebruik als tweede woning en het traditionele landgebruik is verdwenen.

Het natuurontwikkelingslandschap dateert vanaf de jaren 90. Het betreft gebieden als de hoogwaterzone bij de Auken, de Beulakerpolder, Hemelrijk en Groene Kruispunt waar de afgelopen decennia landbouwgrond weer is omgevormd naar vogelrijke moerasnatuur.

#### 1.4. Natuur

##### Knooppunt van natuurgebieden

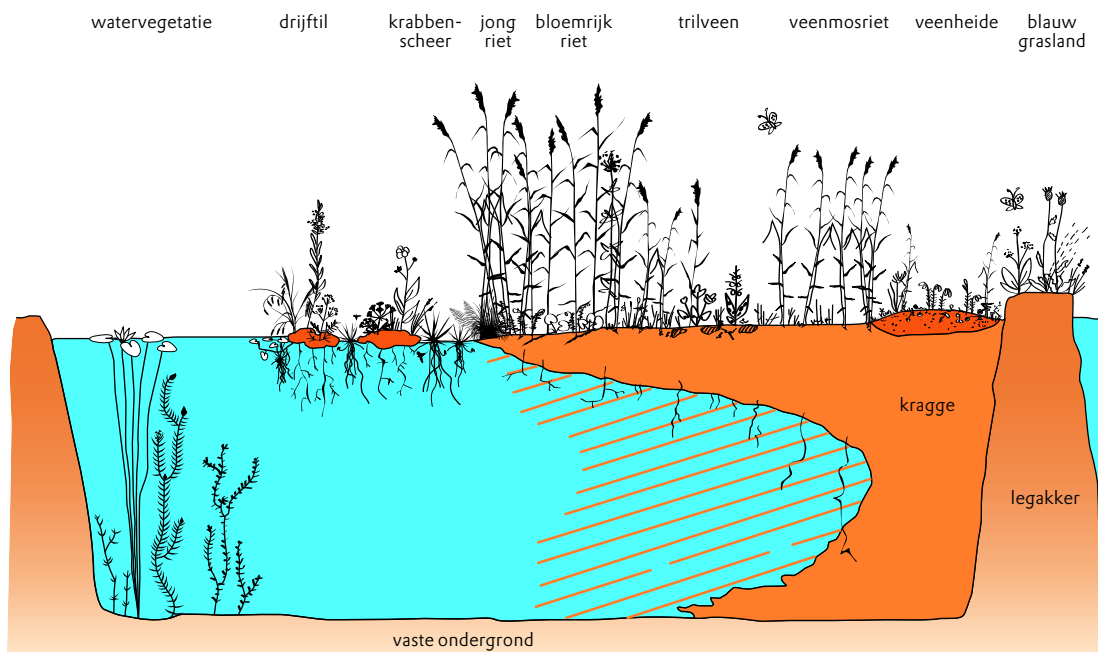
De Wieden maakt deel uit van een groot aaneengesloten laagveenmoeras. Tevens ligt het op korte afstand van andere natuurgebieden. Daarmee zijn er potentiële natuurverbindingen in alle richtingen.



Een van de vaardorpen: Giethoorn

## Verlanding in rustig open water

(door Dominique Bokeloh, 1999)



Een dwarsdoorsnede van drijvend land

De drie beekdalen die van oost naar west lopen zijn hiervoor goede aangrijpingspunten: het dal van de voormalige Sethe / huidige Meppelderdiep, het dal van de Steenwijker Aa en het dal van de Linde. Ook de potentiële kwelzones aan de voet van de stuw-wallen kunnen hierin van betekenis zijn evenals de verbindingen naar Zwarte Meer en Vollenhovermeer.

### Natuur wil bos worden

In het laagveenmoeras van De Wieden treedt van nature verlanding op: open water groeit dicht en

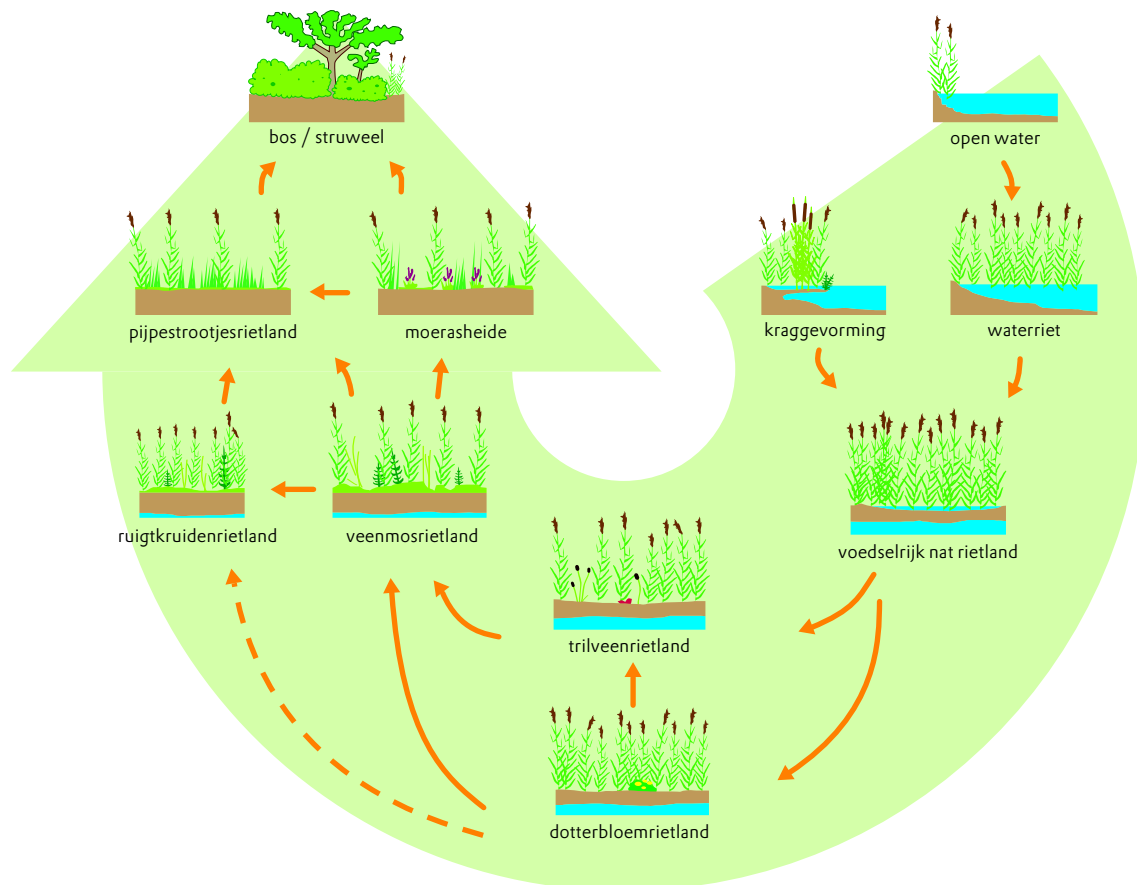


De ontwikkeling naar bos begint met een enkele zaailing van els

wordt land. Het duurt 80 tot 150 jaar voordat het open water van een trekpat is veranderd in moerasbos of moerasheide. De verlanding verloopt via drijvende waterplanten naar drijftillen. De drijftillen verlanden verder naar jong rietland en trilveen. De ontwikkeling gaat door via veenmosrietland naar moerasheide en via ruigte en wilgenstruweel naar moerasbos. Door het wegvallen van jaarlijkse overstromingen en kwel is de natuurlijke dynamiek van het gebied verdwenen. Daardoor gaat de ontwikkeling naar bos snel. Er is intensief beheer nodig om het oude cultuurlandschap met al zijn natuurwaarden te behouden. Ons uitgangspunt is dat we alle fases van verlanding in het gebied permanent voor handen willen hebben, in een kleinschalig mozaïek. Dat betekent jaarlijks in de winter de rietlanden maaien, in de zomer 1 à 2 keer per jaar de hooilanden maaien, in het najaar de veenmosrietlanden en trilvenen maaien, in het najaar de sloten schonen en in de winter – 1 keer per 2 à 3 jaar – het overjarig riet maaien. En ondanks dat intensieve beheer verandert het karakter van de natuur: de kraggebodem wordt dikker, de rietlanden worden ouder, verzuren of verruigen, gaan over in moerasheide of

## Water wordt land: de verlandingsreeks

(door H. Piek, 2014)



pijpestrootjesrietland en worden uiteindelijk bos. We kunnen dit vertragen door rietlanden te bevoeien of te schrapen, maar uiteindelijk zal de verlanding doorzetten.

Om alle fasen van verlanding in het gebied te behouden is het nodig om in het kraggegebied 15 ha per jaar aan nieuw open water te maken.

### Sprookjesbos

Een aantal gebieden staat op de kaart als blijvend bos. Het gaat om boskernen van wat grotere omvang en om locaties die kansrijk zijn voor de ontwikkeling naar het zeldzame hoogveenbos. Het meeste bos is van na de Tweede Wereldoorlog en heeft een leeftijd van ca. 50 jaar. In dit bos begint zich een interessante structuur te ontwikkelen met wegzakkende bomen, omgewaaiden wilgen die

opnieuw uitlopen – zogenaamde wentelwilgen – open plekken en verjonging. Het bos rond de Grote Otterskooi is veel ouder. Direct langs de plas staan een paar monumentale eiken en essen van circa 200 jaar oud. De es is helaas aangetast door essentaksterfte. Hier en daar dient zich verjonging van eik en es aan. Er is al veel variatie in structuur met omgevallen bomen, open plekken en nieuwe opslag. Het bos heeft zich ontwikkeld tot een sprookjesachtig geheel, met dikke bomen, veelstammige exemplaren, lianen van kamperfoelie, varens en bijzondere mossen. Er is een spectaculaire broedvogelstand.

De ontwikkeling naar hoogveenbos is vanwege de overal optredende wegzijging slechts op enkele locaties mogelijk. Door verdroging ontstaat elzenbos met ondergroei van braam en appelbes.



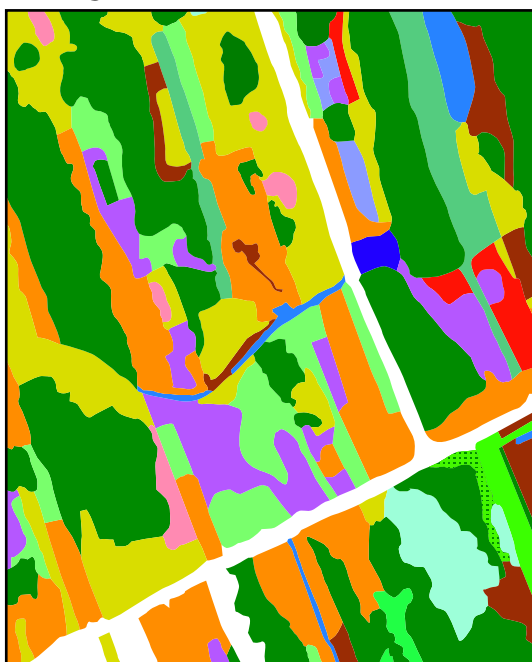
De grote Otterskooi; hier ligt het oudste bos van de Wieden

### Enorme variatie

Er zijn weinig natuurgebieden in Nederland met een zo grote variatie aan bijzondere leefgemeenschappen en aan bijzondere soorten.

Wat betreft leefgemeenschappen gaat het om trilveen, moerasheide, veenmosrietland, hoogveenbos, galigaanmoeras, elzenbroekbos, bloemrijk rietland, blauwgrasland, dotterbloemhooiland, weidevogelgrasland, kranswierwater en meren met krabbenscheer en fonteinkruiden.


## Vegetatiekaart 2007 - Kerkgracht



De meest exclusieve natuur is gebonden aan kraggebodems. Trilvenen met hun kenmerkende soorten als schorpioenmos, plat blaasjeskruid, slank wollegras, draadzegge etc. komen in slechts beperkte oppervlakte voor. Weliswaar heeft ca. 80 ha van het gebied de aanduiding 'trilveen'; qua kenmerkende vegetatie is er slechts een kleine 28 ha. Moerasheide en blauwgraslandvegetatie omvat elk ca. 10 ha. Met kenmerkende soorten als dopheide, parnassia, moeraswespenorchis, welriekende nachtorchis en blauwe knoop. Het gebied is van groot belang voor rodelijst soorten als gevlekte witsnuitlibel, grote vuurvlieder en gestreepte waterroofkever.

Minder zeldzaam, maar bijzonder rijk aan planten, insecten en vlinders zijn de bloemrijke hooilanden. Vanaf mei ontvouwt zich een schitterend kleurenpalet van roze, violet, paars, geel en wit van moeraskartelblad, ratelaar en veenpluis. Hier komen zeldzame vlinders voor als zilveren maan en aardbeivlieder.

Het gebied kent een enorme rijkdom aan vogels met onder andere grote kolonies van zwarte stern, lepelaar, purperreiger en aalscholver. In de rietmoerassen vinden roerdomp en bruine kiekendief hun plek naast kleine vogels als rietzanger, rietgors, snor en blauwborst. De weilanden bij Giethoorn-Wanneperveen worden gerekend tot de beste weidevogelgebieden van Overijssel. Hier broeden soorten als Kievit, grutto, tureluur, watersnip, zomertaling en slobbeend. Ook het Leeuwterveld is een goed weidevogelgebied. Het weidevogelgebied Barsbekerbinnenpolder staat zwaar onder druk; door verdroging is het aantal broedparen drastisch gedaald.

	water zonder vegetatie		blauwgrasland
	waterlelieverbond		kleine zeggenvegetatie
	grote zeggenmoeras		veenmosrietland
	bloemrijk rietland		trilveen
	soortenarm rietland		moerasheide
	intensief grasland		natte ruigte
	overgangsgrasland		wilgenstruweel
	dotterbloemhooiland		elzenbroekbos



De populatie reeën schommelt rond de 500 exemplaren

In de wintermaanden liggen de meren en plassen vol met knobbelzwaan, meerkoet en kuifeend en zijn er bijzondere gasten als nonnetje, grote zaagbek, brilduiker en krooneend.

Duinigermeer, Vollenhovermeer en Zuiderdiep hebben prachtige waterplantenbegroeiingen met onder andere zeldzame kranswiervegetaties.

De ringslang is nieuw in ons gebied en verspreidt zich langzaam naar het zuiden. De heikikkers nemen toe en op het Hoge land van Vollenhove doen de knoflookpadden het goed.

In het gebied komen diverse zeldzame en bedreigde

vissoorten voor, waaronder kwabaal, paling, grote en kleine modderkruiper en kroeskarper. In en om de kleinere wateren en sloten is het rijk aan libellen. Op diverse plaatsen is nieuwe moeras ingericht, zijn nieuwe trekpaten gemaakt en zijn drijftillen hersteld. Met als voorbeelden: 't Eiland (Wanneperveen), Groene Kruispunt, Beulakerpolder, Rodermond, 't Klooster, vooroevers van het eiland in de Beulakerwijde, vooroevers van het Giethoornse meer, Muggenbeet met afwisseling van moeras, hooiland, water en rietland. [Zie kaart 1, pag. 12](#). De moerasontwikkeling in nieuwe natuurgebieden is goed op gang gekomen. De nieuw aangelegde moerasgebieden blijken een goede trekpleister voor roerdomp en lepelaar.

#### **Weerribben en Wieden verbonden**

Augustus 2014 heeft de provincie de faunapassage Weerribben Wieden opgeleverd. Hiermee is een lang gekoesterde wens in vervulling gegaan: Wieden en Weerribben fungeren nu als één aaneengesloten gebied. Aansluitend op deze passage zijn landbouwgronden bij Wetering-West en -Oost en Muggenbeet ingericht als moeras. De verbinding is wel nog heel smal, met een brede landbouwzone als barrière tussen de twee



De authentieke veenschuur brandde in 2014 af, er staat nu een nieuwe veenschuur





De watertoren te Sint Jans klooster

kraggegebieden. Voor een extra kwaliteitsimpuls is het van belang om de verbinding te versterken. Het ultieme doel is dat langs deze passage de grote vuurvlieder terugkeert naar De Wieden.

#### **Over otters, reeën, boommarters en ganzen**

Vanaf 2002 zijn in het gehele gebied Weerribben-Wieden 34 otters opnieuw uitgezet, nadat in 1989 de laatste otter in Nederland werd waargenomen. Alleen al in De Wieden leven momenteel zeker 27 otters, zo blijkt uit DNA-onderzoek aan uitwerpselen. Jaarlijks sterven er zeker 5 otters door het verkeer. Het gaat vaak om jonge mannetjes die een nieuw territorium opzoeken. De afgelopen jaren zijn op diverse locaties tunnels gemaakt in combinatie met afrastering van de weg voor een veilige overstek.

De populatie reeën schommelt rond de 500 exemplaren. Jaarlijks sneuvelen meer dan 50 dieren in het verkeer en door verdrinking. De Zomerdijk tussen Meppel en het Groene Kruispunt is een beruchte locatie. Om aanrijdingen te voorkomen

## Bezoekerscentrum

Er is de afgelopen 10 jaar stevig geïnvesteerd in het aantrekkelijker maken van het Bezoekerscentrum. Het Bezoekerscentrum is grondig gerenoveerd en gemoderniseerd, een van de veenhuisjes is omgebouwd tot theeschenkerij, de Holken is een frisse ruime vergaderlocatie geworden en de watertoren is met een imposante trap omgebouwd tot uitkijkpunt. Daarmee is de ontwikkelruimte van het Bezoekerscentrum voor de ontvangst van bezoekers nu wel begrensd. Dat betekent dat we actief samenwerken met diverse ondernemers door verspreid in het gebied informatiepunten in te richten. Bijvoorbeeld bij het bedrijf Weidevol, bij Bodelaeke en bij diverse horeca ondernemers.



Vrijwilligers maken een uitkijkpunt bij Dwarsgracht

wordt direct langs de Zomerdijk beperkt afschot gepleegd op eenjarige mannetjesdieren. Dit is onderdeel van het provinciale Reewildbeheerplan en wordt uitgevoerd door de Wildbeheereenheid. Verder wordt niet ingegrepen in de stand.

Het aantal boommarters neemt toe en er is een behoorlijke populatie vossen. Het aantal overzomerende ganzen is de laatste jaren explosief toegenomen. Het betreft grauwe gans, brandgans en Canadese gans. De ganzen geven overlast voor omliggende agrariërs. De provincie geeft ontheffing voor afschot in verband met schadebestrijding. Natuurmonumenten doet daar op haar eigendommen niet aan mee omdat deze gebieden zijn aangewezen als rustgebied voor overwinterende ganzen.

## 1.5. Gebouwen

### **Veenschuur en veenhuisjes**

Het aantal bouwwerken is beperkt. Heel karakteristiek is het oude straatje met veenhuisjes bij het Bezoekerscentrum in Sint-Jansklooster. Het straatje ademt een idyllische sfeer, onder meer door de met zorg onderhouden kleurige tuintjes. Een aantal panden wordt gebruikt door het Bezoekerscentrum, maar er is ook particuliere bewoning. Dit versterkt

de authentieke sfeer. De tjaskermolen langs het vlonderpad is in goede staat.

Jammer genoeg is de authentieke veenschuur in 2014 afgebrand. Op diezelfde plek is geheel in oude stijl een nieuwe veenschuur opgericht. De opening was in 2015.

De watertoren van Sint-Jansklooster is in 2014 grondig gerenoveerd en doet nu dienst als uitkijktoren. De toren is een rijksmonument, uit de Amsterdamse School. Alleen al de speciaal ontworpen nieuwe trap is een indrukwekkende beleving, met als beloning een fenomenaal uitzicht over het Wiedenlandschap. In 2014 ontving het de prijs voor de mooiste toren van het jaar en in het jaarboek van de Nederlandse Architectuur 2014/2015 was het een van de eenendertig beschreven bouwwerken. In Wanneperveen staat een voormalige dienstwoning op een bijzonder rustieke exclusieve plek midden in de natuur. Deze woning is niet meer als dienstwoning in gebruik en leent zich goed voor omvorming naar recreatiewoning. Hiervoor worden plannen uitgewerkt.

In de eendenkooien komen authentieke kooihuisjes voor.

## 1.6. Recreatie

### Om van te genieten

Nationaal Park Weerribben- Wieden trekt jaarlijks zo'n 2 miljoen bezoekers. Ruim 85.000 daarvan doen ons Bezoekerscentrum te Sint Jansklooster aan en doen mee met door Natuurmonumenten georganiseerde activiteiten.

Samen met ruim 50 vrijwilligers organiseren we regelmatig begeleide vaartochten en wandelingen naar diverse bijzondere locaties in het gebied. De volle-maan-vaartochten zijn bijzonder in trek, net als de beklimming van de imposante watertoren. Het Bezoekerscentrum is een vertrek- en aankomst-punt van de watertaxi, de Ecowaterliner, van en naar Blokzijl en Giethoorn.

We betrekken scholen intensief bij ons gebied. Via het Nationaal Park bieden we lesprogramma's aan en organiseren we schoolprojecten.

Het gebied is in de eerste plaats vaarland. Vrijwel overal kun je per boot komen. Daarbij zijn er goed gemarkeerde kanoroutes met op drie plaatsen een unieke overnachtingsmogelijkheid midden in de stilte van de natuur. De grote wateren en vaarten liggen op de doorgaande vaarroute naar Friesland. Aan de Belterwijde ligt een strandje dat Natuurmonumenten in 2013 heeft overgenomen van de provincie. Dit is de enige locatie in het gebied waar je vanaf de weg direct het water in kunt om te zwemmen. Het strandje is op mooie dagen zeer in trek bij zwemmers; bij sterke wind is het een geliefde plek voor surfers. Ook ligt hier een waterskibaan, de enige plek in het gebied waar je met een speedboot mag varen.

Ook voor fietsers is het gebied uitnodigend. De fietspaden zijn aangesloten op het fietsknooppuntennetwerk. In het Bezoekerscentrum zijn routes verkrijgbaar langs de rijke weidevogelgebieden en langs de bloeiende hooilanden. Het recent geopende fietspad Roekebosch wordt gerekend tot de mooiste fietsroutes van Nederland; het gaat pal langs moeras en trekgraten.

Voor de wandelaars zijn er een paar mooie routes dwars door de rietlanden en de weilanden. Het

laarzenpad bij het Bezoekerscentrum, en het Kiersche Wijde pad en Veenweidepad bij Wanneperveen. Het Veenweidepad is aangesloten op een landelijk routenetwerk en is sinds 2013 ook toegankelijk voor bezoekers met een aangelijnde hond.

Er zijn uitkijkpunten bij de Beulakerpolder, Dwarsgracht, Auken, Wanneperveen en Zuideindigerwijde.

## 1.7. Samenwerken

### Met het gezicht naar de omgeving

Bij het uitvoeren van het beheer schakelen we zoveel mogelijk mensen uit de directe omgeving in. Er zijn ca. 150 graslandpachters en ca. 150 rietlandpachters. Daarnaast wordt veel werk uitgevoerd door loonwerkers. Jaarrond zijn ca. 20 mensen aan het werk, het gaat dan om hooilandbeheer, slootonderhoud, moerasbeheer, het maaien van overjarig riet, afvoer van groenresten e.d.

Er is een brede ondersteuning door vrijwilligers, in totaal ruim 150. Hiervan zijn circa 50 vrijwilligers actief bij het beheer; ruim 50 vrijwilligers zijn natuurgids, schipper op de excursieboot of staan aan de balie van het bezoekerscentrum. Er zijn ca. 15 torenwachters en er zijn circa 40 vrijwilligers actief op het gebied van monitoring van broedvogels, flora, vlinders en zwarte sterns. De beheer-vrijwilligers verzorgen het werk in de eendenkooien, onderhoud van bosranden en knotwilgen, het maaien van trilvenen en het bijhouden van beschoeiingen e.d. Ook zijn ze actief bij het maaien en onderhouden van wandelpaden en brugjes. Een aantal vrijwilligers beschikt over een certificaat motorzaag of bosmaaier en gaat zelfstandig aan het werk. Een deel van de vrijwilligers werkt onder begeleiding van het beheerteam. Bij de monitoring wordt een groot deel van de coördinatie uit handen genomen door vrijwilligers. We praten onze vrijwilligers regelmatig bij over ons beheer via de Wiedenacademie. Met grote regelmaat bieden we plek aan stagiaires met interessante onderwerpen en adequate begeleiding.

Via het Nationaal Park Weerribben- Wieden bieden we lesprogramma's aan voor scholen en dragen we

bij aan de cursus Gastheer Nationaal Park en aan contactbijeenkomsten voor groene gidsen. Maar liefst 150 ondernemers zijn erkend als gastheer! Jaarlijks ontvangen we grote groepen jongeren in het kader van maatschappelijke stages. We ontwikkelen arrangementen met horecaondernemers, we stellen ons actief op in het Nationaal Park en in de landinrichting Noordwest-Overijssel en buurten regelmatig met de verschillende 'dorpsbelangen'. In Dwarsgracht is een groep bewoners actief in het beheer, de Naobers van Zuidert. En ook in Jone hebben bewoners het initiatief genomen om zelf een stuk natuur te beheren. We werken daar graag mee samen. Met Dwarsgracht hebben we – ondersteund door onze vrijwilligers – een vlonderpad naar een uitkijkpunt aangelegd.

We zijn actief op Twitter met 5000 volgers en Facebook met 5500 volgers. Wekelijks staan we in de lokale en regionale kranten met uitleg over wat we doen en waarom we dat doen en met tips over wat je in ons gebied kunt zien en beleven. Ook worden we regelmatig geïnterviewd door radio en TV. We zoeken de samenwerking met ondernemers. Het biologische melkvee bedrijf Weidevol is daarvan een recent voorbeeld.

Ca. 2400 mensen uit de omgeving zijn lid van Natuurmonumenten. Voor onze leden organiseren we met enige regelmaat speciale tochten.



Een aantal vrijwilligers beschikt over certificaat bosmaaier



Feestelijke start van de aanleg van de Faunapassage Weerribben-Wieden





## Hoofdstuk 2

# Ontwikkelingen en beleid

In de landbouw heeft de afgelopen decennia een forse schaalvergroting plaatsgevonden. De biodiversiteit van de intensief beheerde landbouwgronden in en rond De Wieden is heel beperkt, de scheiding tussen landbouw en natuur is scherp. We zoeken samenwerking met agrariërs die zich richten op vergroening.

Grootschalige stedelijke ontwikkelingen bij Meppel en Zwartsluis zijn als gevolg van demografische ontwikkelingen en crisis teruggedraaid. Recreatie en toerisme hebben zich ontwikkeld tot een groeimarkt. Het seizoen is kort, ondernemers richten zich op betere spreiding in het jaar. We spannen ons in voor herstel van goede milieukwaliteit van water, bodem en lucht. Dit is extra van belang nu er sprake is van klimaatverandering.



Met biologisch melkveebedrijf Weidevol werken we aan herstel van de weidevogelpopulatie

## 2.1. Natuur

### Natuurdoelen

De provincie Overijssel heeft in haar Provinciale Omgevingsvisie 2013 het omgevingsbeleid voor de toekomstige periode tot 2030 vastgelegd. Onderdeel daarvan is de herijking van de EHS. Op een aantal plaatsen is de EHS bij de herijking kleiner geworden, o.a. in de Barsbekerbinnenpolder en het Leeuwterveld. In De Wieden is een groot deel van de oorspronkelijk aangewezen percelen weliswaar op de kaart gehandhaafd, maar nu onder de aanduiding 'nader te onderzoeken N2000 doelen'. Op dit moment is nog niet duidelijk of de provincie hiervoor het instrument verwerving dan wel agrarisch natuurbeheer wil inzetten. Dat laatste betekent dat percelen alsnog uit het Nationaal Natuur Netwerk – EHS – worden geschrapt. Onze overtuiging is dat de beoogde doelen niet via agrarisch natuurbeheer kunnen worden behaald.



De aanwijzing tot N2000-gebied betreft o.a. de grote vuurvliender

Het betreft o.a. de overgangszone van het Hoge Land van Vollenhove naar De Wieden, een aantal locaties bij de Zomerdijk en bij het Groene Kruispunt.

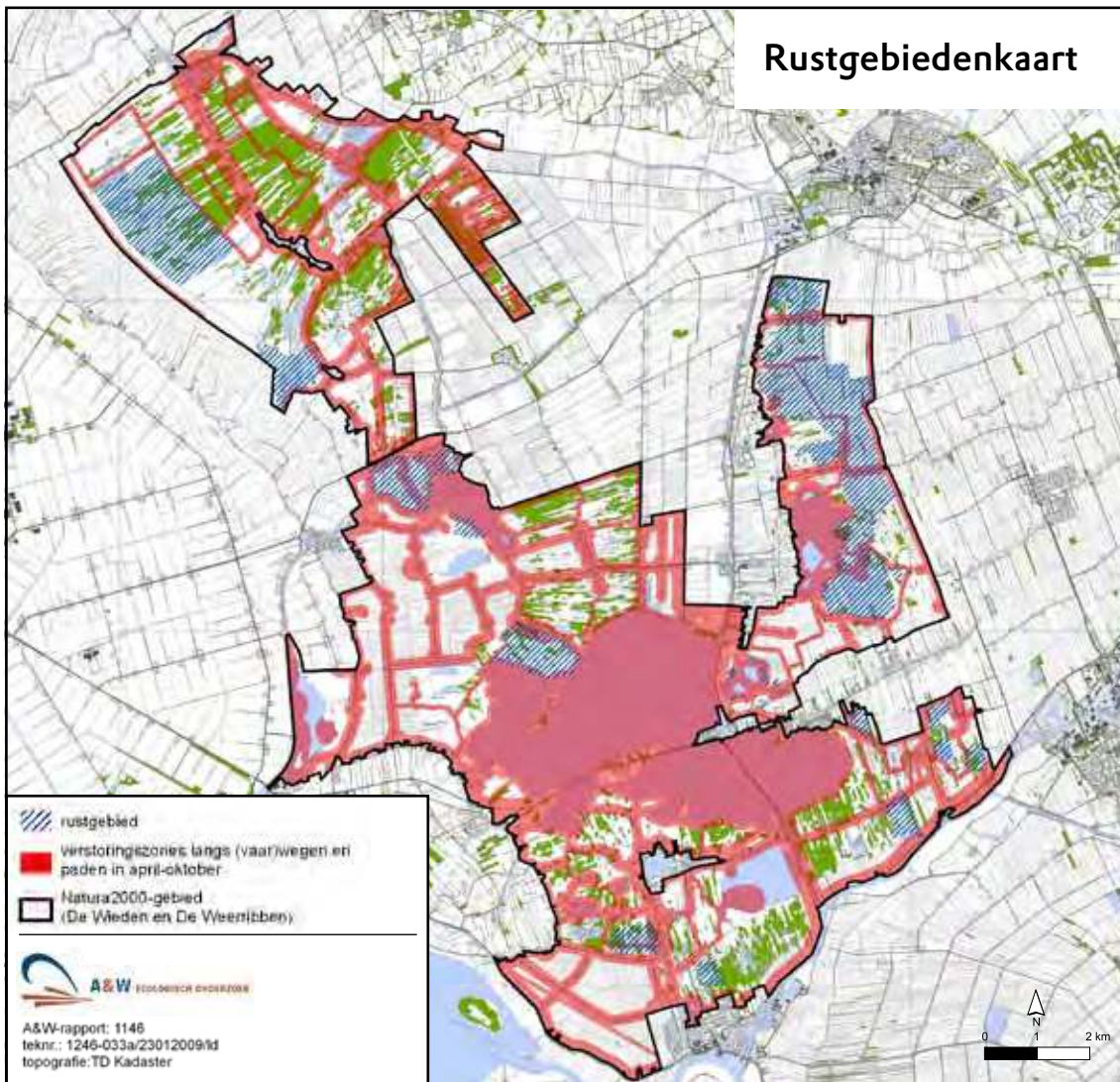
Januari 2014 is De Wieden inclusief het Vollenhovermeer definitief aangewezen als Natura2000 gebied volgens de EU Vogelrichtlijn en EU Habitatrichtlijn. De aanwijzing bevat een uitgebreide opsomming van habitattypen en soorten waar de bescherming en ontwikkeling zich op moet richten. De aanwijzing omvat 9 habitattypen, 13 broedvogels, 12 wintergasten, 1 zoogdier, 4 vissen, 3 insecten, 2 weekdieren, 1 vaatplant en 1 mos. [Zie bijlage 2.](#)

Het beheerplan N2000 De Wieden – waarmee is gestart in 2005 – wordt naar verwachting september 2016 ter visie gelegd en vermoedelijk begin 2017 definitief vastgesteld. Het beheerplan beschrijft de maatregelen die nodig zijn om de internationaal belangrijke natuurwaarden van De Wieden duurzaam te behouden. Tevens bevat het de aanwijzing van 750 ha rustgebied.

### Natura2000 Gebiedsanalyse voor de Programmatische Aanpak Stikstof voor De Wieden

Het Rijk heeft in juni 2015 de Natura2000 Gebiedsanalyse voor de Programmatische Aanpak Stikstof voor De Wieden vastgesteld. Het gaat om maatregelen om de negatieve effecten van de te hoge stikstofbelasting te compenseren. Het betreft enerzijds omvorming van landbouwgronden naar natuur, anderzijds inrichtingsmaatregelen binnen





bestaande natuur. Het programma voorziet de komende 5 jaar in het maken van 90 ha nieuwe petgaten, 32 ha herstel drijftillen, 75 ha verbetering van veenmosrietlanden door begreppeling, herstel van blauwgraslanden, 20 ha schrappen veenmosrietlanden en uitbreiding van galigaanmoerassen. Momenteel worden de maatregelen die nodig zijn vanuit de N2000 en PAS doelen uitgewerkt. De interne maatregelen (inrichting, aanpassingen in beheer) worden door ons uitgevoerd, de externe maatregelen door de provincie Overijssel.

#### Provinciale Natuurbeheerplan

In het Provinciale Natuurbeheerplan beschrijft de Provincie Overijssel haar beleidsdoelen en subsidie-mogelijkheden voor de ontwikkeling en het beheer van natuur, agrarische natuur en landschapselementen. Het Natuurbeheerplan is verankerd in het Subsiestelsel Natuur en Landschap. De huidige

beschikking SNL voor De Wieden loopt van 2011 tot 2016.

#### Landinrichting Noordwest-Overijssel

De Landinrichting Noordwest-Overijssel is in 2004 van start gegaan met de vaststelling van het Raamplan Strategisch Groenproject Noordwest-Overijssel. Anno 2016 is een groot deel van de opgave uitgevoerd, onder andere is in het kader van de landinrichting de Beulakerpolder als nieuwe natuur ingericht in combinatie met de realisatie van Bodelaeke, een complex van ca 200 recreatiewoningen. Van de landinrichting rest nu alleen nog de module Vollenhove Blokzijl. De provincie heeft het inrichtingsplan voor deze module in 2014 vastgesteld. De uitvoering van deze module hangt nauw samen met de opgave Pas/Natura 2000. Hierover komt medio 2016 duidelijkheid.



Het Kernteam Nationaal Park Weerribben Wieden

### **Gemeentelijk beleid**

Het overgrote deel van De Wieden ligt in de gemeente Steenwijkerland. Dit is van oudsher een sterk agrarisch gerichte gemeente, maar recreatie en toerisme mogen zich in toenemende belangstelling verheugen. Zo heeft de gemeente geld en menskracht beschikbaar gesteld voor de transitie van het Nationaal Park Weerribben-Wieden en is een visie op recreatie en toerisme in voorbereiding, die in 2017 wordt vastgesteld. Uitgangspunt van de gemeente is om de uitvoeringskracht in de samenwerking te zoeken en te versterken, en als overheid meer te participeren in plaats van te regisseren.

De gemeente Steenwijkerland beschikt niet over een geactualiseerd Bestemmingsplan Buitengebied. In plaats daarvan werkt de gemeente momenteel met beleidsregels.

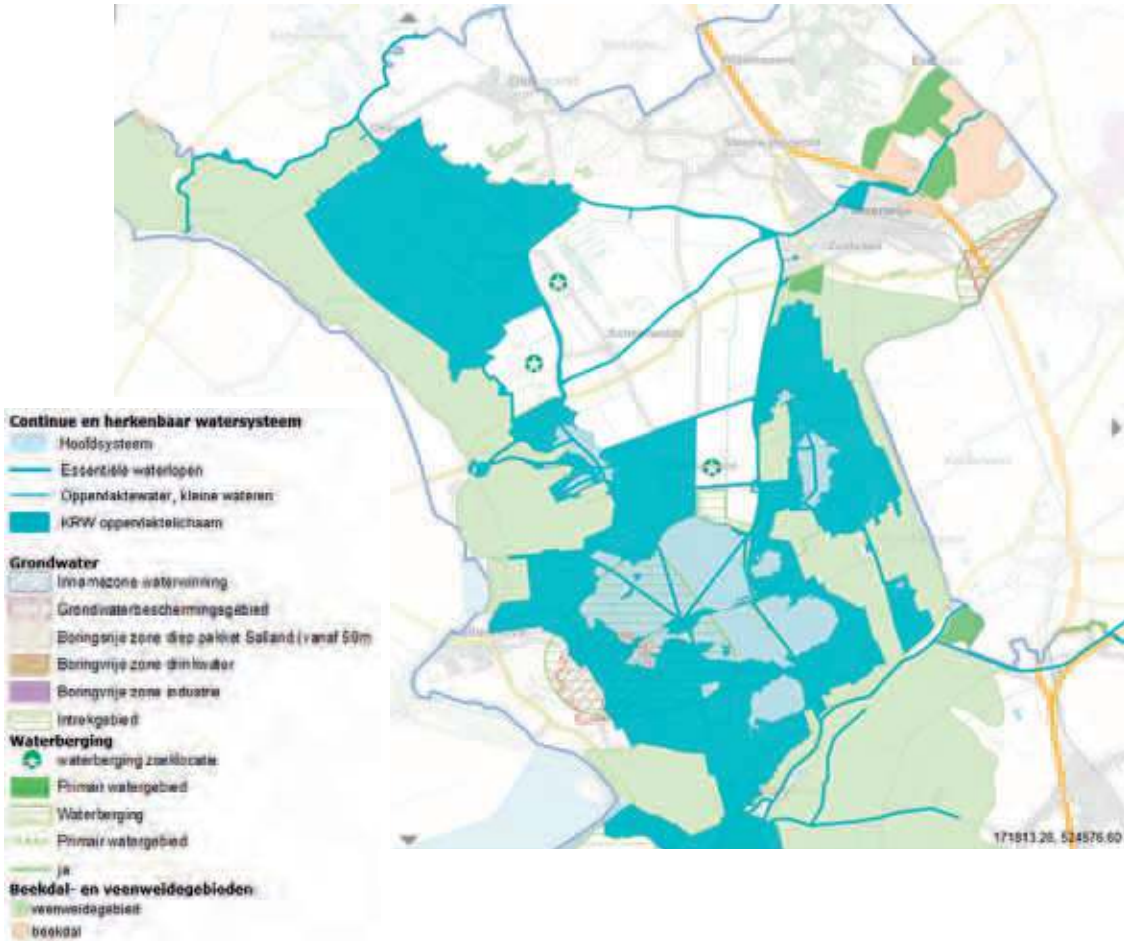
### **Nationaal Park Weerribben-Wieden**

Het gebied de Weerribben heeft sinds 1992 de status Nationaal Park. In 2009 is het uitgebreid met De Wieden tot Nationaal Park Weerribben-

Wieden. We hebben in 2009 de Award voor Toerisme ontvangen en in 2010 het Europees Diploma voor excellent natuurbeheer. In 2013 heeft het rijk besloten om het beleid voor nationale parken in de lijn van het natuurbeleid over te dragen naar de provincies. Overijssel heeft op haar beurt in 2014 het gebied uitgedaagd om met een nieuwe opzet voor het Nationaal Park te komen. De provincie is bereid hierin mee te financieren, mits de gebiedspartners een hogere trede van participatie weten te bereiken. De gemeente heeft de trekkersrol hiervoor op zich genomen. Natuurmonumenten is lid van het Kernteam dat de transitie van het Nationaal Park uitwerkt en is actief betrokken in de verschillende werkgroepen die zich bezig houden met sturingsvorm, marketing, naam, begrenzing en bezoekersmanagement. Het Kernteam heeft mei 2016 haar advies aan het college van B en W Steenwijkerland aangeboden. De boodschap is dat economie en ecologie elkaar juist in de randzone buiten het natuurgebied kunnen versterken.

# Waterbeleid

(bron: Omgevingsvisie Provincie Overijssel)



## 2.2. Water

### Kaderrichtlijn water

De kaderrichtlijn water KRW schrijft voor dat de Europese wateren uiterlijk in 2027 in goede conditie moeten zijn voor wat betreft waterkwaliteit, temperatuur, doorzicht en ecologische kwaliteit. Daarvoor zijn normen opgesteld per type water.

De Wieden en de grote vaarten vormen met de Weerribben het 'waterlichaam NL35\_Boezem'. Dit waterlichaam is ontstaan op niet-natuurlijke wijze en daarom gekarakteriseerd als een kunstmatig water van het type M27: matig grote ondiepe laagveenplassen. Hier is het doel om de wateren te laten voldoen aan de normen Goed Ecologisch Potentieel, een afgeleide van de onverstoorde referentiesituatie. Hieraan wordt sinds 2009 gewerkt.

Anno 2015 is de biologische toestand matig en de chemische toestand slecht. Door eutrofiëring is de zuurgraad van de boezem te hoog en het doorzicht beperkt. De stikstofnorm wordt overschreden. Het water wordt belast met nutriënten vanuit de scheepvaart, de landbouw en riooloverstorten. Er is een omslag gaande in de waterkwaliteit van de boezem van een eutroof naar mesotroof watersysteem. Gezien deze positieve trend en de genomen maatregelen is de verwachting van het waterschap dat de norm in 2021 gehaald wordt zonder aanvullende maatregelen.

Daarnaast is vismigratie een item. De belemmering door het gemaal Stroink is verholpen, en er wordt ook bovenstrooms gewerkt aan vismigratie. Het voornemen is om in de periode 2016 – 2027 langs enkele Drentse kanalen ruim 10 km natuurvriendelijke oevers te realiseren.

### Waardevolle wateren

De Wieden omvat Waardevolle wateren. Ecologische kwaliteit staat hier voorop. Waar nodig neemt het waterschap Drents-Overijsselse Delta maatregelen om achteruitgang van de ecologische kwaliteit te voorkomen of om de kwaliteit te verbeteren.

### Ontwerp waterbeheerplan 2016-2021

Uitdaging voor het waterschap is om voldoende water, schoon water en veiligheid te bieden bij de verwachte klimaatontwikkeling. Het waterschap werkt dit uit in een lange termijnvisie op bodemdaling en veenoxidatie, in een visie op kwaliteit en kwantiteit van het grondwater, in bewustmaking ten aanzien van risico's op overstroming en wateroverlast en in een strategie voor klimaatadaptatie. De strategie voor klimaatadaptatie wordt in 2017 vastgesteld en betreft onder andere het sparen en vasthouden van water voor periodes van droogte.

### Visstandbeheerplan

Sportvisserij, beroepvisserij, Waterschap, Staatsbosbeheer en Natuurmonumenten werken samen

in de Visstand Beheer Commissie (VBC). In deze commissie komen alle zaken aan de orde die de visstand en de visserij raken.

Bij het visserijbeheer moet rekening worden gehouden met de doelen van Europese Kaderrichtlijn Water (KRW) en de doelen van Natura 2000. Het waterschap toetst of het visplan niet in strijd is met de KRW-doelen. De terreinbeheerders toetsen het visplan aan de eigen doelen voor de visstand. Toets aan de Natura 2000-doelen vindt plaats via de beheerplannen die voor de Natura 2000-gebieden worden opgesteld. Het visplan kan hiervoor als input worden gebruikt.

### 2.3. Intern beleid Natuurmonumenten

Natuurmonumenten heeft intern beleid voor diverse thema's, waaronder beleid voor rietlandbeheer, faunabeheer, beleid voor visserij, cultuurhistorie, landschap, eendenkooien etc. Dit beleid is vertrekpunt voor deze visie.



Een van de beroepsvissers



## Bodem – water – lucht

### Omgekeerd soepbord

Tot 1920 traden in De Wieden met regelmaat overstromingen en peilschommelingen op. In 1920 werd het gemaal Stroink in gebruik genomen en sindsdien wordt de waterstand in de boezem gereguleerd. In de winter een laag winterpeil, in de zomer wordt bij droogte water via gemaal Stroink het gebied ingelaten. Dat is vooral gebiedsvreemd water uit IJsselmeer en Vecht/Zwarte water.

Natuurlijke peilfluctuaties van meer dan 100 cm komen niet meer voor. Na 1940 is de grondwaterstroom veranderd door het diepe polderpeil in de Noordoostpolder. Voor die tijd was er kwel van kalkrijk water; deze kwelzone is verschoven naar de Noordoostpolder. Er is nu in feite een omgekeerd watersysteem ten opzichte van de natuurlijke situatie. De omliggende landbouwgronden zijn gebaat bij een laag waterpeil, terwijl de natuurkern juist een hoog peil nodig heeft. Het watersysteem is te vergelijken met een omgekeerd soepbord: het waterpeil van het laagveen steekt ruim boven het peil van de randzone uit. Er stroomt daardoor veel water ondergronds weg naar de omliggende polders en de Noordoostpolder. In de zomer stroomt – bij verdampingsoverschot – juist wel water vanuit de grachten, sloten en greppels de kragge in. Dat is van belang voor het tegengaan van verdroging en verzuring.

### Kwaliteit van water, bodem, lucht

De afgelopen decennia is het water veel schoner en helderder geworden. Dat is onder andere te zien aan een explosieve ontwikkeling van kranswieren en fonteinkruiden. Hierdoor is ook de visstand veranderd. Soorten als snoek,

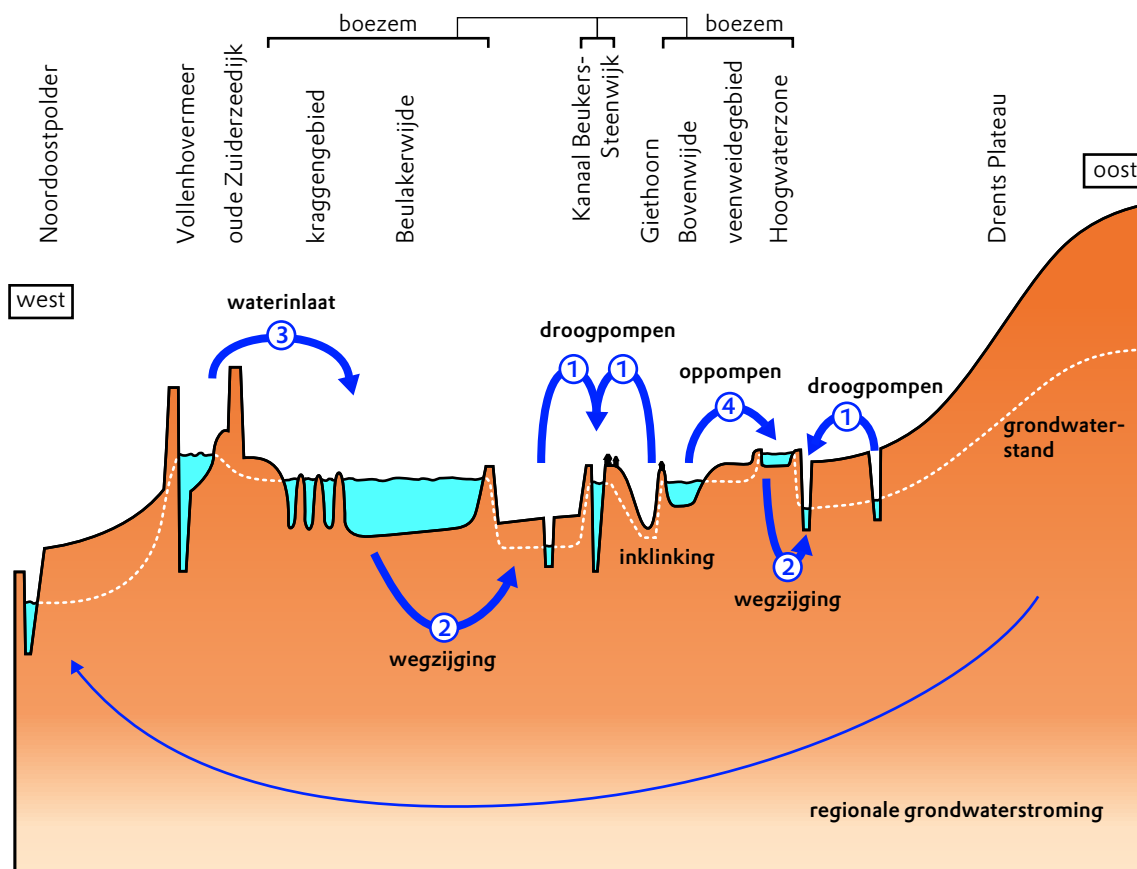
ruisvoorn en andere helder water-soorten zijn toegenomen. Niettemin bevat het water nog steeds een overmaat aan fosfaat en stikstof dat afkomstig is uit omliggende landbouwgronden en uit het water neerslaat op de bodem. Dit bedreigt de ontwikkeling van trilveenvegetaties. Ook in bodem en lucht is er nog steeds sprake van een overmaat aan stikstof en fosfaat. Dit is een knelpunt voor behoud en ontwikkeling van blauwgraslanden, trilvenen, veenmosrietlanden, moerasheiden en veenbossen, maar ook een knelpunt bij het ontwikkelen naar bloemrijke, structuurrijke graslanden.

Omdat er in het natuurgebied geen kwel en geen overstroming meer is, is er onvoldoende toevoer van baserijk water naar de kragge. Baserijk water komt alleen nog via grachten, sloten en greppels de kragge in. Dat is niet genoeg. Het gevolg daarvan is verzuring en verdroging waardoor het areaal en de kwaliteit van blauwgrasland, trilveen en rietland sterk achteruit zijn gegaan.

Het oppervlaktewater legt een lange afstand af voordat het vanuit de Beulakerwijde in de haarvaten van het kraggegebied komt. Onderweg worden voedingsstoffen uit het water opgenomen waardoor aan het eind van die route het water het minst voedselrijk is. Alleen deze locaties zijn in potentie geschikt voor de ontwikkeling van trilveen, mits het water voldoende basenhoudend is via kwel of oppervlaktewater.

De condities van water, bodem en lucht beperken de ontwikkeling naar hoogveenbos.

## Watersysteem van De Wieden van oost naar west



### Areaal trilveen en blauwgrasland

Het areaal blauwgrasland is door verzuring en verdroging afgenomen van 10 ha naar 8 ha. Slechts minder dan de helft hiervan heeft een redelijk goede kwaliteit. Daarnaast is er 82 ha zuur zegge-schraalland, waarvan slechts 28 ha redelijk soortenrijk is. Het overgrote deel is echter vergrast, verzuurd en/of verdroogd door de condities van water, bodem en lucht.

De basenminnende en meest kritische en bedreigde plantensoorten gaan sterk achteruit en dreigen te verdwijnen. De meest basenminnende trilveensoorten zoals slank wollegras en stijf struisriet doen het niet goed en de meeste kenmerkende blauwgraslandsoorten zoals vlozegge, knotszegge, parnassia en tandjesgras gaan hard achteruit; borstelgras lijkt al verdwenen.

## Rietlandbeheer

Er is circa 1000 ha rietland verpacht aan circa 130 pachters. In 2009 is met rijksoverheid, provincie, gemeente en rietlandbeheerders een samenwerking gestart onder de noemer Rietimpuls. Doel van die samenwerking is een kostendekkende vergoeding voor de rietlandbeheerders, levensvatbare rietbedrijven door ondernemerschap en promotie en duurzame instandhouding van de natuur. Conform de regeling Rietimpuls sluiten wij 80% van het SNL-subsidie door naar onze pachters. Bijna 80% van de pachters doet mee in deze samenwerking. Gevolg is dat ca. 235 ha veenmosrietland, trilveen, nat schraalland en vochtig hooiland in de zomer wordt gemaaid. Het zomermaai-beheer is uit oogpunt van natuur bijzonder succesvol. Het brengt de bloeiende hooilanden van weleer terug. De belastingdienst heeft in 2014 aangegeven dat onze pachters BTW moeten afdragen over het door de ons doorgesluisde SNL-subsidie. Medio 2016 is hiervoor een oplossing gevonden.



Het kammen van het riet

Een deel van de rietlanden – 225 ha – is verbeterd door schrapen en door begreppelen. Onderdeel van de rietimpuls was het professionaliseren van de sector. Dit is een ontwikkeling die in alle geleidelijkheid plaatsvindt. De sector is nog steeds heel divers met naast een aantal professionele bedrijven ook een groot aantal zaterdagrijders.

Het gebruik van chemische bestrijdingsmiddelen in natuurterreinen wordt door de Tweede Kamer per 1-1-2017 verboden. Tot die datum is er sprake van een goed lopend protocol van Natuurmonumenten waarbij rietlandpachters ontheffing vragen voor het bestrijden van haagwinde met MCPA. Per 2017 wordt het protocol van ontheffing verlenen beëindigd.



Geslaagd voor de cursus natuurbeheer

De afvoer van biomassa kost nog steeds veel geld. Er zijn goede afzetmogelijkheden bij agrariërs in de polders. Het materiaal wordt ondergewerkt ter verbetering van de bodem. De opbrengsten wegen bij lange na niet op tegen de transportkosten over water.



Afvoer van groenresten



## Achterstand nieuwe trekaten

We hebben op dit moment nog slechts 28 ha echt trilveen. Voor de continuïteit van het systeem moeten alle verlandingsfasen in min of meer gelijke verdeling aanwezig zijn in het gebied. Het nagestreefde tempo om trekaten te maken is bij lange na niet gehaald. We hebben in plaats van de 150 ha slechts 38 ha gemaakt tot en met 2015. Knelpunt is dat voor het opnieuw uitgraven van trekaten geen reguliere subsidies beschikbaar zijn en dus keer op keer eenmalige subsidiebronnen moeten worden aangeboord.



Nieuwe petgaten Landen achter de Kerk

## Palingvisserij

Door de aanleg van het gemaal Stroink in 1923 en de Afsluitdijk van 1932 is het gebied voor de in- en uittrek van paling afgesloten. Beroepsvisserij is van oudsher een bedrijfstak die vaak in combinatie met rietlandbeheer werd uitgevoerd. Het aantal beroepsvissers is de laatste decennia sterk achteruitgegaan, onder andere door veranderde regelgeving en vergrijzing. In 2010 waren er nog tien beroepsvissers, in 2016 zijn er nog vier. De beroepsvissers hebben zich vanaf de jaren '50 ingezet om de palingstand op peil te houden door het uitzetten van jonge glasaal. Mondiaal gezien gaat het anno 2016 erg slecht. De soort

is ernstig bedreigd in zijn voortbestaan. Dat heeft onder andere te maken met de vangst van jonge glasaal voor consumptie en met slechte bereikbaarheid van opgroeigebieden. Voor volwassen palingen is het door de barrières van gemalen moeilijk om levend de zee te bereiken en naar de paaigebieden in de Sargassoze te trekken.

Natuurmonumenten stelt zich op het standpunt dat vangen van paling onder deze omstandigheden niet langer verantwoord is. De beroepsvisserij op paling wordt daarom in de komende jaren afgebouwd.

## Recreatie

De vele bezoekers aan het gebied laten hun sporen na. Tijdens onze jaarlijkse afvaldag ruimen we gemiddeld 6 m<sup>3</sup> aan zwerfvuil

op. De gemeente, Rova en ondernemers bieden inmiddels de helpende hand met opruimacties.









### Hoofdstuk 3

## Visie op de toekomst

In 2034 geniet De Wieden grote bekendheid vanwege de weldadige rust en de bijzondere natuur. Inwoners in het gebied en de wijde omgeving zijn er trots op. Ze werken samen met ons vanuit mede-eigenaarschap aan behoud en beheer van het gebied en geven samen met ons een stem aan de natuur. Alom beseft men hoe belangrijk natuur is voor onze gezondheid, voor ons welbevinden, voor opvang en zuivering van water, voor schone lucht en voor het behoud van genetische variatie. Het gebied is een walhalla voor vogels, planten en dieren. Een levend landschap waar het goed wonen en werken is, met een warm welkom voor bezoekers. Door gezamenlijke inspanningen is het gebied nog robuuster, met verbindingen naar Weerribben, Drents plateau en Oldematen. De milieukwaliteit is goed op orde, de weerbaarheid van de natuur is groot. Alle verlandingsstadia zijn aanwezig met een goede spreiding in het gebied.

### 3.1. Beweging

Met ons enthousiasme en onze fascinatie voor alle moois in De Wieden hebben we bij jong en oud de liefde voor natuur overgedragen. Door ons luisterend op te stellen kennen we de wensen en motieven van onze omgeving.

We betrekken de omgeving bij ons werk en bij de keuzes die we maken. We stellen ons daarbij op als goede buur en betrekken de lokale bevolking waar mogelijk bij de uitvoering. Samen met onze omgeving geven we een stem aan de natuur. Men weet ons te vinden en zoekt ons op. Een en ander vertaalt zich in een flinke toename van het aantal leden, grotere inzet van vrijwilligers en grote interactie via de sociale media.

Er is een warm welkom voor zoekers naar rust, ruimte, stilte en natuur. Een effectieve zonering maakt dat natuur en recreatie elkaar niet in de weg zitten. Er is een groot aanbod aan begeleide tochten en er is ruime mogelijkheid om het gebied individueel te verkennen. Er zijn op diverse plaatsen punten met informatie over het gebied en wat je er kunt doen. Ook beginnen hier vaartochten en excursies.

Het strandje Belterwiede is in 2034 in gebruik als zandstrand waar kinderen fijn kunnen spelen met zand en water en er is een exclusief paviljoen. Het strand is openbaar toegankelijk en zeer gewild in zomer en winter bij zwemmers, surfers, waterskiërs en schaatsers. Dit is de plek voor fun. Andere delen van het gebied zijn daardoor rustig.

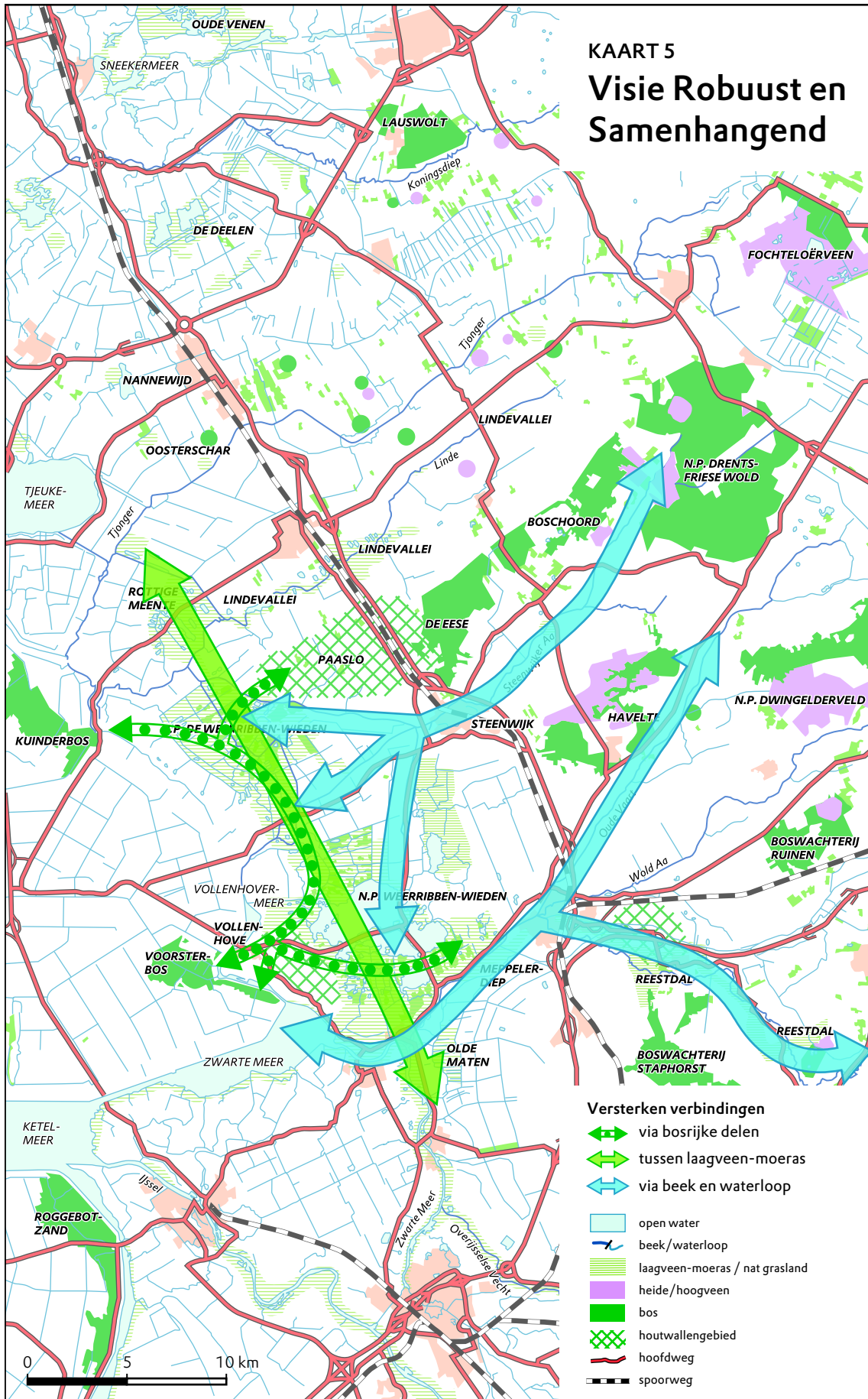
### 3.2. In evenwicht

Ons streefbeeld voor de lange termijn is een natuurgebied dat in evenwicht is wat betreft waterkwaliteit, waterkwantiteit en hydrologie. Alle successtadiëen zijn aanwezig, waaronder overgangs- en trilvenen, vochtige heiden en veenbossen. Er is een goede verdeling van deze habitats over het gebied en er is een grote rijkdom aan bijbehorende soorten. In 2034 is het natuurgebied zo robuust dat het zelf negatieve invloeden zoals vermisting, verzuring en verdroging opvangt. Het gebied is van voldoende omvang voor soorten die aan de top van de voedselpiramide staan zoals de otter en de zeearend. Er zijn natuurverbindingen met de Weerribben, Rottige Meenthe, de grote natuurgebieden op het Drents plateau, Oldematen, Zwarte Meer en Voorsterbos. [Zie kaart 5, pag. 47.](#)



Speelnatuur

# KAART 5 Visie Robuust en Samenhangend





Verlandings met krabbescheer

### 3.3. Mens en natuur gaan hier samen

Al eeuwenlang gaan in dit gebied mens en natuur samen. Dat heeft geleid tot een afwisselend cultuurlandschap met een enorm rijke natuur.

Dat prachtige landschap van plassen, trekpaten, kraggen, rietlanden, veenweidegebieden en bijbehorende dorpen is in alle facetten behouden, met de planten en dieren die kenmerkend zijn voor het gebied. Ons streefbeeld is een levend landschap, dat verwijst naar het verleden en open staat naar de toekomst. Waar het goed wonen, werken en vertoeven is.

De kern van het landschap bestaat uit grote plassen. Daaromheen ligt de kragge en als een buffer eromheen liggen de graslanden. Het landschap laat op diverse plaatsen de ingebruikname door de mens zien, met oorspronkelijke verkavelingspatronen, opgeschoven dorpen, lintbebouwing, het turfwinninglandschap, eendekooien, hooilanden, weilanden en rietlanden. Ook voor de lange termijn blijven mens en natuur samengaan.

Het gebied wordt actief beheerd. Er zijn rietlandbeheerders en agrarische bedrijven die zich tevens richten op natuurbeheer. Een of meerdere eendekooien zijn in gebruik. Er zijn wandel-, fiets- en vaarmogelijkheden. Er is een passend aanbod van horecabedrijven. In en om het Nationaal Park zijn vele ondernemers erkend als gastheer. Iedereen in de omgeving is trots!

### 3.4. Alle verlandingsstadia

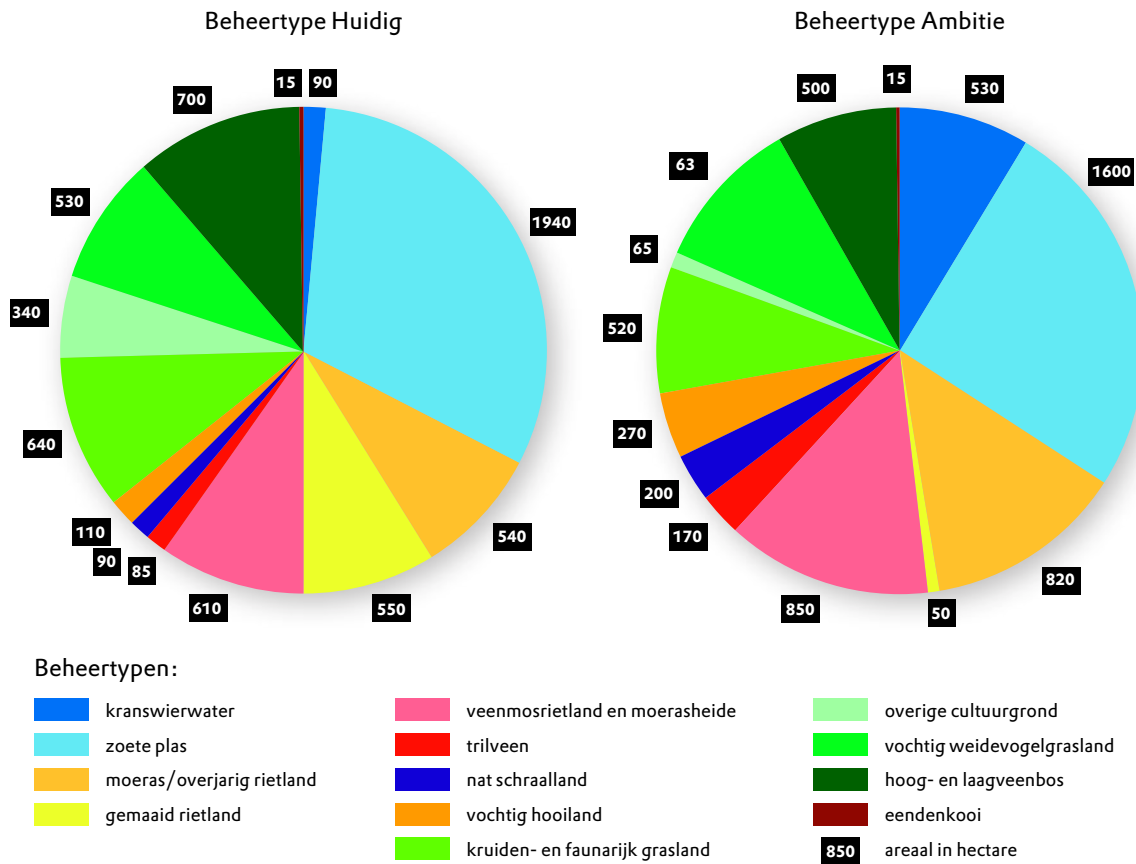
In 2034 is in de plassen de waterkwaliteit verder verbeterd; langs de oevers van de grote wijden is herstel van waterriet. Kranswiervelden en fonteinkruiden zijn verder ontwikkeld. Het water is basenrijk, de kwaliteit is goed genoeg voor de verlanding naar pluimzegge drijftillen. Het is een uitstekend milieu voor kenmerkende vissen, de otter en watervogels. Het water is helder, er is geen algenbloei, het is schoon water.

In de kragge zijn alle verlandingsstadia in gelijke mate en in een kleinschalig mozaïek aanwezig: kolken en trekpaten met waterplanten, krabbescheervelden, waterriet, drijftillen, jonge rietlanden en veenmosrietlanden, trilvenen, bloemrijke en schrale hooilanden, moerasheiden en moerasbossen. Het water is basenrijk, matig voedselrijk en de kwaliteit is goed genoeg voor de ontwikkeling naar trilvenen. Het areaal trilveen en schraalland is verdubbeld.

Het veenweidegebied is open en bijzonder rijk aan weidevogels en wintergasten. Sloten en oevers hebben een kenmerkende begroeiing; de helft van de sloten is basenrijk/matig voedselrijk: waterscheerling kwaliteit. De andere helft is voedselarm met kruipende moerasweegbree en waterweegbree.

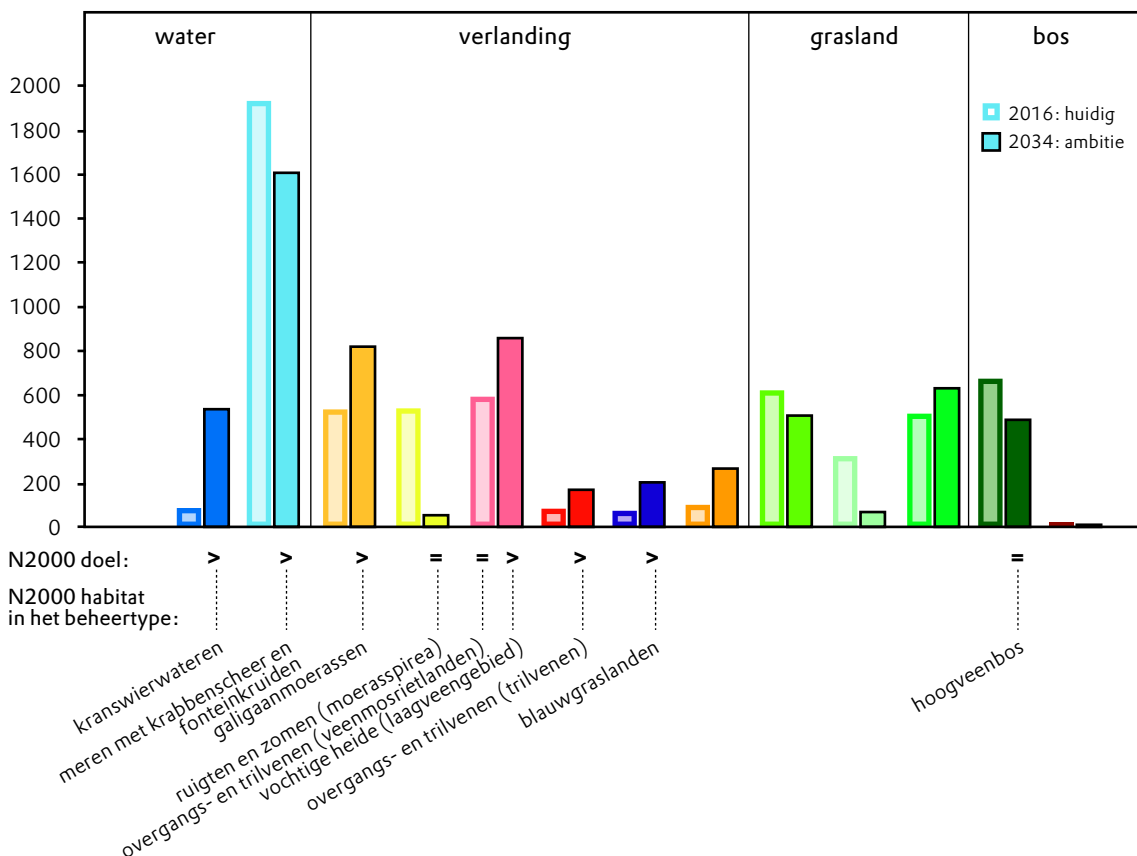


# Beheertypen: gewenste ontwikkelingsrichting van het huidig natuurgebied 2015-2034



## Gewenste verandering in natuurkwaliteit (ha)

N2000 instandhoudingsdoelen: behouden (=) of uitbreiden (>) areaal habitats



## Speerpunten

### Beweging

- De Wieden is een onlosmakelijk onderdeel van haar omgeving: de gemeenten Steenwijkerland, Meppel, Zwartewaterland en Zwolle. We zijn permanent in dialoog met alle betrokken partijen en zoeken de samenwerking vanuit onze passie voor de natuur
- We communiceren met gebiedsgroepen over thema's die spelen in De Wieden
- We betrekken onze omgeving bij beleid en beheer
- We staan open voor natuur-initiatieven van derden



Scholieren Havo 2 lopen maatschappelijke stage

### Externe ontwikkelingen

- Verbinding Weerribben – Wieden is versterkt
- Verbindingen met omringende natuurgebieden zijn versterkt
- De Wieden is robuuster
- Waterkwaliteit is verbeterd door defosfatering

### Vrijwilligers

- Er is een grote actieve groep van vrijwilligers
- Naast vaste vrijwilligersgroepen is er een pool vrijwilligers voor eenmalige acties
- De vrijwilligers zijn in grote mate zelfsturend
- Er is regelmatig overdracht van professionele kennis aan vrijwilligers en uitwisseling van kennis en ervaring tussen de vrijwilligers(groepen) onderling



Vrijwilligers aan het werk

### Natuurkwaliteit

- Interne verbindingen zijn verbeterd
- In 2034 is er 50 ha trilveen met kenmerkende flora (schorpioenmos en ronde zegge)
- Blauwgrasland is in oppervlakte verdubbeld
- Natte schraallanden zijn in kwaliteit verbeterd
- Populatie grote vuurvlieder is teruggekeerd
- Populatie zilveren maan en aardbeivlieder zijn behouden en versterkt
- Er zijn geen soorten verdwenen
- Alle fasen van verlanding zijn aanwezig, daarvoor wordt een inhaalslag in het omzetten van bos en ruig rietland naar open water gemaakt van 270 ha in de komende 18 jaar in een gemiddeld tempo van 15 ha per jaar
- De grote karekiet is terug in het Vollenhovermeer



Echte koekoeksbloem met zilveren maan (vlinder)

### Landschap en cultuurhistorie

- De geschiedenis van het landschap is zichtbaar en beleefbaar
- Cultuurhistorische waarden wegen mee in het beheer
- Het 'Verdronken dorp Beulake' is icoon van De Wieden

### Beleving

- Er is ruim aanbod om te genieten van de natuur, te spelen, te ontdekken, te verwonderen
- Op enkele locaties is kwetsbare natuur beleefbaar gemaakt met creatieve, innovatieve middelen
- In ons aanbod van natuurbelevingsactiviteiten spelen we in op actualiteit, exclusiviteit en kwaliteit



Met de kano langs de kolkjesroute





## Hoofdstuk 4

# Het beheer in de toekomst

We gaan door met het beheer van de afgelopen jaren. Daarbij benutten we alle kansen om natuur, landschap en cultuurhistorie te herstellen. We spannen ons in voor een robuuster systeem met interne en externe natuurverbindingen. We maken een inhaalslag met het graven van nieuwe trekpaten en het herstellen van drijftillen en we gaan door met het jaarlijkse beheer. We werken daarbij samen met pachters, loonwerkers, ondernemers en vrijwilligers. We staan open voor natuur-initiatieven van derden. We delen onze passie voor de natuur en zoeken vanuit die passie het contact.

### 4.1. Natuur

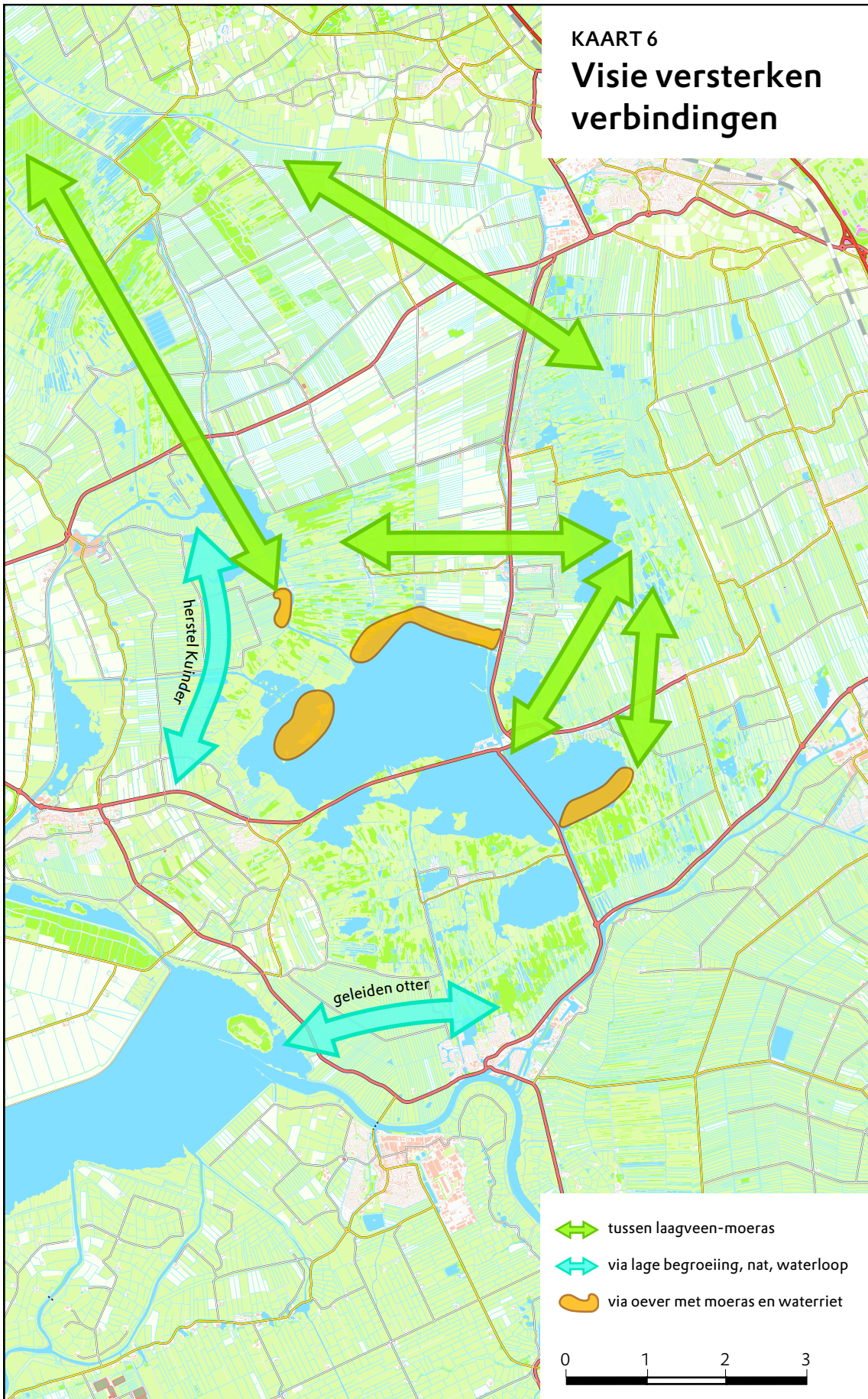
#### Nog robuuster

We blijven ons inzetten voor het robuuster maken van het gebied. We doen dat door natuurontwikkeling in de randzones en door het aanleggen of verbeteren van interne en externe verbindingen. Zie kaart 6, pag. 54, en kaart 5 pag. 47.

Binnen De Wieden liggen bos en bosjes dicht bij elkaar, maar ten opzichte van de omgeving ligt het Wiedenbos geïsoleerd. Dat maakt het lastig voor typische bosbewoners om de boslocaties te bereiken. We richten ons op het verminderen van die isolatie. Het bos in De Wieden vormt de schakel tussen Voorsterbos en Kuinderbos in de Noord-oostpolder met de bossen van Drenthe.

KAART 6

## Visie versterken verbindingen



Deze verbinding is van belang voor grote weerschijnvlinder en boomarter. We richten ons op het vergroten van drie boscomplexen, elk met een oud kooibos als kern.

De ambitie om het gebied robuuster te maken is input bij de Landinrichting Vollenhove Blokzijl. De insteek is onder meer om de versnipperde eigendomssituatie in de Barbekerbinnenpolder te veranderen in een kerngebied waar inrichting en beheer op weidevogels worden afgestemd. Voor een weidevogelgebied van voldoende omvang en kwaliteit is medewerking van omliggende particulieren in de sfeer van agrarisch natuurbeheer van groot belang.

Er zijn de afgelopen jaren in samenwerking met gemeente, waterschap en provincie diverse grote en kleinere faunapassages gerealiseerd. We maken ons sterk om ook de laatste knelpunten aan te pakken, waaronder de Zomerdijk.

### Natuurwaarden versterken

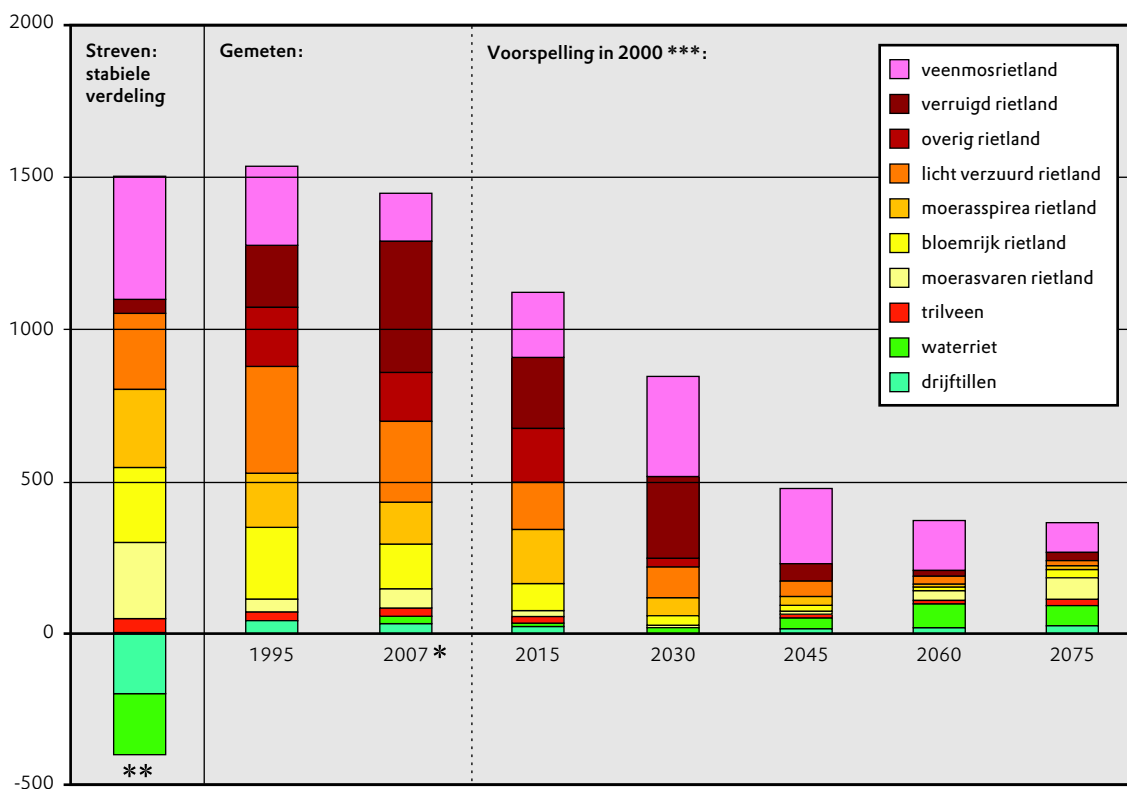
We zijn gefocust op het behouden dan wel ontwikkelen van onze natuurwaarden, waaronder de N2000-doelen. Daarvoor continueren we het jaarlijkse beheer, zoals het maaien van de rietlanden, het zomermaai-beheer van veenmosrietlanden, trilvenen, blauwgraslanden en vochtige hooilanden en het periodiek maaien van overjarig riet.

Tegelijkertijd maken we een inhaalslag met het realiseren van nieuw open water, het z.g. cyclische beheer. Voor de periode 2016 tot 2021 zijn de volgende projecten voorbereid:

- 90 ha nieuwe trekgraten
- 50 ha drijftillen ontbossen
- 20 ha schrappen/verbeteren veenmosrietlanden
- 75 ha veenmosrietlanden verbeteren door begreppelen en sloten
- uitbreiden naar 5 ha galigaanmoeras

## Vegetatieontwikkeling door successie

bij maai-beheer zonder aanvullend cyclisch beheer verdwijnt rietland (wordt bos)



\* aanwezig vegetatie, met resultaat van maai-beheer én cyclisch beheer

\*\* beoogde ontwikkeling van drijftillen en waterriet uit huidig open water

\*\*\* berekend op basis van aanwezige vegetatie, verlandingsreeks (successie) en snelheid van successie in 1995



De eendenkooien worden beheerd en ingericht als vangkooi

We zorgen dat we voor de periode 2021 – 2033 vervolprogramma's voor het cyclisch beheer uitwerken met als doel voor de lange termijn nog eens 180 ha nieuwe trekpaten in een tempo van gemiddeld 15 ha per jaar.

Op grote landschapsschaal en voor de lange termijn hebben we locaties aangegeven waar de natuur haar gang kan gaan. Hier is het doel 'blijvend bos'. Locaties die potentieel interessant zijn voor hoogveenontwikkeling krijgen prioriteit. Daarvoor is de

hydrologie sturend: het gaat om locaties waar geen sterke wegzijging of verdroging is.

#### **Waterkwaliteit moet beter**

Voor het behalen van de N2000 doelen heeft het verbeteren van de waterkwaliteit hoge urgentie. Het betreft het verlagen van de fosfaat- en stikstofbelasting. We blijven bij het waterschap aandringen op passende maatregelen zoals verminderen van fosfaat- en stikstofgehalte.





De fietsroutes zijn onderdeel van het fietsknooppuntennetwerk

### Anticiperen op klimaatverandering

Klimaatverandering kan kansen bieden voor natuur als er meer ruimte nodig is om water vast te houden. De Wieden is bij uitstek een gebied daarvoor.

### Landschap en cultuurhistorie

We richten ons op behoud en herstel van het landschap. Dat is lastig vanuit het besef dat het landschap van De Wieden doorlopend verandert. Het gaat dan ook niet om het bevrozen van het landschap, maar om het behoud van kenmerken zoals het kleinschalige mozaïek, de landschappelijke opbouw, kenmerken van oud en middeloud kraggenlandschap, openheid versus geslotenheid. Deze kenmerken wegen mee bij inrichting en beheer van het gebied en krijgen een volwaardige plaats in de afweging van belangen. Waar mogelijk zullen we oude elementen zichtbaar maken in het landschap, zoals de Oude Beulakerweg. Samen met onze omgeving bepleiten we dat het verdrongen dorp Beulake de status van rijks erfgoed krijgt.

We zijn zuinig op de overgangen van hoog naar laag, zoals bij het Hoge land van Vollenhove en Paasloo. We komen op voor het behoud van de oude houtwallen en singels.

We zorgen dat de eendenkooien worden ingericht en beheerd alsof ze in gebruik zijn als vangkooi. De Grote Otterskooi blijft excursiekooi; de Kiersche Wijdekooi en de Klaverskooi zijn in gebruik als ring- resp. vangkooi.

## 4.2. Beleving

### Breder aanbod aan voorzieningen

We vinden het belangrijk dat er voor iedereen iets te vinden is in ons gebied. We maken daarvoor op korte termijn een gebiedsmarketingplan voor De Wieden, in samenhang met het NP Weerribben-Wieden nieuwe stijl. In en rond de dorpen is er een breed aanbod aan recreatiebedrijven, in het hart van het gebied is rust, ruimte en stilte. Samen met ondernemers gaan we op zoek naar innovatie, zoals bijvoorbeeld bij het strandje Belterwiede.

Er is veel vraag naar informatie over de geschiedenis. We zullen dat in ons aanbod verwerken. We maken de ontginningsgeschiedenis beter beleefbaar, bijvoorbeeld door een wandel-app bij de Kiersche Wijde. En door het markeren van de Oude Beulakerweg en de oude middeleeuwse ontginningen. De overgangen van hoog naar laag en van gesloten naar open maken we meer zichtbaar.

Zo willen we in de Veenschuur een virtuele gids over de verveningsgeschiedenis ontwikkelen en gaan we een fietsroute leggen langs cultuurhistorisch interessante plekken. Een andere wens is om – bijvoorbeeld samen met het Olde Maathuus – jaarlijks een dag te organiseren die in het teken van cultuurhistorie staat, met mattenbiezen, zeis maaien en excursies naar een eendenkooi.

We gaan op infopanelen uitleg geven over het landschap langs het vlonderpad bij het bezoekerscentrum. We laten hier het turfsteken, de legakkers, de bemeste en onbemeste hooilanden, het dekriet, bladriet en trilveen zien. We onderzoeken de mogelijkheden van nieuwe uitkijktorens, bijvoorbeeld bij het Duinigermeer, Muggenbeet en bij het Vollenhovermeer. En we gaan onderzoeken of we routes en overnachtingsplekken exclusief voor kanovaarders kunnen bestemmen.

Verder overwegen we om in het zomerseizoen tijdelijk een mobiel vlonderpad te leggen over bijzondere hooilanden en trilveen om hier exclusieve excursies met de boswachter te geven. Dit is onderdeel van een pakket speciale excursies als bijvoorbeeld een nacht met de boswachter, stiltebeleving, luisteren naar vleermuizen, zwemmen op de Beulakerwijde etc.. We richten minimaal één speelnatuurplaats in. Dit is niet een speeltuin met toestellen, maar een natuurplek die uitnodigt

tot spelen. Mogelijke locaties zijn het Bezoekerscentrum, het strandje Belterwiede en de oostelijke oever van de Bovenwijde.

Het gebied kan ook louter dienen als decor, om hard te lopen, te fietsen, te zwemmen. Het is een prachtige locatie voor bijzondere sportactiviteiten als bijvoorbeeld een triatlon: zwemmen, fietsen, hardlopen. We omarmen initiatieven op dit punt en zullen die waar mogelijk faciliteren.

### **Samenwerken**

We zoeken de samenwerking met de dorpen en met de ondernemers. Daarbij willen we niet alleen zenden maar ook luisteren. We hebben rondom deze natuurvisie een klankbordgroep ingesteld. We gaan deze – uitgebreid met wat extra leden – als vaste klankbordgroep jaarlijks raadplegen.

We zoeken de samenwerking met aanverwante organisaties: Staatsbosbeheer, Olde Maathuus, verenigingen voor archeologie/cultuurhistorie, IVN etc.

We participeren actief in Nationaal Park Weerribben-Wieden en leveren inbreng in projecten over beleving van rust, ruimte, stilte en natuur.

We geven als Vereniging Natuurmonumenten stem aan de natuur, en willen dat samen doen met leden,



Onze boswachters geven uitleg over het gebied en het beheer

omwonenden en bij De Wieden betrokken mensen. Wij hechten aan onze zelfstandigheid, in beleid en ook financieel. De overheid stelt kaders, wetten en regelingen waar wij mee te maken hebben. Onze houding ten opzichte van overheden is samenwerkend en stimulerend en waar nodig kritisch.

### **Informereren**

We gaan mee in de ontwikkelingen in sociale media. Onze boswachters delen met regelmaat nieuwtjes over de natuur, hebben een grote aanhang en maken gebruik van de nieuwste trends.

Onze facebookpagina wordt eens per 2 à 3 dagen van een nieuwe mooie natuurfoto voorzien. We richten ons actief op nog meer vrienden.

We staan wekelijks in regionale en lokale kranten met nieuwtjes, natuurweetjes en uitleg over ons werk.

We brengen maandelijks de Wiedenweetjes uit en verspreiden die onder onze relaties.

Er is ons door leden uit de omgeving gesuggereerd om een glossy blad over het gebied, de mooie natuur en ons werk uit te brengen. We vinden dat een leuke suggestie, die we graag onderzoeken.

### **Vrijwilligers**

Het aantal vrijwilligers groeit naar 200. Vrijwilligers kunnen een vaste werkrelatie hebben of op ad-hoc-basis inspringen. We schakelen waar mogelijk scholen en opleidingscentra in, net zoals werkzoekenden etc. Er is elke dag in de week een vaste beheergroep met elk een vaste klussenlijst. Een groot deel beschikt over een certificaat voor motorzaag en bosmaaier en er zijn vrijwillige coördinatoren. We stimuleren en faciliteren zelfstandigheid. Ook is er een groep vrijwilligers onder begeleiding van het beheerteam. Via de Wiedenacademie investeren we in het kennisniveau en in gastheerschap. We faciliteren uitwisseling tussen de verschillende vrijwilligersgroepen en organiseren contactbijeenkomsten.

### **Beheer en uitvoering**

Het werk wordt uitgevoerd door pachters en via uitbesteed werk. Het onderhoud van wandelpaden, eendenkooien ed. gebeurt door vrijwilligers.

Tussen nu en 2034 neemt het aantal pachters door vergrijzing af, met name wat betreft rietlandbeheer. Bij het zoeken naar nieuwe pachters wegen we diverse aspecten af: mind-set voor natuur, biologisch bedrijf, leeftijd, bedrijfsopvolger, erkend natuurbeheerder etc. Wat betreft uitbesteed werk schakelen we bij voorkeur lokale ondernemers in die kennis hebben van de terreinen en het beheer en met wie we goede ervaringen hebben. We overwegen de overstap naar groenbestekken.

### **Toezicht en handhaving**

We werken samen met politie, gemeente, provincie, Staatsbosbeheer en waterschap in het Waterplan. Vanuit deze samenwerking is er vanaf 1 april tot eind september dagelijks een bemande toezichtboot. Wij leveren hiervoor BOA's. Het toezicht binnen het Waterplan is gericht op veiligheid op het water en op bescherming van de natuur. Buiten het Waterplan is er toezicht en handhaving op bijvoorbeeld het plukken van mos, illegale vangst van vogels, visstroperij ed. Naast BOA's in loondienst zijn er ook een aantal vrijwillige gastheren. Deze hebben geen opsporingsbevoegdheid maar spreken het publiek aan op gedrag.

Binnen het team is een aantal mensen belast met beheertoezicht. Daarbij wordt gecontroleerd of het werk conform de afspraken is uitgevoerd.



In het toezicht werken we samen met de politie

### 4.3 Beheer van de verschillende terreintypen en soorten

Het beheer is gericht op behoud en versterking van onze natuurdoelen. In onze 6-jarige cyclus van Kwaliteitstoetsen bewaken we of we met het beheer op de goede weg zitten. We doen die toetsen themagewijs: voor hooilanden, open water, moeras, bos, eendekooien en landschap. Onderstaand beschrijven we de ambities per terreintype.

#### Weidevogelgebieden

Ambitie is toename van vochtige weidevogelgraslanden met 100 ha. Voor goed weidevogelbeheer

is van belang dat aan alle voorwaarden is voldaan: hoog waterpeil, voldoende plas-dras-situaties in het voorjaar, kruidenrijk voedselrijk grasland, geen ruimte voor predatoren. Dat laatste betekent geen bos, bomen en struiken in de nabijheid en pas maaien als de kuikens uitgevlogen zijn. De maaidata zijn rond 1 juli en voor kwartelkoning soms tot wel half augustus. Eerder maaien en dan de nesten markeren heeft weinig zin; gemarkeerde nesten werken als een magneet voor predatoren. We houden de vossenstand bewust laag door middel van afschot. We organiseren dat in overleg met de wildbeheereenheid. Een goede samenwerking met pachters en betrokken agrariërs is essentieel. In het voorjaar pompen we op eigen percelen het



Grutto



Kievit



Wulp



We beoordelen jaarlijks de kruidenrijkdom en structuur van de weidevogelgraslanden

water op. Hier komen de vogels op af op hun tocht vanuit Afrika. In het late voorjaar laten we het water geleidelijk aan weer terugvloeien en wordt het land bewerkbaar voor machines.

In het weidevogelgebied Giethoorn-Wanneperveen gaan we door met bemesting met vaste mest. We onderhouden regelmatig contact met agrariërs, o.a. over het tijdstip van maaien. In de Leeuwte, Heven en Barsbekerbinnenpolder is in 2014 gestopt met bemesting omdat het grasland nog te rijk is en nog niet de fase van kruidenrijk structuurrijk heeft bereikt. We zullen hier van jaar op jaar aan de hand van openheid en kruidenrijkdom beoordelen of bemesting nodig is. In Heven en



Leefgebied van het paapje uitbreiden

Barsbekerbinnenpolder is het nog niet mogelijk – behoudens een enkel perceel – om in het voorjaar het waterpeil te verhogen en flinke plasdras-oppervlakten te creëren. Dit kan pas na clustering van eigendommen via de Landinrichting Vollenhove-Blokzijl.

#### **Kruiden- en faunarijke graslanden**

In De Wieden ligt ruim 700 ha aan graslanden met als ambitie 'faunarijke/structuurrijk grasland'. De betekenis voor natuur hangt samen met structuur en bloemrijkdom. Met name qua structuur is nog een verbeterslag te maken. Daar waar het grasland nog in een gesloten fase van raaigras of witbol verkeert, moet zo vroeg en vaak mogelijk worden gemaaid en afgevoerd om daarmee de overmaat aan stikstof en fosfaat uit te mijnen. Het streven is om dit terreintype met 140 ha te laten afnemen en te ontwikkelen naar blauwgrasland en naar paapjesland op de overgangen tussen kraggengebied en hogere gronden.

#### **Natte schraallanden**

Blauwgrasland komt maar beperkt voor, in kleine oppervlakten op de ribben. Ons beheer is gericht op behoud en herstel.

In het veenweidegebied en in de kwelzones bij de stuwwallen liggen potenties voor grootschaliger herstel. We spannen ons in om het areaal natte schraallanden/blauwgraslanden uit te breiden met 110 ha. Hiervoor is een intensief verschrallingsbeheer nodig.

#### **Rietland, veenmosrietland, trilveen en overjarig riet**

In de planperiode blijft het areaal rietland min of meer gelijk. De vegetatie zal zich als gevolg van successie en beheer voor 250 ha ontwikkelen naar veenmosrietland. Overjarig riet en moeras neemt toe met 270 ha. De ambitie is dat het areaal trilveen toeneemt met 85 ha. Voor moerasheide bekijken we of de kern in de Bollenmaat verder kan uitgroeien.

Het is van belang jaarlijks te maaien om verbossing te voorkomen. Voor drijftillen kan dat lastig zijn in verband met het draagvermogen van de bodem. Dat betekent het juiste moment afwachten.

Bij goed ontwikkelde schrale vegetaties heeft het de voorkeur om laat in het seizoen te maaien; bij het overschakelen van wintermaaien naar zomermaaien is het juist wenselijk om vroeg te maaien.

Voor behoud van de kwaliteit van trilveen, veenmosrietlanden, moerasheide en moerasbos is toevoer van oppervlaktewater nodig. We hebben in beeld gebracht voor welke veenmosrietlanden de urgentie het hoogst is. Hier wordt de komende jaren begreppeld.

We zoeken waar mogelijk de samenwerking met de rietsector, bijvoorbeeld bij het ontwikkelen van een gezamenlijke toekomstvisie op de sector en verdere professionalisering. Onder andere betreft dat de verdere ontwikkeling van materieel. Als meerdere werkgangen worden gecombineerd, heeft dat onze voorkeur. Uitgangspunt is dat 40% van het gemaaide perceel onbereden is, er geen structuurbederf van de bodem optreedt en dat wordt gemaaid op een stoppelhoogte van 10 cm. We staan bevloeiing van rietlanden toe als dit geen schade oplevert voor de natuur. Najaar 2016 is onderzoek naar de effecten van bevloeiing gereed en kunnen we meer duidelijkheid aan onze pachters



We zoeken waar mogelijk de samenwerking met de rietsector

geven. Bevloeiing is alleen acceptabel als het water geleidelijk kan weglopen en er dus geen bekading is aangebracht. Het gebruik van chemische bestrijdingsmiddelen in natuurterreinen wordt door de Tweede Kamer per 1-1-2017 verboden. Dat betekent dat het huidige protocol van ontheffing verlenen niet meer mogelijk is. We zullen met de sector actief zoeken naar alternatieven. In 2016 loopt het contract SNL af. We spannen ons in om de afspraken uit de Rietimpuls in het vervolgcontract voort te zetten.

Overjarig riet ontwikkelt zich vooral in de nieuwe natuurgebieden als Beulakerpolder en langs de oevers van grote plassen zoals Giethoornse Meer, Achterweiden en Zuideindiger Wijde. Er wordt alleen gemaaid als dat nodig is om de verbossing tegen te gaan. In enkele nieuw te ontwikkelen gebieden is een dynamisch waterpeil gewenst.

Zulk moeras is het meest waardevol voor moerasvogels als grote delen ondiep onder water staan. Hier ontstaan goede biotopen voor zwarte stern, kwartelkoning, roerdomp en bruine kiekendief.

### Bloemrijke hooilanden

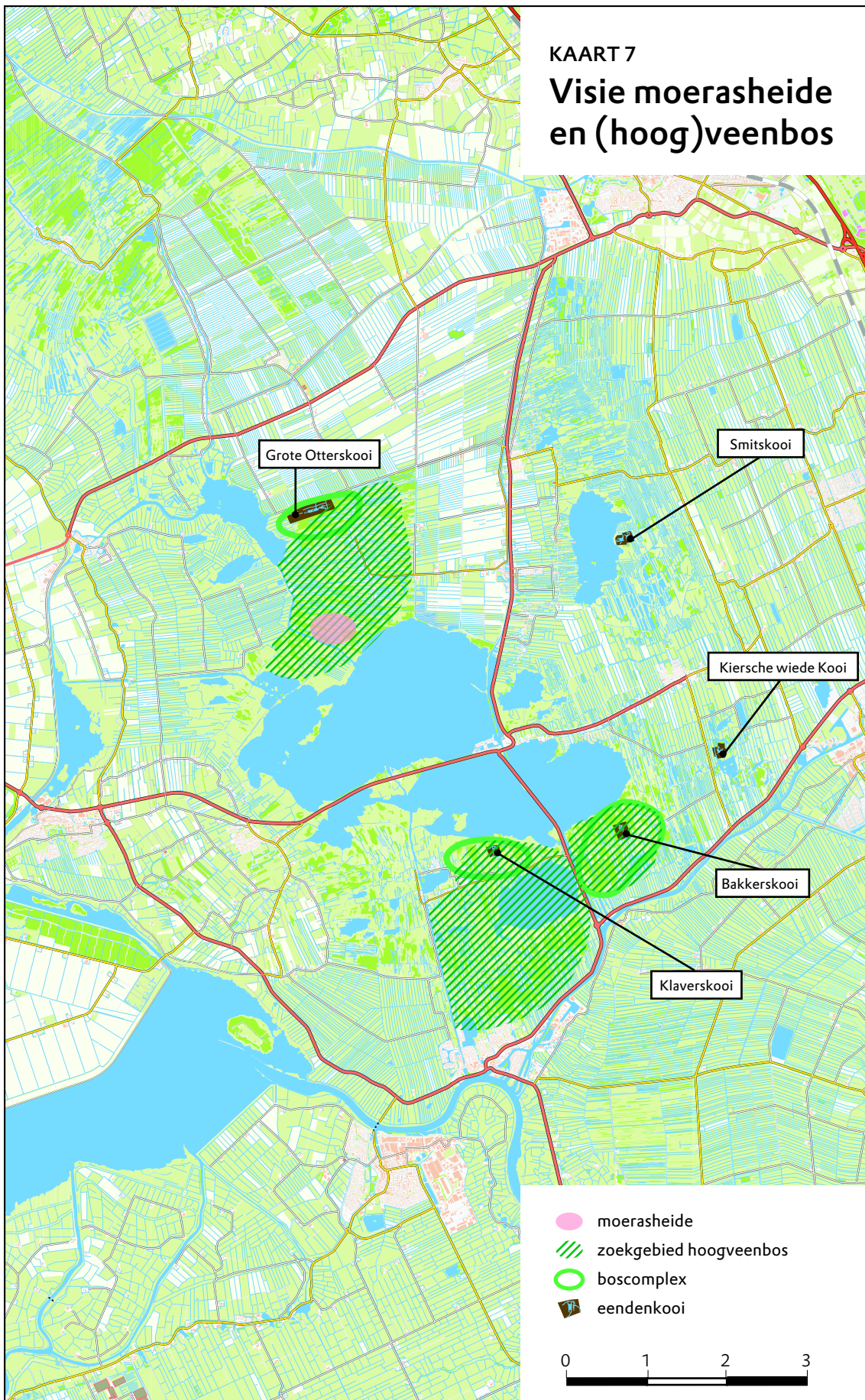
Ambitie is uitbreiding van het areaal met 160 ha. Vanaf half juni start het maaiwerk in de hooilanden. Lokale ondernemers voeren dit uit. In het verleden gebeurde de uitvoering veelal in regie; onderzocht wordt wat de efficiency -winst is van groenbestekken. In principe worden de hooilanden twee keer gemaaid, mits de weersomstandigheden dit toelaten. Uitgangspunt is dat alle maaisel aan de kant wordt gezet en afgevoerd. De afvoer gebeurt door eigen personeel – met behulp van een kraanschip – in samenwerking met lokale ondernemers. Het materiaal wordt per boot afgevoerd naar een van de 4 loswallen en van daaruit per vrachtwagen getransporteerd naar agrariërs in de polder.



Ontwikkeling naar bloemrijke hooilanden

KAART 7

Visie moerasheide en (hoog)veenbos





Ontwikkeling naar hoogveenbos?

Zij gebruiken de groenresten als bodemverbeteraar. In de afgelopen jaren zijn de kosten voor afvoer behoorlijk gedaald, onder andere doordat niet meer wordt geshredderd. Bij het zoeken naar afzetmogelijkheid houden we uiteraard rekening met de kosten van transport. Dus hoe dichter bij hoe liever.

Elk tweede jaar wordt bekalking toegepast van 500 kg per ha.

### Bossen

De oppervlakte bos neemt op termijn af met 200 ha. Dit zijn de locaties waar de nieuwe trekaten komen. Op de kaart staat 500 ha bos met de status 'blijvend bos'. Dit ligt rondom oude boskernen van de eendenkooien Grote Otterskooi, Bakkerskooi en Klaverskooi (Zie kaart 7, pag. 63). En in een ruimere omgeving daaromheen zoeken we naar geschikte plekken voor ontwikkeling van hoogveenbos. Er vindt in principe in het bos geen beheer plaats. De opslag van appelbes en Amerikaanse vogelkers wordt alleen bestreden als dit kansrijk wordt geacht. Dat is alleen het geval voor locaties die voldoende geïsoleerd liggen ten opzichte van zaadbronnen. Hiervoor wordt een meerjarenplanning uitgewerkt. Vanuit goed buurmanschap zagen

we bij bosranden die grenzen aan cultuurland de overhangende takken weg. Ook controleren we in een vastgelegd schema – systematische boomcontrole – waar bomen en dood hout een gevaar op kunnen leveren voor recreanten, verkeer en gebouwen.

### Eendenkooien

Het beheer van de eendenkooien is intensief. Een enthousiaste groep vrijwilligers voert dit uit. Het betreft het in goede staat houden van schermen, vangpijpen en plas, en maaiwerk. In de Otterskooi stellen we direct rond de plas jonge opslag van es of eik vrij zodat de kroon breed uit kan groeien. De Kierschewijdekooi wordt door Natuurmonumenten beheerd als vangkooi waarbij het merendeel van de gevangen eenden wordt geringd voor onderzoek.

### Kranswierwater en zoete plas

Het areaal kranswierwater neemt als gevolg van verbeterde waterkwaliteit toe met 450 ha. Het areaal zoete plas neemt daardoor en door verlanding af, maar neemt toe door nieuwe trekaten (totale afname 340 ha).



Zilveren maan

### Vlinders

De Wieden is voor drie soorten vlinders van nationaal belang: de grote vuurvliinder, de zilveren maan en de aardbeivliinder (Zie kaart 8, pag. 65).

We hebben de vurige wens dat de grote vuurvliinder weer terugkeert naar ons gebied. De ontwikkelopgave vanuit PAS en Natura 2000 gaat in op een goed werkende verbinding tussen o.a. Weerribben en Wieden. De Weerribben en Rottige Meenthe is het enige gebied op aarde waar zich nu nog een

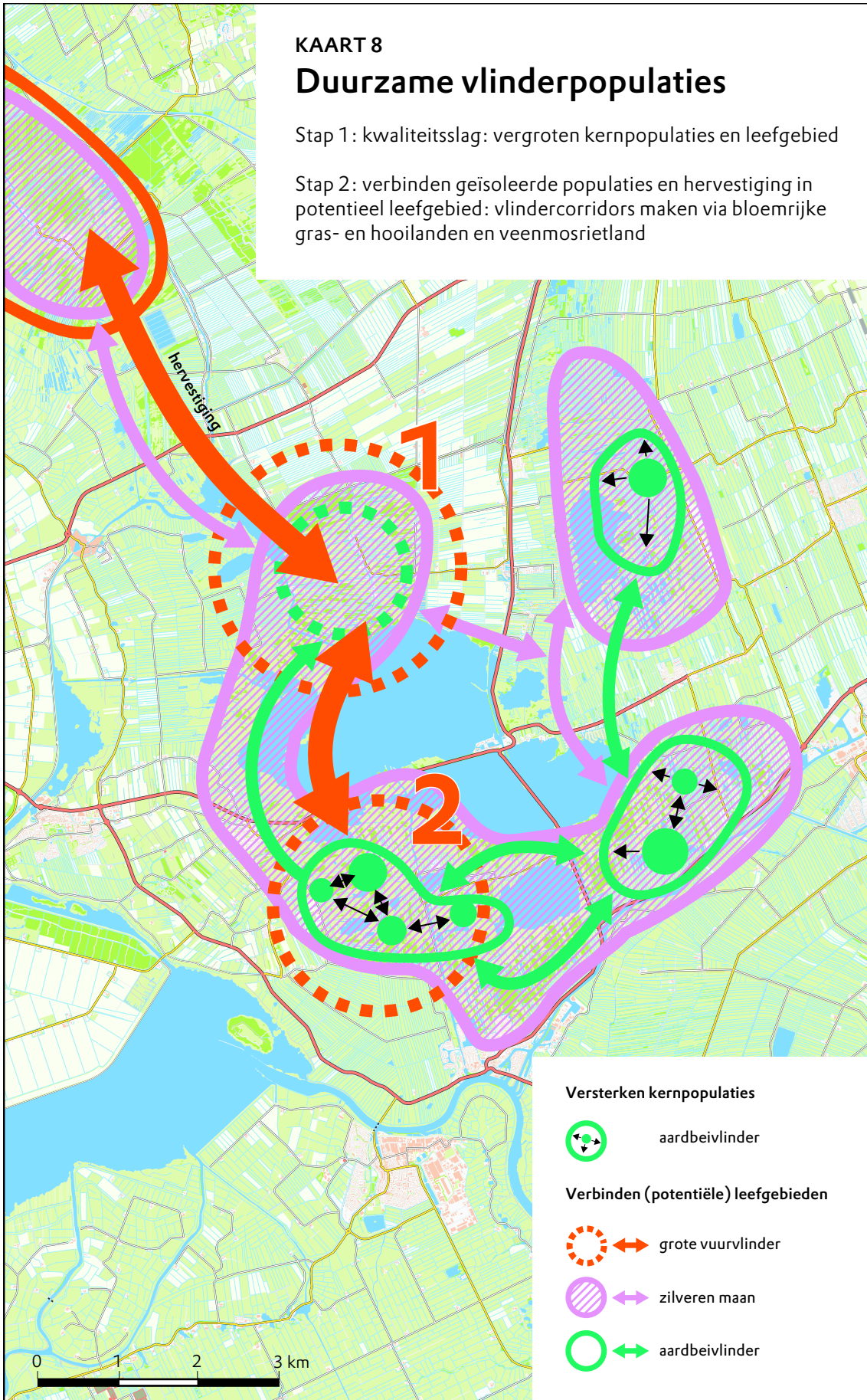


## KAART 8

# Duurzame vlinderpopulaties

Stap 1: kwaliteitsslag: vergroten kernpopulaties en leefgebied

Stap 2: verbinden geïsoleerde populaties en hervestiging in potentieel leefgebied: vlindercorridors maken via bloemrijke gras- en hooilanden en veenmosrietland



populatie bevindt van deze Nederlandse ondersoort. Daarom is het van belang dat de inrichting van ons gebied direct aansluitend aan het gebied in de Weerribben op orde is. Essentieel is dat er op de geschikte plekken voldoende waardplanten zijn – waterzuring – en voldoende warme open waterkanten met nectarrijke plekken.

De Wieden hoort tot de top 5 gebieden voor de aardbeivlinder in Nederland. Ook deze soort gaat in aantal achteruit. Er resteren enkele populaties in De Wieden die waarschijnlijk van elkaar geïsoleerd zijn. Deze vlinder kan maar kleine afstanden afleggen. Voor de aardbeivlinder zijn linten en stepping stones van bloeiende schrale hooilanden op korte afstand van elkaar van essentieel belang. Met de grote populatie zilveren maan, de grootste van Nederland, gaat het goed in De Wieden. Kaart Duurzame vlinderpopulaties laat zien waar verbinding nodig is en kansrijk is om duurzame vlinderpopulaties te krijgen.

#### **Faunabeheer**

Natuurmonumenten huldigt het principe "Nee, tenzij" waar het faunabeheer betreft. Alleen ingrijpen in de populatie als dat nodig is om schade te voorkomen. Het faunabeheer in De Wieden ligt in het verlengde hiervan. In principe wordt niet ingegrepen in de reeënpopulatie. Alleen langs de Zomerdijk wordt in beperkte mate meegewerkt aan afschot ter voorkoming van aanrijdingen. Rondom de weidevogelgebieden houden we de vossenstand kort. Dit is nodig om de kwaliteit en de variatie

in het weidevogelgebied te behouden. Jaarlijks worden 50 tot 75 vossen geschoten. De uitvoering gebeurt onder toezicht van eigen personeel en in samenwerking met de Wildbeheereenheid.

Wat betreft de schade door ganzen wil Natuurmonumenten alleen meewerken aan aantalsreductie als er voldoende rustperiode voor overwinterende ganzen wordt gegarandeerd. Tot nog toe is het niet gelukt hier sluitende afspraken over te maken. Op de terreinen van Natuurmonumenten worden de ganzen niet bejaagd.

#### **Vollenhovermeer**

Op de graslanden wordt overgangsbeheer ingezet in de vorm van maaien en afvoeren van het gewas, geen bemesting en eventueel naweiden. Afhankelijk van de ontwikkeling van het grasland worden de maaidatum en intensiteit van maaien bijgesteld. Dreigende verzuring wordt met kalkbemesting of een kleine hoeveelheid organische mest voorkomen. Als een grasland voldoende verschaald is, kan eventueel worden overgegaan op een evenwichtsbemesting met ruwe stalmest.

De rietlanden in de oeverzone worden vernat door de opgeslibte laag te verwijderen. Dit gebeurt in fases op projectbasis. Daarnaast gaat het deel dat nu nog jaarlijks wordt gemaaid vanaf 2017 in overjarig rietlandbeheer. Het beheer van al het rietland is gericht op het bieden van broedgebied. Dit geldt ook voor de eilanden.



Overwinterende kolganzen

# Bijlagen

## Bijlage 1. Lijst Rode Lijst-soorten

	Ernstig bedreigd	Bedreigd	Kwetsbaar	Gevoelig
<b>Zoogdieren</b>				
meervleermuis				X
boommarter			X	
waterspitsmuis			X	
otter	X			
<b>Vogels</b>				
roerdomp		X		
kwartelkoning			X	
woudaapje	X			
purperreiger		X		
wielewaal			X	
blauwe kiekendief				X
porseleinhoen			X	
kemphaan	X			
paapje		X		
visdief			X	
zwarte stern		X		
velduil	X			
grutto				X
koekoek			X	
slobeend			X	
veldleeuwerik				X
zomertaling			X	
wintertaling			X	
watersnip		X		
tureluur				X
kerkuil			X	
steenuil			X	
tapuit		X		
snor			X	
grote karekiet		X		
boomvalk			X	
<b>Reptielen</b>				
ringslang			X	
<b>Amfibieën</b>				
knoflookpad			X	
<b>Vissen</b>				
rivierprik				X
grote modderkruiper			X	
bittervoorn			X	
rivierdonderpad			X	
paling	X			
kopvoorn			X	
serpeling			X	
kwabaal		X		
<b>Ongewervelden</b>				
grote vuurvlinder	X			
zilveren maan		X		
bruine vuurvlinder			X	
aardbeivlinder		X		
gevlekte witsnuitbel		X		
vroege glazenmaker			X	
groene glazenmaker		X		
bruine korenbout			X	
gevlekte glanslibel	X			
kempense heidelibel				X
sierlijke witsnuitlibel*				X

	Ernstig bedreigd	Bedreigd	Kwetsbaar	Gevoelig
noordse winterjuffer	X			
brede geelrande waterroofkever			X	
gestreepte waterroofkever				X
zompsprinkhaan			X	
<b>Planten</b>				
groenknolorchis		X		
trosvrik			X	
moeraskartelblad			X	
spaanse ruiter			X	
vlozegge		X		
kleine kroosvaren*				
stijf struisriet		X		
noordse zegge			X	
knotszegge				X
tweehuisige zegge	X			
blonde zegge		X		
galigaan			X	
lange zonnedaauw	X			
slank wollegras	X			
eenarig wollegras			X	
moeraswolfsmelk			X	
veenmosorchis	X			
vlottende bies	X			
melkviooltje			X	
armbloemige waterbies		X		
geelhartje		X		
gevlekte orchis			X	
kleine ratelaar			X	
kleinste egelskop		X		
plat blaasjeskruid			X	
moeraswespenorchis			X	
parnassia			X	
rietorchis**			X	
sierlijke vetmuur			X	
vleeskleurige orchis			X	
welriekende nachtorchis		X		
<b>Mossen</b>				
geel schorpioenmos	X			
trilveen-mossen				
moerasbos-mossen				

\* verdwenen uit NL

\*\* beschermd!

## Bijlage 2. Soorten- en habitatlijst Natura 2000

### Natura 2000 Instandhoudingsdoelstellingen

	SVI Landelijk	Doelst. Opp.vl.	Doelst. Kwal.	Doelst. Pop.	Draagkracht aantal vogels	Draagkracht aantal paren
<b>Habitattypen</b>						
H3140	kranswierwateren	--	>	>		
H3150	meren met krabbenscheer en fonteinkruiden	-	>	>		
H4010B	vochtige heiden (laagveengebied)	-	>	=		
H6410	blauwgraslanden	--	=	>		
H6430A	ruigten en zomen (moerasspirea)	+	=	=		
H7140A	overgangs- en trilvenen (trilvenen)	--	>	=		
H7140B	overgangs- en trilvenen (veenmosrietlanden)	-	=	=		
H7210	*galigaanmoerassen	-	>	>		
H91D0	*hoogveenbossen	-	=	>		
<b>Habitatsoorten</b>						
H1042	gevlekte witsnuitlibel	--	>	>	>	
H1060	grote vuurvliinder	--	>	>	>	
H1082	gestreepte waterroofkever	--	>	>	>	
H1134	bittervoorn	-	=	=	=	
H1145	grote modderkruiper	-	=	=	=	
H1149	kleine modderkruiper	+	=	=	=	
H1163	rivierdonderpad	-	=	=	=	
H1318	meervleermuis	-	=	=	=	
H1393	geel schorpioenmos	--	>	>	>	
H1903	groenknolorchis	--	=	=	=	
H4056	platte schijfhoren	-	=	=	=	
<b>Broedvogels</b>						
A017	aalscholver	+	=	=		1000
A021	roerdomp	--	=	=		30
A029	purperreiger	--	=	=		50
A081	bruine kiekendief	+	=	=		20
A119	porseleinhoen	--	=	=		20
A122	kwartelkoning	-	>	>		20
A153	watersnip	--	=	=		120
A197	zwarte stern	--	=	=		200
A275	paapje	--	>	>		5
A292	snor	--	>	>		100
A295	rietzanger	-	=	=		3000
A298	grote karekiet	--	>	>		20
<b>Niet-broedvogels</b>						
A005	fuut	-	=	=		110
A017	aalscholver	+	=	=		
A037	kleine zwaan	-	=	=		8
A041	kolgans	+	= (<)	=		3800
A043	grauwe gans	+	= (<)	=		1100
A050	smient	+	=	=		500
A051	krakeend	+	=	=		150
A059	tafeleend	--	=	=		210
A061	kuifeend	-	=	=		430
A068	nonnetje	-	=	=		30
A070	grote zaagbek	--	=	=		20
A094	visarend	+	=	=		2

- \* prioritair habitatype  
 = behoudsdoelstelling  
 > verbeter- of uitbreidingsdoelstelling  
 =(<) ontwerp-aanwijzingsbesluit heeft 'ten gunste van' formulering



### **Natuurbescherming. Sinds 1905.**

Natuur is een onuitputtelijke bron van inspiratie en verwondering. Daar moeten we zuinig op zijn en goed voor zorgen. Want in een dichtbevolkt land is natuur extra kwetsbaar. Daarom beschermt Natuurmonumenten 355 gebieden en waardevolle landschappen met monumentale gebouwen. Overal in Nederland. Voor iedereen. Dat doen we sinds 1905 met steun van vrienden, vrijwilligers, leden en bedrijven. Steun is nodig. Juist nu. Kijk op de website wat jij voor de natuur kunt doen: [www.natuurmonumenten.nl](http://www.natuurmonumenten.nl)

Natuurmonumenten | Postbus 9955 | 1243 ZS 's-Graveland | T (035) 655 99 11

