



# Natuurvisie Geleenbeekdal 2016 - 2033

## Een dal met hoge potenties



Natuurmonumenten





# **Natuurvisie Geleenbeekdal 2016 - 2033**

Een dal met hoge potenties

## Gebiedsgegevens

Gebiedsnaam: Geleenbeekdal  
Eigenaar: Vereniging Natuurmonumenten  
Oppervlakte: 285 ha  
Provincie: Limburg  
Gemeenten: Sittard-Geleen, Schinnen, Nuth, Heerlen  
Eerste aankoop: 1997  
Status: Deels Natura 2000-gebied Geleenbeekdal. Gebied valt binnen de EHS.

Het Geleenbeekdal maakt onderdeel uit van de beheereenheid Zuid-Limburg van Natuurmonumenten.

Deze natuurvisie is de vertaling van het Toekomstbeeld naar het beheer voor de komende 18 jaar. De effecten van het beheer worden gevolgd aan de hand van een monitoringsplan en na elke zes jaar vindt evaluatie van het beheer plaats met behulp van een kwaliteitstoets.

De natuurvisie is een vervolg op het beheerplan Geleenbeekdal 1994, die hiermee komt te vervallen.

## Colofon

december 2015

Natuurmonumenten  
Beheereenheid Zuid-Limburg  
Schaapskooiweg 101  
6414 EL Heerlen

Naar deze uitgave kan als volgt worden verwezen:

**Natuurmonumenten, 2015. Natuurvisie Geleenbeekdal 2016-2033. Een beekdal met hoge potenties.**

### **Opdrachtgever:**

Eduard Habets, Beheereenheid Zuid-Limburg, Natuurmonumenten

### **Projectleider:**

Linda Wortel

### **Tekst:**

Tieneke de Groot, Bureau Facet; met bijdragen van Linda Wortel, Michiel Purmer, Corine Geujen, Irma de Potter, Simone Prinsen

### **Kaarten:**

Natuurmonumenten; Bureau Facet

### **Vormgeving:**

Tieneke de Groot, Bureau Facet

### **Fotoverantwoording:**

Natuurmonumenten; Linda Wortel; Peter Voorn; Bureau Facet; Milos Andéra (hamster)

© Het is niet toegestaan de gegevens uit dit rapport over te nemen zonder toestemming van Natuurmonumenten.

# INHOUD

<b>Welkom in het Geleenbekdal</b>	7
<b>1. Een prachtig beekdal</b>	9
1.1 Korte introductie	9
1.2 Status Geleenbeekdal	9
1.3 Landschap van heuvels en insnijdingen	10
1.4 Een gevarieerde bodemopbouw	11
1.5 Lange beek en uniek bronnensysteem	12
1.6 Een van de oudste cultuurlandschappen	14
1.7 Kalkmoeras, karakteristieke bossen en landschapselementen	15
<b>2. Ontwikkelingen tot nu toe</b>	19
2.1. Huidig beheer	19
2.2 Hydrologische ontwikkelingen	23
2.3 Relaties met de omgeving	24
2.4 Relevant beleid en externe ontwikkelingen	24
2.5 Samenwerking	25
2.6 Wensen en kansen	25
<b>3. De natuurvisie: een compleet en beleefbaar beekdallandschap</b>	26
3.1 Kernwaarden en beheerstrategie	26
3.2 Streefbeeld	27
3.3 Karakteristiek verbonden beekdallandschap	27
3.4 Ambities natuurwaarden	28
3.5 Beleefbaarder maken van cultuurhistorische elementen	30
3.6 Verschuiving in ha beheertypen tussen nu en 2033	31
<b>4. Recreatie</b>	32
4.1 Een uitgebreid recreatienetwerk	32
4.2 Voorzieningen in de omgeving	32
4.3 Ontwikkelingen recreatieve functie	33
4.4 Knelpunten	33
4.5 Ambitie recreatie	33
<b>5. Beheer in de komende zes jaar</b>	37
5.1 Verbeteren verbindingen en robuustheid kerngebieden	37
5.2 Aanpassing waterhuishouding in beekbegeleidende bossen	39
5.3 Structuurrijker maken van bossen en bosranden	39
5.4 Ontwikkelen nat schraalland en vochtige hooilanden	39
5.5 Optimalisering beheer van graslanden	40
5.6 Hamsters en meer kruiden in de akkers	40
5.7 Kleinschalige landschapselementen en vliegend hert	40
5.8 Plassen en poelen	40
5.9 Cultuurhistorie	40
5.10 Samenwerking	42
<b>Literatuur</b>	43
<b>Bijlagen</b>	44





## WELKOM IN HET GELEENBEEKDAL

De Geleenbeek loopt door het noordelijk deel van Zuid-Limburg en begint in Benzenrade en mondt samen met de Roode Beek iets ten noorden van Roosteren uit in de Maas. Het Geleenbeekdal is deels aangewezen als Natura 2000-gebied en het herbergt veel verschillende en zeer zeldzame biotopen en soorten. Toch kent het gebied - onterecht - minder bekendheid dan dat andere beekdal in Zuid-Limburg, het Geuldal. Het plangebied Geleenbeekdal omvat slechts een deel van het totale Geleenbeekdal. Deze natuurvisie beslaat de gebieden langs de beek tussen Weustenrade en Sittard.

Het gebied wordt steeds meer ontdekt en bezocht door recreanten. Dat is niet verwonderlijk gezien het aantrekkelijke, kleinschalige landschap. Rond de beek wisselen bossen af met natte en droge graslanden en bloesemrijke boomgaarden. Het waterschap heeft de laatste jaren ingezet op het verbeteren en hermeanderen van de beek. Wij willen graag aansluitend daarop het omringende beekdallandschap herstellen en aan elkaar verbinden. Dit doen we door aankoop, ruil, inrichting en ontwikkeling van gronden rondom de beek. We zetten in op het herstellen van het beekdalgradiënt. Deze bestaat uit een open agrarisch landschap op de plateaus, waar de hamster zijn leefgebied vindt. Aan de randen van deze plateaus op de hellingen naar de beek vind je flora en faunarijke bossen, afgewisseld door droge graslanden en hier en daar een flora-akkertje. Onder aan de beekdalhelling zijn de kwelbronnen weer hersteld en geven ze voeding aan natte, bloemrijke hooilanden, of beekbegeleidende, natte bossen die in het voorjaar geel van de dotterbloemen kleuren. Door dit langs de hele Geleenbeek te ontwikkelen

ontstaat een robuuste verbinding voor soorten van zowel natte als droge biotopen waaronder de zeggakorflak, het vliegend hert, vlinders en reptielen. De Natura 2000-gebieden Stammenderbos en Kathagerbroek krijgen de komende jaren meer aandacht in het kader van de Programmatische Aanpak Stikstof. In dit programma is geld beschikbaar om de kwaliteit van de habitattypen te verbeteren die te lijden hebben onder de hoge stikstofdepositie. Maatregelen die we zullen uitvoeren zijn met name exotenbestrijding, bosvorming en extra maaien en afvoeren van het kalkmoeras. Daarnaast zetten we in op het ontwikkelen van de kwaliteit van een deel van de graslanden. Hiervoor hebben we een selectie van de graslanden met potenties voor snelle verbetering gemaakt. Deze potenties willen we de komende jaren gaan ontwikkelen door specifiek beheer uit te voeren.

Deze visie is tot stand gekomen door consultaties van gebiedsdeskundigen, omwonenden en recreanten. Het gebied wordt hoog gewaardeerd, maar kan beter ontsloten worden voor de recreant. Natuurmonumenten wil graag op het gebied van recreatie haar rol als gastheer voor de recreanten vergroten. We gaan de komende jaren aan de slag om het Geleenbeekdal nog mooier en beter beleefbaar te maken voor u. Wij wensen u veel plezier bij uw verblijf in dit unieke gebied!

Ir. C.A.M. Rijnen, 4 september 2015  
Regiodirecteur Noord-Brabant en Limburg  
Natuurmonumenten







## 1. EEN PRACHTIG BEEKDAL

Een bezoek aan het Geleenbeekdal is een bezoek aan een karakteristiek Limburgs beekdallandschap waarin je kunt klimmen en dalen door bossen, over holle wegen, langs steilranden, heggen, akkers en graslanden, met uitstapjes langs de langste beek van Nederland. Meer kennis over het ontstaan van dit gevarieerde landschap maakt duidelijk waarom Natuurmonumenten moeite wil doen om dit “sjoene” landschap in ere te houden.

### 1.1 Korte introductie

Aan de rand van het karakteristieke Zuid-Limburgse heuvellandschap beheert Natuurmonumenten het natuurgebied Geleenbeekdal. Verspreid over het dal en de zijdalen van de middenloop van de Geleenbeek liggen natuurclusters die behoren tot het visiegebied. Dit natuurgebied strekt zich uit van de omgeving van Hoensbroek in het zuiden tot percelen op de Kollenberg bij Sittard in het noorden en wordt omzoomd door de A76 in het zuiden en de N276 in het noorden. Daartussen ligt een deels verstedelijkt gebied met onder andere Hoensbroek, Vaesrade en Oirsbeek in het zuiden en Geleen, Munstergeleen en Sittard in het noorden (zie fig. 1).

Het visiegebied is een voorbeeld van een ‘klassiek’ Zuid-Limburgs beekdal met vochtige bossen en graslanden in het smalle dal; reliëfrijke bossen, hooilanden, boomgaarden en kleine landschapselementen op de hellingen en de iets vlakkere gronden; op de lössbodem van de open plateaus liggen enkele akkers (zie bijlage 1).

Als een blauwe slagader stroomt de Geleenbeek door het landschap, waardoor de beek de diverse lager liggende deelgebieden met elkaar verbindt. De naam Geleen stamt af van het Latijnse Glana dat “helder blinkend” betekent.

Sinds de vorige beheervisie van 1994 is het eigen-

dom van Natuurmonumenten sterk uitgebreid, van ruim 12 ha in 1994 naar 285 ha in 2015.

### 1.2 Status Geleenbeekdal

Een deel van het plangebied Geleenbeekdal behoort tot het Natura 2000-gebied Geleenbeekdal (zie bijlage 5 en 7). Het deelgebied de Kathagerbeemden heeft in 1990 de status van Beschermd Natuurmonument verkregen.



*De Geleenbeek stroomt ook door het Absbroekbos.*



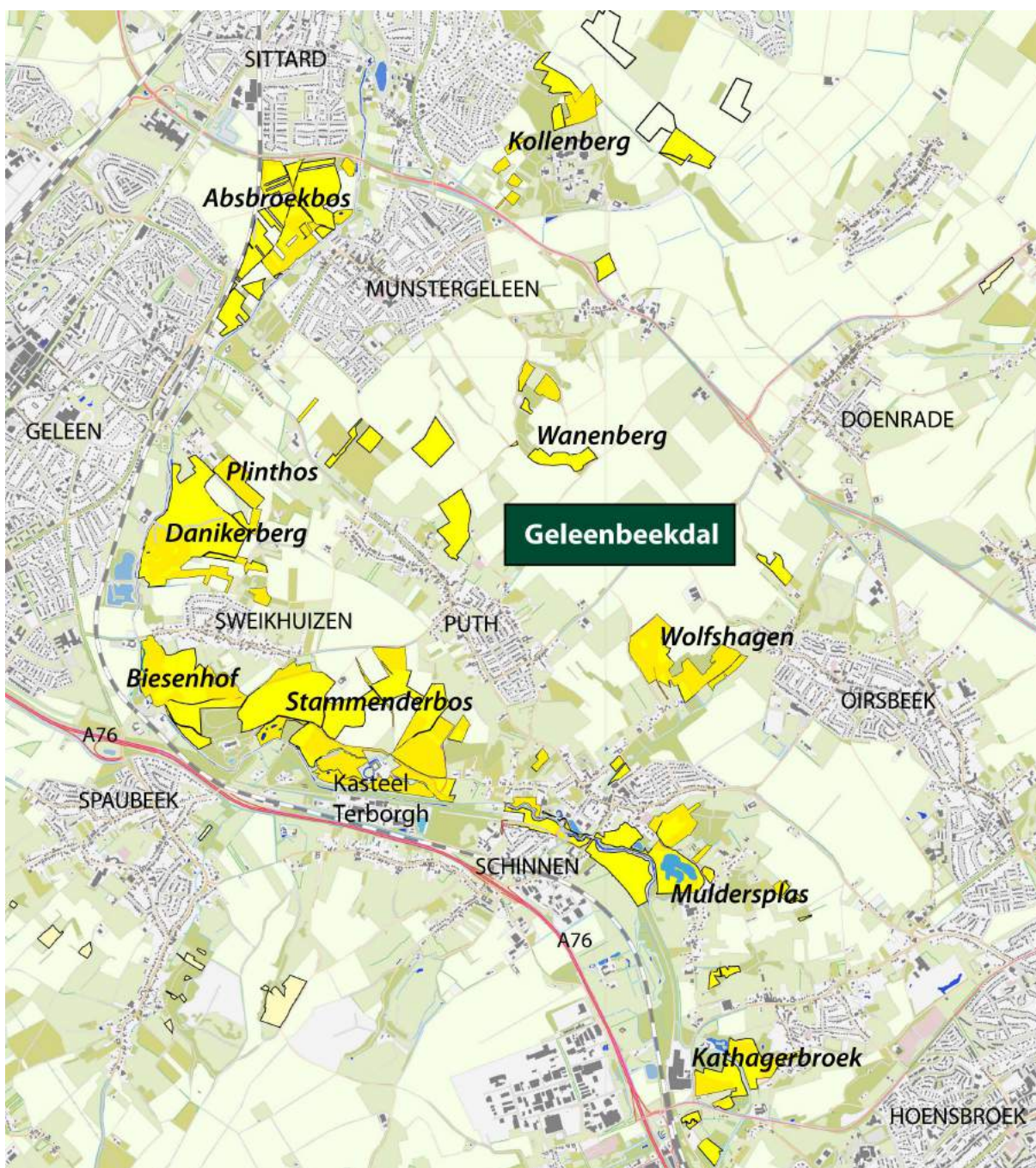
Het plangebied is onderdeel van het Nationaal Natuur Netwerk (voorheen Ecologische Hoofdstructuur), het door de overheid aangewezen netwerk van bestaande en toekomstige natuurgebieden in Nederland.

Ook ligt het natuurgebied grotendeels in het Nationaal Landschap Zuid-Limburg. Nationale landschappen zijn gebieden met (inter)nationaal zeldzame, unieke of kenmerkende landschaps-

kwaliteiten met daaraan gekoppeld bijzondere natuurwaarden en recreatiekwaliteiten.

### 1.3 Landschap van heuvels en insnijdingen

Het heuvellandschap van Zuid-Limburg heeft zijn huidige vorm voor een groot deel aan de Maas te danken. Ruim 5 miljoen jaar geleden trok de zee



Figuur 1. Ligging (in geel aangegeven) van het Geleenbeekdal, inclusief toponiemen.

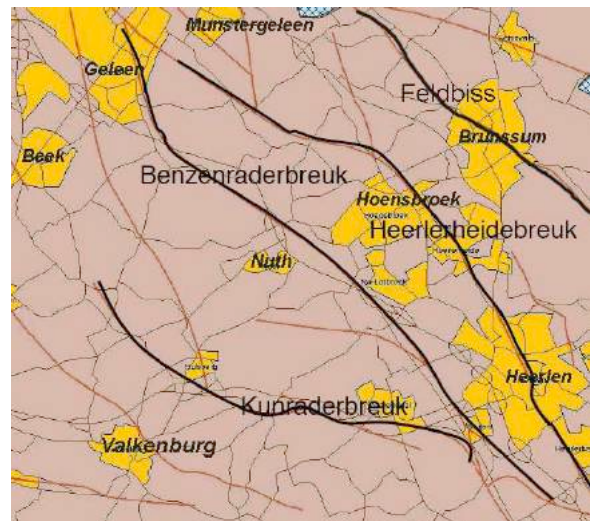
zich uit Zuid-Limburg definitief terug. Het gebied werd langzaam land, de Maas stroomde door een wirwar van beddingen en over een brede vlakte werd zand en grind afgezet.

Ruim 2 miljoen jaar geleden kwam het hele gebied omhoog door bewegingen in de aardkorst. De riviervlakte kwam hierdoor hoger in het landschap te liggen dan de insnijdende Maas en tekende zich als een duidelijke 'traptrede' in het landschap af. Deze volgorde van gebeurtenissen heeft zich vele malen herhaald, met als gevolg dat de hellingen van het Maasdal zijn opgebouwd uit terrastreden. In de daaropvolgende ijstijden en tussentijdse warmere perioden werden in het terrassenlandschap diepe erosiedalen gevormd, waaronder de huidige dalen van zijbeken en de droogdalen. Een groot deel van het gebied werd tijdens de twee laatste ijstijden door de wind bedekt met dikke tot dunnere lösslagen.

Door de verschillende rivieren en beken is Zuid-Limburg versneden tot een heuvelachtig landschap van licht golvende plateaus met daartussen beekdalen. In de omgeving van het door Natuurmonumenten beheerde Geleenbeekdal worden twee plateaus onderscheiden, het Plateau Noord ten noorden van de Geleenbeek en het Centraal plateau ten zuiden van de Geleenbeek.

Bewegingen in het aardoppervlak hebben in het Krijttijdperk (145-66 miljoen jaar geleden) enkele breuken tot gevolg gehad die een bepalende rol spelen in het Zuid-Limburgse landschap. Deze breuken zijn scheuren in de ondergrond waarlangs de geologische lagen in hoogte verschuiven. De noordwest-zuidoost gerichte Benzenraderbreuk komt min of meer overeen met het dal van de Geleenbeek (zie fig. 2). Het Kathagerbroek ligt tussen de Benzenraderbreuk en de Heerlerheidebreuk op het Plateau noord.

Tussen het Kathagerbroek en het Stammenderbos is het dal zeer breed. De Geleenbeek ligt hier ongeveer in het midden van het dal. Tijdens de vorming van het beekdal en de huidige droogdalen zijn bij het Kathagerbroek steile hellingen ontstaan met veel reliëf. Ter hoogte van het Stammenderbos is het beekdal aan de noordzijde smal doordat de steile helling van het Plateau Noord hier dicht tegen de beek aanligt. Het asymmetrische beeld van het dal wordt versterkt doordat de noordelijke hellingen wel bebost zijn en de zuidelijke hellingen nagenoeg niet.



*Figuur 2. In het Geleenbeekdal en omgeving liggen verschillende breuken die bijna allemaal in zuidoostelijke-noordwestelijke richting lopen.*

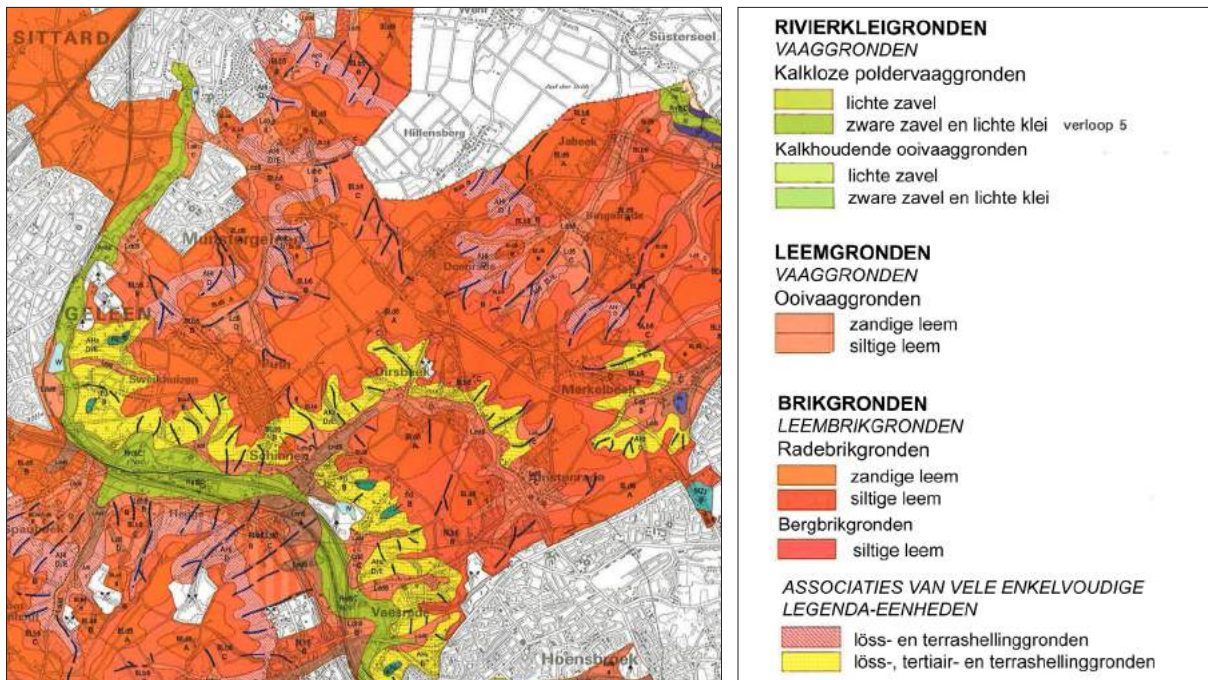
#### 1.4 Een gevarieerde bodemopbouw

Geomorfologisch valt het landschap in twee eenheden te onderscheiden, namelijk de dalvormige laagten van de Geleenbeek met haar zijbeken en de hoger gelegen gronden op de glooiende plateaus. Het reliëf is groot en varieert van 50-63 m +NAP tot >150 m +NAP op de hoogste punten van de plateaus.

De plateaus zijn relatief vlak tot licht glooiend en er vindt weinig erosie plaats in tegenstelling tot de hellingen. Deze kunnen steil zijn (>8<sup>a</sup>), waardoor ze erosiegevoelig zijn.

De bodemopbouw is zeer divers (zie ook fig. 3). Dit is te danken aan de sedimentatie- en erosieprocessen die in de dalen, op de hellingen en op de plateaus hebben plaatsgevonden, en aan de variatie in afzettingen die aan de oppervlakte komen. Het dal zelf bevat jonge rivierkleigronden zonder duidelijk profielverloop (kalkloze poldervaaggronden; lichte zavel). De bodems van de zijdalen bevatten ook beekafzettingen, maar hier gaat het om leemgronden (ooivaaggronden en eerdgronden; siltige en zandige leem). De bodems van de plateaus bestaan uit leembrikgronden (radebrikgrond en bergbrikgrond; siltige leem) en associaties van leemgronden en leembrikgronden. Hier zijn ook grindrijke Maasafzettingen te vinden bij Wanenberg, evenals in de oudere bossen van de hellingen (Danikerberg en Stammenderbos). De steile hellingen van het dal zijn gekarteerd als löss-





Figuur 3. Bodemkaart. Bron: bodemkaart van Nederland. Wageningen Staring Centrum, 1993. Herziene kaartbladen 59 Peer en 60 West en Oost Sittard.

en terrashellinggronden.

Bij de Muldersplas is veel vergraven, aan weerszijden van de Geleenbeek is het terrein gedeeltelijk opgehoogd met mijnslib.

De dalvlakte van het Kathagerbroek is opgebouwd uit beekafzettingen en verspoelde zandige löss waarin lokaal veenvorming heeft plaatsgevonden. Langs de randen van het Kathagerbroek en de Muldersplas, richting helling, komen mogelijk ook stroken van hellinggronden en colluviale dalgronden in löss, kleiige, zandige of grindrijke gronden voor die overwegend tot het bodemtype ooivaaggronden en bergbrikgronden behoren.

In het Geleenbeekdal is geen sprake meer van natuurlijke processen in de zin van vrije meandering en/of overstrooming van de beek. Hierdoor treden er geen grote veranderingen meer op in de geomorfologie en de bodemsamenstelling.

## 1.5 Lange beek en uniek bronnen-systeem

### Beek in een smal dal

De Geleenbeek ontspringt als bron in Benzenrade, vlakbij het Imstenraderbos, op de oostflank van het dalhoofdbekken van Heerlen op 120 m boven NAP. Vervolgens stroomt de 38 km lange beek via

een lang gerek, smal beekdal in noordwestelijke richting naar Geleen om bij Stevensweert in de Maas uit te monden.

De natuurlijke afwatering op de Maas bestaat uit een stelsel van sterk vertakte geulen vanaf de plateaus die zich verenigen in dalen en die uiteindelijk uitmonden in (zij)beken (zie ook fig. 4). Een deel van de dalen voert slechts incidenteel water af (droogdalen).



Figuur 4. Watervoerende en droge dalen in Zuid-Limburg. Bron: Provincie Limburg



De beek wordt niet alleen gevoed door de aanvoer van zijbeken, maar ook door toestroom van grondwater en instroom van gezuiverd afvalwater (effluent) uit rioolwaterzuiveringsinstallaties. Een groot deel van het stroomgebied ligt in de verstedelijkte gebieden van Heerlen, Geleen en Sittard en het noordelijk deel van het agrarisch gebruikte Centraal Plateau. Alleen het traject tussen Hoensbroek en Geleen bestaat grotendeels uit landelijk gebied. Het regenwater uit het stedelijk gebied wordt grotendeels via de riolering afgevoerd. Bij hevige regenval storten de riolen over, wat leidt tot hoge piekafvoeren in de Geleenbeek. Door de toenemende verharding is de aanvulling van het grondwater en vermoedelijk ook de intensiteit van de kwelstromen sterk afgenomen.

Het gemiddelde debiet van de beek is 0,5 à 4 m<sup>3</sup>/s. Het waterpeil van de beek ligt tegenwoordig een stuk lager dan aan het begin van de vorige eeuw toen er veel watermolens langs de beek lagen waardoor het water werd opgestuwd. Daarnaast zijn de beek en het beekdal lokaal door mijnverzakkingen enkele meters gedaald. Vanaf het eind van de 19e eeuw is een groot deel van de Geleenbeek gekanaliseerd, rechtgetrokken en op sommige plekken overkluisd. Hierdoor kan de beek niet meer meanderen en treden er in de bebouwde kernen, maar ook in het laag gelegen deel van het natuurgebied, geen overstromingen meer op.

Ook het grondwater in dit deel van Zuid-Limburg stroomt vooral in noordwestelijke richting naar de Maas. Dit stromingspatroon wordt beïnvloed door de drainerende werking van het Geleenbeekdal, de dalen van verschillende zijbeken en door de verschillende, meestal slecht doorlatende, breuken. Waar de Benzenraderbreuk kleilagen heeft aangesneden treedt kwelwater uit.

In de dalen kan de grondwaterstand dicht bij of zelfs boven maaiveld uitkomen. Onder de plateaus ligt het grondwater echter vaak tientallen meters beneden maaiveld.

In het dal en soms ook hogerop de helling liggen diverse bron- en kwelgebieden. Deze zijn ontstaan door de complexe geologische opbouw en doordat in het dal het grondwater op diverse plekken wordt aangesneden.



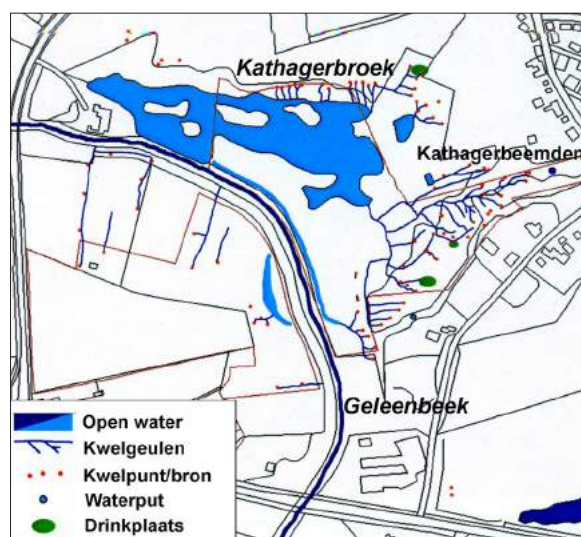
Het Kathagerbroek is een zeer vochtig bos door het afstromende water vanuit het hellingveen.

### Zeldzaam bronnensysteem en hellingveen

Het Kathagerbroek ligt op de steile oostflank boven het beboste Geleenbeekdal vlak onder de lintbebouwing van Vaesrade. Aan de voet hiervan ligt op een relatief flauwe helling het kalkmoeras, of hellingveen, met tientallen bronnen, waarvan het water afstroomt naar het moerasgebied (zie fig. 5).

In het verleden stroomde de Geleenbeek vrij door het Kathagerbroek. Sinds begin jaren tachtig overstroomt het gebied niet meer, doordat de beek gekanaliseerd en bedijkt is.

Door de aanwezigheid van veen - en bruinkool-



Figuur 5. Kwel en bronnen in het Kathagerbroek. Bron: Bus, 2011

laagjes en het sterke reliëf is er sprake van een ingewikkeld samenspel van grondwaterstromen en chemische omzettingen in de bodem. Dit wordt nog eens versterkt door de mestinvloed in het grondwater. Het bron- en kwelwater in het hellingveen is afkomstig uit het intrekgebied ter plaatse van het Jeugrubbedal. Het kalkrijke kwelwater passeert het hellingveen volgens een cascadedoorsysteem. Dit betekent dat er zowel op de hogere als lagere delen in het kwelgebied kwelwater uittreedt, en dat er tegelijkertijd afstroming van het kwelwater door het veen plaatsvindt. De Benzenraderbreuk, die het gebied doorsnijdt, draagt mogelijk ook bij aan de sterke bron- en kwelactiviteit in het oostelijk deel van dit moerasgebied.

## 1.6 Een van de oudste cultuurlandschappen

Het landschap van het Geleenbeekdal behoort tot een van de oudste cultuurlandschappen van het land. De ontwikkeling van het zichtbare cultuurlandschap begint in de vroege Middeleeuwen vanaf 500 jaar na de jaartelling. Dit vroeg-Middeleeuwse nederzettingenpatroon is tegenwoordig nog te herkennen: wegen die evenwijdig liggen aan de lengterichting van de dalen, bebouwing op korte afstand van water, vochtige weidegrond in het dal, (hakhout)bos op de steile hellingen en akkers op de vruchtbare lössbodem van het plateau. In de vroege Middeleeuwen werden in de dalen mottekastelen gebouwd door de adel die haar macht en het territorium wilde verdedigen (zie ook kader). Vanaf het einde van de 12e eeuw werden de mottekastelen opgevolgd door nieuwe kasteeltypen met zware donjons, ringmuren en grachten.

In de periode tussen ca 1000 en 1300 na de jaartelling breidde het landbouwareaal zich sterk uit door ontginning van de lössplateaus. De bossen werden gerooid en nieuwe nederzettingen werden gesticht. Veel van deze nederzettingen dragen een naam die eindigt op -rade of -rode, zoals Doenrade, wat wijst op het ontstaan als bosontginning. De ontbossing op de plateaus had als keerzijde dat de hellingen erosiegevoelig werden, waardoor er onder andere holle wegen ontstonden. Om het erosiegevaar te beteugelen werden graften aangelegd. Van grote invloed op het landschap was de opkomst van de fruitteelt. Vanaf het begin van de 18e eeuw werden in een schil rond de kleine agrarische nederzettingen huisweiden met hoog-

stamfruitbomen aangelegd, geflankeerd door meidoornhagen die als afscheiding fungeerden tussen de boomgaarden en de akkers.

Al vanaf de Middeleeuwen werd op kleine schaal steenkool gewonnen. In de 20e eeuw veranderde het kleinschalige cultuurlandschap sterk door de opkomst van grootschalige delfstofwinning en infrastructuur. De vroegere Staatsmijn Emma en Staatsmijn Maurits gebruikten de Geleenbeek voor het lozen van hun afvalwater uit de kolenwasserijen. De mijnindustrie veroorzaakte verzakking van delen van het beekdallandschap. Ook werden voor de mijnindustrie slikvijvers aangelegd, waaronder de Mulderplas tussen Schinnen en Thull. De industriële revolutie ging gepaard met een sterke verstedelijking en een uitbreiding van de infrastructuur. In 1890 werd het dal van de Geleenbeek verstoord door de spoorlijn Heerlen-Sittard, gevolgd door een dubbel spoor in 1912.

Een andere belangrijke verandering is veroorzaakt door de grootschalige en intensievere landbouw, waardoor veel van de oorspronkelijke schrale, natte graslanden verdwenen vanwege het achterwege blijven van hooibeheer en de aanplant van populieren.

### Oude sporen

Bij de Pepelsberg in het Stammerderbos bevinden zich onzichtbare sporen van *prehistorische bewoning* in de ondergrond. Het vermoeden is dat jagers uit het stenen tijdperk hier vuursteen bewerkten. Er zijn vuurstenen artefacten, scherven aardewerk en mogelijk ook grondsporen gevonden. Deze hebben een hoge archeologische waarde. Zowel deze locatie als een zone eromheen heeft de status van Zeer Hoge Archeologische Waarde gekregen en is een Archeologisch Rijksmonument (zie bijlage 3).

Circa 200 meter ten westen van kasteel Terborgh ligt één van de weinige *mesolithische vindplaatsen* in het lössgebied die nog redelijk goed bewaard is gebleven (zie bijlage 3). In het verleden is hier op twee locaties (verbrand) afval van vuursteenbewerking aan het licht gekomen.

In het Kathagerbroek liggen vermoedelijk resten van een *motte* daterend uit de Late Middeleeuwen. Een motte is een geheel of gedeeltelijk kunstmatige heuvel, vaak omringd door een gracht. Bovenop de motte stond een toren,

vaak was er ook een lager gelegen voorburcht aanwezig.

Ten zuiden van het Stammenderbos ligt buiten het gebied van Natuurmonumenten *kasteel Terborgh*. Dit kasteel vormde vanaf de elfde eeuw een belangrijk nieuw machtscentrum. Het oorspronkelijke kasteel is allang verdwenen; wat nu kasteel genoemd wordt is de oorspronkelijke voorburcht van het voormalige kasteel. Het huidige kasteel Terborgh is een in carrévorm gebouwde hoeve en dateert uit 1700. De kapel stamt uit 1625. Achter het kasteel ligt een terp of motte, alwaar metersdikke restanten breuksteen wijzen op fundamenten van een oude woontoren.

Enkele *eeuwenoude wegen* in de omgeving van het Danikerbos en het Stammenderbos waren vermoedelijk belangrijke verbindingswegen. Het verhaal luidt dat de Koolweg (Danikerbos-Puth) onder andere gebruikt werd om de Bokkerijders van Schinnen naar de galg boven op de Danikerberg te brengen.

Een van de andere wegen is voor 1900 onderdeel geweest van een historische transportroute tussen Maaseik en Aubel (België). Deze route werd gebruikt door zogeheten kolen- of korenkinken, kleine paarden, met op hun rug leren zakken waarin ze tot 300 kg vracht konden vervoeren dat uit kolen of koren bestond. Omdat de wegen smal waren werden de paardjes achter elkaar gespannen.

In het Stammenderbos en de Wanenberg liggen voormalige *kleinschalige grindgroeves* (zie de pijltjes in fig. 6). Vermoedelijk ligt er ook een oude grindgroeve in het Danikerbos. In de periode tussen 1800 en 1940 is hier grind gewonnen. Met dit grind werden onder andere straten verhard. Vanaf de jaren veertig van de vorige eeuw zijn de meeste kleine groeves gesloten.

Aan de zuidkant van de Geleenbeek ligt nog het *dijklichaam* van de vroegere mijnspoorweg. Een deel van dit traject wordt als fietsroute ingericht in het kader van het project Corio Glana.

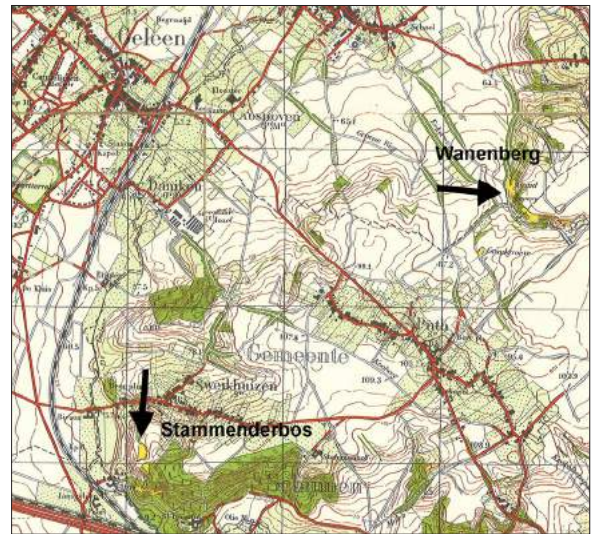


Fig. 6. Grindgroeves rond 1935 bij Wanenberg en het Stammenderbos. Bron: Topografische kaart 1935

## 1.7 Kalkmoeras, karakteristieke bossen en landschapselementen

Dankzij de afwisseling in hoogte, bodemstructuur en vochtigheid herbergt het Geleenbeekdal een bijzondere flora en fauna. De meeste bedreigde soorten zijn gebonden aan bossen of aan het kalkmoeras van de bekende parel in het gebied, de Kathagerbeemden.

### *Zeldzaam kalkmoeras met hoge floristische waarde*

De Kathagerbeemden is een uniek hellingveen met kalktufbronnen (zie kader) dat onder het habitatype Kalkmoeras valt. Van de resterende hellingveentjes in Zuid-Limburg is dit gebied het best bewaard en het rijkst aan zeldzame planten(gemeenschappen). Het hellingveen bestaat uit een relatief dunne laag met een gemiddelde dikte van 3-80 cm. Opvallend in het gebied is de diversiteit aan plantengemeenschappen op een klein oppervlak. Deze variatie is gerelateerd aan de bodemkundige verscheidenheid: veen, kalkmoeras, zandruggen en greppels wisselen elkaar af. Ook de grondwaterstroming langs en door het hellingveen en de chemische processen in die lagen zijn er debet aan.

Het bonte plantengemeenschap bestaat uit grasland-, moeras- en bosplanten dooreen. Recent zijn 23 soorten van de Rode lijst vaatplanten en mossen gevonden. Hieronder zijn zeer zeldzame soorten als veenzegge (naamgever aan het knopbiesver-



bond) en schubzegge. Voor beide zegges is dit de enige groeiplaats in Nederland. Zeldzame mossen die afhankelijk zijn van kalktufbronnen zijn geveerd diknerfmos, groen schorpioenmos en wolmos.

Buiten de veenbodem staan bosanemoon, dalkruid en adelaarsvaren in een mozaiek door elkaar met schraallandplanten als pilzegge, bleke zegge, tormentil en gevlekte orchis. Zelfs bossoorten als eenbes en ruige veldbies staan hiertussen. Illustratief voor de kleinschalige afwisseling in bodemsituaties is het gezamenlijk optreden van mannetjesrepijs, velderepijs en tijmerepijs binnen een paar vierkante decimeter. De voorkeuren van dit trio lopen uiteen van droog tot vochtig en van schraal tot vrij voedselrijk. Bron: Weeda, 2007.

Door de grote variatie aan biotopen in de Kathagerbeemden komen bijna 40 soorten landslakken voor. Door het bladerdak van riet en adelaarsvaren in de zomer ontstaan er bosachtige omstandigheden waarin zowel bosplanten als slakken kunnen floreren. Zo leeft de gegroefde naadslak, elders een bosbewoner, hier onder de dekking van rietvegetatie in het natte hooiland. Het gaat om een van de vijf Nederlandse vindplaatsen van deze slaksoort. Op open plekken met moeraszegge en in een zone tussen het bos en het kalkmoeras komen grote aantallen van de zeggekorfslak voor. Het habitat van deze slak wordt beschermd via Natura 2000-richtlijnen. Voor zover bekend bevat het Geleenbeekdal de grootste Nederlandse populatie van deze soort.



*In de Kathagerbeemden groeit onder andere de gevlekte orchis.*

### Samenhang kalktufbron en kalkmoeras

Kalkmoerassen liggen meestal op zwak aflopende delen, of aan de voet van hellingen waarin kalkrijke afzettingen voorkomen. In grondwater dat zulke afzettingen passeert lost kalk op. Op plekken waar het grondwater uittreedt slaat die kalk weer neer als kalktuf (travertijn).

Kalktufbronnen en kalkmoerassen hangen geohydrologisch en ecologisch nauw met elkaar samen. Door kalkafzetting kunnen richeltjes ontstaan waarachter zich een laagje water verzamelt, wat de mogelijkheid biedt tot veenvorming. Eenmaal gevormd veen zal als waterbarrière en als spons werken, zodat het veenvormingsproces zichzelf versterkt en er een kalkmoeras ontstaat.

Goed ontwikkelde kalkmoerassen bevatten dikwijls één of meer kalktufbronnen.

Bij de veenvorming in kalkmoerassen spelen mossen een belangrijke rol, zoals groen schorpioenmos en geveerd diknerfmos.

Hoewel de oppervlakte van het eigenlijke kalkmoeras in de Kathagerbeemden niet groot is, is dit habitattypen afhankelijk van het hele voedingsgebied van de bronnen dat vermoedelijk ca 100 ha beslaat.

### Waardevolle vochtige bossen en hellingbossen

Met ruim 136 ha beslaan de bosbeheertypen het grootste oppervlak in het visiegebied. Op enkele locaties wordt de beek geflankeerd door rivier- en beekbegeleidende bossen. In het Kathagerbroek is dit bos het beste ontwikkeld. Hier is kwel aanwezig in het elzenbroekbos en er groeien kenmerkende soorten als gewone dotterbloem, bittere veldkers en reuzenpaardenstaart. Ten zuiden van Schinnen langs de Geleenbeek en rondom de Muldersplas groeit vochtig bos met een ondergroei van muskruid, slanke sleutelbloem en reuzenpaardenstaart. Beekbegeleidend bos komt ook voor in het zuidwestelijk deel van het Stammenderbos onder aan de helling waar kwelinvloeden zijn en verspreidbladig goudveil en reuzenpaardenstaart is te vinden.

Op de hellingen van het Geleenbeekdal liggen reliëfrijke bossen behorende tot de beheertypen Haagbeuken-, essenbos of Dennen-, eiken- en beukenbos. Het Stammenderbos is het oudste bos in het visiegebied; het staat als bos aangegeven op kaarten in de eerste helft van de negentiende





*Zowel het Danikerbos als het Stammenderbos zijn zeer reliëfrijk.*

eeuw. De hellingbossen hebben een hoge belevingswaarde door de hoogtevariatie en de aanwezigheid van indrukwekkend dikke bomen. Lokaal komen diverse planten van oudere bossen voor, zoals dalkruid, gewone salomonszegel en lelietje-van-dalen. De soortenrijkste ondergroei is langs de onderrand van de helling in het Stammenderbos te vinden; hier groeien muurhavikskruid, heekruid, grasklokje, aardbeiganzerik en maagdenpalm. Op het plateau liggen verspreid nog enkele kleine bospercelen, waarvan de Wanenberg zeer reliëfrijk is met zomereik, acacia en een soortenrijke ondergroei in het centrale deel, met onder andere boskortsteel en muskuskruid. Verspreid liggen er nog enkele jonge bossen. Dit geldt voor het Absbroekbos dat in het kader van natuur bij de stad recent is aangeplant.

In enkele bossen heeft zich een rijke paddenstoelengemeenschap ontwikkeld. Op de Danikerberg zijn meer dan 400 soorten gevonden, waarvan 55 soorten van de Rode lijst. Het merendeel van de paddenstoelen zijn doodhoutbewoners en soorten die in symbiose leven met bepaalde boomsoorten. Voor een vitaal bos is deze laatste groep onmisbaar. Opmerkelijk is hier het voorkomen van liefst vijf soorten aardsterren waarvan vier Rode lijstsoorten. Rond de Muldersplas zijn 35 Rode lijstpaddenstoelen gevonden. Dankzij het mijnslib in de bodem hebben veel bijzondere soorten een plek gevonden, waaronder de ernstig bedreigde verfstuifzwam. Ook het bos van de Wanenberg herbergt een ernstig bedreigde soort, namelijk de

essezwam.

De bossen zijn waardevol voor typische bosvogels als bosuil, boomklever en spechtensoorten. De percelen met naaldbomen trekken hiervan afhankelijke vogels als kuifmees en goudhaan aan. In de vochtige bossen komt langs de Geleenbeek de grote gele kwikstaart voor.

Zo'n 21 zoogdiersoorten leven in de bossen van het visiegebied, waaronder marterachtigen, diverse vleermuissoorten, das en vos bij de Danikerberg.

### **Hamsterakkers**

Bij Puth en de Kollenberg beheert Natuurmonumenten enkele speciaal voor wilde hamsters beheerde landschapsakkers die onderdeel uitmaken van het hamsterkernleefgebied op het plateau. Beide complexen zijn twee van de beste hamsterakkers in Zuid-Limburg. Niet alleen de korenwolven benutten deze akkers, ook zaadetende vogels zoals grauwe gors en patrijs, profiteren van het gewas en van de kleinschalige inrichting.

### **Graslanden**

In het visiegebied komt ca 70 ha grasland voor. De graslanden variëren van droog tot vochtig en van structuur- en redelijk kruidenrijk tot vrij kruidenarm. De vochtige graslanden bij de Biesenhof en ten noorden van Terborgh, evenals het licht geaccidenteerde voormalige bedrijfsterrein bij de steenfabriek Plinthos, springen er uit qua structuur- en kruidenrijkdom. Bij de Biesenhof is de vochtminnende moerassprinkhaan aanwezig. In een van de percelen ten noorden van Terborgh zijn



*Distels zijn een belangrijke nectarbron voor diverse insectensoorten.*

groeiplaatsen van het rapunzelklokje gevonden. Op het Plinthosperceel is een tamelijk soortenrijke vegetatie te vinden met o.a. gewone agrimonie, wit vetkruid, late ogentroost en cipreswolfsmelk. Hier is de graslandvlindergemeenschap redelijk vertegenwoordigd met soorten als bruin zandoogje, icarusblauwtje en kleine vuurvlieder. Ook voor reptielen is deze leefomgeving geschikt, zoals voor de levendbarende hagedis.

De meeste overige graslanden hebben vooral een landschappelijke waarde en zorgen voor afwisseling tussen open en meer gesloten (bos)gebied.

### ***Fraaie landschapselementen***

Verspreid over het Geleenbeekdal liggen enkele karakteristieke Zuid-Limburgse elementen als holle wegen, hagen en graften.

De taluds van de holle wegen zijn in het algemeen voedselrijk met o.a. robertskruid, speenkruid en muskuskruid. In de holle weg bij Klein Doenrade komt het vliegend hert voor. Deze populatie maakt onderdeel uit van een van de zes kernleefgebieden in Limburg. Het vliegend hert is gebaat bij dood eikenhout en hakhoutstoven in de taluds van de holle wegen. Ook voor de das vormen holle wegen, hagen en graften een belangrijk onderdeel van zijn leefgebied. De soort is in deze regio stabiel.

In enkele deelgebieden, waaronder het Stammen-derbos en Biesenhof liggen heggen en hagen die

fungeren als perceelscheiding. Voor kleine fauna als vogels, vlinders, egels, hazelworm en wijn-gaardslak zijn ze een belangrijke foerageerbron, schuilplaats, uitkijkpost, nest, en/of overwinteringsplek.

In het visiegebied liggen enkele hoogstamboomgaarden met in totaal een oppervlakte van ca 7 ha. De das, het vliegend hert en de steenuil zijn typische soorten die van boomgaarden gebruik maken.

### ***Plassen en poelen***

Er liggen enkele grotere plassen in het Geleenbeekdal, waaronder de Muldersplas, een plas bij de Biesenhof en een in het Kathagerbroek. Verspreid over diverse graslanden liggen tien poelen. Deze dragen bij aan de diversiteit aan kleine fauna. Ze bevatten onder andere amfibieën als kleine watersalamander en alpenwatersalamander.



*De holle weg bij de Kakkert is in alle seizoenen een zeer fraaie weg.*





## 2. ONTWIKKELINGEN TOT NU TOE

In de afgelopen decennia heeft Natuurmonumenten zich ingespannen voor de natuur in het beekdallandschap en op het plateau. Ook andere partijen zetten zich in. Hoe heeft het natuurgebied zich ontwikkeld? Welke knelpunten doen zich voor? Maar ook: welke kansen kunnen we aangrijpen om problemen op te lossen? Dit hoofdstuk geeft een overzicht van deze vragen.

### 2.1 Huidig beheer

#### *Bossen*

De ontwikkeling van het habitatype alluviaal bos in het Kathagerbroek is stabiel. Om de kwaliteit van deze vochtige bossen te verbeteren zouden de populieren uit de bossen gehaald moeten worden. De populieren zorgen met hun bladafval voor eutrofiëring en door hun hoge wateropname voor verdroging. In het alluviale bos ten westen van de Geleenbeek is door een storm recent een deel van de populieren omgewaaid en deze zijn inmiddels verwijderd. De verspreid staande populieren elders in de vochtige bossen zijn nog niet aangepakt.

In het westelijk deel van het Kathagerbroek liggen greppels die het bos ontwateren. In het voorjaar van 2014 zijn de terugslagkleppen in de dijk voorzien van stuwstukjes zodat het oppervlaktewaterpeil met ca 10-15 cm is gestegen. Aan de oostkant zijn geen terugslagkleppen, hier lijkt het bos te nat te worden.

Na een storm in het Stammenderbos zijn opruimwerkzaamheden uitgevoerd die ervoor gezorgd hebben dat er plaatselijk meer openheid in het bos is gekomen. In een reliëfrijk perceel in hetzelfde Stammenderbos zijn exoten als Robinia, Amerikaanse vogelkers en Amerikaanse eik weggehaald. In de bosrand zijn eveneens enkele Amerikaanse eiken weggehaald. Dit beheer heeft inmiddels positief uitgekapt, lokaal is een open bos ontstaan met

verjonging in de struiklaag.

Ook zijn enkele wegen afgesloten voor het autoverkeer en er is dood hout op speciale plekken op rillen gelegd om recreanten te geleiden.

In alle bossen is sprake van bestrijding van niet-inheemse soorten. Zo wordt op de Wanenberg jaarlijks door een kleine groep vrijwilligers een deel van de acacia's gekapt en in het Danikerbos wordt de Amerikaanse vogelkers bestreden.

#### **Knelpunten bos**

- Verdroging en kwelvermindering in de vochtige alluviale bossen door de drainerende werking van de diep ingesneden en gekanaliseerde Geleenbeek. Voor het Kathagerbroek zal een permanente oplossing voor de verdroging door de terugslagkleppen moeten worden gevonden.
- De jonge aanplant in het Absbroekbos is nog erg dicht en enkele schaduwboomsoorten verdringen elkaar.
- In zowel het Danikerbos als het Stammenderbos komen veel niet-inheemse soorten voor.
- De randbeplanting van holle wegen langs het Danikerbos bevat enkele oude, dikke bomen die momenteel wegvallen in het geheel van het bos.
- Het jonge haagbeuken-essenbos aan de zuidkant van het Danikerbos is te homo-

geen van structuur.

- Het intensieve en illegale gebruik door mountainbikers en freestylers levert plaatselijk in het Stammenderbos problemen op. Er zijn ongevraagd schansen aangelegd en er vindt veel erosie plaats. Het gaat om een archeologisch waardevolle ondergrond die juridisch gezien niet vergraven of verstoord mag worden!
- De Wanenberg staat onder grote invloed van meststoffen uit de bovenliggende akkerpercelen, die tevens tot in het bos worden geploegd.

### Nat schraalland

Het hellingveen in de Kathagerbeemden kent een lange geschiedenis van hooilandbeheer waarvoor in het verleden drainagegreppels zijn gegraven. Dit greppelpatroon is nog deels herkenbaar. In het verleden is een deel van het terrein hoger op de helling als akker gebruikt en geëgaliseerd, ook is daar zand gestort. Hoewel er in de loop van de vorige eeuw bijzondere plantensoorten verloren zijn gegaan, waaronder parnassia, staan hier nieuwe vondsten tegenover en gaat het nog steeds om een gebied dat in Nederland zijn weerga niet kent! Tot 2014 werd het gebied jaarlijks in september gemaaid en het hooi op hopen in de bosrand gedeponeerd. In 2014 kon een nieuw toegangspad worden aangelegd waardoor het hooi ook afgevoerd kon worden. Als gevolg van het late maaien is het riet flink toegenomen. Daarom wordt vanaf 2015 het terrein jaarlijks tweemaal gemaaid en het maai-



Pril voorjaar in de Kathagerbeemden.

sel afgevoerd, en zijn alle hooihopen in de bosrand verwijderd. Indien nodig wordt bos- en struweelopslag verwijderd. Af en toe worden plaggen in de bronstroompjes gelegd om het water langer vast te houden in het hellingveen.

### Knelpunten nat schraalland

- De stikstofdepositie is sinds 2008 sterk toegenomen. De waarde ligt op ca 1900mol N per ha/jaar. Dit is ver boven de kritische waarde van 1143mol N per ha/jaar.
- Het natte schraalland verrijkt met riet door aanvoer van meststoffen via het grondwater en atmosferische stikstofdepositie. Het gebied ligt sterk geïsoleerd en heeft een kleine omvang, waardoor er slechts een beperkte ruimte is voor uitbreiding van kenmerkende soorten.

### Graslanden

De verspreid liggende graslanden worden verschillend beheerd. De vochtige graslanden in de omgeving van de Geleenbeek, bij Biesenhof, Schinnen en de Muldersplas, worden gemaaid en ontwikkelen zich richting vochtig hooiland. Het grasland bij Biesenhof is pas kort in beheer bij Natuurmonumenten. Dit perceel is heringericht, waarna een beheer plaatsvindt van tweemaal jaarlijks maaien en afvoeren met nabegrazing door schapen. Inmiddels heeft het zich tot een bloemrijk grasland met vele vlinders ontwikkeld.

Op het geaccidenteerde grasland bij Plinthos vindt sinds 1997 extensieve seizoensbegrazing plaats. In 2006 is aanvullend de ruige vegetatie verwijderd en afgevoerd. De omgeving van het fabrieksterrein wordt gefaseerd gemaaid. Het perceel heeft zich ontwikkeld tot een soorten- en structuurrijk grasland met voldoende ruigte-elementen met in de noord- en oostzijde een vrij open struweelbegroeiing op de taluds. Gewone agrimonie en wilde marjolein is hier toegenomen. De vlindergemeenschap heeft positief gereageerd op het beheer getuige de toenemende aantallen van het bruin zandoogje, een vlinder die afhankelijk is van een hoog nectar-aanbod, en het icarusblauwtje die afhankelijk is van enkele klaversoorten.

Het grasland aan de zuidkant van de Danikerberg wordt door paarden begraasd. Hier is sprake van overbegrazing. In een van de percelen waar alleen konijnen grazen lijkt potentie aanwezig voor heischraal grasland gezien het voorkomen van tijm,





*In het kruidenrijke, vochtige grasland bij kasteel Terborgh groeit onder andere kale jonker.*

duizendguldenkruid (*spec*) en brem.  
 In het grote graslandperceel op de zuidhelling bij het Stammenderbos zijn in 2014 heggen en enkele solitaire bomen geplant om de biodiversiteit te vergroten en om het landschap te verfraaien. Het lager gelegen grasland bij kasteel Terborgh is heringericht, waarna Limousinrunderen zijn ingezet. Het perceel is structuurrijker geworden en plaatselijk groeien veel (ruigte)kruiden. Door het bemestingsregime tot 2014 is de voedselrijkdom in de westelijke percelen van Wolfhagen ondanks het maaien en afvoeren nog niet afgenomen.

#### Knelpunten graslanden

- De ontwikkeling van een deel van de kruiden- en faunarijke graslanden gaat traag. Ze zijn nog te voedselrijk en te weinig structuurrijk.
- Het grasland bij de Danikerberg is overbegraasd, evenals een van de drogere graslanden bij Terborgh.
- Er staat te weinig overstaand gewas in een groot deel van de graslanden.

#### Akkers

Op de akkers van Kollenberg en Puth vindt hamstervriendelijk beheer plaats. In 2005 zijn hamsters uitgezet op de Kollenberg en in 2006 in de akkers bij Puth. Er wordt onder andere graan, bladrammenas en/of luzerne geteeld. Het gewas

wordt in de terreinen van Natuurmonumenten niet geoogst, maar blijft jaarrond staan.

In de akkers bij Puth zijn in 2013 nog 25 hamsters uitgezet om de populatie van nieuw bloed te voorzien en op peil te houden. Sindsdien is de populatie stabiel. Beide gebieden behoren tot de beste hamsterreservaten in Zuid-Limburg.

#### Korenwolf

De Europese hamster of korenwolf is in West-Europa een sterk bedreigd knaagdier. Korenwolf is een Zuid-Limburgse naam die verwijst naar het hamsteren van voedsel. In het Limburgs betekent 'woof' namelijk inhalig en koren slaat uiteraard op het voedsel. Uit genetisch onderzoek is gebleken dat de Nederlandse korenwolf een aparte ondersoort is van de Europese veldhamster. Limburg ligt precies in het midden van de huidige verspreiding van deze ondersoort. Van oorsprong is de korenwolf een steppedier. In Nederland is de soort beperkt tot het open, agrarische landschap van Zuid- en Midden-Limburg. Hier leven ze in graanakkers op de lössen leemgronden, waar ze voldoende stevigheid vinden om burchten te bouwen. Ze zijn afhankelijk van kruidenrijke akkers met lijnvormige landschapselementen als bermen.

Aan het eind van de vorige eeuw eisten intensieve landbouw en versnippering van het leefgebied hun tol - de hamster was vrijwel uitgestorven in Nederland. Sinds 2000 voert de overheid in samenwerking met natuurbeschermingsorganisaties en soortbeschermende organisaties een actief soortenbeleid om het korenwolfeleefgebied weer te vergroten en te versterken. Met de laatste hamsters is een fokprogramma gestart en is een herintroductieprogramma begonnen. Akkerreservaten zijn in het leven geroepen waar speciaal beheer plaatsvindt. Door het realiseren van grensoverschrijdende verbindingen wordt geprobeerd de samenhang met de Duitse korenwolfeleefgebieden te herstellen.

Veel akkervogels en zaadetende broedvogels als geelgors profiteren van het hamsterbeheer en nemen toe bij de akkers. De patrijs wordt bij de hamsterakkers bij Puth af en toe waargenomen, wellicht zijn deze dieren afkomstig uit een grote populatie rond Windraak. Foeragerende wintervogels vinden hier ook voldoende voedsel, doordat (een deel van) het gewas niet geoogst wordt.

In 2015 is het hamstergebied Kollenberg herverkaveld. Daarbij is een betere verdeling en clustering van hamsterreservaten en agrarische hamsterpercelen tot stand gebracht.

De akker bij Terborgh heeft een matige kruidenrijkdom en een matige structuur.

#### Knelpunten akkers

- De structuur van de kruidenakker bij Terborgh is matig, waardoor hier nog onvoldoende akkerkruiden kunnen groeien.

#### Plassen en poelen

De Muldersplas is aangelegd als visvijver in een slikdepot. Het beheer van de visvijver en de paden rondom wordt verzorgd door Hengelsportvereniging 'Ons Genoegen'. Het beheer van de parkeerplaatsen valt onder de verantwoordelijkheid van Natuurmonumenten. Verspreid langs de oever komt gewone dotterbloem en reuzenpaardestaart voor, maar de natuurwaarden zijn ten opzichte van het oorspronkelijk hier liggende moerasgebied sterk achteruit gegaan. Naast verstoring zal dit veroorzaakt zijn door het voeren van de vissen. Hierdoor worden veel nutriënten (en medicijnen) toegevoegd aan het water die via het afvoertraject in de Geleenbeek terecht komen. Delen van het gebied zijn door de hengelsportvereniging inmiddels aangemerkt als rustgebied om de verstoring te verminderen.

De plas in het Kathagerbroek mag zich natuurlijk ontwikkelen en behoeft geen onderhoud.

De poelen in de natuurclusters worden regelmatig geschoond om de functie voor amfibieën te behouden.

#### Knelpunten plassen en poelen

- De visstand in de Muldersplas is te hoog en de visgemeenschap is qua soorten niet in balans. Bodemomwoelende vissoorten zorgen voor troebel water wat een negatief effect heeft op de overige waterfauna en op de ontwikkeling van de waterplanten.
- De poel in het kalkmoeras van Kathagerbroek is zeer voedselrijk en vangt kostbare kwel af van het kalkmoeras.



Fruitboomgaard Absbroekbos in het voorjaar.

#### Landschapselementen

De lijnvormige landschapselementen in de vorm van knip- en scheerheggen, struweelhagen en knotbomen worden volgens een vaste cyclus bijgehouden.

Bij de Biesenhof en het Absbroekbos zijn boomgaarden met de pruimensoort Sjweikeser Rëngelaot aangeplant. Alle hoogstamboomgaarden worden periodiek gesnoeid, afhankelijk van de ouderdom. Bij de Biesenhof wordt dit uitgevoerd door de stichting Sjweikeser Rëngelaot. De andere boomgaarden worden onderhouden door de stichting Instandhouding Kleinschalige Landschapselementen Limburg (IKL).

#### De Sjweikeser Rëngelaot

De Sjweikeser Rëngelaot is een zoete en sappige pruimensoort, een variant van de Reine Claude waarvan de kweek teruggaat rond 1800. In die tijd kwam een zekere Jacob Lenaerts naar Sweikhuizen om te gaan werken bij de grootste fruiteler van het dorp. Uit een wilde zure pruimensoort wist hij de sappigste en fruitigste pruim van de streek te kweken. Gedurende anderhalve eeuw was Sweikhuizen bekend vanwege de pruimenteelt. In de periode 1950-1970 trad er een ware kaalslag op in de fruitteelt, hele akkers met pruimenbomen werden met de grond gelijk gemaakt.

Vanaf 2003 is het initiatief genomen tot de redding van de Sjweikeser Rëngelaot waarvoor een stichting is opgericht. Een aantal vrijwilligers hebben een honderdtal scheuten van de Rën-

geloat in hun achtertuin geplant. Er is contact gezocht met Natuurmonumenten om deze pruimensoort terug te plaatsen waar hij thuis hoort, namelijk op de hellingen rond Sweikhuizen.

In Oirsbeek zijn op initiatief van Natuurmonumenten en stroopfabriek Canisius in 2013 enkele hoogstamfruitbomen in een weide aan de Köllerstraat geplant. Over enkele jaren zullen bewoners hier naar hartelust fruit kunnen plukken. De plukwei zal gevormd worden door veertig hoogstambomen met kersen en meerdere soorten appels en peren. Het vliegend hert is afhankelijk van halfopen landschappen waarin rottend hout en kwijnende eiken aanwezig zijn. In 2014 heeft Natuurmonumenten speciale maatregelen voor de bescherming van deze kever uitgevoerd in de omgeving van Schinnen, Wolfshagen en Oirsbeek. Er zijn broedstoven aangelegd met eikentakken waarin zich witrotschimmel kan ontwikkelen wat ideaal is voor de keverlarven. Langs graften en randen van weilanden zijn meidoorn- en sleedoornstruiken aangeplant. Ook zijn er nieuwe eiken geplant voor toekomstige generaties van het vliegend hert.



*Met behulp van hun grote kaken proberen de mannetjes vliegend hert elkaar te verjagen.*

#### **Knelpunten landschapselementen**

- Het kleinschalige landschap is in de loop der tijd erg versnipperd geraakt. Veel kleine landschapselementen zijn door schaalvergroting van de agrarische sector verdwenen. Soorten die afhankelijk zijn van deze elementen hebben het daardoor moeilijk.
- Populaties van het vliegend hert zitten voor-

namelijk in particuliere tuintjes, dit maakt ze kwetsbaar. De aanwezige landschapselementen in het buitengebied zijn ondanks de recente inspanningen van Natuurmonumenten en IKL nog niet optimaal voor het vliegend hert. Of de inspanningen effect hebben is pas over circa vijf jaar te zeggen.

- De bermen van enkele holle wegen worden door het landbouwverkeer (bredere tractoren) kapot gereden.

## **2.2 Hydrologische ontwikkelingen**

In de grondwaterafhankelijke natuurgebieden van de Geleenbeek is lokaal sterke verdroging geconstateerd. Dit geldt met name voor de alluviale bossen. De diep ingesneden beek en de lokale drainage zijn de oorzaak van deze verdroging. Het Kathagerbroek heeft geen last van verdroging. De kwelwaterkwantiteit is nog steeds op orde (zie bijlage 4). De kwelwaterkwaliteit is echter slecht door verhoogde nitraat- en fosfaatgehalten. Deze verhoogde gehalten zijn het gevolg van het landbouwgebruik (akkers) in het inzigtgebied in het Jeugrubbedal.

De waterkwaliteit van de Geleenbeek is matig en behoorlijk voedselrijk, vooral vanwege de vele riooloverstorten (bij hoge piekafvoeren) en het gezuiverde afvalwater van de rioolwaterzuiveringsinstallatie Hoensbroek. Vroeger was de kwaliteit echter slechter door de lozing vanuit de mijnen en de lozingen van de rioolwaterzuiveringsinstallatie van Terworm. Deze RWZI is inmiddels niet meer in gebruik. Het water in de zijbeken is veel schoner.

#### **Knelpunten hydrologie**

- De kwelwaterkwaliteit van het kalkmoeras van Kathagerbroek is slecht door hoge nitraat-, fosfaat- en chloridegehalten.
- Door de slechte waterkwaliteit van de Geleenbeek is overstrooming van aanliggende gronden niet wenselijk, waardoor de dynamiek uit het beekdalsysteem is verdwenen.
- Door de diepe ligging van de Geleenbeek en door de verdiepte zijbeken is het alluviale bos in het beekdal verdroogd. De kwel wordt grotendeels afgevangen door de Geleenbeek.
- De grondwaterstromen zijn sterk gereduceerd door verstedelijking van het inzigtgebied.



## 2.3 Relaties met de omgeving

Natuurgebieden zijn naast zelfstandige leefgebieden ook 'stepping stones' voor flora en fauna. Het recent ingerichte Absbroekbos vormt het groene hart van Sittard-Geleen en zal een belangrijke schakel gaan vormen in de ecologische en recreatieve verbinding tussen het Geleenbeekdal en het Maasdal. In het dal is het de Geleenbeek zelf die de natuurclusters in het visiegebied aan elkaar schakelt. Ook zorgt de beek voor een natte verbinding met andere natuurgebieden, waaronder Terworm en het Imstenraderbos in het zuiden. Tevens kan via de zijdalen en beken die vanaf de plateaus in de Geleenbeek uitkomen uitwisseling van populaties van dieren plaatsvinden. Dit geldt bijvoorbeeld voor mobiele faunasoorten van het elzenbroekbos in het Kathagerbroek en langs de Platsbeek.

De vele kleinschalige landschapselementen als holle wegen, graften en heggen fungeren als droge verbindingen. Langs deze elementen kunnen dieren vanuit het visiegebied de omgeving binnentrekken en omgekeerd.

De hamsterakkers van Natuurmonumenten op het plateau staan niet op zichzelf, ze maken onderdeel uit van een groter kernleefgebied, het Hamsterleefgebied Sittard-Kollenberg en Puth.

Door intensivering van de landbouw en de verstedelijking is een groot deel van het kleinschalige karakter van het landschap verdwenen. Vanwege de versnippering van het eigendom en de doorsnijding door infrastructuur, waaronder de snelweg A76 en de spoorlijn Heerlen-Sittard, zijn er veel ecologische barrières. Hierdoor wordt de natuurlijke uitwisseling tussen natuurgebieden en tussen het beekdal en de plateaus belemmerd. Door de lintbebouwing worden alle dorpen aan elkaar geregen, waardoor er behalve veel ecologische barrières ook geen fraaie zichtlijnen meer zijn richting het dal (zie ook figuur 8 op p. 38).

### Knelpunten in de omgeving

- Er zijn veel ecologische barrières (A76, spoorlijn) in het visiegebied, waardoor de natuurlijke uitwisseling tussen natuurgebieden en tussen het beekdal en de plateaus wordt belemmerd.
- Door de lintbebouwing zijn er weinig fraaie zichtlijnen richting het dal overgebleven. Dit beperkt de beleving van de recreanten.



*Hagen en heggen zijn belangrijke elementen in het landschap voor de kleine fauna.*

## 2.4 Relevant beleid en externe ontwikkelingen

Overheidsbeleid en externe ontwikkelingen kunnen grote invloed hebben op het natuurgebied Geleenbeekdal. Hieronder staat een korte samenvatting van deze ontwikkelingen die in de komende 18 jaar van invloed kunnen zijn op de voortgang van de natuurwaarden in het Geleenbeekdal. In bijlage 5 en 6 wordt dieper op het beleid en de ontwikkelingen ingegaan, evenals op de projecten in en rond het visiegebied.

Een deel van het gebied valt onder het Natura 2000-gebied Geleenbeekdal. Hierdoor zijn deze gebieden extra beschermd, maar er kunnen ook extra herstelmaatregelen uitgevoerd worden. De begrenzing van de EHS, tegenwoordig het Nationale Natuurnetwerk genoemd, is tijdens het opstellen van deze natuurvisie weer bijgesteld. Onbekend is of in de komende 18 jaar niet weer zo'n herbegrenzingsactie zal plaatsvinden.

Het waterschap is in het kader van de Kader Richtlijn Water (KRW) druk bezig met het verbeteren van de waterkwaliteit en de morfologie van de beek. Tijdens het opstellen van de natuurvisie is door het waterschap de morfologie al grotendeels aangepakt via het project Corio Glana. Herstel van de waterkwaliteit is lastiger en zal langer duren. Langs het Kathagerbroek en door het inziggebied zal in de eerste helft van de visieperiode de Buiterring Parkstad worden aangelegd. Uit onderzoek van de initiatiefnemer, de provincie, blijkt niet dat

dit negatieve effecten op het kalkmoeras of alluviale bos zal hebben. De tijd zal uitwijzen of dit ook werkelijk het geval is.

Door het project 'Hamster op eigen benen' worden de hamsterleefgebieden Kollenberg en Jabeek met elkaar verbonden. In dit project worden agrariërs gestimuleerd om hamsterbeheer uit te voeren in het tussenliggende gebied.

## 2.5 Samenwerking

Natuurmonumenten werkt in het Geleenbeekdal samen met een groot aantal verschillende partijen. Met overheidsorganisaties als gemeenten, de provincie en het waterschap zitten we regelmatig aan tafel over projecten als Corio Glana en anti-verdrogingsmaatregelen. Met diverse vrijwilligersorganisaties en burgerinitiatieven zijn goede contacten. Het IVN inventariseert regelmatig de flora en fauna, terwijl het IKL en de Stichting Sjweikeser Rëngeloat respectievelijk de kleine landschapselementen en de boomgaarden onderhouden. Samen met de Stichting Behoud Kollenberg zijn recent bomen geplant voor het memoriebos op de Kollenberg.

Met de Stichting Milieufederatie Limburg heeft Natuurmonumenten in 2012 een aantrekkelijk en economisch alternatief ontwikkeld voor de Buitering Parkstad Limburg.

## 2.6 Wensen en kansen

- Door het hermeanderingsproject Corio Glana

zal in het alluviale bos van het Stammenderbos de verdroging verminderen, doordat de beek verder van het bos gelegd zal worden.

- De herinrichting van de Geleenbeek biedt kansen voor de ontwikkeling van vochtige hooilanden langs de beek.
- Natuurmonumenten wil de kwaliteit van de alluviale bossen verbeteren door het langer vasthouden van de kwel in de bossen, met name in het westelijk deel van Kathagerbroek.
- We willen graag het oppervlak van het nat schraalgrasland van de Kathagerbeemden uitbreiden door aankoop van het naastliggend potentieel perceel en door afgraving van het verhoogde deel waar adelaarsvaren groeit. Onderzoek voor dat laatste is noodzakelijk.
- Natuurmonumenten zou het kalkmoeras Weustenrade willen verwerven door grondruil met het waterschap.
- Verwerving van de hamsterreservaten van de provincie op de Kollenberg, die nu alleen nog in gebruik zijn bij Natuurmonumenten, is wenselijk.
- Natuurmonumenten wil in het kader van behoud van de zichtlijnen vanaf het plateau naar het beekdal enkele percelen bij de Danikerberg verwerven met als doel behoud van de graftenstructuur, eventueel via ruil met gronden op het westelijk deel van de Kollenberg.
- Om de natuurclusters in het Geleenbeekdal met elkaar te verbinden dienen nog enkele ontbrekende schakels toegevoegd te worden aan het geheel die als natuur beheerd moeten worden.



*In 2014/2015 is een hermeanderingsproject van de Geleenbeek uitgevoerd.*





## 3. DE NATUURVISIE: EEN COMPLEET EN BELEEFBAAR BEEKDALLANDSCHAP

Kijken naar de wegflitsende ijsvogel boven de kronkelende beekloop, luisteren naar het ruisen van het stromend water en een blik omhoog werpen naar de hellingbossen: het beekdallandschap wordt door natuurliefhebbers en recreanten zeer gewaardeerd. Het Geleenbeekdal heeft veel potentie in zich om zowel natuurlijker als beleefbaarder te worden. Natuurmonumenten ziet het als haar taak het beekdal en het typerende overgangslandschap tussen beekdal, helling en plateau te herstellen en de natuurwaarden te vergroten. In dit hoofdstuk gaan we verder in op onze ambities.

### 3.1 Kernwaarden en beheerstrategie

In de voorgaande hoofdstukken zijn de bijzondere natuur- en cultuurwaarden in het visiegebied beschreven. Hieronder worden ze in grote lijnen nogmaals weergegeven:

- Het kleinschalige beekdallandschap met karakteristieke hellingbossen en de afwisseling tussen open en gesloten landschap is typerend voor Zuid-Limburg.
- Er is veel variatie in abiotische omstandigheden door lokaal aanwezige kalkrijke en ijzerrijke kwel en overgangen van zowel nat naar droog als naar verschillende bodemtypen.
- Door de variatie is er een relatief grote rijkdom aan karakteristieke fauna. Op het plateau wordt dit gerepresenteerd door de hamsters in de akkers; op de hellingen is dat het vliegend hert die dankbaar gebruik maakt van de holle wegen en de vele kleinschalige landschapselementen, en in het dal leeft de zeggekorfslak in vochtig bos met moeraszegge.
- De vochtige, beekbegeleidende bossen zijn van nationaal belang.
- Door de hoge floristische en hydrologische waarden van de Kathagerbeemden is dit het belangrijkste kalkmoeras in Nederland.
- Landschapselementen als graften, heggen, holle wegen en boomgaarden maken onder-

deel uit van het historische cultuurlandschap en ze zijn waardevol voor kleine fauna.

- Het gebied is vanwege de afwisseling en het rijke reliëf zeer aantrekkelijk voor recreanten.

Voor onze natuurgebieden maken we doorgaans een keuze uit drie beheerstrategieën. De beheerstrategie voor de komende 18 jaar is een “Natuurrijk cultuurlandschap”.

Dit is een verschuiving ten opzichte van de vorige visie van 1994 waarin een combinatie werd nagestreefd van een half-natuurlijk landschap op de droge hellingen met een cultuurlandschap in de dalen. De tijd heeft geleerd dat ook op de droge hellingen weinig ruimte is voor een half-natuurlijk landschap. Hoewel het areaal dat in ons eigendom is enorm is gegroeid liggen de gebieden toch nog erg versnipperd. Hierdoor kan er geen beheer gevoerd worden dat bij een half-natuurlijk landschap hoort. Ook is duidelijk geworden dat niet alleen in het heuvelland, maar ook hier in het Geleenbeekdal op de hellingen veel landschapselementen het beeld bepalen, zoals holle wegen, (pruimen)hoogstamboomgaarden en heggen. De strategie “Natuurrijk cultuurlandschap” biedt daarom zowel in het dal als op de helling de meeste mogelijkheden om het landschap en de bijbehorende natuur- en cultuurhistorische waarden verder te ontwikkelen.



### 3.2 Streefbeeld 2032 Geleenbeekdal

Een wandeling of fietstocht door het Geleenbeekdal levert in 2032 een speciale ervaring op. De beek slingert zich door het landschap, meandert langs vochtige hooilanden, met vele rondvliegende vlinders, en door vochtige bossen, waar recent de grote weerschijnvlinder is waargenomen. Regelmatig vliegt de grote gele kwikstaart op om even verderop langs de beek heen en weer hippend op slikrandjes te foerageren. Het water ziet er helder uit en af en toe zijn de ruggen van paaiende vissen langs de oevers te zien. In de vochtige bossen treedt het schone water van de beek regelmatig buiten haar oever. Hierdoor is een oerwoudachtig bos ontstaan en voelt de nachtegaal zich er helemaal thuis. Op moeraszeggerijke plekken langs de beek komen populaties van de zeggekorfslak voor.

Het Kathagerbroek zelf is niet alleen groter geworden, langs de beek zijn ook potentiële plekjes voor kalkmoeras benut. Soorten die in de loop der tijd zijn verdwenen, zoals parnassia, bloeien weer tussen de zeggen en orchideeën. Hogerop voert de wandeling door de hellingbossen en kan de wandelaar zich vergapen aan hoge, dikke bomen met daaronder een tapijt van voorjaarsbloeiers als bosanemoon en sleutelbloem. In de zomer kan je in enkele boomgaarden pruimen kopen of zelf plukken.

Op de dalflanken in de holle wegen en bosranden vindt het vliegend hert voldoende dood hout om zijn lange levenscyclus succesvol te doorlopen. De hamster heeft een groot deel van het plateau-landschap rondom het beekdal geherkoloniseerd. Door op de korenwolf aangepaste landbouwmethoden kunnen hamster en boer hier goed samenleven.



### 3.3 Karakteristiek verbonden beekdallandschap

Het hierboven geschetste doorkijkje naar de toekomst is gebaseerd op de huidige kernwaarden en de doelen voor de toekomst. Op landschapsniveau zien onze ambities er als volgt uit.

#### *Herstel kwaliteit beekstelsysteem*

De morfologie van de beek is recent door hermeandering verbeterd waar dit mogelijk was. Voor de

kwaliteit van het beekwater zijn nog wel wensen. Door verbetering van de kwaliteit van het water wordt het weer mogelijk om de beekoevers en het broekbos te laten overstromen in natte tijden.

#### *Natuurrijker maken beekdallandschap*

Natuurmonumenten wil het karakteristieke beekdallandschap completer maken met ecologisch waardevolle alluviale bossen en vochtige hooilanden.

Binnen het huidige beekstelsysteem en het lage water-

peil is ons streven herstel van de oude kwelsituatie en overstroming in de alluviale bossen. We streven naar uitbreiding van aan de beek grenzende hooilanden met duurzame populaties van karakteristieke vochtminnende fauna, waaronder soorten als gouden sprinkhaan en groot dikkopje.

In een natuurlijk beekdallandschap hoort de bever thuis. Met name in de zijbeken kan de bever bijdragen aan een natuurlijker beekstelsel. Als gevolg van de belangrijke afwaterende functie van de Geleenbeek zelf zullen eventuele beverdammen alleen in de zijbeken worden toegestaan.

### **Ontsnippering en versterking ecologische verbindingen**

De ambitie van Natuurmonumenten is om enkele elementen in het visiegebied beter met elkaar te verbinden, zodat de uitwisseling voor planten en dieren versterkt wordt. De (nieuw verworven) vochtige en droge hooilanden langs de beek krijgen hierbinnen een belangrijke functie, omdat ze plaats bieden aan karakteristieke planten en dieren (zie ook fig. 8 op p. 38).

Natuurmonumenten wil zich ook inzetten voor verbetering van de vegetaties in de bermen, omdat ze waardevolle 'droge' verbindingen vormen voor met name de kleine fauna.

Langs de hellingen en op het plateau richten we ons op de kleinschalige landschapselementen die voor de fauna van belang zijn als leefomgeving en als route om zich langs te verplaatsen; via de heggen en graften 'lijm' je als het ware visueel de graslanden, akkers en bossen aan elkaar.

Natuurmonumenten wil de natuurclusters binnen

het visiegebied robuuster maken door de kerngebieden te vergroten.

### **3.4 Ambities natuurwaarden**

Prioriteit in het Geleenbeekdal heeft het behoud en de ontwikkeling van nationaal en internationaal belangrijke levensgemeenschappen, te weten het nat schraalland (kalkmoeras) van de Kathagerbeemden, de vochtige, beekbegeleidende bossen en een deel van het karakteristieke hellingbos. Populaties van het vliegend hert en de zeggekorfslak zullen worden versterkt. Dit zijn opgaven vanuit Natura 2000 waar Natuurmonumenten zich voor gaat inzetten. Daarnaast zijn er nog meer ambities.

#### **Verbeteren bosstructuur hellingbossen**

Doel in het Geleenbeekdal is om rijk gestructureerde loofbossen te ontwikkelen met veel afwisseling op kleinschalig niveau tussen open en geslotener bos, jonge en oudere bosfasen en goed ontwikkelde bosranden.

Dood hout is van wezenlijk belang voor een gezond en natuurlijk bos. Daarom dient het aandeel aan staand en liggend dood hout te worden verhoogd tot meer dan 9 bomen per ha in 2032.

De bosranden krijgen een grotere betekenis voor de fauna en de beleving van recreanten wanneer deze omgevormd worden tot natuurlijke overgangen van bos naar open gebied. Hierbij gaat Natuurmonumenten rekening houden met oude boskernen, bijzondere inheemse bomen en struiken en cultuurhistorische lijnelementen.

Bredere bospaden doen dienst als interne bos-



*Aangrenzende graslanden langs de beek kunnen als verbindingzone fungeren voor insecten.*



randen. Ze hebben een belangrijke functie als doorgangs- en foerageroute voor insecten. Waar mogelijk zullen bospaden worden verbreed om deze functie te verbeteren.



*Staannd dood hout is belangrijk voor paddenstoelen, vogels en insecten.*

### **Vochtige bossen worden vochtiger**

In de vochtige bossen dient op kwellocaties de kwaliteit van het elzenbronbos verder ontwikkeld te worden, zoals in het Kathagerbroek en het Stammenderbos.

De waterhuishouding in de beekbegeleidende bossen dient geoptimaliseerd te worden, zodat de ingezette verdroging wordt teruggedraaid. Hierdoor kan de kenmerkende broekbosflora zich uitbreiden en in kwaliteit verbeteren. De zeggekorfslak kan hier ook van profiteren.

### **Vergroting oppervlak nat schraalland en vochtig hooiland**

Daar waar mogelijk dient meer nat schraalland ontwikkeld te worden. Dit betekent het verwijderen van drainage in kwelzones, zowel in al verworven percelen als in nieuw te verwerven percelen. Verwerving van het kalkmoeras bij Weustenrade en verbeteren van de kwaliteit draagt bij aan de duurzame veiligstelling van het gebied. In de nieuw ingerichte percelen langs de beek zal de inspanning gericht zijn op het ontwikkelen van soortenrijke, vochtige hooilanden waar een soort als de zeggekorfslak ook zijn biotoop vindt.

### **Kwaliteitsimpuls vochtige en droge graslanden**

In het beekdal richt Natuurmonumenten zich op de (verdere) ontwikkeling van nat schraalland/kalkmoeras, dotterbloemhooilanden, en de vochtige variant van kruidenrijk en faunarijk grasland.

Op de hellingen zal een selectie van graslanden met een hoge potentie voor schrale graslanden worden verschaald en ontwikkeld tot glanshaverhooiland of droog schraalland. In de overige graslanden wordt gestreefd naar een hogere structuur- en bloemrijkdom voor insecten en kleine fauna en naar variatie van de graslanden door een iets ander beheer tussen aaneengesloten percelen. Door fasering in het maai-beheer worden populaties van insecten verzekerd van nectar en voortplantingsplekken.

Bij aankoop van agrarische graslanden zal gekeken worden of scheuren van de grasmat en inzaaien met bloemrijk maaisel sneller leidt tot een bloemrijker resultaat.



*De zeggekorfslak is een slakje van 2-3 mm hoog en komt voor op moeraszegge in het Kathagerbroek.*

### **Verstevigen hamsterpopulaties en ontwikkelen kruidenrijke akkers**

De huidige hamsterpopulaties in de akkers bij Puth en de Kollenberg dienen te worden verstevigd door ze met elkaar te verbinden. Ook regiobreed is het belangrijk de isolatie van lokale populaties op te heffen. Op termijn ziet Natuurmonumenten graag dat de populaties bij de Kollenberg en Puth verbonden worden met bijvoorbeeld de populaties bij Jabeek.



Natuurmonumenten wil het aanbod aan kruidenrijke akkers in de regio vergroten door aanpassing van het beheer in de nieuwe verworven percelen ten zuiden van de Kollenberg, evenals in de akker bij Terborgh. De aanwezigheid van behaarde boterbloem geeft aan dat er potentie is in laatstgenoemde akker.



*Door de hamsterakkers met elkaar te verbinden kunnen de hamsterpopulaties groeien.*

### **Versterking populatie vliegend hert**

Het verbinden van bosgebieden door lijnvormige elementen en kleine bosjes is belangrijk voor de vergroting van het leefgebied van het vliegend hert. De bosjes die tussen de holle weg van Wolfhagen en de holle wegen van Oirsbeek liggen fun-

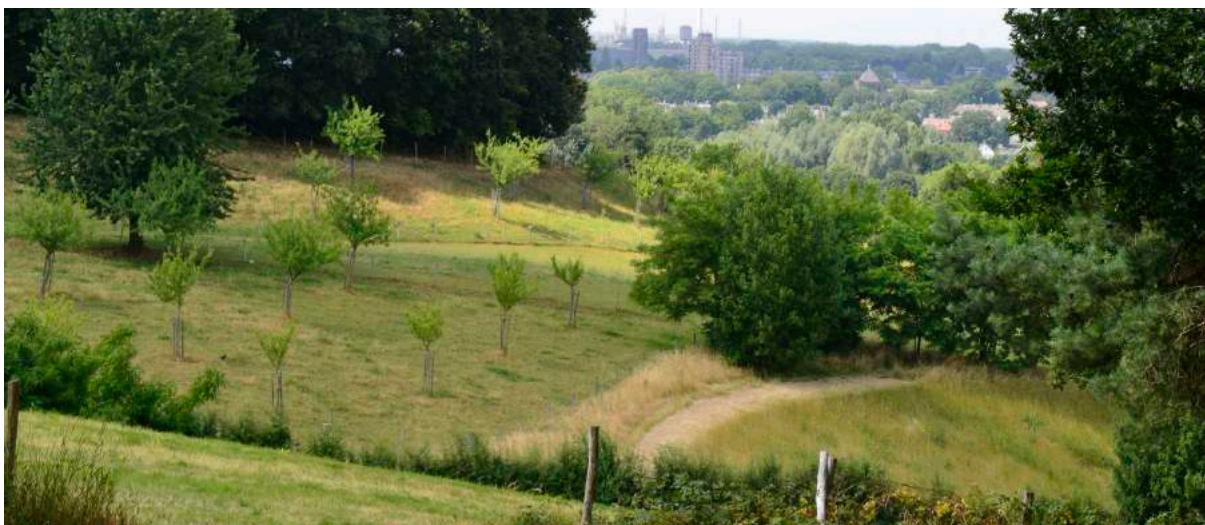
geren als verbindingszone tussen de verschillende populaties vliegend hert. Doel is de verbetering van de omstandigheden voor deze grootste kever van Nederland.

### **3.5 Beleefbaarder maken van cultuurhistorische elementen**

De geschiedenis van het beekdallandschap is een bijzondere geschiedenis die beter voor het voetlicht gebracht mag worden. Dit kan door de cultuurhistorische landschapselementen te behouden en zichtbaarder te maken. Hierdoor kunnen recreanten volop van deze elementen genieten. Het accent leggen we op herstel van het cultuurhistorisch landschap rond de hellingbossen en van enkele kleine cultuurhistorische elementen als voormalige grindgroeves. Lijnvormige elementen zoals heggen en hagen zullen waar mogelijk in de oorspronkelijke staat teruggebracht worden. De boomgaarden blijven beheerd worden als een belangrijk onderdeel van de cultuurhistorie. Bij het cultuurhistorisch landschap hoort ook het gebruik van de graslandpercelen in de natte dalen als hooiland.

Natuurmonumenten wil meer informatie geven over de cultuurhistorie en de flora- en fauna in de bossen middels onder andere informatiepanelen.

Voor de beleving van het karakteristieke Zuid-Limburgse landschap zijn de zichtlijnen tussen beekdal en plateau belangrijk. De nog aanwezige zichtlijnen dienen behouden te blijven en zichtbaar



*Natuurmonumenten vindt het behoud van de zichtlijnen van het plateau naar het dal van groot belang in het Geleenbeekdal.*

gemaakt; ze vormen immers een van de grootste aantrekkingskrachten van het gebied voor de recreanten.

### 3.6 Verschuiving in ha beheertypen tussen nu en 2033

Tabel 1 hieronder geeft de verandering van de beheertypensamenstelling weer tussen nu en 2033 van de gronden die momenteel in eigendom zijn bij Natuurmonumenten. In deze samenstelling is duidelijk een verschuiving te zien in de verschillende graslandtypen. Door verschraling of vernatting zal veel kruiden- en faunarijke grasland omgevormd worden naar glanshaverhooiland, droog schraalland en vochtig hooiland.

Binnen het huidige bosareaal zal bijna geen verschuiving tussen de bostypen plaatsvinden.

In de bossen zal alleen een kwaliteitsverbetering plaatsvinden.

Door aankoop of ruiling van gronden zal het areaal aan hamsterakkers, nat schraalland (Weustenrade), rivier- en beekbegeleidend bos en verschillende typen nat en droog grasland nog meer toenemen.



*Met hagen en heggen worden andere landschapselementen met elkaar verbonden.*

Tabel 1. Verschuiving beheertypen in hectares

Code	Beheertype	ha huidig	ha ambitie	verschuiving
L01.01	Poel en klein historisch water	0,4	0,4	
L01.02	Houtwal en houtsingel	3,14	3,25	+
L01.05	Knip- of scheerheg	0,74	0,74	
L01.06	Struweelhaag	0,23	0,23	
L01.07	Laan	0,91	0,91	
L01.08	Knotboom	0,26	0,26	
L01.09	Hoogstamboomgaard	8,58	8,58	
N00.01	Nog om te vormen naar natuur	26,59	6,3	-
N03.01	Beek en bron	0,25	0,25	
N04.02	Zoete plas	4,82	4,82	
N10.01	Nat schraalland	1	1	
N10.02	Vochtig hooiland	0,74	9,03	+
N11.01	Droog schraalland	0	15,21	+
N12.02	Kruiden- en faunarijke grasland	68,4	40,47	-
N12.03	Glanshaverhooiland	0	19,45	+
N12.05	Kruiden- en faunarijke akker	18,93	23,44	+
N14.01	Rivier- en beekbegeleidend bos	28,88	28,88	
N14.03	Haagbeuken- en essenbos	50,66	50,66	
N15.02	Dennen-, eiken- en beukenbos	67,45	69,32	+
	Totaal	285	285	





## 4. RECREATIE

In dit hoofdstuk worden diverse aspecten rond het onderwerp recreatie apart belicht, waaronder de ontwikkelingen, knelpunten en onze ambities (zie ook de bijlagen 12-14).

### 4.1 Een uitgebreid recreatienetwerk

Het Geleenbeekdal ligt temidden van enkele bebouwingkernen, waaronder Geleen, Munstergeleen, Sittard en Schinnen. Het gebied functioneert momenteel al als belangrijk uitloopgebied voor bewoners van aangrenzende dorpen en steden in Parkstad en de Westelijke Mijnstreek. De bosgebieden Danikerberg en Stammenderbos worden druk bezocht door recreanten.

Er is een uitgebreid routeaanbod met wandel-, fiets-, mountainbike- en ruiterroutes die veelal onderdeel zijn van plaatselijke ommetjes en uitgezette routes. Bij de Danikerberg is een speelplekgedeelte langs de helling. De Muldersplas is in eigendom bij Natuurmonumenten. De plas wordt verhuurd aan de visvereniging Ons Genoegen die de plas als visvijver gebruikt.

### 4.2 Voorzieningen in de omgeving

In het gebied liggen verschillende horecagelegenheden. Deze functioneren nu vaak al als startpunt voor een bezoek aan de natuurgebieden. Brasserie De Biesenhof is een zogeheten natuurtransferium langs de Geleenbeek met restaurant en veel parkeergelegenheid. Gasterij De Bokkereyer ligt ten noorden van het Stammenderbos en heeft ook parkeergelegenheid. Gasterij Kasteel Terborgh ligt ten zuiden van het Stammenderbos en heeft minder parkeergelegenheid, waardoor soms overlast van parkerende auto's ontstaat.

Onder aan de Danikerberg liggen manege Ten Eijs-

den en streekboerderij Daniken, bestaande uit een kinder-, en zorgboerderij met een hertenkampje. In de voormalige steenfabriek Plinthos ten noorden van de Danikerberg is nu een tentoonstelling ingericht over de stenenfabricage. Plinthos heeft lang gefungeerd als 'infopoint' of natuurtransferium. De toekomst van de functie van dit pand is nog onzeker.

Aan de zuidkant van het Absbroekbos ligt de Op-hovenermolen, recent omgebouwd tot brasserie en restaurant met eigen parkeergelegenheid.

### 4.3 Ontwikkeling recreatieve functie

Eind jaren negentig is de Stichting Landschapspark De Graven in het leven geroepen. Dit is begonnen als een samenwerkingsverband tussen de (toenmalige) gemeenten Sittard, Geleen en Schinnen, maar is uitgegroeid tot een groter verband met later het Waterschap en ook Natuurmonumenten als partners. Doel van de stichting was het inrichten van een landschapspark waarin de elementen bos en natuur, water, landbouw, recreatie, leefbaarheid en cultuurhistorie integraal werden verbeterd. De inzet was om het woon- en leefklimaat vitaal te houden en de eigen identiteit van de dorpen te behouden. Een groot aantal projecten uit deze visie is inmiddels gerealiseerd. Recreatie is bevorderd door het aanleggen van routenetwerken voor wandelaars, fietsers en ruiters. Het meest recente project is Corio Glana met onder andere een fietsroute over het oude mijnspoor.



In 2015 heeft de gemeente Sittard-Geleen onder de vlag van Landschapspark de Graven, in het kader van de ruilverkaveling van de Kollenberg, natuur bij de stad ontwikkeld met voornamelijk bosaanplant.

#### 4.4 Knelpunten

In het gehele Geleenbeekdal en omgeving wordt veel gerecreëerd. Het gebied heeft echter geen grote bekendheid in de wijde omgeving, waardoor het met name om lokale recreanten gaat: mensen uit de omliggende gemeenten. Doordat Landschapspark de Graven jarenlang de trekker is geweest van verschillende ontwikkelingsinitiatieven op gebied van recreatie is Natuurmonumenten vrij onbekend bij de gebruikers en recreanten. Ook zijn de meeste paden in het gebied in eigendom en beheer bij de gemeenten en niet bij Natuurmonumenten. Door de toename van routes voor verschillende gebruikers zijn op sommige plekken waar de routes samenkomen knelpunten ontstaan. Ook zijn sommige routes door het stoppen van landschapspark de Graven verwaarloosd geraakt. In het Stammenderbos en de holle weg bij Stammenderhof is vaak overlast van zogenaamde single trackers, die veel erosie op hellingen in bossen veroorzaken.

#### 4.5 Ambitie recreatie

Hoewel al grote delen van het Geleenbeekdal in eigendom bij Natuurmonumenten zijn en er veel gerecreëerd wordt in de gebieden, heeft Natuurmonumenten tot nu toe geen goede visie voor de recreatie in het gebied gehad. In bijlage 12-14 zijn kaarten en een uitgebreide beschrijving van de knelpunten en kansen opgenomen.

##### *Balans tussen beleven en beschermen*

De natuurgebieden in het Geleenbeekdal liggen ingeklemd tussen steden en dorpen en vormen een geliefd uitloopgebied voor de bewoners. De recreatiedruk is door de nabijheid van de woonwijken hoog en op sommige plekken zo hoog dat het de natuur schaadt. Het is de kunst om een balans te vinden tussen het beschermen van de natuur en de beleving ervan. Natuurmonumenten wil daarom met een juiste recreatiezonering de kwetsbare gebieden ontzien. Zo wordt duidelijk waar rust in het belang van de natuur voorop staat, maar ook welke gebiedsdelen meer recreatie aan kunnen en

waar op zijn tijd een evenement mag plaatsvinden. In het Geleenbeekdal zijn de volgende gebieden kwetsbaar en hebben ze extra bescherming nodig: de hamsterreservaatjes en hun voedselgebieden, alle steile hellingen (vooral Stammenderbos) en het Kathagerbroek.

In de toekomst zullen we:

- de kwetsbare gebieden niet fysiek afsluiten, maar met recreatieve inrichting van het gebied de bezoekers sturen. Bij de nieuwe inrichting willen we zoveel mogelijk rekening houden met wensen van bezoekers.
  - Met bewoners van Kollenberg is al overleg over een ommetje
  - Padennetwerk in Stammenderbos saneren en mooie wandelroute aanleggen.
- afsluiting van gebied met een goede inhoudelijke onderbouwing communiceren.
- knelpunten samen met gebruikersgroepen oplossen.

##### **De zonering**

Uitgangspunten voor een zonering in het Geleenbeekdal:

We streven naar een zo groot mogelijke toegankelijkheid. We zoneren op basis van logische recreatiestromen, scheiding van verschillende doelgroepen waar dat gewenst is en het ontzien van kwetsbare dieren en planten (zie ook fig. 7). Afsluiten doen we alleen om rustgebieden voor kwetsbare dieren te creëren. Niet alles kan en hoeft in één gebied gefaciliteerd te worden. Onze gebieden in het Geleenbeekdal zijn vaak beperkt van omvang en kunnen vaak niet alle natuurbelevingsvormen een plek geven zonder kwetsbare natuur te schaden en overlast te bezorgen aan andere recreanten. Daarom oriënteert Natuurmonumenten zich ook op potentiële mogelijkheden in de omgeving. Een hondenlosloopgebied of route kan helpen om het probleem rond loslopende honden te beheersen, maar hoeft niet per definitie in het natuurgebied te liggen. Dit kan samen opgepakt worden met een gemeente.

- Hamsterreservaat en fourageergebieden op de Kollenberg: RUST, daaromheen natuurgerichte recreatie.
- Kathagerbroek: RUST
- Stammenderbos: Natuurgerichte recreatie. Vanwege kwetsbaarheid hellingen: reguleren of stoppen van illegale single track (i.s.m. atb'ers oplossing zoeken). Wandelaars sturen door mooie route aan te bieden en deze goed

te onderhouden.

- Absbroekbos: kan hogere recreatiedruk aan. Hier liggen kansen voor OERRR-speelaanleidingen en meer aandacht voor cultuurhistorie.
- Terschuren: Aandacht voor mijngeschiedenis en OERRR.
- Inrichting van een aantal entrees bij NM-gebieden die kansrijk zijn: Dit kan in een minimale en wat grotere variant:
  - Muldersplas + Parkeren (op NM-grond)
  - Terborgh + Parkeren
  - Bij Biesenhof de entree tot het gebied met informatiebord inrichten.
  - Bokkereyer
  - Abshoven
  - St. Jansmolen.

### **Natuurbeleving versterken**

Natuurbescherming begint met natuurbeleving en het is voor Natuurmonumenten dan ook heel belangrijk om mensen zelf de verwondering en fascinatie voor het landschap, de natuur en de rijke cultuurhistorie te laten beleven. Wij willen zoveel mogelijk luisteren naar de wensen van onze achterban en samen met hen werken aan het vergroten van natuurbeleving:

Natuurmonumenten wil de landschapsbeleving van het Geleenbeekdal in al haar diversiteit behouden en beter faciliteren.

- Belangrijke zichtassen en de agrarische plateaus moeten open blijven. Ze zijn cultuurhistorisch bepaald en worden door recreanten hoog gewaardeerd.
- Op mooie panoramische plekken (zicht op beekdal en kastelen) worden recreanten gefaciliteerd met bankjes, picknickplekken en informatie over natuur en cultuurhistorie. In samenwerking met gebruikers van de gebieden kunnen deze plekken worden aangewezen.
- Beekdalopbouw van hellingbos via beekbegeleidend bos en natte hooilanden beleefbaar maken via routes en informatievoorzieningen (naast analoge informatie komen er in de toekomst steeds meer digitale toepassingen).
- Landschapselementen met cultuurhistorische oorsprong, zoals o.a. graften, holle wegen en de Rëngelaot (typische hoogstamfruitbomen rond dorpskernen) beleefbaar maken. Dit biedt ook mogelijkheden om samen met omgeving onderhoud op te pakken.

Rust wordt door bezoekers hoog gewaardeerd.

Hoewel het een subjectieve beleving is weten wij dat bepaalde maatregelen de rustbeleving van recreanten verbeteren:

- Knelpunten oplossen waar die zich voordoen tussen atb'ers, wandelaars en ruiters.
- Regie houden op aanleg van routes door onze gebieden en vooral ook langs de beek. Voor rust en een optimale beleving van het beekdal is het belangrijk dat beektrajecten niet tweezijdig zijn ingericht met recreatieve voorzieningen. Over de gehele lengte kan dit wisselen, maar zo blijft steeds één zijde van de beek rustig. Mensen genieten meer van een 'ongestoord' uitzicht. Routes in éénrichting bewegwijzeringen biedt ook meer rust.
- In Stammenderbos een mooie afwisselende wandelroute aanleggen om zo door zonering meer rust te creëren.

Kinderen OERRR-beleving bieden door meer natuurlijke speelaanleidingen.

- Speelhellingen Danikerberg en bij Biesenhof.
- Meer natuurlijke speelaanleidingen in de buurt van horeca waar veel gezinnen komen.
- Deze speelaanleidingen faciliteren, maar niet in het veld benoemen. Kinderen herkennen de aanleidingen als ze tijd en ruimte krijgen om te spelen. Vooral ouders willen een plek hebben om te zitten (zon) en te picknicken.

Natuurbeleving ook voor senioren beter faciliteren.

- In de toekomst is er meer behoefte aan kortere wandelroutes (overigens niet alleen bij senioren). Het huidige aanbod bestaat uit relatief lange routes van minimaal 5 km.
- Plekken aanwijzen die toegankelijk zijn voor rolstoelen en scootmobielen. Bij de Muldersplas is al een visplek voor rolstoelgebruikers. Ook langs de beek in Terschuren worden geasfalteerde paden aangelegd.
- Mogelijkheid tot rondje om de Mulderplas en uitzicht op Geleenbeek.

### **Bouwen aan routenetwerken**

Het Geleenbeekdal is goed ontsloten door recreatie routes, waaronder ook routes die onderdeel uitmaken van regionale routenetwerken. Natuurmonumenten wil ook in de toekomst meewerken aan verbetering en aansluiting op een routenetwerk als het de toegankelijkheid rond onze gebieden vergroot en niet tot extra knelpunten in natuurge-



Figuur 7. Kaart en impressie van de deelgebieden die onderdeel zijn van de recreatiezonering

bieden leidt.

- Wij willen graag meer borging van onderhoud van routes en markeringen.
- Wij streven naar een betere verbinding van stations en natuur:
  - Er ligt een mooie kans voor een NS-wandeling van station Spaubeek naar station Schinnen door het Stammenderbos en langs Kasteel Terborgh langs de Geleenbeek en Muldersplas naar station Schinnen.
- Wij willen de toegankelijkheid tot het Geleenbeekdal verbeteren door entrees in te richten en de routenetwerken hier op aan te sluiten.

### **Samen aan de slag**

Natuurmonumenten wil meer mensen enthousiast krijgen en stimuleren om zelf met wensen en

ideeën te komen voor (recreatieve) inrichting van het Geleenbeekdal. Ze worden uitgenodigd om zelf verantwoordelijkheid te nemen door bijvoorbeeld te helpen bij het vinden van financiering en de uitvoering van hun plannen.

- Natuurmonumenten werkt in Zuid-Limburg al jaren met vijf vrijwilligersgroepen die gekoppeld zijn aan gebieden in het Geleenbeekdal. Hun bijdrage in het natuurbeheer is onmisbaar en dit willen wij duurzaam voortzetten. Gezien de leeftijdsopbouw is het belangrijk om wel voor nieuwe aanwas te zorgen. Die kan in de toekomst mogelijk uit de scoutinggroep komen die zich ook voor NM inzet in de natuur. Natuurmonumenten blijft het vrijwilligerswerk actief promoten.
- Natuurwerkgroep Geleenbeek maakt voor Natuurmonumenten banken met hout uit



onze gebieden. NM houdt regie op plaatsing. Gebruikers zouden mee kunnen denken over geschikte plekken.

- Het IKL gaat voor Natuurmonumenten bedrijfsuitjes organiseren in onze gebieden en laat bedrijven beheerwerkzaamheden doen. Belangrijk om zichtbaarheid van Natuurmonumenten in deze samenwerking te borgen.
- Vrijwilligers faciliteren met T-shirts of petten i.b.v. zichtbaarheid Natuurmonumenten.

### ***Boswachters spelen een centrale rol***

Natuurmonumenten wil meer openstaan voor de achterban, maar we zijn nu nog vrij onzichtbaar voor de omgeving. We willen daarom werken aan een betere zichtbaarheid, niet alleen middels informatiepanelen, maar ook door meer contactmomenten met boswachters. Het is vaak onduidelijk waar de omgeving terecht kan met vragen etc.

- Contact met Natuurmonumenten moet laagdrempeliger.
  - Betere bereikbaarheid via telefoon en email door goede frontdesk in te richten op beheerkantoor/bezoekerscentrum.
  - Balievrijwilligers in bezoekerscentrum beter opleiden om vragen te beantwoorden.
  - Geleenbeekdal is voor de beheereenheid Zuid-Limburg geen prioriteitsgebied, dus worden hier geen vrijwillige boswachters opgeleid.

- Boswachters gaan actievere rol spelen in het betrekken van de omgeving bij het beheer en inrichting van de natuur.
- Boswachters communiceren actief over de natuur en de natuurbeleving (analoog en via social media) in het Geleenbeekdal.

### ***Bijdragen aan natuurbeleving***

Er vinden in het Geleenbeekdal veel evenementen plaats en ook maken veel commerciële partijen gebruik van onze gebieden voor hun excursies, clinics en andere activiteiten. Zij maken gebruik van voorzieningen die jaarlijks onderhoud nodig hebben. Natuurmonumenten wil meer regie krijgen op al deze activiteiten. Enerzijds om kwetsbare gebieden te ontzien, en anderzijds om in samenwerking met de organisatie te komen tot afspraken over het gebruik en de bijdragen aan het onderhoud.

- Alle evenementen moeten voldoen aan de 'Support for Nature'-voorwaarden.
- Alle activiteiten in onze gebieden dragen bij aan het beheer van de natuur en de recreatieve voorzieningen.



*Ook kinderen vinden het plezierig om in de natuur te werken.*



## 5. BEHEER IN DE KOMENDE ZES JAAR

In de voorgaande hoofdstukken is een plaatje geschetst van de natuurwaarden, van de omstandigheden en van onze ambities. Hoe willen we onze doelen bereiken?! De gekozen beheerstrategie (natuurlijk cultuurlandschap) betekent in veel opzichten een voortzetting van het huidige beheer, er zullen echter ook enkele nieuwe accenten worden gelegd. In dit hoofdstuk worden in grote lijnen onze beheermaatregelen voor de komende zes jaar beschreven.

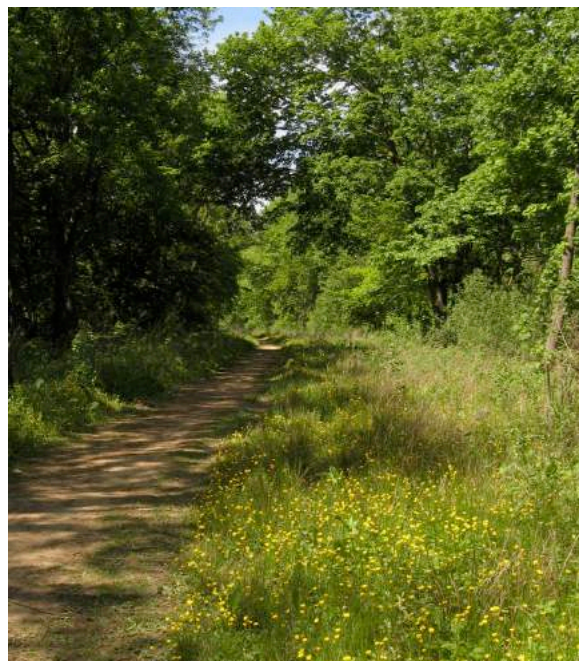
### 5.1 Verbeteren verbindingen en robuustheid kerngebieden

De verwervingen in het kader van het project Corio Glana dragen bij aan de verbetering van de verbinding langs de beek (zie fig. 8). Een ander eventuele verwerving door ruiling met het waterschap is die van het kalkmoeras in het Geleenbeekdal Weustenrade. Dit gebied ligt verder stroomopwaarts langs de beek en vormt een goede stapsteen naar het natuurgebied Terworm. Natuurmonumenten zet ook in op extra verwervingen voor de hamster op de Kollenberg. De verbinding tussen Kollenberg en Jabeek is belangrijk voor de duurzame ontwikkeling van de hamster. Deze verbinding zal echter via agrarisch natuurbeheer tot stand moeten komen. Ook binnen de natuurkernen zijn verbindingen belangrijk. Zo spelen brede bospaden een grote rol als corridor tussen graslanden en als leefgebied voor insecten. Hier zal het beheer gericht worden op het bloemrijker maken van deze bospaden.

#### Wat er gaat gebeuren

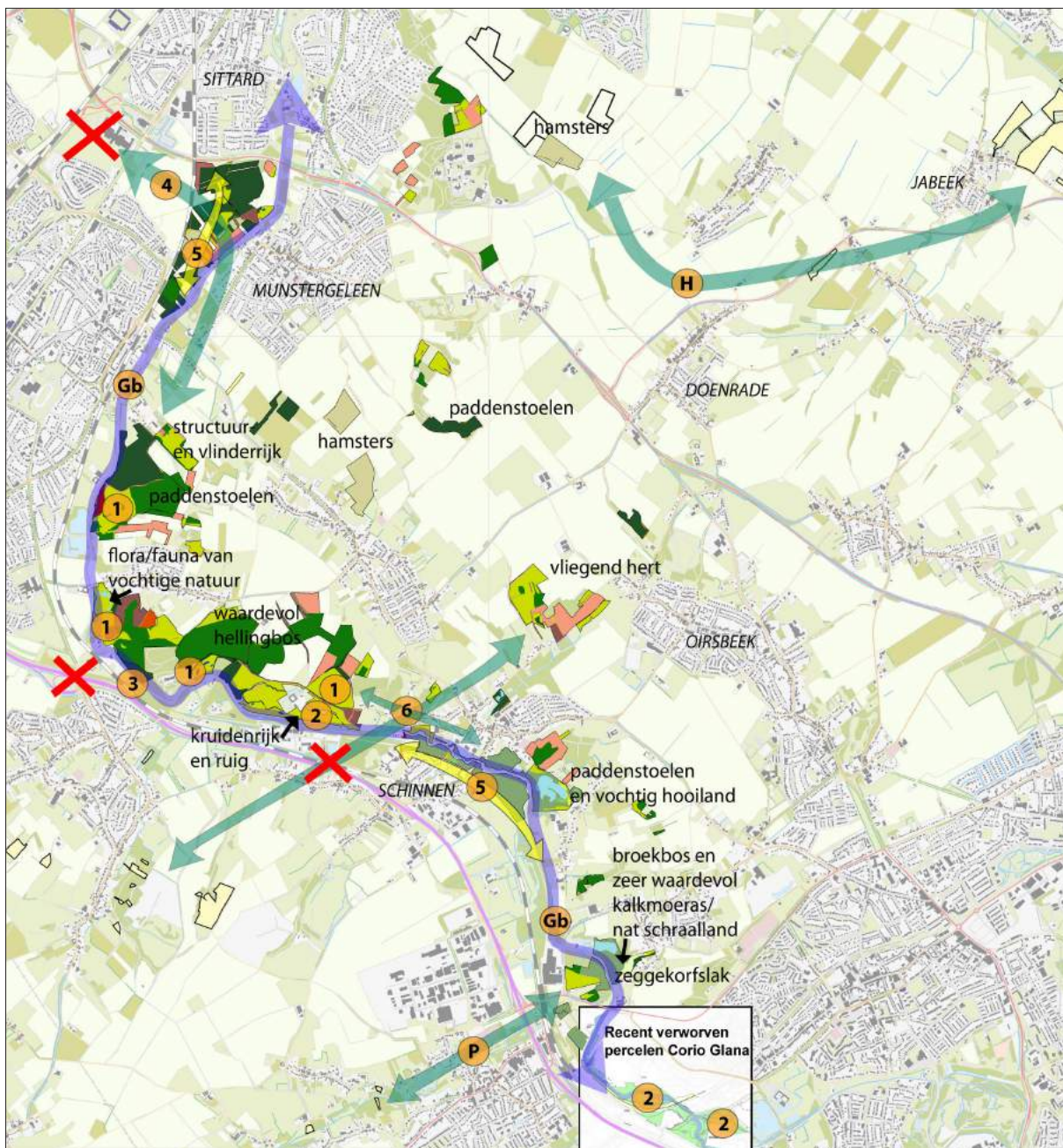
- Verwervingen zullen binnen de goudgroene of zilvergroene natuurzone van het provinciale natuurbeheerplan plaatsvinden.
- Er zal overleg plaatsvinden met partners als gemeente, waterschap en spoorwegen over aanpassingen van het bermbeheer.

- Binnen het visiegebied wordt een zoekgebied aangewezen waar in brede bermen langs de beek en langs bospaden specifiek insectenbeheer uitgevoerd zal worden (zie figuur 8 en bijlage 9).



*De berm van de voormalige mijnspoordijk kan een belangrijke verbindingzone worden voor insecten.*





**LEGENDA**

- |   |   |
|---|---|
| ① = potentie hogere kruidenrijkdom                | Gb = natte verbinding via Geleenbeek                                |
| ② = potentie vochtig hooiland                     | H = verbinding en uitbreiding hamstergebied Kollenberg en Jabeekdal |
| ③ = potentie broekbos                             | P = gewenste verbindingzone Platsbeekdal                            |
| ④ = gewenste verbindingzone Absbroekbos - Maasdal | ◇ = natuurgebied van Natuurmonumenten                               |
| ⑤ = gewenste verbindingzone insecten              | ✗ = belangrijke barrière  |
| ⑥ = gewenste verbindingzone                       |   |

Figuur 8. Waarden- en gewenste verbindingenkaart Geleenbeekdal



## 5.2. Aanpassing waterhuishouding in beekbegeleidende bossen

Om verdere ontwikkeling naar vochtig beekbegeleidend bos van hoge kwaliteit te stimuleren zal de waterhuishouding in enkele bospercelen verbeterd worden. De drie experimentele stuwtjes bij de terugslagkleppen functioneren goed in het Kathagerbroek. Langzaam kan het peil in het bos wat opgezet worden. Leidend hierbij is het peil in het voorjaar. De verdroging van het alluviale bos onder aan Stammenderbos zal door de beekverplaatsing vermoedelijk verminderen. Het bos zal na de beekverlegging in de gaten worden gehouden of dit voldoende is om de verdroging helemaal op te heffen. Bekeken moet worden of interne maatregelen als het doorsteken van een dammetje eveneens noodzakelijk zijn.

### Wat er gaat gebeuren

- De drie stuwtjes bij Kathagerbroek zullen vervangen worden door duurzamere en beter regelbare stuwtjes, aangevuld met het opstuwende van het water in het gebied door takkenhopen in de greppels.
- De verdroging van het alluviale bos onderaan het Stammenderbos zal gemonitord worden. Bij blijvende verdroging zullen interne maatregelen genomen worden.

## 5.3 Structuurrijker maken van bossen en bosranden

Het aandeel aan bossen en bosranden in het Geleenbeekdal is hoog. Natuurmonumenten zal zich in het beheer van de drogere bossen richten op de verbetering van de structuur in het Stammenderbos en de jonge aanplanten van Absbroek- en Danikerbos en op exotenbestrijding. Daarnaast worden enkele zoekgebieden aangewezen voor de verbetering van de bosrandenstructuur.

### Wat er gaat gebeuren

- Natuurmonumenten gaat groeiplaatsen van oude boskernen en bijzondere inheemse bomen en struiken in kaart brengen voordat verder gegaan wordt met bosvorming en het bosrandenbeheer.
- In de diverse bosgebieden worden in de loop van de volgende 12 jaar maatregelen uitgevoerd (zie bijlage 9).



*Het grasland bij Plinthos wordt begraaasd door runderen om verrooiing tegen te gaan.*

## 5.4 Ontwikkelen nat schraalland en vochtige hooilanden

Om de rietontwikkeling tegen te gaan en overtollig stikstof uit het systeem te verwijderen is het belangrijk in het kalkmoeras/nat schraalland van Kathagen gedurende een korte tijd tweemaal jaarlijks te maaien en af te voeren. Een klein deel van de vegetatie zal blijven overstaan voor de insecten- en slakkenpopulaties.

In de vochtige hooilanden langs de beek is een gefaseerd maai-beheer nodig, waarbij voldoende vegetatie gespaard moet worden voor de vestiging van typische vochtminnende kleine fauna, waaronder soorten als gouden sprinkhaan en moeras-sprinkhaan.

### Wat er gaat gebeuren

- Consequente uitvoering van gefaseerd maai-beheer in de huidige en toekomstige vochtige hooilanden. Jaarlijks zal een roulerend deel van de vegetatie gespaard worden.
- Eventuele drainage in de voormalige vochtige hooilanden langs de beek zal worden opgespoord en verwijderd worden.
- In het nat schraalland van Kathagerbroek zal in het kader van het Natura 2000-beheerplan en de Programmatische Aanpak Stikstof gedurende de eerstvolgende drie jaar niet één keer, maar twee keer per jaar gemaaid worden, waarna het maaisel wordt afgevoerd. Doel hiervan is onder andere om

de verrieting tegen te gaan en het te veel aan stikstof en nitraat af te voeren. Na deze periode wordt bekeken of de verrieting voldoende is verminderd en jaarlijks eenmalig maaien voldoende is.

- Tevens zal in het kalkmoeras aanvullend aan het reguliere beheer één keer in de drie jaar de houtige opslag worden verwijderd.
- Uitbreiding van het kalkmoeras naar in de buurt liggende percelen met potentie is eveneens gewenst. Hier dient actief op ruiling of verwerving ingezet te worden.
- In het kader van het Natura 2000-beheerplan en PAS zal ook een onderzoek uitgevoerd worden naar de sleutelfactoren voor duurzaam herstel van kalkmoerassen. De provincie zal trekker van dit onderzoek zijn, met Natuurmonumenten als betrokkene.

## 5.5 Optimalisering beheer van graslanden

De inrichting van de percelen is nog deels gebaseerd op de beheerstrategie halfnatuurlijk landschap. Dit zal worden veranderd in een kleinschaliger inrichting zodat het perceelsgewijze beheer eenvoudiger wordt. Op de hellingen is het wel mogelijk een iets grootschaliger structuur te handhaven.

### Wat er gaat gebeuren

- De parcelering van de graslanden zal kleinschaliger uitgevoerd worden.
- In enkele graslanden zal het beheer aange-

past worden (zie bijlage 10).

- Bij bepaalde nieuw verworven percelen wil Natuurmonumenten de mogelijkheid onderzoeken een snellere verschraling teweeg te brengen door deze percelen enkele jaren als akker te gebruiken. Daarna wordt maaisel van bloemrijke graslanden opgebracht om versneld een bloemrijker grasland te ontwikkelen.
- In een deel van de kruiden- en faunarijke graslanden is de potentie en de ambitie nog niet duidelijk. Voor een enkel groot perceel is het wenselijk een bodemonderzoek uit te voeren. Voor de potenties zal ook gekeken worden naar de hydrologische kaarten, de vegetatiekartering en de insecteninventarisatie van 2015.

## 5.6 Korenwolven en kruiden in de akkers

De akkers van Kollenberg en Puth blijven beheerd worden voor de hamsters via teelt van hamstervriendelijke gewassen en indien mogelijk zonder oogsten. De akkervogels profiteren eveneens van het overblijvende gewas.

Aan de rand van de hamsterakkers grenzend aan bossen en bomen waar geen optimaal hamsterbiotop aanwezig is (vanwege de hogere predatie) zullen florarijke akkers ontwikkeld worden. Om het aanbod aan kruidenrijke akkers in de regio nog verder te vergroten zal de akker bij Terborgh op termijn als kruidenrijke akker beheerd gaan worden. De recent verworven akkers die deel uitmaken van



*Het hellinggrasland bij de Muldersplas heeft potentie voor glanshaverhooiland.*

het Absbroekboscomplex worden door Stichting Historische Landbouw beheerd met trekpaarden. Op de akkers worden oude landbouwgewassen geteeld met ruimte voor specifieke akkerkruiden.

#### Wat er gaat gebeuren

- Uitbreiding van kruidenrijke akkers bij Terborgh en aan de noordwestrand van het hamsterreservaat Kollenberg door de akkers in eigen beheer te nemen..



*Op de hamsterakkers worden granen verbouwd, onder andere gerst zoals op deze akker.*

### 5.7 Plassen en poelen

In de meeste aanwezige plassen en poelen wordt alleen regulier beheer uitgevoerd.

#### Wat er gaat gebeuren

- De plas in het Kathagerbroek mag op termijn verlanden. Eventueel wordt hij (gefa-seerd) dicht gecoooid.

### 5.8 Kleinschalige landschapselemen-ten en vliegend hert

Bij aankoop van nieuwe percelen zal bij inrichting gekeken worden of het historisch kleinschalige landschap met landschapselementen hersteld kan worden. Hiervan profiteren soorten als de das en het vliegend hert.

#### Wat er gaat gebeuren

- Oude landschapselementen in het Absbroekbos worden beter zichtbaar gemaakt

door het terugzetten van jonge aanplant.

- Het kleinschalig landschap op de recent verworven percelen bij Wolfhagen wordt hersteld door herplant van heggen, struweelhagen en graften.
- Alle aangelegde broedstoven worden periodiek vrijgezet voor een gunstig microklimaat voor eventuele aanwezige larven van het vliegend hert (zie bijlage 8).
- In de bosjes van en tussen de holle weg van Wolfhagen en Klein Doenrade wordt het beheer gericht op behoud van de oude eiken en de aanwezigheid van voldoende dood hout in de grond ten behoeve van het vliegend hert.



*Broedstoven van het vliegend hert bestaan uit in de grond ingegraven, dode eikenstammetjes. Ze moeten regelmatig worden vrijgezet.*

### 5.9 Cultuurhistorie

Voor het behoud en de zichtbaarheid van de cultuurhistorie in het Geleenbeekdal zullen enkele maatregelen uitgevoerd worden.

#### Wat er gaat gebeuren

- In het Absbroekbos wordt de oude holle weg beleefbaarder/zichtbaarder gemaakt aan de boszijde. De twee boomrijen achter de eerste bomenrij worden om die reden gekapt, zodat de oudere bomen op een zichtbaardere manier de holle weg accentueren.
- In het Danikerbos wordt een kleine voormalige grindgroeve ontdaan van opslag en de



eiken worden hier vrijgezet, waardoor deze 'kuil' weer zichtbaar wordt.

- Bij het bosbeheer op de Pepelsberg zal rekening gehouden worden met de status als archeologisch rijksmonument. Om het bodemarchief niet verder te verstoren worden bij kap van bomen de stobben gehandhaafd en zal bij bosonderhoud geen zwaar materieel ingezet worden. Minder vitale bomen die dreigen om te vallen en daarbij hun wortelkluit uit de grond scheuren worden preventief afgezaagd. Stam- en takhout kan dienen om ongewenste fietscrosspaden te blokkeren.
- Het tracé van de mijnspoordijk dat in eigendom is van Natuurmonumenten zal niet geasfalteerd worden.

menten nauw samenwerken met de gemeenten en lokale horeca. Via het onderhouden van contacten met freestylers wordt de overlast van het illegale gebruik van paden in het Stammenderbos beteugeld. Door in overleg te gaan met de visvereniging kan de aquatische waarde van de Muldersplas verhoogd worden.

Voor het aanpakken van de knelpunten op Natura 2000-niveau is samenwerking met de provincie van belang. Lokale vrijwilligers van het IVN zijn onmisbaar voor Natuurmonumenten, omdat ze zowel algemene kennis van de natuurwaarden als specifieke kennis van de waarden voor bijvoorbeeld vleermuizen en andere soortgroepen leveren waarover wij minder weten. Deze samenwerking zullen we daarom graag continueren.

## 5.10 Samenwerking

Samenwerking met andere belanghebbenden rond het Geleenbeekdal is essentieel voor de ontwikkeling van de natuur en voor het draagvlak.

Het waterschap is van belang voor de realisering van de natte, ecologische verbinding langs de Geleenbeek. Hier is samenwerking op het vlak van beheer belangrijk.

Met de gemeente is onder andere overleg over verkeersmaatregelen in holle wegen. Veel holle wegen zijn al verboden voor gemotoriseerd verkeer, waardoor de staat van de bermen verbetert.

Voor een goede recreatiezonering wil Natuurmonu-



*Winters landschap rond de Geleenbeek ter hoogte van de Biesenhof.*



## LITERATUUR

Boogaard, H., 2004. *De Danikerberg – inventarisatie van flora en fauna 2003*. Uitgave IVN-Geleen.

Bus, S., 2011. *Hydrogeologische systeemanalyse hellingveen Kathagerbroek in Zuid-Limburg*. Wageningen Universiteit, Wageningen.

Henczyk, H., 2001. *Paddestoelen – Wanenberg 2001*. Paddestoelen Studiegroep Limburg. Eigen uitgave.

Henczyk, H., 2003. *Paddestoelen – Muldersplas*. Paddestoelen Studiegroep Limburg. Eigen uitgave.

Janssen, J.A.M. en J.H.J. Schaminée, 2011. *Passende beoordeling Natura 2000-gebieden Brunssummerheide en Geleenbeekdal – Second opinion over de mogelijke effecten van de geplande Buitenring Parkstad Limburg*. Alterra-rapport 2120. Alterra, Wageningen.

Kerkstra, K., P.Vrijlandt, H. de Jong, J. van Houwen, 2007. *Landschapsvisie Zuid-Limburg*. Provincie Limburg en Wageningen Universiteit, Maastricht/Wageningen.

Provincie Limburg, 2009. *Natura 2000 Concept-Beheerplan Geleenbeekdal*. Provincie Limburg.

Provincie Limburg, 2014. *Natura 2000 Gebiedsanalyse voor de Programmatische Aanpak Stikstof (PAS) – Geleenbeekdal (154)*. Provincie Limburg, cluster Natuur, Maastricht.

Quels, J., 2008. *De vlinderfauna van het Plinthosgebied (Geleenbeekdal)*. In: *Natuurhistorisch Maand-*

*blad 97/4*.

Schaminé, J., C. Aggenbacht, B. Ceombaghs, M. de Haan, P. Hommel, F. Smolders, W. Verberk, R. de Waal, M. Wallis de Vries, E. Weeda, 2009. *Preadvies Beekdalen Heuvellandschap*. Directie Kennis, Ministerie van Landbouw, Natuur en Voedselkwaliteit.

Smit, J.T. & R.F.M. Krekels, 2006. *Vliegend hert in Limburg – Actieplan 2006-2010*. EIS Nederland en Bureau Natuurbalans–Limes divergens, Leiden - Nijmegen.

Vreeken, B., 2001. *Florakartering van het Geleenbeekdal*. FLORON-rapport 22.

Weeda, E., 2007. *De Kathager Beemden: grasland vol moeras- en bosplanten, met het Crepido-Juncetum acutiflori als spil*. In: *Stratiotes 33/34* (2007).

Weeda, E, J., S.M.A. Keulen, 2007. *Veranderingen in de plantengroei van de Kathager Beemden*. In: *Natuurhistorisch Maandblad 2007, jaargang 96/2*.

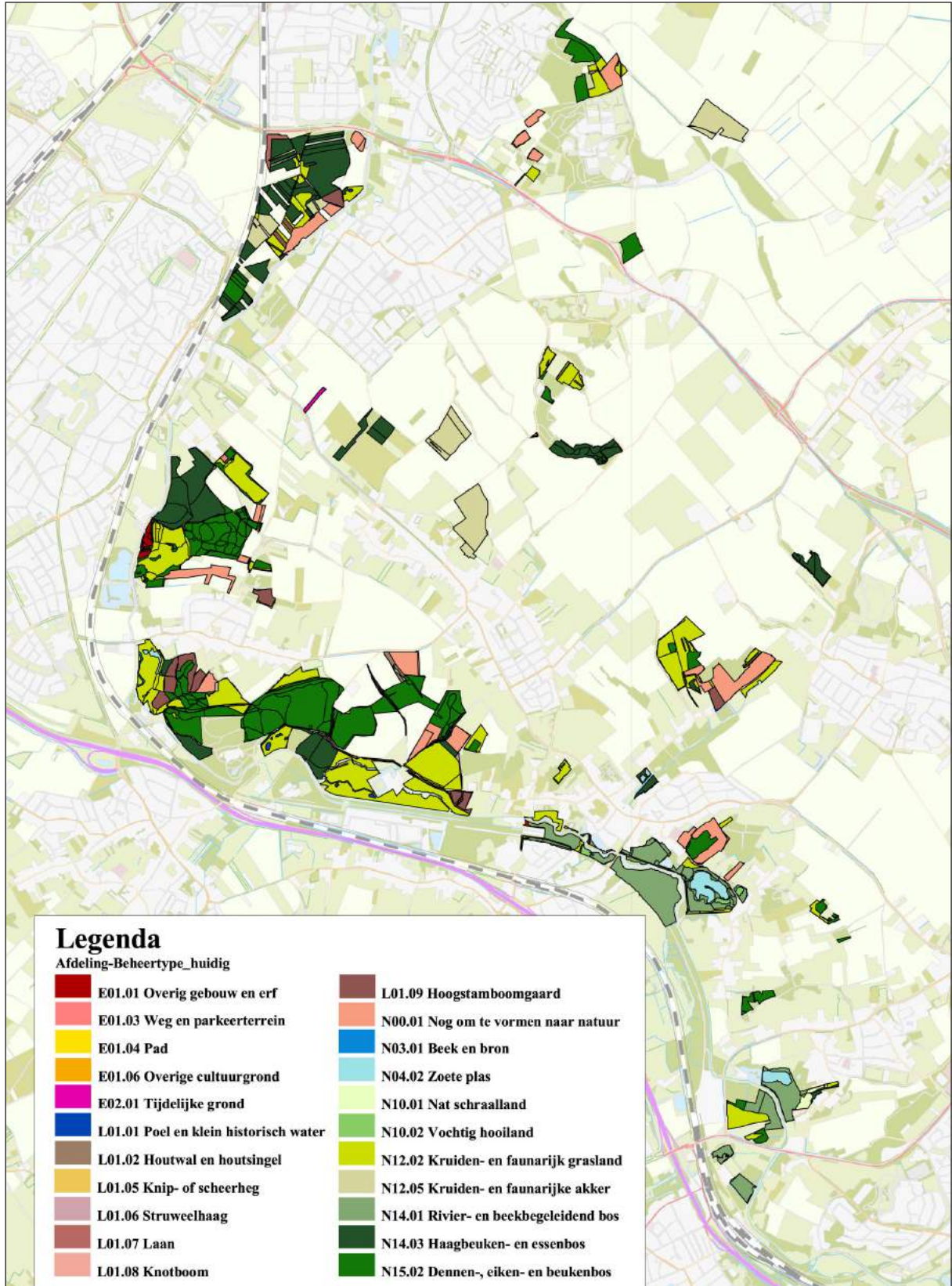
Weeda, E, J., H. de Mars, S.M.A. Keulen, 2011. *Kalkmoeras in Zuid-Limburg*. In: *Natuurhistorisch Maandblad 2011, jaargang 100/11*.

## **BIJLAGEN**

<b>Bijlage 1.</b>	<b>Beheertypen huidig Geleenbeekdal</b>
<b>Bijlage 2.</b>	<b>Beheertypen ambitie Geleenbeekdal</b>
<b>Bijlage 3.</b>	<b>Begrenzing archeologische monumenten</b>
<b>Bijlage 4.</b>	<b>Hydrologie Kathagerbroek</b>
<b>Bijlage 5.</b>	<b>Relevant beleid</b>
<b>Bijlage 6.</b>	<b>Projecten en externe ontwikkelingen</b>
<b>Bijlage 7.</b>	<b>Indeling natuurzones provincie en Natura2000-begrenzing</b>
<b>Bijlage 8.</b>	<b>Broedstoven vliegend hert in het Geleenbeekdal</b>
<b>Bijlage 9.</b>	<b>Bosbeheer</b>
<b>Bijlage 10.</b>	<b>Optimalisering beheer graslanden</b>
<b>Bijlage 11.</b>	<b>Maatregelen en regulier beheer</b>
<b>Bijlage 12.</b>	<b>Knelpunten en kansen recreatie Geleenbeekdal</b>
<b>Bijlage 13.</b>	<b>Recreatievraagstukken en actieve vrijwilligersgroepen</b>
<b>Bijlage 14.</b>	<b>Recreatiezoning</b>
<b>Bijlage 15.</b>	<b>Uitvoering recreatiemaatregelen</b>

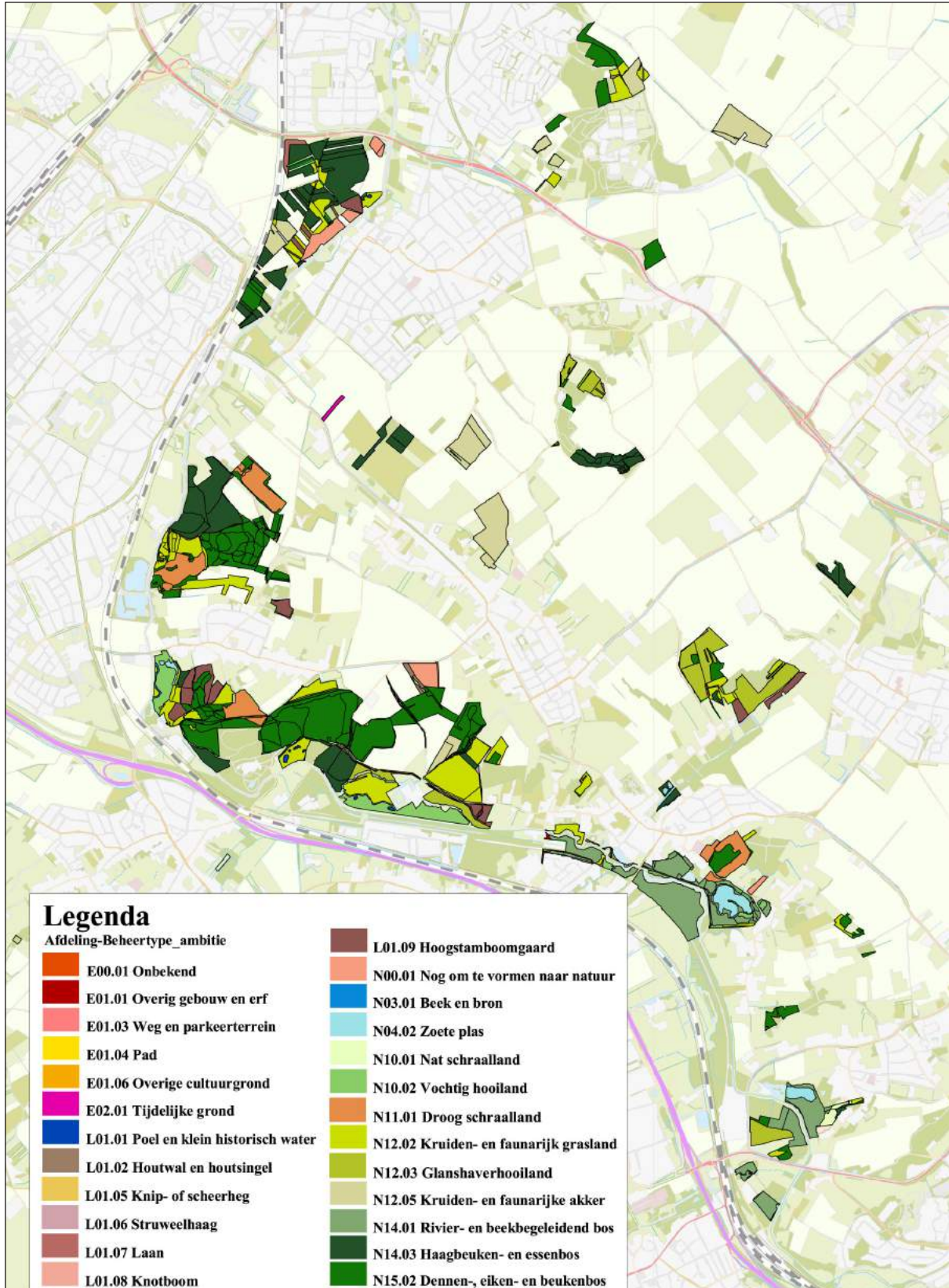


## Bijlage 1. Beheertypen huidig Geleenbeekdal

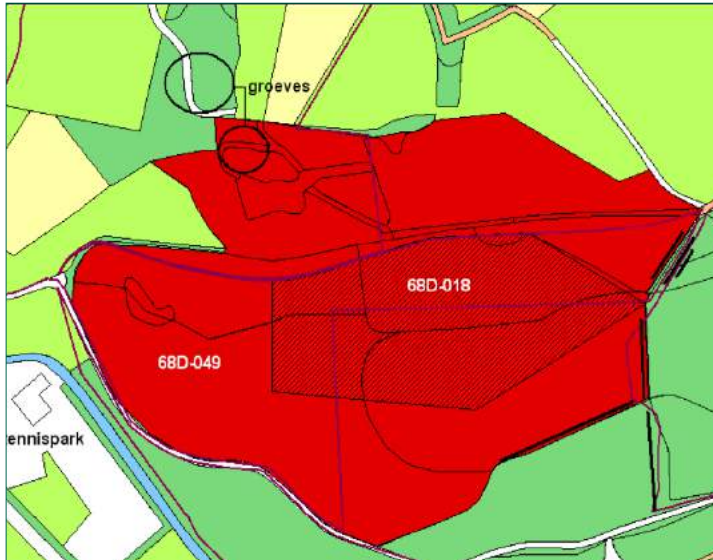




## Bijlage 2. Beheertype ambitie Geleenbeekdal



### Bijlage 3. Begrenzing archeologische monumenten

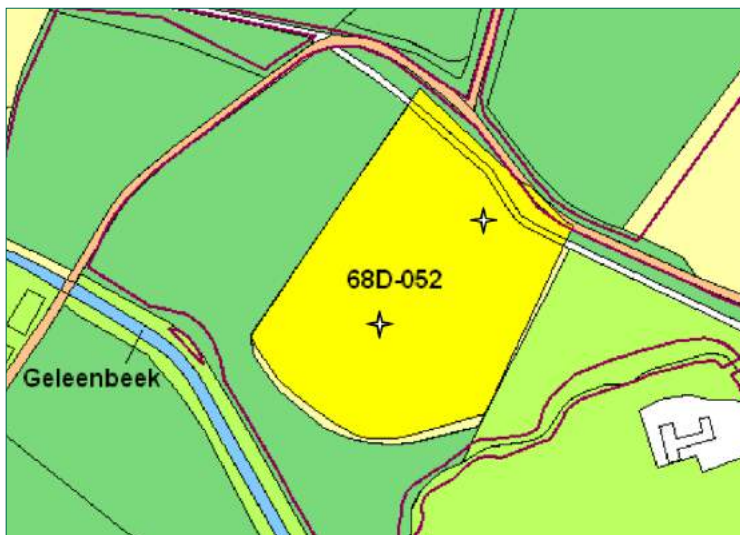


#### BEHEERADVIES COMPLEX PEPELSBERG

Algemeen advies: op grond van de Monumentenwet is voor alle handelingen, die het aanzicht van het monument veranderen of de grond waarin het monument ligt verstoren, een vergunning (ex art. 11/12, Monumentenwet 1988) vereist.

Korte termijn: geen

Lange termijn: het huidig grondgebruik als bos kan worden gecontinueerd. Uitbreiding van bos via aanplant of verjonging echter tegengaan.



#### BEHEERADVIES COMPLEX BIJ TERBORGH

Aanbevolen wordt rond de noordelijke waarneming (de kleine vuursteenbewerkingsplek, coördinaten ca. 188.070/328.663) een open plek met een diameter van zo'n 40 m te creëren en deze vervolgens vrij te houden van houtige gewassen.



## Bijlage 4. Hydrologie Kathagerbroek

Binnen het huidige beheer wordt geprobeerd het water zo lang mogelijk in het kalkmoeras vast te houden. Er is een flinke kweldruk vanuit de Heksenberg- en de Bredaformatie. De gemeten kwelflux van het hellingveen bedraagt 16,7 mm/dag. De grondwaterstand is stabiel. Op de bodemkaart van Nederland is de Kathagerbeemden gekarteerd met grondwatertrap III wat betekent dat de grondwaterstand door het jaar heen varieert tussen 0,4 tot 0,8-1,2 m beneden het maaiveld. De meetreeksen geven zeer hoge grondwaterstanden aan met zeer geringe fluctuaties.

De waterkwantiteit in dit gebied is dus goed. Wel moet scherp gelet worden op aantastingen in het voedingsgebied door landbouwkundige ontwatering en de aanleg van de Buitenring Parkstad. Ook kunnen er nog kleine verbeteringen worden doorgevoerd door voorzichtige aanpassingen van de detailontwatering.

De kwaliteit van het water baart vooral zorgen. De waterkwaliteit is namelijk een van de slechtste van Limburg. Dit wordt onder andere veroorzaakt door de korte afstand van het inzigtgebied en de aanwezigheid van landbouwpercelen in dit inzigtgebied. Het kwelwater heeft opvallend hoge sulfaat-, chloride- en nitraatconcentraties. Vanwege het vermoedelijk fragiele evenwicht is het belangrijk de kwaliteit scherp in de gaten te houden en aan de bron te verbeteren door te zorgen voor minder input van vermestende stoffen.

De kwelbronnen en de daarbij behorende vegetatietypen zijn voor de instandhouding afhankelijk van de aanvoer van regionaal grondwater vanuit gebieden die buiten de Natura 2000-gebiedsgrenzen liggen.

## Bijlage 5. Relevant beleid

### *Natura 2000*

In juli 2013 heeft de rijksoverheid 226 ha van het Geleenbeekdal definitief aangewezen als Europees Natura 2000-gebied. In 2009 is een conceptbeheerplan opgesteld. Hierna is de begrenzing echter nog veranderd; zo valt een deel van het Stammenderbos binnen de nieuwe begrenzing (zie bijlage #).

Het Natura 2000gebied Geleenbeekdal bevat enkele eigendommen van Natuurmonumenten. Dit zijn:

- Kathagerbeemden: kalkmoeras (H7230)
- Kathagerbroek en deel Stammenderbos: vochtige alluviale bossen (H91E0)
- Stammenderbos: eiken-haagbeukenbos (H9160) in mozaiek met beuken-eikenbos met hulst (H9120)

Voor deze gebieden zijn enkele kernopgaven geformuleerd (zie hierna).

### *Natura2000-kernopgaven*

Kalkmoerassen	Behoud en uitbreiding van moerassige brongebieden met kalkmoerassen (H7230) door herstel van de hydrologie. Het betreft hier zowel de grondwaterstromen als het niveau en de morfodynamiek van de beeklopen.
Beekdalbossen	Behoud en uitbreiding van vochtige alluviale bossen (H91E0) door herstel van de hydrologie. Het betreft hier zowel de grondwaterstromen als het niveau en de morfodynamiek van de beeklopen.
Structuurrijke plateaubosses	Herstel gevarieerde vegetatiestructuur van beuken-eikenbosses met hulst (afwisseling open en dicht), verzachten bosrand en herstel natuurlijke boomsamenstelling.
Zeggekorfslak	Vergroting van het aantal en de omvang van levensvatbare populaties van de zeggekorfslak (H1016).

*Bron: concept beheerplan N2000, 2009*

Binnen het gehele Natura2000-gebied spelen enkele knelpunten, waaronder verdroging en verzuuring als gevolg van vermesting en verzuring. Wat ook op het niveau van het gehele Geleenbeekdal speelt is het gebrek aan natuurlijke dynamiek. Meer natuurlijke dynamiek zou de kwaliteit van de broekbossen en het leefgebied van de zeggekorfslak ten goede komen. Door periodieke overstroming van de beek kunnen open plekken in de beekbegeleidende bossen ontstaan en wordt zaad verspreid. Momenteel is het beekwater echter dusdanig vervuild dat door overstroming de kwaliteit van de aanliggende bossen en andere vegetaties juist zou afnemen. De slechte kwaliteit van het beekwater is dan ook een knelpunt welke in het hele Natura 2000-gebied speelt.

### *Programmatische Aanpak Stikstof*

Een onderdeel van de Natura2000-beheerplannen is de Programmatische Aanpak Stikstof (PAS). De PAS steunt op twee pijlers om de doelen van Natura2000 zeker te stellen: daling van stikstofdepositie en ecologische herstelmaatregelen. Een deel van de daling mag worden gebruikt voor nieuwe economische activiteiten die stikstofdepositie vergroten.

In de gebiedsanalyse van het Geleenbeekdal is onderbouwd welke herstelmaatregelen gedurende het eerste PAS-tijdvak (van 2015 tot 2021) minimaal noodzakelijk zijn ter verwezenlijking van de Natura2000-instandhoudingsdoelen voor de voor stikstof gevoelige habitattypen en habitatsoorten in het Geleenbeekdal. Voor de habitattypen in de gebieden van Natuurmonumenten betekent dit dat er herstelmaatregelen uitgevoerd kunnen worden die gefinancierd worden door het Rijk. Het betreft maaimaatregelen in het kalkmoeras van Kathagerbroek, en bosmaatregelen in het Stammenderbos, zoals exotenbestrijding, bosrandbeheer en omvormingsbeheer.



### ***Kader Richtlijn Water***

Naar verwachting zal de intensiteit en hoeveelheid van de regen in de komende decennia sterk toenemen waardoor er meer water gebufferd moet worden in de beekdalen om overlast benedenstrooms te voorkomen. Om in te spelen op deze ontwikkeling en de kwaliteit van water te verbeteren is de Kaderrichtlijn Water opgesteld (KRW). In de KRW zijn de doelstellingen opgenomen die gericht zijn op het bereiken van een 'goede waterhuishouding' in 2015. De 'goede waterhuishouding' omvat een goede chemische en ecologische waterkwaliteit van oppervlaktewater en een goede chemische waterkwaliteit en goede kwantitatieve toestand van grondwater. Het bereiken van de goede toestand is een resultaatsverplichting. Het Waterschap Roer en Overmaas is verantwoordelijk voor het bereiken van deze resultaatsverplichting in het stroomgebied van de Geleenbeek. De gehele Geleenbeek, van bron tot monding valt onder één KRW-lichaam. Aan KRW-maatregelen stond in de periode tot en met 2015 23,9 km beekherstel op het programma en het verminderen van de belasting door rioolwaterzuiveringsinstallaties. In de periode 2016-2021 staat het aanpakken van één vismigratiebarrière en 6,7 km beekherstel op de rol. Het project Corio Glana zal ook KRW-doelen verwezenlijken.

### ***Waterbeheersplan Waterschap Roer en Overmaas 2010-2015***

Volgens het beheersplan van het waterschap wordt de belasting van twee rioolwaterzuiveringsinstallaties verminderd in de periode 2009-2015. De belasting door de rioolwaterzuiveringsinstallatie Heerlen wordt aangepakt en 1,3 ha verhard oppervlak wordt afgekoppeld in deze periode. De RWZI in Terworm is inmiddels gesloten. De waterzuivering is overgenomen door RWZI Hoensbroek.

### ***Provinciaal Omgevingsplan Limburg (POL)***

In het POL 2014 wordt de volgende ambitie voor natuur beschreven:

"Onze ambitie is het instandhouden van de biodiversiteit. Dat vraagt om een robuust grensoverschrijdend natuur- en waternetwerk van goede kwaliteit dat ook de effecten van de klimaatverandering voor flora en fauna kan opvangen. Dat netwerk fungeert bovendien als belangrijke recreatiezone, als drager van de landschappelijke structuur en als een belangrijke pijler onder een goed vestigingsklimaat in Limburg. Daarnaast is onze ambitie dat natuur en natuurbeleid sterk verankerd zijn in de samenleving."

De opgave voor natuur in het POL 2014:

Vitale natuur ten behoeve van behoud en herstel van de biodiversiteit in Limburg.

In de samenleving verankerde natuur.

Het landelijk gebied wordt op hoofdlijnen en indicatief onderverdeeld in vier zones: Goudgroene natuurzones, Zilvergroene natuurzones, Bronsgroene landschapszone en buitengebied.

De Goudgroene natuurzone betreft het Limburgse deel van het Nationale Natuurnetwerk en omvat de belangrijkste bos- en natuurgebieden, waaronder de Natura2000-gebieden, inclusief de reeds gerealiseerde areaaluitbreidingen natuur én de nog te realiseren areaaluitbreidingen natuur.

De Zilvergroene natuurzone omvat vooral landbouwgebieden, die belangrijk zijn vanwege de aanwezige natuurwaarden: het accent ligt hier op (het bieden van mogelijkheden voor) agrarisch natuurbeheer. Ook omvat de zilvergroene natuurzone diverse gebieden met delfstofwinningen waar na afloop de ontwikkeling als natuur (mede) aan de orde is, maar ook (delen) van de Maasplassen met een ecologische functie, en gebieden waar door andere partijen groengebieden worden ontwikkeld (soms met medefinanciering door de Provincie).

Tot 2027 moet er nog circa 3.500 ha gebied tot goudgroene natuur worden gevormd. Daarbij zetten we in op een basisinrichting gericht op zo sober mogelijke realisatie van de natuurdoelen, die nader zijn geconcretiseerd in het provinciaal natuurbeheerplan.

Over verwerving, inrichting en beheer worden meerjarige afspraken gemaakt met natuurorganisaties, via

herinrichtingsprojecten (IGU's) en via subsidies voor individuele grondeigenaren en samenwerkingsverbanden van natuurbeheerders. Afspraken over kwaliteitsbehoud en plaatselijke kwaliteitsverbetering in de bestaande natuurgebieden in goudgroen vinden plaats via uitvoeringsovereenkomsten met de terreinbeheerders, natuurorganisaties en de koepels van particuliere grondeigenaren. Natuurcompensatieverplichtingen worden mede ingezet om areaaluitbreiding van natuur in goudgroen te realiseren.

De planologische bescherming van de goudgroene natuurzones krijgt vorm door een nee-tenzijbescherming in de Omgevingsverordening.

Gerichte subsidies moeten een stimulans vormen voor vergroting van recreatieve mogelijkheden en van mogelijkheden voor natuurbeleving in natuurgebieden.

Binnen goudgroen liggen 48 zogenoemde natte natuurparels, zij hebben prioriteit bij het realiseren van goede ecohydrologische voorwaarden per 2021. Voor de 21 natuurparels die tevens Natura2000-gebied zijn, geldt een resultaatsverplichting, aangezien deze onder de KRW vallen. Voor het ecohydrologisch herstel van de natte natuurparels vormt het Gewenst Grond- en Oppervlaktewaterregime (GGOR) van de waterschappen de basis bij het treffen van maatregelen.



## Bijlage 6. Projecten en externe ontwikkelingen

### *Absbroekbos*

Tussen Sittard, Geleen en Munstergeleen ligt het Absbroekbos, een gebied van ca 70 ha dat bestemd is als natuur- en recreatiegebied. In de afgelopen jaren is 50 ha van dit gebied aangeplant door de gemeente Sittard-Geleen, Natuurmonumenten en Landschapspark De Graven. Het Absbroekbos bestaat voornamelijk uit bos, kleinschalige akkers, graslanden, poelen en een kersenboomgaard met notenbomen. De oude loop van de Geleenbeek is in 2014 en 2015 hersteld met meanderende bochten. Er loopt een wandelroute door dit jonge, recreatieve uitloopgebied.

### *Corio Glana*

Tijdens het schijven van de natuurvisie is een herinrichting gaande van het dal van de Geleenbeek. Waterschap Roer en Overmaas, de gemeenten langs de Geleenbeek en Natuurmonumenten hebben de krachten gebundeld om delen van de Geleenbeek opnieuw en beekdalbreed in te richten. Ook Europa heeft aangegeven dat beekdalen de belangrijke blauwe aders zijn van het landschap.

Belangrijke opgaven voor de herinrichting van het dal van de Geleenbeek zijn:

- Herstel van de Geleenbeek en het benutten van de kansen voor natuurontwikkeling (ook van door Europa aangewezen Natura 2000-gebieden)
- Verbeteren van recreatieve gebruiksmogelijkheden
- Verhogen van de landschappelijke kwaliteit in combinatie met aandacht voor cultuurhistorie
- Creëren van toegevoegde waarde voor recreatiebedrijven en landbouw.

Het te ontwikkelen traject van de beek is ca 14 km lang en loopt vanaf het brongebied in Benzenrade tot en met het Absbroekbos.

Vanaf 2014 is via verschillende deelprojecten aan de hermeandering gewerkt. De beek heeft op delen waar dit mogelijk was haar natuurlijke karakter terug gekregen door het verwijderen van diverse betonnen en stenen oevers en het verflauwen van een zijde van de oever. Een oude beekmeander is gereactiveerd en aangesloten op de Geleenbeek. Een deel van de aangrenzende gronden is afgeplagd.

De verwachting is dat het project eind 2015 is afgerond, waarna een deel van de heringerichte gronden overgedragen wordt aan Natuurmonumenten.

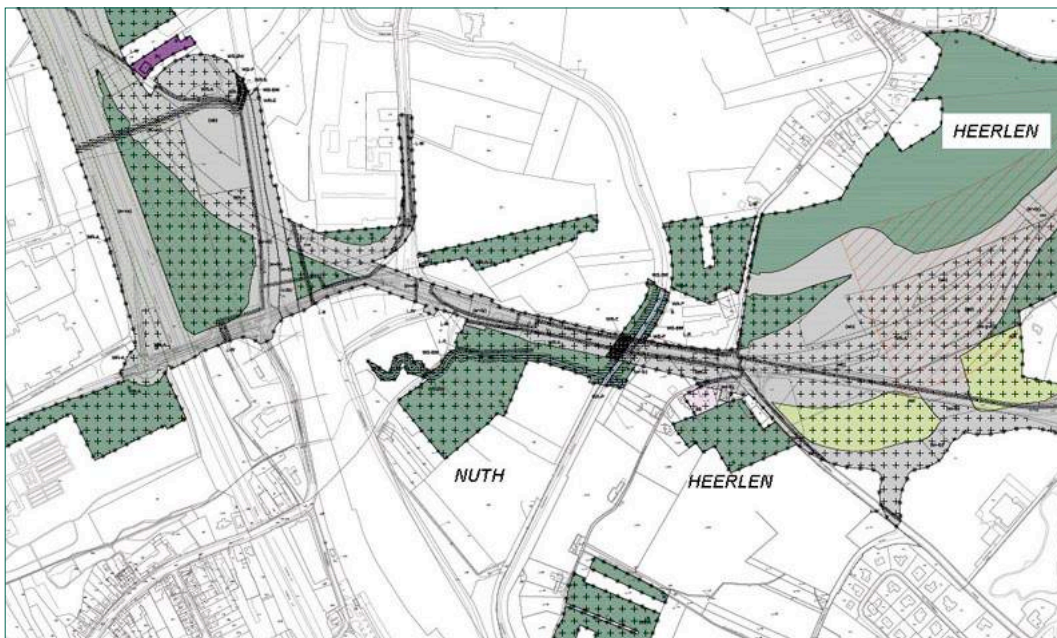
### *Herverkaveling Kollenberg*

Rond de Kollenberg is in 2015 in opdracht van de Gebiedscommissie Westelijke Mijnstreek een herverkavelingsproject afgerond. Doel is om de erosieproblematiek aan te pakken, en de natuur- en recreatiewaarde te verhogen. Onderdeel van dit project is de aanleg van bos, inclusief een memoriebos, en de verbetering van het hamsterkerngebied.

### *Buitenring Parkstad*

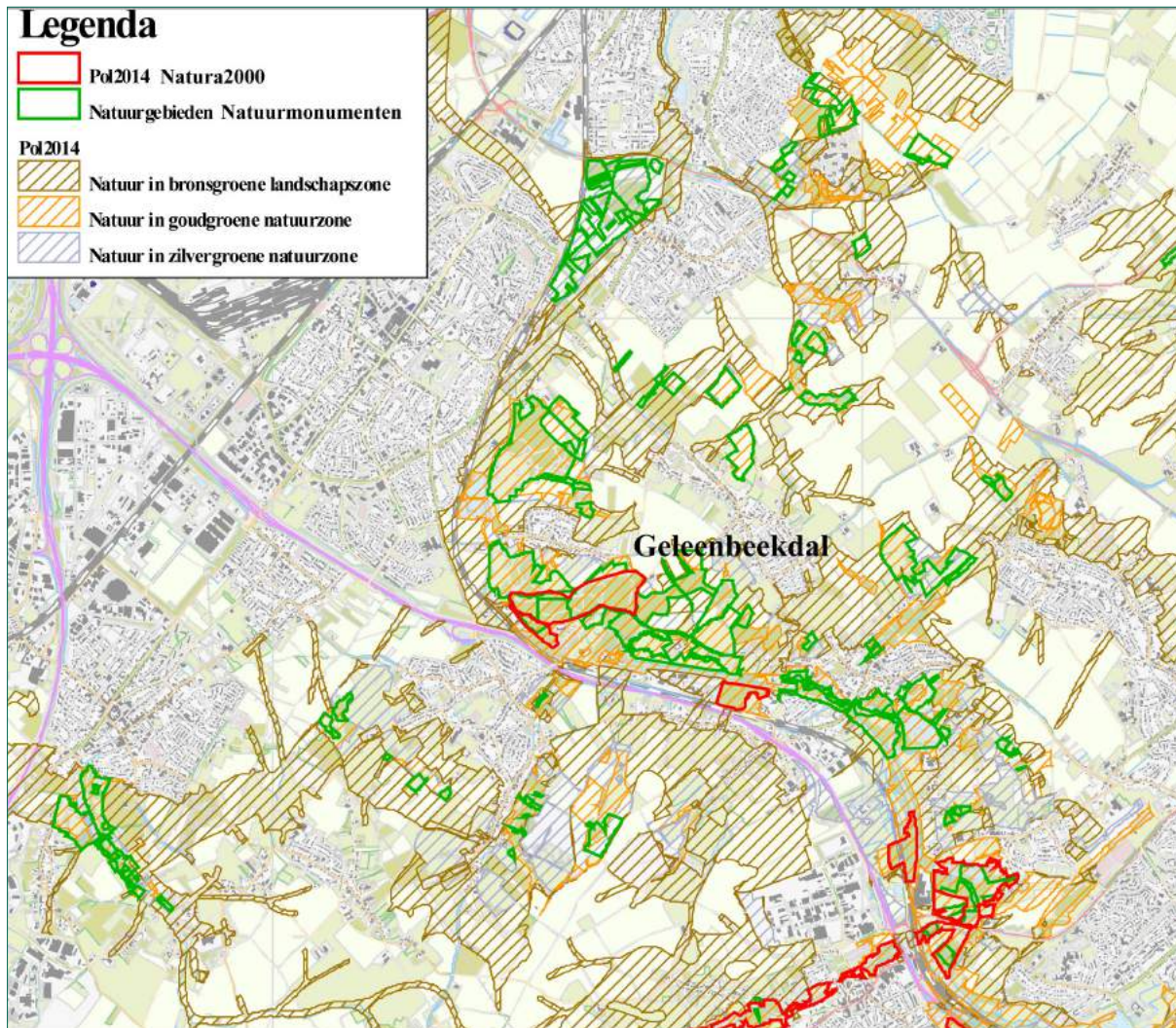
Om de bereikbaarheid van en binnen de regio te verbeteren zijn er (inmiddels goedgekeurde) plannen voor een ringweg rondom de stadsregio Parkstad Limburg ontwikkeld. Het traject van deze Buitenring voert langs de zuidzijde van het Kathagerbroek en ligt daarmee in het inzigtgebied van het hellingveen. Dit kan negatieve gevolgen hebben voor de kwaliteit en de kwantiteit van het grondwater rond Kathagerbroek. Het effect op de hoeveelheid instromingswater is nog onduidelijk. Intactheid van het inzigtgebied is noodzakelijk om het unieke kalkmoeras in goede staat te houden. Elke terreininsnijding in de hoger gelegen oost- en zuidzijde kan een bedreiging vormen voor de biologische kwaliteit van het gebied.

*Ligging BuitenRing Parkstad bij Nuth*



Bij de aanleg van dit deel van de buitenring zullen de agrarische delen rond om de weg omgezet worden naar natuur. Dit zou op de middellange termijn een positief effect kunnen hebben op de kwelwaterkwaliteit van de bronnen van Kathagen.

## Bijlage 7. Indeling natuurzones provincie en Natura 2000-begrenzing





## Bijlage 8. Broedstoven vliegend hert in het Geleenbeekdal



*Ligging broedstoven Wanenberg*



*Ligging broedstoven Wolfshagen*

## Bijlage 9. Bosbeheer

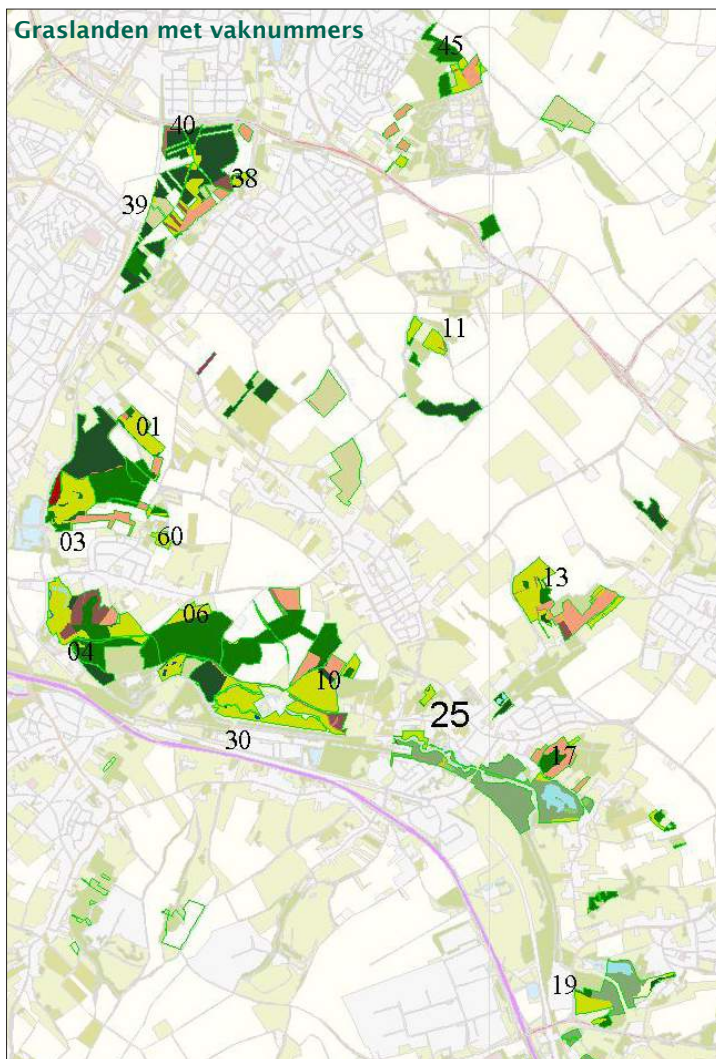
Bosgebied	Maatregelen	Uitvoering	
		2015-2021	2021-2027
Algemeen	Voraf inventariseren waar oude boskernen of bijzondere bomen zijn.	x	
	Aan de hand van de bosstructuurkartering bosvormingsplan opstellen (incl. doelen dood hout, exotenbestrijding met kaart)		
Absbroekbos	Schaduwboomsoorten als linde, kers en haagbeuk worden vrijgesteld op plekken waar ze in de verdrinking komen. De erom heen staande bomen worden gekapt, dikker stamhout mag blijven liggen, om het aandeel dood hout in dit bos te vergroten.	x	
	Langs de paden en bosranden worden struweelsoorten als meidoorn en Gelderse roos vrijgezet door bomenvormers te kappen. Eiken zullen hierbij gespaard worden.	x	
	Er worden enkele inhammen gecreëerd om de bosrand wat natuurlijker te laten verlopen.	x	
Danikerbos	Soorten als haagbeuk en zomereik worden vrijgezet door de Amerikaanse eiken en op sommige plekken ook beuken om te kappen.	x	
	Op de grindkoppen met zwarte dennen wordt eerst de Amerikaanse vogelkers een aantal jaren bestreden. Daarna worden enkele open plekken in de aanplant van zwarte den gekapt om te kijken welke loofhoutsoorten er opkomen.	x	
	Een deel van de acacia's zal worden geringd, zodat het aandeel dood hout vergroot wordt.	x	
	In het beukenperceel zullen naast het fietspad de zomereiken worden vrijgezet door o.a. enkele beuken weg te kappen.	x	
	Op makkelijk toegankelijke locaties, zoals langs paden, zullen Amerikaanse eiken uit het bos worden gehaald.	x	
	De oude, dikke bomen langs de holle wegen aan de rand van het Danikerbos worden vrijgezet. Het stamhout mag blijven liggen, zodat er meer dood hout ontstaat in het bos.	x	
	In het jonge haagbeuken-essenbos aan de zuidkant van het Danikerbos kunnen eventueel enkele bomen vrijgesteld worden.		x
	Indien bereikbaar zullen populieren geringd worden.	x	
Stammenderbos	In het kader van het Natura2000-beheerplan en de PAS zullen in het Stammenderbos bosvormingsmaatregelen, bosrandbeheer en exotenbestrijding worden uitgevoerd.	x	x
	Bij het bestrijden van de exoten zal ook gebruik worden gemaakt van inzet van vrijwilligers.	x	x
	Bij het kappen van Amerikaanse eiken op de Pepelsberg zullen de stobben blijven staan. Deze mogen vanwege de archeologische waarde van de ondergrond niet verwijderd worden!	x	
Muldersplas	De acacia's in het bos op het slibdepot zullen niet actief bestreden worden. Vermoedelijk zullen de esdoorns de acacia's na verloop van tijd vanzelf wegdrücken. Alleen op plekken waar de baten meer zijn dan de kosten zullen acacia's weggehaald worden.	x	
	Langs de mijnspoordijk wordt ingezet op een verbindingzone voor insecten. De berm die in beheer is van Natuurmonumenten wordt gefaseerd gemaaid, jaarlijks zullen enkele delen blijven staan. De wilgen- en elzenopslag zal hier via lokaal klepelbeheer onderdrukt worden.	x	

## Bijlage 10. Optimalisering beheer graslanden

Deelgebied	Prioriteit /Potentie	Doel	Beheer komende 6 jaar	Extra beheer	Eindbeheer	Vak/afdeling
Kollenberg	laag	N12.02	maaïen + afvoeren of begrazen	geen	maaïen en afvoeren of begrazen	45
Absbroekbos	laag	N12.02	maaïen + afvoeren of begrazen	geen	maaïen en afvoeren of begrazen	38, 39, 40
Plinthos	hoog	N11.01/ N12.03	1 a 2x maaïen en afvoeren; evt. nabegrazing	bloemrijk maaisel opbrengen uit omgeving	N11.01: begrazing, N12.03: 1x maaïen en afvoeren	01
Danikerberg	middel	N12.02/ N11.01	deels begrazing met paarden, deels maaïen tegen opslag	gebruiksafspraken maken met manege	extensieve begrazing met paarden of schapen	03, 60
Biesenhof	hoog	N12.03/ N10.02	2x maaïen en afvoeren; evt. nabegrazing	geen	1x maaïen en afvoeren	04
Schweikhuizen	hoog	N11.01	2x maaïen en afvoeren; evt. nabegrazing	evt. bloemrijk maaisel opbrengen na enkele jaren verschringsbeheer	extensieve schapenbegrazing	04/ 001, 002, 05/J
Meander Geleenbeek	middel	N12.03/ N10.02	2x maaïen en afvoeren; evt. nabegrazing	geen	1x maaïen en afvoeren	06
Terborgh noord	middel	N12.02 evt. N12.03	2x maaïen en afvoeren met nabegrazing	na 6 jaar verschringsbeheer en na stoppen pachter evt. schuren en maaisel opbrengen	N12.02: extensieve begrazing N12.03: maaïen en afvoeren	10
Terborgh nat	hoog	N12.03/ N10.02/ N05.01	extensieve begrazing met periodiek maaïen tegen bosopslag	na stoppen pachter evt. deels over gaan op maaibeheer	1x per jaar maaïen en afvoeren	30/N
Terborgh droog	middel	N12.03	2x maaïen en afvoeren; evt. nabegrazing	droge delen scheiden van natte delen door raster; evt. maaisel opbrengen na enkele jaren verschringsbeheer	1x maaïen en afvoeren	30/A, K, O
Kern Schinnen	middel	N12.02	maaïen of begrazen	geen	maaïen en afvoeren of begrazen	25



Deelgebied	Potentie/ prioriteit	Doel	Beheer komende 6 jaar	Extra beheer	Eindbeheer	Vak/af- deling
Wolfhagen/ Oirsbeek	middel	N12.03/ N11.01	deels 2x maaien en afvoeren; evt. nabegrazing, deels begrazing	schuren/verwon- den van grond, opbrengen bloem- rijk maaisel	N11.01: extensieve begrazing N12.03: maaien en afvoeren	13
Kapelgraslan- den	middel	N12.03	2x maaien en afvoeren; evt. nabegrazing met schapen	geen	1x maaien en afvoeren	17
Kathager- grasland	laag	N12.03	2x maaien en afvoeren; evt. nabegrazing	evt. bloemrijk maaisel opbren- gen uit omgeving	1x maaien en afvoeren	19
Waneberg	middel	N12.03	2x maaien en afvoeren; evt. nabegrazing	evt. bloemrijk maaisel opbren- gen uit omgeving	1x maaien en afvoeren	11



**Opmerkingen:**

- Bij het gefaseerd maaibeheer altijd (!) 15-20% overstaand gewas behouden.
- Bij begrazing met 3 gve delen ultras-teren.
- Het overstaand gewas dient elk jaar te rouleren om verruiging te voorkomen.
- Bij het uitstrooien van maaisel dient de bodem eerst verwond te worden om de kieming te bevorderen.

## Bijlage 11. Maatregelen en regulier beheer

Onderdeel	Specificatie	Uitvoering in											
		jan	feb	maa	apr	mei	jun	jul	aug	sep	okt	nov	dec
Structureel													
Bosbeheer	algemeen	x	x							x	x	x	x
Graslandbeheer	vochtige hooilanden met overstaand gewas maaien en afvoeren						x			x			
	vastleggen gevoerd beheer											x	x
	overleg over voorwaarden pachtcontracten graslanden								x				
Bermbeheer	beheer tbv insecten, langs paden/maaien						x			(x)			
Akkers	overleg welk beheer wordt uitgevoerd							x					
Landschapselementen	scheren scheerhagen									x	x		
	schonen poelen									x	x		
Soortenbeheer	broedstoven vliegend hert vrij maaien, zie bijlage 8							x					
Overeenkomsten	uitgeven pachtcontracten akkers en graslanden	x	x										x

Onderdeel	Specificatie	Uitvoering in							
		2016	2017	2018	2019	2020	2021	2022-2027	2028-2033
<b>Niet structureel</b>									
Verwervingen	aankoop van goudgroene en zilvergroe natuur	x	x	x	x	x	x	x	x
	verwerving bblgronden hamsterakkers	x	x						
	gronden rondom beek (project corio glana)	x	x						
	uitbreiding van kathagerbeemden door aankoop	x	x	x					
	verwerving kalkmoeras Weustenrade via ruiling met WRO	x	x						
Afstoten door ruiling	twee akkers rond danikerbos ruilen	x	x	x					
	ruilgronden ten noorden van daniken ruilen	x	x	x					
	grasland 17 D ruilen	x	x	x					
	akker 08/K01 ruilen	x	x	x					
Hydrologie	vervangen tijdelijke stuwten in Kathagerbroek voor permanente met regelfunctie		x	x					
	water van slootjes Kathagerbroek opstuwen door takkenbossen	x	x						
	drainages in graslanden opsporen en verwijderen waar mogelijk		x	x					
Bosbeheer	zie bijlage 9 bosbeheer	x	x	x	x	x	x	x	x
Graslandbeheer	zie bijlage 10 optimalisering beheer graslanden	x	x	x	x	x	x	x	x
	nat hooiland van Kathagerbeemden tijdelijk 2 x p/j maaien en afvoeren	x	x						
	opslag in Kathagerbeemden verwijderen (pas)		x			x			
	onderzoeken uitbreidingsmogelijkheden kalkmoeras onder zandige hoogte	x	x						
	geleidelijk dempen/verondiepen poel en beekloopjes	x	x	x	x	x	x		
	bij nieuw verworven graslanden strategie voor snelle verschralling opstellen	x	x	x	x	x	x	x	x
	bodemonderzoek naar vermesting in sommige percelen		x						



Onderdeel	Specificatie	Uitvoering in							
		2016	2017	2018	2019	2020	2021	2022-2027	
<b>Niet structureel</b>									
Vervolg graslandbeheer	bij nieuw verworven graslanden strategie voor snelle vershraling opstellen	x	x	x	x	x	x	x	x
	bodemonderzoek naar vermeting in sommige percelen		x						
Akkerbeheer	uitbreiding van areaal door omvorming grasland bij Kollenberg en uit pacht halen perceel bij Terborgh.			x	x				
Landschapselementen	beter zichtbaar maken oude elementen in Absbroekbos		x						
Soortenbeheer	herstel kleinschalig landschap voor vliegend hert bij Wolfhagen	x	x						
Cultuurhistorie	vrijkappen van grindgroeve in Danikerbos			x	x				
	rekening houden met archeologische monumenten, zie bijlage 3	x	x	x	x	x		x	x
Recreatie	zie bijlage 13		x	x					
Externe afstemming	bermbeheer met gemeenten	x	x						
	bijdrage leveren aan PAS-onderzoek naar duurzaam herstel kalkmoeras Kathagerbeemden	x	x						
Monitoring	grondwater alluviale bossen Kathagerbroek en Stammenderbos	x	x	x	x	x	x	x	x

## Bijlage 12. Knelpunten en kansen recreatie Geleenbeekdal

### **Analyse Geleenbeekdal**

Landschappelijk vormt het Geleenbeekdal een aantrekkelijk gebied met een hoge belevingswaarde door de afwisselingen van heuvels en zachte glooiingen, droge en natte graslanden, beekdalen, hellingbossen, moerasbossen. Ook op cultuurhistorische gebied heeft dit deel van Limburg een diversiteit aan verhalen te vertellen die tot de verbeelding spreken. Allerlei landschapselementen en monumenten herinneren aan het verleden en bepalen het typische karakter van dit gebied.

De gebieden van Natuurmonumenten liggen ingeklemd tussen de stedelijke bebouwing van Geleen, Munstergeleen en Sittard in het noorden en Hoensbroek in het zuiden. Ze worden vooral bezocht door bewoners van deze steden en aangrenzende dorpen. Toch liggen hier door de aantrekkelijkheid van het landschap, de recreatieve ontsluiting en de goede bereikbaarheid kansen om ook bezoekers van verder weg te trekken. De belangrijkste toegangspoorten tot het Geleenbeekdal liggen bij de diverse horecabedrijven: Brasserie Abshoven, Brasserie de Biesenhof, Gasterij de Bokkereyer, Gasterij kasteel Terborgh en manege Ten Eijdsden. Bij de Muldersplas ligt de Alphabrouwerij en er wordt in 2016 nieuwe horeca geopend.

Door diverse samenwerkingsverbanden is Natuurmonumenten hier voor de bezoekers in het veld vrij onzichtbaar, terwijl juist die zichtbaarheid de sleutel is voor draagvlak voor ons werk. Wil Natuurmonumenten in de toekomst de verbinding met de omgeving versterken, dan is zichtbaarheid essentieel. Er zijn in het Geleenbeekdal voldoende plekken waar voor Natuurmonumenten kansen liggen op meer zichtbaarheid en het versterken van natuurbeleving.

Hieronder worden de gebieden van Natuurmonumenten in het Geleenbeekdal kort geanalyseerd op kansen en knelpunten.

### **Kollenberg**

Op de Kollenberg liggen de leefgebieden van de hamster. Na een vrijwillige kavelruil is het gebied in 2015 opnieuw ingericht. Doel was het realiseren van een hamsterreservaat met ruimte voor mensgerichte natuur langs de stadrand en verbeteringen voor de landbouw. Het is het uitloopgebied voor de

gemeente Sittard-Geleen, waardoor verwacht wordt dat de recreatiedruk toeneemt. Voor het behoud van de hamster is het belangrijk zijn leefgebied op het plateau rustig te houden en intensieve recreatie tegen te gaan. Om de kwetsbare holle wegen te beschermen is een nieuwe brede weg aangelegd voor het landbouwverkeer. De wandelpaden in het 'hamstergebied' zijn verlegd, maar mensen maken nu gebruik van het brede pad om toch de berg op te gaan.

### **Kansen**

- Het herdenkingsbos biedt in de toekomst ruimte voor diverse vormen van recreatie. Door dit samen met gebruikers goed in te richten kan het recreatiedruk op het hamstergebied verminderen.

De natuur buiten het hamstergebied (tegen bebouwing aan) wordt versterkt/verbeterd. Zo creëert Natuurmonumenten meer natuurlijke bosranden, wat ook weer de belevingswaarde versterkt. Hierlangs lopen de nieuwe wandelroutes. In samenwerking met buurtbewoners wordt ook een Toon Hermans-ommetje aangelegd door zuid-Kollenberg.

### **Absbroekbos**

Het Absbroekbos, dat voornamelijk bestaat uit bos en een aantal akkers, is bij uitstek geschikt voor wat intensievere recreatie. Het is dan ook aangelegd om de druk op de bestaande waardevolle natuur te verminderen. Doordat het bijna geheel in eigendom van Natuurmonumenten is kunnen wij hier ook echt een 'gebaar' maken naar de recreant. De natuur is hier niet kwetsbaar. De Geleenbeek is deels aangepakt en meandert weer door het gebied. Er liggen al een aantal wandelroutes (VVV route komt er door en een ommetje van het IVN Munstergeleen). De bloemrijke akkers worden in samenwerking met stichting historische landbouw ingezaaid. Bezoekers worden hier al wel van informatie voorzien, maar Natuurmonumenten is slecht zichtbaar. Brasserie Abshoven en het geboortehuis/kapel van pater Karel zijn geliefde vertrekplekken voor een ommetje door het Absbroekbos.

### **Knelpunten**

- In de zomer als het water lager staat trekt de beek veel mensen aan (pootje baden etc) Maar onduidelijk is hoe het met de waterkwaliteit van de beek gesteld is. Dit is verantwoordelijkheid van waterschap Roer en Overmaas.

### **Kansen**

- Absbroekbos is een geschikte plek voor speel-natuur (OERRR), maar niet in de beek.
- Aantrekkelijke paden aanleggen door de bosaanplant.
- Meer rustplekken en picknickplekken aanleggen. Bijvoorbeeld bij de 'rotonde'.
- Mogelijk liggen er nog kansen bij de historische akkers voor vergroting beleving.
- Voormalige Engelse tuin wordt overgedragen aan NM: meer info over verzamelen. Wat is cultuurhistorische waarde.
- Verhaal van Abshoven als thema wandelroute in de Natuurroute-app.

### **Kollenberg**

#### **Knelpunten**

- Bezoekers willen graag het plateau op. Vooral loslopende honden vormen in het hamstergebied de grootste verstoring.

#### **Kansen**

- Samen met betrokken buurtbewoners zoeken naar een oplossing van het probleem. Hoe kun je hen toch nog over de berg leiden met behoud van rust voor de hamster.

### **Wanenberg**

Op de Wanenberg beheert Natuurmonumenten maar een aantal kleine percelen, die bestaan uit stukjes bos en graslanden. De regionale mtb-route en het Pieterpad lopen langs het gebied. Een enkele mtb'er maakt illegaal gebruik van de bestaande wandelpaden. Er liggen hier geen ambities op het gebied van recreatie.

#### **Knelpunten**

- Onduidelijkheid bij wie verantwoordelijkheid voor onderhoud van de paden ligt. Landschapspark de Grave bestaat niet meer, maar er liggen nog wel routes. Idem voor mtb-routes.

### **Danikerberg**

Op de Danikerberg begint het Limburgse heuvel-

land, met zijn steile bospaadjes, mooie vergezichten en veel cultuurhistorische elementen en verhalen. Er is veel horeca rond dit natuurgebied (entrees bij Manege, Biesenhof en Bokkereyer) en bij de nieuwe horeca van de St Jansmolen) en het wordt dan ook redelijk druk bezocht. Er lopen diverse wandelroutes in het gebied. Natuurmonumenten is hier nauwelijks zichtbaar.

#### **Knelpunten**

- Ruiterroute loopt over pad dat tijdens natte perioden wordt stukgelopen. Het is onduidelijk wie deze route moet onderhouden. Bekend is dat de route door Landschapspark de Graven is aangelegd)
- Slechte bewegwijzering mtb-route zorgt dat de mtb'er snel op ruiterroute terecht komt.
- Er loopt ook naast de officiële route ook nog een illegale track.
- Er ligt een steile zandhelling waar veel kinderen spelen. Er hangen nu illegaal touwen, maar ziekenhuis meldt dat het tot veel botbreuken aan polsen leidt.

#### **Kansen**

- In samenwerking met de ruitery (manege) en de mtb'ers aan een oplossing werken en hen bij het onderhoud van de paden gaan betrekken.
- Zandhelling veilig maken voor spelende kinderen. Kansen voor OERRR.

### **Stammenderbos**

Het Stammenderbos is een bijzonder hellingbos, dat is aangewezen als Natura 2000 gebied. Het is een vrij open bos met weinig ondergroei. Aan de voet van de helling ligt een kwetsbaar nat broekbos, maar door die natte situatie wordt het door recreanten automatisch gemeden. Het bos op de hellingen kan een wat intensievere recreatie aan en wordt ook druk bezocht. De hellingen zijn echter wel heel gevoelig door erosie. Doordat ze erg in trek bij mtb'ers en vooral de 'singletrackers' de officiële mtb-route massaal verlaten, eroderen de hellingen. In het bos is een wildgroei aan paden ontstaan, maar er loopt geen gemarkeerde route doorheen. Bij Biesenhof gaat een ruiterroute richting het bos, maar die loopt bovenlangs. Ruiters vormen hier geen problemen.

#### **Knelpunten**

- Paden worden stuk gereden door single-



trackers

- Hoge recreatiedruk in het hele bos, waardoor het er gehavend uitziet.
- Slecht onderhoud ruiterroute door Gemeente Schinnen.
- De Rengeloateroute loopt aan rand van het gebied, maar is ook slecht onderhouden met slechte bewegwijzering. Dit straalt af op Natuurmonumenten, omdat wandelaars ons daar vaak verantwoordelijke voor houden.
- Wethouder van de gemeente Schinnen die hard getrokken heeft aan nieuwe routes is vertrokken. Hoe zijn afspraken rond onderhoud geborgd, zodat nieuwe medewerker hiervoor ook verantwoordelijkheid neemt.

### **Kansen**

- Samen met mtb'ers het singletrack probleem oplossen. Er zijn al contacten met groepje vanuit fietswinkel in Elsloo.
- Wandelpaden zoneren door gemarkeerde route aan te leggen. Hierbij samenwerken met gemeente Beek, die vanuit bebouwde kom een route wil aanleggen. Hier liggen ook kansen om communicatie en zichtbaarheid van NM te vergroten.
- Betere afspraken maken over onderhoud van routes die door onze gebieden lopen.
- Betere zichtbaarheid van NM bij entree gebied (Biesenhof en Bokkereyer).
- Kansen voor thema routes rond cultuurhistorie: ringeloate en bokkenrijders.

### **Terborgh**

Kasteel Terborgh ademt cultuurhistorie uit omgeven door prachtige natuur. Het vormt een mooie entree tot het Geleenbeekdal. Het is omgeven door natuurgebied van NM en er is horeca aanwezig.

### **Knelpunten**

- Parkeerproblematiek ontstaan door onenigheid tussen partijen. Hierdoor is grote parkeerplaats afgesloten. Bezoekers parkeren daardoor in de kant van de weg, voor het wegwijkpunt en in de akkers. Dit zorgt voor een rommelige situatie.
- De hele inrichting van deze entree is niet goed afgestemd op de bezoeker. Overal staan borden. Het is een onduidelijke situatie.
- Op holle weg komen ruiters en mtb'ers elkaar tegen. Ook loopt er de route van een hardloopevenement overheen. Jo van den Heuvel

coördineert de communicatie hierover met de diverse partijen.

- Zichtas vanaf berg naar Kasteel wordt bedreigd door bosaanplant.
- Als haag langs weg uitschiet wordt het zicht op het landschap weggenomen. Haag moet dus jaarlijks worden gesnoeid.

### **Kansen**

- In samenwerking met de ruitery (manege) en de mtb'ers aan een oplossing werken en hen bij het onderhoud van de paden gaan betrekken.
- Eigenaar kasteel is overleden. Erfgenamen hebben Kasteel Terborgh in de verkoop gezet. Er is wellicht een opening voor nieuwe onderhandelingen over parkeerproblematiek.
- Zichtbaarheid NM is hier te verbeteren. Betere communicatie over routes e.d.
- Kansen voor mooie thema-routes: er ligt al een bokkenrijderoute; deze op website van NM en in natuurroute-app zetten.

### **Kathagerbroek**

Kathagerbroek is een nat natuurgebied met kwetsbare natuurwaarden (Natura 2000) Het kalkmoeras Kathagerbeemden is daarom niet toegankelijk voor recreanten, maar ook hier geldt dat door de natte situatie recreanten het gebied niet betreden.

Hier liggen geen kansen voor recreatie.

### **Muldersplas**

Dit vormt een idyllische plekje met mogelijkheid om een mooie wandeling te maken in het Geleenbeekdal. De Alfa Bierbrouwerij ligt op loopafstand en er opent binnenkort een nieuwe horecagelegenheid bij de plas. Natuurmonumenten heeft er een ruime parkeerplaats, die nog niet is ingericht als toegangspoort. Er is geen zichtbaarheid van NM. Er starten hier wandel- en fietsroutes en er komt een mtb route langs. De Muldersplas is in gebruik als visvijver en wordt verhuurd aan visvereniging Ons Genoegen. Dit gebruik wordt ook in de komende visieperiode voorgezet. Wel zijn delen van de plas als rustgebied aangewezen.

### **Knelpunten**

- Ook hier weer slecht onderhouden routes, waarvoor gemeente het onderhoud heeft.
- Geen zichtbaarheid NM
- Slechte parkeerplaats.

### ***Kansen***

- Hier kan Natuurmonumenten een mooie entree inrichten en faciliteren met een aantal kortere wandelroutes. De financiering oppakken i.s.m. sponsor en horeca.

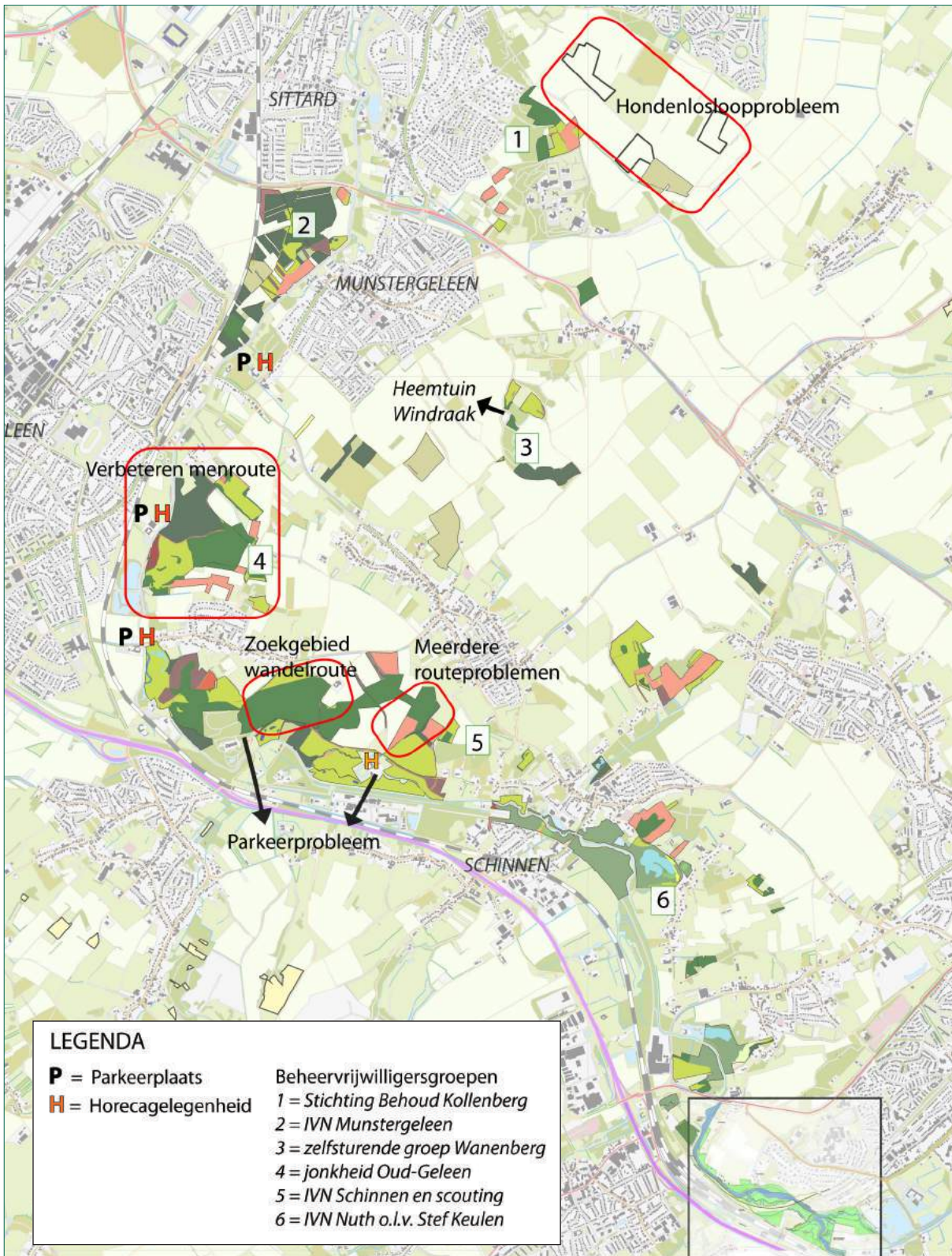
### ***Terschuren***

Tussen Hoensbroek en Nuth (Terschuren) worden uiteindelijk de Corio Glana-gronden ingericht aan Natuurmonumenten overgedragen. Het zijn vooral de bewoners van Hoensbroek die dit deel van het Geleenbeekdal bezoeken. Het project voorziet in een fietsroute over het oude mijnspoor. Allerlei herinneringen aan het mijnverleden worden hier zichtbaar gemaakt.

### ***Kansen***

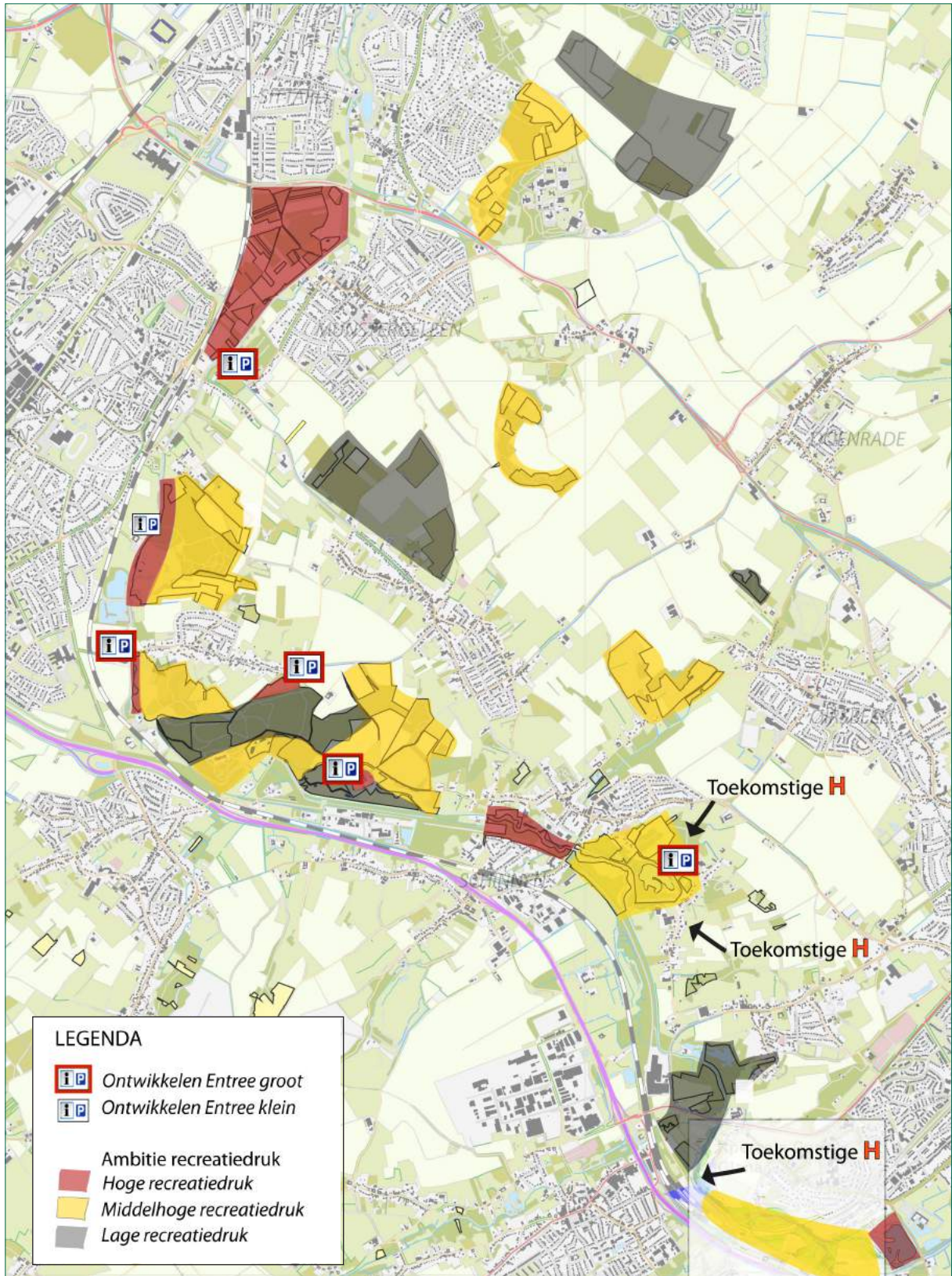
- Zorgen voor een goede koppeling van de routes vanuit entree Muldersplas.
- OERRR-speelaanleidingen.

## Bijlage 13. Recreatievraagstukken en actieve vrijwilligersgroepen





## Bijlage 14. Recreatiezonering



## Bijlage 15. Uitvoering recreatiemaatregelen

Onderdeel	Specificatie
<b>Routenetwerk</b>	Evalueren bestaande routenetwerk (mogelijk door stagiair)
	Omgeving betrekken bij aanpak hondenlosloopprobleem in hamstergebieden Kollenberg
	Aantrekkelijk padenplan maken door Absbroeksbos
	Goede afspraken maken met gemeenten over onderhoud routes
	Padennetwerk Stammenderbos saneren en mooie wandelroute aanleggen (i.s.m. gebruikers)
	Singletrackers weren uit Stammenderbos en samen met hen naar goede oplossing zoeken
	Knelpunt holle weg bij Terborgh oplossen door via overleg met belanghebbenden en gemeente de routes te verplaatsen
	Vanuit de entrees korte gemarkeerde wandeling aanleggen van max 3 km. Te beginnen bij - Muldersplas - Absbroeksbos
	Plekken in beeld brengen waar rolstoelen, scootmobielen makkelijk kunnen komen en deze inrichten
	Initiatief nemen voor NS-Wandeling Spaubeek -Schinnen
<b>Entrees</b>	Inrichting entree bij Abshove verbeteren. Idem voor zichtbaarheid NM
	Inrichting entree bij Biesenhof verbeteren + zichtbaarheid NM
	Inrichting entree bij Bokkereyer verbeteren + zichtbaarheid NM
	Inrichting entree bij St Jansmolen verbeteren + zichtbaarheid NM
	Inrichting entree bij Molenplan verbeteren + zichtbaarheid NM
	Inrichting entree bij Terborgh verbeteren + zichtbaarheid NM
<b>Beleving</b>	Samen met gebruikers een goed inrichtingsplan maken voor het Herdenkingsbos
	OERRR-speelplek in Absbroeksbos realiseren
	OERRR-speelplek in Terschuren realiseren
	Mooiste panorama's en andere mooie plekken inventariseren en inrichten met bankjes/picknicksets (kan per deelgebied worden uitgevoerd)
	Cultuurhistorie rond Absbroeksbos toegankelijk maken voor publiek
	Cultuurhistorie Stammenderbos toegankelijker maken voor publiek (rengeloate en bokkenrijders)
	Zichtas plateau naar kasteel Terborgh vrijhouden
Zicht op kasteel Terborgh vanaf de weg behouden door haag tijdig te snoeien	
<b>Overig</b>	Samenwerking verbeteren met ivn's en lokale horecagelegenheden
	Speelhellingen op Danikerberg en bij Biesenhof veiliger maken (touwen verwijderen)
	Parkeerproblematiek bij Terborgh oplossen door gesprekken met betrokken partijen
	Opleiden vrijwilligers om 't Natuurmonumenten-verhaal beter voor het voetlicht te brengen
	Vrijwilligers kleding geven waardoor duidelijk is dat ze voor Natuurmonumenten aan het werk zijn. (T-shirt, fleece of pet)
	Externe initiatieven op gebied van recreatie toetsen aan visie en via ikl laten verlopen
	Support for Nature goed promoten en alle (commerciële) activiteiten van derden laten bijdragen aan natuurbeheer via Support for Nature
	Goede frontdesk van de beheereenheid inrichten, zodat Natuurmonumenten beter en laagdrempeliger bereikbaar > telefoonnummer - facebook e- twitteradressen goed communiceren
	Vrijwilligerswerving (continue)

De prioritering van de maatregelen zal na deze visie plaatsvinden.





### **Natuurbescherming. Sinds 1905.**

Natuur is een onuitputtelijke bron van inspiratie en verwondering. Daar moeten we zuinig op zijn en goed voor zorgen. Want in een dichtbevolkt land is natuur extra kwetsbaar. Daarom beschermt Natuurmonumenten 355 gebieden en waardevolle landschappen met monumentale gebouwen. Overal in Nederland. Voor iedereen. Dat doen we sinds 1905 met steun van vrienden, vrijwilligers, leden en bedrijven. Steun is nodig. Juist nu. Kijk op de website wat jij voor de natuur kunt doen.

### **Natuurmonumenten**

Noordereinde 60  
Postbus 9955  
1243 ZS 's Graveland  
T (035) 655 99 33

[www.natuurmonumenten.nl](http://www.natuurmonumenten.nl)

