



**Kampina & Oisterwijkse Bossen en Vennen
Natuurvisie 2016 - 2033**



Natuurmonumenten

Kampina & Oisterwijkse Bossen en Vennen Natuurvisie 2016 - 2033

*Over behoud en beleving van paarse rust, bijzondere
beemden, oude akkertjes en een woud vol vennen*

COLOFON

Realisatie

Natuurmonumenten
Postbus 9955
1243 ZS 's-Graveland
T 035 655 99 33

Opdrachtgever

Toon Loonen, beheerder Midden-Brabant

Projectleider

Cindy Burger, Margreet Zwols

Met veel dank aan

Deelnemers interviews, droomwandeling en bijeenkomsten Groot Speijck
Projectteam: Erwin de Hoop, Peter Voorn, Irma de Potter, Inge van Dongen, Luc Roosen, Frans Kapteijns
Collega's Natuurmonumenten
Wilfried Deelen

Fotografie en kaartmateriaal

Natuurmonumenten, 's-Graveland
Tieneke de Groot
Dimphy Seegers
Peter Voorn
Jasja Dekker
Dienst Kadaster en openbare registers Apeldoorn

Schrijver en vormgeving

Bureau Facet, Tieneke de Groot

Eindredactie

Tieneke de Groot, Cindy Burger

Verwijzing

Natuurmonumenten, 2015. Natuurvisie Kampina & Oisterwijkse Bossen en Vennen 2016-2033.

INHOUD

Welkomstwoord en samenvatting	7
1 Twee Brabantse natuurgebieden	9
1.1 Achtergrondinformatie	9
1.2 Wettelijke kaders	9
1.3 Consultatie gebruikers en belanghebbenden	10
2 Onze visie op hoofdlijnen	12
2.1. Toekomstvisie Kampina & Oisterwijkse Bossen en Vennen	12
2.2 Beheerstrategie	13
3 Visie op Natuur: meer samenhang en betere kwaliteit	16
<i>Waarden, ontwikkelingen, natuurvisie en belangrijkste maatregelen van:</i>	
3.1 Landschap en natuurgebied	16
3.2 Bossen	21
3.3 Droge en vochtige heide	23
3.4 Stuifzand en stuifzandheide	25
3.5 Zure, zwakgebufferde vennen en zoete plassen	26
3.6 Graslanden	29
3.7 Moeras en ruigte	31
3.8 Landschapselementen en akkertjes	32
3.9 Gebouwen	33
4 Visie op Cultuurhistorie: zichtbaar maken cultuurhistorie	34
4.1 Waarden	34
4.2 Ontwikkelingen	35
4.3 Cultuurvisie: zichtbaar maken cultuurhistorie	36
4.4 Belangrijkste maatregelen	36
5 Visie op Recreatie: beleving en draagvlak borgen voor de toekomst	39
5.1 Ontwikkelingen	39
5.2 Waardering door bezoekers	39
5.3 Knelpunten en wensen	40
5.4 Recreatievisie: beleving en draagvlak borgen voor de toekomst	40
5.5 Belangrijkste maatregelen	40
Literatuur	44
Bijlagen	45



WELKOMSTWOORD EN SAMENVATTING

In het hart van Brabant liggen twee unieke natuurgebieden: de Kampina en de Oisterwijkse Bossen en Vennen. Ze liggen in het nationaal landschap 'Het Groene Woud' tussen de steden Den Bosch, Eindhoven, Tilburg. Hier biedt de grote landschappelijke variatie zowel een rijkdom aan natuur als een aantrekkelijke omgeving om te recreëren. Bezoekers weten dan ook al van oudsher hun weg naar beide gebieden te vinden om er te genieten van de bossen, vennen, heide en beekdalen.

Natuurmonumenten beheert al ruim honderd jaar de Kampina en Oisterwijkse Bossen en Vennen. In deze tijdspanne heeft de visie op natuur en hoe deze te beheren zich steeds ontwikkeld. Voortschrijdende inzichten op het gebied van natuurbeheer en andere ontwikkelingen in de samenleving vragen na verloop van tijd aanscherping van de koers.

De laatste decennia hebben we diverse herstelprojecten uitgevoerd, waardoor veel specifieke waarden zijn behouden. We zijn er echter nog niet. Natuurgebieden staan onder toenemende druk. Karakteristieke flora en fauna, landschappelijke en cultuurhistorische waarden dreigen soms verloren te gaan. Recreanten hebben andere wensen dan dertig jaar geleden. Het landschap rondom de natuurgebieden wordt intensief agrarisch beheerd en is vaak erg steriel. Hoe wil Natuurmonumenten met deze uitdagingen omgaan?

In deze natuurvisie stippelen we de richting uit die we willen inslaan voor de natuur, cultuurhistorie en recreatie. We zetten in op meer robuustheid, samenhang, en meer geschikt leefgebied voor plant en dier op groot en klein schaalniveau door belangrijke randvoorwaarden te versterken. De heides zullen bijvoorbeeld beter met het beekdal verbonden worden, de Beerze zal op nog meer plekken gaan meanderen en overstromen en de waterkwaliteit van een aantal vennen wordt verbeterd. De bossen krijgen nog meer structuur en het natuurlijke karakter wordt versterkt, maar er blijft plek voor karakteristieke naaldboomsoorten.

Ook voor recreanten willen we de aantrekkingskracht verbeteren. De rust en ruimte op Kampina willen we behouden, want deze worden door de bezoekers hoog gewaardeerd. De Oisterwijkse Bossen en Vennen kennen, als hoofdentree, juist een intensiever karakter. Karakteristieke elementen van het landschap willen we benadrukken en beleefbaarder maken, evenals aspecten uit de cultuurgeschiedenis zoals Balsvoort en Groot Speijck.

We staan als organisatie midden in de samenleving en bij het maken van deze natuurvisie is de omgeving nadrukkelijk betrokken. Gebruikers van onze gebieden en andere belanghebbenden uit de omgeving hebben meegedacht over de te kiezen richting, door hun waarden, wensen en ideeën aan ons mee te geven. Dit alles is waar mogelijk meegenomen in deze visie.



We willen de dialoog met de omgeving graag vasthouden door de samenwerking voort te zetten en te verzilveren bij de uitvoering van deze visie.

Deze visie is niet alleen een leidraad voor ons beheer voor de komende achttien jaar, we treden hier ook mee naar buiten zodat het voor iedereen duidelijk is wat onze doelen zijn. We verwachten dat de Kampina en de Oisterwijkse Bossen en Vennen een veelbelovende toekomst tegemoet gaan. De waarden van beide gebieden en hopelijk ook hun omgeving zullen toenemen door de hier geschetste visie en de maatregelen. Niet alleen wijzelf, ook onze vrijwilligers en de vele bezoekers gaan dit vol spanning volgen en ondertussen volop genieten!

A handwritten signature in blue ink, appearing to be 'C.A.M. Rijnen', written in a cursive style.

Ir. C.A.M. Rijnen
Regiodirecteur Noord-Brabant en Limburg
Natuurmonumenten



1. TWEE BRABANTSE NATUURGEBIEDEN

In dit hoofdstuk vertellen we kort iets over beide gebieden en hun omgeving als aanloop naar onze visie in het volgende hoofdstuk.

1.1 Achtergrondinformatie

- De Kampina en de Oisterwijkse Bossen en Vennen liggen ten westen van Boxtel, ten zuiden van Oisterwijk en ten noorden van Spoordonk in de provincie Noord-Brabant (zie ook fig. 1). Ze worden gescheiden door een smalle strook met horeca- en verblijfsgelegenheden en Landgoed Rozephoeve.
- Beide gebieden zijn al sinds het begin van de vorige eeuw in beheer bij Natuurmonumenten: de Oisterwijkse Bossen en Vennen vanaf 1913, de Kampina vanaf 1924.
- Het oppervlak dat Natuurmonumenten in de Kampina in eigendom en beheer heeft beslaat ca 1590 ha. Voor de Oisterwijkse Bossen en Vennen is dit ca 420 ha.
- Enkele beken zijn van belang voor de gebieden; dit zijn vooral de Rosep en de Beerze. De Rosep stroomt via de zuidelijke rand van de Oisterwijkse Bossen en Vennen naar en door het noordwestelijk deel van de Kampina. De Beerze slingert door het oosten van de Kampina, waar hij in de benedenloop ook de Kleine Aa en Smalwater heet. Vlak ten noorden van de Oisterwijkse Bossen en Vennen is de Achterste Stroom gelegen (dit is de benedenloop van de Reusel).
- De gebieden grenzen aan natuureenheden die in beheer zijn bij het Brabants Landschap (de Mortelen, Landgoed Ter Braakloop, Landgoed Nemerlaer, Oude Hondenberg) en het particu-

liere Landgoed Rozephoeve.

- De natuurwaarden staan nog steeds onder druk door verdroging, vermessing en overige externe invloeden. In de afgelopen jaren zijn venherstelprojecten en andere natuurontwikkelingsprojecten uitgevoerd in het kader van OBN, het Leefgebiedsplan Kampina & Oisterwijk en de Natte Natuurparel Kampina en Beerzedal.

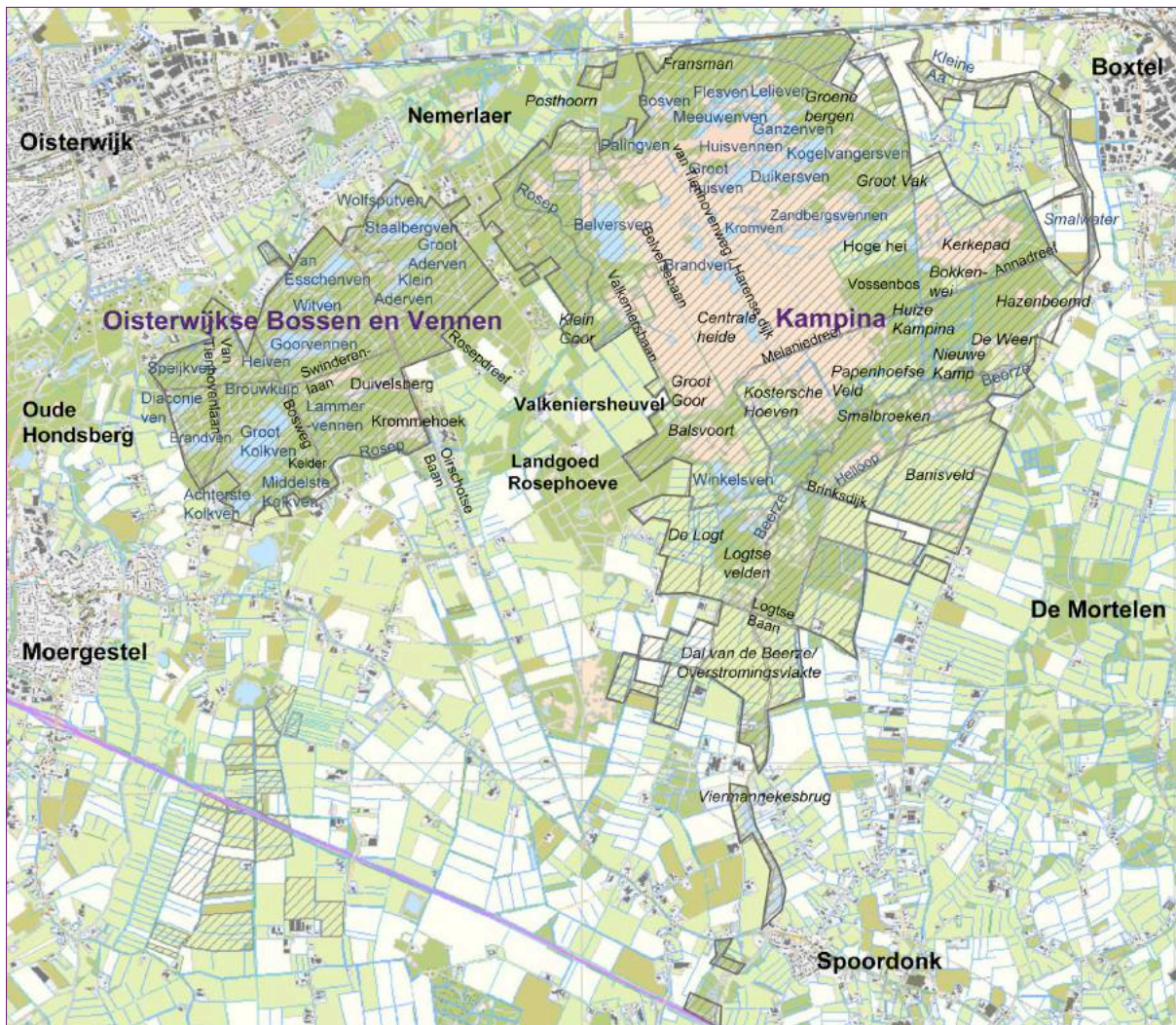
1.2 Wettelijke en andere kaders

Bij het beheer en bij het ontwikkelen van beleid heeft Natuurmonumenten ook met andere partijen, regels en overheidsbeleid te maken. Deze vormen de randvoorwaarden waarbinnen het natuurbeheer zich afspeelt en ze kunnen kansen creëren voor een verbetering van de natuurwaarden (zie ook bijlage 3).

Beide gebieden liggen binnen het Nationale Natuur Netwerk (voormalige EHS) en zijn aangewezen als Natura 2000-gebied vanwege hun hoge natuurwaarden. Ze liggen in de kern van het Groene Woud, een gebied tussen de stedendriehoek 's-Hertogenbosch, Eindhoven en Tilburg dat is uitgeroepen tot Nationaal Landschap.

De Kampina is door de provincie aangewezen als Stiltegebied en staat op de zogeheten TOP-lijst van gebieden waar anti-verdrogingsmaatregelen getroffen moeten worden.

In de Kaderrichtlijn Water (KRW) staat de opgave



Figuur 1. Toponiemenkaart Kampina en Oisterwijkse Bossen en Vennen

voor het waterschap dat uiterlijk in 2015 het oppervlaktewater schoon moet zijn voor mens en natuur.

Als natuurbeheerder hebben we te maken met richtlijnen vanuit het Subsidiestelsel Natuurbeheer (SNL) dat door de provincie wordt uitgevoerd. De financiën en de veiligheid voor de bezoekers zijn uiteraard ook kaders die aangeven wat wel en niet mogelijk is.

1.3 Consultatie gebruikers en belanghebbenden

Natuurmonumenten staat midden in de samenleving en wil graag dat bezoekers en betrokken mensen uit de omgeving hun inbreng kunnen leveren aan natuurvisies. Voor deze visie hebben we gekozen voor input via drie momenten. Er zijn

gesprekken gevoerd met enkele recreatieondernemers, raadsleden, wethouders, vrijwilligers, agrariërs en personen uit de groene hoek om de thema's recreatie, natuur, landschap en samenwerking scherper in het vizier te krijgen (zie bijlage 4). Daarnaast is in juni 2015 een actieve droomwandeling op Kampina gemaakt met omwonenden, bezoekers, recreanten, ondernemers en raadsleden. Tijdens deze wandeling hebben de aanwezigen hun dromen en wensen kenbaar gemaakt (zie kader op p. 11 en 15).

Dezelfde mensen zijn opgeroepen deel te nemen aan een avondbijeenkomst op Groot Speijck in september 2015. Hier zijn de eerste conceptlijnen van de natuurvisie gepresenteerd en is er verder ingegaan op recreatie, groot wild en het vinden van nieuwe financieringsbronnen. Deelnemers hebben tevens op een lijstje aangegeven welke verzamel-

de ideeën zij belangrijk of juist ongewenst vonden (zie kader onderaan deze pagina).

De positieve en sterke eigenschappen van de Kampina en de Oisterwijkse Bossen en Vennen zijn op deze manier verkend en benoemd, evenals de knelpunten en wensen. Deelnemers zijn in gesprek gegaan over hun ideaalbeeld van de natuurgebieden en er zijn ideeën verzameld voor de natuurvisie.

De bijdragen zijn grotendeels verwerkt in deze uitgestippelde natuurvisie. Helaas kunnen niet alle ideeën gehonoreerd worden. Daarnaast is een aantal suggesties meer uitvoerend van aard, waardoor ze in een later stadium opgepakt worden. Dankzij deze inbreng is de natuurvisie wel zo compleet en realistisch mogelijk geworden. We willen hier iedereen hartelijk voor bedanken. De dialoog met de omgeving willen we graag vasthouden door de samenwerking voort te zetten en te benutten bij de uitvoering van deze visie.

Vraag aan deelnemers Droomwandeling 6 juni 2015: *Waar geniet jij het meest van bij je bezoek aan de Kampina en de Oisterwijkse Bossen en Vennen?*

WIT - GROEN - BLAUW - GLOOIING

Weidsheid, geen verkeersgeluid, alleen de wind en de vogeltjes

Uitzichten, afwisseling van natuur: vennen-bos-heide, begrazing met koeien, schapen en/of paarden, toegankelijkheid

Wat ik tegenkom aan natuur: bloemen, dieren, hoe de natuur zich ontwikkelt, mooie bomen, vennetjes, vergezichten, afwisseling

RUST, AFWISSELING,

GEBIEDSINFO/ACHTERGROND

Levende dieren, vogeltjes, vlinder zien vliegen, lopen of fladderen. Informatieborden tegenkomen tijdens een wandeling, met afbeeldingen van dieren die hier leven

AFWISSELING IN BOOMSOORTEN, WILDE BLOEMEN

Diversiteit: bos, water, uitzicht, weidsheid, etc

Verwondering, biodiversiteit, afwisseling, geen monocultuur

Top 5 ideeënlijst:

In volgorde van aantal gekregen JA- (top 1,2,3) of NEE-stemmen tijdens de avondbijeenkomst van 3 september 2015 te Groot Speijck.

Ja:

- 1) Schaapskooi met schapen
- 2) Educatieve route over ontstaansgeschiedenis Kampina
- 3) Themawandelroutes met startpunt vanaf horeca en recreatiebedrijven
- 4) Uitkijktoren, vogelkijkhut
- 5) Ontdek en speelnatuur realiseren rond rolstoelpaden en enkele vennen

Ja/Nee (ca evenveel stemmen):

- Edelherten en wilde zwijnen op Kampina
- Hondenlosloopgebied aan Oisterwijkse zijde
- Bezoekers betalen voor speciale beleving van unieke waarden
- Zwerfhutten, survivalbaan

Nee:

- 1) Innovatieve, duurzame natuurattractie tegen betaling bezoeken
- 2) Een of twee sportevenementen per jaar toestaan
- 3) Parkeergeld bij Groot Speijck
- 4) Asfalt van de fietspaden aanpassen voor skeeleraars
- 5) Soms mogen kanoën op de Beerze



2. ONZE VISIE OP HOOFDLIJNEN

De Kampina en de Oisterwijkse Bossen en Vennen zijn twee schitterende natuurgebieden waar we volop werken aan het behoud van de huidige waarden. Hoe zien wij de toekomst voor ons, welke richting willen we op met de natuurwaarden, cultuurhistorie en natuurbeleving? Hierna geven we de hoofdlijnen van onze visie weer en welke beheerstrategie daarbij past. In de volgende hoofdstukken zullen we onze visie en daarbij horende activiteiten meer gedetailleerd uitwerken voor de thema's natuur, cultuurhistorie en recreatie.

2.1 Toekomstvisie Kampina & Oisterwijkse Bossen en Vennen

Natuurmonumenten wil de robuustheid en de samenhang van natuur en landschap in de Kampina en de Oisterwijkse Bossen en Vennen verder versterken. We streven naar een veerkrachtiger systeem en naar meer mogelijkheden voor flora en fauna om geschikt leefgebied te vinden. Naast de natuurrijkdom zijn ook de cultuurhistorische eigenheid van beide gebieden én de beleving van de gebruikers belangrijke componenten van onze visie. Ook willen we meer samenwerking met de omgeving en de gebruikers opzetten op een manier die leidt tot meer natuurwinst en draagvlak en een aantrekkelijk landschap.

Robuuster en samenhangender door:

- De verschillende landschappen en beide natuurgebieden beter met elkaar en met de omgeving te verbinden.
- Meer ruimte te geven voor landschapsvormende processen (oa windwerking, begrazing, overstroming).
- Toe te werken naar geleidelijke overgangen tussen landschappen, tussen bos en heide en tussen heide en grasland. Alleen daar waar we het accent leggen op de cultuurhistorische achtergrond zullen patronen en lijnelementen

wat nadrukkelijker hersteld of in stand gehouden worden.

- Optimalisering van de waterhuishouding.
- Terugdringen van negatieve invloed van intensieve landbouw uit de omgeving (door ontwatering, overbemesting, gebruik van bestrijdingsmiddelen).
- Een rustige schil waarin activiteiten het landschap versterken en geen schade toebrengen aan de natuurgebieden door bijvoorbeeld verstoring en verontrusting.

Soortenrijker en aantrekkelijker door:

- Een grotere variatie aan flora en fauna door herstel en versterking van leefgebieden van karakteristieke en zeldzame soorten.
- Beheer en inrichting nog meer te focussen op structuurvariatie en overgangen tussen de landschappen, waardoor gradiënten in het landschap optimaal worden benut.
- Herstel van het oorspronkelijke watersysteem van het Beerzedal en van waardevolle vennen.
- Gerichter te beheren op verbetering van bodem- en watercondities en bloemrijkdom en daarmee het nectar- en zadenaanbod voor insecten (meer kleur in hei, bosrand, grasland, akker en berm).
- Het halfopen, kleinschalige cultuurlandschap

in enkele deelgebieden te herstellen.

- Meer structuurvariatie in de bossen aan te brengen op zowel kleinschalig als grootschalig niveau.
- Proactieve bestrijding van invasieve exoten indien mogelijk. Hierbij gaat het om invasieve exoten die bij niet-ingrijpen zich sterk uitbreiden en uiteindelijk een groot probleem voor de natuurwaarden in het gebied worden.
- Een completere samenstelling van hier passende zoogdieren, zoals bever, das, otter, edelhert en wild zwijn. We maken leefgebieden geschikt en bereikbaar, waarna ze op eigen kracht welkom zijn..

Beter beleefbaar door:

- Natuur en cultuurhistorie op een toegankelijke manier beleefbaar te maken.
- Beter naar wensen van de omgeving te luisteren en daarop in te spelen.
- De bereikbaarheid te vergroten en betere informatievoorzieningen te creëren.

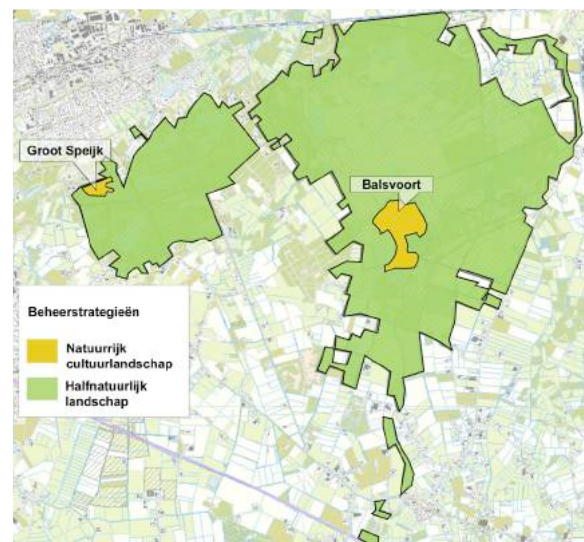
Meer betrokkenheid door:

- Nieuwe samenwerkingsmogelijkheden met ondernemers en andere partijen met een proactieve houding.
- Daar waar mogelijk samen te werken met belanghebbenden bij de realisatie van projecten.
- Meer in contact te komen met bezoekers, waardoor de betrokkenheid vergroot wordt.

2.2 Beheerstrategie

In voorgaande decennia lag het beheeraccent in beide gebieden op het systeembeheer, ofwel 'de natuur zoveel mogelijk haar gang laten gaan'. De ervaring heeft ons geleerd dat ingrijpen noodzakelijk is om de kernwaarden van beide gebieden in stand te houden. Ook vraagt de veranderende samenleving steeds meer om medegebruik. Voor zowel de Kampina als voor de Oisterwijkse Bossen en Vennen kiezen we daarom een beheerstrategie die past bij een halfnatuurlijk landschap waarin natuurlijke, landschapsvormende processen een grote rol spelen. In enkele deelgebieden leggen we het accent op behoud en ontwikkeling van het natuurlijk cultuurlandschap (zie figuur 2). Deze gecombineerde strategie biedt de meeste mogelijkheden om het landschap en de bijbehorende natuur- en cultuurhistorische waarden verder te ontwikkelen.

Landschapsvormende processen bestaan in het visiegebied vooral uit beek- en grondwaterdynamiek, verlanding, windwerking, veenvorming en activiteiten van de fauna waaronder jaarrondbegrazing en de daarmee gepaard gaande effecten op de vegetatiestructuur. Actief ingrijpen blijft nodig in een groot deel van de bossen voor het verbeteren van de structuur, de variatie aan inheemse soorten en het weren van invasieve exoten. Ook de heide vraagt als halfnatuurlijk landschap om bepaalde beheermaatregelen zoals pluggen, opslag verwijderen en kleinschalig branden. In enkele deelgebieden is actief beheer nodig om de cultuurhistorische elementen tot hun recht te laten komen.



Figuur 2. Beheerstrategieën Kampina en Oisterwijkse Bossen en Vennen



Een deel van de heide in de Kampina wordt begraasd met schapen om opslag tegen te gaan

Uitwerking van deze natuurvisie

Voor toelichting: zie hoofdstuk 3, 4 en 5. Zie ook figuur 3.

Landschap

- Verbinding tussen Kampina en Oisterwijkse Bossen en Vennen.
- Hydrologisch systeemherstel Smalbroeken en Logtse Velden.
- Stimuleren van een rustige schil.

Natuur

- Centrale heide open houden, overgangen creëren aan de randen.
- Terugdringen vergrassing heide door actief beheer, dempen sloten en greppels.
- Herstel vennen n.a.v. vennenonderzoek.
- Optimaliseren kruiden- en faunarijke graslanden en -akkers.
- Doorgaan verbetering structuurvariatie in de bossen, bestrijding invasieve exoten indien mogelijk.
- Completere samenstelling hier passende zoogdieren via natuurlijke weg.

Cultuurhistorie

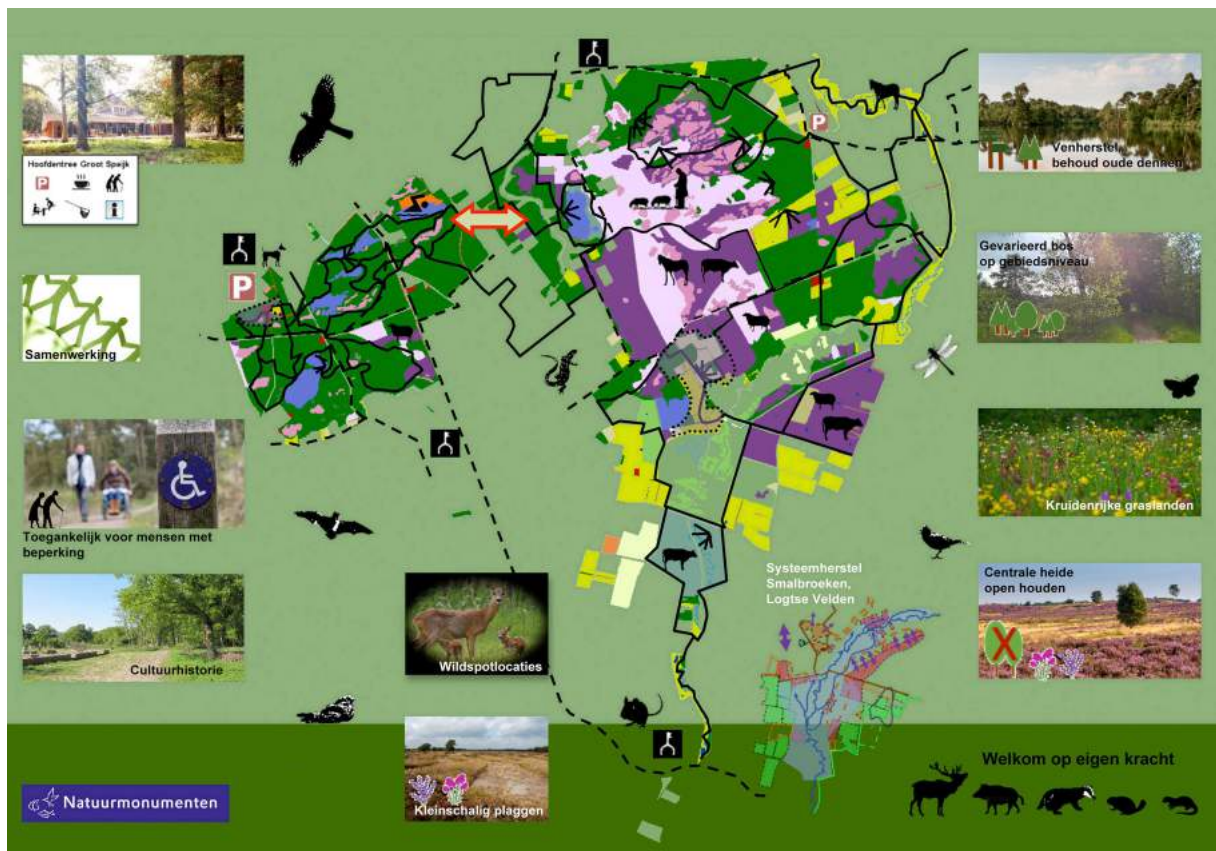
- Cultuurhistorie Balsvoort verder versterken
- Cultuurhistorie rondom Groot Speijck versterken, o.a. lanen.
- Lokaal herstel van uitgegroeide (hak)houtsingels en -wallen, o.a. Balsvoort en deel Logtse Velden.
- Nader onderzoek cultuurhistorie Smalbroeken, Nieuwe Kamp en Logtse Velden.

Recreatie

- Optimaliseren hoofdentree en bereikbaarheid.
- Aanleg mooie uitzichtpunten, wildspotlocaties, rustplekken en speelaanleidingen.
- Onderzoeken of in samenwerking met gemeente Oisterwijk een hondenloslooproute (met P buiten natuurgebied) kan worden gerealiseerd die niet alleen door de Oisterwijkse bossen loopt.
- Beleefbaar maken diversiteit gebieden.
- Van Tienhovenlaan: geen autoverkeer en Logtse Baan verkeersluw.
- Recreatie-ondernemers weten ons beter te vinden, samenwerking is mogelijk als het positief bijdraagt aan natuur en onze vereniging.



Dopheide en beenbreek kleuren de vochtige heide



Figuur 3. Kaart met visualisatie doelstellingen Oisterwijkse Bossen en Vennen en Kampina

Uit Droomwandeling 6 juni 2015. *Mijn droom:*

Dat de natuur behouden en toegankelijk blijft

Dat het over 20 jaar nog mooier is met meer dieren

OM VAN DE NATUUR EN DE SCHOONHEID ERVAN TE KUNNEN BLIJVEN GENIETEN

Met meer oerwater, meer fauna, herten, brandrode runderen en veel zon

OVER SPORTEN EN ONTSPANNEN

Om hier te lopen met een kudde schapen

Kampina, samen met veel mensen die ook van de Kampina houden

Gevarieerd bos ten dienste van natuurliefhebbers,

inclusief praktisch onderwijs over ons land en geschiedenis

KAMPINA BEHOUDEN ZOALS HET IS, DE RUST, NATUUR, ETC.



3. VISIE OP NATUUR: MEER SAMENHANG EN BETERE KWALITEIT

Zowel de Oisterwijkse Bossen en Vennen als de Kampina bevatten bos, vennen, heide, beken en graslanden. Deze diversiteit in het landschap is zichtbaar in de rijkdom aan planten en dieren. Beide gebieden hebben een landelijke betekenis voor bepaalde flora- en faunasoorten. In dit hoofdstuk werken we onze visie uit op de natuur en lichten we toe welke landschappelijke waarden en welke waarden per beheertype we verder willen ontwikkelen. Concreet komen per paragraaf aan bod: waarden, ontwikkelingen (succes en knelpunten), natuurvisie, en belangrijkste maatregelen (zie ook bijlage 11).

3.1 LANDSCHAP EN NATUURGEBIED

Waarden

Beide gebieden hebben een eigen uitstraling. In de Oisterwijkse Bossen en Vennen is dit de karakteristieke afwisseling van soms reliëfrijke, oude bosopstanden op voormalig heide- en stuifzandgebied, afgewisseld met vele vennen. De bossen hebben een hoge landschappelijke waarde door de aanwezigheid van oude, monumentale dennenbomen. Het landschap in de Kampina wordt gedomineerd door de centraal gelegen, open heide met een ongestoorde horizon. De Kampina is een voorbeeld van het halfnatuurlijke Kempense heidelandschap met droge en vochtige heidevegetaties, verschillende soorten vennen, meanderende beken, akkers en graslanden. Het is een van de weinige grote heidegebieden in Noord-Brabant die nooit groot-schalig ontgonnen zijn. De Kampina laat hiermee de ontginningsgeschiedenis van Brabant zien in zijn meest oorspronkelijke vorm: een plek waar de mens heel lang in harmonie met zijn omgeving een eenvoudig bestaan heeft kunnen leiden. In de dalen van de Rosep en de Beerze is een redelijk gaaf beekdallandschap aanwezig, mede door de (deels weer) meanderende loop van beide beken en het natuurlijke karakter van het beekbegeleidend bos. Door hun langgerekte karakter smeden deze beken terreindelen aan elkaar en spelen ze

een belangrijke rol binnen de ecologische overgangen en verbindingen tussen beide gebieden en met de omgeving.

Beide gebieden grenzen aan elkaar, maar worden van elkaar gescheiden door enkele verkeerswegen met recreatie-ondernemingen. De Oisterwijkse Bossen en Vennen zijn meer toeristisch en drukbezocht terwijl op Kampina de rust- en ruimtezoekers aan hun trekken komen.

Ontwikkelingen

Hoe groter een natuurgebied, hoe minder invloeden van buitenaf. Van groot belang is daarom de verwerving geweest van het Banisveld in 1997 aan de oostkant van de Kampina. Via een natuurherstelproject wordt hier een landbouwgebied omgevormd tot heide en (heischraal) grasland. De toevoeging van de Kleine Aa/Smalwater-noord (verlengde van de Beerze) aan de Kampina heeft door de fraaie landschappelijke ligging een positieve uitstraling op het hele gebied.

De afgelopen jaren zijn er in de Kampina diverse hydrologische projecten uitgevoerd in het kader van vernattingsmaatregelen, waterberging en vennenbeekherstel (zie bijlage 5). Toch is hiermee de interne waterhuishouding nog lang niet op orde. De grondwaterstand is nog te laag en in de Smalbroeken ontbreekt het aan voldoende kwelinvloed

voor de vegetaties. Zonder de hydrologische maatregelen zou de huidige verdroging in de Kampina echter ernstiger zijn.

Inmiddels is een uitgebreid hydrologisch onderzoek in een deel van de Kampina uitgevoerd. In samenwerking met de expertgroep Herstel Natte Natuurparel Kampina fase 2 Beerze-Smalbroeken is geconcludeerd dat herstel van de waterhuishouding mogelijk is. Herstel van spontane overstromingen is wenselijk geworden doordat de waterkwaliteit flink is verbeterd ten opzichte van de jaren tachtig.

Buiten onze natuurgebieden zijn ontwikkelingen gaande om de komst van het edelhert mogelijk te maken. Aan de opmars te zien van bever, das en wild zwijn zullen deze soorten binnenkort de visiegebieden bereiken. Als de diverse otterprojecten in ons land een blijvend succes worden, mag ook dat prachtige dier in deze visieperiode in de Beerze terug verwacht worden.

Externe invloeden

Natuurgebieden hebben niet alleen met interne invloeden, maar ook met ontwikkelingen buiten de gebieden te maken.

Een van de meest bepalende ontwikkelingen met negatieve gevolgen voor de natuur in de Kampina en de Oisterwijkse Bossen en Vennen is de steeds verdergaande verdroging. Dit wordt vooral veroorzaakt door aanwezigheid en uitbreiding in de omgeving van beregening uit grond- en oppervlaktewater, buisdrainage, onderbemalingen en grondwateronttrekkingen voor drinkwater.

Een sterk negatief effect heeft ook de hoge depositie van verzurende en vermestende stikstof op zowel vennen, droge en vochtige heide, blauwgrasland, maar ook op bosbodems.

Intensivering van de landbouw, uitbreidingen van dorpen en infrastructuur zijn mede debet aan de afname van geschikt leefgebied van flora en fauna. Denk hierbij ook aan barrièrewerking en landschapsaantasting. Het landbouwgebied Valkeniersheuvel ligt tegen de heide van Groot Goor aan. Door de landbouwkundige drooglegging en het intensieve gebruik van mest en bestrijdingsmiddelen is er een sterke negatieve invloed op de ontwikkeling van de vochtige heide van Groot Goor. Hierdoor grenst een vrijwel vogel-, bloem- en insectenloze omgeving direct aan een kwetsbaar Natura 2000-gebied.

De geplande verdubbeling van het aantal vluch-

ten op Eindhoven Airport zal een aantasting van de kwaliteit van het stiltegebied veroorzaken. Dit is een grote inbreuk op de belevingswaarde van naar rust verlangende bezoekers en fauna. Ook de plezierluchtvaart (helikopters, ballonnen en gemotoriseerde hang gliders) werkt versturend op de rust in de natuurgebieden.

Langzaam worden de effecten van de klimaatverandering merkbaar. Zo zijn de winters steeds korter en natter en is het groeiseizoen steeds langer. Door de snellere en dichtere groei van de vegetatie verandert het microklimaat aan de grond wat negatieve gevolgen heeft voor rupsen en poppen van insecten. Door het warmer worden van de noordelijke streken breiden soorten uit het zuiden hun areaal uit in noordelijke richting, met nog onduidelijke gevolgen voor de biodiversiteit. Ook ganzen en exoten profiteren van de zachtere winters en het langere zomerseizoen. De massale eiken- en essensterfte en de processierupsenplagen zijn (mede) het gevolg van klimaatveranderingen.

Naast het effect van temperatuurstijging is een belangrijk(er) effect de te verwachten weersextremen, zoals frequentere perioden met extreem hoge neerslag (meer en onvoorspelbare overstroming) en droogteperioden (droogte in groeiseizoen). Dit leidt tot meer fluctuatie van populatieaantallen van hiervoor gevoelige soorten en het leidt tot een grotere kans op uitsterven. Ook om die redenen is het belangrijk dat we zorgen voor gradiëntrijke landschappen. Grote aaneengesloten natuurgebieden met veel gradiënten in vocht en microklimaat zorgen ervoor dat de natuur weerbaarder is tegen klimaatverandering. Het zal een groot aantal soorten ook zeer ten goede komen als stressfactoren zoals stikstofdepositie, droogval en verdroging en uitgeputte bodemmineralen sterk verminderen.

Onze inzet

Veel van deze externe factoren zijn niet via ons interne beheer beïnvloedbaar. Om wel invloed uit te kunnen oefenen volgen we actief de planologische ontwikkelingen in de directe omgeving. Zo nodig reageren we op plannen die een negatieve invloed hebben op de kwaliteit van de natuurgebieden of op de (landschappelijke en natuur-) kwaliteit van de schil rond de natuurgebieden. Het kan daarbij gaan om uitbreidingen van intensieve veehouderij, of ontwikkelingen op het vlak van infrastructuur, bouwprojecten, recreatie,

energie (hoogspanningsleidingen, windmolens) en waterhuishouding. We blijven ons inzetten voor het behouden van een ongestoorde horizon vanuit de centrale, open heide van de Kampina om de landschappelijke waarden en de beleving daarvan te garanderen.

We zoeken ook actief naar mogelijkheden om bestaande negatieve invloeden terug te dringen, de kwaliteiten van de schil te versterken en de verbindingen met de omliggende natuurgebieden te verstevigen.

Herbegrenzing van de Ecologische hoofdstructuur in het landbouwgebied ten westen van Groot Goor biedt een duurzame oplossing om het gebruik van deze gronden af te stemmen op de natuurdoelen van de vochtige heide in dit deelgebied.

Het toenemend aantal vliegbewegingen mag niet ten kosten gaan van de kernkwaliteiten in de natuurgebieden zoals rust en ruimte!

Natuurvisie:

Op landschapsniveau meer samenhang en betere kwaliteit op elk schaalniveau

Onze ambitie is inbedding van beide gebieden in een aantrekkelijke groene omgeving, een agrarisch cultuurlandschap, waarbinnen activiteiten ten goede komen aan de versterking van het groene landschap en de kwaliteiten van beide natuurgebieden.

Uitgaande van de eigenheid van de natuurgebieden wil Natuurmonumenten werken aan **betere ecologische verbindingen**, waardoor een kwalitatief soortenrijker, gezonder en daardoor veerkrachtiger systeem ontstaat. Dit geldt zowel voor de interne verbinding tussen de beide gebieden en tussen landschappen als de relaties met de omgeving.

Naast de betere bereikbaarheid voor flora en fauna willen we de **kwaliteit van het leefgebied voor karakteristieke soorten opwaarderen**. Een grote bepalende factor daarbij is een goede waterhuishouding, een juiste bodemchemie en de juiste structuur op alle schaalniveaus, van landschap tot vegetatie tot bijvoorbeeld een dode boomstronk. In de Kampina streven we naar een **natuurlijker heidebeekdallandschap** door hermeandering van de Beerze, een verbetering van de waterkwaliteit en een begin van het **hydrologisch systeemherstel**. Voor de langere termijn streven we naar een volledig beekstelsysteemherstel waarbij ook de kades

rond het bergingsgebied van de Logtse Baan mogen verdwijnen.

Daarnaast willen we een landschap met **geleidelijke overgangen** tussen centrale open heide, bos, beekdal en graslanden, waarbij in sommige gevallen de perceelgrenzen zullen vervagen. Deze overgangen (gradiënten, zie bijlage 6) willen we ook optimaal benutten voor de actuele en potentiële natuurwaarden hiervan. Hiervoor zetten we onder andere in een groot deel van de Kampina integrale **jaarrondbegrazing** in (zie kader op p. 20).

Voor een completere samenstelling van hier passende zoogdieren zijn nieuwe soorten als bever, das, edelhert, otter en wild zwijn een waardevolle aanvulling voor de natuur en de beleving. maken leefgebieden geschikt en bereikbaar, waarna ze op eigen kracht welkom zijn. Voor het edelhert zien we graag dat deze zich beweegt binnen een vrijwildbaan (dus zonder rasters en hekken, ze kunnen zich dus volledig vrij bewegen door het landschap). Op deze manier wordt voorkomen dat er negatieve effecten optreden voor de bos- en vegetatiestructuur; ook kunnen de herten zo zelf hun rustgebieden kiezen als het in bepaalde delen te druk is. De (on)mogelijkheden voor het edelhert en de daarmee samenhangende positieve en negatieve aspecten zullen we actief blijven onderzoeken.



De Beerze krijgt na het hydrologisch systeemherstel meer plaats om te overstroom en te meanderen.

De belangrijkste maatregelen (zie ook bijlage 11)

- Voor verdere ontwikkeling van het buitengebied rondom Kampina en de Oisterwijkse Bossen en Vennen zoeken we aansluiting bij

gebiedsontwikkelingen (bv landgoedplannen nabij de natuurgebieden).

- Samen met de omgeving willen we op basis van de groene subsidieregelingen van de provincie projectvoorstellen indienen ter versterking van de directe omgeving van de natuurgebieden.
- Na sanering van camping De Reebok willen we dit deelgebied inrichten als ecologische verbindingszone (zie bijlage 6).
- We gaan zowel de heide met het beekdal als enkele heides onderling beter met elkaar verbinden door de aanleg van heidecorridors (zie bijlage 6). Gerealiseerde verbindingen zullen we openhouden en monitoren.
- Met name op Kampina zal de hydrologie geoptimaliseerd worden. In de heide worden enkele greppels en sloten gedicht. Afhankelijk van de resultaten van de kap bij de centrale Huisvennen zal aan de zuidoostkant van de Huisvennen eventueel nog naaldbos gekapt worden voor heidevernatting.
- Landschappelijk het meest ingrijpend en zichtbaar is de start in deze visieperiode van het hydrologisch systeemherstel van de Beerze ter hoogte van de Logtse Velden en de Smalbroeken (zie kader en figuur 4). Dit wordt uitgevoerd door het Waterschap. Onderzocht wordt nog of het Scheieindsven opnieuw uitgegraven kan worden.
- Na het systeemherstel gaan we ervoor zorgen dat het voedselrijke beekwater niet te lang in de hooilanden en broekbossen blijft staan.
- Er zal een beheerplan voor de ontwikkeling van de hooilanden en de bosontwikkeling langs de Beerze worden opgesteld. In dit plan wordt ook de kleine fauna betrokken.
- Enkele delen van het bos, de heide en het beekdal blijven of worden rustgebied voor roofvogels, reeën (en de binnen de plantermijn te verwachten bevers, dassen, edelherten, otters en zwijnen), maar ook zeldzame vegetatie (zie ook bijlage 9).
- Zodra de bever arriveert, volgt Natuurmonumenten het protocol van het waterschap. Op kwetsbare locaties (zowel voor waterbeheer als natuurwaarden, waaronder schrale hooilanden) zullen beverdammen verwijderd worden.
- Voor bever, edelhert en wild zwijn geldt dat populatiebeheer nodig is als preventieve maatregelen onvoldoende effect hebben en overmatige schade aan natuur, landbouw of

verkeersveiligheid dreigt. We volgen daarbij de kaders van het Faunabeheerplan en zullen dit in nauw overleg met relevante omgevingspartijen doen.

- De integrale jaarrondbegrazing in de Kampina wordt primair afgestemd op het heidesysteem, waarbij overbegrazing van de bossen wordt voorkomen. Op langere termijn willen we toe naar een evenwichtigere verhouding paarden : runderen van ca 1 : 1. Voordat we daartoe overgaan gaan we eerst aan de slag met drukbegrazing door schapen (zie ook kader 'Landschap en begrazing' p. 20).
- Het beheer van Kampina en Oisterwijkse Bossen en Vennen wordt eens in de zes jaar geëvalueerd tijdens een kwaliteitstoets. Dit is vastgelegd in de beheercyclus van Natuurmonumenten. Om goed te kunnen evalueren worden daarom monitoringgegevens van flora, fauna, structuur en abiotiek verzameld.

Hydrologisch systeemherstel: de belangrijkste maatregelen en verwachte gevolgen

In het verleden zijn in het Beerzedal diepe sloten, hoge rechte dijken en stuwen aangelegd. Deze ingrepen zijn een sterke aantasting van het oorspronkelijke, halfnatuurlijke beekdal-landschap en haar natuurlijke watersysteem met bijbehorende overstroming en vegetatie. Nu de waterkwaliteit van de Beerze weer verbetert, kan het hydrologisch systeemherstel starten (zie fig. 4).

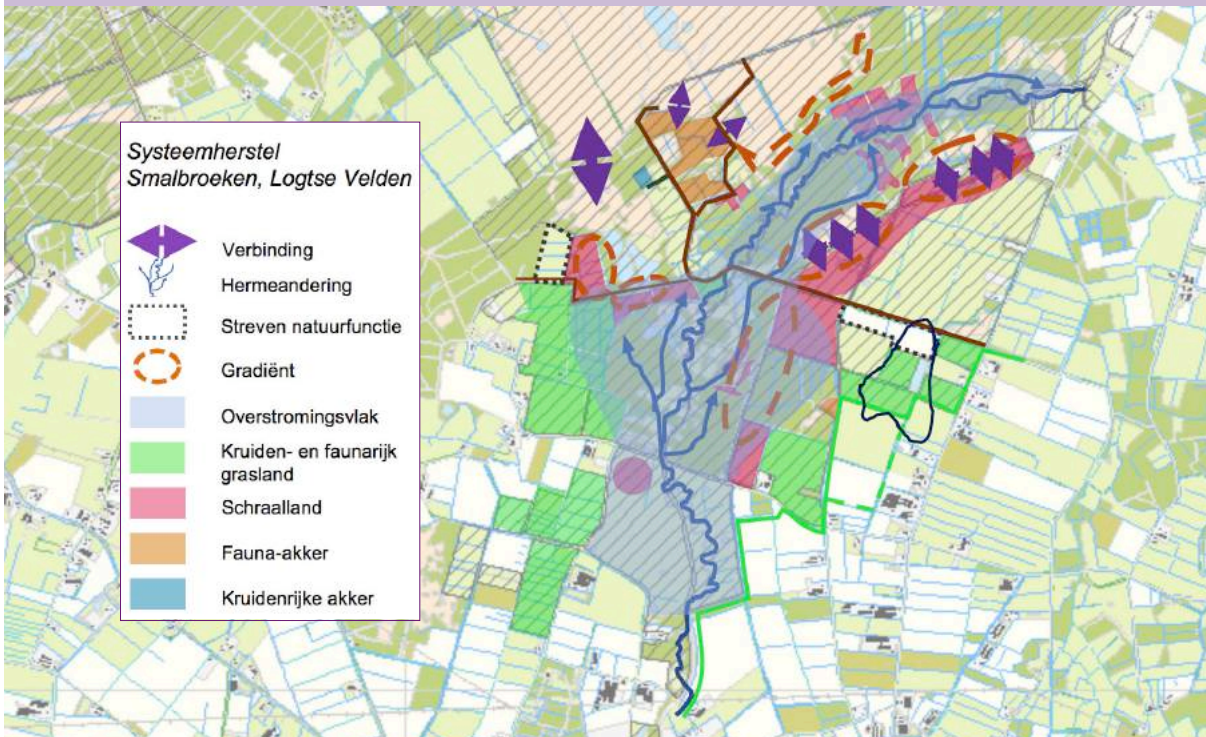
De Heilooop en een diepe sloot (BS100) op de oostrand van de Logtse Velden zullen gedempt worden waardoor de hogere grondwaterstand kan terugkeren en er weer kwelwater toestroomt. Hierdoor kan de oorspronkelijke gradiënt van grondwater en vegetatietypen hersteld worden in zowel de vochtige heide als de schraallanden en de broekbossen van de Smalbroeken. Richting Banisveld zal een bredere overgang van vochtige naar drogere heide ontstaan.

De hoge kaden rond de Logtse Velden zullen waar mogelijk worden verwijderd waarna dit gebied nog steeds zal overstromen met Beerzewater. Het water zal zich echter een of enkele dagen per jaar over een groter gebied (250 ha extra) kunnen verspreiden. De huidige waterbergingfunctie wordt hierdoor iets natuurlijker en gedempter. Ook de Smalbroeken, Papehoefse Veld, Nieuwe Kamp en De Weert zullen vaker

overstromen. Dit kan doordat de waterkwaliteit van de Beerze is verbeterd.

De Beerze zal tussen de Logtse Baan en de Brinksdijk weer hermeanderen, waardoor de natuurlijke uitstraling van dit deelgebied vergroot wordt.

De stuw van de Brinksdijk zal verplaatst worden naar de Logtse Baan, maar daar in principe 'plat liggen' en alleen nog gebruikt worden bij hoog water als het buffergebied volgestuwd moet worden.



Figuur 4. Inrichting hydrologisch systeemherstel Kampina

Landschap en begrazing

We streven in de Kampina naar een zo groot mogelijk gevarieerd, integraal begraasd gebied waarin seizoensinvloeden en overstroming sturend kunnen zijn op de voedselbeweging van de kuddes. Het is belangrijk dat de grazers blijven rondtrekken en vooral in de winter de heide en het bos begrazen.

Binnen de integrale begrazing verwachten we een variatie aan sporen van graasdruk: woelplekken, paadjes, toevoeging van mest, kort gehouden vegetatie en meer ruigere delen. Momenteel grazen er vooral runderen op de centrale heide. Op de lange termijn willen we relatief meer paarden, omdat dat ook kortere vegetaties oplevert en voor meer differentiatie zorgt, doordat ook riet en pitrus meebegraasd worden. Voordat we daartoe overgaan, willen we eerst starten met drukk begrazing met schapen.

Het open houden van het landschap (de heide) gebeurt niet alleen met integrale begrazing, dan

zou door hoge begrazingsdruk alle structuurvariatie en biodiversiteit verdwijnen (zie ook 3.3). We houden enkele cultuurhistorisch waardevolle locaties met akkers, hooilanden, struweel en houtsingels bewust buiten de begrazing om te voorkomen dat deze vertrapt worden of kaal gevreten (zie bijlage 7). Zodra de jonge aanplant groot is zal de beekherstelzone langs de Kempseweg bij de integrale begrazing getrokken worden. Deze toevoeging draagt namelijk bij aan het open maken van de overgang tussen heide en beekdal.

Voorlopig blijft het Dal van de Beerze (Logtse Baan) afzonderlijk begraasd, omdat een hoge begrazingsdruk nodig is gezien het zeer voedselrijke, productieve karakter. Het gebied langs de Kleine Aa/Smalwater-noord blijft apart begraasd om verbossing tegen te gaan. Een afwisseling tussen weidebeek, halfschaduw en bosbeek pakt voor de biodiversiteit en de landschappelijke en recreatieve waarde het meest gunstig uit.

Hierna gaan we in op onze ambities voor de afzonderlijke beheertypen in beide gebieden (zie ook bijlage 2).

3.2 BOSSEN

Waarden

Beide gebieden bevatten grote oppervlaktes aan verschillende bostypen. In de Oisterwijkse Bossen en Vennen zijn vooral de drogere, inheemse, gemengde bossen beeldbepalend (grove den, eik, beuk, berk) met hier en daar kleine delen (donker) naaldbos (douglas, fijnspar) en het vochtigere hoogveenbos (berk, wilgen). Een deel van het dennenbos behoort tot de oudste dennenbossen van Nederland met dennen die aangeplant zijn in het begin van de negentiende eeuw. Verspreid door het bos komen dikke bomen voor. Vooral langs het Van Esschenven groeien indrukwekkende grove dennen (150-200 jaar oud!) die een speciale sfeer geven aan de beleving van de bosrand langs het ven. In het zuidelijk deel wordt het bos afgewisseld met hoogveenbos in met veenmos verlandte laagtes (Achterste en Middelste Kolkvennen).

In de Kampina is een hogere variatie aan bostypen aanwezig. Rondom de centrale heide groeien droge bossen, die deels door aanplant en deels door spontane opslag op voormalige heide zijn ontstaan. Hieronder zijn ook enkele spontane eikenbosjes. Langs de Beerze en de Rosep treffen we vochtige, beekbegeleidende bossen aan, waarvan het merendeel uit spontaan elzenbroekbos bestaat. Er bevinden zich hier twee officiële bosreservaten (Kampina, Smalbroeken, zie bijlage 7). Aan de zuidkant van het Belversven en de noordkant van de Huisvennen is door vernatting een ontwikkeling gaande richting hoogveenbos met veel veenmossen, berken en wilgen.

Door de uitgestrektheid en verscheidenheid aan bosstructuren in beide gebieden is er een keur aan bosvogels. Holenbroeder gedijen hier goed, evenals bosuil en roofvogels. Ook zoogdieren en vleermuizen, kleine fauna zoals bosmieren, en niet te vergeten paddenstoelen profiteren van de variatie in de bossen. Kenmerkende voorjaarsbosplanten als bosanemoon, dalkruid, hengel, breedbladige wespenorchis en gewone salomonszegel komen lokaal in kleine aantallen voor. Verspreid in de oude bossen groeit een varensort als dubbelloof. Op open plekken in het beekbegeleidend bos van de Kampina komt de hazelworm voor en vliegt de kleine ijsvogelvlinder, en heel bijzonder is de zeer zeldzame grote weerschijnvlinder die dankzij

de boswilgen hier een duurzame populatie heeft opgebouwd. Langs de door de bossen stromende beken kunnen typische stroomminnende soorten als ijsvogel en de metaalblauwkleurige bosbeekjuffer en de zeldzame beekrombout bewonderd worden. De zeldzame waterspitsmuis is hier ook aanwezig, maar laat zich helaas nauwelijks zien.

Successen

- Er is de laatste jaren sterk ingezet op omvorming naar een structuurrijk inheems bos in de Oisterwijkse Bossen en Vennen. Dit heeft geleid tot een fraaier bos met meer openheid en gelaagdheid en plaatselijk is de ondergroei diverser geworden.
- Dankzij het openkappen van dicht bos is de nachtzwaluw teruggekeerd in de Oisterwijkse Bossen en Vennen. Holenbroeders en typische bosvogels als bosuil en houtsnip zijn hier goed vertegenwoordigd.
- Ook in de Kampina is door het consequente omvormingsbeheer de omvorming naar inheems bos nagenoeg afgerond. Bestrijding van exoten kost nu nog maar weinig inspanning.
- In de randen van het oostelijk deel van het broekbos in de Logtse Velden zijn maatregelen getroffen voor de kleine ijsvogelvlinder en de grote weerschijnvlinder.
- De holenbroeders, waaronder vijf spechtensoorten, doen het goed in de Kampina.
- Grote delen van het droge bos worden in de Kampina begraasd, waardoor de vergrassing is afgeremd en een open bosbeeld is ontstaan. De gekraagde roodstaart neemt toe in de overgangszones van bos naar heide.
- De noordoostelijke bossen in de Kampina blijken zeer geschikt te zijn voor bosmieren.
- De beekbegeleidende bossen hebben zich in de loop der jaren ontwikkeld tot gevarieerde vochtige bossen met kenmerkende bosvogels als fluitier en wielewaal.

Knelpunten

- De keerzijde van het omvormingsbeheer in de Oisterwijkse Bossen en Vennen is een bos dat op landschapsschaal relatief homogeen is vanwege dezelfde afwisseling tussen hoog en laag met bomen van gelijke leeftijd.
- Sinds 2011 nemen we een sterke afname waar van sperwer, torenvalk en boomvalk. De overige roofvogels zijn stabiel tot positief.
- In beide gebieden is nog te weinig dood lig-

gend of dood staand hout aanwezig en zijn te weinig dikke bomen aanwezig.

De terugkerende massale eikensterfte blijkt o.a. veroorzaakt te worden door een vanwege verzuring en hoge stikstofdepositie verstoorde bodemchemie en door de klimaatverandering (reeks nattere winters en voorjaren).



Dood, dik hout geeft kansen voor mossen, paddenstoelen en kleine fauna

Natuurvisie: Grotere diversiteit aan natuurlijke bossen

Onze ambitie in de bosgebieden is een rijk gestructureerd bos met een hoge variatie aan van nature thuis horende loofboomsoorten en een zo hoog mogelijke biodiversiteit. Dit houdt in dat we van grootschalig (landschaps-) niveau tot op een zo kleinschalig mogelijk niveau zoveel mogelijk structuurvariatie en verschillende levensfasen van het bos willen ontwikkelen. Hierdoor ontstaat een divers bosbeeld van jonge bomen, afgewisseld met oudere, hoge bomen, open plekken, struweel, enkele majestueuze beeldbepalende woudreuzen en een zichtbaar aandeel aan dode, staande of liggende bomen. Actief ingrijpen blijft onderdeel van het beheer met uitzondering van de beekbegeleidende bossen, hoogveenbossen en de bosreservaten (bijlage 7). Enkele niet invasieve uitheemse boomsoorten zullen vanwege hun toegevoegde waarde minder sterk bestreden worden dan in het verleden. Zo hebben dichte sparrenopstanden een toegevoegde waarde; ze zorgen voor variatie in microklimaat en bieden nestgelegenheid aan enkele zeldzamere bosvogels en zijn een belangrijke groeiplaats voor diverse paddenstoelen. Ook willen we enkele sparren de ruimte geven om indrukwek-

kend hoog en dik te worden. Uiteraard handhaven we de oude, monumentale grove dennen in de Oisterwijkse Bossen en Vennen vanwege hun hoge belevingswaarde. We willen de aanwezigheid van dik, dood hout bevorderen voor zowel de fauna, de paddenstoelen als voor de beleving van recreanten. Ook hierin spelen dennen en sparren een grote rol.

In de Kampina willen we het landschap van open bos rond de centrale heide in stand houden. In de beekbegeleidende bossen langs de Beerze streven we naar betere omstandigheden voor de van nature daar thuishorende boomsoorten als els en es. Het herstel van het hydrologisch systeem rond de Beerze kan hieraan bijdragen. Het bijzondere hoogveenbos ten zuiden van het Belversven willen we behouden, wat vraagt om een aangepast peilbeheer.

In een deel van het bos is het mogelijk ruimte te creëren voor geleidelijke overgangszones van open gebied naar gesloten bos. Op dergelijke locaties willen we de bosranden omvormen tot fraaie, gevarieerde, luwe en zonnige bosranden. Hierdoor zal meer geschikt leefgebied ontstaan voor kleine fauna als bosrandvlinders, bijen en zweefvliegen.

De belangrijkste maatregelen (zie ook bijlage 7 en 11)

- We gaan op korte termijn een bosbeheerplan opstellen voor beide natuurgebieden waarin ingezet wordt op het creëren van variatie op landschapsschaal/gebiedsniveau, dikke bomen, meer dode bomen en open plekken en waarin onderstaande maatregelen uitgewerkt worden.
- De karakteristieke, monumentale grove dennen in de Oisterwijkse Bossen en Vennen krijgen meer ruimte, zoals bij het Van Eschenven.
- De kwaliteit van de sparrenopstanden wordt verbeterd via dunningen en extreem vrijzetten van sparren zodat een deel hoog kan worden.
- We continueren de bestrijding van Amerikaanse vogelkers en andere invasieve exoten. Amerikaanse eiken worden verwijderd (of blijven als dode stam achter), behalve daar waar ze hoge natuurwaarden (holten) hebben en hiervoor geen alternatieven in de omgeving zijn.
- De beukenopstanden blijven behouden.
- Een deel van de dikke, uitheemse bomen, zoals sparren, grove dennen mag oud worden. Een zeer klein deel zal geringd of gezaagd

worden om meer dood hout te creëren voor fauna en paddenstoelen. Op lange termijn moet het bos via natuurlijke processen (windworp, paddenstoelen, blikseminslag) hier zelf voor zorgen.

- Langs enkele bredere paden zullen diepe inhammen gekapt worden (1,5-2 maal de boomhoogte) om geleidelijke overgangen te creëren met meer mantel- en zoomvegetaties. De locaties zullen in cyclisch beheer genomen worden.
- Dennen met jonge eiken aan de voet worden gespaard om de eikenverjonging te handhaven. Op langere termijn zullen deze dennen wel gekapt worden.
- Het spontaan ontstane eikenbos in de Kampina wordt behouden.
- De opslag van krentenboompjes in het bos buiten het te behouden Krentenlaantje in de Kampina wordt eenmalig grondig aangepakt. Hierna wordt uitzaaiing jaarlijks verwijderd.
- Het peil in de bossen rond de Beerze zal voorzichtig opgezet worden in verband met de aanwezige eiken.
- In het broekbos langs de Rosep en langs de hele Beerze en de Kleine Aa/Smalwater-noord worden ingegrepen achterwege gelaten.
- Het peil van het Belversven en de Huisvennen wordt aangepast op de ontwikkeling van het aangrenzende hoogveenbos.
- Inheemse boomsoorten als winterlinde en hazelaar worden aangeplant op locaties waar de bodemsituatie hiervoor het gunstigste is.
- We volgen actief de kennisontwikkeling over verbetering van de mineralenhuishouding van de bodem en zullen acties ondernemen op kansrijke locaties.
- We gaan kleinschalig starten met de verbetering van de bosbodem naar aanleiding van het OBN-onderzoek Droge Bossen. Zodra meer bekend is over de beste maatregelen kan dit grootschaliger opgepakt worden.

3.3 DROGE EN VOCHTIGE HEIDE

Waarden

De ca 500 ha heide beslaat een derde van het oppervlak in de Kampina, waarbij de centraal liggende, open heide het meest in het oog springt. Dit uitgestrekte en reliëfrijke heidegebied bevat veel overgangen van droge struikhei- naar vochtige dopheidevegetaties en is daardoor waardevol

voor insecten en reptielen. Typische heidevogels als boomleeuwerik, roodborsttapuit en lokaal veldleeuwerik vinden hier een geschikt leefgebied. De vochtige heide herbergt kenmerkende planten als beenbreek, moeraskartelblad en klokjesgentiaan en in vochtige laagtes pioniervegetaties met snavelbiezen. In het noordoostelijk deel bij de Huisvennen komen open, zandige koppen voor met een in de Kampina zeldzame soort als de blauwvleugelsprinkhaan. Recent is hier het oppervlak aan stuifzandheide vergroot.

Delen van de heide zijn vergrast met pijpenstro; de rijkdom aan kruiden concentreert zich daar grotendeels op plagstroken en overgangen naar paden, vennen en delen met veel (micro)reliëf. De niet vergraste heitjes voegen voor insecten en broedvogels veel toe vanwege de besloten ligging. Langs de Heilooop en op Banisveld ontwikkelt zich vochtige en droge heidevegetatie.

In het natuurgebied de Oisterwijkse Bossen en Vennen is het oppervlak aan heide beperkt, namelijk ongeveer 20 ha. In het westen ligt een droogheidsterrein tussen het Diaconieven en het Brandven en een heitje met veel dophei iets noordelijker. Bij de Duivelsberg in het zuiden komen drie kleine heideterreinen voor. Hier is de meest noordelijke heide een vochtig gebied met veel gagelstruweel. Momenteel bevatten deze heides nog geen speciale flora en fauna vanwege de vergrassing en de geïsoleerde ligging.



De roodborsttapuit vindt voldoende voedsel en nestgelegenheid op de Kampinase heide

Successen

- Er zijn veel corridors gemaakt tussen geïsoleerde afgesneden heideterreintjes in de

afgelopen jaren.

- Het kleinschalige plagbeheer pakt gunstig uit. Veel plagplekken zijn rijk aan karakteristieke soorten. Kenmerkende planten van vochtige heide, waaronder beenbreek en klokjesgentiaan, nemen weer toe op plagplekken die bekalkt zijn en kenmerkende soorten van droge heide beperken zich vrijwel alleen tot plagplekken in de droge hei.
- Kenmerkende heidevogels als boomleeuwerik en roodborsttapuit zijn goed vertegenwoordigd in de heide van Kampina. Het aantal nachtzwaluwen is sterk toegenomen.
- Het heideblauwtje heeft een stevige populatie in de diverse heideterreinen in de Kampina, maar het gentiaanblauwtje heeft het moeilijk met slechts één resterende kernpopulatie.
- In het vanaf 2002 ontwikkelde Banisveld is een grote flora- en faunarijkdome. Planten van heischrale graslanden komen in mozaïek voor met soorten van droge en vochtige heide. In 2015 is hier een populatie van het staartblauwtje ontdekt, een zeer zeldzame dagvlinder.
- Aan de noordoostkant van het Kogelvangerven is naaldbos verwijderd ten behoeve van de ontwikkeling van stuifzandheide met kenmerkende soorten als blauwvleugelsprinkhaan en diverse zandbijsoorten.
- Recent hebben levendbarende hagedissen zich gevestigd in de Oisterwijkse Bossen en Venen. Vermoedelijk stammen ze uit een van de populaties van de Kampina.
- Er is in 2014 een corridor gelegd tussen de vochtige heides bij de Duivelsberg. Ook zijn delen van de heide kleinschalig geplagd, gemaaid en gehopperd en is er heidemaaisel opgebracht om de heide-ontwikkeling een nieuwe impuls te geven. Tevens zijn corridors gemaakt tussen het Belversven en de Rosep en het Papenhoefs Veld en de centrale heide.

Knelpunten

- Verdroging van de vochtige heide door een te lage grondwaterstand.
- Vermesting en verzuring door de hoge stikstofdepositie.
- Ondanks extra beheerinspanningen is er nog geen sterke afname van de vergrassing en ontbreekt het in sommige delen aan structuurvariatie.
- Enkele flora- en faunasoorten beperken zich

tot kleine locaties binnen de Kampina; ook ontbreken nog enkele karakteristieke soorten.

- Door de vele recente maatregelen als venoeverherstel en aanleg van corridors door het bos is er nu veel opslag ontstaan. Dit moet planmatig aangepakt worden om achterstallig onderhoud te voorkomen.
- Het tegengaan van bosopslag in Banisveld vergt veel inspanning.
- Het gagelstruweel op de centrale heide breidt zich uit ten koste van beenbreek en kleine veenbes.
- Over de hele centrale heide van de Kampina staan verspreid solitaire bomen, waardoor open, grote heidedelen ontbreken. Enkele heidevogels van open heide op de centrale heide in de Kampina nemen af, waaronder graspieper en wulp.



Op de centrale heide van de Kampina staan veel solitaire bomen en bosjes; we streven naar een meer open heide

Natuurvisie: Naar een verbonden heidelandschap met veel structuurvariatie

Ons streven is een heidelandschap met een zo groot mogelijke variatie aan structuur op een zo kleinschalig mogelijk niveau. We zien een afwisseling voor ons van jonge en oude, vochtige en droge heide, open bodem en zandige kopjes met stuifzandheide, boomloze delen en delen met solitaire bomen. Zo is er voor zoveel mogelijk flora en fauna geschikt leefgebied te vinden. We willen de diverse heideterreinen nog beter met elkaar en ook met de rest van het landschap verbinden door het creëren van overgangen. Zo maken we een goede uitwisseling tussen populaties van insecten en reptielen mogelijk. Populaties van vogels fluctueren,

maar ons doel is dat de huidige soortenrijkdom behouden blijft. Door maatregelen in de droge en vochtige heide willen we de situatie voor hiervan afhankelijke insectenfauna verbeteren, waaronder de blauwvleugelsprinkhaan en het gentiaanblauwtje.

We willen sterker inzetten op het terugdringen van de vergrassing van de heide en op het open houden van het heidelandschap en de geleidelijke overgangen naar het bos. We streven naar een aanzienlijk oppervlak rustige, open heide voor enkele zwaar onder druk staande heidevogels zoals wulp en veldleeuwerik. In enkele delen van de heide worden solitaire bomen en laag struweel behouden, omdat ze belangrijk zijn voor karakteristieke heidevogels zoals roodborsttapuit, boompieper, klapekster en luwte bieden aan insecten. Centraal in het gebied gaan we voor optimale openheid. Voor Banisveld streven we naar een overwegend open landschap waarin de heide zich optimaal kan ontwikkelen. Op termijn willen we hier, bij voorkeur in de randzones, kleine bosgroepjes laten ontstaan conform het natuurontwikkelingsplan. In de Oisterwijkse Bossen en Vennen is ons streven de kwaliteit van de droge heide te versterken door een gericht vervolgbeheer na de recente verbindingprojecten. Het westelijk gelegen vochtige en drogere heidegebiedje willen we op termijn met elkaar verbinden.

De belangrijkste maatregelen (zie ook bijlage 7 en 11)

- De begrazingsintensiteit door paarden en runderen op Kampina zal afgestemd worden op het streefbeeld van de open heide en de overgangen naar het bos. Aanvullend vindt drukbegrazing plaats door schapen (zie kader 'Landschap en begrazing' op p. 20). Het zoeken naar de balans tussen begrazingsdruk en andere beheermaatregelen ten behoeve van de flora en fauna blijft aandacht vragen.
- We gaan door met het kleinschalig plaggen, maaien, chopperen en branden van de vergraste vochtige heide om de pijpenstro begraasbaar te maken. Kleinschalig plaggen van heide zal vooral gradiëntvolgend met een zo groot mogelijke randlengte uitgevoerd worden.
- Natuurmonumenten zal vaker dan nu het kleinschalig branden als beheermaatregel inzetten, gevolgd door schapenbegrazing.
- Afhankelijk van de resultaten van het kapproject van het Leefgebiedenplan bij de centrale

Huisvennen zal kleinschalig stuifzandheideherstel plaatsvinden in de Witte Bergen.

- Resterende heidegreppels en sloten zullen gedeeltelijk gedempt worden, rekening houdend met amfibieën.
- De zandpaden door de heide worden zo onderhouden dat er open zand blijft in verband met de daarvan afhankelijke insecten. Om bloemrijke heidebermen met nectar te bevorderen zal opslag verwijderd worden, dit is positief voor insecten en vogels. Het onderhoud van de zandpaden is ook belangrijk voor het veiligheidsplan van de Brandweer.
- We gaan door met het verwijderen van opslag in de heide, o.a. met hulp van vrijwilligers, en in de nieuw gemaakte corridors. In de centrale heide wordt hierbij gestreefd naar een zo open mogelijk gebied.
- In het kader van de Natte Natuurparel Kampina worden vliegdennen verwijderd om gagelstruwelen en natte heide te ontwikkelen.
- Soorten van bedreigde maar herstelde beheertypen (zoals vochtige heide en heischrale graslanden), die niet weer opnieuw zelf het gebied kunnen bereiken, kunnen worden geïntroduceerd.



Het gentiaanblauwtje heeft één kernpopulatie in de Kampinase heide. Extra beheer wordt ingezet om deze populatie duurzaam te vergroten

3.4 STUIFZAND EN STUIFZANDHEIDE Waarden

Het stuifzand is als open zand zeer kleinschalig aanwezig in de randwallen rond de Zandbergs- en Huisvennen waar het door konijnen en betreding van koeien en paarden wordt opengehouden. Het

is geen actieve zandverstuiving, maar een ijsjijd-relict dat door begrazing, betreding, plaggen en recreatie een open zandkarakter heeft behouden. Stuifzandheide is het ontwikkelingsstadium volgend op stuifzand waarop verschillende succesiefasen van vegetatie zich hebben ontwikkeld. Zo kan er buntgras groeien en diverse korstmossen, maar ook ruig haarmos, zandzegge, muizenoor, kruipwilg, zandblauwtje en struikhei. Bij niets doen verbost dit schaarse vegetatietype tot eiken-, berken- en dennenbos.

Ontwikkelingen

In 2015 is een iets grotere zone stuifzand grenzend aan het Kogelvangersven opengelegd door hier te plaggen.

Natuurvisie:

Meer en beter stuifzand en stuifzandheide

Voor stuifzand en stuifzandheide willen we de oppervlakte en kwaliteit verbeteren. Belangrijk is dat lokaal de successie ongestoord enkele decennia door kan gaan waarbij alleen bosopslag en sterke betreding wordt vermeden.

De belangrijkste maatregelen (zie ook bijlage 7 en 11)

- Het beheer van het stuifzand is gericht op het cyclisch gefaseerd open houden of toestaan van bepaalde recreatiedruk van een bepaald gedeelte van het zandgebied.
- Het beheer van stuifzandheide is erop gericht, kleinschalig verspreid in het Witte- en Groene Bergengebied dit type in stand te houden en plaatselijk terug te brengen in een goede toestand. Het beheer bestaat uit het plaatselijk verwijderen van bosopslag op reliëfrijke stuifzandheiden met lokale, kleinschalige zandplekjes.

3.5 ZURE, ZWAK GEBUFFERDE VENNEN EN ZOETE Plassen

Waarden

Wat zouden de Oisterwijkse Bossen en Vennen zijn zonder al die vennen? "Een huis zonder ramen!" Dat geldt ook voor de heide van de Kampina. In beide ligt een grote variatie aan kleine en grotere vennen die ingedeeld kunnen worden in een zure variant, zeer zwak gebufferde en zwak gebufferde vennen. De drie Kolkvennen worden (vanwege de huidige baggerlaag en het voedselrijke water)

beschouwd als zoete plassen. Elk ventype heeft een karakteristieke grondwater- en peildynamiek, zuurgraad, chemische samenstelling en kenmerkende flora en fauna. De indeling in deze typen is niet altijd scherp te maken. Zo bestaat bij een groot ven als het Belversven de (oostelijke) heidekant uit een zure, hoogveenachtige oeverzone en een hoogveenbosje aan de zuidkant, terwijl de oevers aan de beekdalzijde soorten bevatten van zeer zwak tot zwak gebufferd water.

De in totaal acht zwak gebufferde vennen hebben een hoge natuurwaarde. In de Oisterwijkse Bossen en Vennen bevatten het Staalbergven, Van Esschenven en Witven een goed ontwikkelde karakteristieke vegetatie. In het Staalbergven groeit onder andere de zeldzame grote biesvaren en het bevat een van de grootste groeiplaatsen van drijvende waterweegbree.

Het Belversven in de Kampina is rijk aan fontein-kruiden, waaronder vier soorten van de Rode lijst. Ook het oeverkruid komt hier sinds kort voor.

In het Winkelsven zijn na het herstelproject in 2006/2007 veel soorten teruggekeerd, waaronder zeldzame pioniersoorten van voedselarme tot matig voedselrijke oevers, maar ook galigaan en drijvende waterweegbree (N2000 soorten).

De vennen op de centrale heide in de Kampina behoren vrijwel alle tot de zure variant, maar laten daarbinnen wel kleine verschillen zien aan zuurgraad, watervegetatie en veenvorming. Veel van de vennen op de heide vallen in de zomer (gedeeltelijk) droog. De meeste zure vennen in de Oisterwijkse Bossen en Vennen bevatten, evenals de drie Kolkvennen, vrijwel geen waterplanten.



Het Belversven heeft lokaal aan de oostzijde een goed ontwikkelde moeraszone

Successen

- Er is veel geïnvesteerd in de kwaliteitsverbetering van enkele vennen. Zo zijn de bodem en oevers van het Winkelsven, Belversven, Groot Huisven, Kogelvangersven, de Duikersvennen, Klein Glasven, Ansumven en het westelijk deel van het Staalbergven opgeschoond en in enkele gevallen bekalkt.
- De sieralgengemeenschap in een deel van de vennen is nog steeds tamelijk rijk aan soorten (zie ook kader op p. 28).
- In 2013 is het beekmijtertje in een van de Oisterwijkse vennen gevonden, een zeer zeldzame waterpaddenstoel.
- De vegetatie in het Winkelsven ontwikkelt zich goed. Er komen veel kenmerkende planten van zwakgebufferd water voor. In 2015 is waterlobelia aangetroffen. In het Belversven groeien plaatselijk meerdere planten van de Rode lijst, waaronder oeverkruid.
- In de oeverzone van sommige zure vennen in de Kampina vindt veenvorming plaats met soorten als kleine veenbes, hoogveenveenmos en in het Groot Huisven ook lavendelhei.
- In de Zandbergsvennen is de afgelopen jaren de noordse glazenmaker waargenomen, een bedreigde soort van brede zones met hoogveenverlanding.
- In 2015 is in het Achterste Goorven de gestreepte waterroofkever (Natura 2000-habitatsoort) wederom aangetroffen.

Knelpunten

- Veel vennen hebben te lijden van verzuring en voedselverrijking door de hoge stikstofdepositie.
- Bij de heidevennen is een afname aan kweldruk door een te lage grondwaterstand.
- Overzomerende ganzen verhinderen herstel van de water- en oeverplantenvegetaties doordat ze veel voedingsstoffen inbrengen in het water. Dit is o.a. een zorg bij het Winkelsven.
- Het visvrij maken van het Belversven is niet gelukt. Het is wel vrij van visserij, en er komen amfibieën en libellen voor.
- De dodaars neemt af in de vennen van Kampina.
- Er is recent watercrassula aangetroffen in het Winkelsven. Deze invasieve exoot vormt een risico voor de bijzondere vennen.
- In de Oisterwijkse vennen is sprake van slibophoping door bladafval van aangrenzende

bomen.

- Enkele oevers van vennen zijn zeer steil waardoor vestiging van oever- en watervegetatie bemoeilijkt wordt.
- Sommige vennen zijn voor een goede waterkwaliteit afhankelijk van toevoer van gebufferd water of in- danwel doorvoer van oppervlaktewater vanuit andere vennen of vanuit beken.
- De huidige sportvisserij in het Groot Kolkven houdt, in combinatie met de aanwezige dikke baggerlaag en het te voedselrijke water, de vestiging van watervegetatie tegen.



Er is nog steeds een tamelijk rijke sieralgengemeenschap aanwezig in de vennen

Natuurvisie: Kwaliteitsimpuls vennen

Om de natuurwaarden van de vennen te verhogen streven we naar verbetering van de structuur en de waterkwaliteit. Het accent zal liggen op optimalisatie van (zeer) zwak gebufferde vennen die de meeste potentie hebben. Voor deze vennen wordt gestreefd naar een flexibel peilbeheer met lage waterstanden in de zomerperiode, uitgezonderd het Belversven. Maximaal eenderde van het wateroppervlak van deze vennen mag droogvallen. Hierdoor wordt namelijk de voedselrijke en zuurproducerende organische slib- en aanspoelingslaag sneller verteerd en worden stikstof en zwavel vastgelegd.

Het beeld van zure vennen omgeven door bos in de Oisterwijkse Bossen en Vennen wordt zeer gewaardeerd door bezoekers. Dit karakteristieke beeld wordt niet aangetast. Waar nodig worden de venoevers vrijgemaakt van begroeiing (venoeverherstel, regulier beheer en doorkijkjes). Het areaal

aan zure vennen blijft in stand, waarbij we voor enkele zure heidevennen in de Kampina streven naar meer hoogveenvorming. Vennen met snavelbiesvegetaties die zomers nagenoeg droogvallen willen we koesteren.

In het Groot Kolkven streven we naar herstel van een goede waterkwaliteit met bijbehorende natuurwaarden.

De vermessingsproblematiek en de lokale vernietiging van de oevervegetatie door overzomerende ganzen blijft een belangrijk aandachtspunt (zie kader op p. 31).

De belangrijkste maatregelen (zie ook bijlage 11)

- In 2015/2016 is een venherstelonderzoek uitgevoerd. Aan de hand van de resultaten zal venherstel en aanpassing van het peilbeheer plaatsvinden.
- In zure vennen met een potentie voor hoogveenvorming zetten we in op een zo hoog mogelijk en constant waterpeil. In zwakgebufferde vennen zal het peil mogen fluctueren.
- Voor het Belversven wordt het peilbeheer vooral gericht op de instandhouding van het hoogveenbos aan de zuidkant en enkele florasoorten aan de oostkant. Dit houdt in dat gestreefd wordt naar een stabiel peil.
- De oevers van enkele zwakgebufferde vennen in de Oisterwijkse Bossen en Vennen zullen gedeeltelijk boomvrij gemaakt worden en afgevlakt om de windwerking op het water te garanderen en te voorkomen dat bomen te veel regenwater en stikstof invangen. Dit wordt gefaseerd in de tijd uitgevoerd. Ook worden oevers flauwer gemaakt, o.a. voor de ontwikkeling van sialgalen en kenmerkende flora.
- De inlaat van het grondwater in het Staalbergven wordt gecontroleerd gehandhaafd en geminimaliseerd. Voor het Winkelsven wordt ook de optie van inlaten van gebufferd water open gehouden.
- In zwakgebufferde vennen wordt in de periode van juli tot september ca. eenderde van de waterschijf afgelaten (eenderde van het venoppervlak mag droog vallen). Uitzondering hierop is het Belversven.
- Het Staalbergven is aangewezen als Natura 2000-habitatype 'zeer zwakgebufferd ven' met de Natura 2000-habitatsoort 'drijvende waterweegbree'. Natuurmonumenten wil daarom het huidige openluchtzwembad Staalberg-

ven op termijn ontwikkelen tot een meer natuurgerichte zwemlocatie, geëxploiteerd door de gemeente Oisterwijk. Natuurmonumenten onderkent ook het toeristisch-recreatieve belang van het Staalbergven voor Oisterwijk en de regio. Uitgangspunten zijn het behoud van de natuurwaarden en betere landschappelijke inpassing van het ven zelf en haar directe omgeving (o.a. tegengaan verrommeling en versnippering). Binnen die randvoorwaarden bestaat de wens om tot een duurzame invulling te komen die recht doet aan zowel het natuurdoel als het recreatieve belang van het Staalbergven. Het is van belang dat het gebruik niet verder wordt geïntensiveerd.

- Omdat het Groot Kolkven in potentie een zwakgebufferd ven is (Natura 2000-habitatype zwakgebufferd ven), kan herstel plaatsvinden door verbetering van de waterkwaliteit door baggeren en zonder sportvisserij-activiteiten. Dit komt niet alleen het Groot Kolkven zelf ten goede, maar het water wordt ook geschikt om de drie centrale vennen beter te bufferen. Een volledige sanering is uitvoerbaar, maar kostbaar. Gedeeltelijk saneren en splitsen in een venhersteldeel en een hengelsportdeel zal onderzocht worden op kosten en baten. De komende jaren wordt er geen sanering voorzien. Op termijn wil Natuurmonumenten alle opties openhouden om het Groot Kolkven te herstellen. Daarbij is van belang dat er voor de sportvissers een goed alternatief wordt gevonden. De gemeente Oisterwijk heeft hierin een belangrijke rol.

Sialgalen

Sialgalen zijn zeer kleine eencellige plantjes van minder dan een millimeter groot. Een blik door de microscoop maakt meteen duidelijk hoe ze aan hun naam zijn gekomen!

Ze zijn nogal kieskeurig wat betreft hun leefomgeving; dit maakt sialgalen tot goede graadmeters voor de milieukwaliteit. In helder, voedselarm, neutraal tot zuur water met veel waterplanten tref je de grootste diversiteit aan. Het merendeel van de sialgalen leeft op de onderwaterbodem of op waterplanten.

In de eerste decennia van de 20e eeuw herbergden de vennen bij Oisterwijk en in de Kampina een uitzonderlijk rijke sialgalenflora, ruim 250 soorten in veertig vennen. Dat was de helft van

alle in Nederland bekende soorten! Uit jarenlang onderzoek blijkt dat de meest zeldzame soorten inmiddels zijn verdwenen door onder andere voedselverrijking in de vorige eeuw. De laatste decennia is de waterkwaliteit verbeterd door schoonmaak van vennen, het omleggen van sloten en een beter milieubeleid. In de drie centrale zwakgebufferde vennen zijn de afgelopen 15 jaar zo'n 70 soorten sieraalgen gevonden.

In de Kampina is de waterkwaliteit in twee zwakgebufferde vennen de laatste jaren sterk verbeterd. In het Belversven en het Winkelsven blijkt nu een hoge rijkdom aan sieraalgen aanwezig te zijn, ongeveer 100 soorten.



Het ontwerp van de lampen in Groot Speijck is geïnspireerd op de soorten- en vormenrijkdom van sieraalgen

3.6 GRASLANDEN

Waarden

De Kampina herbergt een grote diversiteit aan graslanden. In het beekdal van de Beerze vind je in de Smalbroeken natte schraallanden van het type blauwgrasland met blauwe knoop, klokjesgentiaan, Spaanse ruiters en het zeer zeldzame kranskarwij. In het zuidelijk deel van de Smalbroeken en in de Logtse Velden liggen diverse vochtige hooilanden. De overgangszone van het Beerzedal naar de heide van Kampina heeft veel potentie in zich voor herstel van schrale, soortenrijke en grondwaterafhankelijke vegetaties.

Aan de oostzijde van Balsvoort liggen enkele graslanden met een potentie voor schralere vegetatie. Aan de rand van de Kampina liggen kleine tot grote eenheden aan kruiden- en faunarijke graslanden.

Deze zijn over het algemeen tamelijk voedselrijk en hebben een zeer wisselende waarde voor flora, vogels en insecten.

In de Oisterwijkse Bossen en Vennen liggen vooral aan de zuidzijde van het gebied enkele graslandpercelen, deze hebben nog weinig natuurwaarde. In het noorden ligt een waardevol vochtig hooiland met dotterbloemen vlak langs de Achterste Stroom.

Successen

- Er is veel inspanning geleverd om de vegetatie van de natte schraallanden in stand te houden. De ontwikkeling van de floradoelsoorten is redelijk stabiel.
- In de Kampina komen twee karakteristieke sprinkhaansoorten van vochtig graslanden voor, namelijk moerassprinkhaan en recent ook de zeldzame zompsprinkhaan. De moerassprinkhaan heeft zich de afgelopen jaren uitgebreid naar diverse vochtige percelen langs de Beerze.
- Het dotterbloemhooiland in het noorden van de Oisterwijkse Bossen en Vennen is een pareltje onder de hooilanden.

Knelpunten

- De vochtige hooilanden in het zuidelijk deel van de Smalbroeken en in de Logtse Velden zijn nog weinig soortenrijk.
- In enkele graslanden binnen het begrazingsraster op de Kampina is sprake van verruiging en verpitruising.
- Veel 'gewone' graslanden hebben weinig structuurvariatie en een lage kruidenrijkdom waardoor ze voor insecten niet aantrekkelijk zijn.

Natuurvisie:

Meer kleur in gevarieerdere graslanden

We streven voor alle graslanden naar een gevarieerder beeld met een hogere kruidenrijkdom en structuurvariatie en in percelen waar dat mogelijk is naar geleidelijke overgangen naar mantel- en zoomvegetaties langs de bossen.

Het aandeel aan bloemrijke hooilanden willen we vergroten; dit geldt zowel voor het type nat schraalland als vochtig hooiland. De huidige percelen met potentie voor heischraal grasland worden optimaal beheerd en afhankelijk van een nu lopend onderzoek wordt overwogen om enkele kenmerkende florasoorten van heischraal grasland, die niet op eigen kracht kunnen terugkeren, opnieuw in te brengen in Banisveld en enkele graslandjes ten

oosten van Balsvoort (deel van de Boxtelse Weities). Er wordt geen uitbreiding nagestreefd van dit graslandtype op overige percelen. We streven voor de wat 'gewonere' graslanden naar terugdringing van de witbol-/pitrusdominantie en verhoging van de bloemrijkdom (zie bijl. 8)



Op de Spaanse ruiters in de natte schraallanden van Smalbroeken komen veel insecten af

Gefaseerd maai-beheer

De landelijke achteruitgang van vlinders, zweefvliegen en wilde bijen wordt onder andere veroorzaakt door het gebrek aan nectar in de steriele graslanden van het buitengebied. Ook de insectenrijkdom binnen onze eigen graslanden mag best nog omhoog vinden we.

Natuurmonumenten wil daarom in haar graslanden en hooilanden het nectaraanbod verbeteren. Bij het maaien zullen we ca 10% procent ongemoeid laten, zodat insecten hun hele cyclus met succes kunnen doorlopen, van ei via rups tot pop en vlinder. Hiervoor zullen de gespaarde stroken een jaar lang blijven staan, waarbij vervolgens weer andere stroken gespaard worden.

Langs de oevers van waterlopen willen we in samenwerking met het waterschap meer aandacht besteden aan de ontwikkeling van nectarzones.

De belangrijkste maatregelen (zie ook bijlage 11)

- Binnen het hydrologisch systeemherstelproject richten we ons op herstel van kwelstromen en afvoer van zuur regenwater in de natte schraallanden van de Smalbroeken (zie fig. 3). Dit geldt ook voor de hooilanden in de Logtse

Velden, de graslanden van het Papenhoefse Veld en enkele percelen ten zuiden en westen van het Winkelsven.

- In het kader van het hydrologisch systeemherstel wordt onderzocht welke potenties er zijn voor herstel van nat schraalland en/of vochtig hooiland (zie fig. 3). Dit geldt onder andere voor de nieuw verworven percelen bij de Lage Logtse Dijk.
- Na systeemherstel zullen we het beheer aanpassen, met aandacht voor de kleine fauna, op de percelen die potentie hebben voor nat schraalland of bloemrijk (vochtig) hooiland. Hiervoor wordt een beheerplan opgesteld.
- Om de pitrus- en witboldominantie in enkele vochtige hooilanden te doorbreken zullen we aanvullend op het maaibeheer lokaal gaan plaggen, bekalken en eventueel maaisel inbrengen.
- De niet begraasde kruiden- en faunarijke graslanden zullen extra gemaaid worden om de witboldominantie terug te dringen en een hogere bloemrijkdom te bewerkstelligen. Dit wordt gefaseerd aangepakt, waarbij er met fauna rekening wordt gehouden.
- Het perceel ten zuiden van het Winkelsven wordt (deels) in maaibeheer genomen om de potentie van schraallandsoorten te vergroten.

Soortgerichte maatregelen op maat Hulp bij verspreiding karakteristieke soorten

Hoewel de fauna en flora van de heide en heischraal grasland redelijk volledig is missen in sommige deelgebieden nog karakteristieke soorten ondanks de geschiktheid van het leefgebied. Sommige soorten weten zich in kleine delen te handhaven, deze helpen we door de aanleg van corridors naar gelijksoortig leefgebied.

Mochten op termijn de verbindingsmaatregelen niet voldoende zijn, dan gaan we onderzoeken of ondersteuning bij de verspreiding van karakteristieke planten en insecten binnen het visiegebied haalbaar is. Dit geldt bijvoorbeeld voor plantensoorten als klokjesgentiaan, beenbreek en heidekartelblad. We gaan ook onderzoeken of het mogelijk is nog niet aanwezige insecten als heivlinder en veldkrekel te (her)introduceren in voor hen geschikt habitat.

Tegengaan invasieve exoten

Zowel enkele invasieve uitheemse plantensoorten als grote aantallen overzomerende ganzen

vormen een bedreiging voor de huidige en potentiële natuurwaarden. Door allerlei externe omstandigheden komen steeds meer exoten binnen, onder andere via beken en poten van dieren. Invasieve planten, waaronder reuzenbalsemien en watercrassula, kunnen zich explosief uitbreiden en daardoor kenmerkende vegetatie overwoekeren.

Ons streven is om conform ons landelijk beleid de vestiging en uitbreiding van invasieve exoten zo goed mogelijk tegen te gaan en het liefst in te grijpen in de beginfase van vestiging, (een proactieve bestrijding). Hierbij gaat het om invasieve exoten die zich bij het achterwege blijven van ingrijpen sterk uitbreiden en uiteindelijk een groot probleem voor de natuurwaarden in het gebied vormen.

Op sommige locaties zijn ingrepen echter niet meer efficiënt ('vechten tegen de bierkaai'), vanwege de continue aanvoer van buitenaf. In het Dal van de Beerze bijvoorbeeld zullen we de watercrassula niet langer bestrijden. Ook de reuzenbalsemien in de Rosep is nu niet te bestrijden door de aanhoudende aanvoer van buiten het natuurgebied. Een andere uitzondering op ons bestrijdingsbeleid is het Krentenlaantje. Dit laantje wordt gehandhaafd, maar de verjonging van krenten in het aangrenzende bos wordt wel aangepakt. Het Tsugabosje bij Huize Kampina blijft behouden vanwege de speciale sfeer. Verjonging wordt hier niet structureel bestreden, wel worden corridors open gehouden voor vlinders. We zullen ons houden aan landelijke verplichtingen indien die voor betreffende soorten worden opgesteld door de NVWA.

Conform onze bosvisie zullen we dikke bomen van uitheemse oorsprong behouden vanwege de landschappelijke waarde en de mogelijke functie als toekomstig dik, dood hout. De bestrijding van Amerikaanse vogelkers en andere invasieve exoten wordt gecontinueerd. Amerikaanse eiken worden verwijderd (of blijven als dode stam achter), behalve daar waar ze hoge natuurwaarden (holten) hebben en er hiervoor geen alternatieven in de omgeving zijn.

Canadese ganzen zorgen voor vermessing van vennen, waardoor het water te voedselrijk wordt en karakteristieke planten en dieren daar verdwijnen. Ook vertrappen ze de oevervegetaties op slaap- en ruipaalsen. Bovendien lijkt het erop dat diverse inheemse vogels van vennen zoals dodaars, geoorde fuut, wintertaling en kuifeend

in aantal afnemen vanwege de territoriale dominantie van de op dezelfde vennen broedende Canadese ganzen.

Het aantal broedparen van ganzen houden we laag. Overwinterende ganzen zijn zonder meer welkom in onze natuurgebieden, maar worden actief verjaagd van de zwakgebufferde vennen. Jaarrond verblijvende ganzen mogen bestreden worden indien er sprake is van veiligheidsrisico's, aanzienlijke natuurschade of belangrijke landbouwschade. Hieraan zijn wel voorwaarden gekoppeld over effectiviteit en samenwerking. Natuurmonumenten volgt hiervoor de provinciale afspraken; zodra er een landelijk Ganzenakkoord is vastgesteld zullen we ons daaraan conformeren.

3.7 MOERAS EN RUIGTE

Waarden

In de Logtse Velden en het Dal van de Beerze ligt een groot oppervlak aan moeras. Het Dal van de Beerze is ingericht als retentiebekken. In de periode december tot mei wordt het gebied gedeeltelijk tot soms geheel overstromd met voedselrijk water waardoor de vegetatie vooral uit algemene ruiغتsoorten bestaat. Na de pionierfase zijn wilgen en struweel flink toegenomen. Het moerasgebied is vooral aantrekkelijk voor broedende en overwinterende moeras- en watervogels, waaronder blauwborst, porseleinhoen en zomertaling. Aan de oostzijde van het Belversven ligt een moeraszone. Het ruiغتveld op de voormalige vuilstort in het Banisveld trekt veel struweelvogels aan.

Successen

- In het Dal van de Beerze komen drie planten van de Rode lijst voor: waterlepeltje, rijstgras en moerasweegbree.
- De roerdomp zat in 2013 en 2014 als broedvogel in de moeraszone langs het Belversven.

Knelpunten

- Het Dal van de Beerze groeit dicht en vereist aanvullend maaibeheer, doordat de aanvoer van voedingsstoffen groter is dan de afvoer via de grazers.
- Er groeit veel watercrassula in de natte laagtes in het Dal van de Beerze.

Natuurvisie: Moeras voor vogels en vissen

Na het hydrologisch systeemherstel, de hermean-

dering van de Beerze in de Logtse Velden en het verwijderen /openen van de kades rond de Logtse Velden zal een uitgebreider gebied overstromen. De overstroming zal variëren in tijdsduur en gebied. Kleine afvoerpieken zullen tot korte, relatief smalle overstromingen leiden, terwijl hoge piekafvoeren een week kunnen duren waarin het hele gebied oppervlakkig zal inunderen en het water snel zal wegvloeien. Bosvorming wordt tot een maximum van 20% toegestaan. Zonder voorjaarsoverstroming streven we naar broedparen van enkele moerasvogels zoals blauwborst, porseleinhoen, sprinkhaanzanger, waterral, watersnip en enkele eendensoorten. Ook verwachten we dat het moeras een geschikt paaigebied is voor vissen als snoek en kwabaal. Het ruigteveld in Banisveld blijft gehandhaafd omdat het veel toevoegt voor struweelvogels.



Na het hydrologisch systeemherstel zal een uitgebreider gebied oppervlakkig inunderen

De belangrijkste maatregelen (zie ook bijlage 11)

- In het Dal van de Beerze wordt de begrazing gecontinueerd. In de Logtse Velden wordt het moeras niet begraasd.
- Bomen worden afgezet in het Dal van de Beerze als een maximum van 20% van het oppervlak is bereikt. Dit is tevens de limiet die door het Waterschap is voorgeschreven, omdat het gebied een waterbergingsfunctie heeft.
- We gaan een plan maken voor hydrologisch systeemherstel vanaf de Spoordonkse Molen tot en met Smalwater.

3.8 LANDSCHAPSELEMENTEN EN AKKERTJES

Waarden

In de Kampina liggen naast graslanden en kleine heitjes andere elementen van het halfopen natuurlijke cultuurlandschap, zoals akkers, poelen, houtwallen en –singels. Binnen deze visie vallen hier ook de vleermuiskelders onder. Deze elementen dragen substantieel bij aan de natuurwaarden. In de houtwallen leven hazelworm, muizen en insecten; vogels nestelen er en reeën, vos, das, egels en kleine marterachtigen kunnen er wonen of schuilen. Vleermuizen, roofvogels en uilen gebruiken lijnvormige landschapselementen als vliegverbinding en jachtroute. Een deel van de akkers levert een belangrijke bijdrage aan de instandhouding van de insectenpopulaties van de heide doordat insecten in de bloemrijke randen van de Balsvoortse akkers kunnen foerageren bij gebrek aan voldoende voedsel op de heide. Ook zandpaden en bermen hebben een niet te onderschatten functie voor insecten. Bloemen in de bermen worden gebruikt om op te foerageren en graafbijen nestelen in het zand. Een deel van de poelen is van groot belang voor libellen en amfibieën. Zo komen in de poelen van Balsvoort heikikker, vinpootsalamander en de Natura 2000-doelsoort kamsalamander voor.

Successen

- Het beheer van de akkers in Balsvoort is opgepakt en er is overgegaan naar biologische akkerbouw.
- De akkers in Balsvoort trekken veel zangvogels en insecten aan en ze dragen bij aan de herkenbaarheid als landbouwenclave.
- Er zijn fruitbomen bij de boerderij op Balsvoort geplant.
- De houtwallen tussen de beemden in Smalbroeken zijn deels vrijgezet zodat de bladval op de natte schraallanden is verminderd en er meer lichtinval is.
- In de schuur vlakbij Groot Speijck en in de omgeving in het bos zijn vleermuiskasten opgehangen om de vleermuizen die in het oude gebouw van Groot Speijck hun verblijf vonden een nieuw tehuis aan te bieden. Tevens dient dit een educatief doel.
- De akkertjes op De Logt en aan de Zandstraat zijn succesvolle flora-akkertjes, wat mede te danken is aan het inzaaien van Brabantse akkerkruiden in het kader van een project gericht op het behoud hiervan.

Knelpunten

- Op enkele akkers rond Balsvoort is rijk slib uit het Belversven opgebracht waardoor deze te voedselrijk zijn geworden voor het ontwikkelen van karakteristieke akkerflora.
- Op dit moment hebben we niet goed in beeld welk beheer positief uitpakt voor de natuurwaarden in de poelen.
- Een deel van de houtwallen en -singels zijn uitgedroogd en structureel beheer ontbreekt.



Bij Balsvoort zijn enkele akkerranden ingezaaid met kruiden ten behoeve van insecten en vogels

Natuurvisie:

Lokaal behoud en ontwikkeling landschapselementen en akkers voor biodiversiteit

Ons streven is om in enkele deelgebieden kleinschalige cultuurelementen te behouden vanwege de landschappelijke en/of cultuurhistorische waarden. Op enkele locaties willen we het mozaïekrijke cultuurlandschap accentueren en de daarbij behorende elementen in ere herstellen. Daar waar de potentie het toelaat willen we enkele akkers ontwikkelen tot flora-akkers met karakteristieke akkerflora. De overige akkers krijgen een fauna- of landschapsdoelstelling met bloemrijke randen. We willen meer aandacht besteden aan de ontwikkeling van nectarzones langs paden en in de oevers van waterwegen. Voor alle overige elementen geldt dat we vooral streven naar behoud en herstel voor de fauna- en de landschappelijke waarden.

De belangrijkste maatregelen (zie ook bijlage 11)

- Er wordt een beheerplan voor de kleinschalige omgeving van Balsvoort opgesteld; hierin

wordt ook het verdere herstel van houtsingels opgenomen.

- De houtwallen in Balsvoort worden hersteld door inplant met passende inheemse soorten.
- We willen samen met het waterschap en vrijwilligers actief aan de slag met insectenvriendelijk beheer langs de waterlopen.
- Het onderhoud van de poelen wordt afgestemd op de aanwezige en potentiële flora en fauna. Hiervoor wordt een poelenbeheerplan opgesteld.
- In de fauna-akkers worden, minimaal in de randen, akkerkruiden ingezaaid. Grote delen van de akkers blijven overstaan in de winter, maar delen/stroken worden gemaaid zodat roofvogels eenvoudiger op muizen kunnen jagen.
- Op de akkers met karakteristieke akkerflora blijven we het beheer optimaal afstemmen op de flora. Zaad wordt geoogst en gebruikt voor het inzaaien op eigen akkertjes en eventueel akkers bij andere beheereenheden.

3.9 GEBOUWEN

Er zijn geen veranderingen voorzien in gebruik en functie van de gebouwen van Natuurmonumenten op Kampina en Oisterwijkse Bossen en Vennen. Ze worden merendeels verhuurd of verpacht aan derden, passend binnen deze natuurvisie. Denk hierbij aan Groot Speijck, Huize Kampina, Boshuis Venkraai, De Logt, boswachtershuisjes en de bijenstal.



In het recent verbouwde Groot Speijck is een combinatie gehuisvest van horeca en bezoekerscentrum.



4. VISIE OP CULTUUR: ZICHTBAAR MAKEN CULTUURHISTORIE

Zowel de Oisterwijkse Bossen en Vennen als de Kampina kennen een rijk cultuurhistorisch verleden. In de huidige samenleving is er veel waardering voor het 'levende verleden'. In dit hoofdstuk wordt geschetst hoe Natuurmonumenten vorm gaat geven aan deze rijkdom, evenals aan de behoefte van bezoekers om dit verleden te kunnen beleven.

4.1 Waarden

Oisterwijk behoort samen met regio's als de noordwestelijke Veluwe, de Utrechtse Heuvelrug en de kust tot de gebieden waar de 'moderne' openlucht recreatie al vroeg tot ontwikkeling kwam. De komst van de spoorlijn in 1865 betekende dat Oisterwijk gemakkelijk bereikbaar werd voor (wielgestelde) toeristen uit het westen van het land. Juist de rustieke combinatie van vennen en naaldbomen maakte het gebied in die tijd bijzonder aantrekkelijk.

Het gebied de Oisterwijkse Bossen en Vennen kenmerkt zich nog steeds door de aanwezigheid van veel bos. Enerzijds is dat bos op reliëfrijke stuifzanden, anderzijds zijn dat bossen op voormalige heide. Binnen de niet reliëfrijke, wat jongere heidebebossing zijn de paden vaak recht en lang. De ontginning van de heide is hier soms nog zichtbaar in wallen en sloten. Het noordelijk gelegen Wolfspuutven is een goede afspiegeling van het rijke, geologische verleden en is aangemerkt als aardkundig monument.

De bossen worden verbijzonderd door de aanwezigheid van de vele vennen, de heiderestanten en door de lanen die vooral rondom Groot Speijck aanwezig zijn. Groot Speijck ligt in een kamptontginning. In de 19de eeuw werd deze omgeving omgevormd naar een landgoedachtig landschap met lanen, wallen en eikenbeplantingen. Delen hiervan zijn nog herken-

baar, maar de samenhang is niet heel sterk of monumentaal. Ook zijn in het gebied sporen terug te vinden vanuit de Tweede Wereldoorlog.

De landschappelijke variatie van de Kampina is enorm groot. Op nationaal niveau zijn de relatief gave overgangen van de heide naar beekdalen heel bijzonder. Waar de Oisterwijkse Bossen een behoorlijk homogeen geheel lijken kenmerkt de Kampina zich door herkenbare, afzonderlijke eenheden met een eigen geschiedenis. Bijzonder is dat de oorspronkelijke samenhang tussen enkele oude agrarische cultuurlandschappen met het heide- en beekdallandschap hier nog zichtbaar en beleefbaar is.

Hierna gaan we in op de belangrijkste elementen (zie ook figuur 5):

1. Opvallend is Balsvoort, een kampenontginning, oude bewoningsplek en uniek gelegen te midden van bos en heide. De geschiedenis laat zich nog goed aflezen door de aanwezige eikensingels, graslanden, akkers, wallen en slootpatronen en de onlangs herstelde fundamenten van een boerderij.
2. Een tweede belangrijke eenheid is Smalbroeken: het bosrijke landschap van de Beerze, met een karakteristiek ontginningspatroon in het beekdal. Naast bos is dit gebied rijk aan (voormalige) beemden, beplante wallen, sloten,

- rabatten en hakhout. Bijzonder is dat het ontginningspatroon van wallen over de Beerze heen doorloopt.
3. De Nieuwe Kamp is een van de ontginningsblokken dat zich ten noorden van de Beerze bevindt. Het is een oud bos dat is omringd door een stelsel van dubbele of driedubbele wallen en sloten. Binnen deze wallen liggen paden/kaden in een soort stervorm. De sterstructuur is al ouder dan 1780; het blok de Nieuwe Kamp bestond mogelijk al in 1350.
 4. Beeldbepalend voor de Kampina is Huize Kampina en de zichtbare sporen van het voormalige landgoed. Naast het karakteristieke huis geven de vier lange dreven (deels met lanen), het stelsel van wallen en sloten, en de kleinschalige omgeving van huize Kampina een eigen karakter aan de oostelijke helft van Kampina.
 5. De Huisvennen zijn een belangrijke landschappelijke en historische eenheid, omdat ze lang eigendom waren van de Heren van Stapelen en door hen kleinschalig zijn geëxploiteerd voor veenwinning. Deze eenheid is nog letterlijk zichtbaar in de aanwezige ringsloot.
 6. Heel bekend én het hart van de Kampina is het centrale heidegebied. Hier ervaart men ruimte en gevoel voor het verleden van deze 'woeste gronden'. Lange rechte ontginningslijnen doorsnijden het gebied en versterken de ervaring van de uitgestrektheid. Veel minder zichtbaar, maar wel aanwezig en waardevol, zijn de bundels van oude karresporen.
 7. In de Oisterwijkse Bossen en Vennen ligt rond het huidige Groot Speijck de inmiddels beboste oude kampontginning van de vroegere Spijthoeve, later Spijkerhoeve. Deze ontginning werd mogelijk doordat heide werd losgemaakt uit de gemeynt Oisterwijk in de 17e eeuw (bron: Vermuë, z.j.). De landbouwgronden werden bebost in de tweede helft van de 19e eeuw in het kader van de landgoedontwikkeling. De wallen, soms beplant met inlandse eiken, zijn aan de zuidrand nog te zien. In het bos liggen nu ook lanen die horen bij het landgoed. In het reliëf in het bos is de oude perceelindeling nog te herkennen.
 8. De Tweede Wereldoorlog was een ingrijpende periode voor Noord-Brabant, maar anders dan ontwikkelingen als landgoedaanleg of natuurbehoud heeft de oorlog niet tot grote veranderingen in het landschap geleid. Toch bestaan

er landschappelijke sporen die uit de oorlog stammen. Zo zijn er Duitse relictten in de Oisterwijkse Bossen en Vennen, omdat vanaf het begin van de oorlog de Duitse bezetter delen van dit gebied (en daarin gelegen gebouwen) heeft gebruikt. In september 1944 vond operatie 'Market Garden' plaats, waarbij geallieerde soldaten gedropt werden rond Eindhoven, Nijmegen en Arnhem. In het kader van die operatie werden in en rondom Kampina veel hanggliders neergehaald, waarbij ca 100 manschappen door het verzet naar Kampina zijn gebracht en er ongeveer een maand hebben gezeten. Hiervan zijn bij de Huisvennen gaten in het veld zichtbaar op een van de onderduiklocaties. Ook is er uit de Tweede Wereldoorlog een mensensmokkelroute bekend.



De monumentale Mr. P.G. van Tienhovenbank bij het Van Esschenven is eind 2015 opgeknapt

4.2 Ontwikkelingen

Over de historie en het landschap van Kampina en Oisterwijkse Bossen is veel bekend, ook bij de medewerkers van Natuurmonumenten. Doordat een groot deel van de kennis vooral in de hoofden van mensen zit is er tot voor kort niet vanuit een eenduidig beleid omgegaan met de landschaps- en cultuurhistorische waarden. Duidelijk herkenbare waarden zijn in de afgelopen jaren over het algemeen gespaard of versterkt. Minder duidelijk herkenbare sporen zijn soms uitgewist ten gunste van natuurontwikkeling.

Het accent van het behoud van de cultuurhistorische waarden in de Kampina ligt de afgelopen jaren bij het kleinschalige ontginningslandschap

rond Balsvoort. Hier is een begin gemaakt van het herstel van de voormalige landbouwenclave door het uitrusten van houtwallen en het deels optrekken van de muren van een van de laatst verdwenen boerderijen. In de Oisterwijkse Bossen en Vennen is Groot Speijck hersteld.

Door de historisch-landschappelijke inventarisatie Kampina en Oisterwijkse Bossen en Vennen (Bureau Overland, 2015) zijn de bestaande waarden beter in beeld gekomen en vastgelegd (zie figuur 5). Vanuit deze kennis kan er gericht nagedacht worden over het behoud van de cultuurhistorische waarden.

In sommige gevallen kunnen cultuurhistorische en natuurwaarden met elkaar in conflict komen. In het bosreservaat in de Kampina wordt al jaren niet of slechts beperkt ingegrepen. Hier liggen echter ook oude, waardevolle ontginningssystemen en een heitje die vervagen door het achterwege blijven van gericht beheer.

4.3 Cultuurvisie:

Zichtbaar maken cultuurhistorie

Natuurmonumenten vindt kennis over cultuurhistorische waarden belangrijk, zodat in het beheer en bij natuurontwikkelingsprojecten hiermee rekening gehouden kan worden. We willen in de visieperiode een aantal elementen met cultuurhistorische waarden herstellen en zichtbaar maken. Daar waar mogelijk willen we dit koppelen aan verhoging van de natuurwaarden. Het kan zijn dat voor herstel of behoud bepaalde natuurwaarden op die plek verdwijnen. Uitgangspunt hierbij is dat de waarden die eventueel verdwijnen wel geborgd zijn in een ander deel van het gebied.

In de Oisterwijkse Bossen en Vennen zetten we in op het accentueren van twee historische thema's, namelijk het herstel van structuren van de landgoedachtige omgeving van Groot Speijck en het beleefbaar maken van een aantal herkenningspunten uit de Tweede Wereldoorlog.

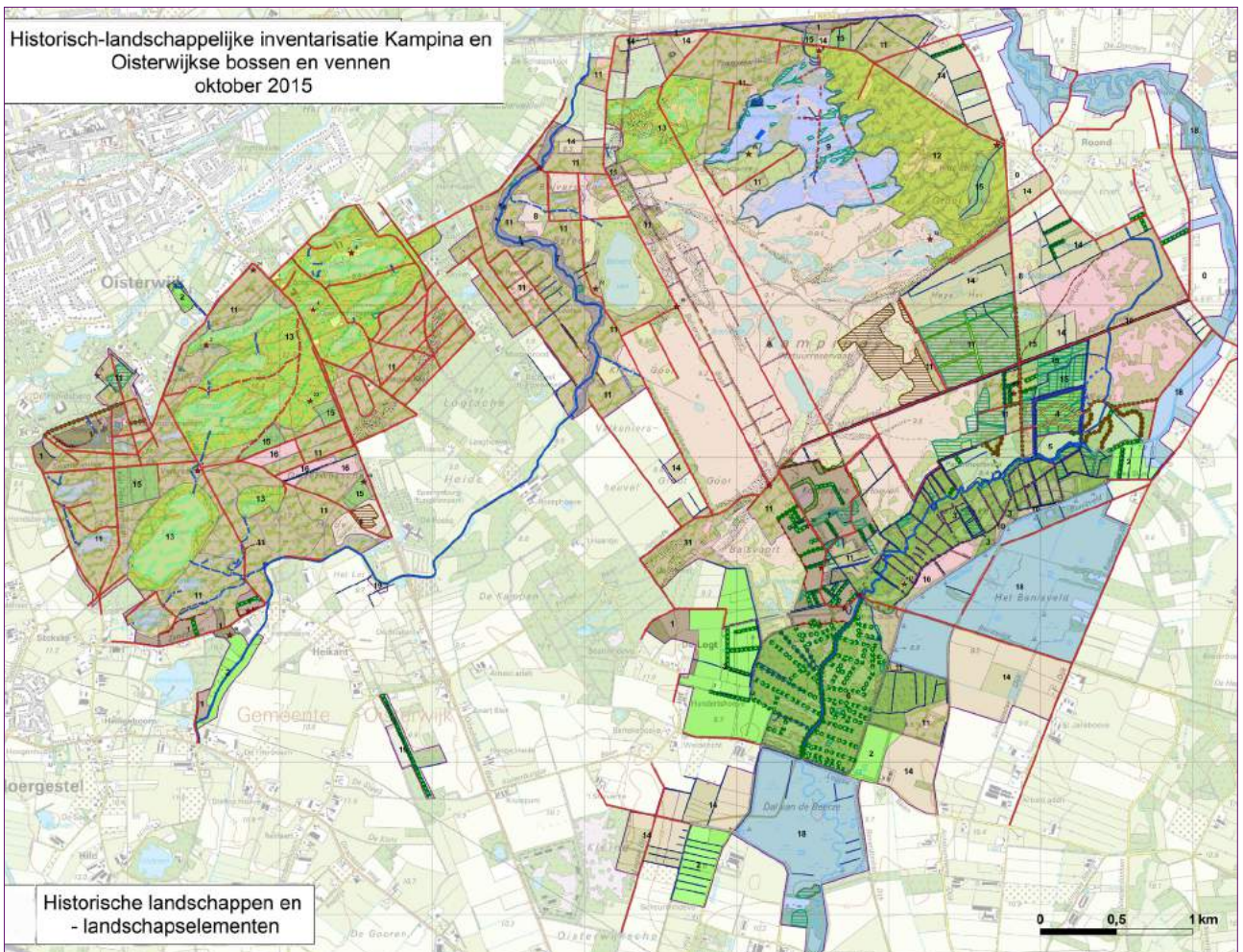
Dat laatste is ook een van de ambities in de Kampina. Daarnaast streven we voor Kampina in Balsvoort en een klein deel van de Logtse Velden naar behoud en herstel van de karakteristieke cultuurhistorische kenmerken. Bij Smalbroeken, Logtse Velden en Nieuwe Kamp zal verder onderzoek plaatsvinden, maar blijven de twee bosreservaten behouden (zie ook bijlage 7). Het waardevolle bodemarchief rondom de Huisvennen en op de centrale heide van Kampina behouden we door hier bij beheerwerkzaamheden rekening mee te houden.



De lanen rond Groot Speijck worden waar nodig hersteld in het kader van behoud van het landgoedkarakter

4.4 Belangrijkste maatregelen (zie ook bijlage 11)

- In Balsvoort wordt verder gewerkt aan herstel van landschapspatronen, zoals laanbeplantingen, houtsingels/-wallen, akkertjes, oude paden, waaronder het kerkepad naar Roond, en misschien de veedrift naar en over de Beerze. Waar mogelijk worden eikenwallen aangevuld en het reliëf en slotenpatroon beleefbaar gemaakt. Nagedacht wordt hoe de bewoningsplaats voor beleving verder versterkt kan worden. In een deel van de Logtse Velden tegen Balsvoort aan worden de hooilanden functioneel opgehouden en worden de houtsingels beheerd, waardoor het cultuurhistorisch verhaal en de beleving van Balsvoort wordt versterkt.
- In zowel de Smalbroeken, Logtse Velden als de Nieuwe Kamp wordt de historie van het unieke ontginningssysteem verder onderzocht. Vervolgonderzoek levert mogelijk meer (educatieve) informatie over het kampongtinningslandschap rond Huize Kampina inclusief het hydrologische en cultuurhistorische systeem van de Smalbroeken. Het bestaande bosreservaat bij Nieuwe Kamp blijft behouden. Wel wordt een wijziging aangevraagd voor beheer van het heitje.
- We gaan de structuren uit de kampongtinnings- en landgoedperiode rond Groot Speijck actief behouden of waar nodig herstellen, waaronder de lanen, wallen, greppels en eiken-



Typering historische landschappen

- 1. kamptonginning
- 2. beemd/broek
- 3. beemd/broek met oud bos en structuur uitgegroeide houtwallen
- 4. Nieuwe Kamp
- 5. ongeperceleerd broekgebied
- 6. beemd/broek met spontaan bos en uitgegroeide eiken- en elzensingels
- 7. dal Rosep, bosopslag na WO2
- 8. heide, vennen, spontaan bos, weinig cultuursporen
- 9. gebied Huisvennen
- 10. vochtige heide en spontaan bos in het gebied van de Loop
- 11. heidebebassing
- 12. stuifzandbebassing, reliëfrijk
- 13. stuifzandbebassing, reliëfrijk, met vennen
- 14. heideontginning
- 15. heideontginning, nu bos
- 16. perceelsgewijs heiderelict
- 17. gebied met karakter buitenplaats
- 18. natuurontwikkelingsgebied
- 19. onbepaald
- 0. niet Natuurmonumenten

Bijzondere punten

- ★ bijzondere punten

Historische terreinen

- spoorbundel
- spoorbundel met stuifzand
- rabatten of begreppelde percelen
- grasdreef tussen rabatten
- verdwenen heidebebassing met begreppeling
- gegraven bassin Huisvennen
- rabatten of begreppeling Huisvennen
- bosje voortgekomen uit singel of walbeplanting
- herkenbare drift
- ontginningsblok Nieuwe Kamp
- ontginningsblokken Smalbroeken

Waterlopen / greppels

- waterloop, ongedifferentieerd
- greppel, droge sloot, ongedifferentieerd
- loop van Beerze, Rosep of Loop
- afgesneden meander
- laagte met verdwenen waterloop
- ringsloot Huisvennen
- ringsloot Huisvennen, parallelsloot
- sloot langs verdwenen weg
- verbindingssloot vennen

Wallen/steilranden evt. met greppel

- wal kamptonginning
- rand kamptonginning
- wallensysteem Nieuwe Kamp
- wallensysteem Smalbroeken
- dam in Rosepdal
- wallen heideontginning
- oude heideontginningsstructuur
- wal langs sloot
- wal, ongedifferentieerd

Historische wegen

- verdwenen weg
- door Duitsers verharde weg
- pad
- weg of pad
- sterstructuur Nieuwe Kamp

Groenstructuren

- bomenrij
- eikenstrook
- houtsingel
- laan
- vervagend singelpatroon

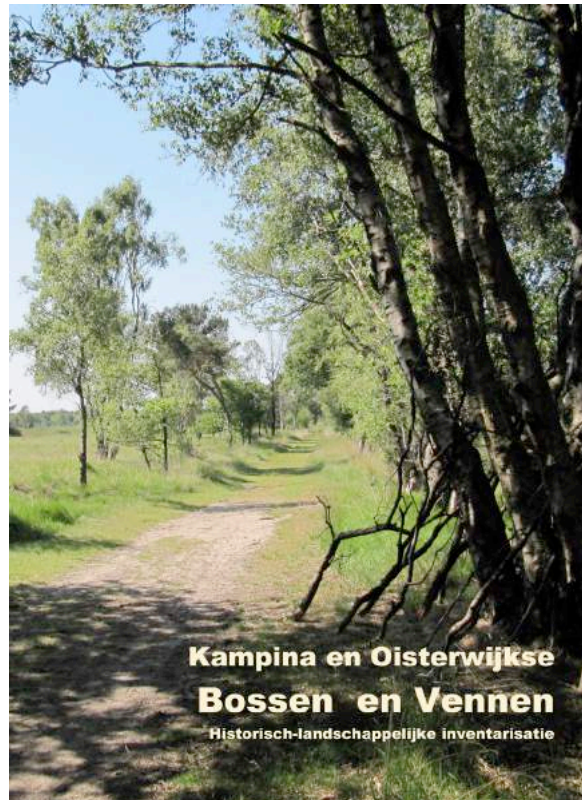
Figuur 5. Historisch-landschappelijke inventarisatie Kampina en Oisterwijkse Bossen en Vennen.

Bron: Neefjes & Bleumink, 2015. Overland & Natuurmonumenten

beplantingen. In het geval van de lanen zal overwogen worden of uitbreiding van het lanenstelsel tot een meer samenhangend geheel wenselijk en mogelijk is.

- In de Oisterwijkse Bossen en Vennen worden enkele herkenningspunten uit WOII beleefbaar gemaakt waarbij informatieverschaffing een belangrijk element is.
- In de Kampina zullen we bij de Huisvennen de resterende parachutistengaten behouden als relict uit WOII. Ze liggen in een rustig deel en daarom is actieve ontsluiting niet een doelstelling.
- Rond de Huisvennen is in het verleden ten behoeve van de veenontginning een ringsloot aangelegd. Deze ringsloot wordt niet hersteld, omdat dit negatieve effecten heeft op het hydrologisch systeem, de langzaam oplopende venoevers, hoogveenvorming en natuurwaarden. Wel kan plaatselijk een restant van deze ringsloot beleefbaar gemaakt worden (op een ecologisch minst interessant deel, dus een droger deel, met veel bladinvall, slib, meestal het zuidwesten, of daar waar een zeer steile gradiënt of hogere zandrug aanwezig is en er weinig oever is).
- Op de centrale heide van de Kampina blijven de lange ontginningslijnen bestaan, waaronder de Belverse baan en de Haarensse dijk. Incidenteel mogen deze lijnen wel onderstromen en plassen en ruige bermen mogen er onderdeel van zijn. Bij plagwerkzaamheden op de heide zullen we karresporen sparen.

- Het aardkundig monument Wolfspuutven blijft behouden. De pingoruïne (ven) Brandven op Kampina is aardkundig ook bijzonder.
- Behoud monumenten Van Tienhovenbank, Wierdsmabank en Airbornemonument.



Omslag Historisch- landschappelijke inventarisatie door Neefjes & Bleumink, 2015. Overland & Natuurmonumenten.

Hoe komt de Kampina aan haar naam?

Rond 1850 kwam een deel van het huidige Kampina in handen van Candidus ten Brink, een eigenaar van een internationale handelsfirma met zeilschepen die naar Nederlands-Indië voeren. Op oude kaarten uit de Franse Tijd heet het gebied al 'La Campina' (campagne = veld; de Kempen = de heide- velden). Op de toen 'woeste gronden' liet hij hoeve Kampina bouwen en bos planten. Zo onstond de naam Kampina. De rechte dreven, elkaar kruisende aan- en afvoerwegen, stammen ook uit die periode.

In 1904 verkocht de familie het landgoed aan de vader van Pieter van Tienhoven. Twintig jaar later kwam het in eigendom en beheer van Natuurmonumenten waar Pieter van Tienhoven als medeoprichter al jarenlang bestuurslid was.



Huize Kampina en zichtbare landgoedsporen zijn beeldbepalend voor de Kampina



5. VISIE OP RECREATIE: BELEVING EN DRAAGVLAK BORGEN VOOR DE TOEKOMST

De Kampina en de Oisterwijkse Bossen en Vennen zijn geliefde trekpleisters voor zowel bezoekers uit de regio als van elders uit het land. Jaarlijks genieten enige honderdduizenden mensen van de natuur en de recreatieve voorzieningen. Hieronder zijn wandelaars die een kort ommetje maken, geïnteresseerden in cultuurhistorie, natuurliefhebbers, rustzoekers of juist gezelligheidszoekers. Sommigen ontdekken de natuur samen met excursieleiders, anderen gaan zelf op pad via de vele fiets- en wandelroutes.

Wat wordt in de gebieden gewaardeerd door de bezoekers, welke verbeterpunten zijn er nog, wat is de ambitie van Natuurmonumenten op het vlak van recreatie, hoe willen we dat gaan bereiken? Op die vragen wordt in dit hoofdstuk een antwoord gegeven.

5.1 Ontwikkelingen

De Oisterwijkse Bossen en Vennen hebben een lange recreatiehistorie. Van oudsher kwamen er mensen om te kuren. Het water in de vennen had namelijk de naam goed te zijn voor de gezondheid. Deze historie van zwemmen in de vennen wordt momenteel voortgezet in het Staalbergven waar een deel van het ven is ingericht als openluchtzwemvoorziening dat in beheer is bij de gemeente.

Het voert te ver om in te gaan op alle ontwikkelingen op recreatiegebied. Belangrijk is om te vermelden dat in april 2015 het nieuwe bezoekerscentrum met horeca geopend is in het nieuw gebouwde Groot Speijck in de Oisterwijkse Bossen en Vennen. Vanaf hier starten meerdere wandelroutes, inclusief een route die geschikt is voor kinderwagens en rolstoelen. Voor jong en oud worden vanuit deze locatie activiteiten georganiseerd.

Een fiets- en wandelknooppuntennetwerk verbindt de natuurgebieden met de dorpen en steden in de regio. Allerlei initiatieven in het kader van de verbrede landbouw, zoals boerderijterrassen en boerengolf, maken recreëren in het omliggend agrarische gebied aantrekkelijk.

Veranderingen in de samenleving zullen in de

toekomst effect hebben op de recreatiebehoeften van de bezoekers. Demografische ontwikkelingen, zoals vergrijzing en ontgroening vragen om aangepaste voorzieningen. Nu al neemt het aantal scootmobielen toe en dat aantal zal nog verder stijgen. Met de komst van meer ouderen en de ontwikkeling van de 24-uurseconomie zal er ook op doordeweekse dagen meer gerecreëerd worden in de natuur. Ook technologische ontwikkelingen, zoals de digitalisering van de maatschappij en de behoefte aan meer zelforganisatie van de eigen leefomgeving neemt grotere vormen aan. Fietsen en wandelen blijven de populairste vormen van vrijetijdsbesteding buitenshuis. De toekomstige recreanten stellen wel hoge eisen aan kwaliteit, variatie, comfort en maatwerk van activiteiten. Ze zijn meer en meer op zoek naar echte belevenissen: live, authentiek en onvergetelijk. Die moeten de geest verrijken of een duidelijk doel hebben. Beleving en kennis van cultuur en natuur staan centraal.

5.2 Waardering door bezoekers

In 2015 is onderzoek gedaan naar de waardering van de Oisterwijkse Bossen en Vennen en de wensen

die er leven (zie ook paragraaf 1.3). Bovendien zijn tijdens het proces om te komen tot deze natuurvisie ook gesprekken gevoerd met partijen uit de regio, zoals ondernemers, gemeenten, andere terreineigenaren en bezoekers.

Beide natuurgebieden zijn populair bij recreanten die korter of langer naar buiten willen. Het is vooral de rust en de ruimtebeleving die redenen zijn voor een bezoek. Hierbij geven mensen aan die rust niet alleen voor zichzelf belangrijk te vinden, maar ook voor de dieren. De diversiteit aan natuur wordt hoog gewaardeerd. In de Oisterwijkse Bossen en Vennen spreekt de dichtheid van de bossen in combinatie met de kronkelige paden en de fraaie uitzichten op de vennen de bezoekers aan. In de Kampina wordt de afwisseling van het gesloten naar het opener (heide)landschap als waardevol ervaren, evenals de rust, de biodiversiteit en de uitgestrektheid. Aangegeven wordt dat het werk van Natuurmonumenten om deze kenmerken van het landschap te behouden zeer gewaardeerd wordt.

Men vindt de dekkingsgraad van de wandelroutes prima. Alle hoeken van de natuurgebieden zijn bereikbaar.

Voor recreatie-ondernemers in de omgeving zijn de Kampina en de Oisterwijkse Bossen en Vennen van groot belang voor hun onderneming. De (verblijfs-)recreatie in de directe omgeving steunt namelijk sterk op de belevingswaarde van het visiegebied.

5.3 Knelpunten en wensen

- Entrees kunnen duidelijker bewegwijzerd.
- Enkele parkeerplaatsen liggen niet op een logische locatie.
- Onderhoud paden kan verbeterd worden.
- Het padennetwerk van de Kampina en de Oisterwijkse Bossen en Vennen ligt geïsoleerd van elkaar.
- De Banisveldroute wordt als saaiste route ervaren, doordat hier vooral rechte paden liggen.
- Enkele venoevers groeien dicht, waardoor op belangrijke panoramapunten het uitzicht over het water verdwijnt.
- Bezoekers willen graag gefaciliteerd worden bij het ontdekken van flora en fauna.
- De cultuurhistorie is niet voldoende beleefbaar.
- Loslopende honden zorgen voor overlast met andere recreanten en voor verstoring van het wild.
- Betere handhaving van loslopende honden en illegale mountainbikers is gewenst.

- Er is behoefte aan een hondenloslooproute of -zone.
- Op topdagen is de parkeervoorziening bij Bezoekerscentrum en Groot Speijck vol.



Veel activiteiten starten vanuit Groot Speijck

5.4 Recreatievisie: Beleving en draagvlak borgen voor de toekomst

Onze recreatie-ambitie is als volgt samen te vatten:

1. Werken aan een goede vindbaarheid en toegankelijkheid.
2. Beleefbaar maken van de diversiteit in het landschap.
3. Recreatiezonering uitvoeren die recht doet aan rust en ruimte voor natuur en recreatie.
4. Recreatievoorzieningen laten aansluiten op toekomstige recreatiebehoeften.
5. Recreatieve verbindingen versterken tussen Kampina en Oisterwijkse Bossen en Vennen en met omliggende gebieden.
6. Samen met andere partijen werken aan het in stand houden van de natuur en de recreatieve voorzieningen

5.5 Belangrijkste maatregelen

Ad 1. Werken aan een goede vindbaarheid en toegankelijkheid

Natuurbeleving begint met een goede toegankelijkheid en vindbaarheid van de natuurgebieden. Natuurmonumenten wil die vindbaarheid en toegankelijkheid voor de belangrijkste entrees verbeteren. In de Oisterwijkse Bossen wordt Groot Speijck de hoofdentree voor het natuurgebied; voor Kampina

wordt dat de entree bij de Huisvennen aan de Roond.

De belangrijkste maatregelen (zie ook bijlagen 10 en 11)

- De toegankelijkheid van de gebieden wordt verbeterd door bij de entrees te zorgen voor een duidelijke oriëntatie op het gebied en op de aanwezige recreatieve voorzieningen.
- In samenwerking met de gemeenten Oisterwijk en Boxtel werken we aan een betere verwijzing naar de hoofdentrees, vanuit het centrum en de stations.
- De online vindbaarheid van de entrees van Natuurmonumenten wordt geoptimaliseerd.
- De inrichting van alle entrees wordt geactualiseerd.
- Aan de zuidwestkant van de Kampina streven we naar een betere, maar beperkte, parkeer-voorziening om het cultuurhistorische landschap van Balsvoort beter bereikbaar te maken.

Ad 2. Beleefbaar maken van de diversiteit in het landschap

Natuurmonumenten wil de diversiteit aan landschappen in de Kampina en de Oisterwijkse Bossen en Vennen ook in de toekomst goed beleefbaar houden. Bezoekers kunnen blijven genieten van paarse heidevelden, beekdalen met meanderende beekjes, gevarieerde bossen, grote en kleine vennen en kleinschalige cultuurlandschappen. Die beleving willen we faciliteren met afwisselende en spannende routes, panoramische uitzichtpunten en aanvullende recreatieve voorzieningen. In de Kampina streven we naar een goede balans tussen de beleving van de lange lijnen die horen bij het landschap en de aantrekkelijkheid van de route.

De belangrijkste maatregelen (zie ook bijlagen 10 en 11)

- De mooiste uitzichtpunten worden ingericht met een rustfaciliteit, zoals een bankje of picknicktafels, en informatievoorzieningen. De historische banken bij het Van Esschenven, Kolkven en Goorven blijven behouden.
- Het uitzicht over de vennen wordt behouden door sterk dichtgroeïende oevers open te maken.
- De (onder)waterwereld wordt beleefbaar gemaakt door plekken te creëren waar wandelaars dicht bij het water kunnen komen. We gaan onderzoeken of er ergens een vlonder(pad) in

het water aangelegd kan worden.

- Saai wandeltrajecten worden aangepast, waardoor ze spannender worden en de beleving van het omliggende landschap vergroot wordt. Dit geldt voor de Banisveldroute en de Logtse Veldenroute. Dit zal plaatsvinden nadat het hydrologisch systeemherstel van de Beerze is uitgevoerd.
- We willen aan enkele routes een speciaal thema koppelen.
- Er wordt niet alleen gekeken naar bestaande routes.
- Onderzocht gaat worden of binnen de visieperiode de beleving van broekbos, beemden en beek in de Kampina verbeterd kan worden.
- We willen graag de Rosep beter beleefbaar maken.

Ad 3. Recreatiezonering uitvoeren die recht doet aan rust en ruimte voor natuur en recreatie

Natuurmonumenten wil zoveel mogelijk mensen laten genieten van de natuur. Respect voor de natuur en voor natuurbeleving van (andere) gebruikers is hierbij het uitgangspunt. Met een recreatiezonering (zie bijlage 9) maakt Natuurmonumenten keuzes in welke delen de rust behouden moet blijven in het belang van de natuur en in welke gebiedsdelen de recreatie zich intensief of extensief (meer natuurgericht) mag ontwikkelen. De zonering is erop gericht dat in de Kampina de recreatie zeer extensief en vooral natuurgericht blijft. In de Oisterwijkse Bossen en Vennen is ruimte voor intensievere recreatie.

De belangrijkste maatregelen (zie ook bijlagen 10 en 11)

- Deze recreatiezonering is bij de Scheibaan goed uitvoerbaar, omdat de intensieve recreatiezone van de Oisterwijkse Bossen en Vennen aansluitend ligt ten westen van de Scheibaan. Zo kan de oostelijke zijde van de Scheibaan ten goede komen aan de extensieve, rustige recreatiezone van de Kampina. De recreatieve ontsluiting zal conform deze zonering worden geoptimaliseerd.
- De beleving van een winters ven wordt al jaren gefaciliteerd door schaatsvereniging De Vennen uit Moergestel op het Brandven. Natuurmonumenten wil dit in de toekomst voortzetten.
- Slechts enkele gebieden zijn fysiek niet toegankelijk voor het publiek en daarmee leveren ze

een bijdrage aan rust voor de fauna.

- We blijven onze wens kenbaar maken om de Logtse Baan verkeersluw te maken met toegankelijkheid voor fietsers en wandelaars. Ook blijven we onze wens naar voren brengen bij de gemeente om de Van Tienhovenlaan af te sluiten voor gemotoriseerd verkeer ten behoeve van een recreatieve route. Door de Fietsersbond wordt ook gevraagd de Zandstraat autoluw te maken.
- In de toekomst blijft Natuurmonumenten de rust in de nachtelijke natuur bewaken. Voor nachtactiviteiten blijft toestemming nodig en deze worden slechts bij hoge uitzondering toegestaan.
- Luchtballonnen, hanggliders, grote vliegers en drones verstoren de natuur en de beleving en blijven niet toegestaan.
- Het Staalbergven is aangewezen als Natura 2000-habitatype 'zeer zwakgebufferd ven' met de Natura 2000-habitatsoort 'drijvende waterweegbree'. Natuurmonumenten wil daarom het huidige openluchtwembad Staalbergven op termijn ontwikkelen tot een meer natuurgerichte zwemlocatie, geëxploiteerd door de gemeente Oisterwijk. Natuurmonumenten onderkent ook het toeristisch-recreatieve belang van het Staalbergven voor Oisterwijk en de regio. Uitgangspunten zijn het behoud van de natuurwaarden en betere landschappelijke inpassing van het ven zelf en haar directe omgeving (o.a. tegengaan verrommeling en versnippering). Binnen die randvoorwaarden bestaat de wens om tot een duurzame invulling te komen die recht doet aan zowel het natuurdoel als het recreatieve belang van het Staalbergven. Het is van belang dat het gebruik niet verder wordt geïntensiveerd.
- Omdat het Groot Kolkven in potentie een zwakgebufferd ven is (Natura 2000-habitatype zwakgebufferd ven), kan herstel plaatsvinden door verbetering van de waterkwaliteit door baggeren en zonder sportvisserij-activiteiten. Dit komt niet alleen het Groot Kolkven zelf ten goede, maar het water wordt ook geschikt om de drie centrale vennen beter te bufferen. Een volledige sanering is uitvoerbaar maar kostbaar. Gedeeltelijk saneren en splitsen in een venhersteldeel en een hengelsportdeel zal onderzocht worden op kosten en baten. De komende jaren wordt er geen sanering voorzien. Op termijn wil Natuurmonumenten alle opties openhouden

om het Groot Kolkven te herstellen. Daarbij is van belang dat er voor de sportvissers een goed alternatief wordt gevonden. De gemeente Oisterwijk heeft hierin een belangrijke rol.



De rust in de Kampina wordt zeer gewaardeerd door wandelaars en andere bezoekers.

Ad 4. Recreatievoorzieningen laten aansluiten op toekomstige recreatiebehoeften

De komende twintig jaar verandert er veel in de samenleving, zoals we bij de ontwikkelingen hebben geschetst. Ook in de toekomst wil Natuurmonumenten rekening houden met wensen van grote gebruikersgroepen. Daar waar zich conflicten voordoen tussen gebruikersgroepen wil Natuurmonumenten die zoveel mogelijk samen oplossen.

De belangrijkste maatregelen (zie ook bijlagen 10 en 11)

- De huidige twee rolstoelpaden worden goed onderhouden en er zal gezocht worden naar middelen om meer plekken in de toekomst bereikbaar te maken voor mensen met een beperking. Ook mensen met kinderwagens kunnen hier gebruik van maken. Er zullen meer rustplekken bij mooie uitzichtpunten en speelaanleidingen worden gecreëerd langs deze routes.
- Om kinderen meer bij de natuur te betrekken komt er extra aandacht voor speelnatuur. Dit kan in de vorm van een groot speelbos (Groot Speijck), maar ook door meer speelaanleidingen langs routes te creëren. Hiervoor komen drukbezochte routes in de buurt van horeca in de Oisterwijkse Bossen en Vennen in aanmerking.
- Het hondenloopverbod blijft gehandhaafd. Aanpassing van de APV biedt een bijdrage aan

duidelijkere handhaving. Om een alternatief te kunnen bieden willen we in samenwerking met de gemeente een hondenloslooproute realiseren die in Oisterwijk begint en deels door de rand van de Oisterwijkse bossen loopt. Hierbij hoort ook realisatie van een parkeervoorziening buiten het natuurgebied om dit deel van de gebruikers al af te vangen. Realisatie en onderhoud kan alleen plaatsvinden in samenwerking met de gemeente en andere partijen.

- We blijven werken aan een goed onderhouden fiets- en wandelpaden-netwerk.
- Omdat bezoekers steeds meer gaan beschikken over mobiele digitale apparatuur liggen hier kansen voor Natuurmonumenten om makkelijker in contact te komen met gebruikersgroepen. Door het direct delen van hun ervaringen leveren bezoekers waardevolle informatie, waarmee Natuurmonumenten het recreatieve aanbod kan optimaliseren.
- Natuurmonumenten gaat onderzoeken hoe het spotten van reeën en andere dieren gefaciliteerd kan worden om tegemoet te komen aan de wens meer dieren in de natuur te zien.
- We gaan informatie verstrekken over natuur- en cultuurwaarden op specifieke locaties met behulp van bestaande en/of nieuwe informatiemedia.
- Mountainbikes zijn alleen toegestaan op fietspaden, openbare wegen of een regionale mountainbikeroute.
- De huidige ruiterroutes blijven behouden.

Ad 5. Recreatieve verbindingen versterken tussen de Kampina en Oisterwijkse Bossen en Vennen en met omliggende gebieden

De Kampina en de Oisterwijkse Bossen en Vennen maken onderdeel uit van Het Groene Woud. Natuurmonumenten wil graag meewerken om in de schil rond de natuurgebieden aantrekkelijke recreatieve routes te creëren die als verbindingen tussen dorp/stad en natuurgebied fungeren.

De belangrijkste maatregelen (zie ook bijlage 11)

- We willen nadenken over de verbetering van de fietspadenstructuur rond de Kampina. Aanleg van fietspaden mag niet ten koste gaan van de rust, de natuur en de beleving daarvan. De Achtbunderse dijk is bijvoorbeeld geschikt voor fietsers.
- Waar dat eenvoudig kan, kunnen we door

samenwerking een wandelrouteverwijzing of -koppeling maken naar aangrenzende terreinen.

- We zullen burgerinitiatieven ondersteunen die ommetjes vanuit de wijk naar de natuur willen aanleggen.

Ad 6. Samen met andere partijen werken aan het in stand houden van de natuur en de recreatieve voorzieningen

Natuurmonumenten vindt samenwerking met andere belanghebbenden (burgers, ondernemers, gemeenten) rond de Oisterwijkse Bossen en Vennen en de Kampina essentieel voor de ontwikkeling van de natuur en voor het draagvlak. Ook vanuit de omgeving leeft de wens voor meer samenwerking. We staan open voor samenwerkingsmogelijkheden met organisaties en partijen die op een pro-actieve manier een bijdrage willen leveren die ten goede komt aan de natuur, zowel natuurbeleving als natuurbeheer. Uitgangspunt is dat die samenwerking bijdraagt aan het onderhoud van de natuur of de recreatieve voorzieningen.

De belangrijkste maatregelen (zie ook bijlage 11)

- Boswachter Recreatie en Communicatie wordt 'loket', ofwel het eerste aanspreekpunt en gezicht van Natuurmonumenten ten aanzien van recreatie, natuurbeleving en samenwerking.
- Het genereren van andere financieringsbronnen wordt overwogen, mits ze ten gunste komen van natuur(beheer en/of beleving).

Samenwerking met vrijwilligers

Er zijn vele vrijwilligers actief in beide natuurgebieden, zowel in het bezoekerscentrum als buiten in de natuur. Deze vrijwilligers zijn onmisbaar voor onze organisatie. Dankzij hen kunnen we bezoekers wegwijs maken, excursies en andere activiteiten organiseren en hebben we een goed beeld hoe het er met de natuur voorstaat.

Vrijwilligers actief in/als	Aantal
Beheer	30
Boswachter	25
Monitoring	114
Bezoekerscentrum	15
Gids	10
Divers	3
Totaal	197



LITERATUUR

Aptroot, A., 2009. *Flora- en vegetatiekartering van Kampina in 2009*. Rapport Natuurmonumenten, 's-Graveland.

Aptroot, A., 2009. *Flora, vegetatie- en bosstructuurkartering van de Oisterwijkse Bossen en Vennen in 2014*. Rapport Natuurmonumenten, 's-Graveland.

Groot, T. de, K. Eichhorn, 2015. *Toetsbare doelen Kampina en Oisterwijkse Bossen en Vennen - beheertypen huidig*. Bureau Facet, Utrecht; Eichhorn Ecologie, Zeist.

Natuurmonumenten, 1993. *Beheerplan Kampina en de Oisterwijkse bossen en vennen*. Rapport Natuurmonumenten, 's-Graveland.

Natuurmonumenten, 2010. *De flora en fauna van de Kampina - overzichtsrapportage inventarisatie 2000-2008*. Uitgave van Natuurmonumenten.

Natuurmonumenten, 2011. *Kwaliteitstoets Kampina*. Intern document.

Neefjes & Bleumink, 2015. *Historisch-landschappelijke inventarisatie Kampina en Oisterwijkse Bossen en Vennen*. Overland & Natuurmonumenten.

Provincie Noord-Brabant, 2015. *Ontwerpbeheerplan N2000 Kampina & Oisterwijkse Vennen*. Provincie Noord-Brabant, april 2015, s-Hertogenbosch.

Raats, T., 2014. *Odonata - Kampina*. Uitgave in eigen beheer.

Schippers, W. et al, 2012. *Veldgids ontwikkeling van kruidenrijke graslanden*. Aardewerkadvies.

Schut, D., 2008. *De libellen van de Oisterwijkse Vennen - Veldinventarisatie gericht op doelsoorten en rijkdom*. Natuurbalans - Limes Divergens BV, Nijmegen.

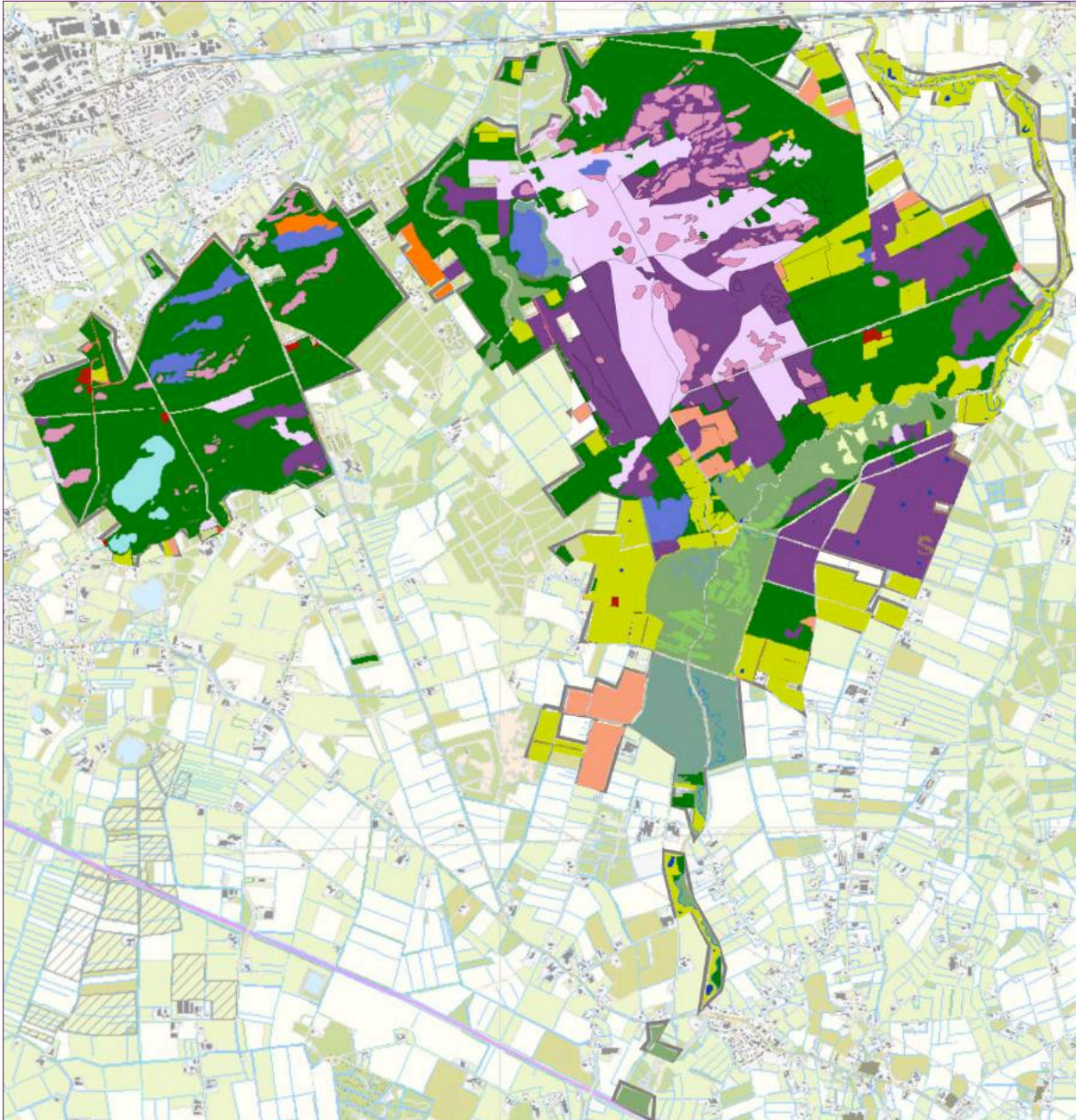
Van Erve, 2014. *Inventarisatie broedvogels centrale heide en vennen*. Van Erve Natuuronderzoek.

Van Tooren, B. & E. Brouwer, 2010. *Ontwikkeling van plantengroei en sieralgen in herstelde Oisterwijkse vennen*. In: De Levende Natuur, jaargang 111-nr. 6.

Bijlagen

- Bijlage 1. Beheertypenkaart huidig
- Bijlage 2. Beheertypenkaart ambitie
- Bijlage 3. Wettelijke en andere kaders
- Bijlage 4. Interviewresultaten voor natuur- en recreatievisie
- Bijlage 5. Overzicht uitgevoerde grotere projecten en maatregelen
- Bijlage 6. Belangrijke overgangen en (gewenste) verbindingen
- Bijlage 7. Bos- en heidebeheer
- Bijlage 8. Doelen graslandfasen
- Bijlage 9. Recreatiezonering
- Bijlage 10. Recreatievoorzieningen
- Bijlage 11. Maatregelentabel
- Bijlage 12. Doelstelling kwaliteit beheertypen

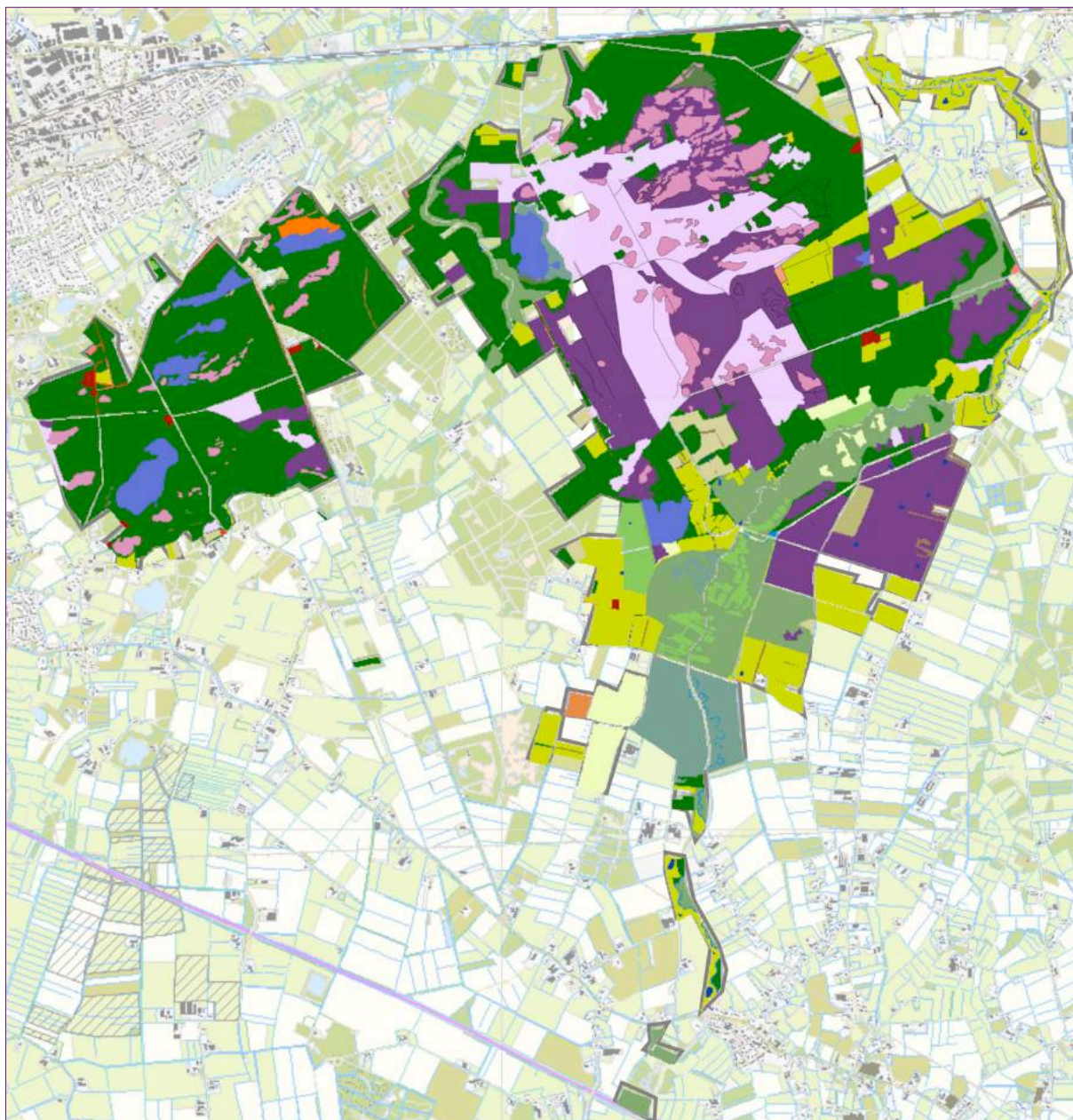
Bijlage 1. Beheertypenkaart huidig



LEGENDA

■ E00.01 Onbekend	■ N06.04 Vochtige heide
■ E01.01 Overig gebouw en erf	■ N06.05 Zwakgebufferd ven
■ E01.02 Recreatieterrein en -gebouw	■ N06.06 Zuur ven of hoogveenven
■ E01.03 Weg en parkeerterrein	■ N07.01 Droge heide
■ L01.01 Poel en klein historisch water	■ N07.02 Zandverstuiving
■ L01.02 Houtwal en houtsingel	■ N10.01 Nat schraalland
■ L01.03 Elzensingel	■ N10.02 Vochtig hooiland
■ L01.04 Bossingel en bosje	■ N11.01 Droog schraalland
■ L01.07 Laan	■ N12.02 Kruiden- en faunarijk grasland
■ L01.08 Knotboom	■ N12.05 Kruiden- en faunarijke akker
■ L02.02 Historisch bouwwerk en -erf	■ N12.06 Ruigteveld
■ N03.01 Beek en bron	■ N14.01 Rivier- en beekbegeleidend bos
■ N04.02 Zoete plas	■ N14.02 Hoog- en laagveenbos
■ N05.01 Moeras	■ N15.02 Dennen-, eiken- en beukenbos

Bijlage 2. Beheertypenkaart ambitie



LEGENDA

■ E00.01 Onbekend	■ N06.04 Vochtige heide
■ E01.01 Overig gebouw en erf	■ N06.05 Zwakgebufferd ven
■ E01.02 Recreatieterrein en -gebouw	■ N06.06 Zuur ven of hoogveenven
■ E01.03 Weg en parkeerterrein	■ N07.01 Droge heide
■ L01.01 Poel en klein historisch water	■ N07.02 Zandverstuiving
■ L01.02 Houtwal en houtsingel	■ N10.01 Nat schraalland
■ L01.03 Elzensingel	■ N10.02 Vochtig hooiland
■ L01.04 Bossingel en bosje	■ N11.01 Droog schraalland
■ L01.07 Laan	■ N12.02 Kruiden- en faunarijk grasland
■ L01.08 Knotboom	■ N12.05 Kruiden- en faunarijke akker
■ L02.02 Historisch bouwwerk en -erf	■ N12.06 Ruigteveld
■ N03.01 Beek en bron	■ N14.01 Rivier- en beekbegeleidend bos
■ N04.02 Zoete plas	■ N14.02 Hoog- en laagveenbos
■ N05.01 Moeras	■ N15.02 Dennen-, eiken- en beukenbos

Bijlage 3. Wettelijke en andere kaders

Natura 2000

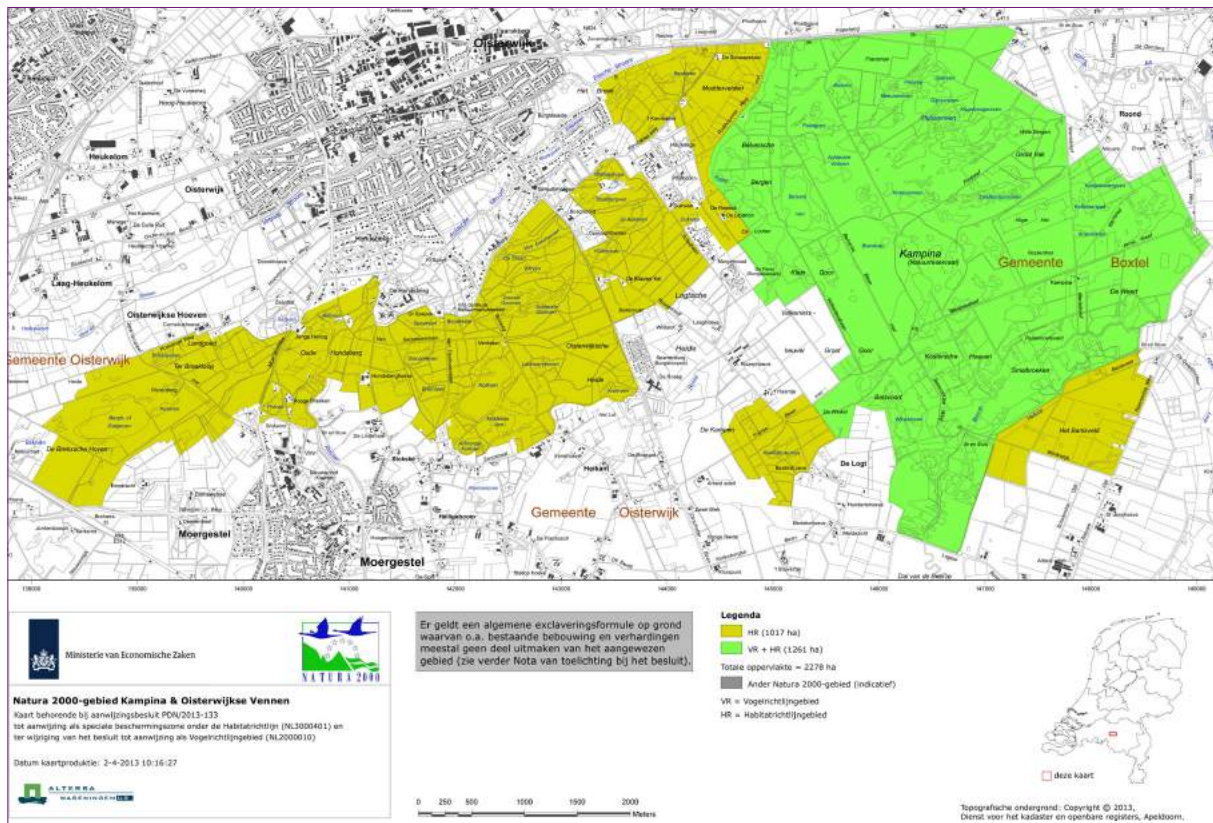
De Kampina en de Oisterwijkse Vennen zijn aangewezen als Natura 2000-gebied onder het gebiedsnummer 133 (zie figuur). Het is zowel een Habitat- als Vogelrichtlijngebied en wordt beheerd door Natuurmonumenten, het Brabants Landschap en particuliere eigenaren.

Het gebied is aangewezen voor de volgende habitattypen en soorten.

Code	Nederlandse naam	Doelstelling			Huidige staat van instandhouding
		Opp/omvang	Kwaliteit	Populatie (minimum)	
	<i>Habitattypen</i>				
H2310	Stuifzandheiden met struikheide	Uitbreiding	Verbetering	n.v.t.	Matig ontwikkeld onder druk van vergrassing, verbossing en betreding
H2330	Zandverstuivingen	Uitbreiding	Verbetering	n.v.t.	Matig ontwikkeld, kleine oppervlakte. Door bosaanplant, opslag en vergrassing is een groot deel vastgelegd.
H3110	Zeer zwakgebufferde vennen	Uitbreiding	Verbetering	n.v.t.	Goed ontwikkeld, afhankelijk van aanvoer gebufferd grondwater is er potentie voor herstel
H3130	Zwakgebufferde vennen	Uitbreiding	Verbetering	n.v.t.	Goed tot matig ontwikkeld met een positieve trend en potentie voor verder herstel.
H3160	Zure vennen	Behoud. Afname t.g.v. H3130/ H7110B mag	Verbetering	n.v.t.	Goed tot matig ontwikkeld met een positieve trend. Nader onderzoek nodig.
H4010A	Vochtige heiden	Uitbreiding	Verbetering	n.v.t.	Matig ontwikkeld en stabiel. Kwaliteitsverbetering aannemelijk door beheer.
H4030	Droge heiden	Uitbreiding	Verbetering	n.v.t.	Positieve trend. Deels goed ontwikkeld, deels matig. Kwaliteitsverbetering aannemelijk door beheer en maatregelen.
H6410	Blauwgraslanden	Behoud	Verbetering	n.v.t.	Niet stabiel. Klein oppervlak, bosopslag en mogelijk sprake van verzuring. Nader onderzoek nodig.
H7110B	Actieve hoogvenen	Uitbreiding	Verbetering	n.v.t.	Trend onbekend, kleine oppervlakte, maar stabiel.
H7150	Pioniersvegetatie met snavelbiezen	Uitbreiding	Behoud	n.v.t.	Goed tot matig ontwikkeld met een positieve trend.
H7210	Galigaanmoerassen	Behoud	Verbetering	n.v.t.	Beperkt aanwezig, goed ontwikkeld, stabiel, uitbreiding mogelijk.
H9190	Oude eikenbossen	Behoud	Verbetering	n.v.t.	Klein areaal (1 perceel), kwaliteit onder druk door opslag naalddhout.
H91E0C	Vochtige alluviale bossen	Behoud	Verbetering	n.v.t.	Matig ontwikkeld, maar stabiel

Code	Nederlandse naam	Doelstelling			Huidige staat van instandhouding
		Opp/omvang	Kwaliteit	Populatie (minimum)	
	<i>Habitatsoorten</i>				
H1082	Gestreepte water-roofkever	Uitbreiding	Verbetering	Uitbreiding	Kwetsbaar. Op basis van landelijk onderzoek (2005) in Voorste Goorven aanwezig.
H1149	Kleine modderkruiper	Behoud	Behoud	Behoud	Stabiel
H1166	Kamsalamander	Uitbreiding	Verbetering	Uitbreiding	Stabiel. Door maatregelen verbeterde oppervlakte en kwaliteit.
H1831	Drijvende waterweegbree	Uitbreiding	Verbetering	Uitbreiding	Stabiel en matige toename.
	<i>Broedvogels</i>				
A004	Dodaars	Behoud	Behoud	30 paar	Sterke afname, vooral op de Huisvennen
A276	Roodborsttapuit	Behoud	Behoud	35 paar	Stabiel.
	<i>Niet-broedvogels</i>				
A039	Taigarietgans	Behoud	Behoud	100 vogels (seizoensmaximum)	Afname, overwintert laatste decennium minder in Nederland.

Natura 2000-begrenzing Gebiednummer 133 Kampina en Oisterwijkse Bossen en Vennen



Programmatische Aanpak Stikstof (PAS)

De hoge stikstofdepositie is een van de grootste problemen bij de realisatie van de Natura 2000-doelen. De PAS is een landelijk programma dat wordt opgesteld om negatieve effecten op stikstofgevoelige instandhoudingsdoelen in Natura 2000-gebieden te voorkomen.

De meest recente informatie over de PAS en de te treffen maatregelen voor Kampina & Oisterwijkse Venen zijn te vinden op: <http://pas.natura2000.nl/>

Het Groene Woud

Het Groene Woud ligt tussen de steden 's-Hertogenbosch, Eindhoven, Tilburg. Het Groene Woud richt zich op een duurzame ontwikkeling van dit gebied door versterking van het landschap, stimulering van de groene economie, versterking van de leefbaarheid en het laten terugvloeien van extra gegenereerde economie naar het landschap. Zie verder: <http://www.hetgroenewoud.com/het-groene-woud/>

Subsidiestelsel Natuur en Landschap (SNL)

De provincies zijn verantwoordelijk voor de realisatie van het Natuur Netwerk Nederland. Een van de instrumenten daarvoor is het SNL. Terreinbeherende organisaties kunnen onder bepaalde voorwaarden subsidie krijgen voor vastgestelde beheertypen binnen het Natuurnetwerk Nederland inclusief de aangewezen gebieden voor Natura2000. Hiervoor zijn de SNL-beheertypenkaart huidig en de ambitiekaart leidend, daarop staat aangegeven welke beheertypen worden nagestreefd.

Binnen de kaders van het SNL voeren de provincies hun eigen natuurbeleid. Provincies kunnen ook gebiedspecifieke beheermaatregelen ontwikkelen voor rijksdoelen zoals soortenbescherming en Natura2000. Daarnaast kunnen zij regionale pakketten ontwikkelen ter invulling van het eigen regionale beleid. Zie verder: www.portaalnatuurenlandschap.nl/

Kader Richtlijn Water (KRW)

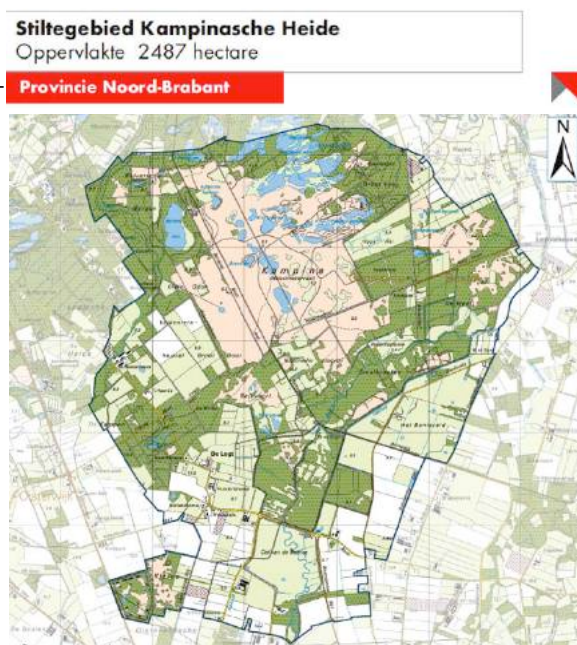
De Kaderrichtlijn Water is een Europese richtlijn die voorschrijft dat de waterkwaliteit van de Europese wateren vanaf 2015 aan bepaalde eisen moet voldoen.

De KRW schrijft voor dat provincies waterlichamen benoemen als eenheid en hiervoor ecologische doelstellingen en waterkwaliteitsdoelstellingen vaststellen. Ook moeten de provincies maatregelen opnemen voor de grondwaterlichamen, terwijl waterschappen in hun waterbeheerplannen maatregelen op moeten nemen voor de oppervlaktewaterlichamen. Zie verder o.a.: www.dommel.nl/index.html en: www.brabant.nl/~~/media/E2FF745D452041E3A26CCCE5CFF28FCB.pdf

Stiltegebied

De provincie Noord-Brabant heeft 31 stiltegebieden geselecteerd en opgenomen in de provinciale milieuvordering en het provinciaal streekplan, waaronder ook de Kampina.

De natuurlijke geluiden in een stiltegebied mogen niet verstoord worden. In stiltegebieden zijn daarom geen ontwikkelingen toegestaan die (veel) lawaai met zich meebrengen. Zie: www.brabant.nl/dossiers/dossiers-op-thema/milieu/geluidshinder/stiltegebieden.aspx



Bijlage 4. Interviewresultaten voor Natuur- en recreatievisie Kampina en Oisterwijkse Bossen en Vennen

Wilfried Deelen, voorjaar 2015

Gebaseerd op overleg (interviews en droomwandeling) met stakeholders, te weten.:
Recreatieondernemers, wethouders, agrariërs, vrijwilligers NM, rentmeester Rozep, Brabants Landschap, Fietsersbond.

1. Thema 'Landschap en natuur'

Opgaven

1. Gebiedsgrootte is belangrijk voor natuur. Is het daarom mogelijk om:
 - Een geleidelijke overgang te realiseren tussen de Kampina en omliggend landbouwgebied?
 - Bij Oirschot een verbinding te realiseren tussen de Kempen en de Kampina?
 - Samen te werken met agrariërs in en rondom de Kampina?
2. De Kampina is een cultuurhistorisch landschap. Dit verklaart voor een deel de als zeer positief ervaren afwisseling (in landschap/biodiversiteit) van de Kampina. De wens tot natuurontwikkeling gaat echter ten koste van het zichtbaar maken van de gewaardeerde cultuurhistorische waarden van de Kampina. Kunnen natuurontwikkeling en het zichtbaar maken van de cultuurhistorie worden gecombineerd of moet hierin m.b.t. het beheer een keuze worden gemaakt?

Wensen

- Behoud van vennen, droge en natte heide.
- Benadruk de geologische waarde van de Kampina.
- Behoud de rust en de weidsheid van de Kampina.

2. Thema 'Recreatie'

Opgaven

1. Het is helder dat er aan Oisterwijkse zijde sprake is van recreatiedruk en aan de Boxtelse en Oirschotse zijde van extensieve recreatie. Er lijkt consensus te zijn over het feit dat dit zo moet blijven. Wel is er behoefte aan extensieve recreatiemogelijkheden in dat deel van de Kampina. Hoe kan NM hierop inspelen? Kan dat door invulling te geven aan ontsluiting van de Kampina aan Boxtelse en Oirschotse zijde voor fietsers?
2. Er is een grote wens om de Kampina beleefbaar te maken voor gebruikers/recreanten. Kan NM dit realiseren door:
 - De beekdalen beleefbaar te maken? Zo ja, waar en hoe?
 - Samen met gemeenten te participeren in projecten als 'De Groene Corridor' en 'Kloppend hart'?
 - Bezoekers tegen betaling de unieke waarden (weidsheid, avontuur en rust) van de Kampina te laten ervaren en hiervoor diensten te ontwikkelen?
 - Het plaatsen van een innovatieve duurzame natuurattractie (met landelijke/regionale uitstraling) die tegen betaling bezocht kan worden en bezoekers informeert over de waarden van de Kampina?
3. Natuur/soortenbehoud staat in voorkomende gevallen op gespannen voet met natuurrecreatie. Deze recreatievorm kan echter ook ingezet worden om draagvlak te creëren voor natuurbehoud. Waar is het in de Kampina en OBV mogelijk om:
 - Ontdek- en speelnatuur geconcentreerd aan te brengen op en rondom een/meerdere vennen (bruggetjes, vloten, vlonders, etc.)?
 - Op onopvallende wijze kleine natuurlijke speelaanleidingen in het bos aan te brengen.
 - Unicité (en neveninkomsten) te creëren?
4. In een veranderende tijd moet een nieuwe balans worden gezocht tussen natuur, economie, landbouw en waterbeheer. Voor waar het de aspecten natuur en economie, c.q. recreatie betreft, zou NM nauwer en structureler kunnen samenwerken met recreatieondernemers om:

- Hen – ook praktisch - ‘medeverantwoordelijk’ te maken voor natuur(behoud) en onderhoud van route-structuren.
- Streek- en natuurproducten aan te bieden.
- Tot een gezamenlijk aanbod van duurzame natuurtoeristische activiteiten te komen. Zoals het aanleggen van themaroutes in de OBV en het plaatsen van zwerfhutten (overnachtingsplaatsen).

Kan en wil NM in nader te bepalen gebieden recreatieve activiteiten voorrang geven boven de natuurdoelen zodat daar hoogwaardige innovatieve natuurtoeristische belevingsactiviteiten ontwikkeld kunnen worden die tegen marktconforme tarieven vermarkt kunnen worden?

Wensen

- Maak Kampina aantrekkelijk voor een extensieve recreatievorm als fietsen.

3. Thema ‘Verdienmodellen’

Opgaven

In deze tijd is de organisatie zich maatschappelijk aan het herpositioneren. Dit om draagvlak te behouden/te krijgen en om andere financieringsbronnen te genereren. Een herpositionering van een organisatie kan alleen tot andere verdienmodellen leiden als ook de bedrijfscultuur mee verandert. Staat de organisatie daar open voor en is ze dan in staat om:

- Nieuwe win-win modellen met recreatie- en horeca-ondernemers te ontwikkelen en te exploiteren?
- Te participeren in het project Dommelvallei (gem. Boxtel)?
- Parkeergeld te innen bij Groot Speijck?
- Recreanten / gebruikers te verleiden om lid te worden van NM?

Tip

Genereer ook inkomsten uit andere waarden dan alleen uit de ecologische waarde/natuurbehoud. Denk aan maatschappelijke, recreatieve en gezondheidswaarde.

4. Thema ‘Draagvlak stakeholders’

Opgaven

Voor het realiseren van de organisatiedoelstellingen is maatschappelijk draagvlak nodig aldus de geïnterviewde stakeholders. Draagvlak kan gecreëerd worden door stakeholders te betrekken bij het beleid en beheer van de Kampina en de OBV. Dit zou gerealiseerd kunnen worden door bezoekers/gebruikers het gevoel te geven dat de Kampina/OBV van hen is (en ze er daarom ook mede verantwoordelijk voor zijn). Daarom moet NM het initiatief nemen om op actieve wijze contact te maken met stakeholders/omwonenden. Het gaat dan niet per se direct om inspraak bij beheersmaatregelen/beleid, maar om het geven van aandacht en het bieden van een luisterend oor.

Wensen

- Open de organisatie, steek de hand uit om samen en op basis van gelijkwaardigheid projecten te realiseren.
- Betrek jongeren bij natuurbehoud; een Oerrr! voor jongeren!

Tip

- Communiceer wat wel mag, i.p.v. wat niet mag.
- Profileer de Kampina ook bij – en in - de gemeenten Eindhoven, Tilburg en Den Bosch.
- Communiceer behaalde successen.
- Houd rekening met lokale verschillen voor wat beheer, participatie en beleid betreft.

5. Thema 'Organisatie'

Opgaven

Aansluitend bij de thema's 'Draagvlak stakeholders' en 'Verdienmodellen' wordt gesteld dat de organisatie zich ondernemender, transparanter en gelijkwaardiger mag opstellen om succesvol te blijven zijn. Het resultaat van de beheersmaatregelen in de Kampina en de OBV wordt over het algemeen zeer gewaardeerd maar de toekomst vraagt om een gezamenlijke en integrale benadering van het beheer. Dit betekent ook dat de organisatie actief naar buiten moeten treden, kansen moet zien en de samenwerking met derden moet zoeken. Dat betekent dat de organisatie moet nadenken of ze bereid is om:

- Concessies te doen aan derden.
- Samen met derden - en op basis van gelijkwaardigheid - (subsidie)projecten te realiseren.
- Te participeren in lokale / regionale overleggen als bijvoorbeeld het Wubbo-overleg.
- Te ondernemen en kansen te zien om op geheel andere wijze haar doelstellingen te realiseren.
- Een ondernemende rol / houding (bij medewerkers) in de organisatie stimuleren.

Tip

- Voorkom negatieve publiciteit en ben eenduidig (Reebok).
- Maak duidelijke keuzes, en spreek ambitie uit voor kwaliteitsnatuur en recreatie. En communiceer deze.

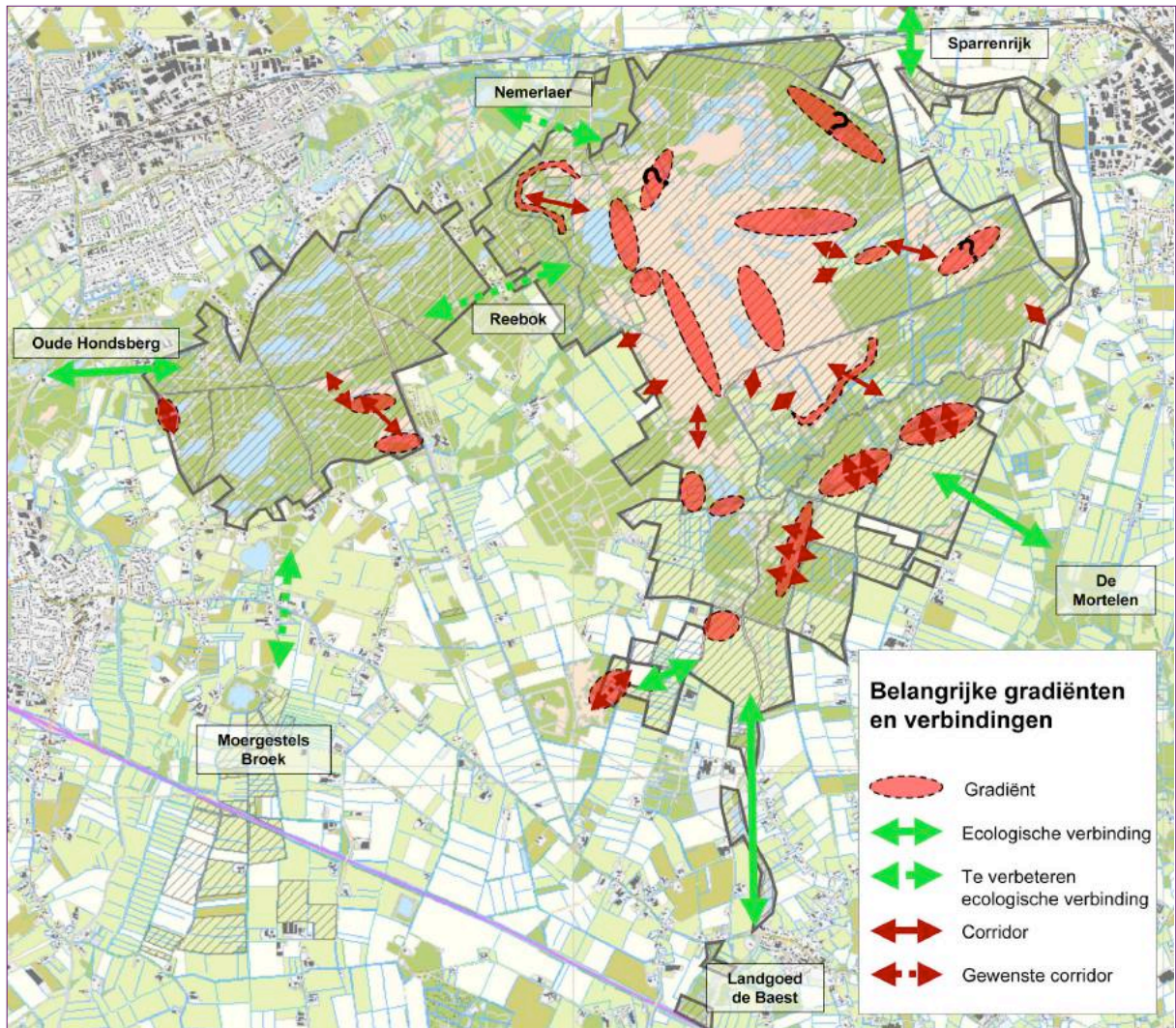
Overige - nog niet genoemde - concrete wensen

- groene (wandel)route van station Oisterwijk naar Groot Speijk
- hondenloopgebied aan Oisterwijkse zijde
- vraag parkeergeld bij Groot Speijk
- oplaadpunten voor elektrische fietsen
- samenwerking met fietsverhuurders in de regio
- (asfalt) fietspaden aanpassen voor skeeleraars
- uitkijktoren, vogelkijkhutten
- survivalbaan
- fotografeerpark
- (betaalde) kinderboerderij aan rand OBV
- uniforme bebording
- zwerfhutten opnemen in aanbod
- participeer in arrangementen met recreatieondernemers
- themawandelroutes die vanaf diverse horeca- en recreatiebedrijven gestart kan worden
- zwijn en hert in Kampina.

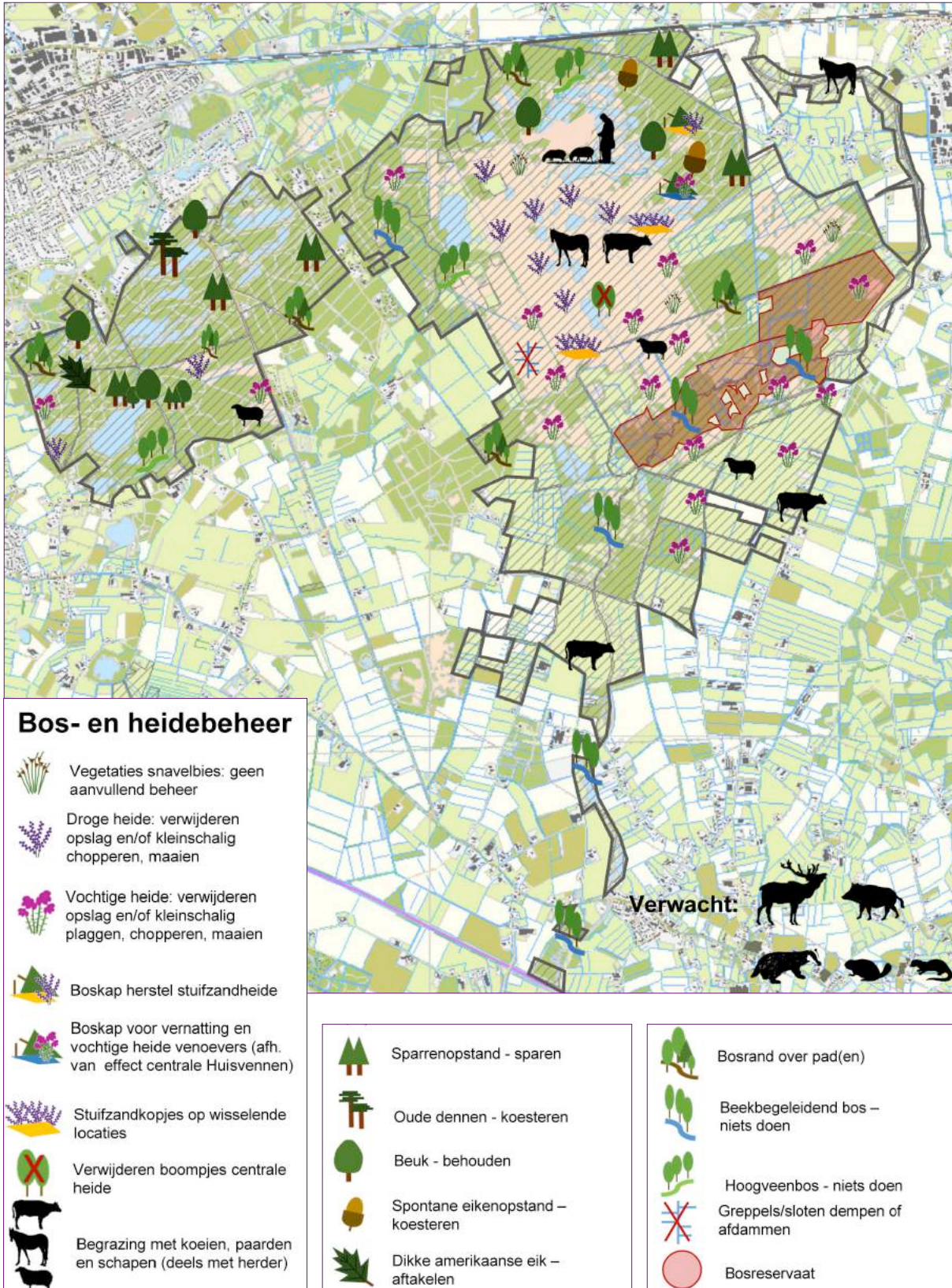
Bijlage 5. Overzicht uitgevoerde grotere projecten en maatregelen

Interne projecten	Locatie	Maatregel	Uitgevoerd
<i>Venherstel</i>	Van Esschenven, Witven en Goorven	Verwijderen sliblaag en beperkt vrijzetten van oevers	1995/1996
	Staalbergven	Verwijderen sliblaag, vrijzetten oevers en aanleg inlaatpunt grondwater	2005/2006
	Belversven	Uitbaggeren, verwijderen wilgenstruweel; plaatsen stuwen voor opvoering waterpeil en om de overloop naar de Rosep te regelen	2005/2006
	Winkelsven	Uitbaggeren, plaggen, boskap; verhoging kades; aantal sloten gedempt. Vanuit aanliggende pompstation van Brabant Water is een 'inфуus' aangelegd waardoor kalkrijk spoelwater het ven instroomt en het zure venwater gebufferd wordt.	2007
<i>OBN-herstelplan</i>	Groot Huisven	Sliblaag verwijderd, oever geplagd en inziggebied bekalkt	2008/2009
		Delen oevers Duikersven en Kogelvangersven geplagd	2008/2009
		Bos(opslag) rond Huisvennen verwijderd	2008/2009
	Hermeandering Beerze	Tussen Logtse Baan-Viermannekesbrug. Ook plaatsing vistrappen.	1999/2001
	Inundatie Beerze	Afplaggen van Beerzedal/Logtse Baan voor inundatie	2000
	Banisloop	Uitgraven	2000
	Aanleg helofytenfilter	Ten zuiden van Banisveld wordt het landbouwwater via dit filter door de Banisloop richting Koevoortse loop geleid	2004
<i>Bosomvorming</i>	Oisterwijkse Bossen	Verspreid over het gebied	2000-heden
<i>Natte Natuurparel</i>		Boskap tussen Groot Huisven en Meeuwenven	2013/2014
		Herstel stuifzandheide Kogelvangersven	2015
<i>Kampina Leefgebiedenplan</i>	Centrale heide	Optimalisering door plaggen, chopperen, maaien en maken van zandkopjes	2014-2015
	Corridor	Rosep-Belversven	2014-2015
	Drie corridors	Papenhoefseveld; Groot Goor; Hogehei	2014
	Venherstel	Opschoning Ansumven en Glasven	2014-2015
	Balsvoort	Zichtbaar maken cultuurhistorie	2014
<i>Verbetering heide</i>	Duivelsberg	Corridor tussen twee droge heides	2014
<i>Bezoekerscentrum</i>		Nieuw bezoekerscentrum in Groot Speijck (incl beheerkantoor)	2013/2014
<i>Compensatie Beekse Bergen</i>		Gronden bij Logtse Dijk naar Natuurmonumenten, doel schraallanden	
Externe projecten		Maatregel	Uitgevoerd
<i>Kleine Aa /Smalwater-noord</i>		Hermeanderingsproject door Waterschap De Dommel en plaatsing vistrappen.	2010/2011
<i>Beekherstel Beerze</i>	Locatie Kempse weg /Koevoortse weg	Vanaf uitstroom uit Kampina. Hermeandering en profielverkleining. Plus inrichting EVZ met beekbegeleidend bos en poelen.	Najaar 2011
<i>Hermeandering Rosep</i>		Langs zuidrand Oisterwijkse Bossen en Vennen	2013
<i>Hermeandering Essche Stroom</i>		Waterschap werkt aan herinrichting en hermeandering Essche Stroom vanaf Oisterwijk tot St Michielsgestel	

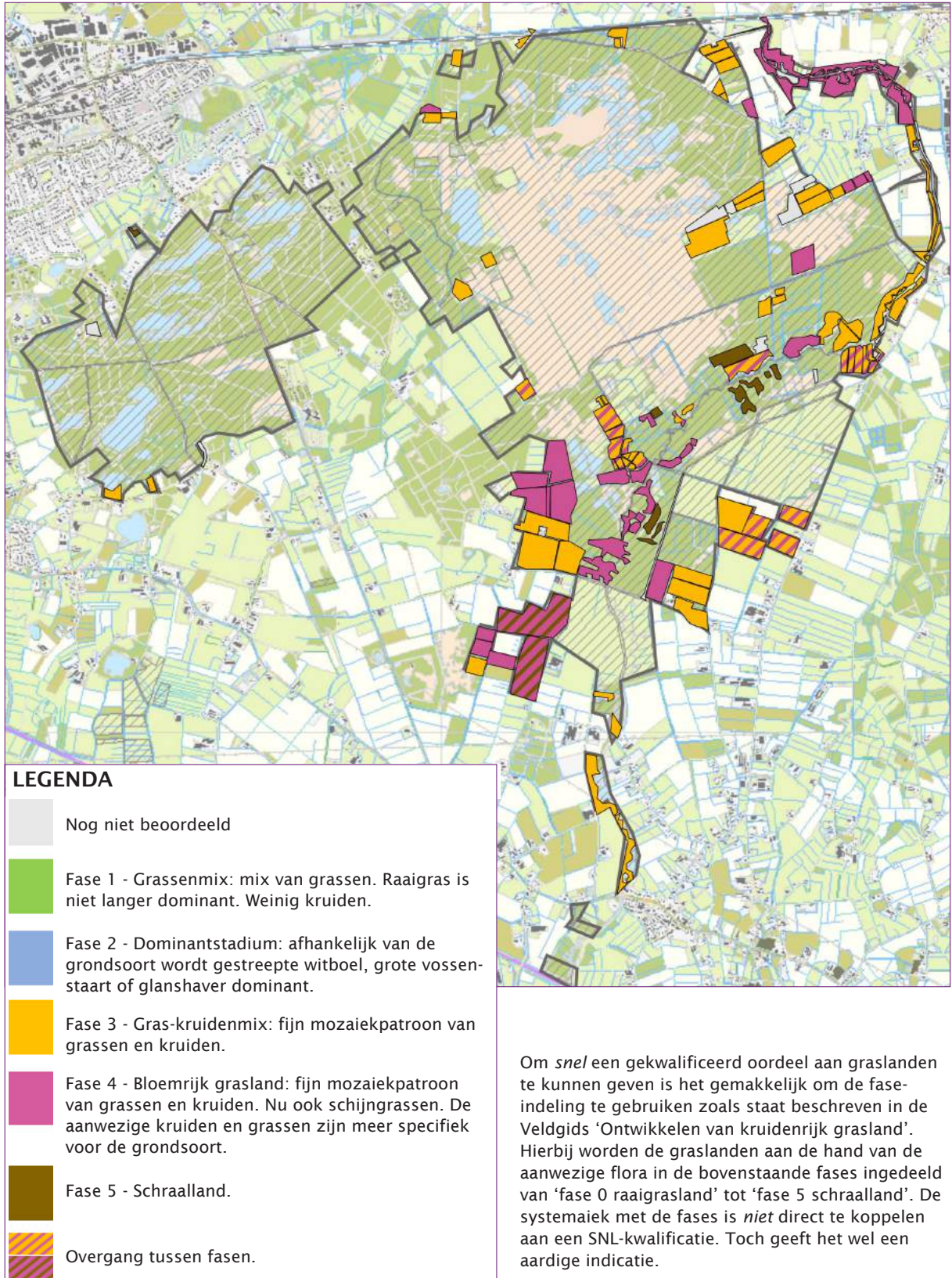
Bijlage 6. Belangrijke overgangen en (gewenste) verbindingen



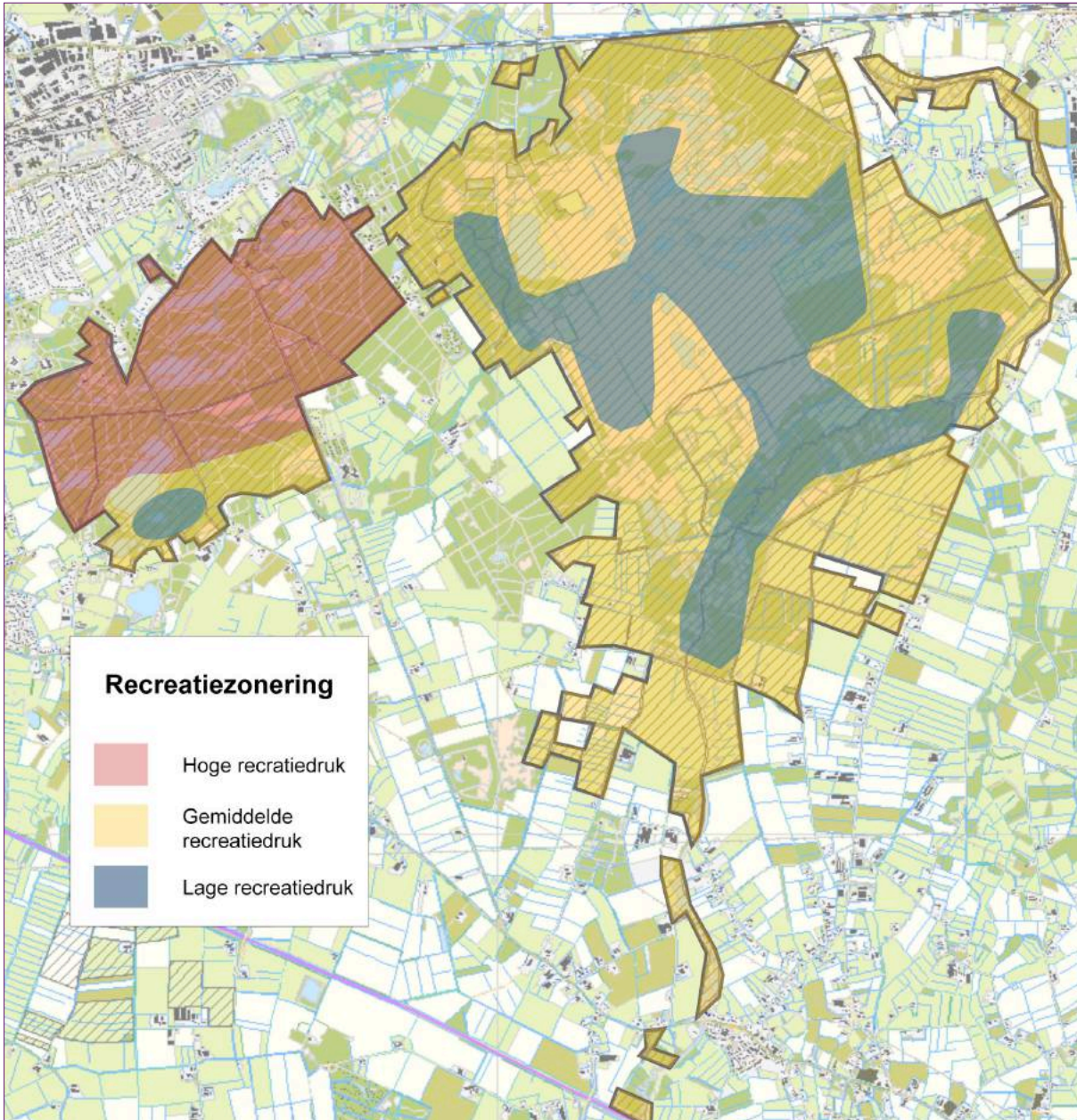
Bijlage 7. Bos- en heidebeheer



Bijlage 8. Doelen graslandfasen



Bijlage 9. Recreatiezonering



Bijlage 10. Recreatievoorzieningen



Bijlage 11. Maatregelentabel

ALGEMEEN	Maatregel	2016	2017	2018	2019	2020	2021	2022-2027	2028-2033
Samenwerking	Gezamenlijke realisatie (gebieds)plannen en projecten, overleg/afstemming/evaluatie	x	x	x	x	x	x	x	x
Externe invloed	Actief invloed uitoefenen op negatieve externe factoren	x	x	x	x	x	x	x	x
Toezicht	Veiligheid, behoud waarden, gastheer, recreatie zoning	x	x	x	x	x	x	x	x
Monitoring	Natuur onderzoek (oa SNL, N2000, PAS)	x	x	x	x	x	x	x	x
Vrijwilligers	Beheer, onderhoud, excursies, monitoring, communicatie, informatie	x	x	x	x	x	x	x	x
Evaluatie	Kwaliteitstoets, PAS maatregelen	x	x	x	x	x	x	x	x
NATUUR	Maatregel	2016	2017	2018	2019	2020	2021	2022-2027	2028-2033
Regulier beheer	SNL beheertypen regulier beheren	x	x	x	x	x	x	x	x
Landschap	Inrichting ecologische verbindingzone De Reebok							x	
	Aanleg interne heidecorridors	x	x	x	x	x	x		
Hydrologie	Hydrologisch systeemherstel Beerze bij Logtse Velden en Smalbroeken (Natte Natuurparel Kampina)	NNP PAS	NNP PAS	NNP	NNP	NNP	NNP		
	Onderzoek herstel Scheiendsven	x	x						
Begrazing	Integrale jaarrondbegrazing, op termijn evenwichtigere verhouding paarden : runderen			x	x	x	x	x	x
	Populatiebeheer bever, wild zwijn, edelhert volgens protocol Waterschap en kaders Faunabeheerplan Provincie			x	x	x	x	x	x
Bossen	Opstellen bosbeheerplan	x	x						
	Uitvoeren bosbeheerplan			x	x	x	x	x	x
	Creëren inhammen voor bosranden			x	x	x			
	Opslag krenten rondom Krentenlaantje wordt verwijderd		x						
	Continuering bestrijding invasieve exoten	x	x	x	x	x	x	x	x
	Aanplant winterlinde, hazelaar			x	x	x			
	Onderzoek waar verbeteren mineralenhuishouding en kwaliteit bosbodems kansrijk is (OBN)	PAS	PAS						
Droge heide en Vochtige heide	Onderzoek effect boskap bij Huisvennen op vochtige heide en stuifzandheide, bij succes ook Witte Bergen	x	x	x	x	x	x		
	Opslag en vergrassing verwijderen door plaggen (kleinschalig, gradientvolgend), chopperen, begrazen, trekken. Karrensporen sparen.	PAS	PAS	PAS?	PAS?	PAS?	PAS?	PAS?	PAS?
	Aanvullende drukkbegrazing door schapen	PAS	PAS	PAS?	PAS?	PAS?	PAS?	PAS?	PAS?
	Aanvullend maaien heide en bekalken	PAS	PAS	PAS?	PAS?	PAS?	PAS?	PAS?	PAS?
	Kleinschalig branden van vergraste heide met nabeweidings door schapen	PAS	PAS	PAS?	PAS?	PAS?	PAS?	PAS?	PAS?
	Dichten sloten en greppels centrale heide Kampina	PAS	PAS						
	Beheer en herstel zandpaden op de heide voor natuurwaarden en veiligheidsplan Brandweer	x	x	PAS?	PAS?	PAS?	PAS?	PAS?	PAS?
	Vervolgbeheer corridors en heitjes Duivelsberg	x	x	x	x	x	x	x	x
	Vliegdennen verwijderen voor gagel en vochtige heide (Natte Natuurparel Kampina)	x	x	x	x	x	x	x	x
	Verminderen boompjes centrale heide Kampina	x	x	x	x	x	x	x	x
	Creëren corridor heideveldjes Lissedijk			x	x				

NATUUR	Maatregel	2016	2017	2018	2019	2020	2021	2022-	2023	2028-
	Herintroductie soorten waar zinvol (protocol Natuurmonumenten), bijv flora en insecten heide en graslanden					x				
Stuifzandheide	Open houden en herstellen stuifzandheide	PAS	PAS	PAS	PAS	PAS	PAS	PAS	PAS	PAS
Vennen	Venherstel nav onderzoeksresultaten 2015	x	x	x	x	x	x			
	Instellen van constant hoog peil in zure vennen met hoogveenpotentie (Huisvennen, Zandbergvennen)		x	x	x	x	x	x	x	x
	Stabiel waterpeil instellen in Belversven (voor hoogveenbos zuidkant)	x	x	x	x	x	x	x	x	x
	Van Esschenvan, Witven, Voorste Goorven, Staalbergven: gefaseerd een deel van de oever tot ca 30 m boomvrij maken en oever afvlakken (bestaand oud reliëf bewaren) (Leefgebieden Plan)	LGP PAS			LGP?			LGP?		
	Instandhouden en onderhouden aanvoer basenrijk water (zeer) zwakgebufferde vennen	x	PAS							
	Laag zomerwaterpeil in (zeer) zwak gebufferde vennen instellen (1/3 venoppervlak mag droogvallen)	x	x	x	x	x	x	x	x	x
	Staalbergven ontwikkeling richting meer natuurgerichte zwemlocatie (landschap, natuurwaarden, recreatief belang)	x	x	x	x	x	x	x		
	Groot Kolkven, betere waterkwaliteit en natuurwaarden, onderzoek en samenwerking hengelsportvereniging	x	x	x	x	x	x	x		
	Waar mogelijk bestrijding invasieve exoten	x	x	x	x	x	x	x	x	x
	Populatiebeheer niet-inheemse ganzen volgens Ganzenakkoord	PAS	PAS	PAS?	PAS?	PAS?	PAS?	PAS?	PAS?	PAS?
Graslanden	Onderzoek potenties nat schraalland en vochtig hooiland o.a. bij Lage Logtse Dijk	x								
	Opstellen beheerplan natte schraallanden en hooilanden met aandacht voor kleine fauna			x						
	Verbeteren van kruiden- en faunarijke graslanden	x	x	x	x	x	x	x	x	x
	In vochtige hooilanden met witbol- en pitrusdominantie lokaal plaggen, bekalken en maaisel inbrengen				x	x	x			
Moeras	Bomen verwijderen Dal vd Beerze bij maximum van 20% bedekking (ivm waterbergingsfunctie)	x	x	x	x	x	x	x	x	x
	Galigaanmoeras: Winkelsven opslag verwijderen				PAS?					
	Waar mogelijk bestrijding invasieve exoten	x	x	x	x	x	x	x	x	x
	Plan hydrologisch systeemherstel Spoordonkse Molen - Smalwater			x						
Landschapselecties	Poelenbeheerplan opstellen	x								
	Beheerplan kleinschalige omgeving Balsvoort	x	x							
	Herstel houtwallen Balsvoort	x		x	x					
	Samen met waterschap insectenvriendelijk beheer langs de waterlopen	x	x	x	x	x	x	x	x	x
	Fauna-akkers en flora-akkers beheren	x	x	x	x	x	x	x	x	x
Gebouwen	Geen verandering gebruik en functies voorzien, regulier beheer en onderhoud gebouwen	x	x	x	x	x	x	x	x	x

CULTUURHISTORIE	Maatregel	2016	2017	2018	2019	2020	2021	2022-2027	2023	2028-
Regulier beheer	Regulier beheer en onderhoud cultuurhistorische elementen	x	x	x	x	x	x	x	x	x
Balsvoort	Herstel laanbeplantingen, houtwallen, akkertjes, relief, kerkepad naar Roond, misschien veedrift over Beerze			x	x					
	Beleving bewoningsplaats verder versterken				x	x				
	Versterking Balsvoort door beheer hooilanden en houtsingels nabijgelegen deel van de Logtse Velden					x	x			
Smalbroeken, Logtse Velden en Nieuwe Kamp	Voortzetting onderzoek uniek historisch ontginningssysteem, incl hydrologie.					x	x			
	Nav uitkomsten keuze cultuurhistorisch patroon herstellen en/of beter beleefbaar maken. Bosreservaat in principe behouden.							x		
	Heitje in bosreservaat wordt open gehouden, wijziging bosreservaat aanvragen.	x						x		
Groot Speijck	Plan in stand houden/herstellen lanen, wallen, greppels, eiken uit kamponginnings- en landgoedperiode Groot Speijck	x								
	Herstellen lanen, wallen, greppels, eiken uit kamponginnings- en landgoedperiode Groot Speijck		x	x						
	Onderzoek wenselijkheid uitbreiding lanenstelsel Groot Speijck		x							
Herkenningspunten WOII	Beleefbaar maken in de Oisterwijkse Bossen en Vennen door geven van informatie	x								
	In Kampina behouden we de parachutistengaten	x	x	x	x	x	x	x	x	x
Huisvennen	De ringsloot wordt niet hersteld, wel eventueel beleefbaar gemaakt op klein deel (waar geen negatief effect op hydrologie en natuurwaarden)			x						
Ontginningspatroon Kampina centrale heide	Bij plagwerkzaamheden karresporen sparen. Behoud Belverse baan en Haarendse dijk.	x	x	x	x	x	x	x	x	x
Aardkunde	Behoud en beheer Wolfspuutven (aardkundig monument) en Brandven (pingoruine)	x	x	x	x	x	x	x	x	x
Monumenten	Behoud Van Tienhovenbank, Wierdsmabank en Airbornemonument	x	x	x	x	x	x	x	x	x
RECREATIE	Maatregel	2016	2017	2018	2019	2020	2021	2022-2027	2023	2028-
Regulier beheer	Regulier beheer en onderhoud recreatieve voorzieningen	x	x	x	x	x	x	x	x	x
Toegankelijkheid	Bij entrees duidelijke oriëntering aanbrenge	x	x							
	Betere verwijzing vanuit Oisterwijk en Boxtel naar Groot Speijck en Huisvennen	x	x							
	Optimalisatie online vindbaarheid van de entrees	x								
	Actualisatie inrichting entrees		x							
	Aanleg betere, beperkte parkeervoorziening aan zuidwestzijde Kampina			x						
Beleefbaarheid	Mooiste uitzichtpunten inrichten met rustplek en informatie	x	x	x	x	x	x			
	Historische banken bij van Esschenven, Kolkven en Goorven behouden	x	x	x	x	x	x	x	x	x
	Open houden dichtgroeïende venoevers	x	x	x	x	x	x	x	x	x

		2016	2017	2018	2019	2020	2021	2022-	2023	2028-
RECREATIE	Maatregel									
	Onderwaterwereld beleefbaar maken door plek te creëren waar wandelaars dicht bij het water kunnen komen		x							
	Onderzoeken of ergens vlonderpad mogelijk is						x			
	Banisveld- en Logtse Veldenroute worden aangepast om ze spannender te maken		x		x	x				
	Thema koppelen aan enkele routes					x				
	Onderzoeken of bij hydrologisch systeemherstel Logtse Velden/Smalbroeken (nieuw) broekbos, beemden (blauwgrasland) en beek beleefbaar gemaakt kunnen worden						x	x		
	Rosep beter beleefbaar maken			x						
Zonering	Recreatiezonering bij Scheibaan optimaliseren, evenals passende ontsluiting	x	x	x	x	x	x	x	x	x
	Schaatsen op Brandven mogelijk	x	x	x	x	x	x	x	x	x
	Wens kenbaar blijven maken: afsluiting van Tienhovenlaan voor gemotoriseerd verkeer, Logtse Baan autoluw, Zandstraat autoluw	x	x	x	x	x	x	x	x	x
	Natuurgebieden blijven 's nachts niet toegankelijk	x	x	x	x	x	x	x	x	x
	Luchtballonnen etc blijven niet toegestaan	x	x	x	x	x	x	x	x	x
	Staalbergven ontwikkeling richting meer natuurgerichte zwemlocatie (landschap, natuurwaarden, recreatief belang)	x	x	x	x	x	x	x		
	Groot Kolkven, betere waterkwaliteit en natuurwaarden, onderzoek en samenwerking hengelsportvereniging	x	x	x	x	x	x	x		
Voorzieningen	Verbeterde toegankelijkheid voor ouderen en minder validen indien middelen beschikbaar			x						
	Extra rustplekken langs routes bij uitzichtpunten creëren			x						
	Meer speelaanleidingen creëren in Oisterwijkse Bossen en Vennen (speelbos of elementen langs druk bezochte routes)		x							
	Samen met gemeente werken aan hondenlooproute rand Oisterwijkse Bossen en Vennen	x	x							
	Fiets- en wandelpaden onderhouden	x	x	x	x	x	x	x	x	x
	Benutten mogelijkheden digitalisering			x						
	Onderzoeken hoe het zien van dieren kan worden vergemakkelijkt		x							
	Informatie verstrekken natuur- en cultuurwaarden op specifieke locaties		x	x						
	Mountainbikes alleen toegestaan op fietspaden, openbare wegen of een regionale mountainbike-route	x	x	x	x	x	x	x	x	x
	Ruiterroutes blijven behouden	x	x	x	x	x	x	x	x	x
Verbindingen	Waar nodig en mogelijk fietspadenstructuur rond Kampina helpen verbeteren				x	x				
	Koppelen routes met aangrenzende routes			x						
	Ondersteunen initiatieven vanuit omgeving voor ommetjes in de natuur	x	x	x	x	x	x	x	x	x
Samenwerking	Boswachter Recreatie & Communicatie is eerste aanspreekpunt voor alle vragen rond recreatie en samenwerking	x	x	x	x	x	x	x	x	x
	Genereren andere financieringsbronnen wordt overwogen, mits ten gunste van natuur	x	x	x	x	x	x	x	x	x

Bijlage 12. Doelstelling kwaliteit beheertypen

De Index Natuur en Landschap en het Subsidiesysteem Natuur en Landschap beschrijven de verschillende beheertypen die in Nederland en in de Kampina en de Oisterwijkse Bossen en Vennen voorkomen. Hieronder vallen ook de Habitattypen van Natura 2000 (zie bijlage 3).

De huidige en gewenste kwaliteit van een beheertype kan vastgesteld worden met behulp van:

1. Flora en fauna
2. Structuur
3. Milieucondities (waterkwaliteit en stikstofdepositie)
4. Ruimtelijke condities

Op basis van deze gegevens bepaal je een gewogen kwaliteitsbepaling van een beheertype. Er zijn drie kwaliteitsklassen: goed, matig en slecht.

In onderstaande tabellen staat een – als de kwaliteit niet bepaald is of het oppervlak van het beheertype te gering is.

Meer informatie over deze kwaliteitsbepaling is te vinden op: www.portaalnatuurenlandschap.nl

Aan de hand van bovenstaande criteria, de kwaliteitstoets Kampina van 2011 en recente inventarisaties zijn de huidige en de gewenste kwaliteit van de beheertypen in de Kampina en de Oisterwijkse Bossen en Vennen bepaald (Groot, T. de & K. Eichhorn, 2015).

Landschap Kampina en Oisterwijkse Bossen en Vennen

Gewenst: stilte en rust Kampina; centrale open heide Kampina (voor oa wulp en graspieper) (zie bijlage 7); verbindingen, overgangen en gradiënten (zie bijlage 6); vleermuizen, roofvogels, welkom op eigen kracht voor de das, bever, otter, wild zwijn en edelhert.

Landschapselementen en gebouwen

Gewenst: behoud diversiteit vleermuizen, vlinders, amfibieën, hazelworm, N2000 kamsalamander (uitbreiding omvang en verbetering kwaliteit, uitbreiding populatie).

KAMPINA

N04.02 Zoete plas: dit is een erg klein oppervlak, daarom niet uitgewerkt

N05.01 Moeras

Onderdeel	Huidig	Gewenst (2033)
Flora en fauna	matig	matig
Structuur	slecht	matig
Milieucondities	goed	goed
Ruimtelijke kwaliteit	goed	goed
Totaal	matig	matig

N06.04 Vochtige heide (H4010A Vochtige heiden en H7150 Pioniersvegetatie met snavelbiezen)

Onderdeel	Huidig	Gewenst (2033)
Flora en fauna	goed	goed
Structuur	matig	matig-goed
Milieucondities	slecht (hoge stikstofdepositie)	matig
Ruimtelijke kwaliteit	goed	goed
Totaal	matig	goed

Aanvullend gewenst: toename klokjesgentiaan, beenbreek, heidekartelblad; behoud aanwezigheid hazelworm; toename kwalificerende insectensoorten; duurzaam geschikte omstandigheden voor voortplanting gentiaanblauwtje (uitbreiding van 1 huidige populatie met 2 extra nieuwe populaties).

N06.05 Zwak gebufferd ven (H3110 Zeer zwakgebufferde vennen; H3130 Zwakgebufferde vennen en H7210 Galigaanmoerassen)

Onderdeel	Huidig	Gewenst (2033)
Flora en fauna	goed	goed
Structuur	matig	matig-goed
Milieucondities	matig (hoge stikstofdepositie)	matig (hoge stikstofdepositie)
Ruimtelijke kwaliteit	goed	goed
Totaal	goed	goed

Aanvullend gewenst: implementatie vennenonderzoek 2015; Belversven afwijkend peilbeheer tbv hoogveenbos; behoud heikikker; toename diversiteit sialgalen die indicator zijn voor zwakgebufferde waterkwaliteit; N2000 dodaars (behoud omvang en kwaliteit, populatie min. 30 pr), N2000 kamsalamander (uitbreiding omvang+verbetering kwaliteit, uitbreiding populatie).

N06.06 Zuur ven/hoogveenven (H3160 Zure vennen en H7110B Actieve hoogvenen)

Onderdeel	Huidig	Gewenst (2033)
Flora en fauna	goed	goed
Milieucondities	matig	matig
Ruimtelijke kwaliteit	goed	goed
Totaal	goed	goed

Aanvullend gewenst: implementatie vennenonderzoek 2015; behoud heikikker; N2000 dodaars (behoud omvang en kwaliteit, populatie minimum 30 paar).

N07.01 Droge heide (H2310 Stuifzandheiden met struikheide en H4030 Droge heiden)

Onderdeel	Huidig	Gewenst (2033)
Flora en fauna	matig	goed
Structuur	slecht	goed
Milieucondities	matig (hoge stikstofdepositie)	matig
Ruimtelijke kwaliteit	goed	goed
Totaal	slecht-matig	matig

Aanvullend gewenst: toename levendbarende hagedis, blauwvleugelsprinkhaan, veldkrekkel, heivlinder; behoud zandbijen; toename kwalificerende insectensoorten.

N07.02 Zandverstuiving (H2330 Zandverstuivingen): een erg klein oppervlak, daarom niet uitgewerkt

N10.01 Nat schraalland (H6410 Blauwgraslanden)

Onderdeel	Huidig	Gewenst (2033)
Flora en fauna	matig	goed
Milieucondities	slecht	matig
Ruimtelijke kwaliteit	goed	goed
Totaal	matig	matig-goed

Aanvullend gewenst: doelstelling graslandfase is per deelgebied aangegeven in bijlage 8.

N10.02 Vochtig hoiland

Onderdeel	Huidig	Gewenst (2033)
Flora en fauna	slecht	matig
Milieucondities	slecht	matig
Ruimtelijke kwaliteit	goed	goed
Totaal	slecht	matig

Aanvullend gewenst: doelstelling graslandfase is per deelgebied aangegeven in bijlage 8.

N11.01 Droog schraalland: nog niet aanwezig, wel gewenst

Onderdeel	Huidig	Gewenst (2033)
Flora en fauna	-	matig
Structuur	-	matig
Milieucondities	-	matig
Ruimtelijke kwaliteit	-	slecht
Totaal	-	matig

Aanvullend gewenst: doelstelling graslandfase is per deelgebied aangegeven in bijlage 8.

N12.02 Kruiden- en faunarijk grasland

Onderdeel	Huidig	Gewenst (2033)
Flora en fauna	matig	matig-goed
Structuur	matig	goed
Ruimtelijke kwaliteit	goed	goed
Totaal	matig	goed

Aanvullend gewenst: doelstelling graslandfase is per deelgebied aangegeven in bijlage 8; toename oranje-tipje, kleine vuurvliinder en icarusblauwtje.

N12.05 Kruiden- en faunarijke akker

Onderdeel	Huidig	Gewenst (2033)
Flora en fauna	matig	matig-goed
Totaal	matig	matig-goed

N12.06 Ruigteveld

Onderdeel	Huidig	Gewenst (2033)
Flora en fauna	matig	matig
Totaal	matig	matig

N14.01 Rivier- en beekbegeleidend bos (H91E0C Vochtige alluviale bossen)

Onderdeel	Huidig	Gewenst (2033)
Flora en fauna	matig	matig
Structuur	matig	goed
Milieucondities	matig	matig
Ruimtelijke kwaliteit	goed	goed
Totaal	matig	matig

N14.02 Hoog- en laagveenbos

Onderdeel	Huidig	Gewenst (2033)
Flora en fauna	slecht	matig
Milieucondities	slecht	matig
Ruimtelijke kwaliteit	matig	matig
Totaal	slecht	matig

N15.02 Dennen-, eiken- en beukenbos

Onderdeel	Huidig	Gewenst (2033)
Flora en fauna	matig	matig
Structuur	matig	goed
Milieucondities	slecht-matig (hoge stikstofdepositie)	matig
Ruimtelijke kwaliteit	goed	goed
Totaal	matig	matig-goed

Aanvullend gewenst: toename eekhoorn; behoud diversiteit vlermuizen; behoud donkere naaldbosjes voor sperwer en paddenstoelen.

OISTERWIJKSE BOSSEN EN VENNEN

N04.02 Zoete plas (Kolkven)

Onderdeel	Huidig	Gewenst (2033)
Flora en fauna	slecht	Omvorming naar zwakgebufferd ven
Structuur	slecht	
Milieucondities	slecht	
Ruimtelijke kwaliteit	goed	
Totaal	slecht	

N06.04 Vochtige heide

Onderdeel	Huidig	Gewenst (2033)
Flora en fauna	matig	goed
Structuur	slecht	matig-goed
Milieucondities	slecht (hoge stikstofdepositie)	matig
Ruimtelijke kwaliteit	goed	goed
Totaal	slecht	matig-goed

Aanvullend gewenst: toename klokjesgentiaan, beenbreek, heidekartelblad; behoud aanwezigheid hazelworm; toename kwalificerende insectensoorten.

N06.05 Zwakgebufferd ven (H3110 Zeer zwakgebufferde vennen en H3130 Zwakgebufferde vennen)

Onderdeel	Huidig	Gewenst (2033)
Flora en fauna	goed	goed
Structuur	matig	goed
Milieucondities	matig	matig
Ruimtelijke kwaliteit	goed	goed
Totaal	goed	goed

Aanvullend gewenst: implementatie vennenonderzoek 2015; behoud heikikker; toename diversiteit sieralgen ; N2000 dodaars (behoud omvang en kwaliteit, populatie minimum 30 paar); N2000 kamsalamander (uitbreiding omvang en verbetering kwaliteit, uitbreiding populatie).

N06.06 Zuur ven/hogveenven (H3160 Zure vennen)

Onderdeel	Huidig	Gewenst (2033)
Flora en fauna	matig	matig
Milieucondities	slecht-matig	matig
Ruimtelijke kwaliteit	goed	goed
Totaal	matig	matig

Aanvullend gewenst: implementatie vennenonderzoek 2015; behoud heikikker; N2000 dodaars (behoud omvang en kwaliteit, populatie minimum 30 paar); N2000 gestreepte waterroofkever (uitbreiding omvang en verbetering kwaliteit, uitbreiding populatie).

N07.01 Droge heide

Onderdeel	Huidig	Gewenst (2033)
Flora en fauna	slecht	matig
Structuur	slecht	matig
Milieucondities	slecht (hoge stikstofdepositie)	matig
Ruimtelijke kwaliteit	matig	matig
Totaal	slecht	matig

Aanvullend gewenst: toename levendbarende hagedis, blauwvleugelsprinkhaan, veldkrekel, heivlinder; behoud zandbijen; toename kwalificerende insectensoorten.

N10.02 Vochtig hooiland: het gaat om een klein oppervlak, daarom niet uitgewerkt, is wel bijzonder (zie bijlage 8 voor doelstelling graslandfase per deelgebied).

N12.02 Kruiden- en faunarijk grasland

Onderdeel	Huidig	Gewenst (2033)
Flora en fauna	slecht	matig
Structuur	slecht	goed
Ruimtelijke kwaliteit	slecht	matig
Totaal	slecht	matig

Aanvullend gewenst: doelstelling graslandfase is per deelgebied aangegeven in bijlage 8; toename oranje-tipje, kleine vuurvlinder en icarusblauwtje.

N12.05 Kruiden- en faunarijke akker

Onderdeel	Huidig	Gewenst (2033)
Flora en fauna	matig	matig-goed
Totaal	matig	matig-goed

N14.02 Hoog- en laagveenbos: klein en versnipperd oppervlak, daarom niet uitgewerkt.

N15.02 Dennen-, eiken- en beukenbos

Onderdeel	Huidig	Gewenst (2033)
Flora en fauna	matig	matig
Structuur	matig	goed
Milieucondities	slecht (hoge stikstofdepositie)	matig
Ruimtelijke kwaliteit	goed	goed
Totaal	matig	matig-goed

Aanvullend gewenst: toename eekhoorn; behoud diversiteit vleermuizen; behoud donkere naaldbosjes voor sperwer en paddenstoelen; behoud oude, karakteristieke grove dennen.

Natuurbescherming. Sinds 1905.

Natuur is een onuitputtelijke bron van inspiratie en verwondering. Daar moeten we zuinig op zijn en goed voor zorgen. Want in een dichtbevolkt land is natuur extra kwetsbaar. Daarom beschermt Natuurmonumenten 355 gebieden en waardevolle landschappen met monumentale gebouwen. Overal in Nederland. Voor iedereen. Dat doen we sinds 1905 met steun van vrienden, vrijwilligers, leden en bedrijven. Steun is nodig. Juist nu. Kijk op de website wat jij voor de natuur kunt doen.

Natuurmonumenten

Noordereinde 60
Postbus 9955
1243 ZS 's Graveland
T (035) 655 99 33

www.natuurmonumenten.nl

