



**NATUURVISIE 2014 - 2025**

**Sint-Pietersberg**

Hoogtepunt van Maastricht



**Natuurmonumenten**



## **Colofon**

### **Realisatie**

Natuurmonumenten  
Postbus 9955  
1243 ZS 's-Graveland  
T 035 655 99 33  
[www.natuurmonumenten.nl](http://www.natuurmonumenten.nl)

### **Opdrachtgever**

Eduard Habets

### **Projectleider**

Cindy Burger

### **Met veel dank aan**

Deelnemers Stuurgroep en werkgroepen Natuur,  
Cultuurhistorie, Recreatie.  
Projectteam en collega's Natuurmonumenten.  
ViSie Training & Advies.

### **Fotografie en kaartmateriaal**

Natuurmonumenten, 's-Graveland  
Kina, Hilversum  
Dienst Kadaster en openbare registers Apeldoorn

### **Vormgeving**

SjansenDesign

### **Eindredactie**

Cindy Burger

### **Verwijzing**

Natuurmonumenten, 2014. Natuurvisie Sint-Pieters-  
berg 2014-2025.

Deze natuurvisie is op FSC papier gedrukt.

# **NATUURVISIE 2014 - 2025**

## **Sint-Pietersberg**

Hoogtepunt van Maastricht

### **Blijf op de hoogte**

Aan de hand van de natuurvisie met actieplannen (ook beschikbaar als brochure met kaart) houd je zicht op de nieuwe ontwikkelingen op de berg. Natuurmonumenten zal de omgeving actief informeren over grote en kleine ontwikkelingen. Vragen, tips of opmerkingen zijn uiteraard van harte welkom. Voor het laatste nieuws kun je terecht op onze website: [www.natuurmonumenten.nl/sintpietersberg](http://www.natuurmonumenten.nl/sintpietersberg)  
[facebook.com/sintpietersberg](https://facebook.com/sintpietersberg)

### **Doe mee**

Wil je ons helpen door vrijwilliger te worden op de Sint-Pietersberg? Of heb je vragen? Ga dan naar [natuurmonumenten.nl/vrijwilligerswerk](http://natuurmonumenten.nl/vrijwilligerswerk) of bel (045) 521 25 22.

Je vindt Natuurmonumenten in een van de Caponnières van Fort Sint Pieter aan de Luikerweg in Maastricht. Hier kun je ook terecht voor de brochure Natuurvisie Sint-Pietersberg 2014-2025.

### **Steun de natuur**

Dankzij jouw steun kan Natuurmonumenten goed voor de natuur en cultuurhistorie op de Sint-Pietersberg blijven zorgen. Kijk voor meer informatie op [natuurmonumenten.nl/lidworden](http://natuurmonumenten.nl/lidworden)



# Inhoud

<b>Welkom op de Sint-Pietersberg in Maastricht</b>	<b>7</b>
<b>1 De Sint-Pietersberg</b>	<b>9</b>
1.1 In het kort	9
1.2 Een stukje geschiedenis	11
1.3 Natuur, cultuurhistorie en recreatie	13
<b>2 Ontwikkelingen</b>	<b>19</b>
2.1 Natuur	19
2.2 Cultuurhistorie	20
2.3 Recreatie	21
2.4 Kansen	22
<b>3 Toekomstvisie</b>	<b>23</b>
3.1 In een notendop	23
3.2 Toekomstvisie 2014-2025	25
3.3 Doelstellingen landschap	28
3.4 Landschappelijke zonerings	28
3.5 Doelstellingen beheertypen	34
<b>4 Aan de slag</b>	<b>37</b>
4.1 Natuur: actieplannen en beheer	37
4.2 Cultuurhistorie: actieplannen en beheer	44
4.3 Recreatie: actieplannen en beheer	48
<b>Bijlagen</b>	
Bijlage 1 Betrokkenen Natuurvisie Sint-Pietersberg	54
Bijlage 2 Wettelijke - en beleidskaders	55
Bijlage 3 Flora en fauna van de Sint-Pietersberg	57
Bijlage 4 Doelstelling kwaliteit beheertypen	59
Bijlage 5 Actieplannen en regulier beheer 2014-2025	61
Bijlage 6 Monitoring	64
Bijlage 7 Verslagen van de werkgroep bijeenkomsten (4 stuks)	68





## Welkom op de Sint-Pietersberg in Maastricht 't Oetkiekpunt vaan en veur Mestreech'

De Sint-Pietersberg is het hoogste punt van Maastricht en één van de belangrijkste natuurgebieden van Nederland. Een Zuid-Limburgs landschap met vele uitkijpunten en rijk aan natuur, cultuurhistorie en recreatieve mogelijkheden. Het samengaan van deze thema's maakt de berg bijzonder en een grote uitdaging voor een terreinbeheerder. Een uitdaging die Natuurmonumenten graag aangaat en uitwerkt in deze natuurvisie. Deze visie beschrijft onze ambities en de weg die we willen bewandelen om ze te realiseren. Het is daarmee onze richtlijn voor het beheer van de komende twaalf jaar.

De Sint-Pietersberg is een zeer afwisselende berg en een unieke plek in Nederland. Het is een drukbezocht gebied, met grote waarden aan natuur en cultuurhistorie. Het ligt pal naast de stad Maastricht en is daarmee een belangrijk groen uitloopgebied. Er komen dagelijks veel mensen wandelen, fietsen, hardlopen, de hond uitlaten, een kop koffie drinken en genieten van de bijzondere uitzichten. Jaarlijks komen veel toeristen naar de berg voor excursies in de ondergrondse gangenstelsels. Natuurliefhebbers komen van verre naar de Sint-Pietersberg voor de kalkgraslanden met zeldzame vlinders en planten, de ondergrondse gangenstelsels waar vleermuizen in grote aantallen overwinteren en natuurlijk voor de oehoe, die in de groeve broedt. Voor cultuurhistorici is de berg een plek waar het militaire verleden te beleven is, waar ondergrondse gangenstelsels sporen uit het verleden laten zien en waar je kunt genieten van het kleinschalige cultuurlandschap rondom de fraaie historische hoeves. Niet voor niets geniet de Sint-Pietersberg Europese en landelijke bescherming in de vorm van het Natura 2000 gebied en een aantal Rijksmonumenten.

Op de Sint-Pietersberg gebeurt veel. Op een relatief klein oppervlak zijn bijzondere natuur- en cultuurhistorische waarden aanwezig en komen veel mensen genieten. Er zijn talrijke organisaties betrokken bij de berg. Het is belangrijk dat activiteiten op de berg op elkaar zijn afgestemd. Voor ons een reden om alle betrokkenen in drie werkgroepen uit te nodigen tijdens het opstellen van deze natuurvisie. De werkgroepen Natuur, Cultuurhistorie en Recreatie hebben ons aangegeven wat de berg zo waardevol maakt en welke wensen voor de toekomst leven. De natuurvisie is hierop afgestemd. Ook hebben de werkgroepen de belangrijkste actieplannen aangewezen voor de thema's natuur, cultuurhistorie en recreatie. Een Stuurgroep met organisaties uit elke werkgroep adviseerde ons tijdens het proces en hield de balans tussen natuur, cultuurhistorie en recreatie in de gaten.

In deze natuurvisie hebben zo de verschillende thema's en belangen een goede plek op de Sint-Pietersberg gekregen. We kunnen nu gezamenlijk aan de slag met de belangrijkste actieplannen!

Natuurmonumenten bedankt iedereen uit de Stuurgroep en werkgroepen Natuur, Cultuurhistorie en Recreatie voor de goede bijdragen aan deze natuurvisie. We blijven rekenen op jullie actieve en positieve betrokkenheid. Samen kunnen we zo onze passie en liefde voor de berg blijven delen en versterken. De Sint-Pietersberg wordt met recht het hoogtepunt van Maastricht!



Christ Rijnen  
Regiodirecteur Noord-Brabant en Limburg  
Natuurmonumenten





# 1 De Sint-Pietersberg

De Sint-Pietersberg is een bijzondere berg. Dit hoofdstuk legt uit waarom dat zo is, wie er bij de berg betrokken zijn en welke wettelijke kaders belangrijk zijn. De geschiedenis van het gebied komt ook aan bod. Het hoofdstuk sluit af met een beschrijving van de belangrijkste waarden van het gebied voor natuur, cultuurhistorie en recreatie.

## 1.1 In het kort

### Bijzonderheden van de berg

De Sint-Pietersberg is een uniek gebied in Nederland. De hoogteverschillen zorgen voor een grote afwisseling van leefgebieden. Samen met de kalkrijke bodem zorgt dat ervoor dat er veel zeldzame en bedreigde planten en dieren leven. De grootste natuurparels zijn:

- De kalkgraslanden en kalkrotsen met hun variatie en overgangen: rijk aan zeldzame en unieke vlinders en planten.
- De gangenstelsels, één van de grootste en belangrijkste overwinteringsgebieden van vleermuizen in Nederland.
- De oehoe in de ENCI-groeve.

Ook op cultuurhistorisch gebied is er veel te zien:

- Fort Sint Pieter, een voor Nederland uniek fort, prachtig gerestaureerd. En de middeleeuwse ruïne van kasteel Lichtenberg, één van de weinige hoogteburchten in Nederland.
- Het verhaal van 2000 jaar mergelwinning, wat resulteerde in de unieke gangenstelsels met bijbehorende opschriften en tekeningen, kleine groeves en de ENCI-groeve.

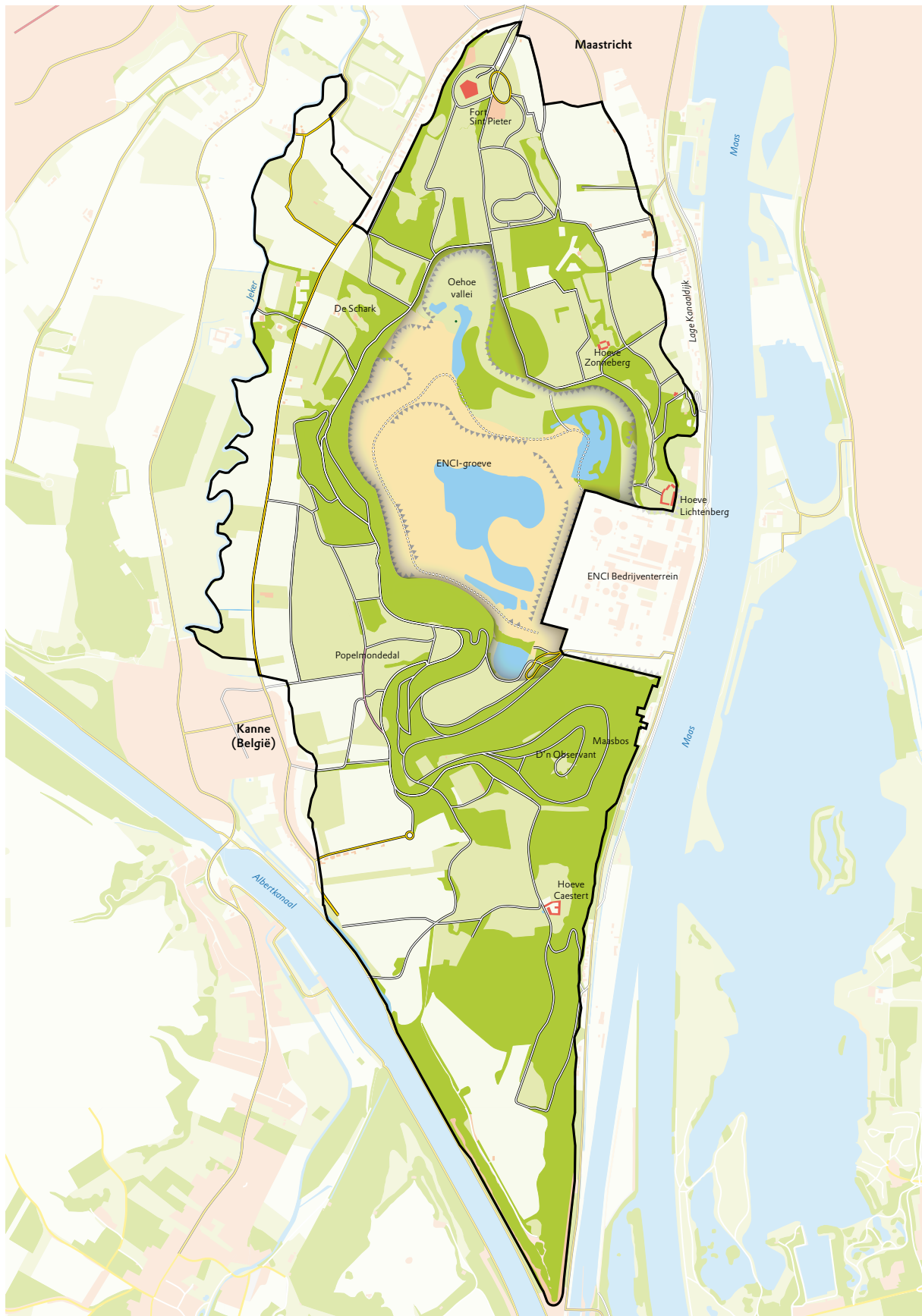
- Een kleinschalig cultuurlandschap met typisch Limburgse hoeven en bijbehorende, typisch Limburgse landschapselementen.

Door haar bijzondere ligging tegen de stad, is de berg een belangrijke groene poort voor de inwoners van Maastricht. Ook trekt de Sint-Pietersberg veel toeristen.

### Een paar feiten

- Natuurmonumenten beheert de Sint-Pietersberg sinds 1995. Natuurmonumenten heeft 165 ha in eigendom en 45 km aan ondergrondse mergelgangen. In 2020 komt daar de ENCI-groeve bij en wordt het natuurgebied zo'n 250 ha.
- Sinds 1974 is de Sint-Pietersberg een Beschermde Natuurmonument. De internationale en nationale Natura 2000 bescherming is een bevestiging van de bijzondere natuurwaarden van de Sint-Pietersberg.
- De Sint-Pietersberg maakt deel uit van een grotere landschappelijke eenheid die wordt begrensd door de Maas, het Albertkanaal, de Jeker en de stadsrand van Maastricht. De zuidpunt van het gebied wordt beheerd door de Belgische natuurbeheerders Natagora en Natuurpunt en behoort tot het Vlaams Gewest en Région Wallonne. De oostflank en het Jekerdal zijn een kleinschalig cultuurlandschap met diverse particuliere grondbezitters, agrariërs, sportverenigingen, manege en natuurtuinen en behoort tot gemeente Maastricht. Ten westen van het plangebied beheert het Limburgs Landschap delen van het Jekerdal en Cannerberg.
- In 1926 startte de ENCI met mergelwinning in de Sint-Pietersberg. In 2009 is in het Plan van Transformatie overeengekomen dat op 1 januari 2020 het groevegebied wordt overgedragen aan

Het plangebied van deze natuurvisie. De Sint-Pietersberg maakt deel uit van een grotere landschappelijke eenheid die wordt begrensd door de Maas, het Albertkanaal, de Jeker en de stadsrand van Maastricht.



Natuurmonumenten. Een bijzondere ontwikkeling. De uitvoering van het Plan van Transformatie ligt bij de Stichting Ontwikkelingsmaatschappij ENCI-gebied (SOME), waar Gemeente Maastricht, Provincie Limburg, ENCI, Stichting Sint-Pietersberg Adembenemend en Natuurmonumenten deel van uitmaken.

- Deze natuurvisie gaat over de gronden die nu in eigendom zijn van Natuurmonumenten en door de overdracht van de ENCI-groeve worden toegevoegd. We maken in de visie wel een verbinding met het grotere landschappelijke plangebied, omdat dat van belang is voor het behoud en de verbinding van de natuur- en cultuurwaarden van de Sint-Pietersberg.
- De berg wordt jaarlijks druk bezocht. Per jaar leidt de VVV ongeveer 100.000 mensen rond in de gangenstelsels onder de grond en in Fort Sint Pieter. Veel Maastrichtenaren lopen dagelijks een ommetje of hardloopronde en Natuurmonumenten verzorgt excursies op de berg.
- Het beheer van de Sint-Pietersberg is intensief. Het gebied heeft twee verdiepingen: boven de grond op de berg met zijn steile hellingen en onder de grond in de mergelgangen. Door de steile hellingen, de ondergrondse veiligheid en de oude historische gebouwen is het beheer vaak een specialistische klus. Ook ligt de Sint-Pietersberg dicht tegen de grote stad Maastricht met 120.000 inwoners en wordt de berg druk bezocht door toeristen. Dit vergt intensief contact en duur beheer voor Natuurmonumenten. Jaarlijks wordt Natuurmonumenten op de Sint-Pietersberg geholpen door tientallen vrijwilligers.

### Betrokkenen

Er zijn veel mensen en organisaties actief betrokken en werkzaam op de Sint-Pietersberg. In bijlage 1 is een overzicht hiervan opgenomen. Deze organisaties zijn allen uitgenodigd voor de bijeenkomsten die speciaal zijn georganiseerd voor het opstellen van deze natuurvisie. Deze betrokkenen zijn uitgenodigd voor meerdere bijeenkomsten in een Stuurgroep en drie werkgroepen Natuur, Cultuurhistorie en Recreatie. Hun bijdragen (bijlage 7) zijn nadrukkelijk verwerkt in deze natuurvisie.

### Wettelijke – en beleidskaders

Bij het beheer van de Sint-Pietersberg heeft Natuurmonumenten te maken met een aantal wetten, regels en beleid. In bijlage 2 is beschreven wat deze regels betekenen voor het beheer en de toekomst van de Sint-Pietersberg. Ze vormen kaders en randvoorwaarden waarbinnen we de Sint-Pietersberg beheren. Ze gaan

voornamelijk over bescherming van landschap en natuurwaarden, monumentale gebouwen en veiligheid van bezoekers. Denk hierbij aan Natura 2000 met Habitat-typen en Habitatsoorten, de Ecologische hoofdstructuur en Provinciaal Omgevingsplan Limburg, de Structuurvisie en bestemmingsplannen van gemeente Maastricht, Plan van Transformatie ENCI-gebied, Rijksmonumentenwet, Mijnbouwwet en de gemeentelijke Wegenverkeerswet.

## 1.2 Een stukje geschiedenis

De Sint-Pietersberg is altijd nauw verbonden geweest met de stad Maastricht. De mergelgroeven van de berg leveren al sinds de Romeinse tijd het bouwmetaal voor de stad. Daarnaast was de Sint-Pietersberg met zijn ligging naast de Maas en Maastricht van groot strategisch belang. De middeleeuwse ruïne van de Lichtenberg en het 18e eeuwse fort Sint Pieter getuigen hier nog van.

De Sint-Pietersberg is eigenlijk geen berg, maar een heuvelland plateau. Zo'n 100 miljoen jaar geleden was de Sint-Pietersberg een binnenzee. De skeletten en kalkschalen van dieren in deze zee vormden samen een pakket kalk van zo'n 80 meter dik. In deze geologische laag (het Maastrichtien) zijn ook de mosasaurussen Hofmanni (1770), Bèr (1998) en Carlo (2012) gevonden. Door opheffing van de Ardennen en de Eifel zijn zo'n 300.000 jaar geleden de Maas en de Jeker in het landschap gaan inslijten en vormden daardoor diepe dalen. De Maas liet daarbij grindstenen achter. Tijdens de laatste ijstijd werd er löss afgezet. De Sint-Pietersberg bleef als restant van het plateau als een berg in het landschap over.

Door de grote hoogteverschillen en kalkrijke en grindrijke ondergrond is een bijzondere afwisseling in leefgebieden ontstaan. Heischrale graslanden en glanshaverhooilanden zie je op het open grindrijke kalkplateau. Op de hellingen vind je kalkgraslanden, kalkrotsen, heischrale graslanden en hellingbossen met voorjaarsflora. Onderin de dalen zijn voedselrijkere en meer vochtige gronden met richting de Jeker glanshaverhooilanden, dotterbloemhooilanden en beekbegeleidende bossen.

Op de Sint-Pietersberg zijn sporen te vinden van de eeuwenlange mergelwinning en vestingwerken uit diverse perioden, die duiden op het strategische belang van deze plek. Het merendeel van de berg is eeuwenlang als landbouwgebied in gebruik geweest. Al in de middeleeuwen was het plateau van de Sint-Pietersberg geheel ontgonnen. De vlakke, hogere delen van het plateau vormden

goede akkergronden. Hier vond men een open landschap, vergelijkbaar met het landschap dat we op de plateaus van het Zuid-Limburgse heuvelland vinden. Op de flanken van de berg was het landschap kleinschaliger: rondom de boerderijen en op de flanken van de berg waren graslanden en boomgaarden te vinden. De percelen werden omgeven door graften en heggen, wat dit landschap meer besloten zal hebben gemaakt. De meest steile gedeelten van de bergflanken bleven bos, waarin hakhout gewonnen werd. De huidige bebossingen op de Sint-Pietersberg zijn allen relatief recent. Alleen rondom Slavante is ook op de historische kaart uit 1900 al bebossing te zien.

Mergel (of beter nog kalksteen) wordt al eeuwenlang gewonnen uit de berg. Door het eeuwenlang stelselmatig winnen van blokken mergel ontstonden uitgebreide gangenstelsels in de berg. Ook waren er enkele kleine dagbouwgroeven te vinden, zoals we nu nog zien bij

groeve Duchateau. Het klooster Slavante op de oostflank van de Sint-Pietersberg was één van de vroegere centra van de mergelwinning. Grootschalig werd de mergelwinning pas met de komst van de Eerste Nederlandse Cement Industrie (ENCI). Het grootste deel van het plateau van de Sint-Pietersberg is verdwenen door afgraving door de ENCI sinds 1926. De randen van de Sint-Pietersberg bleven over, inclusief een deel van het plateau aan de noordzijde van de berg. Hieronder bleef een deel van het uitgebreide stelsel van gangen, ontstaan door mergelwinning sinds de middeleeuwen, bewaard. Struweelbeplanting rondom de groeve en het door de ENCI aangelegde ENCI-bos geven de Sint-Pietersberg een vrij besloten karakter. Er is nu nog zo'n 45 km over aan mergelgangen. Hier vind je veel sporen uit het verleden terug: zaag- en kapsporen van de mergelwinners, tekeningen en herinneringen aan belangrijke bezoekers als Alva, Napoleon en Parma.

### Hoe de Sint-Pietersberg aan haar naam kwam

De Sint-Pietersberg heette ooit 'Monte de Maestricht'. Tot Sint Servaas, de eerste bisschop van Maestricht, op pelgrimstocht ging naar het graf van de apostel Petrus in Rome. Hij wilde hiermee het gevaar van een invasie van de Hunnen afwenden. Helaas tevergeefs, want de Hunnen kwamen en waren jarenlang onverslaanbaar. Het verhaal gaat dat het dorpje Sint-Pieter, aan de voet van de berg, haar

kerk aan Petrus heeft gewijd als herinnering aan deze tocht. Feit is dat de berg na 1700 Sint-Pietersberg wordt genoemd.

Historisch weten we, dat de naam van de berg is afgeleid van de kerk van het dorp Sint Pieter. Deze nu verdwenen kerk stamde oorspronkelijk uit de 9e of 10e eeuw en was aan Sint Pieter (Petrus dus) gewijd. De naam van de kerk ging uiteindelijk over op het dorp, de latere gemeente en dus ook op de berg.





## Bewaarplaats van de Nachtwacht

Op last van de Duitse bezetter bouwde men in 1941-1942 in het gangenstelsel van de Sint-Pietersberg een zogenaamde rijksbergplaats of Kunstkluis. Deze bergplaats diende om de belangrijkste Nederlandse kunstschat veilig te stellen tegen oorlogsgeweld. In de Sint-Pietersberg lagen tussen 1942 en 1945 zo'n 750 schilderijen. De beroemdste 'logee' is ongetwijfeld de Nachtwacht, die hier in opgerolde toestand werd bewaard. De rijksbergplaats is nog helemaal intact bewaard gebleven.



Het illustreert dat de ondergrondse mergelgangen al eeuwen een toeristische trekpleister van formaat zijn! Aan de strategische ligging van de Sint-Pietersberg herinneren verdedigingswerken uit diverse perioden. Zo is er de ruïne van kasteel Lichtenberg, bestaande uit een laatmiddeleeuwse donjon (woontoren) die later is opgenomen in de gelijknamige boerderij. De ruïne is een Rijksmonument en van cultuurhistorisch grote waarde: slechts een enkel kasteel in Nederland maakt gebruik van natuurlijke hoogten als verdedigingsmiddel. Meestal moest een met water gevulde gracht de vijand op afstand houden. Valkenburg en Neercanne zijn andere voorbeelden van hoogteburchten. De Franse Batterij is een kasteelheuvel uit de late middeleeuwen: de Motte met loopgraaf zijn op de westzijde nog te zien in het landschap. De Motte is aangewezen als Rijksmonument. Fort Sint Pieter is in 2008 overgedragen aan Natuurmonumenten. Het fort is in 1702 gebouwd om beschieting van de stad Maastricht vanaf de Sint-Pietersberg te voorkomen: dit is namelijk precies wat de Fransen hadden gedaan in een eerder beleg. Het fort is recentelijk gerestaureerd. Het open schootsveld aan de achterzijde op het plateau en de omliggende aardwerken rond het fort uit het eerste kwart van de 19de eeuw zijn nagenoeg allemaal hersteld.

### 1.3 Natuur, cultuurhistorie en recreatie

De Sint-Pietersberg is van grote waarde voor natuur, cultuurhistorie en mensen die er komen genieten. De landschappelijke waarde als geheel is dan ook bijzonder groot.

### Natuurwaarden

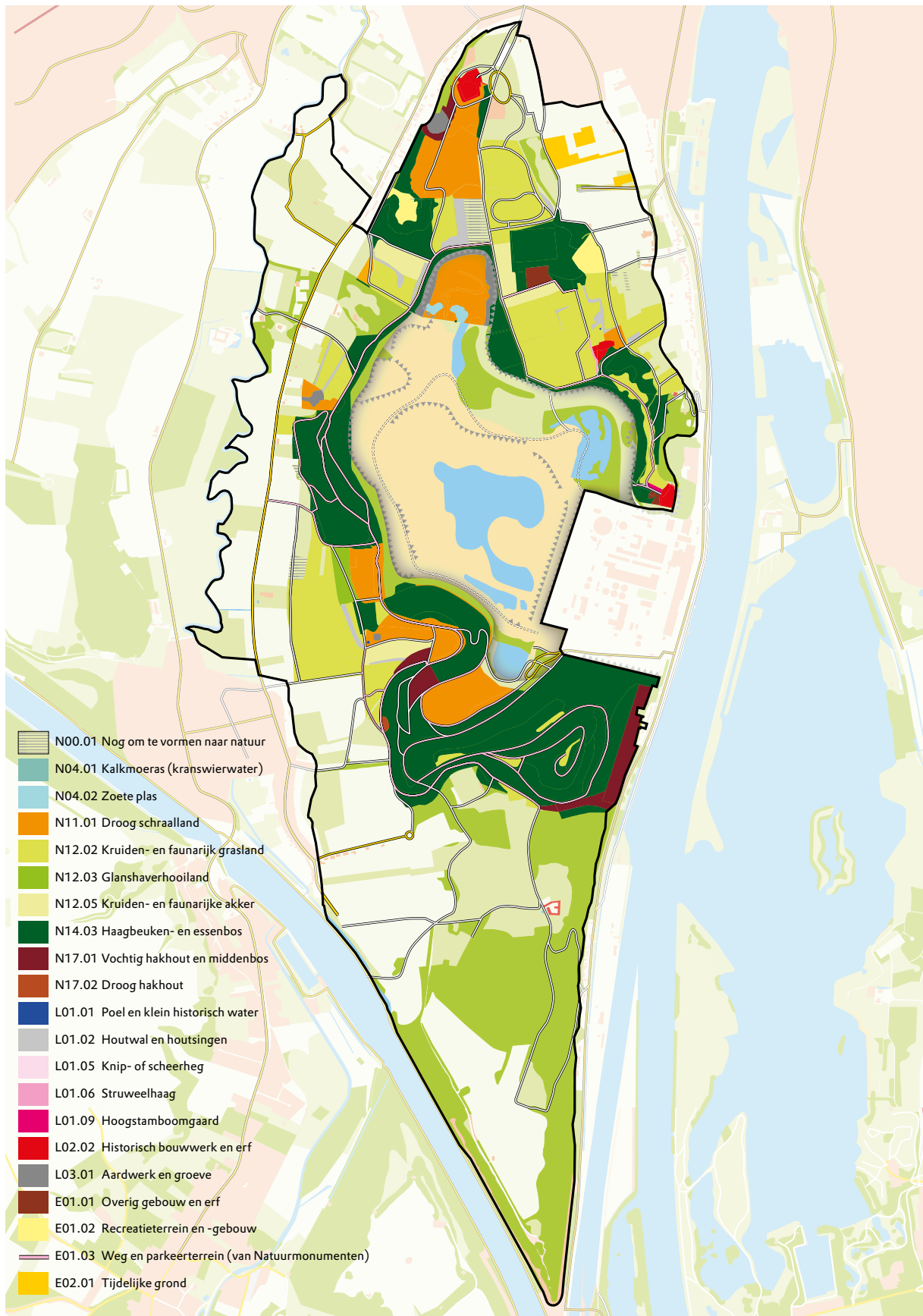
Op de Sint-Pietersberg vind je natuurwaarden die uniek zijn in Nederland. Hoe komt dat?

- De vele overgangen en gradiënten in het gebied zorgen voor een afwisselend landschap: er zijn open en gesloten stukken, er is grasland en bos, er zijn voedselrijke en voedselarme situaties.
- Ook in grondsoort is er variatie. Het is heel kalkrijk, maar er komt ook zure kiezel en grind voor.
- Er zijn grote hoogteverschillen op de berg.
- De berg heeft door zijn geografische ligging en oriëntatie van de hellingen, een voor Nederlandse begrippen warm klimaat.

Al met al is het belangrijkste kenmerk van de berg dat hij erg afwisselend is, waardoor er veel planten en dieren voorkomen die je in Nederland niet zomaar tegenkomt. De soortenrijkdom zit vooral in de vleermuizen, planten en de ongewervelden: vlinders, bijen en slakken. Maar eigenlijk bijna iedere flora of fauna groep die onderzocht wordt, blijkt hier een grote diversiteit te kennen met tal van voor ons land zeer zeldzame soorten.

De natuurwaarden van de Sint-Pietersberg worden al sinds 1974 wettelijk erkend en beschermd en de berg is een Europees Natura 2000 gebied. In bijlage 2 wordt hier uitgebreider op ingegaan, waarbij tevens de Natura 2000 Habitattypen en Habitatsoorten met hun specifieke internationale codes worden genoemd (bijvoorbeeld H6210\*). Informatie over de planten en dieren die leven op en in de Sint-Pietersberg is opgenomen in bijlage 3.

De huidige beheertypen van de Sint-Pietersberg 2014, in eigendom en beheer van Natuurmonumenten.



## Uit de werkgroep Natuur 'Waar geniet jij van?'

---

### 'Het uitzicht!'

*'Besloten wereld van rust onder de grond'*

*'Verrassende ontmoetingen met oehoe, das,  
vlinders en vleermuizen'*

*'Enorme rijkdom aan soorten'*

*'Afwisseling in het landschap'*

*'Groeve en de kalkrotsen: uniek in Nederland'*

*'Plek waar koninginnenpages elkaar ontmoeten:  
de top van de Observant (hill-topping)'*

---

De belangrijkste natuurwaarden komen voor in de:

### Kalkgraslanden

De kalkgraslandhellingen, heischrale graslanden, droge schraallanden, pioniervegetaties op kalkrotsen en glanshaverhooilanden: een paradijs voor bloemen en vlinders. Te vinden bij onder andere de Kannerhei, Popelmondedal, ENCI-wei, rond hoeve Zonneberg en het Noordelijk plateau.

Ze behoren tot de Natura 2000 Habitattypen: Kalkgraslanden H6210\*, Heischrale graslanden H6230\*, Kalkrotsen H6110\* en Glanshaverhooilanden H6510A.

### Kalkrotsen

De (voormalige) kleine mergelgroeves waar zeldzame planten, bijen en korstmossen leven op de kalkrotsen. Deze kalkrotsen vind je ook in de ENCI-groeve bij de Oehoevallei. In de ENCI-groeve vinden we naast de oehoe ook de rugstreeppad en vroedmeesterpad in dit biotoop. Kalkrotsen behoren tot het Natura 2000 Habitatype H6110\*.

### Overgangen en linten

De lijnvormige paden, berm, bos- en groeveranden zijn elementen en overgangen die je verspreid over de Sint-Pietersberg overal tegenkomt. Sleedoorns, meidoorns, braamstruweel, bloemrijke berm, holle wegen, graften en zomen langs bosranden en graslanden vormen het cement tussen de afzonderlijke natuurparels. Lijnen vormen ook de verbindingswegen voor plant en dier. Vlinders hebben onderweg regelmatig bloemennectar nodig als ze zich van de ene bloemenweide naar een verderop gelegen bloemenweide willen verplaatsen. Ook de Natura 2000 Habitatsoort Spaanse vlag H1078\* is afhankelijk van deze overgangen.

### Bossen

De bossen op de Sint-Pietersberg zijn relatief klein en deels aangeplant, zoals d'n Observant en het ENCI-bos. Het Maashellingbos en het bos bij Slavante zijn ouder en hebben dan ook de meeste kenmerkende bosflora. Deze Eiken-haagbeukenbossen behoren tot het Natura 2000 Habitatype H9160B.

### Ondergrondse gangenstelsels

Het ondergrondse gangenstelsel, een van de allerbelangrijkste overwinteringsgebieden van vleermuizen in Nederland. Er zijn twee grote gangenstelsels bij Natuurmonumenten in beheer: stelsel Zonneberg en stelsel Noord. En drie kleine gangenstelsels: Fort Sint Pieter, Kluis van Slavante en Grotwoning van Greetje Blanckers. In de ondergrondse mergelgangen komen de Natura 2000 Habitatsoorten Meervleermuis H1318, Ingekorven vleermuis H1321 en Vale vleermuis H1324 voor.

### Cultuurhistorische waarden

Ook de cultuurhistorische waarden op de Sint-Pietersberg zijn uniek voor Nederland. Hier zijn ook de grote hoogteverschillen en het kalksteenplateau zelf de oorzaak. Het leidde tot de unieke gangenstelsels in de mergelgroeve. Militair-strategisch is de Sint-Pietersberg eveneens on-Nederlands. Volstaan op andere plekken grachten rondom kastelen en forten om de vijand op afstand te houden, hier was de hoogte en het reliëf bepalend en dit leidde onder andere tot de bouw van het voor Nederland unieke fort op de berg: Fort Sint Pieter.



Fort op den St. Pietersberg Maastricht 1910  
(oude ansichtkaart, collectie Michiel Purmer)

Het kleinschalige cultuurlandschap op de berg is karakteristiek voor het Zuid-Limburgse landschap. Het löss ontginningslandschap komt in Nederland alleen in Zuid-Limburg voor. In aangrenzende delen van België, Frankrijk en Duitsland bestaat dit landschapstype ook, maar daar zijn net als bij ons de traditionele kleinschaligheid en de bijbehorende landschapselementen ook bedreigd.

### Uit de werkgroep Cultuurhistorie 'Waar geniet jij van?'

---

#### 'Lekker uitwaaien op de berg'

##### 'Fort Sint Pieter'

'Goede kop koffie en lekker eten in een prachtig landschap'

##### 'Bijzondere mythes en de sagen van de berg'

##### 'Schuilverhalen onder de grond in oorlogstijden'

##### 'Stilte en het duister in het labyrint onder de grond'

##### 'Boeiende fossielen'

##### 'Oude fruitboomgaarden'

##### 'Geschiedenis lezen in het landschap'

---

### Mergelgroeven

De geschiedenis van de Sint-Pietersberg is altijd nauw verbonden geweest met de stad Maastricht. Al sinds de Romeinse tijd levert de berg het bouw materiaal voor de stad. Hieruit zijn het uitgebreide ondergrondse gangenstelsel en de kleine dagbouwgroeves ontstaan. Toen de winning door de ENCI sinds 1926 grootschaliger werd, is de ENCI-groeve ontstaan, inmiddels beeldbepalend voor de Sint-Pietersberg. Wel is meer dan de helft van de oorspronkelijke groeven in de cementovens verdwenen en zijn flinke delen ingestort. De ondergrondse gangenstelsels en mergelgroeven zijn een belangrijk cultuurhistorisch thema van de berg. De mergelwinning heeft kilometers aan gangenstelsels achtergelaten met eeuwenoude teksten en tekeningen. Van buitenaf zijn de ingangen van de stelsels zichtbaar. Ook de Duivels-grot en groeve Duchateau zijn door mergelwinning ontstaan, net als de speeltuin Merregelhoof (de oude Nekami-groeve), het Koeielook, de grotwoning van Greetje Blanckers en de groeve bij het Slavante bos (de Kluis). Daarnaast zijn in het Waalse deel van de berg nog drie uitgestrekte stelsels die deel uitmaken van dezelfde cultuurhistorie: Caestert, Lanaye Boven en Lanaye Beneden.



*Ruïne Lichtenberg bij Maastricht begin 20e eeuw  
(oude ansichtkaart, collectie Michiel Purmer)*

Zoals blijkt uit opschriften van bezoekers, vormt de berg ook al eeuwen een belangrijke toeristische trekpleister. De bouw van de Kunstkluis en het verblijf van de Nachtwacht in de Tweede Wereldoorlog vormen weer een heel apart hoofdstuk van de ondergrondse geschiedenis van de berg.

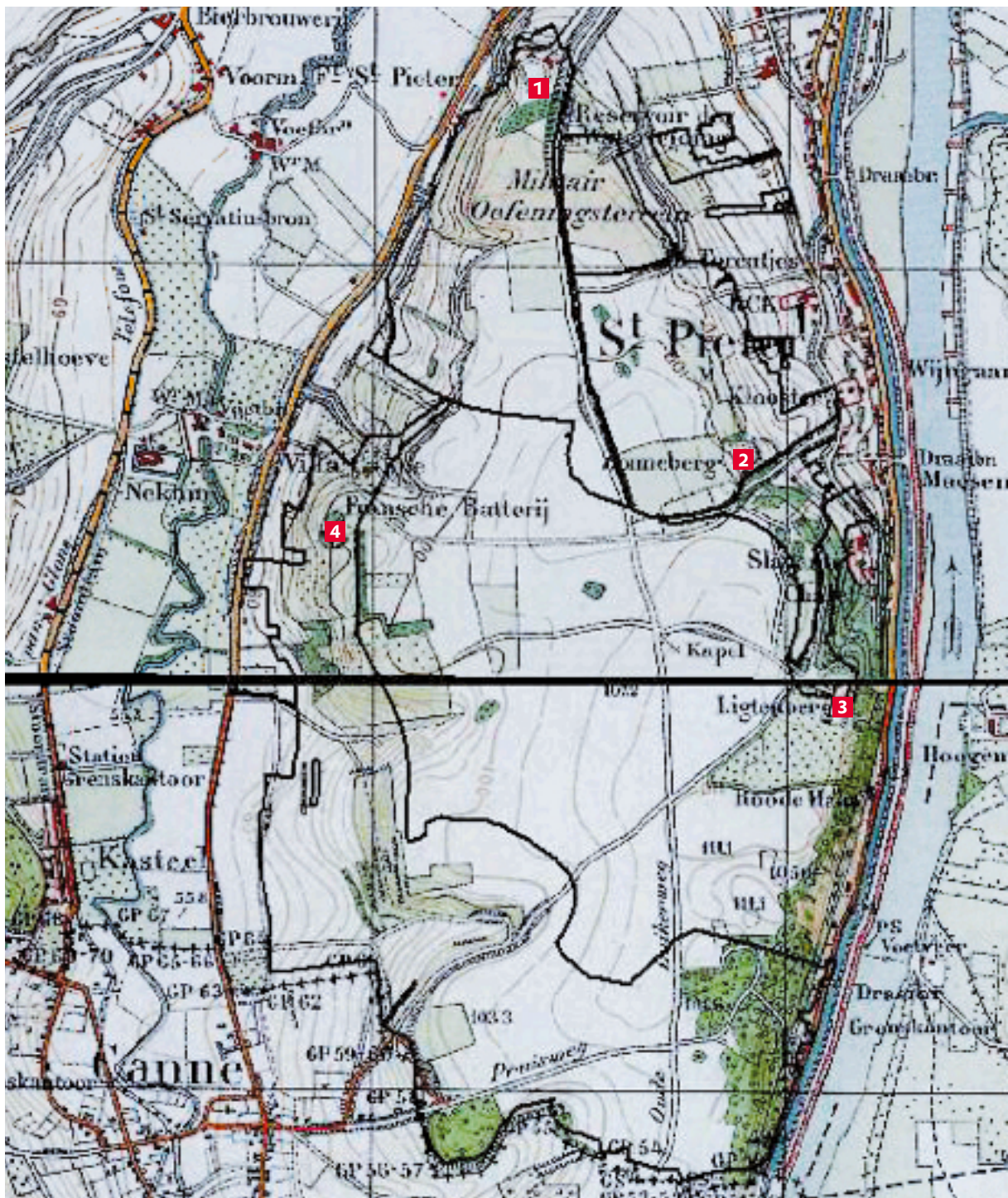
### Militair erfgoed

De berg als militair erfgoed is een ander cultuurhistorisch thema. Het pas gerestaureerde Fort Sint Pieter is daarvan het belangrijkste visitekaartje. Door zijn ligging naast de Maas en ten zuiden van Maastricht was de Sint-Pietersberg van groot strategisch belang. Ook de ruïne van de Lichtenberg en de Motte met loopgraaf behoren tot dit militaire erfgoed. Hun landschappelijke ligging illustreert het strategisch belang: vanaf het Fort Sint Pieter is prachtig zicht op Maastricht, de stadsvesting die het fort moest beschermen. Het uitkijkpunt vanaf de ruïne van de Lichtenberg biedt een weids uitzicht over het Maasdal.

### Historisch cultuurlandschap

Eeuwenlang is de berg in gebruik geweest als landbouwgebied. Dat zie je terug rondom de hoeves Lichtenberg en Zonneberg en het omliggende, kleinschalige cultuurlandschap. Graffen (smalle hellingterrassen begroeid met struikgewassen), hoogstamboomgaarden, akkers, holle wegen en hakhout zijn landschapselementen die het Zuid-Limburgse landbouwverleden van de Sint-Pietersberg laten zien.





Cultuurhistorisch landschap van de Sint-Pietersberg uit 1900. Fort Sint Pieter **1**, Hoeve Zonneberg **2**, Hoeve Lichtenberg **3** en de Motte **4** zijn allen Rijksmonumenten.

### Recreatieve waarden

De Sint-Pietersberg is een druk bezocht gebied, omdat de berg veel te bieden heeft. Het is het hoogste punt in de omgeving en biedt weidse uitzichten op de stad Maastricht, Maasdal en Jekerdal met Cannerbos. Er

liggen belangrijke, goed toegankelijke mergelgangen in de berg, met bijzondere cultuurhistorische verhalen. Door de ligging tegen de stad zijn er veel gebruiksmogelijkheden door de jaren heen ontstaan, net als een hoge dichtheid aan horecavoorzieningen.

## Uit de werkgroep recreatie 'Waar geniet jij van?'

---

### **'De weidse uitzichten. De diversiteit.**

#### **De schaapskudde. Prachtige vlinders en bloemen.'**

*'Zo dicht bij de stad en toch stilte en een vrij gevoel.'*

'Een plek om even op jezelf te zijn. Of juist om vrienden te ontmoeten. Kijken naar ravottende kinderen.'

*'Terrasje pikken met mooi uitzicht na een heerlijke wandeling.'*

'Lekker rondhangen op Hoeve Lichtenberg.  
Prachtige pentekeningen.'

#### **'Boogschieten en Qi Gong met een uniek uitzicht.'**

*'De seizoenen zien wisselen. Kilometers maken over kleine paadjes met grote hoogteverschillen.'*

*'Vanuit de Kiekoet de groeve in gluren.'*

'Samen met mijn kinderen door het gangenstelsel lopen en bijzondere verhalen horen.'

**'De verbaasde blikken van de deelnemers aan de tour als ze horen dat onder hun voeten de Nachtwacht was opgeslagen.'**

---

Er zijn grofweg drie recreantengroepen: de inwoners van Maastricht en omgeving, toeristen en natuurliefhebbers.

### **Omwonenden**

Voor de inwoners van Maastricht en omgeving is de Sint-Pietersberg hun achtertuin. Zij maken dagelijks intensief gebruik van de berg en komen er wandelen, hardlopen, mountainbiken, hun hond uitlaten, een kop koffie drinken en picknicken. Ze genieten van de mooie uitzichten over de stad en omgeving. Het noordelijke deel van de berg, dat dicht tegen de stad aanligt, is waar zij het meest gebruik van maken.

### **Toeristen**

De Sint-Pietersberg is een toeristische trekpleister. Toeristen komen er graag voor een rondleiding door de ondergrondse gangenstelsels, het bezichtigen van Fort Sint Pieter en het speuren naar sporen uit het (militaire) verleden. De belangrijkste trekkers zijn:

- Fort Sint Pieter.
- Mergelgangen Noord (start bij Chalet Berggrust).
- Mergelgangen Zonneberg (start bij Buitengoed Slavante).
- Het landelijk bekende Pieterpad (lange afstandswandeling).
- En in de toekomst de nieuw ingerichte ENCI-groeve met zijn spectaculaire uitzicht, mogelijkheden voor actieve buitensport en geologische speurneuzen.

### **Natuurliefhebbers**

Een groep mensen die van dichtbij, maar ook uit het hele land naar Maastricht afreist om de grote biodiversiteit en bijzondere soorten van de Sint-Pietersberg te bewonderen. Ze komen vooral voor:

- De kalkgraslanden met vlinders en planten aan de westzijde van de berg. Denk hierbij aan het Popelmondedal met kalkgrasland en kruidenrijke akker of aan Plateau noord met heischraal grasland dat paars kleurt van de tijm. Vergeet niet de Kannerhei en -wei vol met bloemen en fladderende vlinders of d'n Observant waar in het jonge bos in de ondergroei verrassende planten voorkomen.
- De ENCI-groeve met zijn oehoe die te bewonderen is vanaf de Kiekoet. In de toekomst komt in de groeve meer natuurontwikkeling, spannend om te volgen.

### **Samen genieten van het afwisselende landschap met verrassende vergezichten**

De werkgroepen Natuur, Cultuurhistorie en Recreatie (zie bijlage 1) hebben elk apart aangegeven waar zij het meest van genieten bij een bezoek aan de Sint-Pietersberg. Opvallend is dat

de drie verschillende werkgroepen toch alle drie van alle aspecten genieten: de natuur, de cultuurhistorie en de mogelijkheden voor recreatie. Mensen waarderen de Sint-Pietersberg om zijn landschappelijke waarden: een veelzijdigheid door steile hellingen, afwisselende landschapselementen en verrassende vergezichten.





## 2 Ontwikkelingen

In de vorige Beheervisie Sint-Pietersberg 2001-2012 van Natuurmonumenten uit 2001 zijn doelstellingen opgenomen voor het beheer. Deze zijn tijdens de Kwaliteitstoets Sint-Pietersberg in 2012 geëvalueerd. Dit hoofdstuk geeft een beeld van de behaalde successen en geconstateerde knelpunten per thema: natuur, cultuurhistorie en recreatie. Ook worden kansen voor de toekomst aangegeven.

### 2.1 Natuur

‘Voor de Sint-Pietersberg wordt gestreefd naar een afwisselend, soortenrijk landschap met een grotendeels open, structuurrijk plateau, randen met graften en holle wegen en geleidelijke overgangen naar de hellingen met duurzaam soortenrijke kalkgraslanden en heischrale graslanden, soortenrijke akkers en hellingbossen met een hoge natuurwaarde.’  
(doelstelling uit Beheervisie 2001-2012)

#### Successen

- De afwisseling die we nastreven met het beheer is aanwezig en zorgt voor hoge natuurwaarden.
- Er is veel geïnvesteerd in het verschrallen (verwijderen verstikkende voedselrijkdom) van de hellinggraslanden en op plaatsen zijn verbeteringen zichtbaar. Sinds er meer schapen vaker grazen met herder en waar nodig (met vrijwilligers) extra maaien (en indien mogelijk de maaimachine), zien we de vegetatiestructuur en soortenrijkdom langzaam op steeds meer plaatsen verbeteren.
- De oude bossen en hakhoutbossen hebben een bijzondere ondergroei.
- Het beheer van de overgangen en gradiënten is goed op gang gekomen.

- De Sint-Pietersberg is zeer rijk aan vlinders. De Vlinderstichting noemt de berg een ‘walhalla’ voor vlinders en het meest soortenrijke gebied van heel Nederland. De afgelopen jaren zijn er diverse nieuwe soorten waargenomen.
- Er is een vlindercorridor langs de bossen aangelegd. Hiermee kunnen vlinders makkelijker van het Belgische naar het Nederlandse deel van de berg vliegen (en andersom).
- Het gaat goed met de oehoe, er blijft jaarlijks een paartje met succes broeden in de ENCI-groeve.
- Bij de Groeve Duchateau en Koeienlook is alle struik- en bosopslag verwijderd.
- Verrassing: herontdekking van de gladde slang in 2013.

#### Knelpunten

- Door de hoge stikstofdepositie uit het verleden is het moeilijk om de graslanden goed te verschrallen. De terugval gaat zeer snel als het beheer door bijvoorbeeld het weer, een jaartje tegenzit. De kwaliteit van de graslanden gaat daarom maar weinig vooruit.
- Het beheer van de overgangen tussen bos en grasland is zeer intensief en is maatwerk, waardoor het succes per jaar verschilt. Dit is wel heel relevant voor de natuurwaarden van de berg.
- Het hakhoutbeheer van het Maasbos is specialistisch werk, omdat het een zeer steile helling is. Het Maasbos is moeilijk bereikbaar en is gelegen boven een aantal woningen. Dit beheer is erg duur.
- Het beheer van de akkers is nog geen overtuigend succes. Een aantal uitgezaaide akkerkruiden hebben het niet gered. De akkers hebben nog een te grote

voedselrijkdom uit het verleden. Hierdoor gaan de akkers in natuurwaarden niet vooruit.

- Ingrijpen (kappen) in de eentonige bossen met dezelfde ouderdom, vergroot de variatie en natuurwaarden van deze bossen. Maar dit kost geld en het ligt erg gevoelig bij de omgeving, die liever geen bomen gekapt ziet.
- Er zijn bezoekers die geregeld afval achterlaten op de berg, zowel zwerfafval als actieve dumpingen. Dit veroorzaakt extra kosten om het op te ruimen. Ook heeft het een negatief effect op de natuurbeleving van andere recreanten.
- Het aantal overwinterende vleermuizen in de gangenstelsels neemt toe, dat is natuurlijk positief, maar de toename in heel Nederland is groter / sterker. Vergeleken met deze landelijke trend, blijft de toename in de Sint-Pietersberg achter. Een mogelijke verklaring is wellicht te hoge bezoekersaantallen en excursies per dag tijdens de kerstvakantie als de vleermuizen in overwintering zijn.
- Recent is uit onderzoek gebleken dat de vleermuizen langer gebruik maken van de gangen dan gedacht (van eind september tot begin april). Dat overlapt nu deels met de rondleidingen door de gangenstelsels.
- Vlinders: de kwaliteit van de verbindingen op de Sint-Pietersberg is nog niet goed genoeg voor stabiele populaties van enkele zeer kritische soorten vlinders die in het verleden voorkwamen en in de omgeving aanwezig zijn op kalkgraslanden in zuidelijke Belgische deel van de Sint-Pietersberg. Zoals sleedoornpage, veldparelmoervlinder, dwergblauwtje, aardbeivlinder, klaverblauwtje en dambordje.
- In het paar- en broedseizoen (van december tot en met juli) wordt de oehoe incidenteel verstoord. De conditie van de dieren zelf lijkt slecht: er wordt een hoog gehalte aan PCB in dode dieren aangetroffen. Het sterftecijfer is hier relatief hoger dan elders. Provincie Limburg onderzoekt waar dit vandaan komt.
- Financieel: het beheer is duur. De basis aan beschikbare reguliere financiering is onvoldoende om het beheer op een voldoende niveau uit te voeren. Er is meer geld en/of menskracht nodig.

## 2.2 Cultuurhistorie

‘De cultuurhistorische waarde van het landschap en de elementen daarin zullen behouden worden.’

(doelstelling uit Beheervisie 2001-2012)

### Successen

- Er is meer dan het doel bereikt, er is niet alleen behouden maar ook opgeknapt en zichtbaar gemaakt.
- Er zijn de afgelopen jaren flinke inhaalslagen gemaakt bij de gebouwen. Fort Sint Pieter is gerestaureerd en een deel van Hoeve Lichtenberg is geconsolideerd.
- Ook aan cultuurhistorische elementen is flink gewerkt: de Motte is hersteld, bomen en struiken zijn verwijderd zodat er nu schapen kunnen grazen en de Motte herkenbaar is.
- Alle landschapselementen zijn in 2007 geïnventariseerd, waarna er een inhaalslag is uitgevoerd, die nu is afgerond. Daarna zijn alle landschapselementen in de jaarlijkse of meerjaarlijkse beheercyclus opgenomen.
- Er is veel aandacht en inspanning voor de beveiliging van de ondergrondse gangen ter bescherming en behoud van de cultuurhistorische waarden (historische opschriften) en veiligheid/stabiliteit in de gangenstelsels.

### Knelpunten

- Hoeve Lichtenberg heeft geen duidelijke bestemming.
- De heemtuin van Hoeve Lichtenberg wordt niet meer bijgehouden. Hier moet een nieuwe oplossing worden gezocht.
- Het kleinschalige cultuurlandschap rond de hoeves kan nog wel een opknopbeurt gebruiken. De graften zijn nog niet helemaal hersteld.
- Er zijn regelmatig illegale activiteiten in de gangenstelsels. Er is meer toezicht nodig (is duur).
- De openingen en begindelen van de gangen hebben te lijden van vorst. Ook zijn er delen van het gangenstelsel waar het klimaat slecht is voor de opschriften. Samenwerking met specialisten op dit gebied is wenselijk. Er is klimaatonderzoek nodig om te bekijken of hieraan iets te doen is zonder nadeel of zelfs winst voor de vleermuizen.
- Ondergronds heeft Natuurmonumenten nog geen goed overzicht van de aanwezige cultuurhistorische belangrijke opschriften en tekeningen.
- Aan Waalse zijde onderzoekt men plaatsing van hoge windturbines in het Maasdal en op het plateau bij Eben-Emael, dit is een bedreiging voor landschap en beleving.





Fort Sint Pieter

## 2.3 Recreatie

‘De Sint-Pietersberg blijft van grote betekenis voor rustige, natuurgerichte vormen van recreatie. Natuurbeleving, voorlichting en educatie dragen bij aan draagvlak voor het beheer.’

(doelstelling uit Beheervisie 2001-2012)

### Successen

- De Sint-Pietersberg wordt veel bezocht en gewaardeerd door recreanten die op een rustige manier genieten van de natuur- en cultuurwaarden op de berg. De VVV verzorgt succesvol vele rondleidingen door de gangenstelsels.
- In 2012 en 2013 zijn tevredenheidsenquêtes gehouden onder bezoekers van de berg: 90% van de ondervraagden komt naar de berg om te wandelen en van de natuur te genieten.
- Hoeve Lichtenberg is deels ingericht als vakantie-woning voor groepen. Deze accommodatie heeft een goede bezetting.
- In Hoeve Lichtenberg is het Sint-Pieters museum gevestigd. Het museum voorziet in een behoefte om meer te leren over de cultuurhistorie van het gebied.
- Natuurmonumenten investeert meer in communicatie met omwonenden en betrokkenen: met een gezamenlijke nieuwsbrief met Gemeente Maastricht, een facebook-pagina Sint-Pietersberg en met het opzetten van vrijwilligersgroepen voor het beheer.

De Sint-Pietersberg wordt intensief bezocht en heeft een grote waarde voor Maastricht. Net als 12 jaar geleden hebben we in samenwerking met betrokkenen deze nieuwe natuurvisie opgesteld.

- Voorlichting & educatie: de lammetjesdagen in het voorjaar worden zeer gewaardeerd. Er is een Route App ontwikkeld voor de Sint-Pietersberg.
- Het Sint-Pieters museum heeft in de 17 jaar (sinds 1997) bijna 80.000 bezoekers mogen verwelkomen op een gemiddeld dertigtal openingsdagen per jaar. Maandelijks worden activiteiten voor kinderen georganiseerd in de educatieve stal. Op 3 openingsdagen (Festa Natura en Open monumentendagen) bezochten 910 bezoekers de Sint-Pieters expositie in de Caponnière bij het Fort Sint Pieter.
- De oehoe excursies in het najaar zijn zeer in trek. Met sponsoring is een nieuw uitkijkpunt ‘de Kiekoet’ met verrekijker gemaakt bij de Oehoevallei. Er zijn informatieborden geplaatst, er zijn IVN excursies, er was een Lentefeest bij Hoeve Lichtenberg, Festa Natura bij Fort Sint Pieter en er wordt jaarlijks een Heksenheisa georganiseerd.

### Knelpunten

- Het komt vaak voor dat recreanten last hebben van elkaar. Zo lopen er regelmatig honden los buiten het losloopgebied, wat verstorend kan zijn voor andere recreanten, kinderen, wilde dieren en de schaapskudde. Mountainbikers en ruiters worden wel eens als storend ervaren door wandelaars.

- Er is geen protocol voor eenmalige activiteiten op de berg. Dat maakt het beoordelen van de aanvragen elke keer maatwerk.
- Er staan veel verkeersborden op de Sint-Pietersberg, die elkaar soms tegenspreken. Hier moet nog een goede slag in gemaakt worden: alleen daar waar borden nodig zijn en dan met een duidelijke boodschap. Dit geldt voor de verkeersborden, maar ook voor routepaaltjes en informatieve borden.
- Onderhoud rasters, poorten en banken niet overal op orde, dit is lastig voor recreanten en herder.
- De samenhang tussen de cultuurhistorische elementen en het landschap op de Sint-Pietersberg is voor bezoekers niet zichtbaar.
- Het in positieve zin betrekken van mensen bij het beheer blijft een groot aandachtspunt. De verplaatsing van het hondenloosgebied heeft veel negatieve reacties opgeroepen. Ook de realisatie voor een particulier landgoed op de oostflank werd negatief ontvangen.

## 2.4 Kansen

### Omgevingsplan Fort-Sint Pieter

Het herstelde Fort Sint Pieter heeft alles in zich om uit te groeien tot een prachtige nieuwe entree van het gebied. Bezoekers kunnen er kennis maken met gastheer Natuurmonumenten en met de cultuurhistorische verhalen van de Sint-Pietersberg. Ook rondom het fort is recent het een en ander veranderd, het hondenloosgebied is deels verplaatst en aangesloten op de nieuwe centrale parkeervoorziening bij deze hoofdingang van het natuurgebied.

### Plan van Transformatie ENCI-gebied

ENCI stopt 1 juli 2018 met de commerciële winning van mergel en draagt op 1 januari 2020 het eigendom van de groeve over aan Natuurmonumenten. Dit is een grote ontwikkeling, met veel nieuwe kansen voor natuur en recreatie op de Sint-Pietersberg. Een mooi nieuw visitekaartje van de Sint-Pietersberg, waar mensen welkom zijn voor een natuurbeleving die uniek is voor Nederland. Het beoogde toekomstbeeld van de gebied staat beschreven in het Plan van Transformatie, dat ook te vinden is op de website [www.enci-gebied.nl](http://www.enci-gebied.nl).

### Natuurherstelprojecten voor Natura 2000

Met de Programmatische Aanpak Stikstof (PAS) kunnen extra maatregelen uitgevoerd worden om

stikstofdepositie te compenseren. Dit landelijke beleid wordt mogelijk gemaakt door Provincie Limburg. Door de internationale ligging van de Sint-Pietersberg en goede samenwerking met onze partners in België, is het mogelijk om LIFE+ subsidie aan te vragen voor Europese natuurdoelen.

### Beter zichtbaar zijn bij de partners op de berg

Natuurmonumenten is nu vaak niet zichtbaar bij de meeste andere partners op de berg. Bij de horeca en bekende sociale ontmoetingsplekken rondom de berg liggen kansen voor Natuurmonumenten om meer zichtbaar te zijn en de bezoekers van de Sint-Pietersberg goed te informeren.

### Energieke samenleving

Er zijn veel ontwikkelingen in de maatschappij. Er is een energieke samenleving aan het ontstaan met meer burgerparticipatie. Mensen willen meer zelfvoorzienend zijn en meer voor elkaar zorgen en het met elkaar regelen. Natuurmonumenten betreft graag mensen uit de omgeving bij het beheer van de Sint-Pietersberg. Als voorbeeld: een nieuwe stichting wil de speeltuin Merregelhoof nieuw leven inblazen met als doel een natuurlijke speeltuin. Een mooie kans om op de Sint-Pietersberg een natuurrijke ontdekkingsplek voor kinderen te maken (OERRR).

### Hoeve Zonneberg

Door het vrijkomen van Hoeve Zonneberg wordt voor dit gebouw nu een nieuwe bestemming gezocht.

### Reddingsplan Hoeve Caestert

De Belgische Hoeve Caestert staat leeg, is deels opgeknapt, maar ziet er vervallen uit. In het voorjaar van 2013 is er zelfs brand geweest in het woonhuis. Er wordt een reddingsplan voor deze hoeve opgesteld door onze Belgische burens, hoopgevend voor het behoud van deze prachtige hoeve.

### Verplaatsing voetbalveld Kanne VV

Het voetbalveld van de voetbalvereniging in het Belgische Kanne wordt verplaatst. Hierdoor ontstaat er meer ruimte voor natuurverbindingen van het Nederlandse en Belgische deel van de Sint-Pietersberg.



## 3 Toekomstvisie

Met als basis de situatieschets en beschreven ontwikkelingen uit de eerste twee hoofdstukken kunnen we hier de toekomstvisie voor de Sint-Pietersberg formuleren. De wensbeelden uit de drie werkgroepen Natuur, Cultuurhistorie en Recreatie dragen nadrukkelijk hieraan bij. De kern van deze visie is dat Natuurmonumenten natuur, cultuurhistorie en recreatie allen een duurzame plek wil geven op de berg. Het toekomstbeeld van de Sint-Pietersberg is een berg met duidelijke zones met elk een eigen karakter en leidend thema.

### 3.1 In een notendop

#### De kern

De Sint-Pietersberg is een uniek natuurgebied waarvan veel omwonenden en bezoekers genieten. Samen met vele andere liefhebbers van de berg zorgt Natuurmonumenten ervoor dat de natuurlijke rijkdom, de rijke cultuurhistorie en het fraaie landschap met vergezichten blijven behouden. Omwonenden en bezoekers van verder weg zijn welkom: de berg, mergelgangen en groeve zijn een bijzondere natuurbeleving.

#### Waarden - Wat is belangrijk?

- Natuurrijk: behouden en versterken van de natuurlijke rijkdom en variatie, een heuvellandschap met vergezichten.
- Respect voor het verleden: behouden en herstellen van cultuurhistorische gebouwen en elementen in het landschap, vertellen van de verhalen van de berg.
- Gastvrij: Natuurmonumenten nodigt liefhebbers uit om te komen genieten. De berg, mergelgangen en groeve bieden een unieke natuurbeleving.

#### Ambitie - Waar willen we staan over 12 jaar?

Over 12 jaar:

- Is de Sint-Pietersberg een afgerond en robuust natuurgebied in goede algehele conditie met werkende natuurverbindingen naar andere natuurgebieden in de omgeving.
- Is de Sint-Pietersberg het meest soortenrijke natuurgebied van Nederland: voor dagvlinders staat de berg op 1, voor kalkgraslanden in de top 5, voor vleermuizen in de top 3.
- Is de Sint-Pietersberg internationaal voor natuurbeheerders een voorbeeld van succesvolle integratie van natuur, cultuurhistorie en recreatie in een natuurgebied dicht bij de stad. Er is een duurzaam en goed evenwicht gevonden tussen de 'Natura 2000 instandhoudingdoelstellingen' en 'Natuur bij de stad'.
- Is er cultuurhistorische beleving op de Sint-Pietersberg (met nieuwe media) die het verhaal van de belangrijkste cultuurhistorische thema's en Rijksmonumenten vertellen.
- Dragen de recreanten zelf actief bij aan een goede inrichting, onderhoud en beheer van recreatieve voorzieningen.
- Ziet de omgeving Natuurmonumenten als partner op de Sint-Pietersberg: Natuurmonumenten is herkenbaar en betrokkenen werken nauw samen om de waarden op en in de berg te behouden en te ontwikkelen.
- Is Natuurmonumenten als aanspreekpunt voor de omgeving in staat om in co-creatie met omwonenden, betrokkenen, bedrijven, scholen en gemeente vorm te geven aan reguliere en nieuwe initiatieven



die de Sint-Pietersberg duurzaam en met kwaliteit beschermen, maar ook een nieuw elan geven.

- Is de Sint-Pietersberg een natuurgebied waar de omwonenden zich thuis en welkom voelen en af en toe een bijzonder feestje vieren. Misschien heeft Andre Rieu wel opgetreden op Fort Sint Pieter?

### Afweging

- Het natuurbeheer voor de toekomst blijft op hoofdlijnen gelijk aan het huidige beheer, maar zal wel intensiever worden. Grootste verandering is de transformatie van de ENCI-groeve, waardoor het natuurgebied bijna twee keer zo groot wordt.
- Belangrijk aandachtspunt voor de toekomst is het zorgen voor meer draagvlak in de omgeving voor het beheer van de Sint-Pietersberg. Natuurmonumenten wil graag een goede partner zijn voor haar omgeving op en rondom de Sint-Pietersberg. Belangrijk daarvoor is dat Natuurmonumenten op de Sint-Pietersberg zelf gemakkelijk aanspreekbaar en herkenbaar is. Fort Sint Pieter en de entree van de ENCI-groeve zijn twee geschikte plekken daarvoor. Beheer en communicatie zijn belangrijk: zo kunnen actieplannen in samenwerking met partners worden uitgevoerd.
- Natuurmonumenten wil natuur, cultuurhistorie en recreatie alle drie een goede plek geven op de Sint-Pietersberg. De werkgroepbijeenkomsten (bijlage 1) hebben geleid tot gemeenschappelijke waardenlijsten en wensbeelden op het gebied van natuur, cultuurhistorie en recreatie. Natuurmonumenten heeft op basis hiervan een landschappelijke zoning met zes zones op de Sint-Pietersberg uitgewerkt. In elke zone is een ander thema leidend. Uiteraard binnen de randvoorwaarden die er zijn om natuur, cultuurhistorie en landschap te beschermen.
- Deze randvoorwaarden zijn: Natura 2000, Rijksmonumenten, veiligheid bezoekers, Plan van Transformatie, Omgevingsplan Fort Sint Pieter, budget Natuurmonumenten en actieve betrokkenheid.



*Uitzichttoren van Hoeve Lichtenberg*

### Wat zijn jouw wensen?

Uit de werkgroep Natuur:

- 'Goede kwaliteit van de graslanden met soortenrijke gradiënten.'
- 'Natuurontwikkeling en verbinding met de ENCI-groeve.'

Uit de werkgroep Cultuurhistorie:

- 'Behoud ondergrondse gangenstelsels.'
- 'Behoud en goede bestemming van de gebouwen in het landschap.'

Uit de werkgroep Recreatie:

- 'Satelliet informatiepunten op de Sint-Pietersberg en een informatiecentrum in de ENCI-groeve.'
- 'Uitvoering van de recreatiezoning door actieve samenwerking.'

Alle drie de werkgroepen:

- 'Een goede landschappelijke zoning.'

## 3.2 Toekomstvisie 2014-2025

### Landschap

De Sint-Pietersberg is een zeer afwisselende berg met een grote rijkdom aan natuur, cultuurhistorie en recreatieve mogelijkheden. De Sint-Pietersberg is een unieke plek in Nederland. De berg biedt prachtige, waardevolle natuur en huisvest enkele fraaie historische gebouwen. In 2020 wordt de ENCI-groeve toegevoegd aan het natuurgebied, een bijzondere ontwikkeling. Niet voor niets geniet de Sint-Pietersberg internationale en nationale bescherming in de vorm van Natura 2000 gebied en een aantal Rijksmonumenten.

### Mergellandschappen



### Bloemen en vlinders



### Natuur

De kalkgraslanden, kalkkrotzen, heischrale graslanden, glanshaverhooilanden, kalkmoerassen, kruidenrijke akkers en soortenrijke bossen op de Sint-Pietersberg hebben hun huidige natuurwaarden in 2025 vergroot en uitgebreid en zijn de natuurparels van de berg. Dit geldt ook voor de vleermuizen die ondergronds overwinteren en de oehoe die jaarlijks broedt in de groeve. Het plateau is grotendeels open en de hellingen zijn een parelsnoer van goed ontwikkelde droge schraallanden en bosrijke delen. De groeve kent naast kalkkrotzen en kalkgraslanden ook kalkmoerassen met langzaam doorstromend schoon water uit bronnetjes.

### Kalkkrotzen





De Sint-Pietersberg is rijk aan hoogteverschillen, kalkrotsen, landschapselementen en vele geleidelijke overgangen, waardoor de hoeveelheid planten en vlinders is toegenomen. Deze overgangen hebben daarnaast een belangrijke verbindende natuurfunctie in het landschap. Zij vormen zo het snoer dat de verschillende natuurparels verbindt, ook over de grens met België. De kudde Mergellandschappen en landgeiten zijn een vertrouwd beeld en zorgen ervoor dat de graslanden en overgangen soortenrijk blijven. Maar de schapen kunnen het niet alleen. Naast enkele afrondingsaankopen, zorgen belangrijke beheermaatregelen als maaien, snoeien en lokaal plaggen voor uitbreiding en verbetering van de kalkgraslanden. Ook de bossen hebben een betere structuur gekregen door bos-, hakhout- en bosrandbeheer.

### **Cultuurhistorie**

De vele cultuurhistorische gebouwen, landschapselementen en ondergrondse mergelgangen zijn beeldbepalend voor de berg en blijven behouden, beleefbaar en leesbaar in het landschap. De historische context en vele verhalen brengen we de komende tijd beter voor het voetlicht. Zo wordt duidelijk dat de Sint-Pietersberg militair erfgoed is, hiervan getuigen Fort Sint Pieter, Ruïne Lichtenberg en de Motte met loopgraaf. Dat er een bewonings- en agrarisch verleden is, wordt verteld door Hoeve Lichtenberg en Hoeve Zonneberg in een kleinschalig cultuurlandschap. En het mergelwinningsverleden is te zien in de ondergrondse gangenstelsels, de voormalige grotwoningen, de kleine open groeves en de ENCI-groeve.

#### *Kleinschalig cultuurlandschap*



#### *Ondergrondse mergelgangen*



#### *Militair erfgoed*



## Prachtige vergezichten



## Recreatieve voorzieningen



## Groene poort: Welkom!



## Recreatie

De Sint-Pietersberg is een belangrijke groene poort ten zuiden van Maastricht en is van betekenis voor rustige, natuurgerichte vormen van recreatie. Door te werken aan een goede zonering zijn de recreatieve faciliteiten en routes afgestemd op de aanwezige natuur en cultuurhistorie en kan men echt genieten van de Sint-Pietersberg. Ook zijn de verschillende faciliteiten op elkaar afgestemd om onderlinge hinder zo veel mogelijk te voorkomen. Inrichting, onderhoud

en beheer van recreatieve faciliteiten gebeurt in actieve samenwerking met de verschillende gebruikers. Maastrichtenaars voelen zich thuis op de berg, kunnen er recreëren, sporten en elkaar ontmoeten. De berg staat voor verwondering en nieuwe ontdekkingen. Natuurbeleving en voorlichting dragen bij aan draagvlak. Natuurmonumenten is als partner zichtbaar op en in de berg en straalt naar inwoners van Maastricht, natuurliefhebbers en toeristen uit: Welkom op de Sint-Pietersberg!



### 3.3 Doelstellingen landschap

#### 1. Een goed beheerder zijn van natuur en landschap op en in de Sint-Pietersberg

Het beheren van natuur, landschap en cultuurhistorie is al meer dan 100 jaar de hoofdtaak van Natuurmonumenten. Vandaar deze doelstelling op één. Goede communicatie en samenwerking dragen bij aan draagvlak en duurzaam behoud.

#### 2. Samenwerking met beheerders van aangrenzende natuurgebieden voortzetten

De Sint-Pietersberg houdt niet op bij de Rijksgrens, maar is een grensoverschrijdend natuurgebied. De samenwerking met beheerders van aangrenzende deelgebieden is goed en biedt veel kansen. Zoals gezamenlijke dagen voor beheervrijwilligers en het opzetten en uitvoeren van gezamenlijke (Europese) projecten.

#### 3. De nieuwe ENCI-groeve is een visitekaartje

De toekomstige natuurontwikkeling in de ENCI-groeve is spectaculair. Een visitekaartje voor Natuurmonumenten en samenwerkende partners rond de groeve.

#### 4. Verhalen vertellen

Over de Sint-Pietersberg zijn veel verhalen te vertellen. De verhalen over de geschiedenis van het landschap en haar cultuurhistorie gaan veel meer aandacht krijgen in de toekomst, ze houden het landschap telkens weer beleefbaar.

#### 5. Goede balans tussen de Sint-Pietersberg als 'Natura 2000' en 'Natuur bij de stad' gebied

Dit is een uitdaging voor Natuurmonumenten. Als natuurbeheerder bescherm je natuur en cultuur en bied je ruimte voor recreatie. In deze toekomstvisie wijst Natuurmonumenten zone 1 (groene poorten) aan als hoofdentree en startpunt voor bezoekers. Passend binnen de instandhoudingsdoelstellingen van Natura 2000. We willen hiermee het draagvlak vergroten voor bescherming en behoud van de Sint-Pietersberg. Als mensen genieten, ervaren ze ook de waarden. Dit is van groot belang om het beheer op de Sint-Pietersberg goed te kunnen uitvoeren.

#### 6. Een goede zonering aanbrengen op de berg

Recreanten zitten elkaar wel eens in de weg. En ook natuur- en cultuurwaarden kunnen last hebben van elkaar of intensief gebruik. Met een goede zonering is dit meestal op te lossen.

#### 7. Zichtbaar en aanspreekbaar zijn op de berg

De Sint-Pietersberg wordt intensief en door verschillende doelgroepen gebruikt. Dit levert wel eens conflicten op. Door zichtbaar en persoonlijk aanwezig te zijn op de berg is Natuurmonumenten in de gelegenheid dit door samenwerking in goede banen leiden. Overleg en goede communicatie zijn belangrijk.

#### 8. Ruimte aan initiatieven uit de stad

We leven in een energieke samenleving. Op allerlei manieren ontstaan er initiatieven van burgers in de maatschappij. Natuurmonumenten wil in de zones 1 (groene poorten) en 2 (kleinschalig cultuurlandschap) ruimte geven aan initiatieven vanuit de stad die passend zijn bij de toekomstbeelden van deze zones. Naast het vergroten van de band met de stad, kunnen deze initiatieven ook deels inrichting, onderhoud, toezicht en beheer van de Sint-Pietersberg voor hun rekening nemen.

#### 9. Een betaalbaar beheer

Het zal niemand verwonderen dat dit natuurgebied met twee verdiepingen een intensief en duur beheer kent. Natuurmonumenten zal blijven meedenken en kijken waar toekomstige initiatieven uit de omgeving kunnen leiden tot een duurzaam terugverdienmodel en dus een duurzame Sint-Pietersberg. De begroting voor deze toekomstige beheerperiode is nog niet rond. Ons streven is een betaalbaar beheer van de Sint-Pietersberg. Dit vraagt innovatieve manieren om de doelstellingen uit deze natuurvisie te realiseren. Daar gaan we graag over in gesprek met onze partners van de berg.

### 3.4 Landschappelijke zonering

Natuurmonumenten streeft naar een natuurrijk cultuurlandschap op en rondom de Sint-Pietersberg waar mensen welkom zijn. Dit vraagt om een intensieve en constructieve samenwerking met betrokkenen: alleen dan kunnen we de gewenste waarden voor natuur en cultuurhistorie realiseren en kunnen mensen zich er thuis voelen. Om alle waarden een duidelijke plek te geven, zijn zes zones onderscheiden. In elke zone is een ander thema leidend.

Landschappelijke zonering Sint-Pietersberg met 6 zones.







## ZONE 1 Groene poorten



### Hoofd thema: startpunt voor bezoekers

In het noorden vormt Fort Sint Pieter aan de Luikerweg een belangrijke entree voor het gebied. Maastrichtenaren maken er graag een ommetje, genieten van het uitzicht of laten hun hond hier uit. Bezoekers van verder weg maken er kennis met Natuurmonumenten en de natuur en cultuur op en in de berg. Het Fort is de trekpleister van deze zone en er is veel ruimte voor cultuurbeleving, recreatie en horeca. Een tweede groene poort wordt ontwikkeld aan de oostzijde van de ENCI-groeve.

In deze zone is veel ruimte voor mensen en hun wensen. Maastrichtenaren maken er een ommetje, gaan hardlopen, laten hun hond uit of picknicken. Toeristen starten hier hun bezoek aan de berg en maken in de Caponnière van Fort Sint Pieter kennis met Natuurmonumenten. De natuurwaarden in deze zone kunnen tegen extensieve recreatie. Het is een open gebied, net als vroeger toen dit gebied werd gebruikt als akker en langer geleden voor militaire activiteiten. Het prachtige gerestaureerde Fort Sint Pieter groeit uit tot een aantrekkelijk startpunt van een bezoek aan de berg. In en rondom het fort is van alles te beleven: startpunt voor activiteiten en rondleidingen, museum, bezichtigen van het uitkijkpunt en informatiepunt. Het is de ontmoetingsplek met Natuurmonumenten. De rest van deze zone heeft de functie van groene poort voor de inwoners van Maastricht. Het hondenlosloopgebied is een belangrijk element in deze zone. Op het noordelijk plateau is naast het hondenlosloopgebied ruimte voor een picknick, spelende kinderen en kleine vliegers. Het noordelijk plateau kent bloemrijke heischrale graslanden en vele prachtige uitzichten richting

de stad Maastricht, het Jekerdal en het Maasdal. Natuurmonumenten versterkt samen met betrokkenen uit de stad in deze zone de band met de stad, passend bij het karakter van het gebied. Dit kan leiden tot bijvoorbeeld speelnatuur, klein buitentheater in de droge gracht van het Fort Sint Pieter, kleinschalige evenementen, kunstroutes of cultuurhistorische beleving.



## ZONE 2 Kleinschalig cultuurlandschap

### Hoofd thema: cultuurhistorie

Aan de oostzijde en in het Jekerdal vind je het typisch Zuid-Limburgse kleinschalig cultuurlandschap van lang geleden. Vanuit en rondom de Hoeves Zonneberg en Lichtenberg zoekt Natuurmonumenten in samenwerking naar nieuwe versterkende functies die gericht zijn op duurzaam behoud. Rendabel en passend in dit kleinschalig en open cultuurlandschap. Er is een duidelijke samenhang tussen de gebouwen en omgeving.



In deze zone kom je het Zuid-Limburgse cultuurlandschap van vroeger tegen. Hoeve Zonneberg, Hoeve Lichtenberg en de wijk Sint-Pieter vormen de kern van dit gebied. Moestuinen en fruitbomen laten de menselijke hand in het landschap hier goed zien.

De natuur in deze zone voelt zich thuis in het kleinschalige, open cultuurlandschap rondom de hoeves en tegen de wijk Sint-Pieter met meidoornhagen, oude graften, hoogstamboomgaard, kalkgraslanden, kleinschalige moestuinen en een plukweide.

Het herstel van het kleinschalige cultuurlandschap is de hoofdpoging in deze zone, herstel en uitbreiding van natuurwaarden vindt plaats binnen de grenzen van de oude cultuurhistorische elementen.

Er is een duidelijke en herkenbare relatie tussen gebouwen en het voormalige agrarische gebruik in de omgeving. Essentieel voor het behoud van beide monumentale hoeves is dat zij een nieuwe toekomst krijgen. De Hoeves Lichtenberg en Zonneberg zijn de blikvangers van dit gebied. Natuurmonumenten zoekt in samenwerking voor beide hoeves een nieuwe, rendabele en passende bestemming. Een bestemming die goed aansluit bij de kleinschalige sfeer en huidige natuurwaarden van dit gebied, met bijvoorbeeld een boomgaard, moestuin, bloemenweides, klein vee, bijenkasten en streekproducten. Denk hierbij aan een woonfunctie, erfgoedlogies, horeca, vakantiewoning, hotel of een zorgboerderij.



### ZONE 3 Zonnige, bloem- en vlinderrijke hellingen

**Hoofd thema: natuur**

**Het westen is met zijn steile hellingen en kalkgraslanden met vele overgangen een walhalla voor natuur en natuurliefhebbers. Rijk aan bijzondere planten en zeldzame vlinders en een belangrijke verbinding met de Belgische natuurgebieden.**

Een lang smal stuk Sint-Pietersberg met steile, zonnige hellingen en hoge natuurwaarden. In dit kleinschalige groevelandschap staat de natuur centraal. Steile hellingen, oude kleine mergelgroeves en grottingangen kenmerken dit gebied. De kalkgraslanden, kalkrotsen en heischrale graslanden zitten vol kwetsbare en bedreigde soorten. Bermen en bosranden zijn rijk aan bloemen en zorgen ervoor dat vlinders en andere insecten zich gemakkelijk kunnen verplaatsen. Ook de akkers zijn rijk aan soorten.

Het beheer is intensief, deze zone is een parel voor natuurbehoud en oogappel van natuurliefhebbers. Belangrijkste opgave hier is om de verruiging en bosopslag op de steile hellingen tegen te gaan. Voor dagvlinders is een goede verbinding met België zeer belangrijk. Dat vraagt veel, intensief en flexibel inzetbaar extra beheerwerk.

Dit westelijk deel is relatief rustig en er is ruimte om te genieten. Er loopt een lange wandelroute door het gebied en er staat een enkele bank. Natuurliefhebbers komen er vaak. Het uitzicht naar het Jekerdal is prachtig.





## ZONE 4 Centrale groeve

**Hoofd thema groeve: natuur**  
**Hoofd thema overgangszone: startpunt voor bezoekers**

**De nieuwe, bijzondere en robuuste natuur in het centrale gebied (de oude ENCI-groeve) trekt veel nieuwe bezoekers naar de Sint-Pietersberg. Op 1 januari 2020 draagt ENCI het eigendom van het groeve gebied over aan Natuurmonumenten, een bijzondere ontwikkeling die mogelijk is gemaakt door het Plan van Transformatie. Men kan hier genieten van een on-Nederlands landschap met steile kalkrotswanden, graslanden en kalkmoeras. De groeve wordt bereikbaar via de groene poort aan de Lage Kanaaldijk. Door de grootte van de groeve is er ruimte voor kwetsbare natuur en recreanten. Uiteraard blijft het rustig in de oehoevallei.**

In de groeve gaat een verrassend natuurgebied ontstaan met grote hoogteverschillen, natte en droge delen en waar mogelijk spontane natuurlijke processen zoals erosie. Openheid en overgangen vormen de belangrijkste elementen. Je vindt er kalkrotsen, kalkgraslanden, kalkmoerassen, graslanden, ruigtes, bos, water en vele waardevolle overgangen. Het wordt een prachtig nieuw visitekaartje voor de Sint-Pietersberg. Natuurontwikkeling staat centraal, maar er is ook ruimte voor recreatie. Binnen de groeve is een aparte recreatiezonering gemaakt om kwetsbare natuur en recreatie beide een goede plek te geven. Aandacht voor de veiligheid van de bezoekers is belangrijk, door grote hoogteverschillen en vallend gesteente. De overgangszone tussen het bedrijventerrein en de groeve krijgt een nieuwe, innovatieve, recreatieve

inrichting. Deze overgangszone is in ontwikkeling (Stichting Ontwikkelingsmaatschappij ENCI-gebied). Hier wordt een tweede belangrijke groene toegangspoort tot het gebied gecreëerd.

De direct hieraan grenzende natuur in de groeve zal wandelaars en andere actieve natuur- en cultuurgenieters aantrekken. Natuurlijk is in deze zone ook plek voor het cultuurhistorische en geologische verhaal van de groeve zelf. Verder de groeve in zal het rustiger worden. De oehoevallei blijft een speciaal rustgebied voor flora en fauna.

Het beheer van de groeve is een aparte tak van sport, met als belangrijke opgave het tegengaan van de opslag van bos en struweel, zodat de kalkgraslanden en open kalkrotsen op de Sint-Pietersberg in oppervlakte kunnen verdubbelen. Het beheer van de waterhuishouding is gericht op het inzetten van schoon kwelwater voor natuurontwikkeling en recreatie en een duurzaam waterbeheer door het zo min mogelijk hoeven wegpompen van water.

Het Plan van Transformatie uit 2009 van Gemeente Maastricht, Provincie Limburg, ENCI, Stichting Sint-Pietersberg Adembenemend en Natuurmonumenten laat de meerwaarde van de samenwerking tussen de partijen goed zien.



## ZONE 5 Verrassende bossen

**Hoofd thema: natuur**

**In de bossen op de Sint-Pietersberg is het relatief rustig. Prettig om doorheen te wandelen of om bij d'n Observant wellicht te genieten van een euregionale fietsroute. De biodiversiteit van de bossen wordt verbeterd met bosrand- en hakhoutbeheer. De bosranden zijn als overgang tussen bos en grasland een belangrijke trekroute voor vlinders tussen Nederland en België.**

De jonge, bosrijke zone in het zuiden met als hoogste punt d'n Observant is het meest rustige deel van de Sint-Pietersberg. Het naastgelegen oudere Maasbos kent zeer steile hellingen met een hakhoutbeheer voor de natuurwaarden en veiligheid van de woningen eronder. Het jonge ENCI-bos aan de westzijde en het oudere Slavante bos aan de oostzijde van de Sint-Pietersberg horen in feite ook bij deze bosrijke zone, al zijn deze bosgebieden drukker dan d'n Observant. Bomen en bossen zijn geliefd bij bezoekers van het bos, mensen





waarderen de rust die er heerst. Een goede uitleg over 'het hoe en waarom' van jaarlijks bosbeheer en bosrandenbeheer voor vlinderverbindingen is belangrijk. De Maastrichter ster op de top van d'n Observant is een markant uitzichtpunt. Samen met de grote hoogteverschillen in deze zone, is dit een ideale plek waar een euregionale doorgaande mountainbike route de Sint-Pietersberg kan doorsteken. Zo verstoren de verschillende recreatiegroepen en de aanwezige natuurwaarden elkaar niet. Hiermee wordt een betere recreatiezonering van de berg mogelijk gemaakt. De scouting komt graag met de jeugd in de bossen, op zoek naar speelnatuur en spanning.



## **ZONE 6 Ondergrondse mergelgangen**

**Hoofd thema's: natuur en cultuurhistorie**

**In de 45 kilometer aan ondergrondse mergelgangen heersen 's winters de vleermuizen en koesteren we de historische inscripties van het mergelverleden. Er is een goed overzicht van de aanwezige waarden. Toeristen kunnen de historie van de mergelwinning beleven door deel te nemen aan een van de vele excursies door de mergelgangen.**

Een groot deel van de Sint-Pietersberg bevindt zich onder de grond. 45 Kilometer aan veilig toegankelijke gangenstelsels met opschriften vertellen verhalen van lang geleden. De stelsels zijn groot en een van de belangrijkste overwinteringsgebieden van vleermuizen in Nederland. De ondergrondse mergelgangen zijn van grote waarde voor natuur en cultuurhistorie. Toeristisch gezien zijn de ondergrondse mergelgangen een topat-

tractie met landelijke uitstraling. Natuurmonumenten wil beter zichtbaar zijn als beheerder van dit erfgoed. De cultuurhistorische waarden in de gangenstelsels blijven behouden, denk bijvoorbeeld aan oude inscripties, houtskooltekeningen, beeldhouwwerken en de verschillende zichtbare blokbreek technieken. Samenwerking met de betrokken cultuurhistorische werkgroepen is daarbij belangrijk. De twee belangrijkste opgaven in deze zone zijn: klimaatonderzoek en het voorkomen van vernielingen. Het klimaatonderzoek zal antwoord geven op de vraag hoe het ondergrondse klimaat mogelijk verbeterd kan worden voor de vleermuizen. Zo wordt duidelijk waar meer of minder tocht door vliegopeningen voor vleermuizen gewenst is. Maar ook kan dit klimaatonderzoek aangeven hoe weersinvloeden bij de openingen en ingangen van de mergelgangen zijn te beheersen ter behoud van de mergelgangen en cultuurhistorie op lange termijn. Het tegengaan van illegaal gebruik, vernielingen van de gangenstelsels en het voorkomen dat illegale bezoekers de overwinterende vleermuizen verstoren, blijft een reguliere opgave.





### 3.5 Doelstellingen beheertypen

#### Welke beheertypen zijn er in 2025?

Uit de toekomstvisie en landschapszoning zijn de gewenste natuur- en cultuurhistorische waarden gehaald en ingedeeld in beheertypen. Deze beheertypen zijn omschreven in de Index Natuur en Landschap en worden gebruikt in het Subsiestelsel Natuur en Landschap (SNL). Als goed beheerder werkt Natuur-

monumenten samen met betrokkenen en vrijwilligers aan deze belangrijkste taak. In de hier gebruikte beheertypen zijn de landschapselementen, cultuurhistorische gebouwen en N2000 habitattypen (bijlage 2) verwerkt. De doelstellingen per beheertype staan vermeld in bijlage 4.

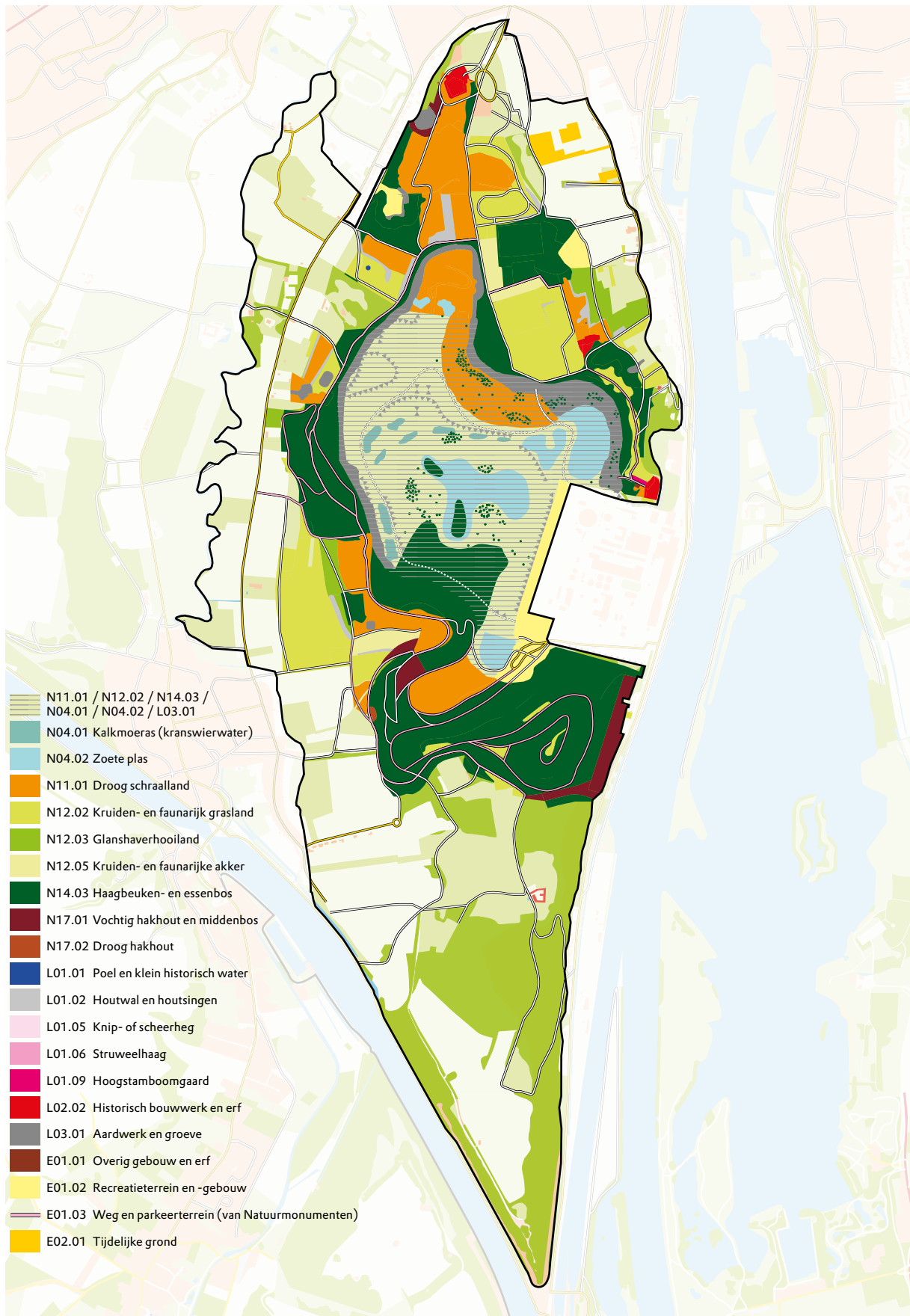
*Beheertypen huidig 2014: dit zijn de eigendommen van Natuurmonumenten op de Sint-Pietersberg inclusief de Oehoefvallei in de groeve (ca 5 ha, is in 2010 overgedragen).*

*Beheertypen gewenst 2025: dit is opgesplitst in Sint-Pietersberg en Groeve om de toename van de gewenste beheertypen beter te laten zien. In 2020 wordt de groeve overgedragen aan Natuurmonumenten.*

*Tussen haakjes staan de Natura 2000 Habitattypen en -soorten vermeld.*

Beheertypen		2014 Huidig SPB	2025 Gewenst SPB	2025 Gewenst Groeve	2025 Gewenst totaal
N11.01	Droog schraalland (kalkgrasland H6210*, heischraal grasland H6230*, kalkkrotzen H6110*)	21,9 ha	30,6 ha	ca 22 ha	52,6 ha
N12.02	Kruiden- en faunarijk grasland	40,7 ha	31,6 ha	ca 35 ha	66,6 ha
N12.03	Glanshaverhooiland (H6510A)	1,4 ha	5,2 ha		5,2 ha
N12.05	Kruiden- en faunarijke akker	4,9 ha	3,5 ha		3,5 ha
N14.03	Haagbeuken- en essenbos (eiken-haagbeukenbos H9160B)	68,9 ha	69,4 ha	ca 5 ha	74,4 ha
N17.01	Middenbos (H9160B)	5,3 ha	5,3 ha		5,3 ha
N17.02	Droog hakhout	0,1 ha	0,1 ha		0,1 ha
N04.01	Kranswierwater (kalkmoeras)	0 ha	0 ha	ca 5 ha	5 ha
N04.02	Zoete plas	0,4 ha	0,4 ha	ca 13 ha	13,4 ha
N00.01	Nog om te vormen naar natuur	2,8 ha	0 ha		0 ha
L01.01	Poel	0,1 ha	0,1 ha		0,1 ha
L01.02/05/06/09	Houtwal, heg, haag, hoogstamboomgaard	3,2 ha	3,2 ha		3,2 ha
L03.01	Aardwerk en groeve (kalkkrotzen H6110*)	2,3 ha	3,2 ha	ca 5 ha	8,2 ha
	Gebouwen (historisch), erf, recreatie-terrein, parkeerterrein, weg	10,4 ha	9,3 ha		9,3 ha
	Tijdelijke grond	2,2 ha	0 ha		0 ha
	Afrondingsaankopen		pm		pm
Totaal		164,6 ha	ca 165	ca 85 ha	ca 250 ha
	Ondergrondse mergelgangen, veilig toegankelijk (vleermuizen H1318, H1321, H1324)	45 km	45 km		45 km

De gewenste beheertypen Sint-Pietersberg 2025, in eigendom en beheer van Natuurmonumenten.







## 4 Aan de slag

De toekomstvisie met landschappelijke zonering van de Sint-Pietersberg wordt in dit hoofdstuk verder uitgewerkt. Hiermee gaan we de visie uit hoofdstuk 3 realiseren. We beschrijven het reguliere beheer en de actieplannen die we initiëren. Deze actieplannen willen we gezamenlijk oppakken. Bij een aantal actieplannen ligt het initiatief bij Natuurmonumenten. Bij een aantal andere actieplannen hopen we juist partners te enthousiasmeren als initiator of trekker, zodat we samen werken aan een mooie toekomst voor de Sint-Pietersberg. We zullen elkaar dan ook regelmatig blijven ontmoeten. De actieplannen zijn ingedeeld per thema: Natuur, Cultuurhistorie en Recreatie.

De actieplannen vallen deels buiten het reguliere beheer en budget van Natuurmonumenten. Onderdeel van de actieplannen is dan ook om op creatieve en innovatieve wijze te bedenken hoe nieuwe plannen gerealiseerd kunnen worden. Geld zal soms nodig zijn, maar is niet altijd noodzakelijk. Met het ruilen van diensten, beschikbaar stellen van menskracht of producten of inzet van vrijwilligers kunnen plannen ook gerealiseerd worden. Ook kan gedacht worden aan sponsoring of aanvragen van internationale, landelijke of juist lokale projectgelden. Een overzicht van de actieplannen en het reguliere beheer is te vinden in bijlage 5.

De Stuurgroep en werkgroepen Natuur, Cultuurhistorie en Recreatie hebben aangegeven welke actieplannen zij het belangrijkste vinden. Natuurmonumenten ziet de gezamenlijke uitvoering van deze actieplannen als een zeer belangrijke stap in het realiseren van het streefbeeld voor de Sint-Pietersberg. Samen kunnen we zo

op een actieve en positieve manier onze passie en liefde voor de berg delen en versterken. De Sint-Pietersberg wordt met recht het hoogtepunt van Maastricht!

### 4.1 Natuur: actieplannen en beheer

#### **N1** Natuurherstel bloemrijke kalkgraslanden en grensoverschrijdende natuurverbindingen

**Grensoverschrijdende samenwerking  
Natuurherstel (LIFE+)  
Accent op grasland - zie ook (N2)**

In samenwerking met de Belgische partners Natagora en Natuurpunt gaan we de bloemrijke kalkgraslanden verbeteren en met elkaar verbinden. Dit doen we door het uitvoeren van extra beheermaatregelen in de graslanden en naastgelegen bosranden, maar ook door afrondingsaankopen voor herstel, inrichting en natuurverbindingen.







Hiervoor is een LIFE+ Europese subsidie succesvol aangevraagd voor een periode van 6 jaar (2014-2020). De N2000 droge schraallanden (kalkrotsen H6110\*, kalkgraslanden H6210\*, heischrale graslanden H6230\* en glanshaverhooilanden H6510A) en eikenhaag-beukenbossen worden grensoverschrijdend verbeterd en met elkaar verbonden. (Habitattypen met een \* zijn prioritair, omdat ze gevaar lopen te verdwijnen. De Europese Unie draagt een bijzondere verantwoordelijkheid, omdat een belangrijk deel van het totale verspreidingsgebied binnen de Europese Unie ligt.)

### Extra beheer stikstofgevoelige natuur (PAS) Accent op grasland - zie ook (N2)

Er is in het verleden veel stikstof neergedaald op de Sint-Pietersberg, waardoor het verschromelen van de kalkgraslanden met regulier beheer te langzaam en met onvoldoende resultaat gaat. Ook de kwaliteit van de bossen lijdt onder vermesting. In deze stikstofgevoelige N2000 natuur (oa kalkrotsen H6110\*, kalkgraslanden H6210\*, heischrale graslanden H6230\*, glanshaverhooilanden H6510A en eiken-haagbeukenbossen H9160B) wordt daarom extra beheer ingezet vanuit de landelijke Programmatische Aanpak Stikstof (PAS). Natuurmonumenten gaat t/m 2020 naast het reguliere beheer extra beheermaatregelen uitvoeren in de graslanden, bosranden en bossen om de natuurkwaliteit

te verbeteren. Denk hierbij ook aan het pleksgewijs plaggen en opbrengen van maaisel, het verwijderen van houtige opslag en uitvoeren van onderzoek.

### Monitoring van flora, fauna en structuur

Alle natuur beheertypen kennen in Nederland een kwaliteitsbeschrijving die de laatste paar jaar door landelijke deskundigen gezamenlijk is opgesteld in de Index Natuur en Landschap en de Subsidieregeling Natuur en Landschap (SNL). Zo'n kwaliteitsbeschrijving van een beheertype bestaat uit het gewenste voorkomen van planten en dieren, een gewenste variatie aan structuur, een gewenste ruimtelijke verbinding met de omgeving en een gewenste bodem- en waterkwaliteit. Om te kijken of de landelijke SNL doelstellingen en N2000 doelstellingen gehaald worden, is monitoring een belangrijke opgave. Dit geldt natuurlijk ook voor de beheertypen op de Sint-Pietersberg. Vooral de beheertypen droog schraalland, kalkrotsen, kruiden- en faunarijke grasland, glanshaverhooiland, kruiden- en faunarijke akker, kalkmoeras, haagbeuken- en essenbos, middenbos en de ondergrondse mergelgangen kennen een monitoring gericht op flora, broedvogels, dagvlinders, sprinkhanen, vlermuizen, vegetatiekartering en bosstructuurkartering. Flora en fauna worden ook geïnventariseerd door actieve vrijwilligers. Bijlage 6 geeft een voorbeeld van de monitoring van het beheertype droog schraalland.

### Kalkgrasland en heischraal grasland zijn allebei zeer bijzondere droge schraallanden

De droge schraallanden van de Sint-Pietersberg zijn bijzonder. De twee belangrijkste type droge graslanden op de Sint-Pietersberg zijn kalkgraslanden en heischrale graslanden. Voor de gemiddelde natuurliefhebber zijn beide graslanden bloemrijk, heerlijk geurend en vol vlinders. Alleen de ecologische fijnproevers weten dat ze met een heischraal grasland te maken hebben als ze grasklokje, tijm of muurpeper zien staan. Duifkruid, driedistel, harige ratelaar, orchideeën en grote centaurie zijn juist plantensoorten van kalkgraslanden. Het verschil tussen beide graslanden zit in de bodem: kalkgraslanden vind je op kalkrijke bodems. Soms letterlijk op een kalk- of steenlaag: dan spreken we over kalkrotsen met bijvoorbeeld het geel zonne-roosje. Heischrale graslanden groeien op plekken waar de kalk minder aan de oppervlakte komt en we ook

grind zien. Het plateau op de Sint-Pietersberg is heischraal grasland, langs de hellingen naar beneden gaat dit langzaam over in kalkgrasland. En onderaan hellingen of op voedselrijkere plekken spreek je weer van kruiden- en faunarijke grasland, dat op voedselarmere en gemaaide plekken overgaat in glanshaverhooiland.

*Veldparelmoervlinder op soldaatje*



## Waarom lopen er schapen op de berg?

De graslanden op de Sint-Pietersberg willen we graag zo schraal en structureel mogelijk houden, omdat we dan veel bloemen en vlinders een plek bieden. Door schapenbegrazing, aangevuld met plaatselijk hooibeheer en aanvullend snoeien, lukt dat. Dan zijn deze graslanden het meest gevarieerd en bloem- en vlinderrijk. Graslanden verschrallen kan door begrazing met schapen en door te maaien en het maaisel af te voeren (hooien). Op het noordelijke plateau van de Sint-Pietersberg wordt het hondenlosloopgebied



gemaaid. Op de rest van de berg werken we met een kudde Mergellandschapen, een karakteristiek Zuid-Limburgs ras. Aanvullend hooien is voorlopig wel nodig, omdat de schapen alleen de graslanden niet genoeg kunnen verschrallen. Dit totale graslandbeheer steekt heel nauw. Voortdurend zijn we bezig om het juiste evenwicht te zoeken tussen waar en wanneer er hoeveel schapen grazen en waar aanvullend gemaaid wordt. Dit voor een zo groot mogelijke diversiteit en duurzaamheid van de zo typische Limburgse bloemen en vlinders van droge schraallanden (kalkgraslanden en heischrale graslanden).

Er zijn een aantal schapenkralen (nachtverblijven) op de Sint-Pietersberg (plateau Noord, Zonneberg, Popelmondedal), zodat de schaapherder efficiënter kan werken en de schapen meer kunnen grazen en minder ver elke dag hoeven te lopen. Schapenpoep zal voornamelijk in de schapenkralen belanden. Zo kunnen de droge schraallanden sneller in omvang en kwaliteit vergroten. Wellicht kan in de toekomst een grensoverschrijdende schaapskudde zelfs de uitwisseling van soorten tussen België en Nederland bevorderen en als een levende natuurverbinding functioneren. Een schaapskudde met herder is recreatief gezien aantrekkelijk.

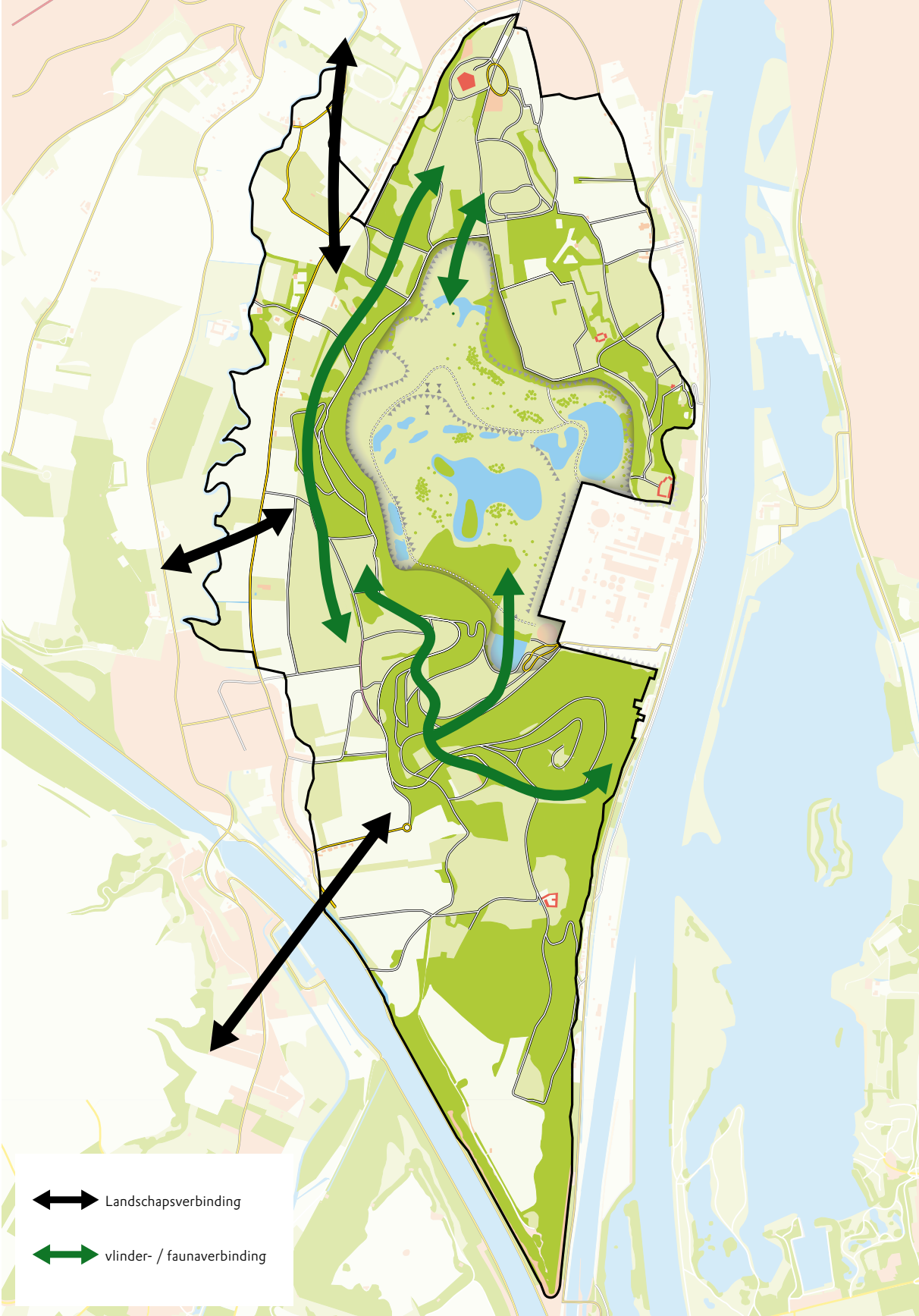
## Waarom wij niet zonder vrijwilligers kunnen

Regelmatig werken vrijwilligers mee in het beheer op de Sint-Pietersberg in Nederland en België. Deze werkzaamheden verhogen de kwaliteit en verbeteren de natuurverbindingen. Er is veel werk te doen op Sint-Pietersberg. Het beheerteam is verantwoordelijk voor meerdere natuurgebieden in Zuid-Limburg en kan dat onmogelijk allemaal alleen. Gelukkig is er een groep vrijwilligers die meehelpt op verschillende manieren: met beheerwerk, opruimen van zwerfvuil, in de monitoring, begeleiding van excursies of als gastheer. Voor ons onmisbaar! En er is werk genoeg om de vrijwilligersgroepen van de Sint-Pietersberg de komende jaren flink te laten groeien.





Natuurverbindingen bloemrijke graslanden en vlinderrijke bosranden (mozaiek van graslanden, struweel en bos).





## N2 Natuurherstel bossen en vlinderrijke bosranden

### Grensoverschrijdende samenwerking Natuurherstel (LIFE+)

#### Accent op bos - zie ook (N1)

In samenwerking met de Belgische partners Natagora en Natuurpunt gaan we de bossen en vlinderrijke bosranden verbeteren en met elkaar verbinden. Dit doen we door het uitvoeren van extra beheermaatregelen in de bossen en naastgelegen bosranden, maar ook door afrondingsaankopen voor herstel, inrichting en natuurverbindingen.

Hiervoor is een LIFE+ Europese subsidie succesvol aangevraagd voor een periode van 6 jaar (2014-2020).

De N2000 eiken-haagbeukenbossen (H9160B) met bosranden richting droge schraallanden worden grensoverschrijdend verbeterd en met elkaar verbonden.

### Extra beheer stikstofgevoelige natuur (PAS) Accent op bos – zie ook (N1)

Er is in het verleden zoveel stikstof neergedaald op de Sint-Pietersberg, dat de kwaliteit van de bossen lijdt onder vermessing. Ook het verschrallen van de kalkgraslanden met regulier beheer gaat te langzaam en met onvoldoende resultaat. In deze stikstofgevoelige N2000 natuur (eiken-haagbeukenbossen H9160B, kalkkrotsen H6110\*, kalkgraslanden H6210\*, heischrale graslanden H6230\* en glanshaverhooilanden H6510A) wordt daarom extra beheer ingezet vanuit de landelijke Programmatische Aanpak Stikstof (PAS). Natuurmonumenten gaat t/m 2020 naast het reguliere beheer extra beheermaatregelen uitvoeren in de bosranden, bossen en nabijgelegen graslanden om de natuurkwaliteit te verbeteren. Denk hierbij ook aan hakhoutbeheer en aanplant van toekomstbomen als neutraliserende basenpomp.

### Maasbos beheer en natuurverbinding

Het Maasbos aan de oostzijde van de Observant is een heel steil hellingbos (middenbos) waar periodiek bomen en struiken worden afgezet ivm de veiligheid en behoud van natuurwaarden. Over de kalkkrotsen zitten netten

### Bomen kappen voor vlinders

Bezoekster festival Festa Natura 2013: 'Die vlinders hebben toch niet zóveel ruimte nodig?' en ze spreidt haar armen. Veel mensen, met hart voor natuur, begrijpen niet waarom het soms nodig is om bomen te kappen. Dat leggen wij graag uit. Om van A naar B te komen, hebben vlinders verbindingzones nodig.



Ze vliegen niet dwars door het bos en ook niet recht over een weiland, maar zoeken juist lage structuren en beschutte plekken, met veel voedsel (bloemen). Langs bosranden kun je zulke verbindingzones heel mooi maken. Het vergroot de kans dat niet alleen vlinders, maar ook veel andere dieren de weg van België naar Nederland kunnen vinden (en andersom).



gespannen, zodat er geen rotsen op de onderliggende huizen kunnen vallen. Het is elke keer een dure, moeilijke klus dat oa met hoogwerkers wordt uitgevoerd. Sinds een aantal jaar is er ook voor de dagvlinders een open verbindingroute gemaakt van deze oostkant richting de westelijke zijde van de Sint-Pietersberg en België.



### **N3 Natuurontwikkeling in de groeve - Plan van Transformatie ENCI-gebied**

#### **Natuurontwikkeling**

In de groeve gaat een verrassend natuurgebied ontstaan met grote hoogteverschillen, natte en droge delen en waar mogelijk spontane natuurlijke processen zoals erosie. Openheid en overgangen vormen de belangrijk-

ste elementen. Je vindt er kalkrotsen, kalkgraslanden, kalkmoerassen, graslanden, ruigtes, bos, water en vele waardevolle overgangen.

Het beheer van de groeve is een aparte tak van sport, met als belangrijke opgave het tegengaan van de opslag van bos en struweel, zodat de kalkgraslanden en open kalkrotsen op de Sint-Pietersberg in oppervlakte kunnen verdubbelen. Het beheer van de waterhuishouding is gericht op het inzetten van schoon kwelwater voor kalkmoerassen en een duurzaam waterbeheer door het zo min mogelijk hoeven wegpompen van water.

#### **Plan van Transformatie uitvoeren**

In 2009 is het Plan van Transformatie voor het ENCI-gebied overeengekomen. Per 1 juli 2018 stopt ENCI met commerciële mergelwinning en per 1 juli 2019 stopt de oven. Op 1 januari 2020 draagt ENCI het eigendom van het groeve-gebied over aan Natuurmonumenten. De uitvoering van het Plan van Transformatie ligt bij de Stichting Ontwikkelingsmaatschappij ENCI-gebied (SOME), waar Natuurmonumenten deel van uitmaakt. Om het Plan van Transformatie goed uit te kunnen voeren zijn er door het bestuur van de Stichting Ontwikkelingsmaatschappij ENCI-gebied een stuurgroep en werkgroepen opgericht, zoals bijvoorbeeld de werkgroep Verbindingen, werkgroep Overgangszone, de werkgroep Bestemmingsplan en de werkgroep Waterbeheer.

#### **Verbeteren kalkrotswanden voor oehoe**

De kalkrotswanden van de Oehoevallei worden beter geschikt gemaakt voor de oehoe, zodat er meer mogelijkheden zijn voor beschutting, uitzichtplekken en broedplekken. Door een sponsoring van Verzekeraar ACE Group was dit al mogelijk. Dit blijft ook een aandachtspunt voor de afwerking van de overige kalkrotswanden van de groeve.

#### **Waarom heeft de oehoe rust nodig?**

In de Oehoevallei moet het rustig blijven. Alleen dan zal de oehoe in de groeve blijven. Er zijn vogels die het niet veel uitmaakt, maar voor de oehoe is rust essentieel. Vooral in de periode dat hij paart en broedt. In de praktijk is dat van december tot en met juli.

Buiten deze periode organiseert Natuurmonumenten speciale excursies in de vallei, met grote kans op een oehoe van dichtbij. Het hele jaar door kun je terecht in de Kiekoet, een speciale oehoe-kijkplek met prachtig uitzicht over de vallei. En met een beetje geluk: een oehoe in de kijker.





### Klein natuurbad bij overgangszone

Nabij de overgangszone en d'n Olifant wordt een klein natuurbad gegraven waarbij de voormalige vindplaats van Mosasaurus Ber visueel blijft bestaan. Het natuurbad nodigt kinderen en gezinnen uit om met water te spelen en pootje te baden. Het zal geen officieel zwemwater worden zoals Fun Valley Maastricht.

Door een goede afwerking van de groeve werken we aan een zo duurzaam mogelijk landschappelijk functionerend groeve systeem, waarbij er zo min mogelijk water omhoog richting de Maas gepompt hoeft te worden. Er wordt dus uitgezocht hoe de verschillende waterketens in de groeve zo lang en nuttig mogelijk kunnen worden ingezet in de groeve zelf, ten gunste van natuurkwaliteit en schoon water. Het water in de groeve voedt het kalkmoeras, het natuurbad, de overige natuur en zal verder zoveel als mogelijk natuurlijk verdampen. Voor de waterkwaliteit is het van belang dat het water blijft stromen.

### Vergroten kennis groevebeheer en kalkrotsen

Kennis over groevebeheer, waterbeheer en kalkrotsen vergroten. Dit kan via OBN Heuvelland en via kennisuitwisseling met andere groeve beheerders en onderzoekers. Het gaat hierbij om: hoe we het beste om kunnen gaan met snelle begroeiing en verlanding, hoe voorkomen of beheersen we effectief het dichtgroeien van de kalkrotsen, kalkgraslanden en kalkmoerassen. Monitoring zowel chemisch als ecologisch.

## 4.2 Cultuurhistorie: actieplannen en beheer

### C1 Hoeve Zonneberg en Hoeve Lichtenberg in het zonnetje

#### Hoeve Zonneberg en Hoeve Lichtenberg in het zonnetje

- Het kleinschalige, historische, open cultuurlandschap op de oostflank van de Sint-Pietersberg bij oa Hoeve Zonneberg en Hoeve Lichtenberg verdient een extra opknopbeurt, waarbij historische landschapselementen zoals houtwallen, heggen, poelen en fruitboomgaarden worden hersteld en regelmatig beheerd. Dit is heel dankbaar werk met zichtbaar snel resultaat en is tevens uit te voeren in samenwerking met beheervrijwilligers en mensen uit de omgeving. De manier om het cultuurlandschap in deze oostzone van de Sint-Pietersberg levend te houden. Wellicht



zijn er ook locaties op de oostflank waar ruimte is voor een bloemenplukweide.

- In samenwerking met Stichting Oud Sint-Pieter verhalen verzamelen over de cultuurhistorie van beide hoeves. Deze verhalen vertellen, doorgeven en visualiseren aan omgeving, bezoekers en geïnteresseerden. Om verwondering en de cultuurhistorische band met het kleinschalige landschap bij Maastricht te versterken en de leesbaarheid dit landschap te vergroten.

### Passende cultuurhistorische bestemming hoeves

Een duurzame bestemming voor Hoeve Lichtenberg en Hoeve Zonneberg vinden, waarbij het gebouwenbeheer verantwoord wordt ingevuld. Passend bij de omgeving en Sint-Pietersberg, met behoud en extra ontwikkeling van cultuurhistorische en landschappelijke waarden. Betaalbaar voor Natuurmonumenten, met behoud van samenwerking en kennis van vrijwilligers en indien

### Beheer van cultuurhistorische gebouwen

Het beheer, onderhoud en waar nodig restauratie van de Rijksmonumenten Hoeve Lichtenberg en Hoeve Zonneberg is echt vakwerk door de veelheid aan aanwezige cultuurschatten uit verschillende tijdperiodes. Denk hierbij ook aan bijvoorbeeld het bakhuisje en kapelletje nabij Hoeve Lichtenberg. Mede hierdoor is het ook kostbaar beheer en is samenwerking met (vrijwillige) deskundigen noodzakelijk.



## Waarom beheert Natuurmonumenten akkers?

Van oudsher zijn er akkers geweest op de Sint-Pietersberg. Ze zijn onlosmakelijk verbonden met het cultuurhistorische ontginningslandschap. Met het voortzetten ervan houden we dus een waardevol cultuurhistorische gaaf landschap in ere. Ze herbergen ook belangrijke natuurwaarden. Graanakkers waar geen bestrijdingsmiddelen worden gebruikt en slechts weinig worden bemest zijn schatkamers voor ernstig bedreigde akkerkruiden. De akkers voegen belangrijke natuurwaarden toe: er groeien allerlei akkerkruiden en ze zijn goed voor vlinders en andere insecten. Een akker vol klapprozen is daarnaast een prachtig gezicht. En in de winter pikken vogels als geelgors graag een graantje mee.



mogelijk met werkgelegenheid voor mensen uit de omgeving. Natuurmonumenten wil als eigenaar beter zichtbaar zijn in of rondom deze Rijksmonumenten. Bij het vinden van een duurzame bestemming wordt gedacht aan een woonfunctie, erfgoedlogies, horeca, vakantiewoning of hotel. Hierbij wordt ook gekeken naar welke bestemming nu het beste bij welk Rijksmonument op de Sint-Pietersberg past.

Momenteel is de bestemming van Hoeve Lichtenberg vakantiewoning, museum, uitkijktoren en schaapskooi en van Hoeve Zonneberg anti-kraak bewoning.

## Herstel groeve de Kluis bij Slavante en omliggend landschap

Door de oorspronkelijke kleinschalige groeve bij Slavante weer zichtbaar te maken, komen de oorspronkelijke kalkrotsen weer in het licht en is de cultuurhistorie van de Kluis weer beleefbaar. Dit is mogelijk als afrondingsaankopen op de oostflank slagen. Ook

zijn er dan mogelijkheden om aan de oostzijde van de Zonneberg en het oostelijke uitzicht vanaf het hondensloopgebied duurzaam te behouden en beheren als kleinschalig cultuurlandschap.

## C2 Fort Sint Pieter als cultuurhistorische ontmoetingsplek

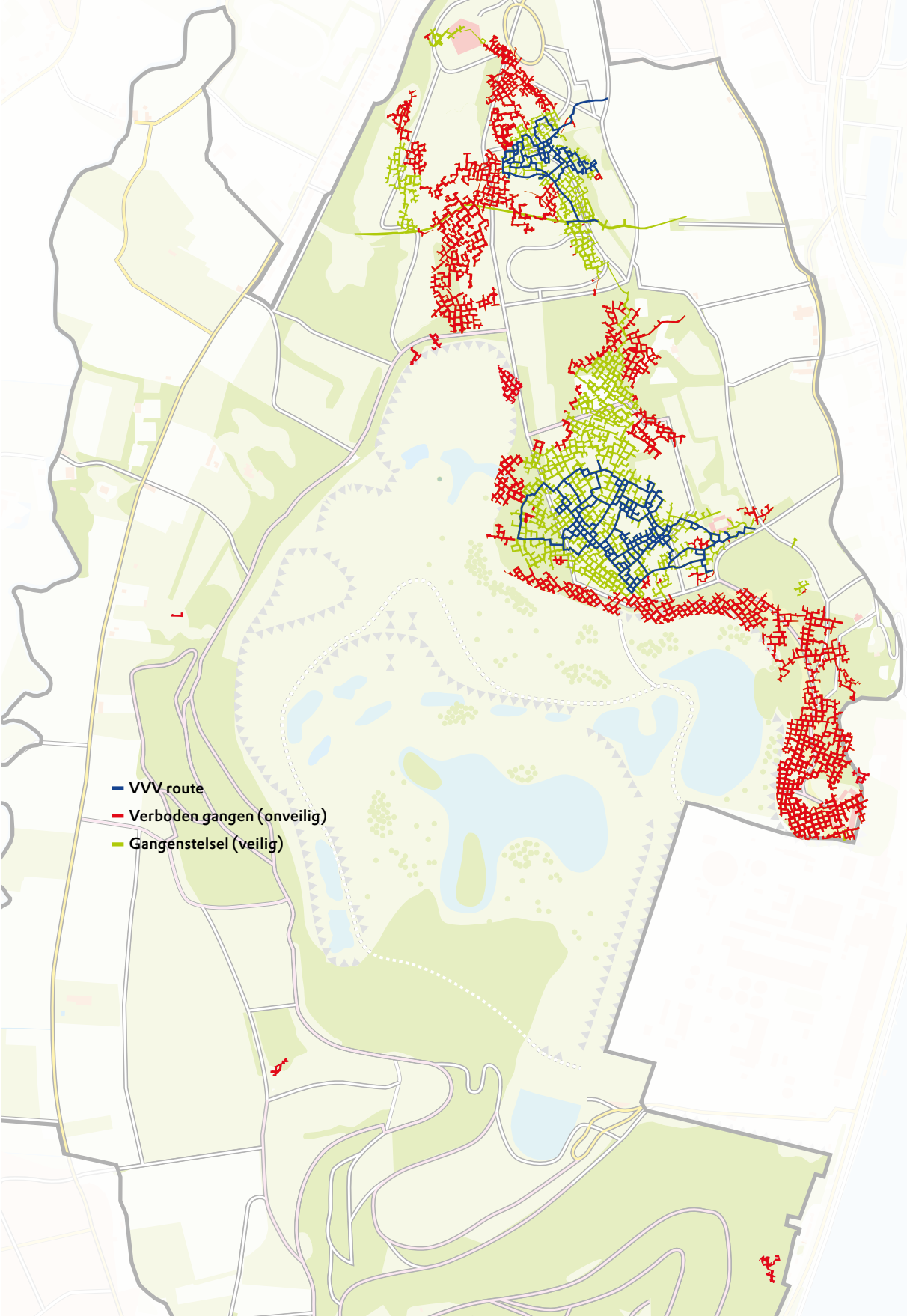
### Cultuurhistorie Fort Sint Pieter: maatregelenplan en ontmoetingsplek

De Caponnières van Fort Sint Pieter vervullen hun functie het beste voor maatschappelijke doeleinden met een sterke relatie tot de historie van het fort. Belangrijk aandachtspunt daarbij is de publieke openstelling en goede zichtbaarheid van Natuurmonumenten. Deze hoofdentree bij de Luikerweg is de Groene Poort vanuit de stad Maastricht en een eerste kennismaking met de Sint-Pietersberg. Denk hierbij aan:

- Fort inrichten als entree van het gebied en ontmoetingsplek met Natuurmonumenten. Caponnières elk een goede gebruiksbestemming geven, in samenwerking met partners.
- Inrichten van 1 Caponnière bij Fort Sint Pieter tot vaste welkomstpunt van Natuurmonumenten.
- Herstel van de put aan de voet van Fort Sint Pieter.
- Cultuurhistorische verhalen meer inzetten om bezoekers te verwonderen en historische band met de vestingstad Maastricht te versterken.
- Het opstellen van een maatregelenplan voor het beheer van Fort Sint Pieter.
- Daarnaast zal het onderhoud van de Motte en loopgraaf in samenwerking met vrijwilligers blijven plaatsvinden.



Ondergrondse mergelgangen Sint-Pietersberg en VVV-routes.







### **C3** Verbeteringen en onderzoek ondergrondse mergelgangen

#### **Klimaatonderzoek en verbeteringen ondergrondse mergelgangen**

Natuurmonumenten wil meer inzicht in het behoud en beheer van de natuurwaarden en cultuurhistorische waarden van de ondergrondse mergelgangen en vraagt partners met ons mee te denken. Natuurmonumenten is gestart met een onderzoek naar het klimaat en lucht-circulatie in de gangenstelsels, zodat we beter weten en kunnen beoordelen hoe we het beheer het beste kunnen uitvoeren ten gunste van het overwinterings-biotop van de vleermuizen, maar ook ten gunste van de cultuurhistorische waarden van de ondergrondse mergelgangen en de veiligheid. Als vervolg een plan maken en uitvoeren voor beheer gangenstelsels.

#### **Vastleggen cultuurhistorische waarden ondergrondse mergelgangen**

Elk jaar worden de vleermuizen goed geïnventariseerd, maar de locatie van alle cultuurhistorisch waarden (tekeningen, blokbreektechnieken, vondsten, etc) in de ondergrondse mergelgangen is ons minder bekend. Het is erg waardevol voor het beheer om samen met deskundigen deze cultuurhistorische ondergrondse waarden compleet te maken.

#### **Status Werelderfgoed of Rijksmonument ondergronds**

Ondergrondse beschermingsstatus voor Rijksmonument of Werelderfgoed aanvraag voorbereiden in samenwerking met cultuurhistorici en bodemkundigen.

#### **Hoe zit dat met het klimaat onder de grond?**

In de gangenstelsels zijn twee zaken die we beide willen behouden: de vleermuizen en de gangen met opschriften. Vleermuizen hebben invliegopeningen nodig, de lucht moet goed circuleren en in de winter, als ze in rust zijn, mogen ze niet verstoord worden. Voor de opschriften is het belangrijk dat er geen vorstschade ontstaat waardoor er schollen mergel loskomen van het plafond of de wanden. Dit maakt gangen onveilig en er kunnen cultuurhistorische waarden verloren gaan. Daarnaast speelt het probleem van vandalisme: nog te vaak gaan mensen zomaar de gangenstelsels in. Openingen volledig dichtmaken om vandalisme te voorkomen kan niet voor de vleermuizen, maar is waarschijnlijk ook niet gunstig voor het ondergrondse klimaat. De komende jaren vervolgen we onze zoektocht naar het optimale klimaat onder de grond.



*Grootoorvleermuis*



### 4.3 Recreatie: actieplannen en beheer

#### R1 Bezoekers goed informeren over waarden en beheer

##### Informatie satellieten

Het zou prachtig zijn om gezamenlijk voor de bezoekers van de Sint-Pietersberg een aantal goed herkenbare satelliet informatie punten te realiseren en te beheren op een aantal logische plekken nabij de groene poorten van de Sint-Pietersberg. Deze informatiepunten kenmerken zich doordat ze al bekend zijn bij de bezoekers en thematisch ingezet kunnen worden. Bundeling van krachten op bestaande locaties en informatievoorziening over de Sint-Pietersberg, Natuurmonumenten en partners, de waarden van de berg en de recreatieve mogelijkheden. Zo zal de kwaliteit van een bezoek aan de berg vergroot worden en daarmee (in)direct het draagvlak voor duurzaam behoud van de Sint-Pietersberg en haar bijzondere waarden. Denk hierbij aan de thema's:

- 1 Cultuurhistorie** bij de noordelijke hoofdentree (Groene Poort) aan de Luikerweg en de oostelijke entree bij Slavante. Hier kunnen omwonenden, bezoekers en toeristen goed geïnformeerd worden over de cultuurhistorie en het landschap van de Sint-Pietersberg met haar recreatie mogelijkheden. Denk hierbij aan Fort Sint Pieter, de ondergrondse mergelgroeven Noord en Zonneberg, Hoeve Lichtenberg en Buitengoed Slavante.
- 2 Geopark** bij de overgangszone van de ENCI-groeve. Bij deze oostelijke hoofdentree (Groene Poort) van de groeve aan de Lage Kanaaldijk kunnen bezoekers en toeristen de natuurwaarden en geologie van de groeve actief ontdekken en geïnformeerd

worden over de huidige en toekomstige recreatie mogelijkheden.

**3 Jeugd, sport en buiten zijn** bij de Mergelweg. Bij het CNME Maastricht met de Natuurtuinen Jekerdal, IVN Maastricht, de Natuurspeeltuin Merregelhoof, Moestuinen, Wandelsportcentrum Atletiek Maastricht en Ponyclub Maastricht. Hier ontmoeten omwonenden, gezinnen, kinderen en sportievelingen uit de directe omgeving elkaar. Men kan hier goed geïnformeerd worden over de waarden van natuur en landschap van de Sint-Pietersberg en natuurgerichte recreatieve mogelijkheden.

Op de kaart met de recreatiezonering bij actieplan (R3) staan deze informatie satellietpunten aangegeven.

##### Bezoekers goed informeren over natuurwaarden en beheer

Natuurmonumenten heeft een informatiepunt geopend in een Caponnière van Fort Sint Pieter. Zo kunnen we in samenwerking met anderen bezoekers actief informeren over routes, excursies, natuurwaarden, cultuurwaarden, welk beheer op de Sint-Pietersberg wordt uitgevoerd of welke projecten actueel spelen. Een belangrijk thema is ook het uitleggen welke natuurwaarden en beheer horen bij: droge schraallanden (kalkgraslanden, kalktrotsen, heischrale graslanden, glanshaverhooilanden), overgangen/gradiënten/bosranden, bossen (haagbeuken-essenbossen) en natuurverbindingen op de Sint-Pietersberg. Het actief informeren van lokale en regionale media en sociale media hoort hier ook bij. Net als het actief deel uitmaken van en zichtbaar zijn tijdens rondwandelingen, excursies, ondergrondse VVV rondleidingen, tentoonstellingen, informatiefolders, uitjes, zowel op, in als rondom het natuurgebied.



### Overgangszone ENCI-groeve ontwikkelen

De overgangszone van het ENCI-gebied biedt ruimte voor economische functies en gebouwen op het gebied van informatie, recreatie, toerisme en gezondheid. Als Geopark zijn de geologie en fossielen een belangrijk aanknopingspunt. Denk hierbij aan informatie uitwisseling over het Kwartair en Tertiair (KT-lijn) en fossielen zoeken op speciaal aangewezen locatie. Châlet d'n Observant heeft zich hier als eerste gevestigd en is een horecagelegenheid met informatie over de ENCI-groeve en de Sint-Pietersberg. Het is tevens een vertrekpunt voor natuurliefhebbers, sportievelingen en kinderen kunnen er met mergel spelen. Als toekomstig eigenaar en beheerder van de groeve wil Natuurmonumenten zichtbaar en aanspreekbaar zijn bij de ENCI-groeve. Een mogelijke invulling daarvan is een informatiecentrum bij de hoofdentree van de groeve, waar mogelijk in samenwerking met andere partners. De financiële meeropbrengsten van de exploitatie van de overgangszone door SOME zullen worden ingezet voor het beheer van de groeve en haar natuur.

### R2 OERRR speelnatuur voor kinderen

#### Meer OERRR speelnatuur voor kinderen

Een OERRR natuurspeeltuin voor kinderen en gezinnen ontwikkelt zich in de voormalige Merregelhoof groeve. Dit in samenwerking met de nieuwe Stichting Natuurspeeltuin de Merregelhoof. Dit sluit goed aan bij het beoogde satelliet informatiepunt aan de Mergelweg met CNME en IVN en de wens om via [www.oerrr.nl](http://www.oerrr.nl) kinderen meer buiten in de natuur te laten spelen.



### R3 Recreatie zonerings gebruikersgroepen uitvoeren en verbinding groeve realiseren

#### Werkt dat, zo'n recreatiezonerings?

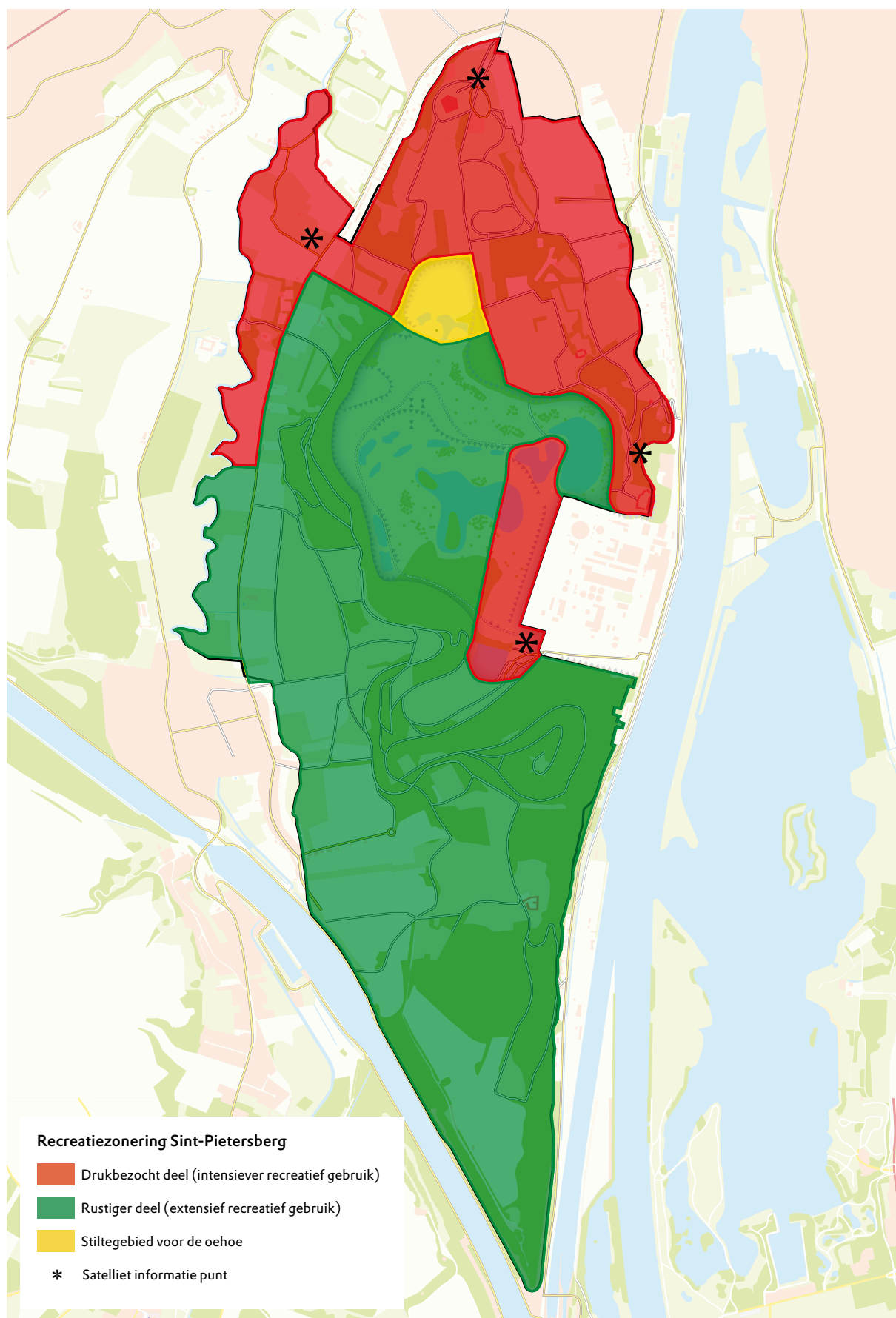
Alle werkgroepen geven aan een goede zonerings op de berg heel belangrijk te vinden. Het is fijn als iedereen op zijn eigen manier kan genieten van de berg en haar bijzondere waarden. Er is zonerings nodig op twee manieren: om ervoor te zorgen dat bezoekers van de berg de natuur- en cultuurhistorische waarden niet schaden en om ervoor te zorgen dat verschillende soorten recreanten elkaar niet in de weg zitten. In deze visie hebben we in goed overleg een zonerings opgesteld. De hier voorgestelde zonerings is historisch gegroeid en sluit het meest aan bij de behoeften van de verschillende recreanten groepen. De Sint-Pietersberg ligt bij de stad Maastricht en kent een hoge recreatiedruk, toch kunnen we met deze recreatiezonerings activiteiten en voorzieningen gericht sturen in ruimte en tijd, zodat de natuur- en cultuurhistorische waarden van de Sint-Pietersberg duurzaam behouden blijven. Als het lukt om de zonerings in het veld aan de gebruikers vanzelfsprekend en visueel duidelijk te maken en mensen erop te blijven aanspreken, dan gaat het werken. Deze ervaring heeft Natuurmonumenten ook in andere natuurgebieden die in een druk bezochte regio liggen.

#### Recreatie zonerings uitvoeren

- Samen met betrokkenen werken we de recreatiezonerings in de praktijk verder uit, houden de zonerings actueel en dragen deze zonerings buiten in het veld duidelijk zichtbaar uit.
- Samen afspraken maken over onderhoud van de



Recreatie zonerings Sint-Pietersberg.





### Welke recreatievoorzieningen zijn er op de Sint-Pietersberg?

Welke voorzieningen kom je nu en in de toekomst tegen op en rondom de berg?

Wandelroutes, een Route App, bankjes, fietsknooppuntenroute, regionale mountainbike route, lokaal ruiterspad, route en parkeerplaats voor minder validen, hondenlosloopgebied, uitkijpunten, parkeerplaatsen bij de hoofdentrees, horeca, ingang ondergrondse mergelgangen Noord, Zonneberg en Fort Sint Pieter, klein natuurbad (groeve), visvijver, verbindingstrap bij de Luikerweg vanaf het plateau de groeve in, cultuurhistorische trekpleisters, informatieborden en informatieplekken.

recreatie routes, -voorzieningen en bebording. Dit geldt zowel voor de informatieve bebording als verkeerskundige bebording.

- Samen afspraken maken over handhaving van de recreatie zoning en terugkoppeling naar elkaar.
- Samen recreatiezoning groeve uitwerken volgens afspraken Plan van Transformatie.
- Er is een landelijk protocol dat zeer goed werkt bij het toetsen van nieuwe, eenmalige of speciale activiteiten op en in de Sint-Pietersberg: [www.supportornature.nl](http://www.supportornature.nl). Natuurmonumenten gebruikt dit landelijke systeem ook op de Sint-Pietersberg, zodat alle activiteiten op eenzelfde manier getoetst worden en er een duidelijk overzicht is van de aanvragen en bijdrage aan het natuurbeheer van de Sint-Pietersberg.
- De op de Sint-Pietersberg nu al bestaande (grensoverschrijdende) wandelroutes werken zeer goed en blijven gehandhaafd.
- De VVV-rondleidingen in de ondergrondse mergelgangen blijven mogelijk, waarbij behoud van de rijkdom aan vleermuizen en cultuurhistorie leidend zijn. Herkenbaarheid van Natuurmonumenten is van belang.
- De bestaande fietsknooppuntenroutes blijven gehandhaafd. Er is een verbindende fietsknooppuntenroute als doorsteek van de Lage Kanaaldijk richting Kanne over de Observant, maar dit is voor gewone fietsers geen goed begaanbaar pad en gaat deels

### Waarom mogen honden niet los buiten het losloopgebied?

Honden zijn van harte welkom op de Sint-Pietersberg: het speciaal veilig omrasterde hondenlosloopgebied op het plateau is het grootste van Limburg. Het hondenlosloopgebied biedt daarnaast ook een prachtig uitzicht op het omringende landschap. Er is één belangrijke huisregel: in het hondenlosloopgebied mogen de honden los lopen, daarbuiten moeten ze echt aan de lijn. Dat is om ervoor te zorgen dat andere bezoekers en dieren ook kunnen genieten van de berg. Veel wandelaars stellen loslopende honden niet op prijs en een loslopende hond kan bedreigend overkomen. Ook dieren kunnen last hebben van honden: uit ervaring weten we dat honden zo nu en dan schapen aanvallen en dood bijten. Vogels kunnen door honden verstoord worden tijdens het broeden.

Wij gunnen iedereen een eigen plek op de berg en vragen daarom hondenbezitters hun honden buiten het losloopgebied aan te lijnen.



## Euregionale mountainbike route

Samen met Trailz043 en Provincie Limburg de mogelijkheden bekijken om een euregionale mountainbike route ontwikkelen. Om de recreatiezonering op de berg te verbeteren, zien we net als in de omgeving van de Brunssummerheide een meerwaarde in het aanbieden van een uitdagende regionale MTB-route. Dus geen zelfstandig te rijden 'rondje Sint-Pietersberg' (daar is het natuurgebied gewoon te klein voor), maar een uitdagende doorsteek met hoogteverschil en technische route rondom d'n Observant. Er wordt bewust gekozen voor dit zuidelijke deel van de Sint-Pietersberg, omdat het gebied er zich fysiek voor leent en de scheiding met andere recreanten realiseerbaar is. De route mag geen schade aanrichten aan het natuurgebied (N2000 natuur), maar omdat met smalle niet



eroderende paadjes (trails) gewerkt gaat worden, is dit waarschijnlijk mogelijk. Daarnaast zal naar verwachting door de uitdagende regionale doorsteek, de rest van de Sint-Pietersberg minder interessant worden voor mountainbikers. Trailz043 wil graag structureel helpen met aanleg en onderhoud van deze route.

over verboden gebied in België. Gemeente Riemst wil meewerken aan aanpassing van de bebording. Voorstel is om duidelijk aan te geven dat het een moeilijk en steil pad is, maar dat men er wel gebruik van mag maken. De fietsknooppuntenroute langs de Maas, Albertkanaal en Mergelweg als alternatief actief promoten. Ook kan er met de fietsknooppuntenroute over het noordelijke plateau gefietst worden.

- Er is overleg over een euregionale mountainbikeroute ter hoogte van de Observant die een verbindende en uitdagende route kan vormen voor de mountainbikers die op doortocht zijn. Zo worden de verschillende recreatievormen gescheiden en wordt het veiliger.

Tevens wordt op deze manier het noordelijk deel van de Sint-Pietersberg ontlast. Toetsing aan Natura 2000 bescherming vindt plaats.

- Er is een beheercommissie opgesteld onder leiding van Gemeente Maastricht die het beheer van het hondenloosloopgebied op het noordelijk plateau regelt samen met de hondenbezitters, zoals oa het graslandbeheer en afvoer met stortkosten, de afrastering en bebording.
- Er zal in samenwerking met de lokale manege worden gekeken naar een ponypad/route, inclusief onderhoud.

## Welke toegangsregels zijn er?

Toegangsregel voor de Sint-Pietersberg: wandelen op wegen en paden van zonsopgang tot zonsondergang. Honden buiten het hondenloosloopgebied altijd aangelijnd. Fietsers, mountainbikers en ruiters alleen op daarvoor bewegwijzerde paden. De ondergrondse mergelgangen zijn alleen toegankelijk onder begeleide excursies van VVV en via de Stichting Regeling Recreatief Berglopen.

## Recreatie verbindingen tussen de ENCI-groeve en omliggende Sint-Pietersberg

- Ondergrondse verbinding met begeleide excursies bij groeve De Scharck.
- Uitkijkttrap vanaf het plateau bij de Luikerweg de groeve in.
- Onderzoek naar verbinding Maaskade met gang onder Hoeve Lichtenberg door.
- Onderzoek of lift tussen Hoeve Lichtenberg en de overgangszone mogelijk en gewenst is.



Recreatie voorzieningen Sint-Pietersberg



# Bijlage 1

## Betrokkenen Natuurvisie Sint-Pietersberg

Deze organisaties en betrokkenen zijn voor het opstellen van de Natuurvisie Sint-Pietersberg 2014-2025 door Natuurmonumenten uitgenodigd in de Stuurgroep en werkgroepen Natuur, Cultuurhistorie en Recreatie.

### Stuurgroep

1. CNME Maastricht en regio
2. Milieugroep Sint-Pieter
3. Stichting Oud Sint-Pieter
4. VVV Maastricht
5. Gemeente Maastricht
6. Stichting Ontwikkelingsmaatschappij ENCI-gebied (SOME)
7. Natuurpunt
8. Buurtplatform Sint-Pieter, Villapark & Jekerdal
9. Districtscommissie Limburg (leden Natuurmonumenten)

### Werkgroep Natuur

1. CNME Maastricht en regio
2. Milieugroep Sint-Pieter
3. IVN Maastricht
4. Gemeente Maastricht
5. Gemeente Riemst
6. Provincie Limburg
7. Natuurpunt
8. Natagora Liège
9. Limburgs Landschap
10. Oehoewerkgroep Nederland
11. Vogelwacht Limburg - Regio Maastricht
12. Vlinderstichting
13. Natuurhistorisch Genootschap in Limburg - Vlinderstudiegroep
14. Natuurhistorisch Genootschap in Limburg - Zoogdierenwerkgroep
15. Natuurhistorisch Genootschap in Limburg - Plantenstudiegroep

16. Orchideeën Werkgroep Nederland
17. Stichting Sint-Pietersberg Adembenemend (SPA)
18. Stichting ENCI Stop
19. Stichting Landgoedeigenaren en Gebruikers Oostflank Sint Pieter
20. Meedenkwandelaars enquête Natuurmonumenten
21. JNM Sint-Pietersberg
22. Beheervrijwilligers Natuurmonumenten
23. Districtscommissie Limburg (leden Natuurmonumenten)

### Werkgroep Cultuurhistorie

1. Stichting Oud Sint-Pieter
2. VVV Maastricht
3. Gemeente Maastricht
4. Stichting Vestingstad Maastricht
5. Stichting Menno van Coehoorn
6. Stichting Ir. D.C. van Schaik
7. Natuurhistorisch Genootschap in Limburg - Studiegroep Onderaardse Kalksteengroeven
8. Stichting Regeling Recreatief Berglopen (RRB)
9. Gilde van de Berregmennekes
10. Rijksdienst voor het Cultureel Erfgoed (RCE)
11. Districtscommissie Limburg (leden Natuurmonumenten)

### Werkgroep Recreatie

1. Gemeente Maastricht
2. VVV Maastricht
3. Stichting Oud Sint-Pieter
4. Gemeente Riemst
5. Regionaal Landschap Haspengouw en Voeren
6. Natuurpunt
7. Natagora Liège
8. Atletiek Maastricht
9. Maastricht Running Tours

10. Speeltuin Merregelhoof
11. Scouting Sint Gerlach
12. Trailz 043
13. Fietsersbond
14. Ponyclub Maastricht
15. Stal van Geneffe
16. Handboogschutterij Sint Sebastiaan 1408
17. Hondenlosloopgebied
18. Stichting 'De Gebete Hoond'
19. Basisschool Sint-Pieter
20. Natuurhistorisch Museum Maastricht
21. Meedenkwandelaars enquête Natuurmonumenten
22. Stichting Oostflank Sint-Pietersberg
23. Stichting Sint-Pietersberg Adembenemend (SPA)
24. Stichting Landgoedeigenaren en Gebruikers Oostflank Sint Pieter
25. Buurtplatform Sint-Pieter, Villapark & Jekerdal
26. Chalet Bergrust
27. Eetcafé Sint-Pieter (Midgetgolf)
28. Châlet d'n Observant
29. Pietersberg Actief (Slavante)
30. EPV (ENCI-personeelsvereniging)
31. Ondernemersvereniging St. Pietersgilde
32. Politie Limburg Zuid
33. Districtscommissie Limburg (leden Natuurmonumenten)

# Bijlage 2

## Wettelijke - en beleidskaders

### **Natura 2000, Habitatrichtlijn en Beschermd Natuurmonument (NB-wet)**

Sinds 1974 en 1979 is de Sint-Pietersberg door de Nederlandse overheid aangewezen als Beschermd Natuurmonument. In de praktijk beschermt deze Natuurbeschermingswet dezelfde waarden als de Natura 2000 wetgeving doet.

Met een Natura 2000 status beschermt de Europese Unie natuurgebieden die uniek zijn in Europa. De Sint-Pietersberg is samen met het Jekerdal sinds 2009 en 2013 een Natura 2000 gebied, valt daarmee onder de Habitatrichtlijn en kent daarmee een internationale en nationale waardering en bescherming. Er is door Provincie Limburg in 2009 een Natura 2000 Beheerplan opgesteld met kernopgaven, doelen en habitattypen. Habitattypen met een \* zijn prioritair, omdat ze gevaar lopen te verdwijnen en de Europese Unie een bijzondere verantwoordelijkheid draagt omdat een belangrijk deel van het totale verspreidingsgebied binnen de Europese Unie ligt. Een samenvatting van deze doelen staat hieronder. In de praktijk betekent dit dat toestemming van Provincie Limburg nodig is voor alle handelingen die mogelijk strijdig zijn met deze doelen.

#### **Meer informatie vind je op:**

[www.limburg.nl/Beleid/Natuur\\_en\\_Landschap/Natura\\_2000](http://www.limburg.nl/Beleid/Natuur_en_Landschap/Natura_2000)

[www.synbiosys.alterra.nl/natura2000](http://www.synbiosys.alterra.nl/natura2000)

### **Habitattypen Sint-Pietersberg (Nederland)**

Uitbreiding van oppervlakte en verbetering van de kwaliteit van:

1. Kalkrotsen - Pionierbegroeiingen op rotsbodem (H6110\*)
2. Kalkgraslanden (H6210\*)
3. Heischrale graslanden (H6230\*)
4. Glanshaverhooilanden (H6510A)

Behoud van oppervlakte en van de kwaliteit van:

5. Eiken-haagbeukenbos (H9160B)

### **Habitatsoorten**

Behoud van de omvang en kwaliteit van het leefgebied van:

1. paanse vlag (H1078\*)
2. Meervleermuis (H1318)
3. Ingekorven vleermuis (H1321)
4. Vale vleermuis (H1324)

### **Natura 2000 in België**

Meer info over de Natura 2000 Habitattypen en Habitatsoorten op de Sint-Pietersberg in Vlaams en Waals België vind je op:

- Plateau van Caestert: [www.natuurenbos.be/nl-BE/natuurbeleid/natuur-en-natura-2000/natura\\_2000/Aanwijzingsbesluiten](http://www.natuurenbos.be/nl-BE/natuurbeleid/natuur-en-natura-2000/natura_2000/Aanwijzingsbesluiten)
- Montagne de Saint-Pierre & Basse Meuse et Meuse mitoyenne : [www.biodiversite.wallonie.be/fr/sites-natura2000.html?IDC=838](http://www.biodiversite.wallonie.be/fr/sites-natura2000.html?IDC=838)

### **Provinciaal Omgevingsplan Limburg (POL) en de Ecologische Hoofdstructuur (EHS)**

Het POL uit 2014 beschrijft op hoofdlijnen het ruimtelijk beleid van provincie Limburg. Het geeft aan dat de Sint-Pietersberg een natuurfunctie heeft, het omliggend landschap een cultuurfunctie en de groeve de komende periode wordt omgevormd in natuur.

De Sint-Pietersberg behoort tot de Ecologische Hoofdstructuur van Nederland. Dit is een nationaal natuurnetwerk dat grote en kleine natuurgebieden met elkaar verbindt. Het POL heeft de EHS beleidsmatig verankerd. De Sint-Pietersberg is hierin aangewezen als Goudgroene natuur met Zilvergroene natuur.

#### **Meer informatie vind je op:**

[www.limburg.nl/Beleid/Provinciaal\\_Omgevingsplan\\_Limburg](http://www.limburg.nl/Beleid/Provinciaal_Omgevingsplan_Limburg)

### **Structuurvisie Maastricht**

In de Structuurvisie Maastricht 2012-2030 beschrijft de Gemeente Maastricht de gewenste ontwikkeling van haar gemeente. Voor de Sint-Pietersberg is relevant dat de gemeente graag de groene ring om de stad, waar de berg deel van uitmaakt, wil versterken. Deze ring moet uitgroeien tot een uitloopgebied voor de stad. Het verbeteren van de bereikbaarheid is een aandachtspunt. De ontwikkeling van de ENCI-groeve tot natuurgebied hoort hier ook bij. De gemeente wil graag de toeristische potentie vergroten. Ze zet in op het stimuleren van kleinschalige en multifunctionele landbouw. Relevant voor het beheer van de Sint-Pietersberg is dat ingrepen die 40 cm onder het maaiveld plaatsvinden, onderzoeksplichtig zijn in verband met de rijke bodemgeschiedenis van het gebied.

#### **Meer informatie vind je op:**

[www.gemeentemaastricht.nl/bestuur-en-organisatie/beleid/algemeen/structuurvisie](http://www.gemeentemaastricht.nl/bestuur-en-organisatie/beleid/algemeen/structuurvisie)



### **Bestemmingsplan Buitengebied Sint-Pietersberg, Jekerdal en Cannerberg**

In dit bestemmingsplan beschrijft de Gemeente Maastricht welke bestemming de afzonderlijke onderdelen van het gebied hebben. De belangrijkste bestemmingen op en rondom de Sint-Pietersberg zijn: natuur, agrarisch met waarde en cultuur en ontspanning. In de praktijk betekent dit dat een omgevingsvergunning nodig is voor alle niet reguliere werkzaamheden die er plaatsvinden. Daarnaast zijn er nog andere bestemmingen benoemd rondom de berg: bedrijven, bos, groen, horeca, maatschappij, recreatie, sport, tuin, verkeer, water en wonen.

**Meer informatie vind je op:**  
[www.ruimtelijkeplannen.nl](http://www.ruimtelijkeplannen.nl)

### **Concept Bestemmingsplan ENCI-gebied**

Het Plan van Transformatie voor het ENCI-gebied wordt in dit bestemmingsplan verankerd. Momenteel is dit bestemmingsplan een concept dat nog aan het gemeentelijk bestuur wordt aangeboden.

**Meer informatie vind je op:**  
[www.enci-gebied.nl](http://www.enci-gebied.nl)

### **Plan van Transformatie ENCI-gebied**

In 2009 is, na veelvuldige politieke discussies, historie geschreven voor het ENCI-gebied. Gemeente Maastricht, Provincie Limburg, ENCI, Stichting Sint-Pietersberg Adembenemend en Natuurmonumenten zijn een Plan van Transformatie voor het ENCI-gebied overeengekomen. Per 1 juli 2018 stopt ENCI met commerciële mergelwinning en per 1 juli 2019 stopt de oven. Op 1 januari 2020 draagt ENCI het eigendom van het groeve-gebied over aan Natuurmonumenten. Een bijzondere ontwikkeling.

Het transformatieplan richt zich op de bestemming en inrichting van de groeve, de overgangszone, het huidige en toekomstige bedrijventerrein en de kade. Vanaf 2010 zijn de diverse partijen begonnen met de uitvoering. Er ontstaat een uniek en verrassend natuurgebied met ruimte voor recreatieve mogelijkheden. De werkgelegenheid krijgt een impuls door duurzame innovatie van het bedrijfsterrein. Het ENCI-gebied is een groeidiamant die de komende jaren zal uitgroeien tot een juweel voor de stad en omgeving.

Het Plan van Transformatie op hoofdlijnen: de focus van de groeve ligt op natuur met op verschillende plaatsen in de groeve mogelijkheden voor recreatie in diverse vormen. Er is maximale variatie gezocht in droog-nat omstandigheden, zon en schaduw, rust voor natuur,

ruimte voor avontuur, hoogteverschillen en ondergrond. Een natuurbad, kalkgraslanden, steilwanden, trappen en uitzichtpunten zijn belangrijke onderdelen. Beleving van geologische wonderen in optima forma.

ENCI is begonnen met het inrichten van de overgangszone tussen de groeve en bedrijventerrein. Deze aantrekkelijk vormgegeven terrassenstrook van 5 ha zal een schitterend uitzicht bieden over de groeve en richt zich op recreatie, horeca en creatieve bedrijvigheid. ENCI vormt haar bedrijventerrein om tot een multifunctioneel terrein met een verscheidenheid aan functies en bedrijven waaronder de cementproductie door ENCI. Specifiek gaat de interesse uit naar innovatieve, duurzame bedrijven gericht op bouwstoffen en bouwtechnieken en duurzame productie. De kade is een belangrijke factor voor bedrijven om zich te vestigen bij ENCI. In de komende jaren zullen Provincie Limburg en Gemeente Maastricht en ENCI zich inspannen om de huidige kade om te bouwen tot een multimodale kade waarbij rekening wordt gehouden met de ontwikkelingen op dit terrein in België en Limburg.

**Meer informatie vind je op:**  
[www.enci-gebied.nl](http://www.enci-gebied.nl)

### **Rijksmonumentenwet**

Beheer en behoud van de Rijksmonumenten zoals Hoeve Zonneberg, Hoeve en Ruïne Lichtenberg, Fort Sint Pieter en de Motte is geregeld via de Rijksmonumentenwet.

**Meer informatie vind je op:**  
[www.rijksmonumenten.nl](http://www.rijksmonumenten.nl)

### **Mijnbouwwet**

Provincie Limburg regelt via de Mijnbouwwet de handhaving, uitvoering en vergunning op het gebied van de veiligheid van de ondergrondse gangenstelsels. Natuurmonumenten coördineert namens alle ondergrondse gebruikers het jaarlijkse veiligheidsonderzoek dat benodigd is.

**Meer informatie vind je op:**  
[www.limburg.nl/Beleid/Milieu/Vergunningen/Mijnbouwwet](http://www.limburg.nl/Beleid/Milieu/Vergunningen/Mijnbouwwet)

### **Wegenverkeerswet Gemeente Maastricht**

Gemeente Maastricht is het bevoegd gezag voor de reguliere verkeersregels, parkeren en verkeersbeoordeling op en rondom de Sint-Pietersberg.

**Meer informatie vind je op:**  
[www.gemeentemaastricht.nl](http://www.gemeentemaastricht.nl)

# Bijlage 3

## Flora en fauna van de Sint-Pietersberg

Selectie van waarnemingen uit de periode 2001-2013 (gegevens uit de Natuurdatabank Natuurmonumenten)

### Flora (oa Rode Lijst, SNL)

Aardaker  
Aardbeiganzerik  
Akkerogentroost  
Beemdkroon  
Bergdravik  
Bergsteentijm  
Beventjes  
Blauw walstro  
Bleek schildzaad  
Bleeksporig bosviooltje  
Bosroos  
Boszegge  
Borstelkrans  
Bosaardbei  
Bosanemoon  
Boszegge  
Breed fakkelgras  
Donkersporig bosviooltje  
Driedistel  
Duifkruid  
Eenbes  
Eenbloemig parelgras  
Eironde leeuwenbek  
Fraai hertshooi  
Geelhartje  
Geel zonneroosje  
Gele anemoon  
Gele kornoelje  
Getande veldsla  
Gevlekte aronskelk  
Gewone agrimonie  
Gewone brunel  
Gewoon knoopkruid  
Gewone bermzegge  
Gewone salomonszegel  
Gewone vleugeltjesbloem  
Goudhaver  
Grote centaurie  
Grote leeuwenklauw  
Grote tijm  
Gulden boterbloem  
Gulden sleutelbloem  
Harige ratelaar

Heelkruid  
Herfsttijloos  
Hondskruid  
Hondsviooltje  
Jeneverbes  
Kamgras  
Kalketrip  
Kattendoorn  
Klavervreter  
Klein warkruid  
Kleine pimpernel  
Kleine ratelaar  
Kleine steentijm  
Kleine wolfsmelk  
Knolsteenbreek  
Korenbloem  
Kruisbladwalstro  
Malrove  
Muskuskruid  
Muurhavikskruid  
Muurleeuwenbekje  
Naakte lathyrus  
Rapunzelklokje  
Rode ogentroost  
Ruige leeuwentand  
Ruig hertshooi  
Ruig klokje  
Ruige scheefkelk  
Ruige weegbree  
Spiesleeuwenbek  
Stekelbrem  
Stijf hardgras  
Stijve naaldvaren  
Stinkend streepzaad  
Tengere veldmuur  
Tongvaren  
Trosvarek  
Veldsalie  
Verfbrem  
Voorjaarsganzerik  
Voorjaarszegge  
Wilde marjolein  
Wondklaver  
Zilverhaver

### Dagvlinders

Argusvlinder  
Atalanta  
Bleek blauwtje  
Bont dikkopje  
Bont zandoogje  
Boomblauwtje  
Boswitje  
Bruin blauwtje  
Bruin dikkopje  
Bruin zandoogje  
Citroenvlinder  
Dagpauwoog  
Dambordje  
Distelvlinder  
Dwergblauwtje  
Eikenpage  
Geelsprietdikkopje  
Gehakelde aurelia  
Gele luzernevlinder  
Groentje  
Groot dikkopje  
Groot geaderd witje  
Groot koolwitje  
Grote vos  
Heideblauwtje  
Heivlinder  
Hooibeestje  
Icarusblauwtje  
Iepenpage  
Kaasjeskruiddikkopje  
Keizersmantel  
Klaverblauwtje  
Klein geaderd witje  
Klein koolwitje  
Kleine ijsvogelvlinder  
Kleine parelmoervlinder  
Kleine vos  
Kleine vuurvlinder  
Kleine weerschijnvlinder  
Koevinkje  
Koninginnepage  
Landkaartje  
Oranje luzernevlinder

Oranje zandoogje  
Oranjetipje  
Rouwmantel  
Sleedoorpage  
Staartblauwtje  
Veldparelmoervlinder  
Zwartsprietdikkopje

### **Sprinkhanen**

Blauwvleugelsprinkhaan  
Boomsprinkhaan  
Boskrekel  
Bramensprinkhaan  
Bruine sprinkhaan  
Gewoon spitskopje  
Gouden sprinkhaan  
Greppelsprinkhaan  
Grote groen sabelsprinkhaan  
Kalkdoortje  
Krasser  
Kustsprinkhaan  
Negertje  
Ratelaar  
Schavertje  
Sikkelsprinkhaan  
Struiksprinkhaan  
Wekkertje  
Zanddoortje  
Zeggedoortje  
Zuidelijk spitskopje  
Zuidelijke boomsprinkhaan

### **Overige insecten**

Gewone oliekever  
Grote glimworm  
Klein vliegend hert  
Spaanse vlag (dagactieve nachtvlinder)  
Vuurvliegje  
Wijngaardslak

### **Broedvogels**

Appelvink  
Boomklever  
Bosrietzanger  
Bosuil  
Braamsluiper  
Buizerd  
Geelgors  
Goudvink

Grasmus  
Groene specht  
Grote bonte specht  
Grote lijster  
Holenduif  
Koekoek  
Nachtegaal  
Tjiftjaf  
Torenvalk  
Tuinfluit  
Oehoe  
Veldleeuwerik  
Wielewaal  
Zanglijster  
Zomertortel  
Zwarte specht  
Zwartkop

### **Amfibieën en reptielen**

Alpenwatersalamander  
Bastaardkikker  
Bruine kikker  
Gewone pad  
Gladde slang  
Hazelworm  
Kleine watersalamander  
Levendbarende hagedis  
Meerkikker  
Rugstreepad  
Vroedmeesterpad

### **Vleermuizen**

Baardvleermuis  
Bechsteins vleermuis  
Dwergvleermuis  
Franjestaart  
Gewone grootoorvleermuis  
Ingekorven vleermuis  
Laatvlieger  
Meervleermuis  
Vale vleermuis  
Watervleermuis

### **Overige zoogdieren**

Das  
Eekhoorn  
Egel  
Haas  
Hermelijn

Konijn  
Mol  
Ree  
Steenmarter  
Vos  
Wezel



## Bijlage 4

### Doelstelling kwaliteit beheertypen

De Index Natuur en Landschap en het Subsidiestelsel Natuur en Landschap (SNL) beschrijven de verschillende beheertypen die in Nederland en op de Sint-Pietersberg voorkomen. Ook zijn de Habitattypen van Natura 2000 gebruikt (zie bijlage 2).

De huidige en gewenste kwaliteit van een beheertype kan vastgesteld worden met behulp van:

1. Flora en fauna
2. Structuur
3. Milieucondities
4. Ruimtelijke condities

Op basis van deze gegevens bepaal je een gewogen kwaliteitsbepaling van een beheertype. Er zijn drie kwaliteitsklassen: slecht, matig en goed.

Er staat een – als de kwaliteit niet bepaald is of het beheertype weinig/niet aanwezig was tijdens de Kwaliteitstoets Sint-Pietersberg, Natuurmonumenten 2012.

**Meer informatie vind je op:**  
**[www.portaalnatuurenlandschap.nl](http://www.portaalnatuurenlandschap.nl)**

Op basis van bovenstaande informatie, de kwaliteitstoets uit 2012 en deze natuurvisie zijn de huidige kwaliteit en gewenste kwaliteit van de beheertypen op de Sint-Pietersberg bepaald:

#### N11.01 Droog schraalland (kalkgrasland H6210\*, heischraal grasland H6230\*, kalkkrotten H6110\*)

Onderdeel	Huidig (kwaliteitstoets 2012)	Gewenst (2025)
Flora en fauna	goed	goed
Structuur	matig	goed
Milieucondities	slecht/matig (stikstof)	matig/goed (stikstof)
Ruimtelijke condities	matig/goed	matig/goed
Totale kwaliteit	matig	matig/goed

#### N12.02 Kruiden- en faunarijk grasland

Onderdeel	Huidig (kwaliteitstoets 2012)	Gewenst (2025)
Flora en fauna	matig/goed	matig/goed
Structuur	matig	matig/goed
Ruimtelijke condities	goed	goed
Totale kwaliteit	matig/goed	matig/goed

#### N12.03 Glanshaverhooiland (glanshaverhooiland H6510A)

Onderdeel	Huidig (kwaliteitstoets 2012)	Gewenst (2025)
Flora en fauna	-	matig/goed
Ruimtelijke condities	-	goed
Totale kwaliteit	-	matig/goed

#### N12.05 Kruiden- en faunarijke akker

Onderdeel	Huidig (kwaliteitstoets 2012)	Gewenst (2025)
Flora en fauna	slecht	matig
Totale kwaliteit	slecht	matig

#### N14.03 Haagbeuken- en essenbos (eiken-haagbeukenbos H9160B)

Onderdeel	Huidig (kwaliteitstoets 2012)	Gewenst (2025)
Flora en fauna	matig/goed	goed
Structuur	slecht	matig
Milieucondities	slecht/matig (stikstof)	matig/goed (stikstof)
Ruimtelijke condities	matig/goed	matig/goed
Totale kwaliteit	matig	matig/goed

#### N17.01 Middenbos (H9160B)

Onderdeel	Huidig (kwaliteitstoets 2012)	Gewenst (2025)
Flora en fauna	goed	goed
Totale kwaliteit	goed	goed

#### N04.01 Kranswierwater (kalkmoeras) (bepaald met concept SNL methodiek 2014)

Onderdeel	Huidig (kwaliteitstoets 2012)	Gewenst (2025)
Flora en fauna	-	goed
Structuur	-	matig
Milieucondities	-	matig/goed
Ruimtelijke condities	-	goed
Totale kwaliteit	-	matig/goed

#### N04.02 Zoete plas (bepaald met concept SNL methodiek 2014)

Onderdeel	Huidig (kwaliteitstoets 2012)	Gewenst (2025)
Flora en fauna	-	matig
Structuur	-	matig
Milieucondities	-	matig
Ruimtelijke condities	-	goed
Totale kwaliteit	-	matig

# Bijlage 5

## Actieplannen en regulier beheer 2014-2025

ACTIEPLANNEN	Trekker	2014	2015	2016	2017	2018	2019	2020-2025
<b>ALGEMEEN</b>								
Actieve samenwerking met betrokkenen	NM	Realisatie actieplannen	Realisatie actieplannen	Realisatie actieplannen	Realisatie actieplannen	Realisatie actieplannen	Realisatie actieplannen	Realisatie actieplannen
Evaluatie	NM					Kwaliteits toets		Kwaliteits toets
<b>NATUUR</b>								
(N1) Natuurherstel bloemrijke kalkgraslanden en grensoverschrijdende natuurverbindingen	NM NM	LIFE+ Pays Mosan PAS	LIFE+ Pays Mosan PAS	LIFE+ Pays Mosan PAS	LIFE+ Pays Mosan PAS	LIFE+ Pays Mosan PAS	LIFE+ Pays Mosan PAS	
(N2) Natuurherstel bossen en vlinderrijke bosranden	NM NM	LIFE+ Pays Mosan PAS	LIFE+ Pays Mosan PAS	LIFE+ Pays Mosan PAS	LIFE+ Pays Mosan PAS	LIFE+ Pays Mosan PAS	LIFE+ Pays Mosan PAS	
(N3) Natuurontwikkeling in de groeve (Plan van Transformatie ENCI-gebied)	SO ME	PVT	PVT Kalkgraslanden NO- deel groeve gereed en overdracht	PVT	PVT	PVT 1 Juli 2018 einde commerciële mergelwinning	PVT 1 Juli 2019 stopt productie proces klinker 1 Jan 2020 oplevering en overdracht groeve gebied	Beheer NM
<b>CULTUURHISTORIE</b>								
(C1) Hoeve Zonneberg en Hoeve Lichtenberg in het zonnetje	NM		Besluit en herbestemming Hoeve Zonneberg					Herbestemming Hoeve Lichtenberg
(C2) Fort Sint Pieter als cultureel-historische ontmoetingsplek	NM NM E	Besluit bestemming Caponnières Fort Sint Pieter Maatregel enplan	Uitgifte Caponnières Fort Sint Pieter Maatregelenplan					
(C3) Verbeteringen en onderzoek ondergrondse mergelgangen	NM+ VVV+ E	Onderzoek klimaat (vleermuizen + cultuurhistorie)	Onderzoek klimaat (vleermuizen + cultuurhistorie)	Actieplan verder uitwerken	Actieplan verder uitwerken			
<b>RECREATIE</b>								
R1) Bezoekers goed informeren over waarden en beheer	NM NM E SO ME	Bebording actualiseren Infopunt Natuurmonumenten Fort Sint Pieter PVT	Bebording actualiseren Satelliet informatiepunten PVT Overgangszone gereed ter inrichting	Satelliet informatiepunten PVT	Satelliet informatiepunten PVT	Actieplan verder uitwerken Satelliet informatiepunten PVT	PVT	Groeve Overgangszone groeve



ACTIEPLANNEN	Trekker	2014	2015	2016	2017	2018	2019	2020-2025
(R2) OERRR Speel-natuur voor kinderen	E	Merregelhoof	Merregelhoof					
(R3) Recreatie zoneringsgebruikersgroepen uitvoeren en verbinding groeve realiseren	SO ME E E E NM+ SO ME	Trap Luikerweg    PVT	Trap Luikerweg Euregionale MTB-route  PVT	Euregionale MTB-route Eindpunt Pieterpad  PVT	Fiets knooppuntenroute  PVT	Lokaal ruiterpad  PVT	PVT	Groeve

#### Tijdperiode is indicatie.

Natuurmonumenten heeft als eigenaar een coördinerende of eindverantwoordelijke rol. Andere partijen of betrokkenen kunnen trekker of verantwoordelijk zijn voor een actieplan, project of beheer.

#### Trekker

NM Natuurmonumenten PAS Landelijke herstelproject stikstofdepositie problemen (Programmatie Aanpak Stikstof)

SOME Stichting Ontwikkelingsmaatschappij ENCI-gebied

VVV VVV Maastricht

E Externen: andere organisaties of betrokkenen PVT Plan van Transformatie ENCI-gebied

LIFE+ Internationaal natuurproject N2000 ism Natagora en Natuurpunt

Regulier beheer	Specificatie en trekker	jan	feb	mrt	apr	mei	jun	jul	aug	sep	okt	nov	dec
<b>ALGEMEEN</b>													
Samenwerking	- Overleg externe partijen, afstemmen, evaluatie	n	n	n	n	n	n	n	n	n	n	n	n
Monitoring	- Natuur onderzoek (SNL) - Veiligheidsonderzoek ondergronds	n	n	n	n	n	n	n	n	n	n	n	n
Toezicht	- Veiligheid, behoud waarden, gastheer, recreatie zonerings	n	n	n	n	n	n	n	n	n	n	n	n
Vrijwilligers	- Beheer, onderhoud, zwerfvuul, excursies, monitoring, communicatie, informatie	n	n	n	n	n	n	n	n	n	n	n	n
<b>NATUUR</b>													
N11.01 Droog schraalland (kalkgrasland H6210*, heischraal grasland H6230*, kalkrots H6110*)	- Schapen- en geitenbegrazing - Hooien (maaien en afvoeren) - Struweel verwijderen - Herstelbeheer (actieplan)	n	n	n	n	n	n	n	n	n	n	n	n
N12.02 Kruiden- en faunarijck grasland	- Schapenbegrazing - Hooien - Struweel verwijderen - Herstelbeheer (actieplan)	n	n	n	n	n	n	n	n	n	n	n	n
N12.03 Glanshaverhooiland (H6510A)	- Hooien - Herstelbeheer (actieplan)				n	n	n	n	n	n			
N12.05 Kruiden- en faunarijck akker	- Wintergraan (zomer oogsten, najaar zaaien)							n	n		n	n	
N14.03 Haagbeuken- en essenbos (H9160B)	- Reguliere boswerkzaamheden - Veiligheidscontrole - Uitvoering veiligheidscontrole - Herstelbeheer (actieplan)	n	n	n						n	n	n	n

Regulier beheer	Specificatie en trekker	jan	feb	mrt	apr	mei	jun	jul	aug	sep	okt	nov	dec
N17.01 Middenbos (H9160B)	- Reguliere boswerkzaamheden	n	n	n					n	n	n	n	n
N17.02 Droog hakhout	- Reguliere boswerkzaamheden	n	n	n							n	n	n
N04.01 Kalkmoeras	- Struweel verwijderen	n	n	n							n	n	n
N04.02/L01.01 Zoete plas en poelen	- Opschonen										n	n	
L01.02/05/06/09 Houtwal, heg, haag, hoogstamboomgaard	- Hagen - Graften, holle wegen en hakhout	n	n	n					n	n	n	n	n
L03.01 Kalkrotsen (H6110*)	- Geitenbegrazing - Struweel verwijderen	n	n	n	n	n	n	n	n	n	n	n	n
ENCI-groeve (N11.01, N12.02, N14.03, N04.01, N04.02, L03.01)	- Schapen- en geitenbegrazing - Struweel verwijderen - Toezicht veiligheid	n	n	n	n	n	n	n	n	n	n	n	n
<b>CULTUURHISTORIE</b>													
Rijksmonumenten (Fort Sint Pieter, Hoeve Lichtenberg, Hoeve Zonneberg, Motte)	- Beheer bijbehorend groen - Behoud gebouwen en Motte met loopgraaf in huidige staat	n	n	n	n	n	n	n	n	n	n	n	n
Ondergrondse mergelgangen (H1318, H1321, H1324)	- Controle (toezicht en veiligheid) - Onderhoudswerkzaamheden - Rondleidingen (intensiteit en route passend bij vleermuizen)	n	n	n	n	n	n	n	n	n	n	n	n
<b>RECREATIE</b>													
Informatievoorziening en zichtbaarheid	- Infopunt Fort Sint Pieter - Persberichten, nieuwsbrief, facebook, excursies	n	n	n	n	n	n	n	n	n	n	n	n
Recreatieve inrichting	- Bankjes, trappen, slagbomen, bebording	n	n	n	n	n	n	n	n	n	n	n	n
Wandelroute netwerk	- Onderhoud halfverharding paden - Routemarkering - Beheer groen	E	E	E	E	E	E	E	E	E	E	E	E
Hondenloop gebied	- Onderhoud halfverharding paden - Beheer groen - Onderhoud inrichting	M	M	M	M	M	M	M	M	M	M	M	M
Fiets knooppunten route	- Onderhoud halfverharding paden - Routemarkering - Beheer groen	E	E	E	E	E	E	E	E	E	E	E	E
Euregionale mountainbike route	- Onderhoud halfverharding paden - Routemarkering - Beheer groen	E	E	E	E	E	E	E	E	E	E	E	E
Lokaal ruiterspad	- Onderhoud halfverharding paden - Routemarkering - Beheer groen	E	E	E	E	E	E	E	E	E	E	E	E

#### Tijdperiode is indicatie.

Natuurmonumenten heeft als eigenaar een coördinerende of eindverantwoordelijke rol. Andere partijen of betrokkenen kunnen trekker of verantwoordelijk zijn voor een actieplan, project of beheer.

#### Trekker

n Natuurmonumenten  
V VVV Maastricht  
M Gemeente Maastricht (in samenwerking met de Beheergroep hondenloopgebied)  
E Externen: andere organisaties of betrokkenen

# Bijlage 6

## Monitoring

### SNL Monitoring van het beheertype N11.01 Droog schraalland (kalkgrasland H6210\*, heischraal grasland H6230\*, kalkrots H6110\*)

#### 1. Flora en fauna

In deze tabel zijn de kwalificerende/doelsoorten voor flora en dagvlinders voor dit beheertype weergegeven:

Soortgroep	Soorten
Planten	aapjesorchis, aarddistel, beemd haver, beemdkroon, beklierde ogentroost, bergdravik, berggamander, bergnactorchis, betonie, bevertjes, blauwe bremraap, bleek schildzaad, bochtige klaver, borstelkrans, bosogentroost, brede ereprijs s.s., breed fakkelgras, bijenorchis, cipreswolfsmelk, dichte bermzegge, doorgroeide boerenkers, driedistel, duifkruid, Duits viltkruid, Duitse gentiaan, dwergviltkruid, echte gamander, echte tijm, franjegtiaan, geel zonneroosje, gelobde maanvaren, gestreepte klaver, gewone vleugeltjesbloem, gipskruid, groene bermzegge, groene nactorchis, grote centaurie, grote keverorchis, grote leeuwenklauw, grote muggenorchis, grote tijm, gulden sleutelbloem, harige ratelaar, hauwklaver, heebeen, herfstschroeforchis, hondsviooltje, kaal breukkruid, kalkwalstro, klavervreter, kleine pimpernel, kleine ruit, kleine steentijm, kleine tijm, kluwenklokje, knolsteenbreek, kraagroos, kruipbrem, kruiptijm, kuifvleugeltjesbloem, liggende ereprijs, onderaardse klaver, oorsilene, overblijvende hardbloem, poppenorchis, purperorchis, rapunzelklokje, rivierduinzegge, rode bremraap, rozenkransje, ruig schapengras, ruige anjer, ruige scheefkelk, slanke gentiaan, slanke mantelanjier, slanke ogentroost, soldaatje, spits havikskruid, steenanjer, stijf hardgras, stijve wolfsmelk, tengere veldmuur, tripmadam, trosgamander, veldgentiaan, veldsalie, verfbrem, vierrijige ogentroost, viltroos, vliegenorchis, voorjaarsganzerik, voorjaarszegge, vroege zegge, weideklokje, wondklaver, walstrobremraap, wilde averuit, zacht vetkruid, zandblauwtje, zandwolfsmelk, zilverhaver, zinkboerenkers, zinkschapengras, zinkviooltje
Dagvlinders	argusvlinder, bruin blauwtje, bruin dikkopje, bruine vuurvlinder, grote parelmoervlinder, heivlinder, hooibeestje, klaverblauwtje, kommavlinder, veldparelmoervlinder

#### Kwaliteitsbepaling

Goed: indien 7 of meer kwalificerende soorten voorkomen, waarvan ten minste 4 op >15% van de oppervlakte van het beheertype en beide soortgroepen vertegenwoordigd zijn.

Matig: indien 3-4 kwalificerende soorten voorkomen of indien meer soorten voorkomen, maar niet aan de eisen van klasse goed voldaan wordt.

Slecht: indien niet aan de klasse matig of goed voldaan is.

#### 2. Structuur

De volgende kwalificerende structurelementen worden onderscheiden:

Structuurelement	Minimum %	Maximum %
Kale bodem en/of open pioniervegetaties	5	20
Heidevegetaties	5	20
Ruigte	5	20
Hoog struweel, incl. braam-, gage- en bremstruweel	5	20
Solitaire bomen en kleine bosjes (>5 m)	5	20

#### Kwaliteitsbepaling

Goed: indien 4 kwalificerende structurelementen aanwezig zijn.

Matig: indien 3 kwalificerende structurelementen aanwezig zijn.

Slecht: indien 0-2 kwalificerende structurelementen aanwezig zijn.

### 3. Milieu- en watercondities

De beoordeling van abiotische condities wordt gedaan op basis van de interne water- en milieuconditie (standplaatsfactoren). Wanneer externe beïnvloeding beter, respectievelijk slechter scoort, wordt het eindoordeel 1 punt/klasse naar boven of beneden bijgesteld.

#### a) Standplaatsfactoren

	Goed	Matig	Slecht
Voedselrijkdom	Zeer voedsel arm tot matig voedselrijk	Matig voedselrijk	Voedselrijk tot zeer voedselrijk
pH	5-9	4,5-5	3-5

#### Kwaliteitsbepaling

Goed: indien minstens 50% van de oppervlakte zich voor zuurgraad en voedselrijkdom binnen het bereik voor goed ontwikkeld bevindt.

Matig: indien niet voldaan wordt aan goed en minstens 50% van de oppervlakte voor zuurgraad en voedselrijkdom zich minimaal binnen het bereik voor matig ontwikkeld bevindt.

Slecht: indien aan bovenstaande criteria niet wordt voldaan.

#### b) Externe beïnvloeding

	Goed	Matig	Slecht
Stikstofdepositie	< 12 kg N/ha/jr < 850 mol N/ha/jr	12 - 30 kg N/ha/jr 850-2130 mol N/ha/jr	> 30 kg N/ha/jr > 2130 mol N/ha/jr

### 4. Ruimtelijke condities

Oppervlakte beheertype/ Ruimtelijke samenhang	>3 ha	1-3 ha	< 1 ha
Verbonden met andere droge schraalgraslanden of glanshaverhooiland	Goed	Goed	Matig
In nabijheid (binnen 1 km) van andere droge schraalgraslanden of glanshaverhooiland	Goed	Matig	Slecht
Geïsoleerd	Matig	Slecht	Slecht

Wanneer het beheertype geïsoleerd ligt en de oppervlakte groter is dan 50 ha. scoort het "goed".



## SNL Monitoring van het beheertype N14.03 Haagbeuken- en essenbos.

### 1. Flora en fauna

Soortgroep	Soorten
Planten	aardbeiganzerik, amandelwolfsmelk, berghertshooi, blaasvaren, bleek bosvogeltje, bleeksporig bosviooltje, bleke zegge, borstelkrans, bosbingelkruid, bosboterbloem, bosdravik, bosereprijs, bosgeelster, boslathyrus, bosmuur, bosroos, boszegge, bottelroos, bruinrode wespenorchis, christoffelkruid, daslook, dichte bermzegge, donderkruid, donkersporig bosviooltje, eenbes, eenbloemig parelgras, fraai hertshooi, geelgroene wespenorchis, gele anemoon, gele kornoelje, gele monnikskap, gevlekt hertshooi, gewone bermzegge, groene bermzegge, grote keverorchis, gulden boterbloem, heekruid, klein heksenkruid, herfsttijloos, hokjespeul, kleine kaardebol, knollathyrus, knolribzaad, kraagroos, kruidvlies, kruisbes, kruisbladwalstro, lansvaren, lievevrouwebedstro, mannetjesorchis, muskuskruid, rood peperboompje, ruig hertshooi, ruig klokje, ruwe dravik, schedegeelster, slanke sleutelbloem, stengellose sleutelbloem, stijve naaldvaren, stijve steenraket, tongvaren, torenkruid, tweestijlige meidoorn, viltroos, vingerzegge, vliegenorchis, vogelnestje, wegedoorn, welriekende agrimonie, wild katekruid, winterlinde, wit bosvogeltje, witte engbloem, witte rapunzel, zwartblauwe rapunzel
Broed-vogels	appelvink, boomklever, boomleeuwerik, fluitcr, groene specht, kleine bonte specht, middelste bonte specht, nachtegaal, wielewaal, zwarte specht

In deze tabel zijn de kwalificerende/doelsoorten voor flora en dagvlinders voor dit beheertype weergegeven:

#### Kwaliteitsbepaling

- Goed: indien minimaal 9 kwalificerende soorten voorkomen, waarvan ten minste 5 op >15% van de oppervlakte van het beheertype en beide soortgroepen vertegenwoordigd zijn.
- Matig: indien 5-8 kwalificerende soorten voorkomen of indien meer soorten voorkomen, maar niet aan de eisen van klasse goed voldaan wordt.
- Slecht: indien niet aan de criteria voor de klasse matig of goed voldaan is.

### 2. Structuur

Structuurkenmerken	Hoeveelheid
Gemengd	> 40% oppervlakte
Gemengd	> 60% oppervlakte
Europees	> 60% oppervlakte
Europees	> 80% oppervlakte
Struweel en open plekken	> 5% oppervlakte
Struweel en open plekken	> 10% oppervlakte
Gelaagde boomfase	> 20% oppervlakte
Gelaagde boomfase	> 40% oppervlakte
Dikke dode bomen	> 3 per ha
Dikke dode bomen	> 6 per ha
Dikke dode bomen	> 9 per ha
Dikke levende bomen	> 20% oppervlakte
Dikke levende bomen	> 40% oppervlakte

De volgende kwalificerende structurelementen worden onderscheiden:

#### Kwaliteitsbepaling

- Goed: indien minimaal 8 kwalificerende structuurkenmerken aanwezig zijn.
- Matig: indien 5 kwalificerende structuurkenmerken aanwezig zijn.
- Slecht: indien niet aan de criteria voor de klasse goed of matig is voldaan.

### 3. Milieu- en watercondities

De beoordeling van a-biotische condities wordt gedaan op basis van de interne water- en milieuconditie (standplaatsfactoren). Wanneer externe beïnvloeding beter, respectievelijk slechter scoort, wordt het eindoordeel 1 punt/klasse naar boven of beneden bijgesteld.

#### a) Standplaatsfactoren

	Goed	Matig	Slecht
pH	4,5-9	4-4,5	3-4

#### Kwaliteitsbepaling

Goed: indien minstens 50% van het oppervlak zich voor pH binnen het bereik voor goed ontwikkeld bevindt.

Matig: indien niet voldaan wordt aan goed en de pH op minstens 50% van het oppervlak zich minimaal binnen het bereik voor matig ontwikkeld bevindt.

Slecht: indien aan bovenstaande criteria niet wordt voldaan.

#### b) Externe beïnvloeding

	Goed	Matig	Slecht
Stikstofdepositie	< 20 kg N/ha/jr < 1420 mol N/ha/jr	20 - 28 kg N/ha/jr 1420 - 1990 mol N/ha/jr	> 28 kg N/ha/jr > 1990 mol N/ha/jr

### 4. Ruimtelijke condities

Oppervlakte beheertype/	>50 ha	5-50 ha	< 5 ha
Ruimtelijke samenhang	Goed	Goed	Matig
Onderdeel van samenhangend boscomplex	Goed	Matig	Slecht
In nabijheid (binnen 1 km) van andere bosbeheertypen	Matig	Slecht	Slecht
Geïsoleerd	Matig	Slecht	Slecht

Wanneer het beheertype geïsoleerd ligt en de oppervlakte groter is dan 150 ha. scoort het "goed".

# Bijlage 7

## Verslagen van de werkgroep bijeenkomsten (4 stuks)

### (1) Verslag Werkgroep Recreatie

Natuurvisie Sint-Pietersberg 2014-2025

26 februari 2013

#### Aanwezig

- VVV Maastricht: Gaby Faut
- Stichting Oud Sint-Pieter: Miets Morreau
- Stichting Oostflank Sint-Pietersberg: Klaas Westerterp
- Regionaal Landschap Haspengouw en Voeren: Meg Verhees
- Natuurpunt: Kristof Odeur
- Natagora Liège: Rudi Vanherck
- Gemeente Maastricht: Johan Canoot
- Atletiek Maastricht: Rineke Vasse
- Maastricht Running Tours: Raoul Spronken
- Ponyclub Maastricht: Frederike Heijnen
- Speeltuin Merregelhoof: Huub Gilissen
- Stichting Landeigenaren en Gebruikers Oostflank Sint Pieter: Paul Schapendonk
- Scouting Sint Gerlach: Ernst Wemmers (2 pers.)
- Hondenloopgebied Sint-Pietersberg: Tonnie van Mulken (2 pers.)
- Handboogschutterij Sint Sebastiaan 1408: Nelleke de Meij (2 pers.)
- Pietersberg Actief: Nadine Pulles
- Eetcafé Sint-Pieter: Linda van Aalst
- Districtscommissie / leden Natuurmonumenten / meedenkwandelingen / enquête: Gerard Majoor, John Henssen, Lucy Willems
- Natuurmonumenten: Frenk Janssen, Sheila Cohen, Saskia de Heij, Tim Koumans, Harm Hovens, Cindy Burger

#### Eerste werkatelier 'Genieten!'

Gevraagd is waar de aanwezige organisaties en mensen het meeste van genieten als ze een bezoek brengen aan de Sint-Pietersberg. Iedereen heeft zijn bijdrage op de posters geplakt. Verdeeld per thema, zijn de drie belangrijkste waarden door de groepen zelf benoemd:

#### Sociale ontmoeting

- Na een wandeling naar de horeca.
- Ontmoeten in club of interesse verband (honden, paarden, in de natuur werken, schutters).
- Samen in een groep op pad of mensen onverwacht ontmoeten.

#### Rust & ruimte

- Rust en ruimte.
- Natuurwaarden.
- Uitzicht.

#### Verwondering & educatie

- Natuur (rondleidingen en individueel).
- Cultuurhistorie (rondleidingen en individueel; bovengronds en ondergronds).
- Beleving (individueel).

#### Sportief bezig zijn

- Uniek karakter / diversiteit
- Actief gebruik jeugd, natuurbelevingsmoment.
- Sportief bezig zijn / oplaadmomenten.

#### Tweede werkatelier 'Wensbeelden recreatie 2025'

Vervolgend op het eerste werkatelier formuleren de aanwezige organisaties en mensen hierbij hun recreatie wensbeelden voor de Sint-Pietersberg voor de komende 12 jaar. Deze zijn per thema door iedereen aan een waslijn opgehangen, geclusterd en door iedereen beoordeeld met een stickersysteem. De belangrijkste wensbeelden zijn door de groepen zelf gepresenteerd:

#### Sociale ontmoeting

- (27x) Een bezoekerscentrum / museum / oriëntatiepunt op de berg.
- (8x) Een afwisselend gebied waar verschillende mensen betrokken zijn en met elkaar samenwerken.
- (6x) Een plek voor honden op de berg.

#### Rust & ruimte

- (26x) Duidelijke zonering van het natuurgebied: gebieden met weinig recreatie en gebieden met intensievere recreatie (meer toegankelijk en voor diverse gebruikersgroepen).
- (9x) Diversiteit in begroeiing (bijv. kalkgraslanden en poelen).
- (6x) Geen verdere bebouwing (nieuwbouw) op de Sint-Pietersberg.

#### Verwondering & educatie

- (15x) Afwisseling op het gebied van natuur, rust, landschap en beleving.

- (16x) Respect voor natuur behouden.
- (9x) Blijvende samenwerking tussen verschillende belanghebbenden (grensoverschrijdend).
- (9x) Plek voor (kinder)educatie.
- (13x) Het bieden van beleving door verschillende partijen zonder dat dit ten koste gaat van de natuur.

#### Sportief bezig zijn

- (20x) Recreatie, mag niet ten koste van de natuur.
- (10x) Uitbreiding wandelroutes (netwerk).
- (7x) Enci gebied ook zoning toepassen: intensieve en extensieve recreatie.
- (6x) Grensoverschrijdende samenwerking.
- (3x) Sint-Pietersberg blijft toegankelijk voor recreatie.

## (2) Verslag Werkgroep Cultuurhistorie Natuurvisie Sint-Pietersberg 2014-2025

26 maart 2013

### Aanwezig

- Stichting Oud Sint-Pieter: Jo Morreau
- VVV Maastricht: Ed Houben
- Stichting Maastricht Vestigingstad: They Provaas, Chrit Masotte
- Stichting Ir. D.C. van Schaik: Jim Janssen
- Natuurhistorisch Genootschap in Limburg, Studiegroep Onderaardse Kalksteengroeven: Hans Ogg
- Gilde van de Berregmennekes: Charlie Jongen
- Gemeente Maastricht: Maurice Bastings
- Natuurmonumenten: Frenk Janssen, Sheila Cohen, Michiel Purmer, Cindy Burger

### Eerste werkatelier 'Genieten!'

Gevraagd is waar de aanwezige organisaties en mensen het meest van genieten als ze een bezoek brengen aan de Sint-Pietersberg. Iedereen heeft zijn bijdrage op de posters geplakt. In bijlage 1 zijn alle individuele posters per thema opgenomen. Er wordt door meerdere deelnemers aangegeven dat het belangrijk is om levende geschiedenis te laten zien op de berg. Per thema zijn de volgende belangrijkste drie waarden door de groepen zelf benoemd:

#### Algemeen Sint-Pietersberg

- Genieten van het uitzicht.
- Afwisseling van de natuur / het landschap.
- Kop koffie op een terras.

#### Cultuurhistorie ondergronds

- Ondergrondse gangen en groeven als getuige van de (militaire) lokale geschiedenis.
- Behoud en beheer van de gangenstelsels en groeven (cultureel erfgoed).
- Vrij zijn, de ruimte hebben, zintuigen benutten.
- Economische invloed / factor van de gangenstelsels en groeven goed weergeven.

#### Cultuurhistorie landschap

- Uitzicht / panorama.
- Afwisseling en diversiteit van het landschap.
- Cultuurhistorisch gebruik van het landschap.

#### Cultuurhistorie gebouwen

- Behoud van de gebouwen.
- Omgeving afstemmen op de gebouwen (cultuurhistorisch gebruik).
- Gebruik van de gebouwen (exploitatie).



## Tweede werkatelier

### 'Wensbeelden cultuurhistorie 2025'

De organisaties formuleren vervolgens de wensbeelden op het gebied van cultuurhistorie voor de Sint-Pietersberg voor de komende 12 jaar. Deze zijn geclusterd per onderwerp (algemeen, ondergronds, landschap en gebouwen) en door iedereen geprioriteerd met een stickersysteem. De belangrijkste wensbeelden per onderwerp zijn door de groepen zelf gepresenteerd:

#### Algemeen Sint-Pietersberg

- (8x) Het wandelgebied is een groot openluchtmuseum.
- (6x) Educatief centrum / bezoekerscentrum is aanwezig.
- (6x) Sint-Pietersberg blijft vrij toegankelijk.

#### Cultuurhistorie ondergronds

- (16x) Goed beheer en behoud.
- (8x) Behoud van wat er nog over is (ondergrondse gangenstelsels en groeven).
- (5x) Meer bekendheid van de ondergrondse geschiedenis realiseren.
- (4x) Grote mate van betrokkenheid van de Maastrichtse samenleving bij het behoud / beheer en de exploitatie van de ondergrondse gangenstelsels en groeven.

#### Cultuurhistorie landschap

- (10x) Meer cultuurlandschap rondom de cultuurhistorische gebouwen, en het verhaal daarachter vertellen.
- (6x) Buiten bij het Fort Sint-Pieter is het landschap goed leesbaar voor de argeloze passant.
- (6x) Samenwerking met de omgeving. Mensen uit Maastricht zijn trots op hun achtertuin.
- (4x) Prachtig natuurgebied in de Enci-groeve.

#### Cultuurhistorie gebouwen

- (12x) Behoud van alle cultuurhistorische gebouwen op de berg.
- (10x) De cultuurhistorische gebouwen hebben een goede bestemming gekregen. Mensen zien dat er iets zinvols is gedaan met de restauratie en exploitatie van de gebouwen. Zo zien ze wat de meerwaarde van het behoud is en zullen ze eerder bijdragen aan de voortzetting hiervan.
- (6x) De cultuurhistorische verhalen levend maken (terug gaan in de tijd, de verhalen beleven).

## (3) Verslag Werkgroep Natuur

### Natuurvisie Sint-Pietersberg 2014-2025

2 april 2013

#### Aanwezig

- CNME Maastricht en regio - Cridi Frissen
- Milieugroep Sint-Pieter - Betty de Haas
- IVN Maastricht - Tineke de Jong
- Stichting Sint-Pietersberg Adembenemend - Coen van der Gugten, Igo Gorissen
- Natuurhistorisch Genootschap in Limburg - Plantenstudiegroep - Marian Baars
- Natuurhistorisch Genootschap in Limburg - Vlinderstudiegroep - Marcel Prick
- Klankbordgroep Natuurmonumenten - Gerard Majoor
- Vlinderstichting - Albert Vliegenthart
- Vogelwacht Limburg - Regio Maastricht - Rose Marie Herpers
- Oehoewerkgroep Nederland - Scipio van Lierop
- Stichting Enci Stop - Annemariëke Paulussen
- Stichting Landgoedeigenaren en Gebruikers Oostflank Sint Pieter - Joris Dassen
- Gemeente Maastricht - Johan Canoot
- Gemeente Riemst - Francine Thewissen
- Districtscommissie Limburg / Leden Natuurmonumenten / meedenk wandeling / enquête - Lou Eijssen Geert Schotman - Bert van Loo - Lucy Willems
- Natuurmonumenten - Frenk Janssen - Linda Wortel - Peter Voorn - Maurice Mouthaan - Cindy Burger

#### Eerste werkatelier 'Genieten!'

Gevraagd is waar de aanwezige organisaties en mensen het meest van genieten als ze een bezoek brengen aan de Sint-Pietersberg. Iedereen heeft zijn bijdrage op de posters geplakt. Per thema zijn de volgende belangrijkste drie waarden door de groepen zelf benoemd:

#### Algemeen en landschap

- Genieten van het landschap, het uitzicht, de diversiteit en samenhang van alle elementen op de berg.
- Recreatieve zoning, zodat het wel multifunctioneel kan blijven met behoud van natuurwaarden.

#### Ondergronds en gebouwen

- Vleermuizen.
- Gebouwen met flora en fauna.
- Cultuurhistorie ondergronds.

#### Bossen en landschapselementen

- Diversiteit aan landschapselementen - uniciteit van flora en fauna.

- Rust (zonder loslopende honden of mountainbikers).
- Hellingbossen / ruimere stukken.

#### Groeve en kalkrotsen

- Voor Nederland specifieke natuurwaarden.
- Nieuwe natuurwaarden in de Enci-groeve.
- Belevingswaarde van de berg.

#### Graslanden en akkers

- Unieke kalkgraslanden met een kwetsbare en (zeldzame) flora en fauna.
- Bloemrijke akkers zijn een bufferende biodiversiteit verhogende werking.
- Natuurlijke begrazing met Mergellanders (schapen) is een belangrijk beheeraspect.

### **Tweede werkatelier 'Wensbeelden natuur 2025'**

De organisaties formuleren vervolgens de wensbeelden op het gebied van natuur voor de Sint-Pietersberg voor de komende 12 jaar. Deze zijn geclusterd per onderwerp (algemeen en landschap, ondergronds en gebouwen, bossen en landschapselementen, groeve en kalkrotsen, graslanden en akkers) en door iedereen geprioriteerd met een stickersysteem. De belangrijkste wensbeelden per onderwerp zijn door de groepen zelf gepresenteerd:

#### Algemeen en landschap

- (27x) Zonering van recreatief gebruik van de berg.
- (27x) Grensoverschrijdend beheer en behoud van waarden.
- (7x) Een bezoekerscentrum op de berg.

#### Ondergronds en gebouwen

- (23x) Bestemming gebouwen in goede landschappelijke samenhang.
- (14x) Behoud en verbetering van het overwintering-biotoop voor de vleermuis.
- (4x) Behoud van de cultuurhistorie ondergronds.

#### Bossen en landschapselementen

- (19x) Stilte en rust in de bossen.
- (18x) Uitvoering van het hakhoutbeheer in de bossen zodat floristische en faunistische waarden behouden blijven.

#### Groeve en kalkrotsen

- (43x) Toename natuurwaarden door beheer en verbindingen.
- (30x) Afwisseling in de groeve.

#### Graslanden en akkers

- (44x) Beter ontwikkelde graslanden op de berg en kruidenrijke akkers.
- (14x) Draagvlak, samenwerking en goede zonering.

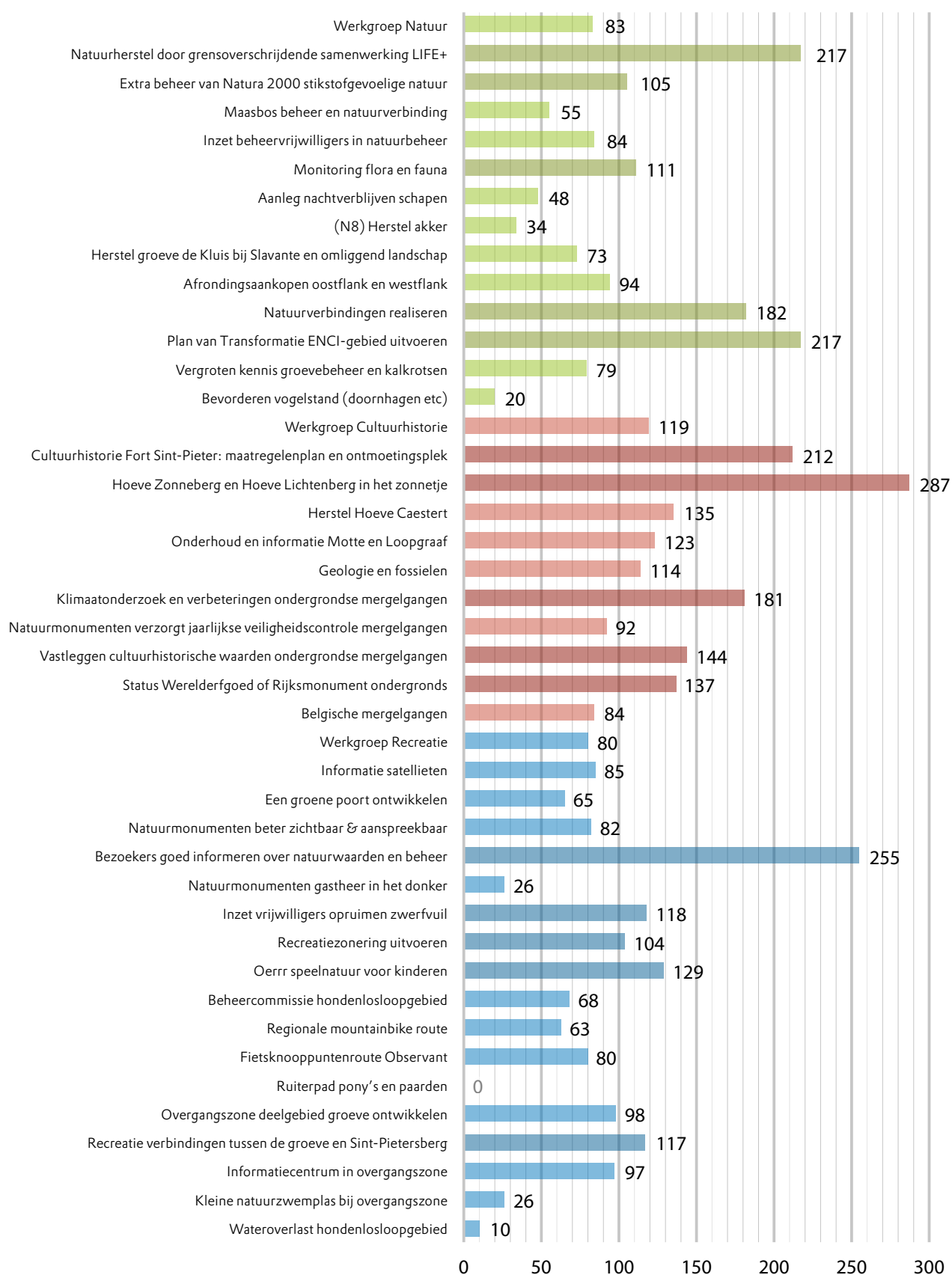
### **(4) Verslag bijeenkomst 'Concept Natuurvisie Sint-Pietersberg 2014-2025 en actieplannen'**

27 november 2013

#### **Aanwezig**

- VVV Maastricht (Henriette Frederiks)
- Trailz 043 (Sjef Eijmael)
- Stichting Oostflank Sint-Pietersberg (Klaas Westerterp)
- Stichting Eigenaren en Gebruikers Oostflank Sint-Pietersberg (Paul Schapendonk, Joris Dassen)
- Stichting Ir. D.C. van Schaik (Wilfred Schoenmakers, Lou Schoenmakers)
- Stichting Natuurspeeltuin de Merregelhoof 1.0. (Geurt Bijnen, Marjan Melkert)
- IVN Maastricht (Herman Heemskerk)
- CNME (Lara Klaassen, Jose le)
- Stichting ENCI Stop (Annemarieke Paulussen)
- Milieugroep Sint-Pieter (Betty de Haas)
- Vlinderstudiegroep Natuurhistorisch Genootschap Limburg (Marcel Prick)
- Fietsersbond (Raymond Oostwegel, Yvonne Oostwegel)
- Gemeente Maastricht (Johan Canoot, Maurice Bastings)
- Stichting Maastricht Vestingstad (They Provaas, Chris Masotte)
- Het landhuis/CNME/Buurttuinen (Oscar Vermeulen)
- Kon. Soc. Handboogschutters St. Sebastiaan 1408 (Sermon Smitshuysen),
- Bearsports (Raymond Beeren, Edwin Boonstoppel, Olaf Boxman)
- Buurtplatform Sint Pieter, Jekerdal, Villapark (Marianne Bruijnzeels, Jean Wijssen, Jan van der Meer)
- Oehoe werkgroep Nederland (Scipio van Lierop)
- Berregmennekes (Wiel Nelissen)
- Hondenloosloopgebied (Tonnie van Mulken)
- Stichting Pietersberg Adembenemend (Igo Gorissen)
- Natuurpunt (Gabriel Erens)
- Meedenkwandeling (Geert Schotman, Lucy Willems, John Henssen, Bert van Loo)
- Vogelwacht Limburg werkgroep Maastricht (Jo Seegers)
- Stichting Oud Sint-Pieter (Jo Morreau, John Machiels)
- Rijksdienst voor het Cultureel Erfgoed (Mieke van Bers, Cees van Rooijen)
- Stichting Ontwikkelingsmaatschappij Enci-gebied (Frank de Schepper)
- Natuurmonumenten (Eduard Habets, Frenk Janssen, Linda Wortel, Harm Hovens, Cindy Burger)

**Concept actieplannen NV SPB 2014-2025 Totaal aantal punten 27 november 2013**  
**(Natuur - Cultuurhistorie - Recreatie)**



### **Presentatie concept natuurvisie**

Presentatie van de concept Natuurvisie Sint-Pietersberg 2014-2025, inclusief de 43 actieplannen. De concept natuurvisie en actieplannen zijn een zo goed mogelijke vertaling van de inbreng uit de eerdere bijeenkomsten in 2013 van de stuurgroep en werkgroepen natuur, cultuurhistorie en recreatie. We hebben deze inbreng laten landen in een integrale zonerings van de Sint-Pietersberg, waarbij we duidelijke accenten hebben gelegd voor natuur, cultuurhistorie en recreatie.

### **19:15 uur - Kiezen van actieplannen**

Omdat er binnen deze integrale zonerings en de thema's natuur, cultuurhistorie en recreatie veel actieplannen zijn, willen we graag weten welke actieplannen men het belangrijkste vindt en waar we met actieve samenwerking mee aan de slag gaan. Sommige actieplannen zijn groot, andere kleiner. Om de juiste prioriteiten te stellen heeft iedere organisatie met punten aangegeven welke actieplannen het belangrijkste zijn en bij welke actieplannen zij actief zouden kunnen bijdragen. Men kon bij de thema's natuur, cultuurhistorie en recreatie de 5 belangrijkste actieplannen kiezen en er 20, 15, 10, 8 en 6 punten aan geven. Hieronder staan de resultaten in een staafgrafiek. De vijf hoogst scorende actieplannen (in volgorde) per thema zijn:

#### **Natuur**

- 1 Natuurherstel door grensoverschrijdende samenwerking LIFE+.
- 2 Plan van Transformatie ENCI-gebied uitvoeren
- 3 Natuurverbindingen realiseren.
- 4 Monitoring flora en fauna.
- 5 Extra beheer van Natura 2000 stikstofgevoelige natuur.

#### **Cultuurhistorie**

- 1 Hoeve Zonneberg en Hoeve Lichtenberg in het zonnetje.
- 2 Cultuurhistorie Fort Sint-Pieter: maatregelenplan en ontmoetingsplek.
- 3 Klimaatonderzoek en verbeteringen ondergrondse mergelgangen.
- 4 Vastleggen cultuurhistorische waarden ondergrondse mergelgangen.
- 5 Status Werelderfgoed of Rijksmonument ondergronds.

#### **Recreatie**

- 1 Bezoekers goed informeren over natuurwaarden en beheer.
- 2 OERRR speelnatuur voor kinderen.
- 3 Inzet vrijwilligers opruimen zwerfvuil.
- 4 Recreatie verbindingen tussen de groeve en Sint-Pietersberg.
- 5 Recreatiezonerings uitvoeren.







### **Natuurbescherming. Sinds 1905.**

Natuurmonumenten beschermt 355 natuurgebieden en waardevolle landschappen. Overal in Nederland. Voor iedereen. Dat doen we sinds 1905 met steun van vrienden, vrijwilligers, leden en bedrijven. Kijk op de website wat jij voor de natuur kunt doen.

[www.natuurmonumenten.nl](http://www.natuurmonumenten.nl)

Natuurmonumenten | Postbus 9955 | 1243 ZS 's-Graveland | T (035) 655 99 11

