



**Natuurvisie Weidse Polders 2019-2037**



**Natuurmonumenten**





# Inhoudsopgave

<b>Voorwoord .....</b>	<b>5</b>
<b>1. Gebiedsbeschrijving .....</b>	<b>7</b>
1.1 Inleiding	7
1.2 Ontstaansgeschiedenis	7
1.3 Loterijlanden	8
1.4 Damlanderpolder	8
1.5 Voert	9
1.6 Weide Nes	9
1.7 Broekertjes	10
1.8 Recreatie	10
1.9 Externe ontwikkelingen	10
<b>2. Toekomst.....</b>	<b>12</b>
2.1 Inleiding	12
2.2 Cultuurhistorie en landschap	12
2.3 Natuur	12
2.4 Recreatie en communicatie	13
<b>Literatuur .....</b>	<b>15</b>
<b>Bijlage 1. Toetsbare doelen.....</b>	<b>16</b>
<b>Bijlage 2 Beheertypenkaart Natuurbeheerplan Noord-Holland 2019.....</b>	<b>18</b>
<b>Bijlage 3 Ambitietypenkaart Natuurbeheerplan Noord-Holland 2019.....</b>	<b>19</b>
<b>Bijlage 4 Cultuurhistorische waardenkaart.....</b>	<b>20</b>





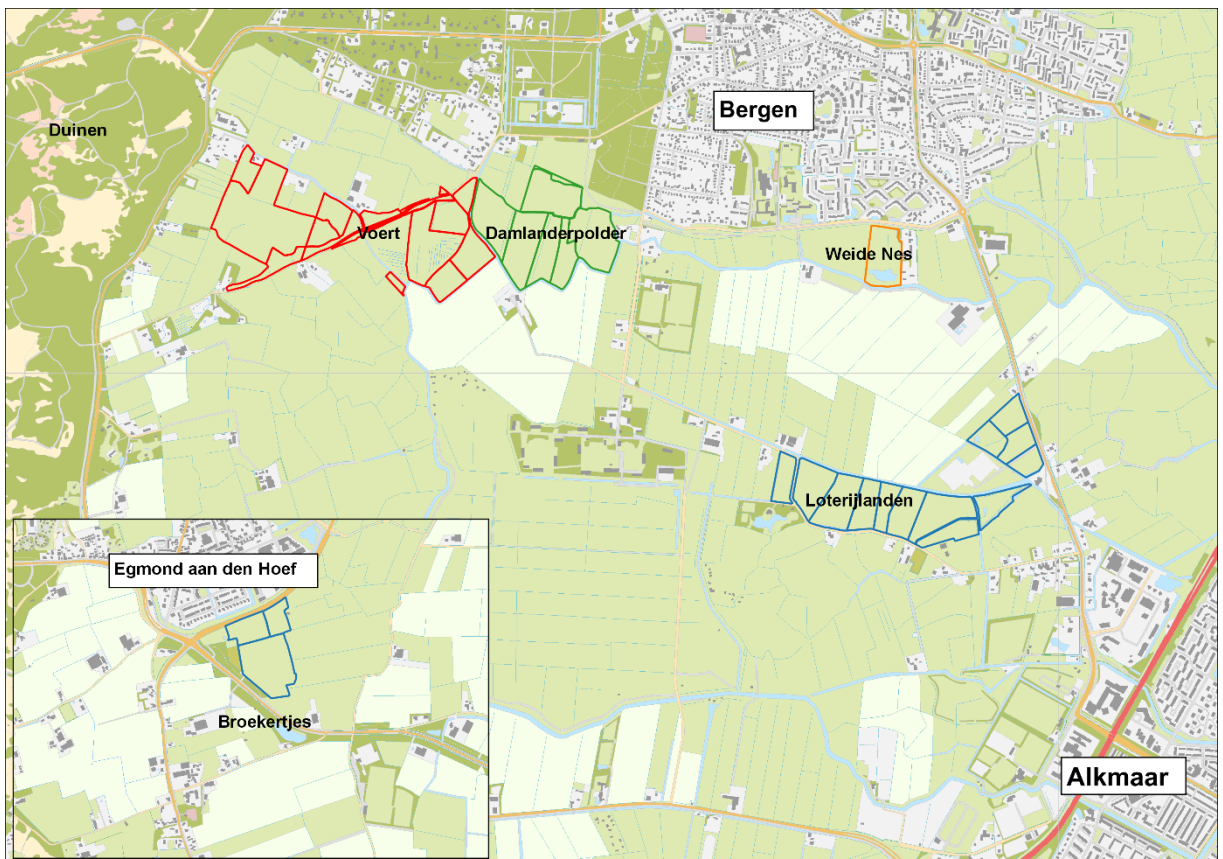
## Voorwoord

Gelegen in het Noord-Hollandse polderlandschap beheert Natuurmonumenten een aantal kleine natuurgebieden met een totale oppervlakte van 88 hectare: de Loterijlanden, de Damlanderpolder, de Voert, de Weide Nes en de Broekertjes. Tezamen heten deze gebieden de Weidse Polders. De natuurgebieden liggen tussen het Noord-Hollands Duinreservaat, Bergen, Alkmaar en de Egmond.

In deze natuurvisie is vastgelegd hoe Natuurmonumenten de natuurgebieden de komende 18 jaar wil gaan beheren. De afgelopen periode is Natuurmonumenten bezig geweest met het verhogen van de biodiversiteit

van de graslanden. Daar wordt ook de komende 18 jaar op ingezet. Daarnaast ziet Natuurmonumenten kansen om de biodiversiteit in het gebied tussen de duinen en Alkmaar te verhogen. Het typisch Hollandse landschap blijft behouden voor de toekomst, zonder ontwikkelingen als zonneparken. Hier gaat Natuurmonumenten zich voor inzetten door samenwerking met overheden, agrariërs, andere natuurorganisaties en de omgeving.

Eric Menkveld  
Gebiedsmanager Noord-Holland Noord



Ligging van de natuurgebieden







# 1. Gebiedsbeschrijving

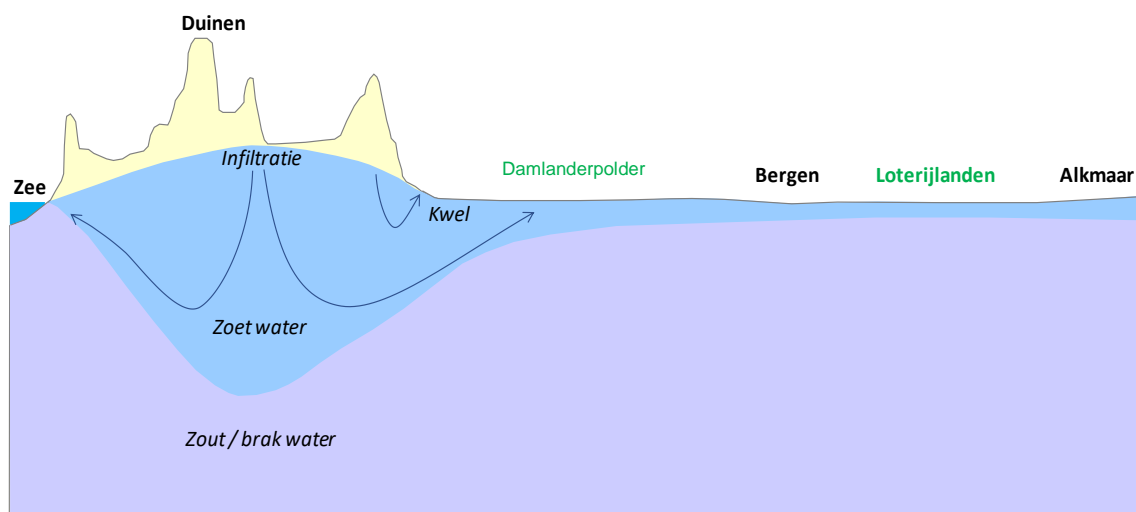
## 1.1 Inleiding

De natuurgebieden van de Weidse Polders liggen verspreid in het polderlandschap tussen het Noord-Hollands Duinreservaat, Alkmaar en Egmond. In dit gebied is veel verscheidenheid in bodemsoorten en waterkwaliteit. Dit maakt de natuurgebieden heel verschillend en daarom worden ze apart besproken.

## 1.2 Ontstaansgeschiedenis

Het landschap nabij Bergen ontstond ongeveer 10.000 jaar geleden. Door de zee werden strandwallen afgezet. Hiertussen lagen strandvlakten: lage, natte gebieden waar veengroei plaats vond. Door zeespiegelstijgingen in de jaren daarna braken de strandwallen door, waardoor onder andere het zeegat van Bergen ontstond. Er werd zand en klei afgezet op de strandvlakten. Daarna verzandde het zeegat weer langzaam, waardoor er opnieuw veengroei plaatsvond. Vanaf 1100 na Christus begon de vorming van

het huidige duingebied. In de late middeleeuwen braken de duinen door bij de Zijpe waardoor de Bergermeer ontstond. Er zijn archeologische sporen gevonden in het gebied van de IJzertijd. In de middeleeuwen vonden ontginningen plaats en rond 1560 is de Bergermeer drooggemalen. In de loop van de eeuwen ontstond een typisch Hollands landschap met weilanden, sloten, boerderijen en molens. Een landschap waar al eeuwenlang mensen wonen en werken. Door de verschillende vormingsprocessen bestaat de bodem uit verschillende typen afzettingen. De ondergrond bestaat vooral uit kalkloze zandgronden, maar de bovenlaag verschilt per deelgebied. In het duingebied van het Noord-Hollands Duinreservaat infiltreert regenwater, waardoor een zoetwaterbel onder de duinen is ontstaan. Daaronder zit het zoute water uit de Noordzee. Het zoete water komt in de sloten van de laag gelegen polders naar boven.



Schematische weergave van de hydrologie van de Weidse Polders

### 1.3 Loterijlanden

De Loterijlanden (26 hectare) liggen in de oude droogmakerij van de Bergermeerpolder, iets ten westen van Alkmaar. Vanaf 1989 werd het gebied gepacht van het Hoogheemraadschap Hollands Noorderkwartier door het Noord-Hollands Landschap. Natuurmonumenten heeft het beheer overgenomen in 1999. In 2018 zijn de percelen aangekocht van de provincie Noord-Holland.

De Loterijlanden zijn de laagst gelegen percelen in de polder Bergermeer. Vooral in de winter zijn met name de oostelijke percelen heel nat. Plaatselijk is hier veen in de ondergrond te vinden. Het natuurgebied wordt beheerd als vochtig hooiland. Er groeien soorten als echte koekoeksbloem, gewone dotterbloem, grote ratelaar en kamgras. Sinds de jaren tachtig heeft een verschuiving plaats gevonden van voedselrijke graslanden naar voedselarme, zure graslanden. Verspreid over de percelen groeien nu zwarte zegge en veenpluis. De Loterijlanden waren vroeger rijk aan weidevogels, maar de aantallen zijn sterk afgenomen. Deze achteruitgang is in heel Nederland zichtbaar. Een goed weidevogelgebied kenmerkt zich door een grote oppervlakte met voldoende voedsel voor volwassen en jonge vogels. De kleine oppervlakte van het gebied en de verzuring van de percelen maken de Loterijlanden niet optimaal voor weidevogels. Ook is er veel

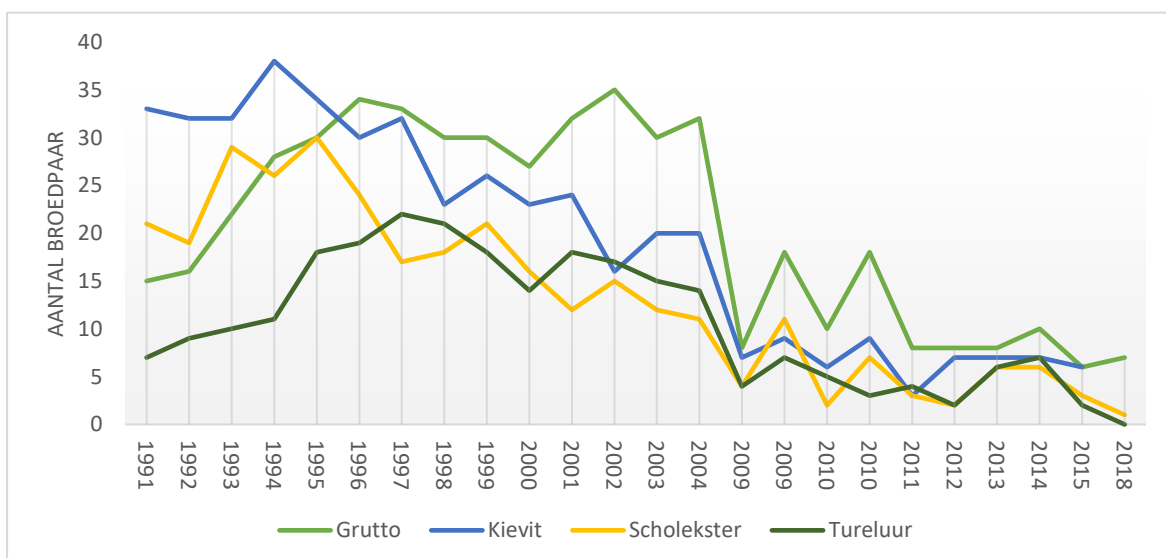


De Loterijlanden

erfbepaling in de omgeving aanwezig, wat voor predatie door onder andere kraaien zorgt. In het oostelijke perceel is in 2003 een herinrichtingsproject uitgevoerd. De oevers zijn geplagd, er zijn poelen gegraven voor amfibieën en er zijn delen opgehoogd. Na de herinrichting bleek dat het gebied moeilijk te beheren was door de hoogteverschillen. Het perceel is sindsdien begroeid met ruigtekruiden, riet en wilgen. Elk jaar broeden er rietvogels, zoals rietgors en kleine karekiet.

### 1.4 Damlanderpolder

De Damlanderpolder (20 hectare) was oorspronkelijk een middeleeuwse strandwalontginning, net ten zuiden van Bergen. Het gebied is verkaveld door het oude patroon van kreken te gebruiken. Hierdoor hebben de percelen een onregelmatige blokverkaveling. Het natuurgebied heeft een



Ontwikkeling van de aantallen weidevogels in de Loterijlanden





*Vleugeltjesbloem in de Damlanderpolder*

bijzondere geschiedenis. In 1994 werden de percelen zonder vergunning omgezet voor de bloembollenteelt. De lokale vereniging 'Red de Pad' uit Bergen heeft succesvol actie gevoerd tegen bollenteelt op het perceel. Na aankoop door de provincie zijn de percelen overgegaan naar Natuurmonumenten. Om verstuiwing tegen te gaan is het gebied eerst ingezaaid met gras en klaver. Daarna is het zand vastgelegd met hooi vanuit het Noord-Hollands Duinreservaat. Door de kalkarme, droge zandgrond ontstond er een bijzonder duingrasland met zeer zeldzame soorten, zoals dwergviltkruid, rozenkransje en grote wolfsklauw. De soortenrijkdom is de afgelopen jaren wat afgenomen. Een aantal soorten is verdwenen, waarschijnlijk omdat er minder open plekken zijn en de vegetatie hoger is geworden. Er groeit veel struikheide, korstmos en buntgras. Langs de sloten is het vochtiger, hier groeit onder andere brede orchis. De Damlanderpolder wordt jaarrond begraaasd door ongeveer vijf paarden. Er is veel opslag van berk en krentenboompje. De broedvogels zijn redelijk stabiel, met jaarlijks enkele paartjes meerkoet, waterhoen en kuifeend. Weidevogels, zoals scholekster en kievit, zijn ook hier in aantal achteruitgegaan.

### 1.5 Voert

De graslanden rond de Voert (30 hectare) liggen in de binnenduinrand van het Noord-Hollands Duinreservaat. De Voert is cultuurhistorisch een van de best bewaarde gebieden van de Weidse Polders. De oorspronkelijke verkaveling en begreppeling is grotendeels behouden gebleven. De Voert is daarmee een gaaf cultuurlandschap, iets wat steeds zeldzamer is geworden in Noord-Holland. In de sloten komt zoete kwel uit de duinen omhoog. Op het zand ligt hier een dun laagje klei. De meeste percelen zijn aangekocht tussen 2003 en 2009. De noordelijke percelen zijn vrij soortenarm, met plaatselijk veel dravik en witbol. Deze percelen worden gemaaid en daarna begraaasd door schapen en koeien. De percelen zuidelijk van de Voert zijn kruidenrijk met veldzuring, boterbloemen en lokaal brede orchis. De graslanden worden gemaaid en nabeweid met schapen en koeien.

### 1.6 Weide Nes

De Weide Nes is een klein natuurgebied (3,5 hectare) net ten zuiden van Bergen. In 1996 is het gebied aangekocht van Stichting Damland. De stichting heeft het terrein in 1992 ingericht om te gebruiken voor natuureducatie. In het

zuidelijk deel van het perceel is 30 tot 60 centimeter van de bovenlaag afgegraven. In het noordelijke deel is geen grond afgegraven, waardoor het oorspronkelijke greppelpatroon hier nog aanwezig is. Het doel van de herinrichting was om vochtige heide en heischraal grasland te ontwikkelen. De afgelopen jaren heeft de vegetatie zich ontwikkeld naar een begroeiing met zure soorten, zoals veenmos en koningsvaren. De Weide Nes wordt beheerd door een vrijwilligersgroep die opslag verwijdert en het riet maait. In de zomer wordt het gebied begraaasd door paarden.

### 1.7 Broekertjes

De Broekertjes (7,7 hectare) liggen vlakbij Egmond Binnen. De noordwestelijke en zuidelijke percelen zijn in 1998 aangekocht van de provincie. Het noordoostelijke perceel in 2006. Het gebied is deel van een oude strandwalontginning met een onregelmatige blokverkaveling. In de bodem zijn archeologische sporen van bewoning uit de IJzertijd, de Romeinse tijd en de middeleeuwen bewaard gebleven door overstuiving van het toenmalige landschap. In de Broekertjes is een relatief groot hoogteverschil binnen het gebied. Het laag gelegen deel van de Broekertjes

ontwikkelt zich al een aantal jaren naar vochtig hooiland. Er groeien dotterbloemen, gevleugeld hertshooi en holpijp. Door het lage deel loopt een duinrel. In het hogere, zuidelijke deel staan soorten als veldbies en gewoon biggenkruid.

### 1.8 Recreatie

De natuurgebieden zijn vanaf de openbare weg te beleven. Langs de Damlanderpolder loopt een fietspad (het Paddenpad) waar veel fietsers en wandelaars gebruik van maken. Verschillende routes van het Wandelnetwerk Noord-Holland lopen langs de gebieden en één route loopt over een gedeelte van de Voert. Veel fietsers en wandelaars waarderen de gebieden. Tussen De Voert en de Damlanderpolder is een kanoroute. Bij de Damlanderpolder en de Loterijlanden staan informatieborden. Mogelijkheden voor fietsers en wandelaars om uit te rusten zijn er langs de Loterijlanden, Voert en de Damlanderpolder waar een picknicktafel en bankjes staan.

### 1.9 Externe ontwikkelingen

#### *Landinrichting Bergen, Egmond, Schoorl*

In 1995 is afgesproken om in het gebied "Bergen-Egmond-Schoorl" 920 hectare in te



*De Broekertjes*



richten als natuurgebied met behulp van de voormalige Landinrichtingswet. De landinrichting is nooit voltooid door het stopzetten van de financiering van de toenmalige Ecologische Hoofdstructuur. Wel is in de tussentijd ongeveer de helft van de benodigde grond voor natuur al aangekocht.

### *Vliegveld Bergen*

Oorspronkelijk was het de bedoeling dat het voormalige vliegveld Bergen als natuurgebied zou worden ingericht. Het is onderdeel van het Natuurnetwerk Nederland. Natuurmonumenten heeft vooruitlopend op de inrichting een aantal jaren het beheer uitgevoerd. Het Hoogheemraadschap Hollands Noorderkwartier (HHNK) heeft na het stopzetten van de landinrichting nieuwe afspraken met de provincie gemaakt, waardoor het gebied als droge waterberging is ingericht. Alleen bij extreme neerslag loopt de waterberging vol, de rest van de tijd staat het gebied droog. Om extra water te kunnen bergen, worden de zomerpeilen laag gehouden. Door de functie als droge

waterberging is het realiseren van de (natte) natuurdoelen hier niet mogelijk.

### *Gasopslag*

Het bedrijf TAQA heeft in de Loterijlanden een ondergrondse gasopslag gerealiseerd. Hiervoor is twee jaar lang geboord en zijn er leidingen en werkpaden aangelegd door het natuurgebied van Natuurmonumenten. Omdat dit gebied een weidevogelleefgebied is, moest het bedrijf 30 hectare weidevogelgebied duurzaam compenseren. Daarnaast is er tijdens de aanlegfase extra geld gegeven aan agrariërs voor weidevogelbeheer. TAQA is jarenlang op zoek geweest naar grond om aan te kopen; uiteindelijk is 24 hectare van de provincie gekocht in het Vliegveld Bergen. De overige 6 hectare heeft het bedrijf afgekocht door een financiële bijdrage aan nieuwe natuur rond de Weidse Polders.



*De Loterijlanden*





## 2. Toekomst

### De Weidse Polders in 2037

Ten zuiden van Bergen ligt een aangesloten natuurgebied dat loopt van de duinen tot aan Alkmaar. Het schone duinwater komt hier naar boven, waardoor het water er kraakhelder is en de graslanden vol staan met orchideeën en ratelaar. De graslanden worden beheerd door natuur inclusieve landbouw. In het voorjaar zingen overal vogels en er vliegen volop vlinders en insecten. De roep van de grutto is hier en daar weer te horen. Het eeuwenoude polderlandschap rond de Voert is zichtbaar in het landschap. De inwoners van Bergen voelen zich verbonden met dit prachtige natuurgebied.

### 2.1 Inleiding

Het gebied ten zuiden van Bergen, tussen het Noord-Hollands Duinreservaat en Alkmaar, heeft veel potentie voor de ontwikkeling van soortenrijke natuur. Het is een belangrijke overgangszone tussen de duinen en het polderland. Het water is van goede kwaliteit door de zoete kwel vanuit de duinen. Natuurmonumenten wil zich de komende 18 jaar inzetten voor het realiseren van een aaneengesloten natuurgebied tussen de duinen en Alkmaar. Het typisch Hollandse polderlandschap blijft behouden met een afwisseling van sloten, graslanden en vergezichten. In dit gebied zijn cultuur en natuur sterk verweven: het is een natuurrijk cultuurlandschap. Natuurmonumenten wil dit aaneengesloten natuurgebied bereiken door samenwerking met overheden, agrariërs,

andere natuurorganisaties en de bewoners in de omgeving.

### 2.2 Cultuurhistorie en landschap

Natuurmonumenten wil de cultuurhistorische waarden in de natuurgebieden (zie bijlage 3) in stand houden door goed en duurzaam beheer. Voor de bekende archeologisch waardevolle terreinen wordt verstoring van de bodem door graven, draineren of ploegen vermeden. In het hele gebied wordt rekening gehouden met mogelijke archeologische sporen. Bij herstelmaatregelen of herinrichting wordt de cultuurhistorie vroegtijdig meegenomen en worden de maatregelen ingepast in het landschap. Zo beschermt Natuurmonumenten een cultuurhistorisch waardevol Hollands cultuurlandschap, wat zeker in de Voert en de Broekertjes nog goed behouden is gebleven.

### 2.3 Natuur

De potentiële natuurwaarden van de natuurgebieden zijn afhankelijk van de ligging in het landschap. Langs de duinen en de strandwal van Bergen ligt de binnenduintrand. Hier bestaat de bodem voornamelijk uit zand en is het water van goede kwaliteit door kwel vanuit de duinen. In de sloten kunnen duinrelsoorten groeien en in de graslanden zijn kansen voor orchideeën. In de lager gelegen polders is de bodem kleiiger of veniger en is de waterkwaliteit minder goed. Hier kunnen moerasplanten en planten van zure milieus groeien. Voor het wijzigen van beheertypen of ambitietypen is overleg en overeenstemming met de Provincie Noord-Holland noodzakelijk.



*De graslanden bij de Voert*

#### *Loterijlanden*

In de Loterijlanden is het beheer de komende 18 jaar gericht op het ontwikkelen van soortenrijk vochtig hooiland. Gewenste soorten zijn onder andere dotterbloem, moerasrolklaver en echte koekoeksbloem. De hooilanden zijn geschikt als leefgebied voor weidevogels, insecten en kleine zoogdieren. In de westelijke percelen moet de hydrologie aangepast worden. Een drooglegging van 20 tot 30 centimeter is nodig voor vochtig hooiland. De verzurende werking van regenwater is sterk afgenomen, omdat dit negatief is voor de biodiversiteit boven en onder de grond.

#### *Damlanderpolder*

In de Damlanderpolder kan de natuurkwaliteit verbeterd worden door de waterstand te verhogen. De zuidelijke percelen hebben potentie om zich te ontwikkelen tot vochtig hooiland. Hiervoor moet de drooglegging verkleind worden naar 20 tot 30 centimeter. Door de hogere waterstand kan echter de kwel worden weggedrukt, wat ongewenst is. Dit gaat Natuurmonumenten goed monitoren. Bij vochtig hooiland hoort een hooibeheer, eventueel met nabeweiding.

#### *Voert*

De graslanden rond de Voert worden de komende jaren ontwikkeld naar vochtig hooiland. Door de grote hoogteverschillen binnen het gebied is dit niet overal haalbaar. Maar juist deze variatie zorgt voor een hogere soortenrijkdom binnen het gebied. De huidige grondwaterstanden zijn met name in het voorjaar te laag voor deze ambitie. Om de ideale condities te bereiken, is verhoging van de waterstand noodzakelijk tot een drooglegging van 20 tot 30 centimeter. Hierbij is het belangrijk om de waterstand niet zodanig te verhogen dat de kwel wordt weggedrukt.

#### *Weide Nes*

In de Weide Nes wordt de huidige natuur zo optimaal mogelijk ontwikkeld. De abiotische omstandigheden zijn niet geschikt voor de ontwikkeling van een ander natuurtype. Het noordelijk deel is te droog voor de ontwikkeling van vochtig hooiland. In het zuidelijk deel is de waterkwaliteit niet voldoende.

#### *Broekertjes*

In de Broekertjes wordt de komende jaren ingezet op het optimaliseren van het bestaande vochtig hooiland. Er is veel hoogteverschil in de percelen, waardoor er veel variatie is in vegetatie.

## **2.4 Recreatie en communicatie**

De Weidse Polders zijn ook in de toekomst te beleven dankzij de vele weggetjes, wandelpaden en fietspaden die door het karakteristieke gebied slingeren.

Natuurmonumenten voorziet in enkele recreatieve voorzieningen, zoals bankjes en informatiepanelen.



## Literatuur

- Aptroot, A., 2012. *Florakartering van de Damlanderpolder en de Loterijlanden in 2012*. Rapport Natuurmonumenten, 's-Graveland
- Aptroot, A., 2018. *Flora- en structuurkartering van Weidse Polders in 2017*. Rapport Natuurmonumenten, 's-Graveland
- Beer, R. de, T. Damm, 2009. *Bergermeer, inventarisatie broedvogels 2009*. Van der Goes en Groot in opdracht van Taqa B.V., G&G rapport 2009-26
- Damm, T., B. van Schooten, 2010. *Bergermeer, inventarisatie broedvogels 2010*. Van der Goes en Groot in opdracht van Taqa Energy B.V., G&G rapport 2010-11
- Damm, T., F.M. van Groen, 2011. *Bergermeer, inventarisatie broedvogels, 2011*. Van der Goes en Groot in opdracht van Taqa Energy B.V., G&G rapport 2011-18
- Damm, T. & F.M. van Groen, 2012. *Broedvogels in de Bergermeer, inventarisatie 2012*. Van der Goes en Groot in opdracht van Taqa Energy B.V., G&G rapport 2012-12
- Damm, T. & F.M. van Groen, 2013. *Broedvogels in de Bergermeer, inventarisatie 2013*. Van der Goes en Groot in opdracht van Taqa Energy B.V., G&G rapport 2013-24
- Damm, T. & F.M. van Groen, 2014. *Broedvogels in de Bergermeer, inventarisatie 2014*. Van der Goes en Groot in opdracht van Taqa Energy B.V., G&G rapport 2014-13
- Damm, T. & F.M. van Groen, 2015. *Broedvogels in de Bergermeer, inventarisatie 2015*. Van der Goes en Groot in opdracht van Taqa Energy B.V., G&G rapport 2015-19
- Haartsen, A., J. Lenten & C. ten Oever-van Dijk (2000) *De cultuurhistorie van Kennemerland. Cultuurhistorische Waardenkaart Noord-Holland*. Provincie Noord-Holland, Haarlem.
- Hameetman, W. & H. Borren, 2002. *Geohydrologische systeemanalyse Damlanderpolder en Philisteinsche polder (NH)*, Universiteit Utrecht
- Luyckx, F., 1989. De Nes, ecologisch inrichtings- en beheersplan, ecologisch en hydrologisch adviesbureau Ten Haaf en Bakker
- Gerwen, R. van, S. Jansen, M. Zondervan, 2002. *De heerlijkheid, verkenning natuurontwikkeling, water en beleving in de Bergermeer*, opgesteld door VISTA landscape and urban design in opdracht van Waterschap Het Lange Rond
- Jong, K. de, 2015. *Kwaliteitstoets Weidse Polders 2013, beheereenheid Noord-Holland-Midden*, intern document Natuurmonumenten
- Ministeries van VROM, OCW, LNV en VW (1999) *Belvedere. Beleidsnota over de relatie cultuurhistorie en ruimtelijke inrichting. Bijlage: Gebieden*. VNG Uitgeverij, Den Haag.
- Nieuwland Advies (1997) *Historisch geografische inventarisatie van het Herinrichtingsgebied Bergen-Egmond-Schoorl. Toelichting*. Nieuwland Advies, Wageningen.
- Roobeek, K., *Planteninventarisatie van de Damlanderpolder (deel Natuurmonumenten) in 2004*
- Roos, R. (1995) *Bewogen Kustlandschap. Duinen en polders van Noord-Kennemerland*. PWN Waterleidingbedrijf van Noord-Holland.
- Schuurman, J.H. (2001) *Vliegveld Bergen NH 1938-1945*. De Coogh, Bergen
- Vegte, J. van der, 2004. *Kwaliteitstoets Loterijlanden & Damlanderpolder*, Rapport Natuurmonumenten

## Bijlage 1. Toetsbare doelen

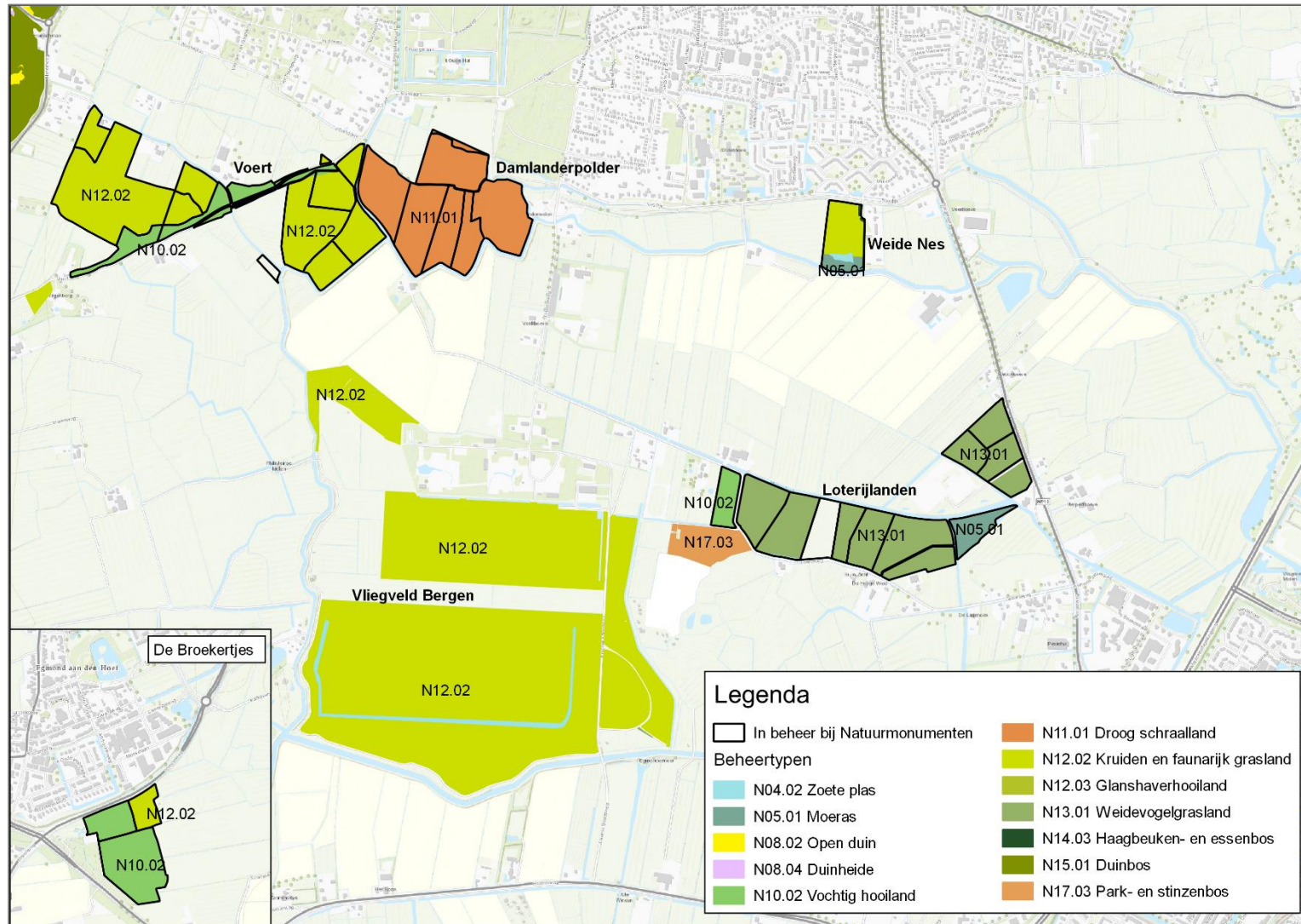
Beheertype	Huidige oppervlakte (ha)	Ambitie provincie (ha)	Ambitie Natuurmonumenten oppervlakte (hectare)	Huidige kwaliteit SNL	Inschatting toekomstige SNL kwaliteit	Ontwikkeling natuurkwaliteit/ natuurdoelen
E00.01 Onbekend	2,0	2,0	0	Niet bekend	Niet van toepassing	Perceel zit in reguliere pacht, waardoor natuurdoelen niet te halen zijn. Doel: ontwikkelen naar N10.02.
N04.02 Zoete plas	0,7	0,7	0,7	Niet bekend, toetsing door waterschap	Slecht	Geïsoleerd gelegen plasje met weinig ontwikkelingsmogelijkheden. Doel: behoud oppervlakte
N05.01 Moeras	2,2	2,2	2,2	Slecht	Slecht	Geïsoleerd met weinig soorten. Er zijn weinig mogelijkheden om de kwaliteit te verbeteren. Doel: behoud oppervlakte
N10.02 Vochtig hooiland	12,2	12,2	76,7	Matig	Goed	Momenteel voldoet de hydrologie en het beheer niet om op alle percelen goed ontwikkeld hooiland te krijgen. Doel: uitbreiden en verhogen kwaliteit
N11.01 Droog schraalland	20,1	20,1	7,06	Slecht	Slecht	Slechts enkele kwalificerende soorten zijn hier te verwachten door de zeldzaamheid. Doel: afname oppervlakte naar N10.02, verbeteren structuurdoelen
N12.02 Kruiden- en faunarijk grasland	29,6	15,3	4,00	Goed	Goed	Doel: deels omvormen naar N10.02, verder behoud goede kwaliteit
N12.03 Glanshaverhooiland	0	14,5	0	Niet van toepassing	Slecht	Percelen zijn niet geschikt om te ontwikkelen naar een glanshaverhooiland met kwalificerende soorten
N13.01 Vochtig weidevogelgrasland	20,1	20,1	0	Goed	Goed	Doel: omvormen naar N10.02, behoud en verbetering huidige aantallen weidevogels
N14.03 Haagbeuken en essenbos	0,1	0,1	0,1	Niet bekend door kleine oppervlakte	Niet bekend door kleine oppervlakte	Doel: behoud oppervlakte

*Aanvullende doelen*

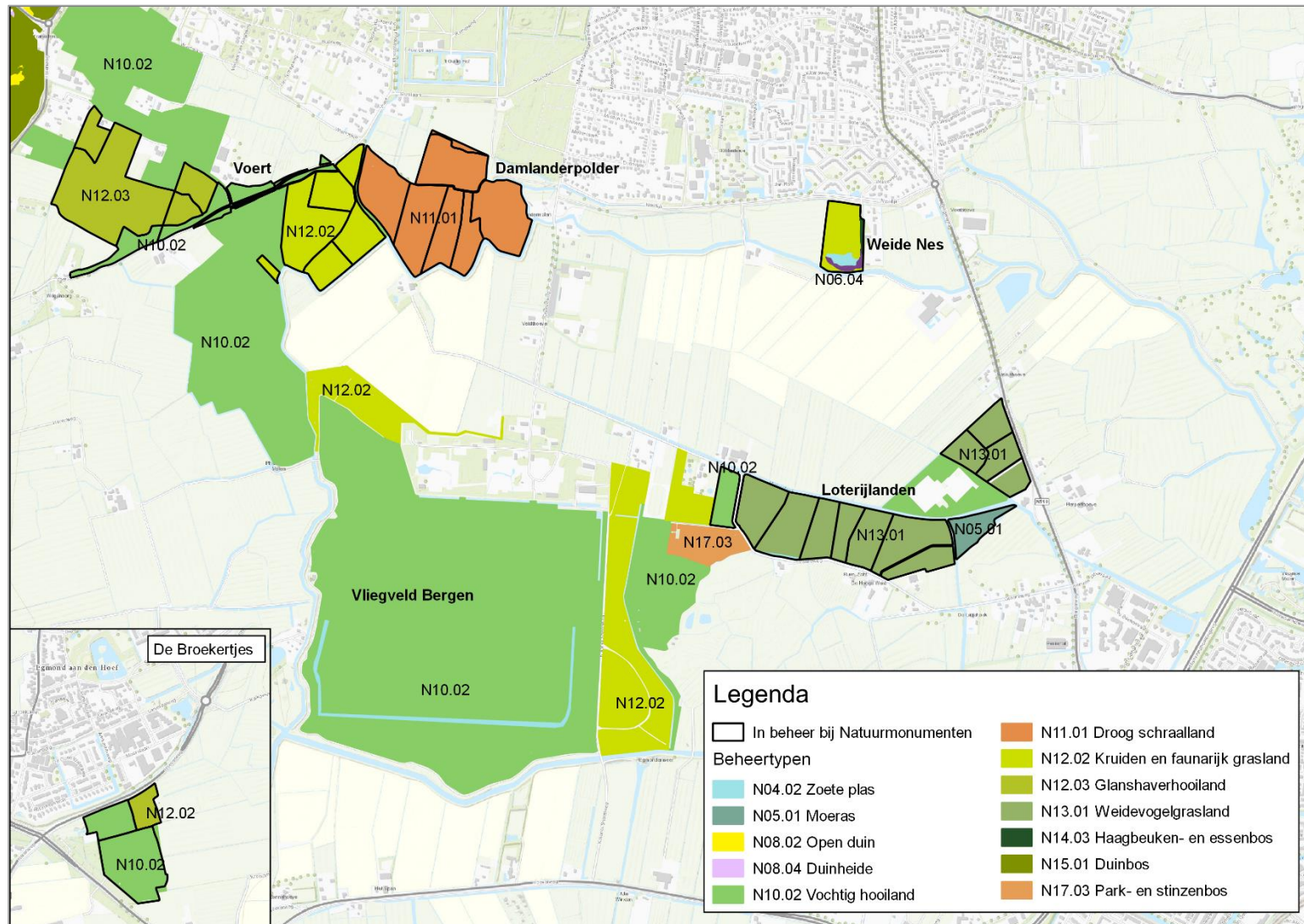
- Minimaal 5 procent van de vegetatie is overjarig als leefgebied voor insecten
- Overkoepelend doel: het verbinden van de natuur in het gebied. Dit versterkt alle natuurwaarden.



## Bijlage 2 Beheertypenkaart Natuurbeheerplan Noord-Holland 2019

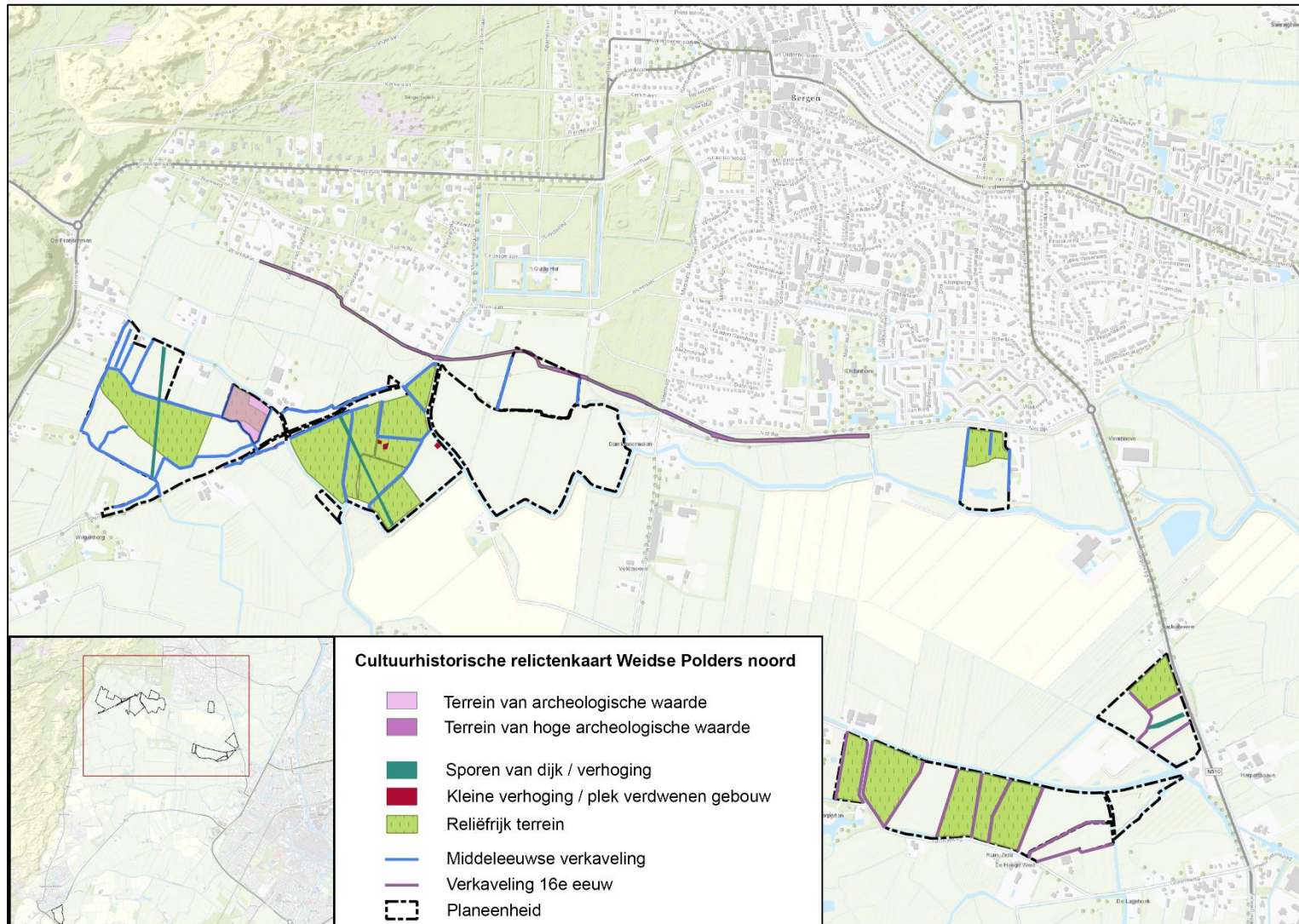


## Bijlage 3 Ambitietypenkaart Natuurbeheerplan Noord-Holland 2019

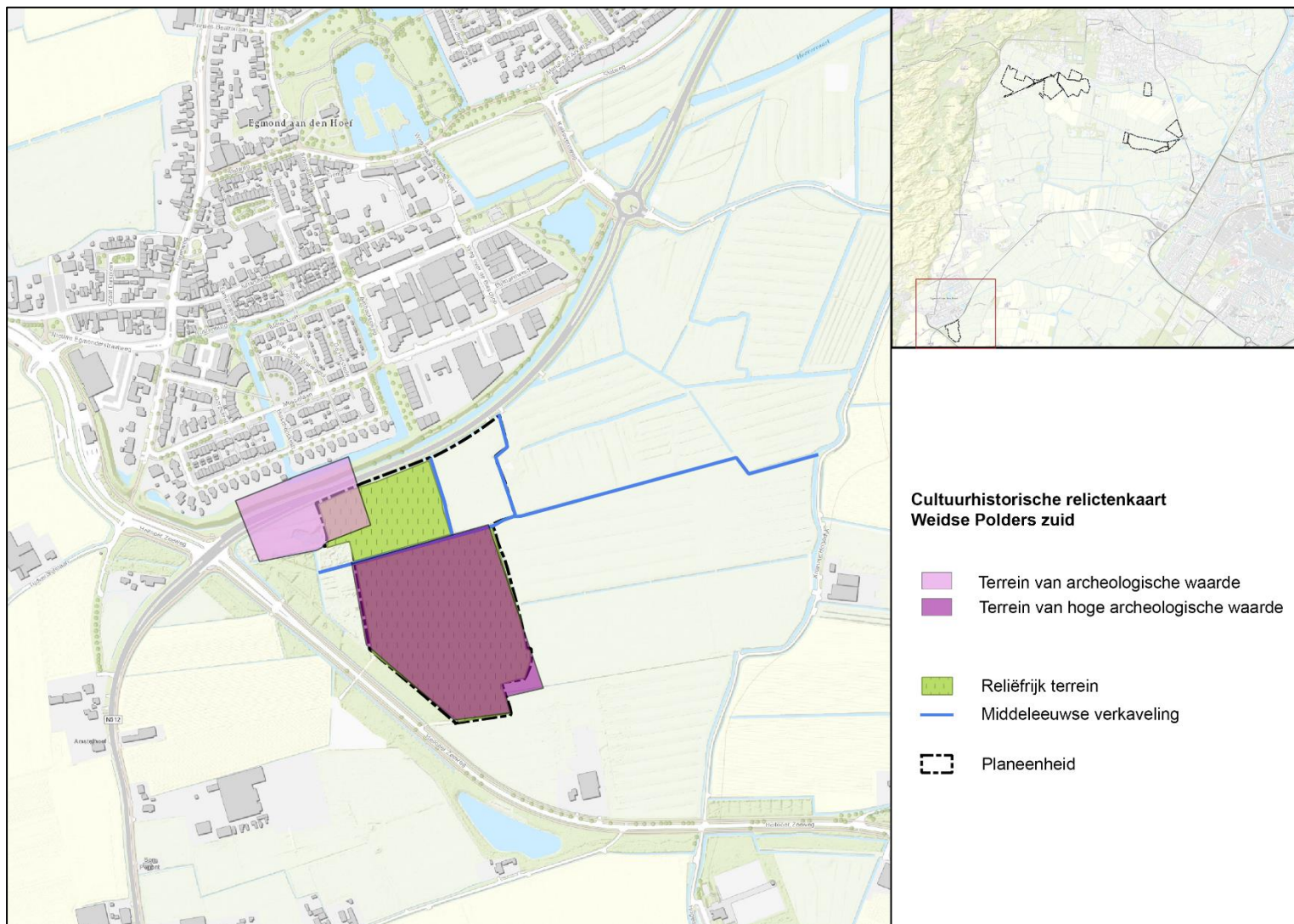




## Bijlage 4 Cultuurhistorische waardenkaart







Deelgebied	Poldersysteem/ Droogmakerij	Archeologie	Verkaveling	Reliëf	Cultuur historische score
Weide Nes	Damlanderpolder	0	0	0	0
Damlanderpolder	Damlanderpolder	+	+	-	0
Voert	Damlanderpolder	+	++	++	++
Loterijlanden	Droogmakerij Bergermeerpolder	0	+	+	+
Philisteinse Polder	Philisteinse polder	0	0	+	0
Broekertjes	Middeleeuwse ontginning	++	+	+	+

# Colofon

Vereniging Natuurmonumenten  
Afdeling Natuur en Landschap  
Noordereinde 60  
Postbus 9955  
1243 ZS 's-Graveland  
T 035 655 99 33  
www.natuurmonumenten.nl

## Datum vaststelling

19 november 2019

## Jan Gorter

## Manager Midden-Nederland



## Opdrachtgever

Eric Menkveld

## Projectleider

Marcel Haas

## Projectgroep

Wiebe Borren  
Jitske Esselaar  
Marcel Groot  
Martijn de Jong  
André van der Leij  
Michiel Purmer  
Wouter van Steenis

## Fotografie

Natuurmonumenten



Natuurmonumenten is dé beweging van mensen met hart voor de natuur. We willen onze fascinatie voor de natuur delen met mensen, van jong tot oud. We activeren hen om de natuur te beleven en ervan te genieten. Natuurmonumenten beschermt natuurgebieden, waardevolle landschappen en cultureel erfgoed. Overal in Nederland. Voor iedereen. Die natuur stellen we voor altijd veilig door gebieden aan te kopen, te beheren en toegankelijk te maken. Dat doen we met steun van vele Nederlanders. Omdat we houden van natuur. Doe ook mee, want natuur laat je leven.

[www.natuurmonumenten.nl](http://www.natuurmonumenten.nl)

Natuurmonumenten | Postbus 9955 | 1243 ZS 's-Graveland | T (035) 655 99 11