

Landbouwstrategie Natuurmonumenten

Ledenmiddag Gelderland, 11 september 2021

Door: Jorrit Geerlinks, coördinator Natuurbeheer Zuid-Veluwe & IJsselvallei



Natuurmonumenten

2030
BUITENGEBIED DAT BULKT VAN BLOEMEN,
WILDE BIJEN EN BODEMLEVEN

VAN CHEMIE
NAAR ECOLOGIE

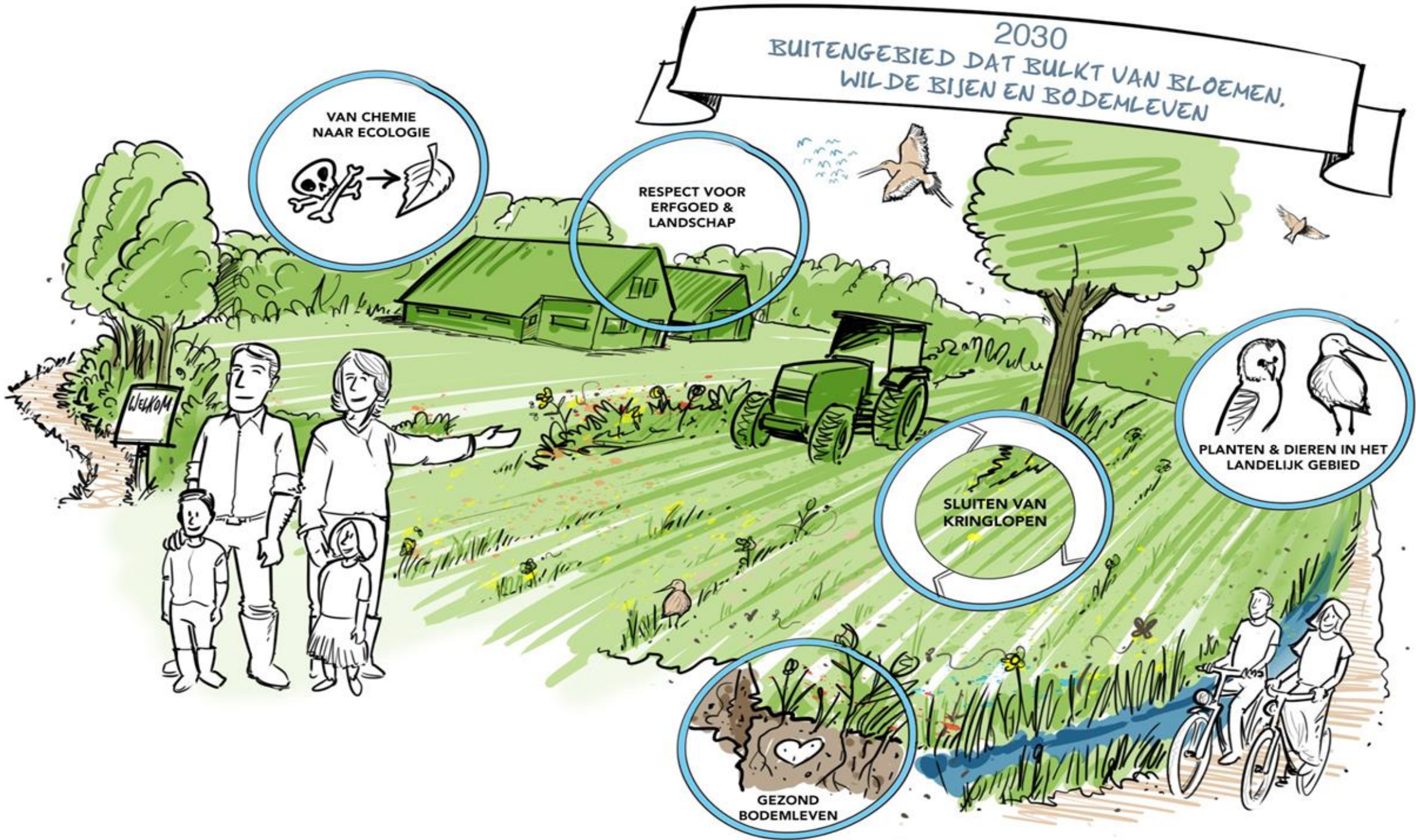


RESPECT VOOR
ERFGOED &
LANDSCHAP

PLANTEN & DIEREN IN HET
LANDELIJK GEBIED

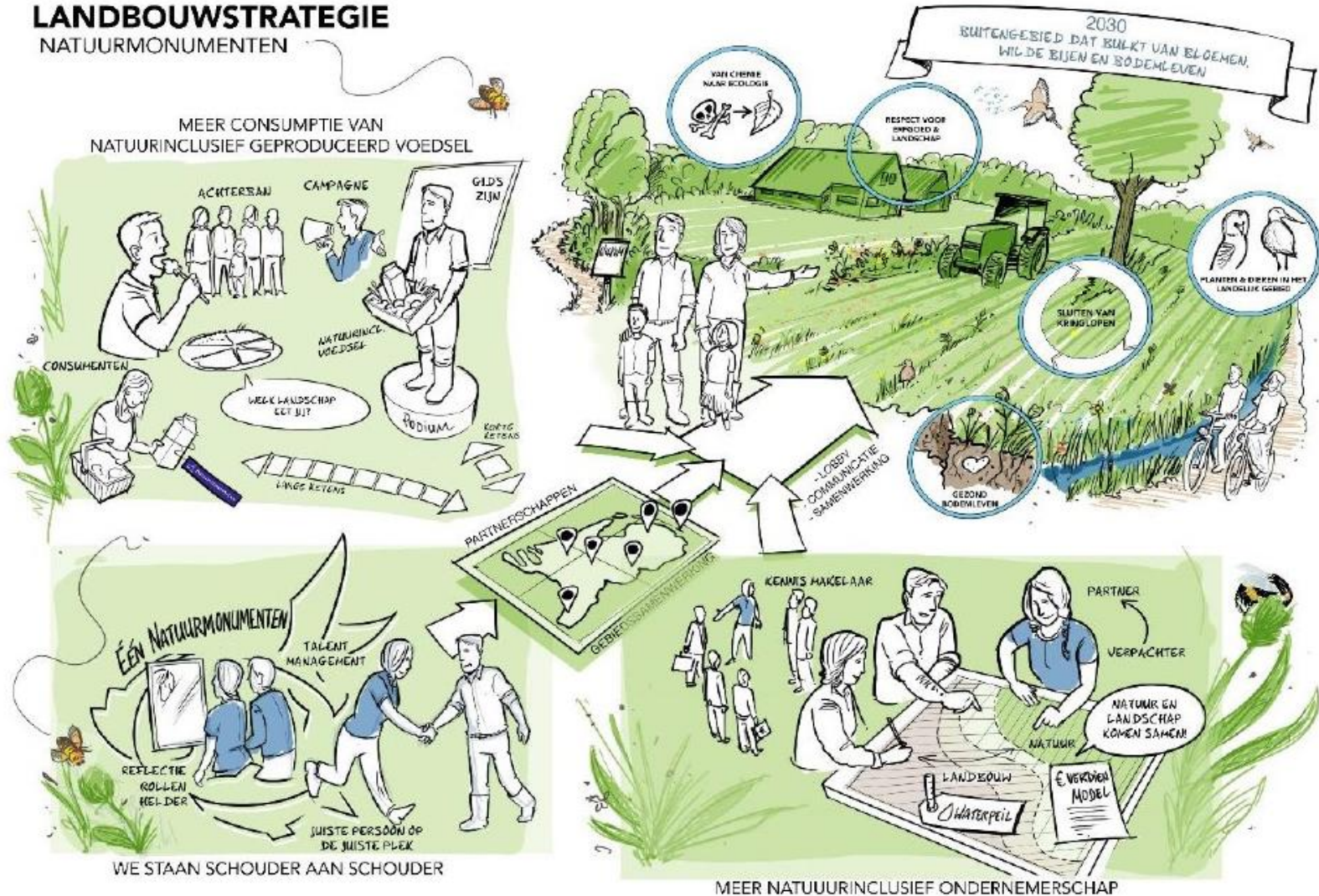
SLUITEN VAN
KRINGLOPEN

GEZOND
BODEMLEVEN



We willen schouder aan schouder met agrarisch ondernemers de rijkdom aan bloemen, insecten, vogels en bodemleven in het landelijk gebied vergroten en zo zorgdragen voor meer biodiversiteit in een fraai landschap.

LANDBOUWSTRATEGIE NATUURMONUMENTEN



MEER CONSUMPTIE VAN NATUURINCLUSIEF GEPRODUCEERD VOEDSEL



Natuurmonumenten



Droombeeld 2050: Rotterdam-Noord

1 Boerderij met bakhuusje	6 Woonhuizen derden	11 Grasland met roodbonte koeien	16 "Gruttoland" met plasdrassen	21 Natte teelt
2 Winkel	7 Koeienstal met zonnepanelen	12 Parkeren	17 Wijkpunt Rechtstreeks	22 Duurzame melkproductie
3 Boomgaard	8 BSO met speelnatuur	13 Uitspanning	18 Voedselbossen	23 Vitaal bodemleven
4 Schuurtjes	9 Fietspad	14 Kano- en SUP-verhuur	19 Herenboerderij	
5 Camping	10 Houtwallen	15 Dakkokers	20 Kruidenrijke weilanden	

MEER NATUURINCLUSIEF ONDERNEMERSCHAP



[Van pachter naar partner - YouTube](#)

Provincie Gelderland: 2 belangrijke ontwikkelingen



Dit Actieplan is een initiatief van de Gelderse Natuur en Milieufederatie, Vereniging Agrarisch Landschap Achterhoek, Coöperatief Agrarisch Natuur Collectief Veluwe en LTO Noord en opgesteld in samenwerking met Coöperatieve Agrarische Natuurbeheervereniging Collectief Rivierenland, Gelders Particulier Grondbezit, Gelders Landschap & Kasteelen, IVN Gelderland, Natuurmonumenten en Stichting Landschapsbeheer Gelderland.

In de uitvoering willen we samenwerken met de provincie Gelderland, Staatsbosbeheer, gemeenten, waterschappen, onderwijsinstellingen en andere partners.





Aantrekkelijk en kwalitatief hoogwaardig cultuurlandschap

Streekeigen landschappen willen we behouden, herstellen en ontwikkelen. Veel landschapselementen zijn verloren gegaan door schaalvergroting. Landschappen veranderen ook als gevolg van verstedelijking, infrastructuur of energietransitie. Elke streek heeft zijn eigen landschappelijke kenmerken. We geven ruimte aan herstel en aanleg van houtwallen, heggen, kruidenrijke greppels, natuurlijke bermen en natuurvriendelijke oevers.

Toename van biodiversiteit

Door het terugbrengen van landschapselementen en meer bloeiende weilanden en akkerranden is er weer voedsel en schuilgelegenheid voor insecten, vogels en andere dieren. Wilde bijen en hommels, belangrijke insecten voor de bestui-



ving van planten, zijn fors in aantallen toegenomen. We horen de veldleeuwerik weer. Ook vlinders en de algemene boerenlandvogels, zoals Kievit, spreeuw, boerenzwaluw en patrijzen, zijn weer vaak geziene gasten.

Gesloten kringlopen

Nutriëntenkringlopen zijn zo veel mogelijk gesloten op boerderijniveau en op regioniveau. De dierlijke en plantaardige sectoren werken nauw samen in het sluiten van kringlopen, en er zijn verbindingen gemaakt met niet-agrarische stromen van biomassa. Dankzij nieuwe technologie is het mogelijk geworden dat waardevolle organische stof en nutriënten uit zuiveringsslib en andere biomastromen uit de samenleving veilig hun weg terugvinden in de voedselketen. De benutting van maaisels van watergangen, natuurterreinen en schone bermen dragen eveneens bij tot verrijking van de landbouwgronden met organische stof.



Maatschappelijke waardering

Boeren en tuinders produceren dagelijks gezond voedsel, bloemen en planten. Zij zijn een onmisbare economische pijler in ons land en kunnen bijdragen leveren aan het oplossen van maatschappelijke vraagstukken. Voor de productie van voedsel is de sector afhankelijk van de kwaliteit van de omgeving, bodem en water. Boeren en tuinders hebben en nemen verantwoordelijkheid voor de omgeving, onder andere door te investeren in een natuurgericht beheer van grond en erven. Alleen zo kunnen toekomstige generaties voedsel blijven produceren en kunnen verschillende functies in het landelijk gebied, waaronder landbouw, wonen, natuur en recreatie, in verbondenheid blijven bestaan. Natuurinclusieve landbouw draagt bij aan een gewaardeerd agrarisch landschap en verhoogt de maatschappelijke waardering van de boeren en tuinders.





Gezond voedsel met herkenbare kwaliteit

Natuurinclusieve landbouw levert producten met een toegevoegde waarde. Door rijkere en gezondere bodems produceren ondernemers hoogwaardige en gezonde producten. Burgers en consumenten zijn zich bewust van de rol van boeren in voedselvoorziening en hun inspanningen voor duurzame producten. Door transparantie in de wijze van produceren en een juiste prijsstelling van deze producten, maken consumenten bewust keuzes in gezonde en herkenbare producten.

Klimaat

Het klimaat verandert en dit heeft effect op de landbouw. We zien extreme neerslag, maar ook langere periodes van droogte. Door koolstof vast te leggen in



de bodem wordt CO₂ uit de lucht gehaald én kan de bodem meer water vasthouden. Zo draagt de landbouw bij aan het verminderen van klimaatverandering en is zij beter aangepast aan droge periodes. Ook met landschapselementen en bomen kunnen we koolstof vastleggen. Door het watersysteem niet langer in te richten op het zo snel mogelijk af voeren van regenwater, maar meer op het vasthouden, houden we een watervoorraad achter de hand voor tijden met minder neerslag. Door waterretentieggebieden natuurlijk in te richten, dragen zij ook bij aan het herstel van de biodiversiteit.

Duurzame alternatieven voor gewasbescherming

Het gebruik van chemische gewasbeschermingsmiddelen is sterk teruggedrongen en er wordt meer gebruik gemaakt van natuurlijke plaagbestrijding en andere duurzame alternatieven.



Hier worden gezonde producten met herkenbare kwaliteit geproduceerd waar we trots op zijn.

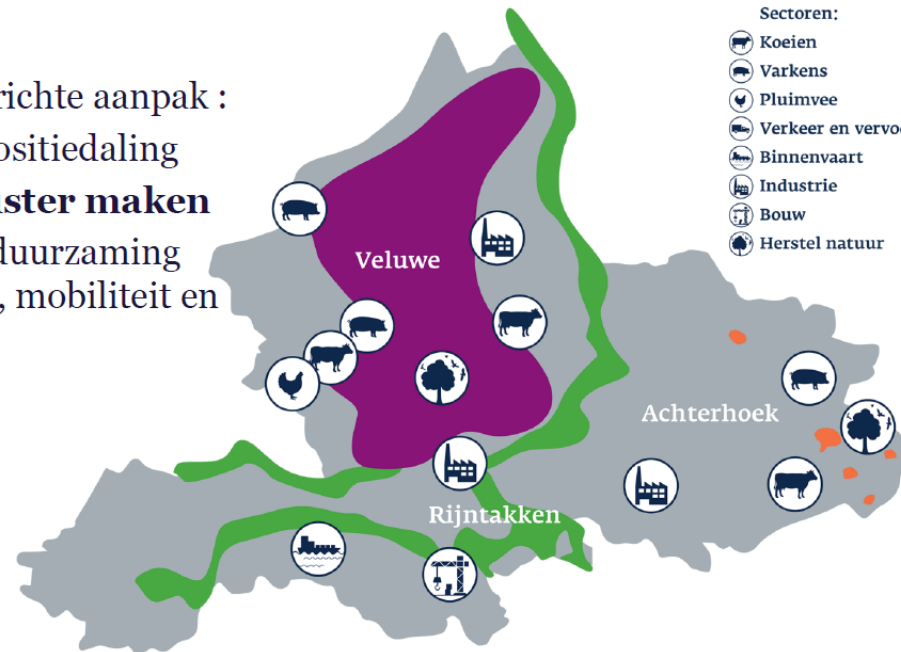
Provincie Gelderland 2

Gelderse Maatregelen Stikstof bron- en natuurmaatregelen

hernieuwde balans tussen welvaart en natuur

Integrale gebiedsgerichte aanpak :

1. Structurele depositiedaling
2. **Natuur robuuster maken**
3. Versnelling verduurzaming bouw, industrie, mobiliteit en landbouw



Provincie Gelderland | 14 maart 2021

1



Natuurmonumenten

Gelderse impact

% Nederlands landareaal

50% > Kdw op de Veluwe

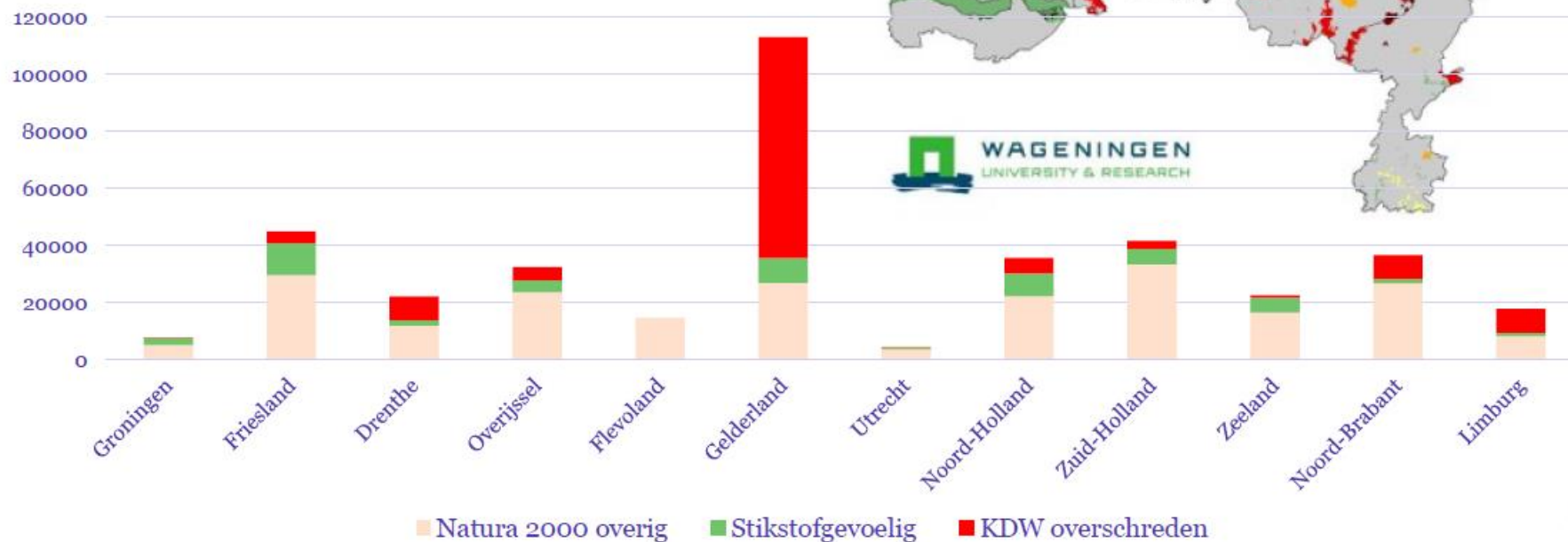
46% stikstofgevoelige natuur

33% N2000-areaal ; 26% Veluwe

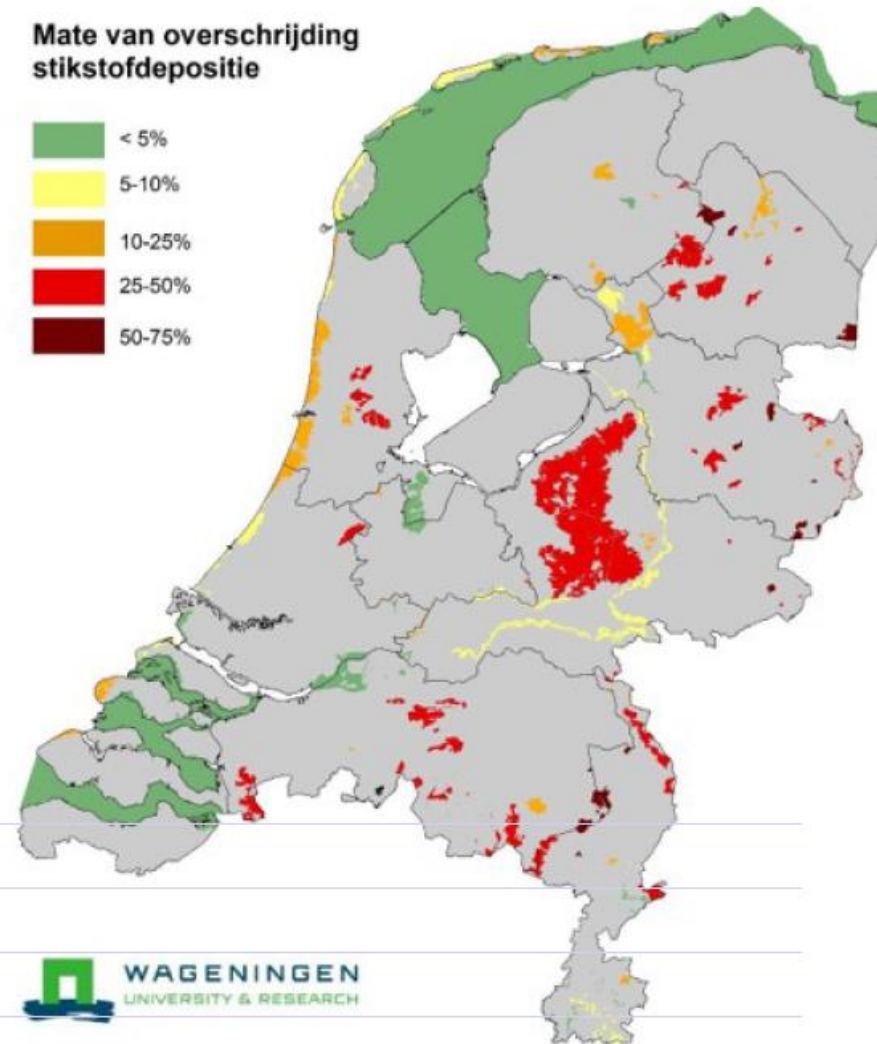
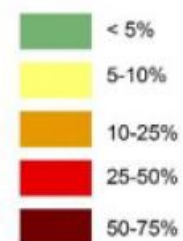
20% Nederlands Natuurnetwerk

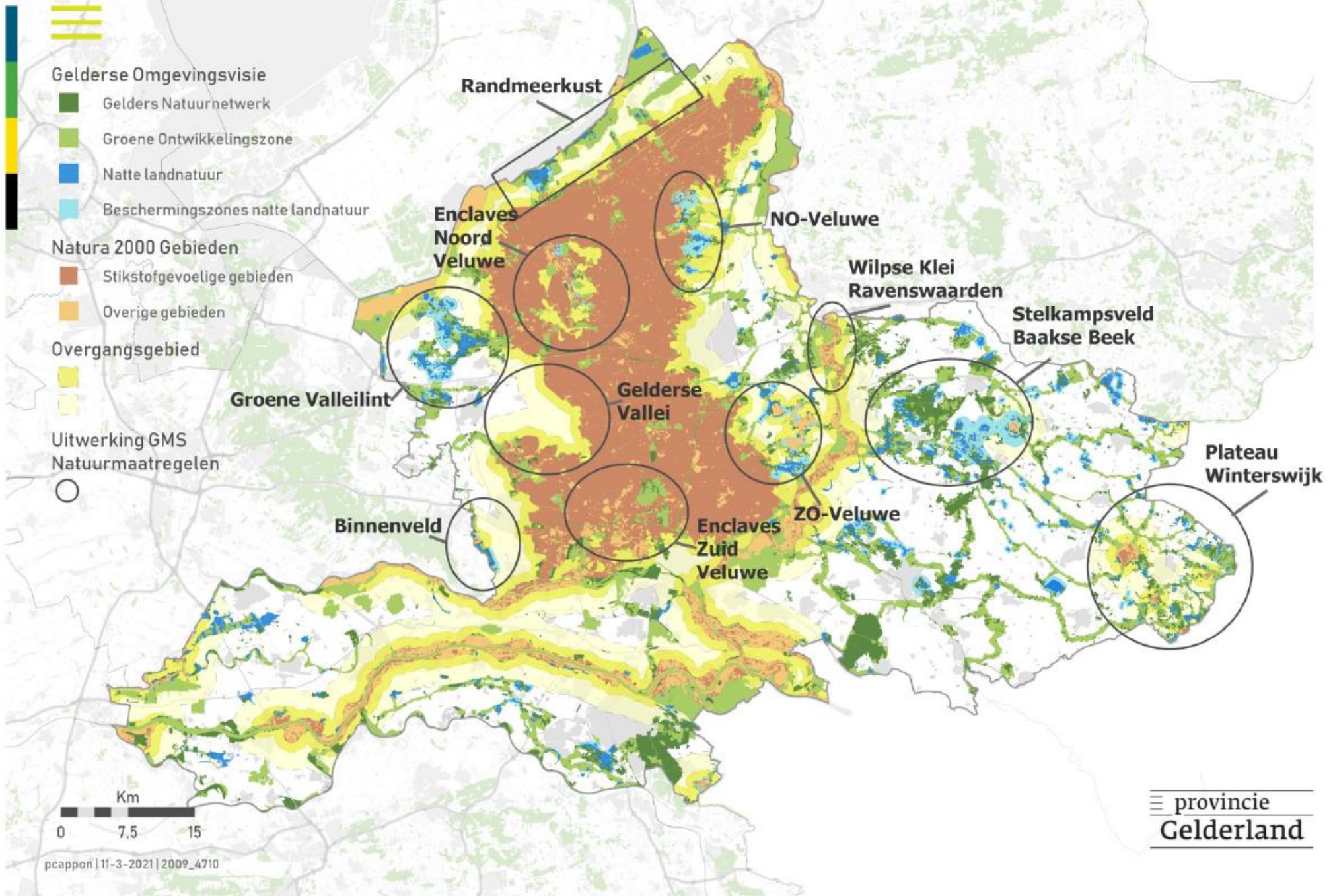
Financiële bandbreedte Gelderland: 25-30%

Natura2000 (op land) per provincie



Mate van overschrijding stikstofdepositie





LANDBOUWSCAN

RESULTAAT

A Basis op orde op eigen grond

- Graslandvisie (oplevering eind 2019)
- Inzet drone tbv graslandontwikkeling (loopt)
- Project Gld – kruidenrijk grasland (loopt)
- Beheerplanning- en verslaglegging (CMSi project) (uitrol 2020)
- Beheerplanning (systeem aannemer) (loopt)

RESULTAAT

B Van pachter naar partner

- Strategie samenwerking pachters (huidige en nieuwe) (2021)
- Pachtprizen op orde (2021)
- Goede voorbeelden op podium (communicatie) (wanneer team op orde is)
- Contact leggen met erfbetreders (2020)

KANSRIJKE INITIATIEVEN

C (Gebieds)samenwerking

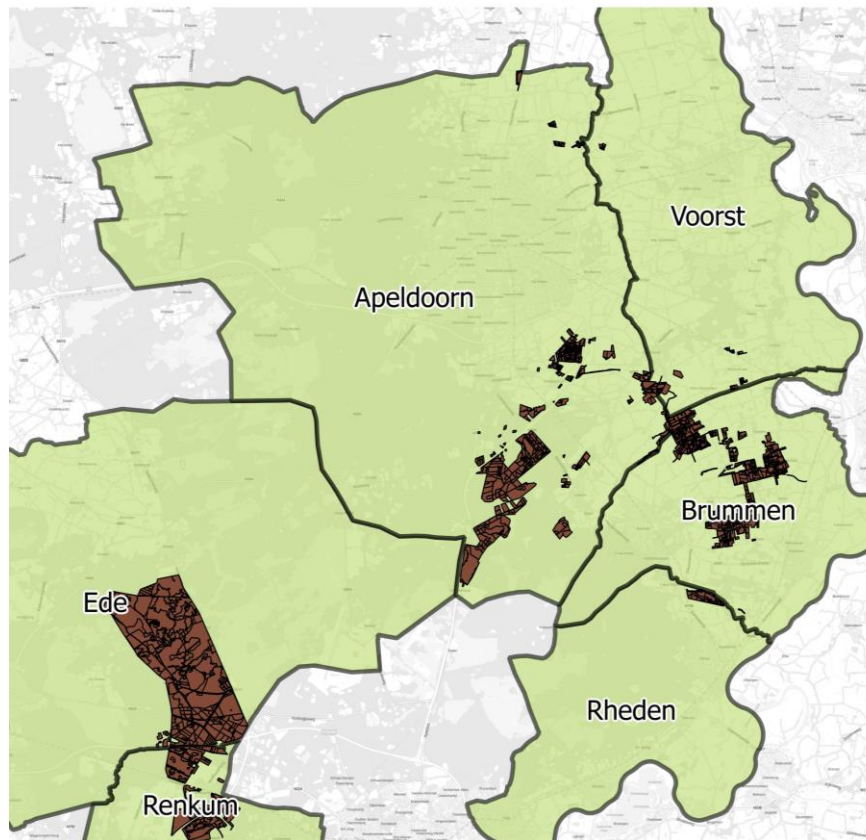
- “Bodemleven in beeld” project (loopt)
- Samenwerking Campina (loopt)
- Herenboeren Modderkolk (loopt)
- Gebiedsprocessen WaardeVOL Brummen en Lampenbroek (loopt)

RISICO'S

- Beheerteam niet op orde
Gevolg: beheer niet op orde krijgen, niet de kansen kunnen benutten die er in dit gebied en momentum zijn.
Te voorkomen door capaciteit van het beheerteam op orde te brengen en te houden.
- Gebiedsprocessen die niet succesvol blijken
Gevolg: afbreukrisico is groot. We lopen kansen mis, leiden gezichtsverlies en moeten een stap terug doen in ambities vanuit de landbouwstrategie.
Te voorkomen door capaciteit binnen de organisatie van de gebiedsprocessen op orde te houden of waar nodig te brengen.

KAART

Gebied invoegen met NM gronden



DATUM

ORGANISATIE

Trekker	Esther Rust
Gebiedsmanager	Hans van Dijk
Rapporteert aan LDM	Jan Gorter
Gebied	Zuid-Veluwe & IJsselvallei
Beheereenheid	idem

WETEN

Totaal gebied (ha)	IJsselvallei 969 + Veluwe 3.376
Totaal agrarisch (ha)	132 + 33 (ov. cultuurgrond etc)
Totaal akkerland (ha)	12 + 35
Totaal grasland (ha)	337 + 458
Totaal natuur- en recreatiegebied (nvt)	relevante
Totaal aantal agrariërs	IJsselvallei ± 120 / Veluwe ± 10
Aantal pachters bij NM	± 40 (excl. regulier en kort)

BENODIGDHEDEN

- Capaciteit en geld voor onze deelname in kansrijke initiatieven

DOCUMENTEN

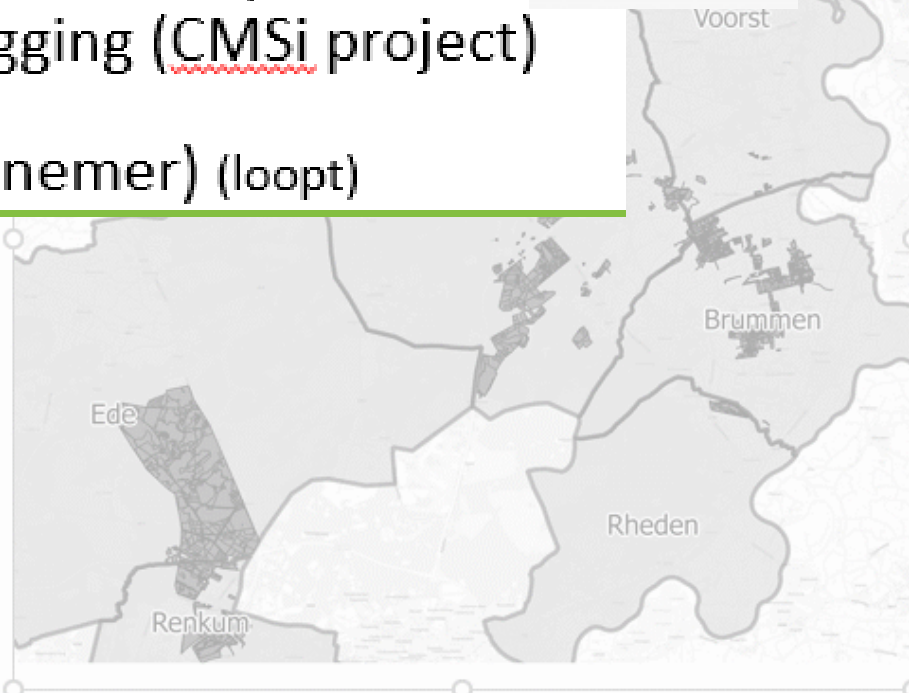
Document Landbouwscaan beheereenheid Zuid-Veluwe & IJsselvallei

30 boeren 30 meningen – interviews melkveehouders Gelderland (opdracht provincie Gelderland).

RESULTAAT

A Basis op orde op eigen grond

- Graslandvisie (oplevering eind 2019)
- Inzet drone tby graslandontwikkeling (loopt)
- Project Gld – kruidenrijk grasland (loopt)
- Beheerplanning- en verslaglegging (CMSi project) (uitrol 2020)
- Beheerplanning (systeem aannemer) (loopt)



DATUM	DD - MM - 2019
-------	----------------

ORGANISATIE

Trekker	Esther Rust
Gebiedsmanager	Hans van Dijk
Rapporteert aan LDM	Jan Gorter
Gebied	Zuid-Veluwe & IJsselvallei
Beheereenheid	idem

WETEN

Totaal gebied (ha)	IJsselvallei 969 + Veluwe 3.376
Totaal agrarisch (ha)	132 + 33 (ov. cultuurgrond etc)
Totaal akkerland (ha)	12 + 35
Totaal grasland (ha)	337 + 458
Totaal natuur- en recreatiegebied (nvt)	relevante
Totaal aantal agrariërs	IJsselvallei ± 120 / Veluwe ± 10
Aantal pachters bij NM	± 40 (excl. regulier en kort)

- Pachtprizen op orde (2021)
- Goede voorbeelden op podium (communicatie) (wanneer team op orde is)
- Contact leggen met erfbetreders (2020)

KANSRIJKE INITIATIEVEN

C (Gebieds)samenwerking

- “Bodemleven in beeld” project (loopt)
- Samenwerking Campina (loopt)
- Herenboeren Modderkolk (loopt)
- Gebiedsprocessen WaardeVOL Brummen en Lampenbroek (loopt)

RISICO'S

- Beheerteam niet op orde
Gevolg: beheer niet op orde krijgen, niet de kansen kunnen benutten die er in dit gebied en momentum zijn.
Te voorkomen door capaciteit van het beheerteam op orde te brengen en te houden.
- Gebiedsprocessen die niet succesvol blijken
Gevolg: afbreukrisico is groot. We lopen kansen mis, leiden gezichtsverlies en moeten een stap terug doen in ambities vanuit de landbouwstrategie.
Te voorkomen door capaciteit binnen de organisatie van de gebiedsprocessen op orde te houden of waar nodig te brengen.

BENODIGDHEDEN

- Capaciteit en geld voor onze deelname in kansrijke initiatieven

DOCUMENTEN

- Document Landbouwscaan beheereenheid Zuid-Veluwe & IJsselvallei
- 30 boeren 30 meningen – interviews melkveehouders Gelderland (opdracht provincie Gelderland).

LANDBOUWSCAN

RESULTAAT

A Basis op orde op eigen grond

- Graslandvisie (oplevering eind 2019)
- Inzet drone tbv graslandontwikkeling (loopt)
- Project Gld – kruidenrijk grasland (loopt)
- Beheerplanning- en verslaglegging (CMSi project)

RESULTAAT

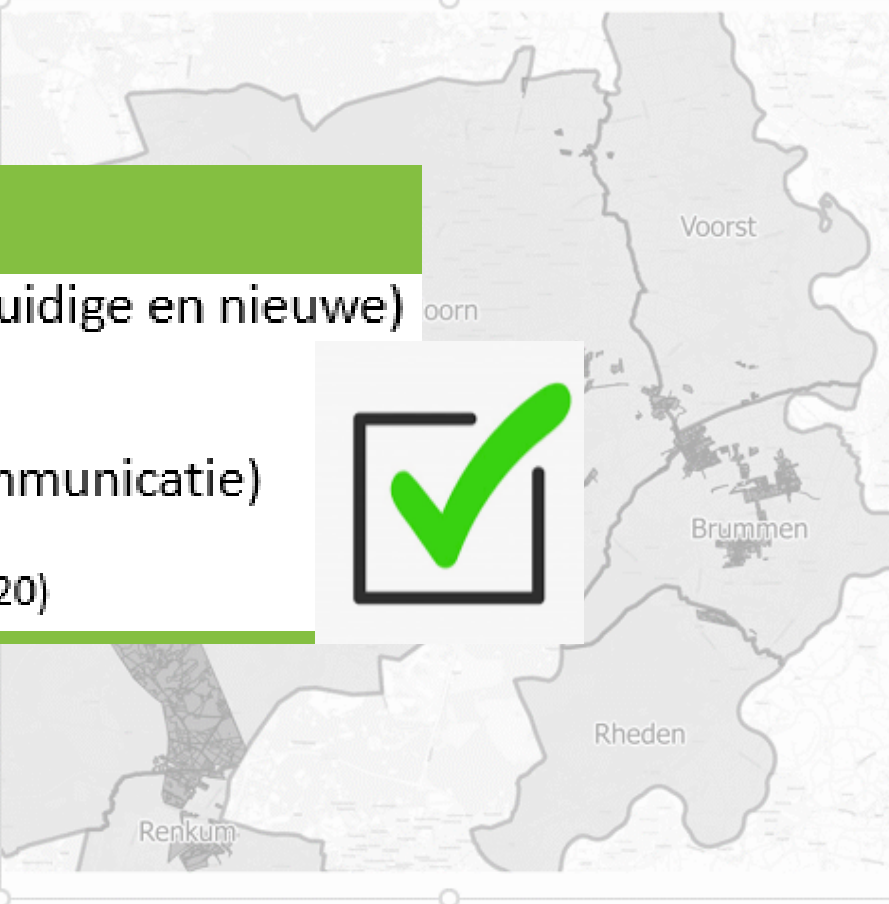
B Van pachter naar partner

- Strategie samenwerking pachters (huidige en nieuwe) (2021)
- Pachtprizen op orde (2021)
- Goede voorbeelden op podium (communicatie) (wanneer team op orde is)
- Contact leggen met erfbetreders (2020)

- “Bodemleven in beeld” project (loopt)
- Samenwerking Campina (loopt)
- Herenboeren Modderkolk (loopt)
- Gebiedsprocessen WaardeVOL Brummen en Lampenbroek (loopt)

KAART

Gebied invoegen met NM gronden



DATUM

DD - MM - 2019

ORGANISATIE

Trekker	Esther Rust
Gebiedsmanager	Hans van Dijk
Rapporteert aan LDM	Jan Gorter
Gebied	Zuid-Veluwe & IJsselvallei
Beheereenheid	idem

WETEN

Totaal gebied (ha)	IJsselvallei 969 + Veluwe 3.376
Totaal agrarisch (ha)	132 + 33 (ov. cultuurgrond etc)
Totaal akkerland (ha)	12 + 35
Totaal grasland (ha)	337 + 458
Totaal natuur- en recreatiegebied (nvt)	relevante
Totaal aantal agrariërs	IJsselvallei ± 120 / Veluwe ± 10
Aantal pachters bij NM	± 40 (excl. regulier en kort)

RISICO'S

- Beheerteam niet op orde
Gevolg: beheer niet op orde krijgen, niet de kansen kunnen benutten die er in dit gebied en momentum zijn.
Te voorkomen door capaciteit van het beheerteam op orde te brengen en te houden.
- Gebiedsprocessen die niet succesvol blijken
Gevolg: afbreukrisico is groot. We lopen kansen mis, leiden gezichtsverlies en moeten een stap terug doen in ambities vanuit de landbouwstrategie.
Te voorkomen door capaciteit binnen de organisatie van de gebiedsprocessen op orde te houden of waar nodig te brengen.

BENODIGDHEDEN

- Capaciteit en geld voor onze deelname in kansrijke initiatieven

DOCUMENTEN

Document LandbouwsScan beheereenheid Zuid-Veluwe & IJsselvallei
30 boeren 30 meningen – interviews melkveehouders Gelderland (opdracht provincie Gelderland).

LANDBOUWSCAN

RESULTAAT

A Basis op orde op eigen grond

- Graslandvisie (oplevering eind 2019)
- Inzet drone t.b.v. graslandontwikkeling (loopt)
- Project Gld – kruidenrijk grasland (loopt)
- Beheerplanning- en verslaglegging (CMSi project) (uitrol 2020)
- Beheerplanning (systeem aannemer) (loopt)

RESULTAAT

B Van pachter naar partner

- Strategie samenwerking pachters (huidige en nieuwe) (2021)
- Pachtprizen op orde (2021)
- Goede voorbeelden op podium (communicatie) (wanneer team op orde is)

KANSRIJKE INITIATIEVEN

C (Gebieds)samenwerking

- “Bodemleven in beeld” project (loopt)
- Samenwerking Campina (loopt)
- Herenboeren Modderkolk (loopt)
- Gebiedsprocessen WaardeVOL Brummen en Lampenbroek (loopt)

WaardeVOL

Gevolg: beheer niet op orde krijgen, niet de kansen kunnen benutten die er in dit gebied en momentum zijn.

Te voorkomen door capaciteit van het beheerteam op orde te brengen en te houden.

- Gebiedsprocessen die niet succesvol blijken

Gevolg: afbreukrisico is groot. We lopen kansen mis, leiden gezichtsverlies en moeten een stap terug doen in ambities vanuit de landbouwstrategie.

Te voorkomen door capaciteit binnen de organisatie van de gebiedsprocessen op orde te houden of waar nodig te brengen.

KAART

Gebied invoegen met NM gronden



HEDEN

Capaciteit en geld voor onze deelname in kansrijke

DATU

ORG

Trekke

Gebie

Rappo

Gebie

Behee

WET

Totaal

Totaal

Totaal

Totaal grasland (ha)

337 + 458



PIETER BROUWER (58)
Is een melkveehouder die aan agrarisch natuurbeheer doet

‘Het proefveld met kruidenrijke akkerranden allemachtig mooi’

“Ik heb een melkveehouderij met zeventig koeien in Tonden (Gld). In de IJsselvallei doe ik aan agrarisch natuurbeheer, wat er mede voor zorgt dat de melk die ik lever het keurmerk On the Way to Planet Proof mag dragen. Op mijn bedrijf bemest ik op sommige randen van het land niet, waardoor er allerlei kruiden groeien. Dat heeft als neveneffect dat er geen meststoffen afvloeien naar de sloot. Verder heb ik wintervoerakkers met graan, die oogst ik niet zodat vogels daar kunnen eten en

Natuurmonumenten. Dat moet natuurlijk vriendelijk beheerd worden. Daarover leg ik met boswachter Esther Rik wil zelf ook graag weten hoe je de natuurwaarde verbetert. En dan zijn kruidenrijke akkerranden. Dat zijn van zes meter breed met diverse kruiden en granen om een ander gewas te laten groeien. Het is vooral voor de insecten. Op al die akkers staan ook geregeld mensen langs met van die enorme lenzen. Ik ga het leuker vinden, ik leer ervan. De omstandigheden, dat geeft mij een goed gevoel. En de kosten worden vergoed door Natuurmonumenten. Voor mij is dit een goed systeem. Het kan breder uitgerold mag worden





Bedankt voor uw aandacht!
Vragen?



Natuurmonumenten