

## Kwaliteitstoets Polder IJdoorn

Op 21 september vond de kwaliteitstoets van de polder IJdoorn plaats. Polder IJdoorn is een buitendijkse polder in het Markermeer (oorspronkelijk de Zuiderzee), even ten oosten van Amsterdam, bij het oude pittoreske vissersdorpje Durgerdam. Van oorsprong is het gebied een bedijkte kwelder met zilte en brakke vegetaties. Soorten als heemst en selderij wijzen op het zilte verleden van de polder. Polder IJdoorn bestaat uit de Grote Polder, de Kleine Polder en de omliggende rietlanden (Figuur 1). Vrijwel de gehele Polder is in eigendom van Natuurmonumenten. De kade rond de Grote Polder en het rietland tegenover het Vuurtoreneiland zijn van Hoogheemraadschap Hollands Noorderkwartier (HHNK), evenals een aantal watergangen in het gebied. De Kinselbaai en de Hoeckelingsdam zijn van Rijkswaterstaat (RWS). De buitenwateren van IJdoorn behoren tot het Natura 2000-gebied Markermeer. Het gebied kent brakke rietmoerassen, een oud Middeleeuws krekens- en verkavelingspatroon en is een rijke foerageer- en broedplaats voor tientallen vogelsoorten. De bodem in Polder IJdoorn bestaat uit klei (40-70cm) op veen. De Grote Polder is voor het grootste deel vochtig weidevogelgrasland, waar vogels als tureluur, Kievit en grutto hun leefgebied vinden. De Kleine Polder wordt gekenmerkt door moeras, rietlanden en plas-dras. Tevens is er nog een bosje dat onder het beheertype hoog- en laagveenbos valt. De beheertypenkaart (met eigendom Natuurmonumenten) is weergegeven in figuur 2. De eerste percelen werden in 1924 aangekocht via J.P. Thijsse. Sedertdien is er veel veranderd en is het hard werken om een goede beheerder van dit gebied te zijn en te blijven. Natuurmonumenten heeft een beheercyclus opgesteld om de gestelde natuurdoelen te bereiken. De beheercyclus bestaat o.a. uit het ontwikkelen van een gebiedsvisie voor 18 jaar, het organiseren van een kwaliteitstoets één keer per 6 jaar en het maken van de jaarlijkse beheer- en monitoringverslagen. De kwaliteitstoets is een hulpmiddel om te beoordelen of het beheer in het natuurgebied het gewenste resultaat heeft en of de beheerdoelen gerealiseerd worden. Dit wordt gedaan met de medewerkers van Natuurmonumenten, mensen van andere 'groene' organisaties, ecologen en sedert kort worden ook leden van de betrokken ledencommissie (LC) hiervoor uitgenodigd. Ik was namens de LC Noord-Holland aanwezig.

Voor de kwaliteitstoets kwamen we samen in de sportkantine van DRC in Durgerdam en er werden presentaties gegeven over beheer, weide- en rietvogels en overige waarnemingen. Aan Pander (gebiedsmanager), Miriam ten Haaf (coördinator natuurbeheer) en Annika Vermaat (ecoloog) hadden aan alle deelnemers van tevoren een 97 bladzijden tellend document over IJdoorn opgestuurd met alle tellingen van dieren, planten, de gebiedsvisie en de vragen rondom het beheer. In de middag zijn we het gebied ingetrokken om ter plekke de discussiepunten met elkaar te bespreken en ons een oordeel te vormen over de kwaliteit van het gebied.

Het is de bedoeling het gehele gebied visvriendelijker te maken door het natter maken van een aantal gebieden en een goede doorgang voor vissen te bewerkstelligen van én naar het Markermeer. Voor de dijk rondom het gemaaide rietland in de IJwindplas en rondom de vogelplas in de Kleine Polder, is afgesproken dat het niet meer geklepeld maar gemaaid wordt incl. afvoer van het maaisel om zo meer kruidenrijkdom te krijgen. De diversiteit van planten is hier niet erg hoog en de waargenomen vlinder- en libellensoorten zijn vergelijkbaar met de soorten die ook in een Amsterdams park en/of Amsterdamse slotjes worden aangetroffen.

Het aantal weidevogels in het vochtige weidevogelgrasland bereikte in 2017 een dieptepunt, maar is zich nu weer aan het herstellen. Dit geldt gelukkig ook voor de grutto en de tureluur. Het totaal aantal broedparen aan weidevogels, omgerekend naar 100 ha, bedraagt ca 140 paar waarmee IJdoorn een rijk weidevogelgebied is. Het aantal vogels is behoudens van de kwaliteit van het beheer in dit gebied ook afhankelijk van de situatie in Afrika en omliggende

gebieden. Toch werd voorzichtig geconstateerd dat gezien het herstel van de weidevogel aantallen het beheer vruchten had afgeworpen. Aandachtspunten zijn het onder de duim krijgen en houden van de pitrus en het beperken van het aantal vossen en ganzen in dit gebied. Wat het natter maken van het gebied betekent voor het aantal weidevogels zal moeten blijken. Mogelijk komen weer meer weidevogels zich vestigen van het vochtige type zoals zomertaling, wintertaling en slobbeend.

In IJdoorn is er één broedplaats voor ringslangen. Deze is met enkele honderden uitgekomen eieren behoorlijk succesvol. De ringslangen gebruiken de basaltblokken van de dijk als foerageer – en winterverblijf. De dijk wordt nu versterkt en wordt een grasdijk. In het kader van natuurcompensatie komen er een paar vakken met basaltblokken terug. Dit is forse teruggang in geschikt biotoop. NM heeft al gezorgd dat de natuurcompensatie voor de ringslang meer dan wettelijk is geworden en gaat nu lobbyen voor nog meer vakken met basaltblokken. Ook wordt gekeken naar de aanleg van een tweede goede broedhoop voor de ringslang in IJdoorn. NM werkt hier samen met de ringslangwerkgroep van Amsterdam.

Het plan is om het veenmoeras in IJdoorn nog vis- en moerasvogel vriendelijker te maken door geen barrières voor vissen meer op te werpen, delen van het rietland jaarlijks te maaien en andere delen juist één keer in de 2 of 3 jaar. Dit overjarig riet trekt net weer andere riet- en moerasvogels aan dan éénjarig riet. Opslag van wilgen wordt in beperkte mate toegestaan.

De kanten van de zoete plas worden zo ingericht dat er meer waterdiepte komt wat gunstig is voor vissen en voorkomt dat de kanten dichtgroeien met wilgen. Door de opslag van wilgen beperkt te houden blijft het open karakter behouden.

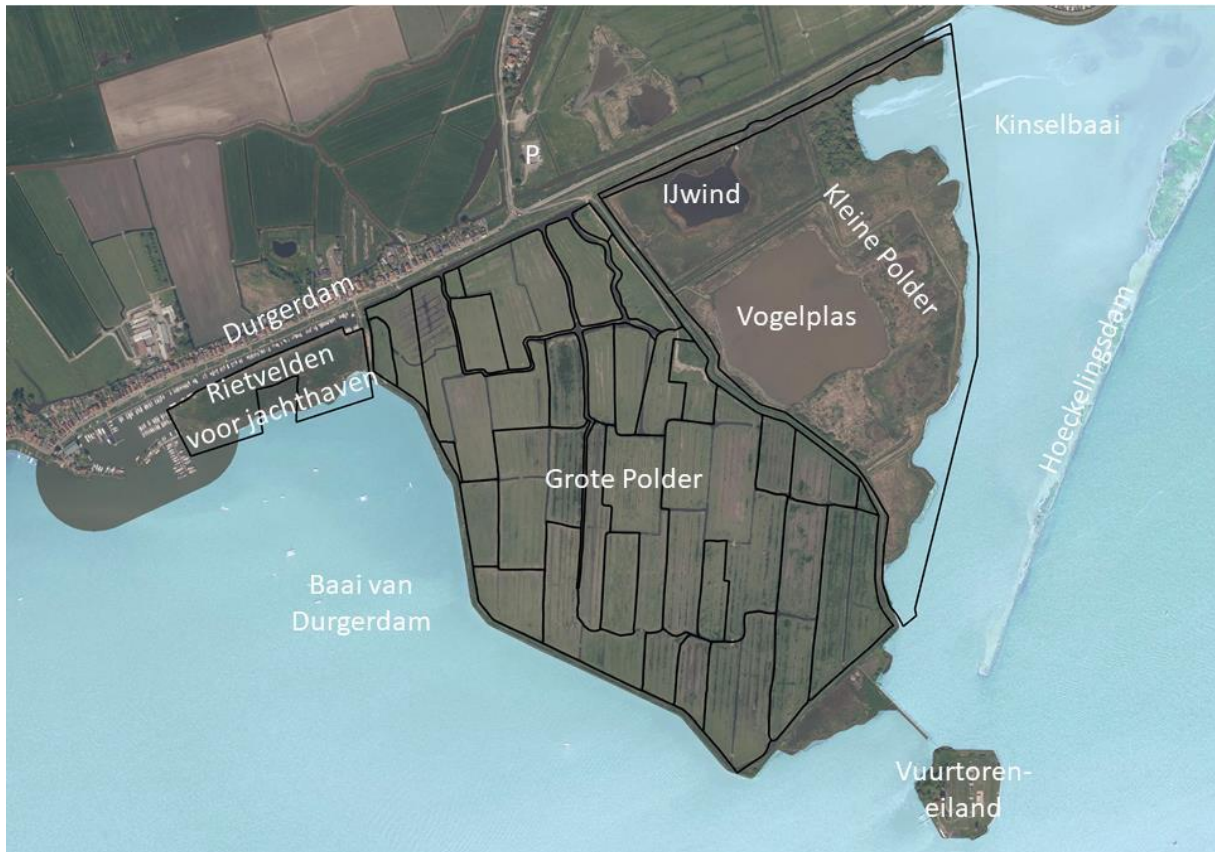
Het oprukken van de bebouwing van de stad Amsterdam met IJburg, Zeeburgereiland is vanaf IJdoorn goed te zien met niet altijd een even fraai resultaat voor het uitzicht, maar hier is niets tegen te doen tenzij men het gebied wil laten dichtgroeien door wilgen hetgeen niet de bedoeling is.

De mensen die meededen aan de kwaliteitstoets beoordeelden met behulp van factsheets het vochtige weidevogelgrasland, het gemaaide rietland en de zoete plas. De kwaliteit was gelijk gebleven of vooruitgegaan ten opzichte van de kwaliteit die zes jaar geleden gemeten werd. Het hoog- en laagveenbos en het veenmoeras konden niet bezocht worden. Volgens de mensen die hier vaak komen, was de kwaliteit gelijk gebleven ten opzichte van de vorige kwaliteitstoets in 2015.

Het mooie weer, het mooie gebied en de vriendelijkheid van de medewerkers van Natuurmonumenten en overige deelnemers aan de kwaliteitstoets maakte dit voor mij tot een bijzondere ervaring.

Het maakt duidelijk dat het beheren van een natuurgebied een complexe zaak is met het vaak moeten sluiten van compromissen (wat is haalbaar, wat goed is voor de ene soort is weer slecht voor de andere soort, botsende belangen en meningen), maar dat het ook mooi en dankbaar werk is als je ziet dat het beheer vruchten afwerpt waardoor er een stuk mooie natuur behouden is gebleven onder de rook van Amsterdam. We moeten daar erg zuinig op zijn. IJdoorn is de moeite waard om te bezoeken!

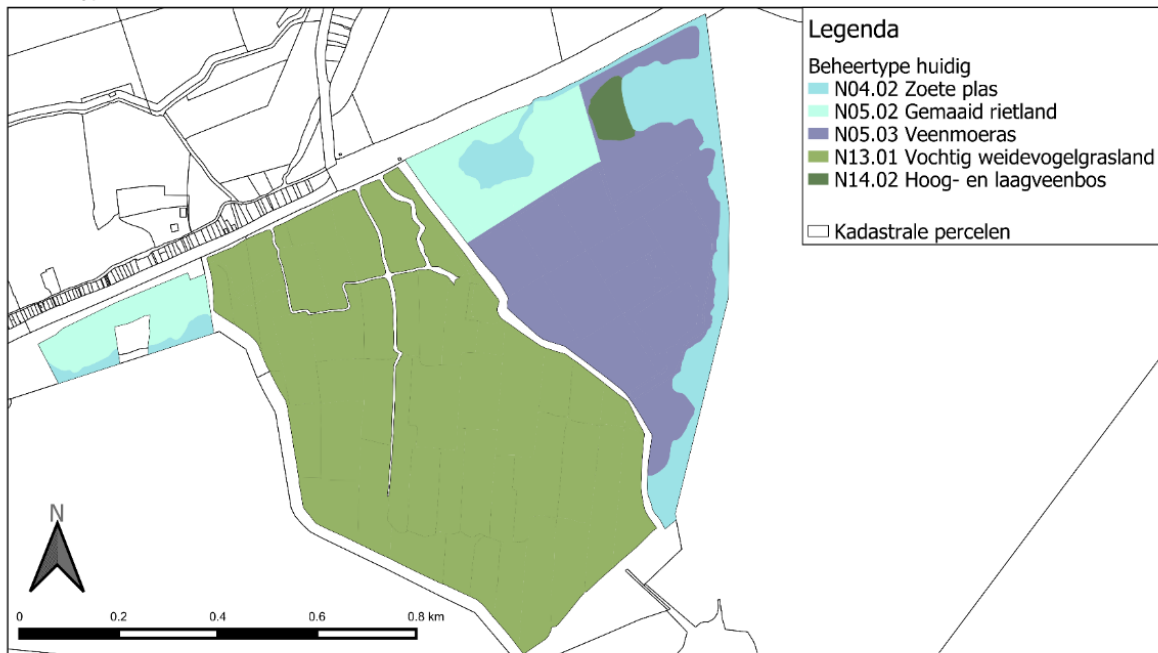
Joke W. Baars, 28-9-2021



Figuur 1. Typoniemenkaart van Polder IJdoorn. In lichtblauw is het N2000-gebied aangegeven. Met de zwarte omlijning wordt het eigendom van Natuurmonumenten aangegeven. Bron: Kwaliteitstoets IJdoorn 2021, Natuurmonumenten

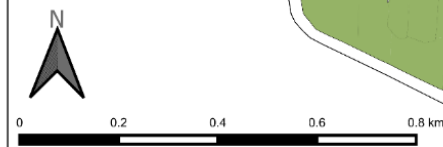
### IJdoorn

Beheertypenkaart 2021



#### Legenda

- Beheertype huidig
- N04.02 Zoete plas
  - N05.02 Gemaaid rietland
  - N05.03 Veenmoeras
  - N13.01 Vochtig weidevogelgrasland
  - N14.02 Hoog- en laagveenbos
- Kadastrale percelen



Bronnen:  
 © Vereniging Natuurmonumenten  
 © dienst Kadaster en openbare registers, Apeldoorn  
 © Publieke Dienstverlening op de Kaart (PDOK)

*Figuur 2. De beheertypen van IJdoorn. Bron: Kwaliteitstoets IJdoorn 2021, Natuurmonumenten*



*Figuur 3 Luchtfoto van IJdoorn. Het buitendijkse karakter en de structuur met kwelders en kreekjes is hier duidelijk op te zien. Links in beeld Durgerdam met de Durgerdammerdijk. Bron: Natuurmonumenten*