



Nieuwsbrief Empese en Tondense Heide

FASE 2 | Voor geïnteresseerden

Nummer 3 - juni 2022

Natuurherstel

De Empese en Tondense Heide is een weids en open gebied waar je nog restanten kunt vinden van een bijzondere vegetatie van droge en natte heide, blauwgrasland en nat schraalland afgewisseld met vennen. De waarde voor het natuurbehoud van de kwetsbare natuur op de Empese en Tondense Heide is bijzonder groot.

Provincie Gelderland, Waterschap Vallei en Veluwe en Natuurmonumenten realiseren samen de juiste omstandigheden waardoor de natuurlijke en afwisselende vegetatie in het Natura 2000-gebied Empese en Tondense Heide kan terugkeren. De natuurherstelmaatregelen zijn vastgelegd in het beheerplan landgoederen Brummen. Met het tegengaan van het dichtgroeien van het open gebied, het herstellen van het hydrologische systeem op basis van oude landschapsvormen en het daarmee verbeteren van het leefgebied van planten- en diersoorten zal de Empese en Tondense Heide zich verder kunnen ontwikkelen tot een prachtig natuurgebied.

Fase 2

Graag nemen we u mee in de maatregelen die we willen gaan treffen in fase 2. Tussen 2012 en 2014 zijn de eerste herstelmaatregelen uitgevoerd. In 2022 werken we in een ander deel van de Empese en Tondense Heide. Het leefgebied van zeldzame planten- en diersoorten wordt versterkt door de oppervlakte te vergroten en het gebied minder voedselrijk te maken. De maatregelen zijn gericht op het langer vasthouden van gebiedseigen water, het ondieper maken of dempen van beken en sloten en het afgraven van de bovenste grondlaag met decennialange bemesting.

Geen bezwaren op ontwerpplan en ontwerpbesluit

Natuurmonumenten heeft begin dit jaar een uitgebreide omgevingsvergunning aanvraag ingediend bij de gemeente Brummen. Begin mei is door de gemeente de definitieve omgevingsvergunning verleend. Dit definitieve besluit ligt tot en met 29 juni 2022 ter inzage.

Het ontwerpplan en het ontwerpbesluit van de omgevingsvergunning hebben gedurende 6 weken ter inzage gelegen bij de gemeente Brummen, van 9 maart tot 22 april 2022. In deze periode was het mogelijk om zienswijzen en reacties op het project door te geven aan de gemeente Brummen. Op het ontwerpplan en het ontwerpbesluit van de omgevingsvergunning zijn geen zienswijzen en reacties binnengekomen.

Gezien het broedseizoen, de zomervakanties en de tijd die de aannemer nodig heeft om het werk voor te bereiden, is de planning erop gericht om in september 2022 te starten met de uitvoering van de geplande natuurherstelmaatregelen.

Op de projectpagina www.nm.nl/natuurherstel-empe-tonden vindt u in de nieuwsbrief van maart 2022 een overzicht van de werkzaamheden.

De watervergunning is aangevraagd bij het waterschap. Zodra er meer bekend is over de procedure en wanneer deze watervergunning ter inzage ligt, zullen wij u hierover informeren.

Excursie voor geïnteresseerden uit de regio

Zaterdag 23 april organiseerde Natuurmonumenten een informatieve excursie voor geïnteresseerden uit de regio. Circa 50 mensen hadden zich aangemeld voor deze excursie.

Gebiedsboswachter Ruud Wantia, vrijwillige boswachter Tonnie Gerritsen en projectmanager Jaap Braad van Natuurmonumenten maakten met de groep een wandeling naar de herin te richten deelgebieden in fase 2. Bij deze locaties kregen de geïnteresseerden uitleg over het duurzaam herstel van de

waterhuishouding op basis van oude landschapsvormen, het inrichtingsplan voor fase 2, de planning en uitvoering van het natuurherstel.

Een groot gedeelte van het natuurgebied is al in 2013 en 2014 hersteld tijdens fase 1. De wandeling ging ook door dit gedeelte om de geïnteresseerden te laten zien hoe de bijzondere natuurlijke en afwisselende flora en fauna zijn teruggekeerd. Ook was er volop gelegenheid voor het stellen van vragen.



Foto's: © Hans Dijkstra

Nieuwe stuwen in de Zilvense Broekbeek

Aan de rand van de Loenense Hooilanden in Klarenbeek kabbelt de Zilvense Broekbeek. In de Zilvense Broekbeek staan drie stuwen waarmee het waterschap de waterstand in de beek regelt. Twee van deze stuwen zijn aan vervanging toe. De vernieuwing van deze twee stuwen zal naar verwachting na de zomer van 2022 plaatsvinden.



Maaibeheer

Het maaiseizoen is begonnen. Maar in het hoge gras verschuilen zich ook pasgeboren reekalfjes en andere jonge dieren. Natuurmonumenten en boeren doen er alles aan om hier goed mee om te gaan. Voorafgaand aan het maaien zetten we drones in om de graslanden af te speuren en we doen een extra check. Het maaien gebeurt op lage snelheid, niet te kort op de bodem én we maaien van binnen naar buiten. Dit om te voorkomen dat dieren worden opgesloten tijdens het maaien en voldoende tijd krijgen om te vluchten.

Samenwerken met pachters

Het jaar 2022 wordt het vijfde jaar op rij dat medewerkers en vrijwilligers van Natuurmonumenten met behulp van een drone met warmtebeeldcamera - en in sommige percelen ook zonder drone - op zoek gaan naar pasgeboren reekalfjes in het gras, vlak voor het maaien. Boeren kunnen hierbij de hulp inschakelen van Natuurmonumenten.



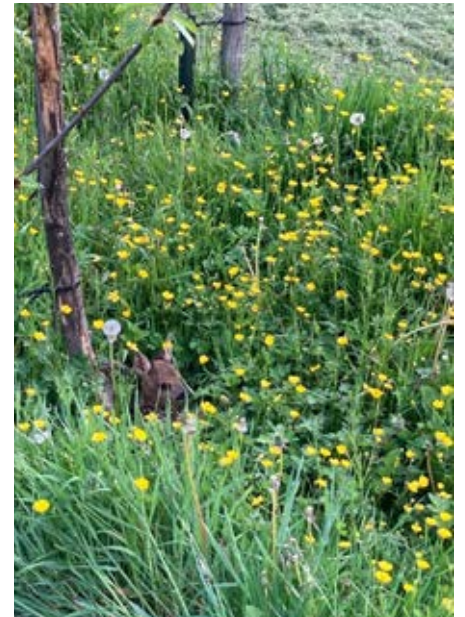
Kruidenrijke graslanden

Het behouden en ontwikkelen van een kruidenrijk grasland - grasland met diverse soorten grassen en kruiden die een verscheidenheid aan insecten aantrekken - kan alleen door te blijven maaien. Als je niet maait, dan verruigt het perceel met ruigte-soorten, bomen en struiken. Deze reageren namelijk sterker op voeding en zullen de kruiden verdringen. Maaien en afvoeren doe je in de eerste plaats dus om de bodem te versralen om daarmee de bloemrijkheid te stimuleren. Als we niet zouden maaien, verliezen we de waardevolle kruidenrijke graslanden met kwetsbare soorten.

Wat te doen als je een reekalfje aantreft?

Mocht je ooit een reekalfje zien liggen in het gras, ga er niet naartoe en raak het dier niet aan. Hoe schattig het reekalfje er ook uitziet. Het jonge dier is niet verlaten. De waakzame moeder is in de buurt om haar kalfje te zogen. Een reekalfje dat door mensenhanden is aangeraakt, draagt een mensengeur en wordt door de moeder verstoten.

Ben je toch bezorgd over het reekalfje of bevindt het jonge dier zich op een gevaarlijke locatie? Bel dan de lokale hulpdiensten zoals de dierenambulance, meldnummer 144 'Red een dier' of neem contact op met boswachter Ruud Wantia.



Soort uitgelicht: Spaanse ruiter

Iedere nieuwsbrief lichten we een planten- of diersoort uit die voorkomt in natuurgebied Empese en Tondense Heide. In deze nieuwsbrief vragen wij uw speciale aandacht voor Spaanse ruiter. Deze plantensoort staat op de Nederlandse Rode lijst van soorten die uit Nederland dreigen te verdwijnen.

Spaanse ruiter is zeer kenmerkend voor blauwgraslanden. De kwetsbare en unieke plantensoort met een hoogte van 20-50 cm

bloeit in juni en juli met paarse of purperrode bloemen. Per stengel komt één bloemhoofdje voor. De bladeren zijn van boven behaard en van onderen witviltig behaard. Om deze plantengemeenschap in stand te houden, moeten we maaien en het maaisel direct afvoeren. Dit om voedingsstoffen te verwijderen (versralen), want Spaanse ruiter is zeer gevoelig voor de geringste voedingsstoffen.



Meer weten? Kijk op www.nm.nl/natuurherstel-empe-tonden

Uitgave van Natuurmonumenten
Beheereenheid Zuid-Veluwe en IJsselvallei
Vrijenbergweg 24b | 7371 AA Loenen
E empetonden@natuurmonumenten.nl
T (055) 312 55 00

Contact
Gebiedsboswachter Ruud Wantia
E r.wantia@natuurmonumenten.nl
T (06) 82 10 69 42

Aanmelden nieuwsbrief
Meld u aan via empetonden@natuurmonumenten.nl

Afmelden nieuwsbrief
Meld u af via empetonden@natuurmonumenten.nl

Aan informatie in deze
nieuwsbrief kunnen geen
rechten worden ontleend.



Natuurmonumenten

