

100 jaar natuurbescherming in de Loonse en Drunense Duinen

Inclusief
8 wandelroutes,
natuurweetjes en
plattegrond



Natuurmonumenten

100 jaar natuurbescherming in de Loonse en Drunense Duinen

Als na een winderige dag het stuifzand in prachtige patronen tot rust is gekomen, lijkt het net of je de eerste bent die er zijn voetstappen achterlaat. Toch gingen velen je voor om van deze Brabantse Sahara te genieten óf om juist tegen het zand te strijden. Want eeuwenlang bedreigde het akkers en dorpen en werd er alles aan gedaan om het zand met bomen vast te leggen. Zo zijn de meeste stuifzandgebieden in Nederland verdwenen. Voor de Loonse en Drunense Duinen kwam de redding honderd jaar geleden op tijd, waardoor wij er nu nog steeds van kunnen genieten.

De natuurbeschermers Pieter van Tienhoven en Jac. P. Thijsse, beide medeoprichters van Natuurmonumenten, herkenden de waarde van dat woeste stuifzandlandschap meteen. Zij overtuigden het bestuur om het gebied te beschermen en op 22 december 1921 was de eerste aankoop een feit. Dit had nooit gekund zonder de steun van leden, want overheidssubsidies bestonden nog niet.

Dankzij een eeuw natuurbescherming vormen de duinen nog steeds een leefgebied van bijzondere planten en dieren én een plek waar jaarlijks ruim 1,5 miljoen bezoekers komen uitwaaien en ontspannen. De grootste uitdaging van deze eeuw wordt de balans bewaren tussen het beschermen en het beleven van het gebied. Dat kan Natuurmonumenten alleen als zij ook in de toekomst onverminderd steun ontvangt van iedereen die de natuur een warm hart toedraagt.

Heel veel plezier met de wandelingen.

Irma de Potter,
Boswachter Loonse en Drunense Duinen

 [Boswatcher@IrmadePotter](https://twitter.com/Boswatcher@IrmadePotter)
 [@loonseendrunenseduinen](https://www.facebook.com/loonseendrunenseduinen)



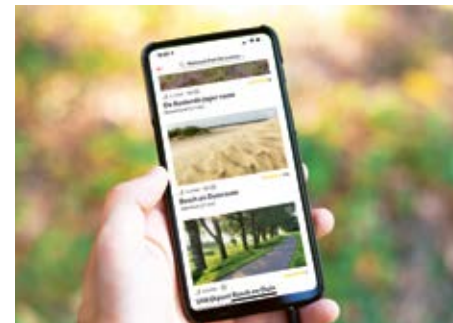
“Het blijkt dat in Brabant een terrein ligt van ca. 1200 ha. dat op waarlijk grootsche wijze het verschijnsel van zandverstuiving te aanschouwen geeft. Een groot gedeelte is bar zand, de terreinverschillen zijn zeer aanzienlijk, vele van de hoogste koppen zijn begroeid met eiken kreupelhout en er zijn ook denneboschen en opslag van grove den en zeepijn in allerlei stadiën van ontwikkeling en ondergang. Ook valleien met heidebegroeiing. De uitgestrektheid alleen reeds maakt dit terrein tot een begeerenswaard natuurmonument”.

Met deze woorden overtuigde Jac P. Thijsse zijn medebestuurders van Natuurmonumenten in 1921 om de Loonse en Drunense Duinen aan te kopen en daarmee voor de eeuwigheid te beschermen.

Ontdek de Loonse en Drunense Duinen

Kies één van de mooie gemarkeerde wandelroutes of stel je eigen wandel- of fietsroute samen via de knooppunten op [visitbrabant.com/routes](https://www.visitbrabant.com/routes)

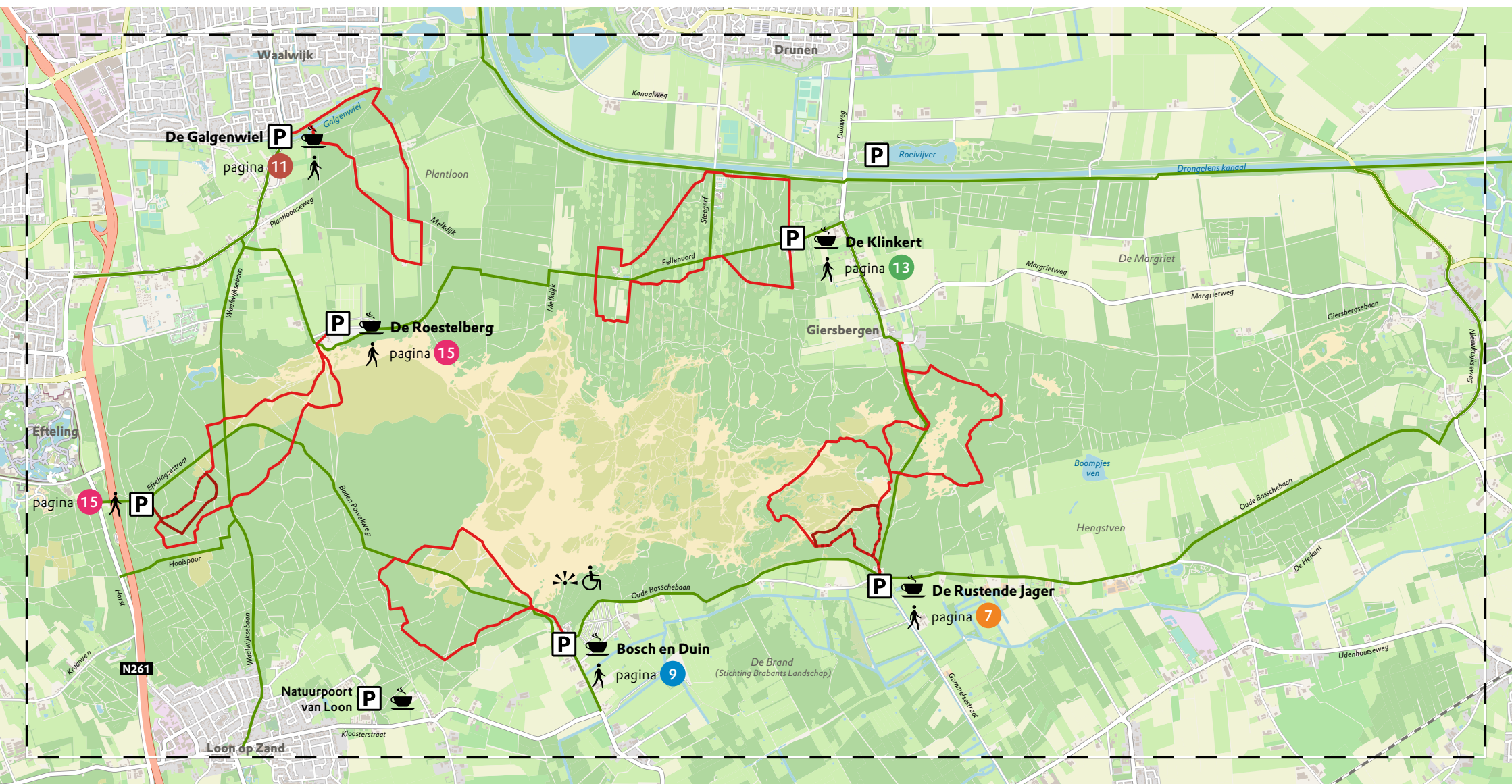
Voor een uitdagende mtb-tocht en aanschaffen van een mtb-vignet kijk op [nm.nl/mtb](https://www.nm.nl/mtb)



Routeapp

Op pad in onze gebieden kan ook met de route-app van Natuurmonumenten: NatuurRoutes. Deze unieke app biedt meer dan 300 wandel-, fiets- en kanoroutes door heel Nederland. Van speciale routes voor kinderen tot langeafstandsroutes door prachtige landschappen.

Download de app via: [nm.nl/wandel/app](https://www.nm.nl/wandel/app)



Passie voor natuur

Natuurbescherming begint met mensen die vanuit hun passie voor natuur handelen en anderen door hun enthousiasme meekrijgen. Thijsse en Van Tienhoven maakten een eeuw geleden voor de Loonse en Drunense Duinen het verschil, geholpen door leden en natuurliefhebbers uit de streek. Doe jij ook mee?



Rood bekermos

De aankoop van het eerste stukje duin in 1921 bevond zich in de buurt van de Rustende Jager, dat toen net een jaar als café werd uitgebaat door de familie Klijn. Dorstige wandelaars kunnen er in een zijkamer terecht voor een borrel en frisdrank. Ook Van Tienhoven is een veel geziene gast, want tot 1931 is hij druk met het aankopen van bijna 1400 hectare grond in de duinen. Leden brengen de 180.000 gulden voor de financiering op en pas bij het 25-jarige jubileum van Natuurmonumenten in 1931 worden de aankopen bekend gemaakt.

Vroeger...

In 1933 treedt de zoon van de horeca-familie, Jan Klijn, in dienst als tweede boswachter van de duinen. Het is 'part of the deal' die Marie Klijn, na de dood van haar man, maakt bij de verkoop van De Rustende Jager aan Natuurmonumenten. Jan is een echt natuurmens en draagt zijn passie graag uit aan anderen. Legendarisch zijn de jaarlijkse herfstwandelingen, waarin hij al snel met 250 mensen achter zich aan door de duinen trekt. Hij blijft 44 jaar boswachter. Zijn dochter Nelly en Jo Pijnenburg zijn de huidige eigenaren van de Rustende Jager.

WANDELROUTES

Kapucijnenberg - 3,9 km

Rustende Jager - 2 km

Treed in de voetsporen van de vroegere Kapucijnen uit het klooster in Biezenmortel. Twee keer per week mochten zij buiten de kloostermuren een lange wandeling maken en vaak ging die naar een hoog duin in het stuifzand, de Kapucijnenberg. Het is een stevige wandelroute door veel los zand. Vind je 4 km te lang, kies dan voor de kortere Rustende Jagerroute van 2 km.

Start: Café De Rustende Jager
Oude Bosschebaan 11, Biezenmortel

Speurtocht 'Uitwaaien in de duinen'

Voor kinderen is er een leuke speurtocht vanaf Café de Rustende Jager. De waaier met opdrachten is te koop in het café.

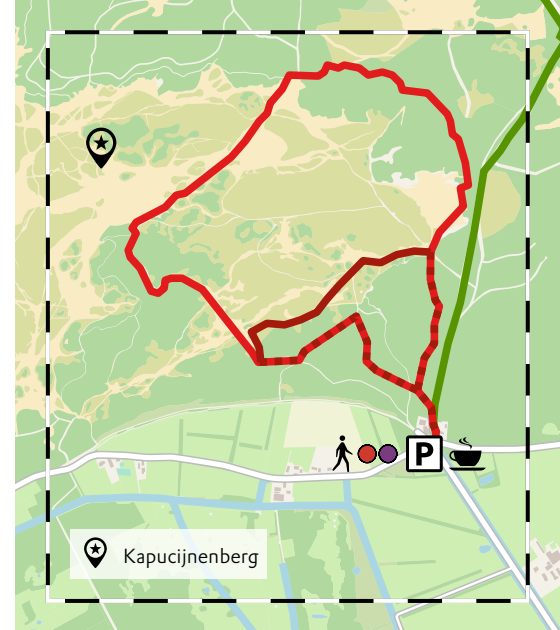
TIP

Kijk voor andere leuke speeltips in de natuur op [nm.nl/kinderen/speeltips](https://www.nm.nl/kinderen/speeltips)



Dassenburcht

Begin jaren negentig waren, op één mannetje na, alle dassen uit de duinen verdwenen. Er is toen met 12 dassen 'nieuw bloed' ingebracht en inmiddels leven er in en rond de duinen weer 259 dassen, verspreid over 80 burchten. Een dassenwerkgroep houdt de ontwikkeling van de dassen goed bij.





Natuurruïne wordt natuurmonument

Als je door het stuifzand wandelt, loop je eigenlijk in een natuurruïne. Dit dynamische stuifzandlandschap is het gevolg van rooibouw door de mens op de natuur. Toch koesteren wij deze natuurruïne nu als natuurmonument. Stuifzand is een zeldzaamheid geworden en daarmee ook de planten en dieren die er leven.

Van de oorspronkelijke 80.000 hectare stuifzand in Nederland rest ons nu nog slechts 1400 hectare. Het meeste vind je op de Veluwe en in de Loonse en Drunense Duinen. De planten en dieren zijn aangepast aan het woestijnachtige klimaat van deze Brabantse Sahara. De duinen behoren tot het Natura-2000-netwerk van Europees beschermde natuurgebieden. Hier leven unieke soorten zoals nachtzwaluw, rugstreppad, zandloopkevers en heel veel bijensoorten. Ook bijzonder zijn de eeuwenoude ondergestoven eiken en zeldzame mossen en korstmossen.



Vroeger...

Het zand is hier na de laatste ijstijd door poolwinden afgezet en raakte begroeid met oerbos. Rond het jaar 1000 groeit de bevolking en ook de behoefte aan hout. Het oerbos wordt gekapt en maakt plaats voor heide. Boeren weiden er hun schapen en steken heideplaggen af om in de stal te mengen met mest. Dit mengsel rijden ze uit over hun akkertjes. Overbegrazing putte de bodem volledig uit, waardoor de heide zich niet kon herstellen. Zand kwam weer bloot te liggen als prooi voor de wind. De eerste melding van zandverstuivingen dateert uit 1368 'by het zand van Loen': Stofstormen verduisteren de hemel en het zand bedekte velden en wegen.

WANDELROUTE

Bosch en Duin - 4,3 km

Bosch en Duin ligt nabij de grote centrale stuifzandvlakte van het natuurgebied. Deze gevarieerde wandelroute biedt je naast bos en heide ook de echte woestijnbeleving. Achter Bosch en Duin is de lange randwal nog goed zichtbaar. Je treft die randwallen op meer plekken rond het stuifzand. Ze zijn ontstaan toen eeuwen geleden bomenrijen werden aangeplant om het stuivende zand tegen te houden. Die bomenrijen raakten uiteindelijk bedolven onder het zand.



Mooiste panorama van Brabant

Een verhard pad van 400 meter brengt je naar een uitkijk op de randwal met een prachtig uitzicht over de grote stuifzandvlakte.

Start: Landgoed Bosch en Duin, Schoorstraat 50, Udenhout



TIP Ben je niet in de gelegenheid om deze wandelroute zelf te wandelen? Scan dan de QR-code en wandel hem vanuit je luie stoel in Google-Street View.



Nachtzwaluw

Op zwoele zomeravonden klinkt het kenmerkende geluid van de nachtzwaluw boven de heide. Het is één van de meest mysterieuze vogels van de duinen, die pas 's nachts actief wordt en dan nachtvlinders uit de lucht vangt. Hij broedt in de heide op de kale bodem, maar is door zijn camouflagedpak bijna onzichtbaar. Kijk voor (nachtzwaluw) excursies op nm.nl/agenda

Levend stuifzand

In het stuifzandlandschap leven zandloopkevers, zandbijen en andere insecten die zijn aangepast aan het extreme klimaat van het stuifzand. Ook de ondergestoven zomereiken houden zich er staande, net als zeldzame korstmossen en paddenstoelen als de heideknotszwam. Ook nachtzwaluw, rugstreeppad en levendbarende hagedis horen hier helemaal thuis.

Stuifzandherstel

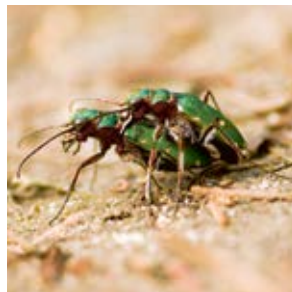
Om al deze bijzondere soorten te behouden, moet het zand blijven stuiven. Daarom zijn 10 jaar geleden op heidevelden, die dichtgegroeid waren met bos, bomen gekapt. Daar kan de wind nu weer waaien en voldoende kracht opbouwen om het stuifzand in beweging te houden. Een schaapskudde helpt Natuurmonumenten nu met het open houden van de heide. Zij grazen grassen en jonge boompjes weg.



Zandbij



Heideknotszwam



Groene zandloopkevers

Vroeger...

We hebben in 100 jaar niet kunnen voorkomen dat er soorten zijn verdwenen. Klimaatverandering, luchtvervuiling en verdroging hebben hier nog steeds invloed op. Zo verdween de laatste korhoen al in 1994 uit de duinen. Aan de boswachter heeft het in ieder geval niet gelegen, want die schrijft in 1940 aan het bestuur van Natuurmonumenten: "Waalwijksche jagers zijn op korhoenderjacht. Ik heb een klucht korhoenders opgejaagd naar ons gebied, waar ze veilig zijn".



WANDELROUTE

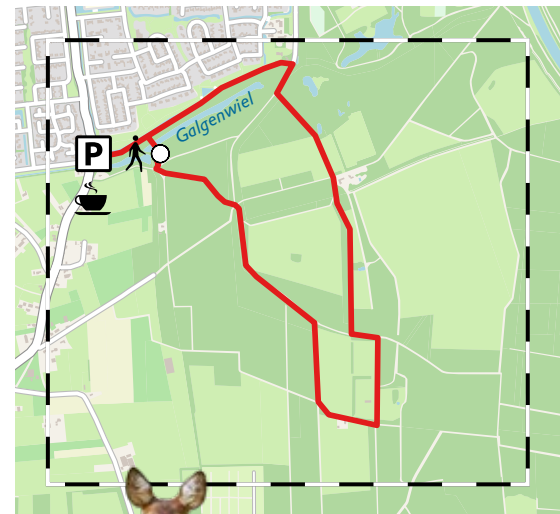
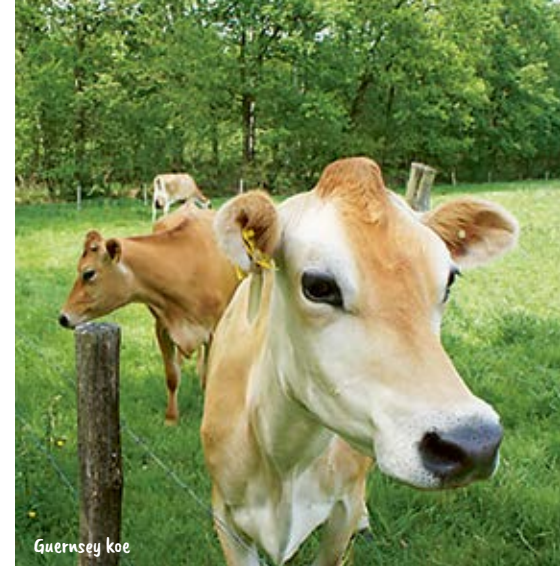
Historisch Plantloon - 4,5 km

Op landgoed Plantloon overheerst de rust en wandel je door prachtige lanen en langs eeuwenoude hoeves. Het gebied ademt cultuurhistorie door restanten van een turfvaart uit 1368 en de vele dijkjes en kades. Op de graslanden vol kruiden en bloemen grazen de koeien van boeren die samenwerken met Natuurmonumenten. Als het begint te schemeren krijgen ze gezelschap van reeën die zich overdag in de bossen schuilhouden.

Start: tegenover Eetcafé De Galgenwiel, Burg. Smeelenlaan 124, Waalwijk

TIP

Fietsen door de Loonse en Drunense Duinen en omliggende dorpen (46km). Je kunt starten bij alle startpunten uit dit boekje. Volg de fietsknooppunten: 72 - 34 - 35 - 76 - 83 - 30 - 31 - 32 - 60 - 61 - 12 - 14 - 27 - 83 - 78 - 77 - 96 - 95 - 46 - 35 - 36 - 32 - 22 - 33 - 81 - 72



De ree

Door de aanplant van bossen in het stuifzand kwam er meer dekking voor de ree. In 1942 werd er dan ook pas voor het eerst een ree gezien. Nu leeft er een groot aantal in het gebied. Overdag vermijden reeën de drukte en liggen ze op rustige plekjes te herkauwen. Door op de paden te blijven, verstoor je ze niet.





Gevarieerde bossen

Eind 19^e, begin 20^e eeuw werden er complete naaldbossen geplant. Niet meer natuur, maar voor het hout, dat nodig was in de Limburgse mijnbouw. Het zorgde voor eentonige productiebossen waar maar weinig planten en dieren een plekje vonden.



Bont zandoogje

Die bosaanplant en de natuurlijke uitzaaïng van het bos, sloten het stuifzand steeds verder in.

Een van onze boswachters uitte die zorg al 80 jaar geleden! Het inzicht dat stuifzand openheid nodig heeft, is geboren. Ook het bosbeheer verandert. Een bos met meer loofbomen en open plekken waar de zon op de bodem kan schijnen, zorgt voor een veel grotere variatie in plantengroei. Het wordt steeds aantrekkelijker voor allerlei insecten, vogels en zoogdieren, zoals het bont zandoogje, spechten en reeën.



Vroeger...

In de beginjaren plantte Natuurmonumenten zelf ook nog bos aan om met de houtoogst het beheer van het gebied te bekostigen. Ook werden er sprokkelvergunningen verkocht voor het rapen van takken en dennenappels. Toen was dood hout namelijk vooral goed voor de kachel. Zo werden hier in de jaren 40 elk kwartaal nog bijna 500 sprokkelvergunningen uitgegeven! Vandaag de dag weten we dat dood hout een belangrijke rol speelt in de natuur en laten we het liggen in het bos. Allerlei paddenstoelen en insecten leven van het dode hout. Zij worden op hun beurt weer gegeten door spechten en kleine zoogdieren.

WANDELROUTE

Fellenoord - 5,7 km

Dit oude hoevenlandschap met bos en kruidenrijke graslanden biedt volop afwisseling. Halverwege passeer je het buurtschapje Fellenoord met een boerderij uit 1652.

Start: Eetcafé de Klinkert, Klinkert 1, Drunen

Vanwege beperkte parkeerruimte bij de Klinkert kun je ook parkeren bij de Roeivijver aan de Duinweg in Drunen. Volg de wandelknooppunten 40 - 19 - 73 - 74 door het bos naar de Klinkert.



Natuurmonumenten herstelt het Middeleeuwse akkerlandschap van de Pessaert. In 2021 zijn tijdelijk zonnebloemen ingezaaid (tussen knooppunt 41 en 70).



Vijf spechtensorten

Spechten hebben zeker geprofiteerd van meer voedsel in het gevarieerde bos. Er leven nu vijf soorten: grote-, kleine-, en middelste bonte specht, zwarte specht en groene specht. Je herkent ze aan hun golvende vlucht. Behalve de zwarte specht, die vliegt in een rechte lijn en maakt pas een golf omhoog als hij tegen een boom landt.



Zwarte specht



Groene specht



Grote bonte specht

Een explosief verleden

Een oorlog en 45 jaar oefenterrein van defensie lieten hun sporen na en veroorzaakten veel verstoring van de natuur. In 1994 kwam een lang gekoesterde wens van Natuurmonumenten uit en eindigden de nachtelijke oefeningen met lichtkogels en ander geknal. Defensie vertrok en het natuurgebied werd in 2001 een Nationaal Park.



Diepe explosiekraters uit de Tweede Wereldoorlog liggen er nog steeds en de natuur maakt er dankbaar gebruik van. In veel kraters vormen zich enkele maanden per jaar ondiepe poeltjes. In een droog stuifzandgebied zijn dat ideale plekken voor salamanders, kikkers en ander dieren. Natuurmonumenten en de Heemkundekring De Ketsheuvel houden een aantal kraters vrij van bomen. Op de M.A.St. kom je nog steeds bakstenen tegen van de vroegere wegen die de Duitsers hadden aangelegd. Veel van deze stenen zijn door de bewoners uit de omgeving verzameld en hergebruikt.

Vroeger...

In 1941 legde de Duitse bezetter in het natuurgebied een munitiedepot aan. Deze Munitions Ausgabe Stelle (M.A.St.) werd omrasterd met drie meter hoog prikkeldraad en de boswachter was er niet meer welkom. Hij moest van achter het hek toezien hoe het bos werd gekapt. Toen in 1944 de bevrijders dichterbij kwamen, bliezen de Duitsers de aftocht. Maar niet zonder hun sporen uit te weten. Dat leidde op 5 september 1944 tot Dolle Dinsdag, waarop het hele terrein met alle munitie werd opgeblazen. Enorme explosies schokten de omgeving en bijna 300 hectare bos ging plat.

WANDELROUTES

De Roestelberg - 5,5 km

Langs explosief verleden - 2,5 km

De Roestelbergroute vertrekt vanaf het gelijknamige café dat onder aan een hoge randwal ligt. Vanaf deze wal heb je een mooi uitzicht over stuifzand. Waar de route door het bos gaat, herinnert nog veel aan het 'explosieve verleden' van de M.A.St. Een korte route met QR-codes geeft informatie bij de nog zichtbare restanten uit dit verleden.

Speurtocht 'Ra, ra, wie ben ik!'

Kinderen ontdekken welke dieren er in een stuifzandgebied leven en voeren leuke opdrachten uit. De speurtocht is te koop in Café de Roestelberg.

Start: Restaurant de Roestelberg, Roestelbergseweg 2, Kaatsheuvel

Parkeren M.A.St.-route: langs de weg bij Horst 51. Volg knooppunten 91 en 03

TIP

Scan de QR-code en luister naar het oorlogsverhaal van Ed Post (81) over de M.A.St.



Schaapskudde

Ooit was overbegrazing van de heide de oorzaak dat het zand in verstuiving kwam. Nu wil Natuurmonumenten dat stuifzand juist behouden en helpen de schapen ons daarbij. Zij eten grassen en jonge boompjes waardoor de heide niet dichtgroeit met bos. Over een open heide kan de wind blijven waaien en het zand in beweging houden.





Van beleven komt beschermen

Als we iets geleerd hebben in het coronajaar 2020, is dat we niet zonder natuur kunnen. Het hele openbare leven zat in een lockdown, maar de natuur bleef open! Mensen trokken er massaal op uit om te ontspannen in de natuur en vrijheid te ervaren.

Zo'n opleving van de recreatie kende het gebied voor het eerst na de oorlogsjaren van WO1. Al in 1931 meldt boswachter Jan Peijnenburg een 'topdrukke' van wel 30 auto's bij de Roestelberg. Er moet meer toezicht komen! Op Hemelvaartsdag 1934 schrijft de politie tientallen boetes uit rondom de Roestelberg wegens roken, zedeloosheid en naaktloperij. De boswachter schrijft: "Het betrof hier gemengd wandelen en zonnebaden in badcostumes". Natuurmonumenten geeft in 1937 boswachters de opdracht om in het veld leden te werven, want wie geniet van het gebied, wil het vast ook beschermen!



Vroeger...

Na de Tweede Wereldoorlog neemt de recreatie een vlucht. Op drukke zondagen werd er file gereden over de zandwegen. Beroemd waren de files tussen de Rustende Jager en Giersbergen, die zelfs opgenomen werden in het filenieuws op de radio. Deze drukte eiste zijn tol van de natuur. Alle partijen dachten na over een oplossing. Het huidige fietspadennetwerk was één van de goede plannen. Een plan wat Natuurmonumenten heeft kunnen tegenhouden, was de aanleg van een toeristische autoroute door het gebied. Tegenwoordig hebben gebruikersgroepen hun eigen routes in de randzone van het gebied, zodat het centrale deel rustiger blijft.

WANDELROUTE

Zwarte Bergroute - 4,3 km

Vanuit het Middeleeuwse gehucht Giersbergen, met zijn oude langgevelboerderijen, wandel je door bossen en kleine zandverstuivingen. Je passeert veel hoge begroeide duintoppen waar je soms ook op kunt klimmen. Daar boven tussen de boomkronen krijg je een andere kijk op het gebied.

Is wandelen door zand te zwaar? Dan kun je ook langs het fietspad naar de Rustende Jager en terug lopen (4,2 km). Houdt wel rekening dat het in het weekend zeer druk is met fietsers.

Start: Café de Drie Linden,
Giersbergen 8, Drunen



Net buiten Giersbergen heeft Natuurmonumenten ook landbouwpercelen waar zij het oude boerenlandschap herstelt met houtwallen en bloemrijke graslanden. Een geliefde graasplek voor reeën. Volg van de parkeerplaats de knooppunten 91-99-78.



Veldkrekkel

Vroeger klonk het getjirp van duizenden veldkrekels in de graanakkers rondom de duinen. Na 1947 werd het stil. De opkomst van intensieve landbouw verdrong de krekkel richting het stuifzand. In 1992 verschenen ze ineens op een door Natuurmonumenten gekochte graanakker aan de voet van de randwal. In het biologisch geteelde graan zaten er tientallen te tjirpen. Nu kun je op veel plekken weer genieten van hun gezellige geluid.

Rondom de Loonse en Drunense Duinen

Bezoekerscentrum Oisterwijk

Midden in het Oisterwijkse bos met tientallen vennen ligt het bezoekerscentrum van Natuurmonumenten. Je vindt het aan de Van Tienhovenlaan 4. Laat je hier informeren over de natuur, mooie routes en spannende speurtochten of koop er een leuk natuurgecadeau in de winkel. Voor een hapje en drankje kun je terecht op het bosterras van Groot Speijck en bij koud weer kruip je lekker rond de houtkachel. Voor meer info kijk op nm.nl/bezoekerscentra/oisterwijk

Speelnatuur van OERRR

Achter het bezoekerscentrum in Oisterwijk kun je naar hartenlust klauteren, hutten bouwen en met water spelen in de speelnatuur van OERRR.



Meer natuur

Op steenworp afstand van de duinen beheert Natuurmonumenten nog meer prachtige natuurgebieden. Kijk maar eens op nm.nl/routes voor wandelingen en fietstochten in Huis ter Heide, de Oisterwijkse Bossen en Vennen, Vlijmens Ven of de Kampina.

Meld je aan voor onze nieuwsbrief

Wil je op de hoogte blijven van het natuurnieuws, routes en excursies en activiteiten in de natuur uit jouw buurt? Meld je eenvoudig aan voor onze gratis nieuwsbrief via nm.nl/nieuwsbrief

Natuur laat je leven

Natuurmonumenten is dé beweging van mensen met hart voor de natuur. We willen onze fascinatie voor de natuur delen met mensen, van jong tot oud. We activeren hen om de natuur te beleven en ervan te genieten. Natuurmonumenten beschermt natuurgebieden, waardevolle landschappen en cultureel erfgoed. Overal in Nederland. Voor iedereen. Die natuur stellen we voor altijd veilig door gebieden aan te kopen, te beheren en toegankelijk te maken. Dat doen we met steun van vele Nederlanders. Omdat we houden van natuur. Doe ook mee, want natuur laat je leven! Word lid via nm.nl/leden/mb



COLOFON

© Natuurmonumenten, juli 2021. Tekst: Irma de Potter, Vormgeving: Sjansan aan de Lek
Fotografie: Natuurmonumenten, Jos Vermulst, Hemmo Dekkers, Ton Brok,
Streekarchief Langstraat Heusen Altena, Heemkundekring De Ketsheuvel

Help mee!

Onze natuur is niet alleen schitterend, maar ook kwetsbaar. Wij moeten de natuur koesteren. Samen met onze boswachters, leden en vrijwilligers werken wij iedere dag aan een natuurlijker Nederland. Doe ook mee en ga naar [nm.nl/leden/mb](https://www.natuurmonumenten.nl/leden/mb)

